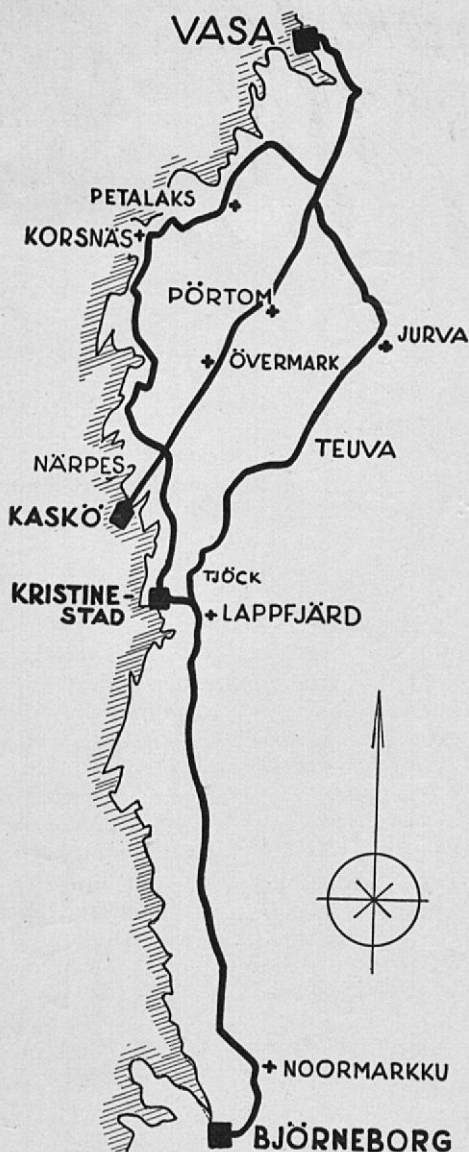




**SÖDER OM
LANDSVÄGEN**

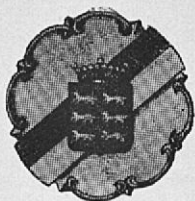


RUNDTUREN "SÖDER OM LANDSVÄGEN".

Bussfirman M. & S. Haglund anordna i år en rundtur benämnd "Söder om landsvägen". För denna säljes speciella rundtur biljetter som ha en giltighetstid av 15 dagar och berättiga till obegränsat antal avbrott av resan. Biljetten för tur A kostar 125:— och gäller på sträckan Vasa—Björneborg och retur varvid resan från Vasa till Lappfjärd och retur kan företagas skilda vägar. Tur B kostar 75:— och omfattar sträckan Vasa—Kristinestad—Lappfjärd. Påbörjad reseriktning bör bibehållas.

Närmare upplysningar meddela:

Syd-Österbottens Turistförening, Resebyrån tel. Vasa 3904
 Linjebilstationen i Vasa tel. Vasa 4151
 Firma M. & S. Haglund, Vasa tel. Vasa 3709
 Linjebilstationen i Kristinestad tel. K. stad 3
 Otto Strandberg, Närpes tel. Närpes 8



Rubriken, som lär vara lånad från södra Sverige, har i svenska Österbotten gjorts liktydig med samtliga kommuner söder om Vasa. Turistströmmen till denna trakt har hittills inte varit så stor, som den förtjänar. Måhända har det brustit i propagandan. Dessa rader vill i sin lilla mån verka upphjälpande därvidlag. Resande från Skandinavien skall kanske finna det mödan värt att besöka socknar, vars bondestam till största delen inte förstår något annat språk än svenska.

Det är ju en allmän uppfattning, att ett landskap måste bjuda på norska fjäll och schweiziska alper för att ha turistattraktion. Men varför det? Är inte den av ån tudelade milsvida slätten med gungande skördar i högsommardagar en tilltalande bild för det skönhetssökande ögat? I fjärran blånar skogens rand, och emellanåt skönjes Bottenhavet, Finlands gamla förbindelseled med västerlandet. En by med stugor i klunga eller





Bussen passerar Övermark kyrka

i rader långsefter vägarnas kanter, affärsbyggnader, skolor, samlingslokaler och kyrkan i dominerande resning på den centrala kullen. En ganska vanlig bild! Nej, den är sydösterbottnisk och måste ses för att säregenheten skall kunna fattas.

Befolkningen i kommunerna "söder om landsvägen" har alltid varit och är svensk med lantbruket som huvudnäring. De postglaciala lermarkerna inbjuder till experiment med nya jordbruksmetoder. Men det ligger i folkkaraktären att pröva nyheterna med måtta. När dessa visat sig bestå provet, har de allmänligen omfattats. Ett exempel därpå är veteodlingen, som på ett årtionde blivit allmän och av betydelse. I gård och stuga ätes numera vetebröd i vardagslag. Befolkningen är känd för att vara på något vis otillgänglig, tystlåten och stolt. T. o. m. sanningarna kan ibland vara överdrivna. Slut-

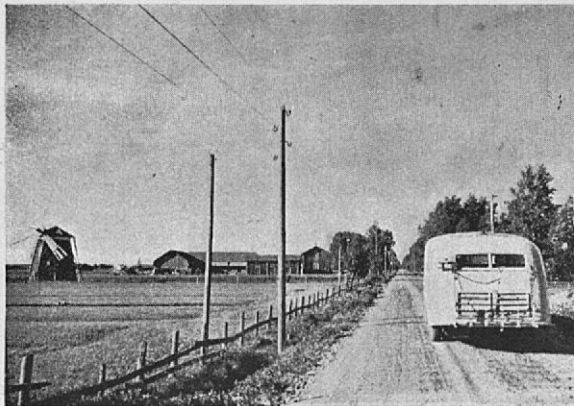
I Tjock användes fortfarande hembygdsdräkterna



heten har ofta sin grund i att folket i varje socken har sin egen ålderdomliga svenska munart, som det ogärna vill låta främlingen höra och som i sin oförfalskade form är svår-förståelig för en outsider. Stoltheten åter har säkerligen sin uppräning i bondens sekel-långa hårda kamp för tillvaron. Sedan han var med om att rasera Korsholms fogdeslott, har han burit på en frihetskänsla, som inte ens moskoviten kunde förgöra. Bonden känner sig som en kung på sin gård. Men kommer man honom närmare, visar han sig vara en person med rent mänskliga känslor och oftast demokratiskt åskådning. Vid närmare bekantskap får allvaret jämka på sig, och en stilla humor börjar flöda. Pålitligheten består dock i alla skiften.

Från Vasa leder flera bussvägar söderut. Närmast kusten är Strandvägen, som fanns redan på 1500-talet. Den är dragen genom Korsholm, Solv, Malax, Petalax, Korsnäs och in till centrum av Närpes. Vägen är smal och krokig, men sitter man trångt i bussen, är det bara en fröjd att ta svängarna. Nya landsvägen åter skiljer sig i Helsingby från den förra och går sedan rakt mot middagssolen. Nya vägen byggdes under senare delen av 1700-talet och var länge en av Finlands mest rätta landsvägar. Den genomlöper Korsholm, utkanterna av Solv och Malax samt centrum av Pörtom, Övermark och Närpes. Mellan dessa båda huvudvägar finns flera tvärvägar: "Tattarvägen" i Malax, en väg från Pörtom till Petalax, Överträskvägen från Övermark till Korsnäs, Rangsbyvägen från Övermark till nordvästra Närpes o. s. v. I Näsby, Närpes, grenar sig huvudvägen till Kaskö och Kristinestad. Från sistnämnda stad kommer man i en handvändning till Tjock, Lappfjärd och Sideby. Och är man cyklist, kan man

Parti från den snörräta "nylansvägen"





Vy från Kristinestad

dessutom följa smärre idylliska stråkar i olika riktningar genom svensksocknarna.

Vad skall turisterna se i dessa nejder? Ungefär vad han har sinne för. Är han begiven på att studera finlandssvenska skärgårdslivet, reser han med båt till *Björköby*, *Replot* och *Bergö*, vars lotsar, fiskare och säljägare skall lägga i dagen en påfallande gästvänlighet. Är han åter en landkrabba, som vill lära sig känna en verklig småbrukarbygd, kan han styra kosan till följande kommuner.

Korsholm öster om Vasa har mitt emot Korsholms vallar en stilig kyrka, som före stadens brand var Vasa hovrätt. I Gamla Vasa finns en minnesten från kriget 1808. Det gäller att bese ruinerna av kyrkan och gymnasiet. I Korsholm är marken på en del ställen rätt så kuperad, men välskött.

Solv är en typisk småbrukarkommun, varrest befolkningen i strandbyarna sysslar med torrlägningsarbeten. Även fiske idkas.

Malax är en bördig plätt kring en slingrande å. Två stora ungdomshem är värda en anblick. Vid det ena av dem, *Bygdegården*, finns en byst av Johannes Klockars, ungdomsrörelsens skapare för över 50 år sedan.

Närpes kyrka. Observera de talrika kyrkstallarna i förgrunden





Djävulsåker på Bötom bergen

Petalax är en tämligen bördig strandslätt med nya byggnader i centrum.

Korsnäs har hittills varit kommunen med det ålderdomligaste utseendet, men korsungarna har numera byggt upp sig, enkannerligen i kyrkbyn. I socknen finns många "backar", d. v. s. smärre bosättningar i skogen.

Pörtom med sin kyrkgubbe, sitt ungdomshem med främmande fönster och sin karoseri-fabrik är det första man fäster sig vid, om man reser efter den snörräta vägen mot söder. Flitiga jordbrukare.

Övermark är en milsvid slätt med idog jordbrukarstam. Nära kyrkan stannar bussarna, så att man hinner få sig en kaffetår.

Närpes är storsocknen, som fordom hade storleken av ett helt landskap. Kyrkan är från 1435. I dess närhet finns en minnessten över bonderesningen 1808. I Yttermark finns ortens folkhögskola. I Näsby "city" sammanlöper vägarna från fyra väderstreck.

Lappfjärd ståtliga kyrka



Kaskö är en liten stad med naggande god hamn, så att ångarna går fram till kyrkdörren.

Kristinestad har småtrevliga gator, en ståtlig skolborg och en vacker 1700-tals byggnad samt en antik kyrka. Vid en insjö norr om staden finns en villa Carlsro. Den kan härberga något tiotal resande, som söker verklig ro.

Tjock har driftiga jordbrukare, och kvinnorna uppträder i färgrika hembygdsdräkter, i synnerhet vid festliga tillfällen.

Lappfjärd har ett minnesmärke från nappataget med ryssen. Kyrkan är en av de största landsbygdskyrkorna i landet. Folkhögskolan är inrymd i en stilren byggnad på åbranten. I öster blånar Bötomborgen.

Sideby kustsocken har något magrare jordmån än ådalskommunerna. I Ömossa finns en vård, rest till minne av Wilhelm von Schwerin, som här stred sin första strid, ehuru han sitt sextonde år ej nått.

Därmed har vi närmat oss sydgränsen för svenska Österbotten. Har vi gjort vår färd "söder om landsvägen" med lagom brådska och med ett sinne, öppet för slättbygdens särdrag, då har vi även gjort en skörd av bestående intryck.

Post-Janne.

Flygfoto från Vasa centrum



LAPPFJÄRD

är genomfartsort på sträckan "Söder om Landsvägen" och resenären stannar gärna där för att vila sig på det nya, mycket moderna

FENNIA

Sängarna äro bekväma, maten är välsmaklig och kaffet mycket gott. — Även finsk bastu som uppiggjar en trött resenär. — Tel. 44.

Varje besökare av Kaskö,

såväl egna landsmän som främlingar, har tagit för princip att äta och bo på stadens enda förstklassiga hotell

CENTRUM

Gott kök och fullständiga rättigheter. — Tel. 100.

Då turisten färdas

längs "Söder om Landsvägen" är första kyrkobyn söderut från Vasa **PÖRTOM**. Där äter och bor resenären till sin belåtenhet å

BLOMS CAFÉ och RESANDEHEM

NARPES är Syd-österbottens bördigaste och rikaste socken. Då Ni, ärade resenär, far längs sträckan "Söder om Landsvägen" stanna i Närpes ådal och vila Er på

Ivars Resandehem

i Näsby, tel. 121.

God mat och bekväma sängar.



"Söder om Landsvägen"

behärskas även av trafiksäkra

VOLVO

bussar!



KRISTINESTAD
har fått sitt namn
efter grundläggaren
Pehr Brahes maka,
efter henne har det nya
och moderna
cafe-restauranten

CHRISTINE

vid torget erhållit sitt namn, där serveras **goda frukostar** och **middagar** samt **gott kaffe**.

KASKÖ stad är känd för sin goda hamn och

RESTAURANT

**Caféet
CENTRAL**



är känt för sitt trivsamma ställe.
Utskänkningsrättigheter.

Detta



Märke

ÄR KÄNT OCH UPPSKATTAT SÄVÄL
SÖDER SOM NORR OM
LANDSVÄGEN.

Panimo Oy. **BOCK** Bryggeri Ab.

V a s a

Telefoner: Exp. 2142, 3689, kont. 3289.
Grundat 1890.

Då turisten kommer till

KRISTINESTAD vill han stanna och bese
den gamla staden samt bor då gärna på
det likaledes gamla, men moderniserade

STADS HOTELLET,

känd sedan 100 år tillbaka för sin **GODA MAT.**
Tel. 10.

Från landets näst äldsta välvda stenbro i Toby
leder den gamla strandvägen genom Solv
till **MALAX**, känd redan från forntiden. Rese-
nären stannar gärna där och får sig ett mål
god mat, kaffe och vila i bekväma sängar å

Sänkas Café och
Resandehem

Tel. 109.

Vasa — Kristinestad — Björneborg.

Alla dagar		Alla dag.			Alla d. Alla d. Alla d.		
7.30 ¹	15.00	19.15 ²		Vasa	▲ 13.35	18.45	21.15
8.15	15.45	20.00		Långåminne	12.50	18.00	20.30
8.50	16.20	20.35		Pörtom	12.20	17.25	20.00
9.10	16.40	20.55		Övermark	12.00	17.05	19.40
9.25	16.55	21.10		Yttermark	11.45	16.50	19.25
avg.	16.15		6.15 ³	Kaskö		17.30	
9.40	17.10	21.25	6.35	Närpes	11.30	16.35	19.10
10.00	17.30	22.00	ank. ³	Kaskö		16.15	
10.05	17.35		6.50	Pjelax	11.05	16.10	18.50
10.25	17.55		7.10	Kristinestad	10.45	15.50	18.30
10.45	18.15		7.15	Kristinestad	10.25	15.40	18.10
11.00	18.30		7.30	Lappfjärd	10.05	15.30	17.55
11.15	18.45		7.45	Träskvik	9.55	15.20	17.45
11.30	19.00		8.00	Ömossa	9.40	15.05	17.30
12.10	19.40		8.40	Tuorila	9.05	14.25	16.50
12.35	20.05		9.05	Pirttijärvi	8.40	14.00	16.25
13.05	20.35		9.35	Noormarkku	8.10	13.35	15.55
13.30	21.00		10.00	▼ Björneborg	7.45 ⁴	13.15	15.30

¹ Kombinerar i Kristinestad till Tammerfors, i Björneborg till Raumo—Nystad—Tammerfors—Helsingfors och Åbo direkt med Stockholms och Ålands båtarna.

² Obs. övernattar i Kaskö.

³ 6.15 från 22.00 till Kaskö på söndagar jämte kombination med tåget.

⁴ Kombinerar i Vasa till Nykarleby, Jakobstad och Gamlakarleby.

Kaskö — Vasa.

Vardagar.				Vardagar.			
6.30	8.15	16.15	Kaskö	▲ 10.00	13.00	15.30	22.00
7.00	8.45	16.35	Närpes	9.40	12.30	15.00	21.25
7.15	9.00	16.50	Yttermark	9.25	12.15	14.45	21.10
7.30	9.15	17.05	Övermark	9.10	12.00	14.30	20.45
7.50	9.40	17.25	Pörtom	8.50	11.35	14.05	20.35
8.25	10.05	18.00	Långåminne	8.15	11.00	13.30	20.00
8.55	10.30	18.25	Toby	7.50	10.35	13.10	19.35
9.15	10.50	18.45	▼ Vasa	7.30	10.15	12.45	19.15

Bogrunds Sommarhem

Enkelt och trivsamt, kooperativt sommarhem
med vackert läge invid Kristinestad.

Moderata priser.

TURISTER!

Besök

KRISTINESTAD,

gammal kulturbygd, storslagna havsvyer,
god finnbastu!

Då turisterna färdas genom det åldriga KORSNÄS är det brukligt att stanna i kyrkobygnaden vid

KAFFESTUGAN

emedan där serveras mycket gott kaffe, smörgåsar och läskdrycker. — Tel. 14 (3 ringn.).

Då turisterna färdas längs "Söder om landsvägen" kommer han till det välmående ÖVERMARK och stannar för att dricka gott kaffe å

CAFÉ CENTRUM

Smörgåsar och läskdrycker. — Tel. 30.

SIDEBY är "Söder om Landsvägens" sydligaste spets, här börjar och slutar Syd-Österbotten. Ärade turist, stanna och drick syd-österbottniskt kaffe å

CAFÉ TUOMINEN

Från fiskarstranden i Vasa tvärs över Sundom fjärden far båten till SUNDOM och stannar nedanom SRAND CAFÉET. Efter ett hälsosamt gyttebad smakar ett erkänt gott kaffe med de lika erkända Sundom-pepparkakorna utmärkt.

Olympos

är namnet på den nya, hypermoderna RESTAURANTEN i Vasa och adressen är S. O. K:s nya affärspalats mitt emot Linjebilstationen.

Ingen resenär bör försumma ett besök; där serveras mycket god mat, kaffe och förfriskningar av olika slag.

Fullständiga utskänkingsrättigheter.

Lappfjärd — Kristinestad — Vasa.

Vard.				Vard.	
10.15	12.45	↓	Vasa	↑	10.50 18.45
11.00	13.30		Långåminne		10.10 18.00
11.15	13.45		Svarvars		9.55 17.40
11.35	14.00		Pörtom		9.40 17.25
12.00	14.25		Övermark		9.15 15.30
12.15	14.40		Yttermark		9.00 15.15
12.30	15.00		Närpes		8.45 15.00
12.55	15.20		Pjelax		8.20 14.35
13.15	15.45		Kristinestad		8.00 14.15
13.30	16.00		Kristinestad		7.45 13.55
13.45	16.15	↓	Lappfjärd		7.30 13.45

Vasa — Korsnäs — Kaskö.

Vard.	Vard.	Sönd.	Vard.		Vard.	Alla d.	Sönd.
10.15	7.30	7.30	15.30	Vasa	13.15	18.45	18.45
10.50	—	—	—	Solv	—	18.05	—
—	8.25	8.25	16.10	Långåminne	12.30	18.00	18.00
11.15	8.35	8.35	16.30	Malax	12.15	17.40	17.40
11.45	9.05	9.05	17.00	Petalax	11.55	17.10	17.10
12.40	9.45	9.45	17.30	Korsnäs	11.10	16.35	16.35
13.15	10.00	10.00	17.55	Harrström	10.50	16.10	16.10
13.45	10.35	10.35	18.25	Rangsby	10.20	15.40	15.40
13.50	10.45	10.45	18.40	Norrnäs	10.10	15.30	15.30
14.20	11.20	11.20	19.10	Närpes	9.40	15.00	15.00
15.00	12.30	11.40		Närpes	8.45	14.50	14.50
15.30	13.00	12.00		Kaskö	8.25	14.30	14.30
15.40	13.15			Kristinestad	7.45	14.15	14.15

Kombinerar i Vasa till Jakobstad samt på kvällen med tåget till Helsingfors.

Vasa — Jurva — Teuva — Kristinestad.

Vard.	Vard.			Vard.	Vard.
16.00	8.00	↓	Vaasa — Vasa	↑	19.20 9.55
16.20	8.20		Tuovila — Toby		19.00 9.35
16.40	8.45		Långåminne		18.40 9.15
16.55	9.05		Sarvijoki		18.20 9.00
17.30	9.25		Niemenkylän tienh.		18.00 8.35
18.00	9.50		Jurva k.k.		17.45 8.15
18.10	10.10		Kestinkylä		17.30 8.00
18.40	10.30		Teuva		16.55 7.40
18.55	10.50		Perälä		16.40 7.25
19.15	11.10		Myrkky — Karijoki		16.20 7.10
—	11.30		Karijoki k.k.		15.45 —
—	11.45		Alakylä		15.35 —
—	12.00		Ohriluoma		15.20 —
19.30	—		Tiukka — Tjock		— 6.50
—	12.15		Dagsmarkki — Dagsmark		15.10 —
—	12.30		Lapväarti — Lappfjärd		14.50 —
19.40	12.40	↓	Kristiina — Kristinestad		14.40 6.40

Kombinerar kl. 9.35 i Jurva till Seinäjoki.

I K:stad till Bötom—Storå—Sideby—Närpes—Kaskö.

I Långåminne till Pörtom—Kaskö.



RESEBYRÅN I VASA

HOVRÄTTSESPLANADEN 11. TELEFON 3904

Uppgör detaljerade reseprogram. Lämnar upplysningar och säljer biljetter. Representerar Finska Ångfartygs Aktiebolaget och ett flertal transoceanarederier, Stockholms Rederi Ab. Svea, Aero bolaget och Finlands Resebyrå. Säljer dessutom järnvägs-, båt-, flyg- och bussbiljetter. Reserverar rum och platser. Handhar land-servicen vid Vasa flygfält och penningväxlingen i hamnen vid passagerarebåtarnas ankomst. Tel. 3904. Adress: Hovrättsplanaden 11.

INNEHAVARE:

SYD-ÖSTERBOTTENS TURISTFÖRENING



Då Ni nu färdats vägen "Söder om Landsvägen" slut bör ett uppehåll i den urgamla staden **BJÖRNEBORG** vara en självfallen sak; lika självklart är även att alla resenärer intaga sina måltider å

Teaterrestaurangen

vars smakfulla **mat** och stående **smörgåsbord** med utsökta **smårätter** fått ett allmänt erkännande även av gourmander. **Parkservering framför Restaurangen.** — **Fullständiga rättigheter.**

Då vi nu farit "Söder om Landsvägen" genom Björneborg och fortsätta till den urgamla, historiska, staden **ÅBO**, stanna vi i minnenas stad för att vila och beundra våra förfäders gärningar. Då **bo** vi naturligtvis å det gamla, välkända **f. d. Järnvägshotellet** mitt emot järnvägstationen **n. v.**

ASEMALA

Trivsamt i klass **Hôtel-Restaurang** med 40 rum till olika prislägen.

Maten sedan gammalt erkänt god. — **Fullständiga rättigheter.** — **Tel.: Namnanrop.**

Ingen turist eller främling

som är i **ÅBO** kan fara därifrån utan att först lära känna Finlands historia genom ett besök i

Åbo Stads Historiska Museum

(ÅBO SLOTT)

Besökstid: kl. 11—15.

Vid besök i Åbo

bör ingen försumma att lära känna inhemsk konst, representerad av rikhaltiga samlingar i

Konstmuseet i Åbo

beläget på Puolala-parkens höjd med vidsträckt utsikt över staden och inloppet.

Öppet kl. 11—14.