

AAVASAKSA. (Valok. V. Näsi)

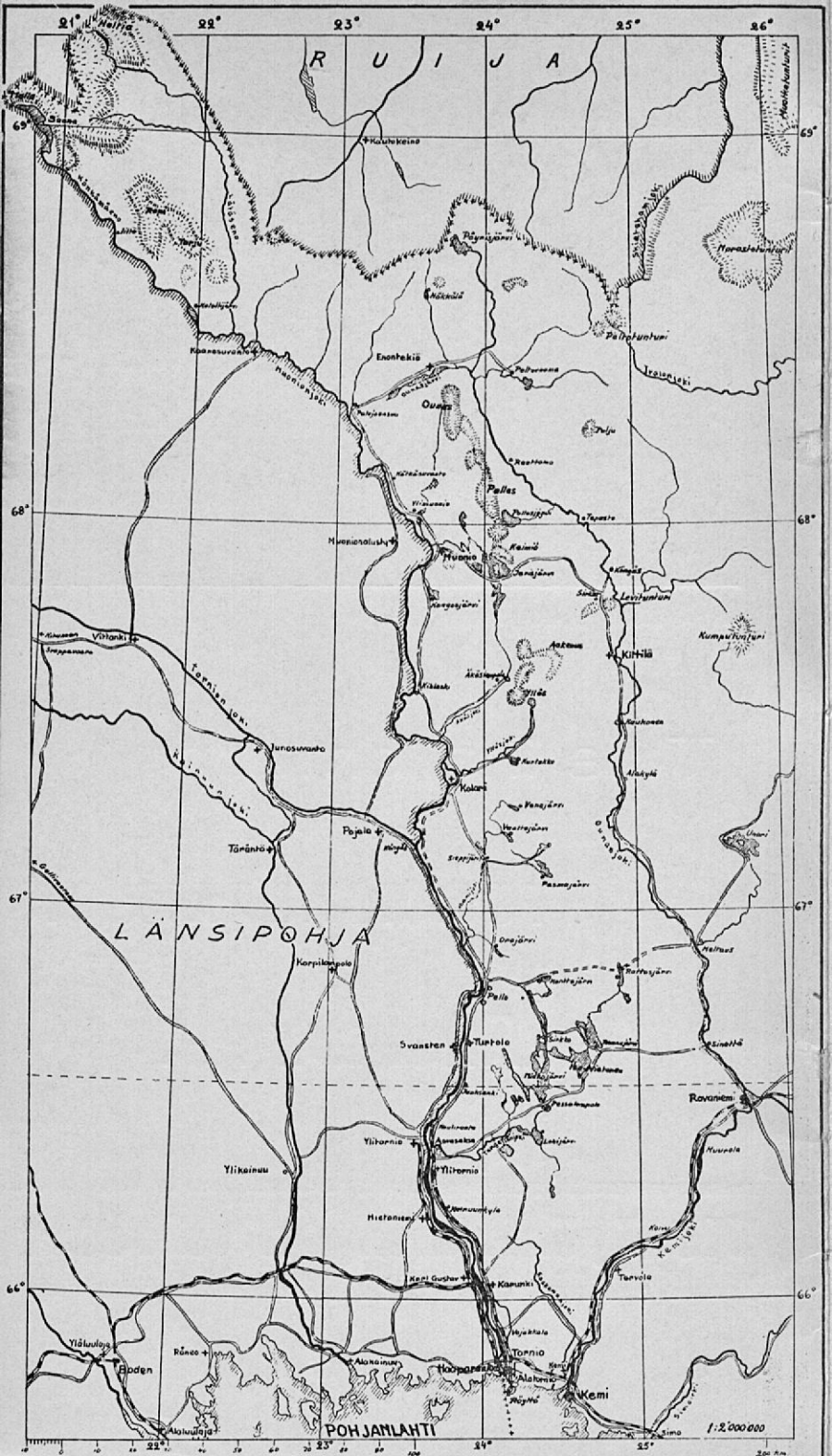
Tule ihailemaan

**TORNIONLAAKSOA**

JA

**LÄNSI-LAPPIA**

**Kesäyön auringon valossa!**





Karjamaja ja kesänavettoja Ylitorniolla.

# MIKSI

## TORNIONLAAKSO HOUKUTTELEE

vuodesta vuoteen yhä kasvavan määrän matkailijoita sekä kotimaan eri seuduilta että ulkomailta? Vastauksen saa jokaiselta, joka on tutustunut tämän erikoisen jokilaakson väestöön, väestön elämään ja luontoon. Väestölle on ominaista suuri vieraanvaraisuus, jota kokiessaan matkailijan myötätunto herää tämän kaukaisen pohjoisen seudun raivaaja-kansaa kohtaan. — Väestön asumiselle ja jokapäiväiselle elämälle on tunnusmerkillistä sananparrellinen puhtaus, mikä luonnollisesti on matkailijalle erinomaisen mieluista todeta. — Laakson etelä-osissa on asutus yhtäjaksoista, rajoittuen sellaisena kuitenkin pääasiassa läheiseen ranta-alueeseen. Ylemmässä laaksossa ranta-asutuskin on harvaa, peninkulmaiset taipaleet kylien välillä. Sama on tilanne kun väylän varrelta etäännyttään sivummalle. Jokaisen rintamailla eläneen suomalaisen olisi melkein pä velvollisuus tulla tutustumaan näihin asutuksen ja viljelyksen etuvarustuksiin, ja niiden elämään. — Tornionjokilaakson ja sen jatkona olevan Muonionjokilaakson luonto



Yllästunturi (valokuvattu kesäk. puolivälissä).

on sellaista, että rikkaallakin sanavarastolla on sitä vaikea kuvata. Mikä on asetettava luonnonnähtävyytenä etualalle, lukuisat, näköpiiriä rajoittavat vaarat, mahtavat tunturit vaiko loppumattomat, lohduttomat, mutta sellaisina kuitenkin tavallaan kauniit jänkät? Eikö sittenkin kesäinen keskiyön aurinko, maailman suuri ihme, ole pantava edelle muita nähtävyyksiä! — Tätä valintaa on mahdotonta toisen määrätä, kaikki on itse nähtävä ja koettava.

Tunnetuimpia Tornionlaakson tähänastisista retkeilykohteista on Aavasaksa, eteläisin paikka, mistä saattaa nähdä keski-kesällä sydänyön auringon. Vuosittain kokoontuu sen laelle tuhansittain matkailijoita juhannusyönä. Näköala on hyvin kaunis. Pohjoiseen päin katsellessa etäännyvät komeat vaarat kauas näköpiirin rajalle saakka. Oikealla puolella levittäytyy vehreä Tengeliönjoen laakso, jota noudattaa tältä kohtaa Tornionlaakson maantiestä Rovaniemelle haarautuva Tengeliöntie, jonka varrella on lukuisia vauraita kyliä, ja erikoinen matkailijoille suositeltava Ainolan täysihoitola, luonnonihanalla paikalla järvien ympäröimänä, n. 30 km. Aavasaksalta. — Vasemmalla puolen esittäytyy katsojalle Tornionjoen toinen ranta, Ruotsin suomalaisalueita.

Tornionlaakson maantie noudattaa joen rantaa aina Turtolan Pellon kylään asti. Pellon kylä on jokilaak-

son keskuskohtia, täkäläisiin oloihin nähden valtavan laaja ja väkirikas. — Kylän merkitystä lisäävät tiet, jotka siinä yhtyvät. Pohjoisesta päin tuleva matkailija, joka liikkuu omalla autollaan ja aikoo Rovaniemelle, säästyy pitkältä mutkalta, kun voi jo Pellosta suunnata kulkunsa Rovaniemelle kohti, uutta maantietä myöten, joka Raanujärven kohdalla yhtyy Tengeliön tiehen. — Ruotsin puolelle, esim. sikäläisille suomalais-alueille, aikova matkailija voi matkansa varrella Pellon kohdalla helpoimmin ylittää rajan ja päästä välittömästi sikäläisten linja-autoreittien yhteyteen.

Pello on komea loppupiste taajemmalle asutukselle. Siitä pohjoiseen päin alkaa erämaan tuntu tulla vallitsevaksi. Jo hyvän matkaa ennen Kolarin kirkonkylää alkaa taivaanrannalla näkyä mahtava Ylläs, Suomen korkeimpia tuntureita (740 m. korkea), Enontekiöltä alkavan tunturijonon viimeinen valtava torni. Pääsy Yllästunturille on suhteellisen helppo. N. 3 km. Kolarin kirkolta erkanee tie, joka kulkee Kurtakon kylän kautta Ylläsjärvelle. (Matkaa kertyy n. 37 km.). Ylläsjärvessä on kaksi vaurasta taloa, jotka saattavat vaivatta majottaa suuremmankin seurueen. (Matkan voi ajaa kevyellä autolla, ei kuitenkaan hyvin sateisina aikoina.) Taloista saa myös oppaita tunturille, jonne hyvää polkua noudattaen on matkaa 5 km.; pari viimeistä kilometriä

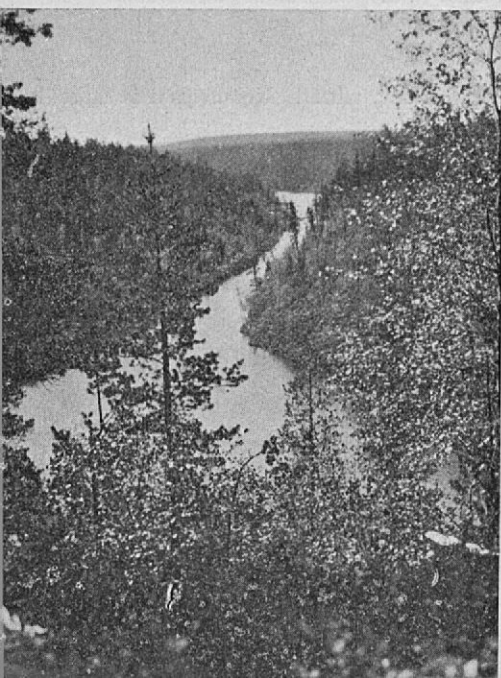
Etualalla Kellotapulirinne, alhaalla Kesänkijärvi ja taustalla Kesänkitunturi.





Kuerlinkka. (Putouksen oikeassa laidassa on puihin kiinnitetty taimenen pyyntikori.)

puuttomassa vyöhykkeessä ovat tosin raskaita irtonais-  
ten kivijärkäleitten n.s. „tulisen rakan“ takia. — Näkö-  
ala on tunturilta kirrkaalla ilmalla valtava. Saattaa  
nähdä aina Pelkosenniemen Pyhätunturin, jonne mat-  
kaa on n. 140 km., sitäpaitsi näkee läheiset tunturit:  
Kellotapuli, Iso ja Pieni Kesänkitunturi, Saivotunturi,  
Levitunturi sekä Pallas- ja Ounastunturit. — Jos haluaa,



Pakasaivo.

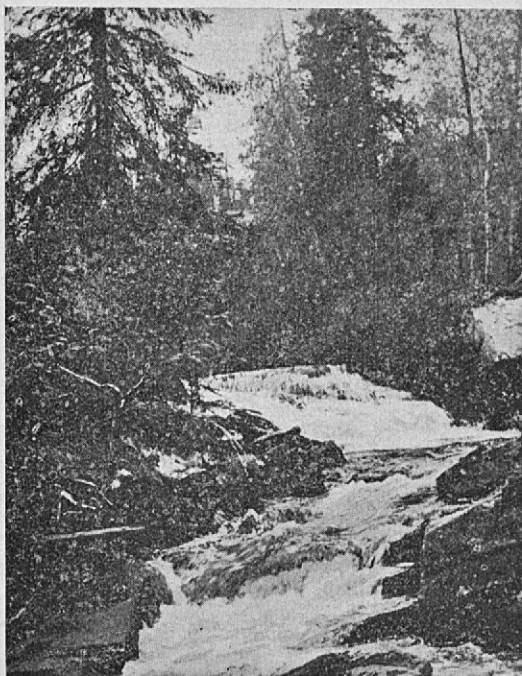


Muonion kirkonkylä. Taustalla Pallastunturit.

voi tunturilta laskeutua Äkäslompolon kylän puolelle (matkaa n. 7 km.), ja sieltä venekyydillä lasketella Äkäsjoen suuhun valtatie varteen. (Matkaa n. 30 km.) Tätä reittiä ovat monet kalamiehet käyttäneet tyydytykseen. Silloin voi, paitsi kalastella, myös ihailia kuuluisia Kuerlinkkoja Kuerjoensuussa Äkäslompolosta alaspäin.

#### Pallasjärven Pyhäjoki.

(Kuuluu tammukkajoki, jossa suurimmat yksilöt, varsinkin keski- ja yläsuvannoissa, saattavat painaa 3 kiloa.)





Autiotupa Enontekiön kirkonkylän ja Muonion kk:n väliseltä erämaa-taipaleelta.

Äkäsjoen suupuoli (samanniminen kylä, jossa on majatalo, aivan valtatie varrella samalla kohdalla) on ennemmin ollut Suomen kuuluisimpia lohen-ongintapaikkoja, mutta on viime vuosina osoittautunut oikukkaaksi. Siitä huolimatta, jos sattuu oikeaan aikaan, saattaa se antaa oikeita „Pietarin saaliita“. (Äkäsjoen suun kylään on Kolarin kirkolta matkaa 16 km.)

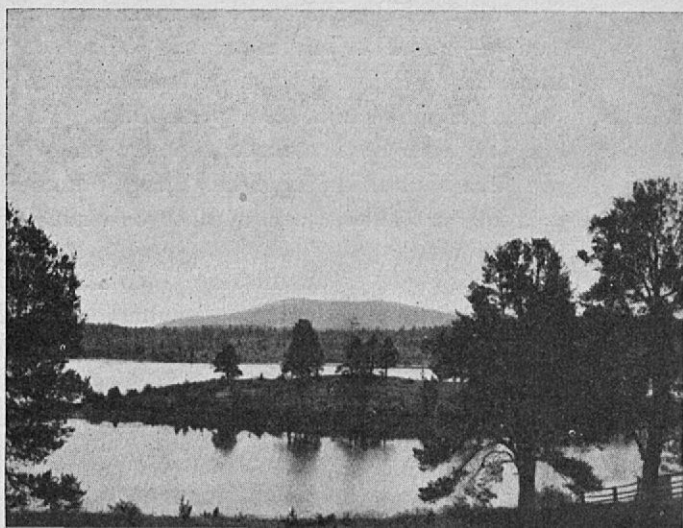
Muonion pitäjä kuuluu jo virallisesti Lappiin, vaikka sen luonto alkumatkasta ei eroa mitenkään Kolarista. Toisena kylänä Muonion puolelle tultua on tienvarrella Kihlanki, jonka tuntee upeasta kansakoulutalostaan. Tässä kylässä on syytä viivähtää niin kauan, että ehtii tehdä jalkamatkan katsomaan erikoista luonnonnähtävyyttä, Pakajärven Pakasaivoa. Itse „saivo“ l. järvi on aivan pieni, läpimitaltaan vain n. 100 m., mutta nähtävyyden muodostavat sen korkeat, aivan äkkijyrkät rannat. (Matka „saivolle“ n. 12 km.) — Hallitseva ja samalla viimeinen suuri kylä laaksossa on Muonion kirkonkylä, jonkalaista ei enää luulisi tapaavansa kaukana Lapissa. Siellä ovat hyvät majoitusmahdollisuudet ja voi sitä pitää tukikohtana retkeillessä läheisille tuntureille. — Olostunturin juurelle voi ajaa autolla ja on sinne kirkolta matkaa vain 7 km. Nousu tunturille on helppo ja tarjoaa näköala sen korkealta laelta (524 m.) vaivojen palkan. — Vaivaloisempi, mutta oikean erä-



maareitin tuntuinen on matka Pallastunturille. Kittilän tietä pääsee autolla Särkijärvelle saakka, siitä alkaa 18 km. kävelytaival Pallasjärvelle. Perillä saa hyvän maajoituksen. — Pallastunturit ovat mahtavimmat Etelä-Lapissa. Niiden lukuisat kuiput, n. kymmenkunta juhallista keroa, nousevat n. 550 m. juurtaan korkeammalle, Himmelriiki-laen korkeus on aina 820.

Kun Muonion kirkolta katselee pohjoiseen päin, on näköpiiriä rajoittamassa synkännäköinen Mielmukka-vaara. Sen taakse kätkeytyy oikea väärentämätön Lappi lappalaisineen, lapinkotineen, jäkäläkankaineen ja tuntureineen, lukemattomine tuntureineen, tuhatpäisine poroeloinineen j.n.e. — Enontekiön kirkolta n. 2 km. itäänpäin, miltei maantien vieressä, on Jyppyrä-niminen vaara, jolle on helppo nousta ja jolta saa vaivattomasti mitä parhaan yleiskäsityksen Lapin laajoista erämaista. — Mutta vielä runsaammin tulevat vaivat korvatuiksi, jos tekee n. 7 km:n kävelymatkan Ounastunturille. Sen laelta (lähin huippu n. 730 m. korkea) avautuva näköala on mahtavuudessaan verraton. Sieltä näkee Norjan lumihuippuisia tuntureita, jopa hyvin selvällä ilmalla kaukaisen Haltiatunturinkin. — Mitä suositeltavin on jalkamatka Enontekiön kirkolta kauniiseen Näkkälään ja sieltä edelleen yli komeitten tuntureitten lappalaisten kesäasuinsijoille Pöyrisjärvelle, aivan Norjan rajalle. Sillä matkalla tapaa Lapin kansaa, poroja, jyl-

Näköala Enontekiön kirkonkylästä Ounastunturille päin.





„Käsivarren“-Lapin  
tuntureilta.

hää luontoa ja kaikkea, jota ei voi kuvata vaan joka on itse koettava. (Matkan pituus on n. 50 km.) — Verraton on koskimatka Enontekiön kirkolta Ounasjokea alas Kittilän Könkäänkylään, jonne voi tilata Kittilästä auton vastaan. Matkalla on kolmattakymmentä toinen toistaan komeampaa koskea. Kaikkialla on tilaisuus forellien, harrien y. m. onkimiseen ja uistelemiseen. Tarvitseeko mainitakaan, miten tällaista erämatkaa täydentävät rannalla keitetty kahvi ja tulen loisteessa paistettu tuore kala! (Venematkan pituus on n. 100 km. ja maksaa 450—500 mk. Veneeseen mahtuu 3—4 henkeä.) — Paras, vaikkakin samalla kallein, on venematka Enontekiön Palojoensuusta ylös Kilpisjärvelle, n.s. Käsivarren Lapin kaukaiseen perukkaan. (Matkan pituus on 170 km. Kyyti maksaa, riippuen veden korkeudesta, ilmaista ja matkaan käytettävän ajan pituudesta, n. 1200—1500 mk. Veneeseen mahtuu 3 henkeä.)

Edellä oleva ei ole mikään tyhjentävä esitys Tornion- ja Muonionjoen laakson retkeilymahdollisuuksista. Jotakin huomattavia kohtia on siinä esitelty. Mutta sana on huono havainnollistuttaja, kuva on jo parempi, näiden yhteisvaikutuksenkin voittaa kuitenkin oma-kohtainen tutustuminen.

---

---

Tornion- ja Muonionjoen laak-  
son matkailua koskevia tietoja ja  
ohjeita antaa

## **TORNIONLAAKSON MATKAILUYHDISTYS R.Y.**

### **Tornio**

(Kaikki kirjeenvaihto ylläolevalla osoitteella)

Puh.joht. rehtori VÄINÖ OLLILA  
Siht., maist. REINO MÄNTYLÄ

Matkalla voi kääntyä ainakin seuraavien henkilöitten  
puoleen, jotka antavat luotettavia tietoja ja hankkivat  
oppaita j. n. e.

*Pellossa:* tulliviskaali K. W. Planting ja maatal.  
neuv. L. Alavalkama.

*Kolarissa:* tulliviskaali A. A. Aho ja opettaja S. S.  
Saviranta.

*Muoniossa:* Isännöitsijä Samuel Anttila, metsänhoi-  
taja Väinö Sandström ja kirkkoherra  
Lauri Kauppinen.

*Enontekiöllä:* kirkkoherra Aimo Kallio, opettaja H.  
Karjalainen, opettaja K. E. Kumpulainen  
ja nimismies B. Öhman.

---

---

**5 mk.**