



SEK-
70.
66.

kauneinta Suomen

Puijolta avautuvat
ainutlaatuiset
näköalat.



Vasta Saimaan nähtyäsi tunnet Suomen

Ylväs Olavinlinna — vuosisatojen ja kesän romantiikkaa.



Pohjolan lyhyt, mutta sitä ihanampi kesä aurinkoisine päivineen, kullanhohtoisine iltoineen ja hämyn viehkeine öineen on ollut aina kutsuva. Sitä ei ole tarvinnut mainostaa. Suomen asukkaalle se on jo lapsuudenkehässä annettu kaipuu, pohjolan kulkijalle suven tultua luonnosta kohoava kutsu, ja niille tuhansille ja taas tuhansille, jotka Suomen rannoille muualta saapuvat, aina uudelleen palaamaan soittava, alati kirkastuva sävel.

Mutta vaikka päivän kehrä kulkeekin täällä melkein vuorokauden läpeensä ylhäisellä radallaan ja vaikka sen hohto ei viekään maisemien vehreyttä, niin ei matkailijalle voisi saapuminen Suomeen merkitä paljoakaan, ellei täällä olisi samalla sellaista, jota ei muilla mailla ole siinä määrin kuin meillä. Liikuimmepa missä tahansa, jossa Suomesta tulee puhe — tietysti urheilumaana ensiksi — niin tunnetaan se kymmenien tuhansien järvien maana. Tai jotka eivät sitä vielä tiedä, huudattavat tämän tunnustuksen Suomessa kerran käytyään.



Hietikkorannat kutsuvat uimaan.

Retkeilijäin telttoja kohoaa runsaasti.



Tukkilautta kanavassa.

Sinisellä Saimaalla on Suomen kesä kaunein.

Kukapa matkailumme alkuaikojia muistava ei tietäisi, mikä veto-voima oli Imatralla, Punkaharjulla, Kolilla tai Puijolla, joiden välillä aukenee milloin laaja sininen selkä, milloin rantojen vehmaudessa kylpevä salmi. Tuo kaikki on sitä »vanhaa rehelliä Saimaata», joka maamme vanhimpana matkailuseutuna aukaisi koti- ja ulkomaalaiselle ne rikkaat lepoa, virkistystä ja nautintoa tarjoavat suviset keitaat, joista ei valtavinkaan mainoskohina muulla maassamme tai rajojemme ulkopuolella ole tuoreutta imenyt. Yhä edelleen, sanoimmepa sen sitten julki tai ei, on luonnon kauneus, merkillinen järvirikkaus kumpuileva juuri Saimaalla viihdyttävää rauhallisuutta ja suloista hyvän-tunnetta valaen.

Sanotaan, että Saimaan viehkeys on valtavassa suuruudessa, jota korostavat jylhät rannat, joiden kallioilta henkii erämaan tuntua. Mutta tämä tunnelma ei kestä kauan, ennenkuin meidät on jo siirretty leppoisan sisämaanviljelyksen partaalle, jonka idyllisyyttä nostaa peltojen, niittyjen, asumusten puhdas värisointu. Kuljemme eteenpäin halutaksemme jo käsin syleillä sitä koskematonta tuoreutta, jota melkein päättemme päälle kaartuva kapean salmen valkokylkisen koivikon lehvikkö pisaroi.

Saimaa — mikä se oikein on?

Saimaa tunnetaan Suomen suurimpana järvaltaana. Sen kokonaispinta-ala on 4,400 km². Tämä alue, joka ulottuu Lappeenrannasta ja Vuoksenniskasta etelästä, Mikkelistä lännestä, Punkaharjasta idästä aina Varkauteen ja Joensuuhun pohjoisessa, on maantieteessä mainittu Saimaana, taikka oikeammin Suur-Saimaana. Mutta tosiasiallisesti siihen liittyy nimenomaan matkailullisessa mielessä koko eteläinen Kallavesi Kuopioon saakka, sillä Soisalon saaren — Suomen suurimman saaren — molemmin puolin kulkevat Saimaan Kallaveteen yhdistäen juuri kuulut Leppävirran ja Heinäveden reitit. Ikivanha vesien yhteys on nykyaikaisen matkailunkin pannut käyttämään hyväkseen koko tätä suurta, saari- ja maisemarikasta aluetta, jonka kokonaispinta-ala nousee lähes 5,000 km²:iin. Liikennetienä on Saimaa tärkeä ja sen yhteydessä ovat Suomen pisimmät vesireitit. Suomenlahdelta Viipurinlahden pohjukasta päästään näet luonnonkanavasta Saimaan kanavaa myöten etelä-Saimaaseen ja sen kautta luoteeseen Mikkeliiin, pohjoiseen Kyrönsalmen rannalla kohoavan Olavinlinnan ohi joko koilliseen Joensuuhun, mistä edelleen on vesiyhteys Pielisen reittiä myöten Nurmekseen, taikka pohjoiseen joko Varkauden—Leppävirran kautta tai Heinäveden kautta Kuopioon, mistä edelleen on yhteys Kallaveden reittiä aina lisalmelle ja Kiuruvedelle. Säännöllinen matkustajalaivayhteys on muodostunut ja kymmenien vuosien kuluessa kuljettanut sadoissa tuhansissa, kaiketi miljoonissakin laskettavan määrän koti- ja ulkomaalaisia matkailijoita reiteillä:

Lappeenranta — Vuoksenniska — Savonlinna;
Mikkeli — Puumala — Savonlinna;
Savonlinna — Punkaharju — Punkasalmi;
Savonlinna — Varkaus — Leppävirta — Kuopio
Savonlinna — Heinävesi — Kuopio ja
Savonlinna — Vuokala — Joensuu

Kullekin Saimaan päätepisteelle tai risteyskohdalle liittyy oman erikoisuutensa lisäksi muitakin. Lappeenrannan luona on aikaisemmin valtavastikin pauhannut Imatra. Nyt sen vangittu vesivoima ihmetyttää katsojaa. Lappeenrantaan liittyy myös »Suomen Ruhr», valtava Kaukopään ym. teollisuusalue. Mikkelii, idyllinen kaupunki kuljettaa heidät Porrassalmen taistelun ja Nuijasodan historiallisille paikoille tarjoten samalla sopivia retkeily- ja talvimatkailumaastoja. Savonlinnalla on kuulu keskiaikainen Olavin-



Lohenongintaa Palokissa.

Vedetään nuottaa, saadaan kalaa . . .

linnansa ja läheisyydessä Punkaharju talvisine hiihtomaastoineen. Varkauden kauppala kohisevan kosken partaalla on mahtavine ja monipuolisine teollisuuslaitoksineen kauniin luonnon ympäröimänä kehitystä ihailevan matkailijan, vallankin amerikkalaisen mielenkiinnon kohde. Kuopion kutsua tehostaa komea Puijo, yhä nouseva talviurheilun keskus. Ja Joensuun kautta kulkeutuu matkailijain tulva Kolille, missä ei tiedä, näköalato, vaiko talvisin tunturihiihdon hurma eniten viekoittelee.

Kertakaikkiaan Saimaa, matkailijain Saimaa, on suuri kokonaisuus, josta jokainen tapaa vaihtelua ja vastakaikua sille, mitä on hakemaan lähtenyt. Näin on ennenkaikkea siksi, että Saimaa laivareitteineen muodostaa yhtenäisimmän matkailualueen ja nähtävyyksiltäänkin vaihtelevimman koko maassa. Saimaa antaa ikäänkuin kokonaiskuvan koko Suomesta, kun vielä muistamme, että sen pohjoiset ja varsinkin Karjalan puoleiset maastot huokuvat jo pohjolan salotuntua.

Saimaalla tutustut kansaasi.

Kaiken tämän keskellä asustaa väestö, jonka huumori ja leikkisä hyväntahtoisuus antaa matkajalle tilaisuuden tutustua myös kansan sieluun. Kansan elämä päilyy edessäsi, katselit sitä sitten kaupunkien tai kauppaloiden eloisissa satamissa, kuuntelit laivankannen ja laiturin välillä vaihdetuista mehevistä puheista taikka linjurin matkailijain rattoisasta tarinasta. Ja yhtäkaikki. Kuva vaihtuu, nähdessäsi kansan työssä pelloillaan tai tuntiessasi niiden suurtehtaiden sykinän, jotka Saimaan rannoillakin kertovat elämän voimakkaasta eteenpäin vyörymisestä.

Miten Saimaalle matkustetaan?

Jokaisessa matkatoimistossa annetaan luonnollisesti tästä pian tiedot. Mutta voit esim. ostaa Valtionrautateiden rengasmatkalipun, joka liittyy Saimaan johonkin matkareittiin. Hinoista yms. saat lähemmän selon rautateiden rengasmatkojen esittelyvihkosta, joita saa matkatoimistoista, jokaiselta rautatieasemalta jne. Mainittakoon tässä vain, että näistä kesäkauden suosituista ja halvoista »rengasmatkoista» kulkevat Saimaan kautta n:ot 2, 3, 4, 7, 9, 11, 12, 13, 14, 15, 16, 17, 18, 21 ja 22 eli siis 15 kaikkiaan 22 »renkaasta». Kun rengasmatkaliput kestävät kuukauden, voi niihin sopivasti yhdistää »sivupyrähdyksiä» varsinaisen matkareitin ulkopuolelle, tai vii-

vähtää mieluisaksi havaitsemassaan paikassa kauemminkin. Saimaan matkailun tunnettuihin lähtökohtiin on myös hyvät junayhteydet. Niinpä esim. illalla Helsingissä makuuvaunuun asetuttuaan, saakin aamulla herätä kesäauringon paisteesta suloisen Saimaan rannan näkyessä, taikka talvisten hankien suksille kutsuvaan kimmellykseen.

Miten Saimaalla matkustetaan?

Tämäkin selviää jo silloin, kun edelläolevat tiedot on hankittu. Siellähän matkustetaan etupäässä laivoilla.

Saimaan höyrylaivat ovat ensiluokkaisia turistilaivoja, joissa viihdytys ja joissa voi matkustaa mukavasti jopa upeastikin. Tilavat hytit tarjoavat väsyneelle hyvän unen. Hyteissä, joita on sekä yhden hengen että kahden ja useamman hengen, on sähkövalo, pehmeät vuoteet, peseytymisvälineet vieläpä puhelinkin, jolla voi tilata aamukahvin tai iltateen sänkyynsä. Tilava ruokasali ja siellä tarjottavat loistavat päivälliset tekevät matkan omalta osaltaan nautittavaksi. Radiossa voi kuunnella päivän uutiset ja muuta ohjelmaa ja jos matkailukeminen on unohtunut, niin on sitäkin saatavana. Laivatarjoilu ansaitsisi oman lukunsa. Täällä saa sellaista ruokaa, joka tekee pakostakin ihmisestä herkuttelijan. Laivan täydellinen I-luokan ravintola anniskeluoikeuksineen on yksi niitä ihmeitä, jotka ensikertalaisen yllättävät.

Näillä laivoilla vallitsee oma kotoinen tunnelmansa. Täällä tuntee viihtyväänsä ja kun näkee laivaväen ystävälliset kasvot ja kuulee kapteenin myhäilevän tervehdyksen, niin tuntuu kuin liikkuisi oman kotoisen väen keskuudessa. Parhaimmatkaan uivat loistohotellit eivät kykene tällaista tunnelmaa synnyttämään. Sen myöntää jokainen, joka vain yhdenkin kesäisen matkan näillä laivoilla on tehnyt.

Laivayhtiöiden konttorit tiedottavat kaikesta auliisti (laivareiteistä lähemmin myöhemmin). Linja-autoasemilta saatte tietoja, esittelyvihkosia jne. Eri kaupunkien opastuksesta ja matkaneuvonnan a.o. kohdalla järempänä.

Eräs maailman ihmeistä.

Näin puhelee paljon maailmaa matkannut englantilainen:

— Istumme Saimaan laivan peräkannella. Valtavat luonnonkauneudet ovat yllättäneet meidät. Englantilaisen piippu on sammunut,

saksalainen pariskunta katselee haltioituneena vihreän ja kullan hoitoista saarta, hollantilainen opettajatar tähyilee illan sineä.

Olemme viettäneet aurinkoisen, onnellisen päivän. Olemme maanneet peräkannen nojatuoleissa, palvoneet aurinkoa ja vettä. Olemme nähneet vehmaisia rantoja, kuulleet aaltojen unettavaa laulua ja eteemme on levittäytynyt saaria, salmia, kallioita ja vihreyttä kuin loistavina, toinen toistaan kauniimpina helminä. Ääretön hiljaisuus ja rauha on vallinnut näillä vesillä. Vastaan tulevan tukki-lautan ketjujen hiljainen äännähtely, yksinäisen soutajan huhuilu ja leivosparin keskustelu, siinä kaikki, mitä mieleen on jäänyt.

Mikä ihana matka mikä jumalainen luonto.

Laiva on tullut yöpymispaikkaan. Kevyt hämära hiipii vesien yllä. Istumme onnellisen raukeina, ruumis ja sielu suloisessa sopusoinnussa. Kuuntelemme yön ääniä, metsän risahtelua, laivan kylkeen lipattelevaa aaltoa ja hengitämme voimakasta metsän tuoksua.

Ilmeellinen päivä, ihmeellinen yö. Vasta puolenyön jälkeen jätämme kannen ja puhjdamme hyttimme pehmöiseen vuoteeseen.

Paikallaan on maininta Saimaasta: »Eräs maailman ihmeistä!«

Uusia mukavuuksia Saimaan matkailijoille

Purjehduskaudesta 1939 lähtien on Saimaalla toteutettu eräs liikenneyhteysuudistus matkailijain mukavuutta silmälläpitäen. Tarjoitamme tällä sitä, että nyt kaikilla huomattavilla laivareiteillä on

ns. päiväpikalaivavuorot,

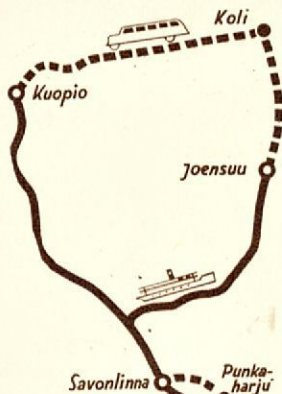
jolloin matkailija aamupäivällä laivaan astuttuaan on jo illalla reitin päätepisteessä tarvitsematta siis yöpyä laivassa, mikä vallankin, jos on pientä väkeä mukana, saattaisi tuntua hankalalta. Huomautamme kuitenkin, että ken ei pidä kiirettä ja joka tahtoo todella nauttia, elää kesäisen yön ensi hetket sisämaisemiemme tummuvassa valossa, maaseudun hiljaisuuden keskellä, hänellä on se tilaisuus edelleenkin tehdä kaikilla reiteillä alku- ja loppukesällä, Mikkelin—Savonlinnan reitillä osittain koko kesän ja Savonlinnan—Kuopion välillä vuoroin Leppävirran vuoroin Heinäveden reitillä koko kesän.

Matkailijan tekee varmasti mieli nähdä myös Saimaan aluetta muutenkin kuin vain laivoista ja junista. Laivareiteiltä syrjässä on myös sellaista, joka matkailijaa kiinnostaa, taikka hän haluaa palata takaisin jotain toista ja nopeata tietä. Senvuoksi on Saimaan matkailussa kesästä 1939 lähtien otettu käytäntöön

ns. vesirengasmatkat.

Rautateiden vastaavia »renkaita» muistuttaen niiden liput ovat voimassa kuukauden, oikeuttavat pysähtymään missä vain ja niin useasti kuin haluttaa. Niihin sisältyy paitsi vesimatkaa laivassa myöskin mukavia ja nopeita linja-automatkoja. Näillä »vesirengasmatkoilla» voi saada Saimaan matkailualueesta selvän kuvan lyhyessäkin ajassa ja tutustuminen on entistä monipuolisempaa. Näitä rengasmatkoja on toistaiseksi neljä.

»Vesirengasmatkan» voi aloittaa renkaan milta kohdalta vain ja matkustaa mihin suuntaan haluaa. Rengasmatkalippu oikeuttaa matkustamaan laivassa 2. luokassa. Näitä rengaslippuja myydään laivoilla, laivayhtiöiden konttoreissa, linja-autoasemilla ja matkatoimistoissa.



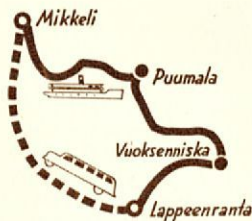
Rengasmatka n:o 1

mk 216:—

Savonlinna—Punkaharju—Savonlinna—Joensuu—Koli—Kuopio—Savonlinna.

Matka Savonlinna—Punkaharju—Savonlinna

toiseen suuntaan laivassa, toiseen suuntaan linja-autossa, Savonlinna—Joensuu laivassa, Joensuu—Koli—Kuopio linja-autossa ja Kuopio—Savonlinna laivassa joko Heinäveden tai Leppävirran reittiä.

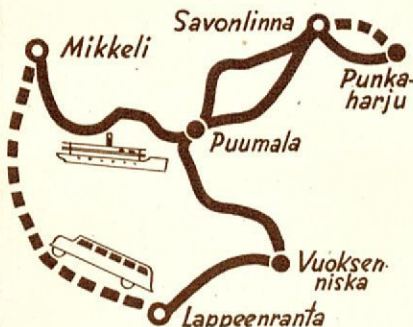


Rengasmatka n:o 2

mk 108:—

Mikkelä—Puumala—Vuoksenniska—Lappeenranta—Mikkelä.

Matka Mikkelä—Puumala—Vuoksenniska—Lappeenranta laivassa, muuttaen laivaa Puumalassa ja Lappeenranta—Mikkelä linja-autossa.

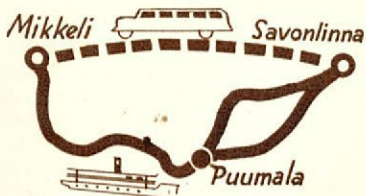


Rengasmatka n:o 3

mk 184:—

Mikkelä—Puumala—Savonlinna—Punkaharju—Savonlinna—Puumala—Vuoksenniska—Lappeenranta—Mikkelä.

Matka Mikkelä—Puumala—Savonlinna laivassa, Savonlinna—Punkaharju—Savonlinna toiseen suuntaan laivassa toiseen linja-autossa, Savonlinna—Puumala—Vuoksenniska—Lappeenranta laivassa ja Lappeenranta—Mikkelä linja-autossa.



Rengasmatka n:o 4

mk 94:—

Mikkelä—Puumala—Savonlinna—Mikkelä.

Matka Mikkelä—Puumala—Savonlinna laivassa ja Savonlinna—Mikkelä linja-autossa.



*Siintävät saaret
ja välkkyvät veet
Saimaalle kulkijan
kutsuu . . .*





Lappeenrannan kylpylaitos ja Kasino.

Savonlinnan kylpylaitos ja sen uimarantaa.



Nykyajan »metsänneito» tulee hiihtoladulla vastaan.

OLETKO JO RATKAISSUT

kesämatkakysymyksesi?

Haluat sen käyttää lepoa ja virkistystä saaden. Saavu silloin Saimaalle! Se puhalttaa pois väsymyksen ja kirkastaa synkimmänkin mielen.

Kuinka vietät kesälomasii?

Siinäkin suhteessa Saimaan kaupungit ja kauppalat sekä sen vesistöjen varrella olevat suuret kirkonkylät tarjoavat erinomaisia mahdollisuuksia. Keskuspaikoissa on mukavia hotelleja ja majoja asua, maalla talonpoikaistaloja jne. Eräät kaupungit tarjoavat erilaisia terveydenhoitomahdollisuuksia. Ja ennenkaikkea voit mukavasti siirtyä paikasta toiseen, haet sitten huvia tai lepoa.

Kuinka vietät talvilomasii?

Talvilomat ovat tulleet yhä yleisemmiksi ja sitä mukaa talvimatkailu. Mutta olisi erehdys luulla, ettei talviretkeliä hiihtoineen voisi harrastaa muualla kuin pohjoisessa. Kyllä Salpausselän maasto Lappeenrannassa, Mikkelin kumpuileva ympäristö, Puijon vauhdinurmamaiset rinteet, Kolin ylvyät vaarat sekä Punkaharjun rinteet ja laskut tarjoavat näitä kaikille ja varmaan halvemmin matka- ym. kustannuksin. Aina mäkimaaostosta tuntuireihin voit valintasi suorittaa. Asuakin voit yhä mukavammin uusien hotellien ja retkeilymajojen kohotessa Suomen vanhaan perinnerikkaaseen matkailuseutuun, jossa siintävät saaret ja välkkyvät veet tulevat kesällä lähelle, ja jossa talven raikkaus ja kuulakkuus riemuitsee sen lumisilla rinteillä, keventäen syvissä saloissa suksillaan liukuvan mieltä.

Saimaan kierroksista mainittakoon mm.

Helsingistä lähtien:

- 1) Helsinki — Viipuri — Imatra — Vuoksenniska — Savonlinna — Punkaharju — Viipuri — Helsinki tahi Punkaharjulta takaisin Savonlinnaan ja Mikkelin kautta Helsinkiin.
- 2) Helsinki — Mikkelii — Savonlinna — Kuopio — Koli — Joensuu — Savonlinna — Punkaharju — Savonlinna — Vuoksenniska — Lappeenranta — Helsinki.
- 3) Junassa suoraan Savonlinnaan ja edelleen laivassa Kuopioon tahi Joensuuhun, käynti Koliilla, paluu menomatkaista riippuen Kuopion tahi Joensuun kautta Savonlinnaan, Punkaharjulle ja sieltä Viipurin kautta Helsinkiin, Turkuun ym.

Viipurista lähtien:

- 1) Viipuri — Vuoksenniska — Savonlinna — Punkaharju — Savonlinna — Mikkelii — (autolla) Lappeenrantaan ja Viipuriin.
- 2) Viipuri — Lappeenranta — Vuoksenniska — Savonlinna — Joensuu — Koli — Kuopio — Savonlinna — Punkaharju — Viipuri.
- 3) Viipuri — Elisenvaara — Punkaharju — Savonlinna sekä laivassa Mikkeliiin ja autossa tahi junassa Viipuriin, suurempaa reittiä halutessa Savonlinnasta Vuoksenniskan kautta Viipuriin.

Olettakaamme, että juna tai muu kulkuväline on kiidättänyt meidät johonkin Saimaan matkailualueen tärkeimmistä kohdista. Silloin meidän on hyvä tietää, mitä näistä kukin meille haastaa ja mitä se meille tarjoaa, sekä mitkä nähtävyydet meitä odottavat matkaamme laivassa jatkettaessa.



Lappeenranta — lehmusten kaupunki.



Lappeenrannan satamalahti, taustalla linnoitus.

LAPPEENRANTA

Lappeenrannan kaupunki sijaitsee Saimaan etelärannalla Salpausselän rinteellä. Kaupunkikuva muodostuu varsin omalaatuiseksi sen johdosta, että asutus porrasmaisesti kohoaa viihtyisän Saimaan lahden poukamasta ja varsinainen keskikaupunki sijaitsee harjulla.

Asukasmäärä nousee 13.000:een ja välittömästi kaupungin alueisiin liittyy Lauritsalan kauppala-alue, jolla on lähes 8.000 asukasta. Kristiina-kuningatar perusti kaupungin vanhalle markkina-paikalle jo 1649, mutta kehittyi kaupunki verrattain hitaasti aina viime vuosisadan loppuun saakka ja vasta rautatieyhteys Helsingin—Viipurin rataosalle antoi uutta elinvoimaa liike-elämälle. Lappeenrannan—Elisenvaaran radan valmistuttua ovat liikenneyhteydet rautateitse parantuneet ja nykyisin pääsee Lappeenrantaan Helsingistä useamman kerran vuorokaudessa vajaassa 5 tunnissa sekä Viipurista 1½ tunnissa ja lyhyemmässäkin ajassa. Helsingistä tuo makuuvaunu yön aikana myöskin mukavasti suoraan Lappeenrantaan. Maanteitse ovat yhteydet myöskin hyvät Helsinkiin, Viipuriin, Imatralle, Vuoksenlaaksoon jne. Kaikilla maanteillä on vilkas linja-autoliikenne. Mainittakoon vain suoranaiset linja-autoyhteydet Viipuriin, Imatralle, Mikkeliin, Kotkaan jne. ja edelleen on liikenteessä otettu huomioon yhteydet kaukolinjojen vaunuihin muilla paikkakunnilla. Matkailuliikennettä silmällä pitäen on huomattava, että Viipuriin pääsee myöskin Saimaan kanavan vartta kulkevaa maantietä pitkin. Lappeenrannan—Tajpalsaaren maantie on rakenteilla ja Saimaa saarineen joutuu entistään lähemmäksi.

Laivaliikennettä silmälläpitäen on Lappeenranta Saimaan eteläisen satamapaikka ja saadaan Lappeenrannasta koko etelä-Suomesta nopein ja suurin yhteys Saimaan vesistöön ja varsinaiselle Suur-Saimaalle on vain jonkun verran toistakymmentä kilometriä. Astutuaan aamupäivällä mukavaan ja hyvinvarustettuun Saimaan alukseen, saapuu illalla koko päivän Saimaan maisemia ihailtuaan Savonlinnaan.

Paikallisiikennettä lähisaaristoihin ei saa myöskään unohtaa,

mutta on matkustajan tällöin kumminkin joissakin tapauksissa tinnittävä vaatimuksistaan.

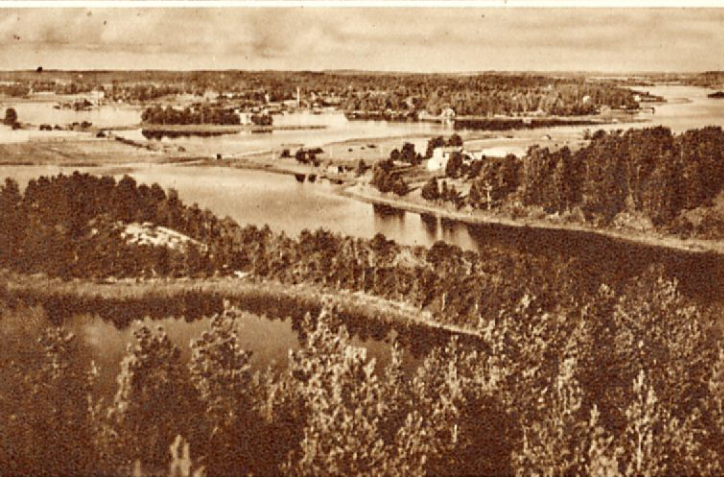
Liikenneyhteyksistä puhuttaessa ei voi jättää mainitsematta, että Lappeenrantaan on äskettäin rakennettu myös lentokenttä ja lentoliikenteen järjestely on suunnitteilla. Lappeenrannasta on muodostunut matkailuliikenteen solmukohta, josta on varsin mukava tehdä lyhyempiä tai pitempiä retkeilyjä ympäristöön. Näistä retkeilykohteista mainittakoon edelläkerrotut saaristot hiekkarantoineen ja kalarikkinen lahdelmiseen, Saimaan kanava, jossa vanhan idyllisen kanavan vieressä saa ihmetellä nykyaikaisen tekniikan huippusaavutuksia alallaan, Imatra, Vuoksenlaakso mahtavine teollisuuslaitoksineen jne.

Mutta Lappeenranta itsekin ei ole köyhä matkailijan silmällä katsottuna. Historiaan kiinnostunut näkee täällä vuosisataisen kaupungin vanhoine varustuksineen, muistomerkkeineen ja muine nähtävyyksineen. Näiden rinnalla korostavat nykyaikaa monet teollisuuslaitokset, kuten Paraisten kalkkilouhokset, sementtitehdas, rikkihappotehdas, sahalaitokset jne. sekä kaupungin ulkopuolella Kaukaan tehtaat Lauritsalassa. Kaupungin rauhaa ne eivät pääse häiritsemään, sillä ne on sijoitettu varsinaisen asemakaava-alueen ulkopuolelle. — Kesän aikana antaa erikoista eloa jo yli 100-vuotias kylpylaitos, joka, samoin kuin kylpylaitoksen Kasinokin, on täysin nykyaikaistettu ja laajennettu. Yleisön suosio laitosta kohtaan onkin jatkuvasti kasvanut ja kylpyvieraiden luku vuosi vuodelta nousee. Suomen urheiluvaa kansaa kiinnostaa erikoisesti **K i m p i s e n u r h e i l u p u i s t o**, jossa on aivan uusi, suurimmatkin vaatimukset täyttävä urheilukenttä, tenniskentät, uimalaitos ja hiekkarannat.

Majoituspaikoista ovat parhaat Hotelli Patria ja Seurahuone (I. lk.). Näiden lisäksi ruokailupaikkoina suositellaan Kylpylaitoksen Kasinoa (A-oikeudet ja tanssia useana iltana viikossa) ja Yhtymän ravintolaa (I. lk.) sekä Lottien Kotiruokalaa.

Lappeenranta on etelä-Saimaan retkeilyjen sopiva etappipaikka.

M I K K E L I

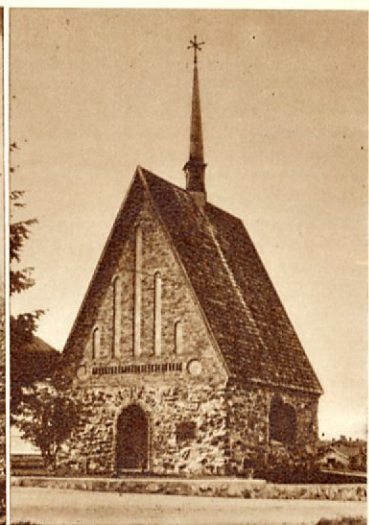


Mikkelin amfiteatterimainen
Urheilupuisto.

Tuloväylä Mikkelin
satamaan.

Naisvuoren näkötorni.

Kivisakasti — Savon vanhin rakennus.



Mikkeli, läänin ja Suur-Savon pääkaupunki on perustettu sata vuotta sitten (1838), mutta asutus paikkakunnalla on Savon vanhinta, kuten keskellä kaupungin katua oleva yli 600 vuotta vanha, Savon ainoa keskiajalta säilynyt kirkko, ns. kivisakasti osoittaa. Kaupunki on rakennettu lukuisten maanteitten ja kauniin laivareitin yhtymäkohtaan, varsinaisen Saimaan länsipohjoisimman lahden, saarekkaan pikku-Saimaan rannalle.

Mikkeliin voi saapua mukavasti sekä rautateitse että autossa. Pääkaupungista pääsee neljästi vuorokaudessa Mikkeliin ja takaisin viidesti matkan nopeimmassa junassa kestäessä vain runsas 5½ tuntia. Onhan kaupunki myös kuuden maantien solmukohta. Kesäisin tähän tyypilliseen, oleellisesti koko maamme kuvaan liittyvään maaseutukaupunkiin pääsee laivoissa Savonlinnasta, Lappeenrannasta ja Vuoksenniskasta. Mikkelin — Lappeenrannan välillä on jokapäiväinen laivayhteys hrl:oilta »Tähti» ja »Tähti III». Sitäpaitsi Mikkeliin voi saapua myös lentäen, koska siellä on vajaan 3 km päässä kaupungin keskuksesta lentokenttä.

Mikkeli on, kuten jo sanottiin, oikea sisämaan kaupunki. Sen asukasluku on runsas 10,000. Mikkeli ei paljon tarjoa erikoisia nähtävyyksiä, mutta sitä enemmän viihtyisyyttä ja rauhallisuutta, joten matkailijan luulisi mielellään päivän tai pari viettävän tässä »valkokylkisten riippakoivujen kauniissa kaupungissa». Tämä Suur-Savon keskus on myös kehittymässä ja itsekin valmistautuu retkeilyseuduksi.

Hyvän yleiskuvan kaupungista saa aivan sen keskustassa sijaitsevasta Naisvuoren näkötornista, missä Matkailijayhdistyksellä on kesäkahvila. Vuori on saanut nimensä siitä, niin kerrotaan, että vuorelta kaupungin naisväki katseli 150 vuotta sitten (12. 6. 1789) Porrassalmen voittoisaa taistelua, jota käytiin n. 6 km:n päässä kaupungista Lappeenrantaan johtavan maantien varressa. Taistelupaikalle on pystytetty muistopatsas: Läheisyydessä on Kyyhkylän Invalididikoti sekä Tuukkalan n. tuhatkunta vuotta vanha muinaiskalmisto, jossa myöskin on muistomerkki.

Mikkelissä on erikoinen nähtävyys stadionmallinen, luonnon-suomia etuisuuksia hyväksi käyttäen rakennettu urheilukenttä puistoineen. Muistettakoon edelleen kaupunki- ja maaseurakunnan kirkot, jälkimmäinen kuuluisan kirkonrakentajan Salosen 1816 rakentama. Edellisen vierellä on J. Haapasalon veistämä kaunis sankaripatsas. Rakennuksista mainittakoon vielä Engelin piirtämä lääninhallituksen talo ja S. Lindqvistin piirtämä Kaupungintalo. Kirkkopuistossa on Porrassalmen taistelussa kaatuneiden upseerien muistomerkki, J. Haapasalon kaunistusta työtä sekin. Kaupungissa on Suur-Savon museo, Porrassalmenkatu 26.

Kaupungin luonnonkauniit ympäristöt houkuttelevat retkeilemään, mm. n. 5 km kaupungista olevalle, luonnonkauniita näkymiä tarjoavalle ns. Pikku-Punkaharjulle. Mutta kaupungissakin ovat järvien väliset puistoalueet, esim. Kaihunharju ja Kalevankangas tarjoavat viihtyisiä kävelyteitä. Sopiva kävelymatka on myös käynti kaupungin erinomaisesti hoidetuilla hautausmailla, missä on kaunis Martti Välikankaan piirtämä hautauskappeli. Kaupungin edustalla on Lamposaari-niminen kesäkahvila. Pikimmältäänkin kaupungissa kävijä voi kesäisin virkistäytyä uimalla Saimaan kirkkaassa vedessä Kaihunharjun rinnassa Kaijanien uimalaitoksella.

Saimaan seuduilla matkailija ei unohda Mikkeliä. Rautatieaseman välittömässä läheisyydessä sijaitsevat I luokan hotellit: »Hotelli Seurahuone» ja »Hotelli Kaleva». Matkailijayhdistyksen puheenjohtajan tapaa puhelimella 566.



Keskus-Hotelli.

Varkauden kauppalan keskustaa.

V A R K A U S

Varkauden kauppa — Suomen suurin — sijaitsee Savonlinnasta Kuopioon johtavan luonnonkauniin vesistön, Leppävirran reitin, varrella. Seutu on ollut jo useita vuosisatoja sitten tunnettu koskiensa takia huomattavana kalastus- ja markkinapaikkana, eikä siellä vielääkään lohi karta urheilukalastajan perhoa. Myöhemmin Varkaus on muuttunut tärkeäksi tehdasseudeksi, keskisen Suomen huomattavimmaksi teollisuuskeskukseksi. Sinne perustettiin konepaja ja valimo jo 1850-luvulla. Siellä on nyt A. Ahlström Oy:llä suurtehtaansa. Matkailijan kannalta on mielenkiintoista tietää, että Varkaudessa tai sen lähellä olevassa Lehtoniemessä on suurin osa Suomen sisävesilaivoja rakennettu.

Mainitsimme jo, että Varkaus on Leppävirran reitin varrella. Sieltä siis päästään laivalla suoraan joko Savonlinnaan tai Kuopioon. Rautatieverkostoon Varkaus on yhdistetty Huutokosken kautta. Rakenteilla on rautatie Varkaudesta Joensuun—Outokummun radalle Viinijärvelle. Linja-autoyhteydet ovat Kuopioon, Pieksämäkeen, Savonlinnaan, Mikkeliin ja Joensuuhun.

Kun matkailija saapuu tähän n. 12,000 asukkaan ripeästi laajenevaan kauppalan, odottaa hän varmaan joutuvansa ahtaan ja tomuisen tehdasyhdyskunnan piiriin. Onhan täällä paperitehdas, puuhiomo, selluloosatehdas, faneeritehdas, konepaja ja valimo. Mutta näitä tehtaia ympäröikön mitä siistein ja puistorikkain kuva. Hän voi kävelen tai käyttäen hyväkseen paikallista omnibusautoliikennettä tutustua laajemminkin tämän luonnonkauniissa, vesistöjen ympäröimässä seudussa sijaitsevan kauppalan laitoksiin ja elämään. Miellyttävä on retki Taipaleen kanavalle, missä näkee laivojen sulutusta ja minkä kanavan varrella on vanhan asutuskulttuurin, tekisi mieli sanoa luonnonpatinoitu leima. Teollisuus- ja ammattikoulu on myös tutustumisen arvoinen. Ja maksaa vaivan nähdä tehtaan omakotialue, joka samoinkuin monet sosiaaliset laitokset, ajanmukainen uusi sairaala, lastenkoti- ja seimi, kaksi urheilukenttää, kaksi tenniskenttää, kaksi uimalaitosta

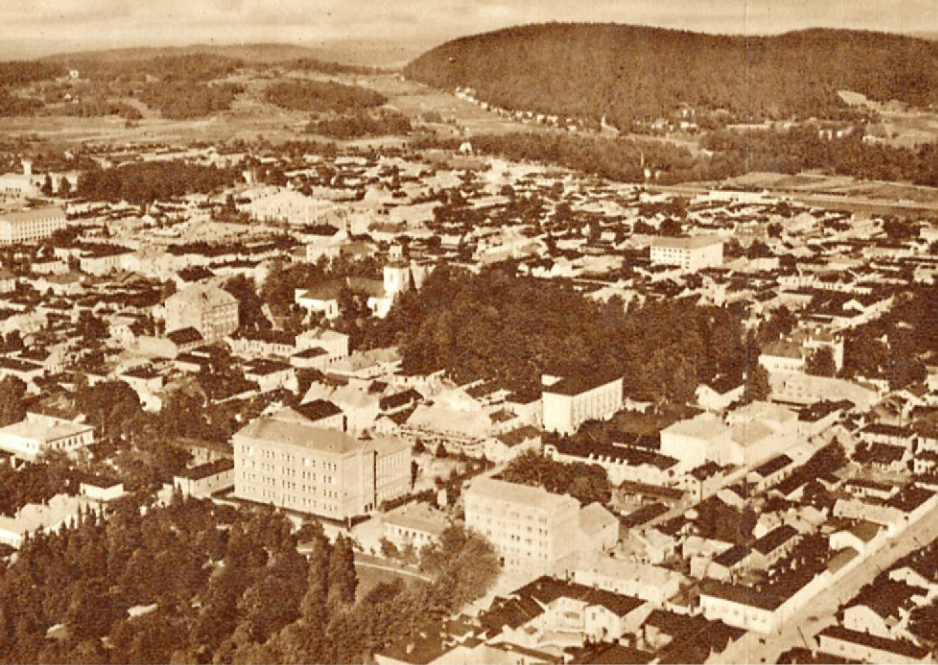


Laivan sulutusta Taipaleen kanavassa.

jne. kertovat tämän, vuonna 1928 kauppalaoikeutensa saaneen Varkauden kunnan ja tehdasyhtiön kiinteästä työskentelystä asujantensa viihdyttämiseksi. Siinä hengessä ja sen saavutuksissa on pienoiskuva siitä pyrkimyksestä, joka teollistuvan, modernin Suomen päämääränä on.

Majoitus- ja ravitsemusliikkeitä on kauppalassa useita. Mainitsimme niistä tässä I luokan ajanmukaisen kauppalan keskuksessa sijaitsevan »Keskus-Hotellin» ja Talousosuuskaupan Ravintolan.

Käynti Varkaudessa — lyhyt tilaisuus siihen on silloinkin, kun matkustaa Kuopiosta Leppävirran reittiä Varkaudessa yöpyvällä laivalla — on avannut meille vanhan Saimaan aivan uusista näköaloista.



Kuopiota — Kallaveden kaupunkia.

Puijon näkötorni, vieressä matkailumaja.

KUOPIO

Syvällä sisämaassa, kauneudestaan kuulun Kallaveteen pistävän niemen kaakkoisrannalla, näköalapaikkana ainutlaatuisen Puijon mäen juurella, sijaitsee Kuopion kaupunki. Kaupungin perusti Pietari Brahe jo 1650-luvulla, mutta vasta 1782 Kustaa III antoi sille kaupunkioikeudet. Maaherran asuinpaikkana on Kuopio ollut v:sta 1775 lähtien ja v. 1939 on piispanistuin uudelleen sijoitettu Kuopioon. Monet maamme kulttuurielämän merkkihenkilöt, joista mainittakoon J. V. Snellman, Minna Canth ja Juhani Aho ovat lähtemättömästi painaneet nimensä kaupungin historiaan. Aivan erikoisen tärkeäksi keskuksesi kaupunki on muodostunut sisävesilavallikenteelle. Asukasluku on nykyisin 25.000.

Kaupungin vanhimmista rakennuksista huomattavin on jokseenkin keskellä kaupunkia, ihanan puiston vieressä kummalla kohoava jyrkäväinen ja puhdaspiirteinen kirkko, joka on valmistunut v. 1815. Kauppatorin eteläreunassa sijaitsevan Engelin piirtämän lyseorakennuksen keskiosa on lähinnä vanhin, valmistunut v. 1825. Näitä rakennuksia sivuaa Kauppakatu, jonka varrella ovat Snellmanin puisto, jonka keskellä J. V. Snellmanin rintakuva (Johannes Takanen). Torin pohjoisella laidalla sijaitseva Kaupungintalo ja rannalla etelässä Lääninhallituksen päärakennus edustavat koristeellista virastotyylä 1880-luvulta. Jälkimmäisen edustalla sijaitsee idyllinen Piispanpuisto. Maaherrankadun pohjoispäässä sijaitsevassa puistikossa on Minna Canthin muistopatsas (Eemil Halonen). Kaupungin kesäisistä nähtävyyksistä on erikoisesti mainittava kilometrin pituinen etelään pistävä kapea ja puistorikas Väinöläniemi, luonnon merkittävä muodostuma, jossa on ihanat kävely- ja ajotiet ja jonka kärkepuolella sijaitsee kesäravintola Peräniemi. Väinöläniemellä on myöskin, paitsi Keiliniemen hiekkarantaa ja uimalaitoksia, ihanteellinen urheilukenttä. Niemen länsipuolelle jää Kuo-

pionlahti, jonka toisella rannalla sijaitsevassa Haapaniemessä on H. Saastamoinen Oy. Ltd:n rullätehdas, alallaan maailman suurin.

Snellmanin puiston pohjoispuolella, Kauppa- ja Maaherrankatujen risteyksessä sijaitsee Kuopion museon linnamainen rakennus. Siellä on sekä historiallis-kansantieteellinen että luonnontieteellinen osasto. Kaupungin keskeisen kauppatorin vilkas torikauppa on matkailijalle näkemisen arvoinen.

Kauppatorin itälaitaa sivuava Puijonkatu johtaa pohjoiselle valtavyylälle Kallaveden yli kulkevalle maantielle, josta kaupungin välittömässä läheisyydessä haarautuu upea autotie Puijon matkailumajalle. Mäen laella on komea näkötorni, josta nähdään eräs Suomen suuremmissa luonnonkuvatauluja. Näköpiiriin säteen ollessa 50 km. antaa se jo aavistuksen siitä näystä, joka Puijolta avautuu katsojan silmien eteen. Puijon lumoihin joutunut matkailija haluaa usein lähemmin tutustua Kallaveden saaristoon, kaupungin läheisyydessä sijaitsevaan Hietasaloon, kuuluisine hiekkarantoihin. Myöskin voisi matkailija kiertää komean Puijonsarven.

Matkailijalle, joka tahtoo lähemmin tutustua kauniin Kallaveden ympäristöihin, tarjoaa Kuopio viihtyisän retkeilykeskuksen. Sen ajanmukaiset hotellit, Atlas, Seurahuone ja Hospiz sekä pelkästään ruokailupaikkana Kuopion Osuusliikkeen Ravintola, tekevät pitemmänkin pysähdyksen kaupungissa mukavaksi. Ja jos matkailija haluaa lepuuttaa hermojaan vieläkin rauhallisemmassa ympäristössä, löytää hän Puijon matkailumajan viihtyisästä suojasta miellyttävän oleskelupaikan.

Erityisesti urheilukalastajaa vetänevät puoleensa monet helposti saavutettavat lohikosket, kuten suurenmoisen luonnonihanat ja koskematonta erämaan tuntua tarjoavat Palokin monikilometriset koskisarjat Heinävedellä, onkijalle viihtyisä Vianta Maaninalla ynnä monet muut. Näille pääsystä ja ongintamahdollisuuksista saa lähempiä tietoja Kuopion Matkailutoimistosta.

JOENSUU

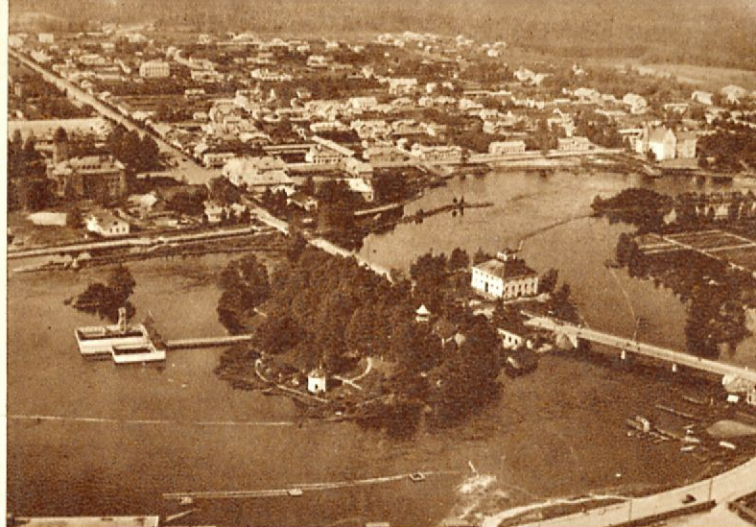
Joensuu, Pohjois-Karjalan keskus, sijaitsee Pielisjoen suussa. Saimaan vesistöön kuuluvan Pyhäselän koillisrannalla. Se on saanut kaupunginoikeudet 1848. Kaupungin asukasluku on n. 5 600, esikaupunkineen n. 12 000. Kaupunkiin on Savonlinnasta jokapäiväinen laivayhteys. Se on useiden rautateiden, Outokummun ja Viipurin—Oulun ratojen, rakenteella olevan Joensuun—Yarkauden sekä päätettyjen Karjalan—Savon yhdysradan ja Joensuun—Ilomantsin radan tärkeä solmukohta. Lukuisat linja-autot välittävät liikettä kaikkiin suuntiin, mm. Outokumpuun (50 km) ja Kolille (76,8 km). Viimeksimainittuun matkustaville muodostaakin Joensuu tärkeän etappipaikan.

Kaupunkiin vesitse saapuvan silmiin piirtyvät Karjalan vaaraiset maisemat. Koillisessa kuulua Niinivaaran näkötorni (58 m yläpuolella Pielisjoen veden pinnan). Kun on päästy ns. joenpolven tiheään reimametsikköön, suollutaankin jo Pielisjoen suuhun, ts. Joensuun Länsisatamaan 3-tornisen kirkon (J. Stenbäck, 1903), sen viereisen yhteiskoulun ja Repola Wood Ltd Oy:n suuren sahalaitoksen välistä.

Sataman kohdalla jää itärannalle SOK:n 5-kerroksinen toimitalo ja rautatieasema. Koillisesta suuntaan näkyy Ilosaaren puisto uimalaitoksineen, sen takaisella Niskasaarella Pielisjoen Linna, sk-piirin ja sotilaspiirin esikuntatalo. Saaria kumpaankin rantaan yhdistävät sillat. Kauempana taustalla piirtyvät kaupunkikuvaan O.Y. Wilh. Schauman A.B:n Itä-Suomen Faneeritehtaan tehtaaniippu ja Joensuun Yleisradioaseman antennimasto. Edessä sataman suoranaisena jatkona avautuu Pielisjoen kanavien ensimmäinen, Joensuun salku muistomerkkeineen (1879). Sen läheisyydessä kohoa kuin kaupungin rintavarustuksena jyrkätorninen kaupungintalo (Eliel Saarinen, 1914).

Satamasta johtavat samalla rannalla oleviin kaupunginosiin leveät kadut rantapuistojen välitse. Rantapuiston takana kulkee sataman kanssa samansuuntaisena Rantakatu, jonka varrella pohjoisempana on edellämainittu kaupungintalo, jossa on I luokan ravintola terasseineen ja puistikkoinen. Kauimpana pohjoisessa on tyttökoulu (M. Schjerbeck, 1913) Pielisjoen rantaäärällä. Kaupungintalon edustalla länteen avautuu kaupungin keskusvyöhyke (Karjalan jääkärien ent. kesäharjoituskenttä 1790—1809) lehmuskujanteisten Koskikadun ja rautatieasemalle johtavan pääliikenneväylän Siltakadun välissä, lähimpänä Vapaudenpuisto ja siinä Pohjois-Karjalan Vapaudenpatsas (Yrjö Liipola, 1923), avara kauppatori kauppahalleineen ja linja-autoasemineen. Kauppatorin lähellä Silta- ja Kauppakadun kulmauksessa on vastavalmistunut Hotelli Pielishovi (Ilk) ja Koskikadun varrella Osuusliike Oman-Avun r.l. ravintola ja kahvila. Keskusvyöhykkeen ristiä kauppatorin takana Kauppakatu, joka päättyy pohjoisessa siunauskappeliin hautausmaalla, missä on Vapausoturien sankaripatsas (J. Munsterhjelm, 1920), ja lännempänä lyseorakennuksen kohdalla leveä Kirkkokatu tuuheine 4-rivisine koivukujanteineen. Pielisjoen itärannalla rautatieaseman eteläpuolella sijaitsevaan kaupunginosaan on pystytetty Suomen sodan aikuisen rajakapteeni Olli Tiaisen ja hänen sissinsä muistomerkki (Jung & Jung, 1932) ja taempana on jo mainittu Niinivaaran näköalapaikka.

Joensuu on vilkas kauppa- ja koulukaupunki. Asemansa takia Pielisjoen uittoväylän suussa antaa kaupungille erikoisleiman suuri puutavaraliike ja uitto sen satama-alueella. Tähän kaikkeen matkailija mielenkiinnolla tutustuu tietäessään samalla liikkuvansa historiallisestikin muistoja mieliin palauttavalla seudulla, joka nykyisin on laajan Pohjois-Karjalan henkisen ja taloudellisen elämän keskus.



Ilmavalokuva Joensuun pääliikenneväylästä Siltakadusta ympäristöineen. Keskellä Ilosaari ja Niskasaari Pielisjoen Linnoinen. Vasemmalla kaupungintalo.

Joensuun kaupungintalo.



Pohjois-Karjalan Vapaudenpatsas.



Savonlinna — valkokyklisten laivojen satama.

SAVONLINNA

Ihanteellisessa asemassa Saimaan vesistöjen keskellä sijaitseva Savonlinna on Suomen vanhimpia ja huomattavimpia matkailukeskuksia. Tämä siltojen yhdistämillä saarille rakennettu oikea kesäkaupunki tuuheine, hyvinhoidettuine puistoineen on syntynyt aikoinaan Olavinlinnan suojaan. Keskiaikainen (per. 1475), jyrkänä ja uhkaavana Kyrönsalmen vuolaasta virrasta kohoava linna on kieltämättä pohjolan huomattavin muinaismuistomerkki.

Savonlinnalle antoi Pietari Brahe v. 1639 kaupunkioikeudet. Tärkeässä vesiliikennesolmukohdassa sijaiten suuntautuvat Saimaan turistilaivat tähän kaupunkiin, joten päivittäinen laivayhteys on Vuoksenkalle ja Lappeenrantaan, Kuopioon, Joensuuhun (yhteys Kolille) ja Punkaharjulle sekä neljästi viikossa Mikkeliin. Linja-autoyhteydet ovat myöskin erinomaiset Viipuriin, Sortavalaan, Joensuuhun, Kuopioon, Varkauteen, Mikkeliin jne.

Laivalla Savonlinnaan saapuva voi majoitusta yms. koskevat tiedot saada satamassa sijaitsevasta matkatavarain säilytyskioskista. Myöskin rautateitse tuleva voi käyttää tätä toimistoa hyväkseen. Huomautettakoon, että juna pysähtyy Koululahden seisakkeilla aivan kaupungin keskuksessa, Kylpylaitokselle johtavan sillan korvassa, viiden minuutin matkan päässä satamasta, pääaseman sijaitessa n. 1 km etempänä.

Jos matkailija on käynyt Nälkälinnassa, on hän jos sen tornista voinut saada hyvän yleissilmäyksen viehättävän näköalan levitessä sinertävään saaristoon yli kaupungin ja linnan. Uudemmassa kaupunginosassa kohoaa mäellään kaus näkyvä »piispantalo» ja samassa kaupunginosassa goottilaistyylinen kirkko, jonka edustalla on Väinö Aalosen veistämä sankaripatsas. Sataman ja Koululahden välillä on kauppatori, jonka kesäaamuisin ulkomaalaiset turistit suorastaan valloittavat. Kaunein istutuksin somistetusta satamasta pääsee helposti Linnakadulle, joka päättyy Tallisaarelle. Täältä kesäkuukausina pääsee joka päivä klo 8—17 Olavinlinnaan tottuneiden soutajien kuljettamissa veneissä.

Linnassa suorittavat kielitaitoiset henkilöt opastusta joka puoli tunti. Talvisin ja muina aikoina voi kuljetuksen linnaan tilata puh. 288.

Kaupungin halki pääkatuna kulkee Olavinkatu, jonka varrella Olavintorin laidassa on kreikkalaiskatolinen kirkko (1846), kaupungintalo ja lyseo. Katua myöten pääsee Kyrönsalmen yli johtavalle komealle yhdistetylle rautatie- ja maantiesillalle, jonka toisella puolella alkaa Kyrönniemen kaupunginosa, missä on teollisuuslaitoksia, mm. O. Y. Wilh. Schauman A.B:n Savonlinnan Tehtaat (suuri faneeritehdas) ja Lypsyniemen Konepaja Oy. Tähän suuntaan jatkettaessa olemme vähitellen Punkaharjulle johtavalla maantiellä. Punkaharjulla on läpi vuoden auki oleva ensiluokkainen Finlandia-hotelli ja kesäisin auki oleva ns. Valtion hotelli. Jos jatkamme matkaamme Olavinkatua toiseen suuntaan, joudumme Mikkeliin johtavalle maantielle. N. 3 km päässä kaupungin keskustasta on Laitaatsilta, missä Enso-Gutzeit Oy:n, sisävesiemme suurin, laivastoasema sijaitsee.

Savonlinna on perinteellinen kylpyläkaupunki. Kylpylaitoksella on oma saarille rakennettu huvilayhdyskunta. Täältä »Onnellisetensaarilla» hakevat monet sadat parannusta, lepoa ja virkistystä. Kylpylaitoksen n. 20 ha suuruinen luonnonpuisto kesyine oravineen houkuttelee myöskin matkailijat sen viihtyisille kävelyteille.

Kaupungin lähimpään ympäristöön tutustumista varten on matkailijain käytettävissä moottorivene, jolla voi vesitse matkata n. 3 km päässä olevan n. 110 m Saimaan pinnan yläpuolelle kohoavan Ruunavuoren näkötornin laiturille tai tehdä viehättävän huvimatkan kaupungin ympäristöön.

Matkailijan kannattaa viivähtää Savonlinnassa. Hän voi majoittua esim. Seurahuoneeseen tai NNKY:n hotelliin taikka Kylpylaitoksen huviloihin. Kylpylaitoksen Kasinolta löytää vaativakin huvittelunhaluinen itselleen tyydytystä.

LAPPEENRANNAN — VUOKSENNISKAN — SAVONLINNAN REITTI

Ette koskaan kadu sitä, jos kerran, pari kesässä riistäydte arkista töistänne ja suuntaatte matkanne joko Lappeenrantaan, Vuoksenniskalle tai Savonlinnaan — miten kullekin parhaiten sopii — ja istuudutte siellä joko hrl. »Savonlinnan» tai »matra II»:n kannelle mukavaan korituoliin antautuen laivan kuljetettavaksi, sen päällikön ja muun laivaväen huollettavaksi. Laiva viillettelee »pitkin salmia somia, lakkapäitä lainehia», joskin näitä »lakkapäitä lainehia» sattuu harvoin, sillä Saimaan laineet ovat tavallista pientä veden lipatusta: Kun tähän yhtyy rannoilta hiljainen tuulen humina, niin voitteko ajatella parempaa musiikkia hermostonne viihdytykseksi.

Keskikesällä 1. 6. — 31. 8. matkanne Lappeenrannasta Savonlinnaan menee yhdessä päivässä vaatien aikaa vain 11½ tuntia. Päinvastoin kulmien koko purjehduskauden on vain 10 tunnin laivamatka Savonlinnasta Vuoksenniskalle. Mutta antakaa aikataulujen kertoa kulkuvooroista lähemmin ja lähtekää matkaan!

Lappeenrannasta lähdettyä kuljetaan Kaukaan tehtaiden ja Lauritsalan kauppalan ohitse. Etelässä jää sitten sivullenne Joensuon kirkko ja Rauhan piirimielisairaala. Kun on vielä hetkisen istuttu joko tutun tai tuntemattoman kanssa päiväkahvia nauttien ja sivuutettu Vuoksensuu, ns. Niskakoski, saavumekin Vuoksenniskalle. Kansallisuuksiltaan ja kieleltään monilukuisen matkustajajoukon noutua siellä laivaan jatkuu matka. Uteliaana tarkastelette Kaukopään suurta selluloosatehdasta. Ruokolahden kirkonkylän nähdessänne muistelette varmaan erästä tunnettua sen piiristä otettua tauluaihetta. Salmivedet jatkuvat, mutta pian ollaan avoimella Saimaalla.

Matka on sujunut huomaamatta ja kello kutsuu teidät päivälliselle, josta eräskin oli valmis huudahtamaan: »Onko nyt joku merkkipäivä!» Kysymyksessä oli vain tavallinen ateria. Juhlaa koko matka! Kutveleen avokanavan kautta on siirrytty kulkemaan kohti Puumalan kirkonkylää. Kenties olette sitä keullalla tähyillen odottaneet, mutta jos olette hytissä levähtäneet, niin sopii kiiruhtaa kannelle. Puumalassa yhtyy muuten Mikkelistä tuleva laivareitti Vuoksenniskan—Savonlinnan reittiin.

Puumalanvirrasta lähdettyä alkaa illan ihanuuden tuntu. Enimmäkseen kapeita vesiä. Sulkavan puolella kohoaa vedestä korkea vuori — Linnavuori, jonka laella on esihistorialliselta ajalta säilyneitä muinaislinnan jätteitä. Saatte nyt siirtyä ajatuksissanne heimosotien katkeriin aikoihin. Voi sattua niin, että saatte nähdä Sulkavan kauniin kirkonkylän aivan »maaltakäsin», jos matkanne on sovitettu alku- tai loppukesäksi. Tällöin näet laiva Savonlinnaan kulkiessaan yöpyy siellä. Laivasta näette kauniin Vilkaharjun. Savonlinnaan matkaa jatkettaessa laiva etsii väyläänsä kapeissa salmivesissä. Ajetaan läpi Vekaransalmesta jne. Välillä vedet aukeavat. Näette Kesamonsaaren, jossa on aikoinaan Savonlinnassa piispana olleen, sittemmin arkkipiispana kuolleen Johanssonin rakennuttama näkötorni (nyt on jo toinen torni). Ja pianpa sitten tullaankin Savonlinnan satamaan, jossa iltaisinkin valitsee vilkas liike. Vieraitten kielten sorina, oppaiden toimet luovat jopa mannermaista tuntua.

Ellette halua jäädä laivaan yöksi, voitte Savonlinnassa siirtyä hotelliin ja Vuoksenniskalta matkustaa junalla yöksi Imatralle, jolllette jatka matkaanne suoraan vaikkapa Helsinkiin saakka. Juna näet lähtee Vuoksenniskalta heti laivan saavuttua.

Tässä on pieni välähdyks Lappeenrannan—Vuoksenniskan—Savonlinnan laivamatkasta. Selailkaa laivan vieraskirjaa, niin näette, mitä siitä sanotaan. Ellette hakeudu Saimaan muille reiteille, esim. ajan viikkuauden takia, niin kannattaa muistaa, että päivä etelä-Saimaalla vahvistaa täydelleen sananparren:

»Astu, istu Saimaan laivaan, näet, tunnet maisen taivaan.»



Sivuutetaan Ruokolahden Hanninkylä.



»matra II»:n päivällispöytä kyllä tyydyttää.

SAVONLINNAN—JOENSUUN (KOLI) REITTI

»Saimaan seljät ja saaria sata,
missä ois' maailma kauniimpata.»

Reitillä liikennöi kaksi Saimaan parhaimpiin varsinaisiin turistilaitoihin kuuluvaa alusta hl. »Orivesi I» ja »Orivesi II». Hyttipaikkoja saatavissa 30 hengelle, hyvät ravintolat. Jokapäiväinen liikenne purjehduskauden alusta syysk. 20 päivän paikkeille. V. 1939 järjestetään ensi kerran päivävuorot ajalla 15/6—15/8 ja on matka-aika silloin n. 9½ tuntia ja näkee matkailija koko reitin, sillä laivat saapuvat illalla perille. Reitti on tullut varsinkin Koliille suuntautuvan matkailun kulkuväyläksi, sillä Joensuusta Koliille on parin tunnin matka linja-autolla, tai junalla Vuonismaan ja siitä moottorilla.

Matkailijan asettuessa Savonlinnan tai Joensuun satamassa Orivesilaitaan mukaviin kansituoleihin, ei häneltä tule puuttumaan todellista luonnonkauneutta, sillä reitti on vaihteleva ja monipuolinen. Matkan alkaessa Savonlinnasta ja laivan päästyä Kyrönsalmesta Haapaveden kautta suurelle Haukivedelle, tullaan kohta kau-



Hl. »Mikkeli» Kesamon salmassa.

»Punkaharju II»:n peräkannelta.



niiseen Oravin lehmusrantaiseen kanavaan, josta alkaat reitin mutkikkaaseen Orivirtaan ja käydään Savonrannan kk. (Vuokalan) laiturissa. Savonrannalta laivan käännettyä kokkansa kohti kaunista Karjalaa joutuu matkustaja pian Paasivedellä ja Orivedellä tuntemaan jopa merenkin tuntua, sillä nyt liikutaan Saimaan suurimmilla selillä. Laivan kulkiessa suoraa matkaa pysähtyy se useimmin vasta ensi kerran Rääkkylän pit. Varpasalon saarella Voiniemen laiturissa. Jos matka sattuu taas sellaisena päivänä, että on vuoro käydä Puhokessa, joka on edestakaisin 5 tunnin matka kaunista saaristoreittiä, ollaan Voiniemessä vasta aamulla klo 4.00. Puhos oli 1800-luvulla huomattava tehdaspaiikkakunta, jossa myös Suomen ensimmäinen höyrylaiva »Ilmarinen» v. 1833 valmistui.

Voiniemestä lähdettyä on heti Kivisalmen avokanava, poiketaan Rääkkylässä ja Tikan sekä Suursaaren suurilla puutavaran lajittelupaikoilla, jonka jälkeen suuren Pyhäselän ylitettyä laiva saapuu Pielisjoen suulle, jossa on suuri sahalaitos. Sen sivuutettua laskee laiva vastakkaisella rannalla olevaan Joensuun satamalaituriin aivan Pielisen kanavan lähelle. Kevät- ja syyskesästä, jolloin laiva yöpyy välillä, on Joensuuhun tulo klo 7.45 ja päivävuoron aikana klo 22.10.

SAVONLINNAN — PUUMALAN — MIKKELIN REITTI

Reitillä välittää liikennettä yksi laiva, komea ja mukavasti sisustettu hl. »Mikkeli». Hyttipaikkoja on 32 hengelle. Hyvä ravintola, olut- ja viinioikeuksineen. Laiva tekee v. 1939 3 vuoroa viikossa, lähtien Savonlinnasta tiist., torst. ja lauant. klo 12.30 sekä Mikkelistä maanant., keskiv. ja perjant. klo 11.00, sekä sunnunt. Mikkelistä—Puumalaan ja takaisin, jossa Savonlinnaan ja Vuoksenkalle menevät matkustajat muuttavat hl. »Imatra II»:een tai »Savonlinnaan» ja ovat samana iltana perillä. Näissä laivoissa Mikkeliiin aikovat matkustajat vaihtavat hl. »Mikkeliin». Samoin muillakin vuoroilla on tilaisuus Puumalassa vaihtaa laivaa Vuoksenniskalta Mikkeliiin ja päinvastoin aikoessa.

Reitti on saanut yleisen kiitoksen sisävesiemme erikoisena nähtävyytenä, sillä sellaista laivan pujottelua satumaisen kauniissa saarisokkeloissa ei matkailija väsy katselemaan yhtenä iltapäivänä. Tällä reitillä joudut toteamaan:

»Saimaa on satojen saarien ihana ihmemaa.»

SAVONLINNAN — PUNKAHARJUN — PUNKASALMEN REITTI

on laivamatka, jonka harva oikea turisti jättää tekemättä. Hl. »Punkaharju II» tekee reitillä keskikesän aikana 2 vuoroa päivässä molempiin suuntiin ja sen avaralla, hauskaasti kalustetulla yläkannella nautinnolla katselee ja ihmettelee, miten tälle parin tunnin matkalle sopii aivan kokoelma Saimaan monivivahteista luonnonkauneutta.

Matkailija, joka saapuu Savonlinnaan aamupäivällä ja haluaa jo kello 13.00 laivalla Punkaharjulle, voi laivan ruokasalissa saada maukkaan lounaan tahi virvokkeita ja kahvia nauttien liittyä yläkannen kansainväliseen turistiseuraan.

Punkaharju on nähtävä laivan kannelta!

LEPPÄVIRRAN REITTI

Kenties on tarpeen Suomen vanhimman ja erään tärkeimmän matkailureitin esittely. Voimme sen tehdä lähtien joko idyllisestä Savonlinnasta, Saimaan alueen vilkkaimmasta kesämatkailu-



Leppävirran komea kirkko.



»Leppävirta II» halkoo Kuopion rantavesiä.

kaupungista, päätyen mahtavan Puijon juurelle Kallaveden kauniiseen Kuopioon taikka päinvastoin, taikkapa Varkaudesta jompaankumpaan suuntaan. Yhdentekevää. Lähdemme siis Savonlinnasta.

Nousemme joko sisävesiemme suurimpaan turistilaivaan »Leppävirta I»:een (»Ukko-Leppävirtaan»), joka keskikesällä kulkee päiväpikalaivana yöpymättä päätepisteeseensä, taikka yhtä siistiin ja moitteettomaan »Leppävirta II»:een. Joudumme ystävällisen ja savolaisen joviaalisen päällikön hoiviin. Puskemme tuimasti ohi Olavinlinnan ja alitse Kyrönsalmen rautatiesillan täydessä auringossa päilyvälle Haapaveden saarekkaalle selälle. Täältä Märanteen salmen kautta tulemme vielä saaririkkaammalle suurelle Haukivedelle. Laiva kulkee Rantasalmen puoleista rantaa noudatellen milloin jyrkkärantaisia saaria sivuten, milloin soljuen lehtevien rantojen väliin. Vasemmalle jää Parkumäki ja sen laella hämmäyttävä muistomerkki. Kolmen tunnin kuluttua lähdestä olemme käyneet Rantasalmen »satamassa» Mustalahdessa ja reitti muuttuu luonoltaan karummaksi, mutta jylhemmän kauniiksi, kun olemme ensin kulkeneet läpi kauniista, kapeasta Porosaimesta, jonka molemmille puolille on muodostunut kaunis huvilaryhmä. Siianleuka kielii kansanomaisuutta. Vähitellen maisemat madaltuvat ja tullaan Varkauden kauppalaan. Täällä laiva pysähtyy hetken. Matkailijoilla on nyt tilaisuus tehdä jaloittelumatka suuremosen tehdasyhdyskunnan läpi sekä samalla silmällä matkan varrella lohirikasta Ämmäkoskea. Sitten hän tavoittaa laivan kauniissa Taipaleen kanavassa. 1835—39 rakennettu Suomen vanhin kanava on nykyisen kanavan vieressä. Kaksisulkuisesta kanavasta päästyä olemme 6 metriä korkeammalla. Laiva pujoteleikse nyt milloin kapeita virtoja, milloin kaivannoita myöten »satasaarille, tuhatniemiselle» Unnikalle. Vedet alkavat ahtautua kapeaksi virraksi. Olemme reitin kauneimmalla kohdalla. Leppävirran luonto hymyilee meille.

Jos matkamme on sattunut alku- tai loppukesällä taikka jos keskikesällä olemme matkalla »Leppävirta II»:lla, niin laivan kirkonkylän rannassa yöpyessä on tilaisuus käydä Leppävirran juhlallisen tempelin kirkkotoimista ihailemassa vuonomaisen lahden ääreen sijoittunutta asutuskeskusta ja Savon maisemia. — Jäljellä on neljän tunnin aamuvarhainen matka Kuopioon. Leppävirralta lähden jälkeen olemme vallankin kasvullisuudestaan mainitussa, kauniissa Konnuksen kanavassa, jonka yksisulkuisen kanavan kautta olemme Koirusvedellä. Sotkanselän jälkeen aukeaa Kallavesi. Vähitellen erottaa silmämme 150 metriä järvenpinnan yläpuolelle kohoavan Puijon. Olemme valmiit astumaan laivasta Kuopioon, Savon kuuluun »kalakukkoakaupunkiin».

Jos laiva on yöpynyt Leppävirralla, on lähtö sieltä aamulla klo 3. »Leppävirta I» ei keskikesällä 15. 6.—15. 8. välisenä aikana yövyväillä, vaan saapuu vuorollaan suoraan päätepaikkaansa joko Kuopioon tai Savonlinnaan n. klo 21. Kuopiosta Savonlinnaan päin matkatessa on yövuorolaivan yöpymispaikka Varkaudessa.



»Ukko-Leppävirta» tulossa Leppävirran siltaan.

Leppävirran reitillä on vajaan vuorokauden kuluessa nähty sisämaan kaupunkien vilkasta hyörintää, vanhaa talonpoikaisatutusta ja houkuttelevia kesänviettopaikkoja, joissa mm. yhdessä Lauri Haarlakin siivittää loma-aikoinaan kaunokirjallisia tuotteitaan. On asumatonta saaristoa ja taas viljelysaukeita. Nähdään metsää ja laitoksia, missä tuo maamme »vihreä kultaa» jalostettuna on valmis lähtemään maailmalle.

»Täällä on vuorien, metsien ja järvien pohjoinen paratiisi.»

HEINÄVEDEN REITTI

Heinäveden reitti yllättää vaativimmankin matkailijan. Sillä liikennöivät suuret ja matkustajien mukavuudesta kaikin puolin huolehtivat hl. »Heinävesi I» ja »Heinävesi II». Laivan matka Savonlinnasta lähtien käy Oravin, Pilpan, Väärän kaivannon, Vihovuonteen, Kerman, Heinäveden, Karvion, Palokin ja Vehmersalmen kautta Kuopioon, ja reitti kiertää siis Suomen suurimman saaren Soisalon itäpuolitse. Ajalla 15. 6.—15. 8. kulkee laivoista toinen — »Heinävesi I» — päiväpikalaivana, siis kulki reitin päästä päähän yöpymättä ollen perillä jo illalla.

Reitin tunnuksena ovat sokkeloiset, kapeat vedet, vihreät rannat ja suunnaton saarien paljous.



Koukunpolvi — Heinäveden nähtävyyksien huippu.

Kolmattakymmentä vuotta Saimaan vesiä purjehtinut laivan päällikkö.



Savonlinnasta lähdeettä kulkee laiva Oravin avokanavalle saakka samaa reittiä kuin Joensuuhun menevät laivat ja varsinainen Heinäveden reitti alkaakin siis Oravin kanavalta.

Ja siitä alkaakin ihmeellinen matka. Laiva pujottelee kapeista salmista, menee täyttä vauhtia kohti kallioseinää, mutta tekeekin yht'äkkiä mutkan ja työntyy jälleen uuteen sokkeloon. Siivutetaan sadotain saaria, milloin vihreitä metsärantoja, milloin karuja kalliorantoja, kuljetaan auringonpaisteisilla vesillä ja joudutaan yht'äkkiä kapeaan pimentoon, jonka kummallakin rannalla kohoavat niin jyrkät kalliot, että aurinkokin peittyy, ja jälleen lasketellaan auringon kultaamilla vesillä. Välillä aukeaa avarampiakin vesiä. Onhan tällä reitillä Kuopion läheisyydessä suuri S u v a s s e l k ä, Saimaan suurimpia vesiä, joka pinta-alaltaan on kolmattasataa neliökilometriä. Ja halkovathan tämän reitin laivat Savonlinnasta lähdeettä suuren Haukiveden.

Ja muulle matkaosuudelle antavatkin leimansa salmet, virrat, kapeikot ja kanavat.

Heinäveden reitin kauneudet vangitsevat katsojansa. Kun lähdetään Savonlinnasta, niin ikävystymättä varmaan jokainen istuu kannella yöpymispaikkaan saakka Heinäveden kirkolle. Sämoin Kuopiosta lähdeettä Säynelähteen saakka, jossa Kuopiosta tulevat laivat yöpyvät. Ihastellen on matkailija nähnyt näiden seutujen sulouden, ja mieli on jo niin herkistynyt, ettei enempää enää kaipaisikaan. Ja silloin illan läheistyessä alkavatkin tämän reitin kauneimmat nähtävyydet.

Laiva on jättänyt Pohjantaipaleen laiturin, kuuluisan kapellimestarimme, professori Schneevogtin kesäviettäpaikan ja laiva työntyy K o u k u n v i r t a n. Maalauksellisen kaunis näky avautuu katselijalle. Pitkä, jylhä ja kapea virta, majesteettilliset kalliorannat, ja kun tullaan K o u k u n p o l v e e n, jossa laiva kääntää suuntaansa ja katselijalle avautuu näköala kahteen suuntaan, niin yllätetty kaikesta näkemästään. Voiko näin kaunista olla missään muualla. Koukunpolvi on Heinäveden reitin nähtävyyksien huippu, ja sillä on jo nyt maailman maine. Kadehtien tähyilevät matkustajat Koukunpolven kahta satulinnaa, oopperamme johtajan Aino Acté-Jalanderin huvilaa ja Verner Söderström Osakeyhtiön toimitusjohtajan Jalmari Jäntin aivan niemen kärjessä olevaa huvilaa. Pilpan kanava—Väärän kaivanto—Vihovuonteen kanava—Kerman kanava—Heinäveden kirkonkylä. Tämä matkaosuus on kuin kulkua jossain satumaassa.

Seuraavana aamuna matka päättyy, jos nimittäin olemme matkanneet reitin välillä yöpyvässä laivassa. Muuten olemme jo saman päivän iltana reitin toisessa päätepisteessä ja näemme loppumatkan nähtävyydet myöhemmin syyskesällä yhä salaperäisemmäksi tummenevassa näköpiirissä. Joka tapauksessa olemme tehneet matkan, joka ei koskaan unohdu.

Ja olemme tehneet vakaan päätöksen:

»Tänne minä tulen yhä uudelleen ja uudelleen.»

Valokuvaajaluettelo:

T. Nousiainen • Pietinen • H. Hakulinen • H. Iffland • M. Y. • F. Runeberg • Poutiainen • W. Bremer • Veljekset Karhumäki • E. M. Aarnio • lisä Pavalniemi.

Julkaisija:

**SAIMAAN
MATKAILUVALTUUSKUNTA**

Toim. T. HIMANEN

Kustannusosakeyhtiö Otavan syväpaino, Helsinki, 1939.

