

*Taikinajärven
harju
Tolvajärvellä*



Tolvajärvi

raja-karjalainen matkailu-
nähtävyys ja retkeilyseutu



Rautateiden rengasmatka

kesämatkailun ihannelippu.

18 erilaista matkayhdistelmää junilla ja sisäjärvien laivareiteillä.

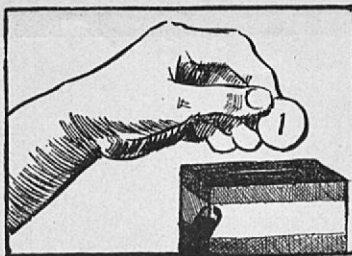
11 lisämatkaa, joita tarpeen mukaan voidaan yhdistää rengaslippuun.

Hinnat yllättävän alhaiset.

Selostusvihkosia ilmaiseksi asemilta ja matkatoimistoista

VALTIONRAUTATIET

„Säästetty markka on ansaitun arvoinen”



Anna arvoa työsi tuloksille ja säästä osa tuloistasi vastaisen varalle! Kodin säästölipas opettaa sinulle säästämisen taidon. — Hanki sellainen itsellesi!

Annamme maksuttä säästäjille kodin säästölippaan. Tarjoamme tallettajille varmat vakuudet ja maksamme talletuksista todella korkeimman käyvän koron.

Talletuskorko 4%

OSUUSKASSAT
ovat maaseudun omia rahalaitoksia

Suistamon k.k. Osuuskassa,	Suistamo	Möhkön Osuuskassa	Iiomantsi
Suistamon Muuannon Osuusk.	„	Tokrajärven Osuuskassa	„
Suojärven Kalpaan Osuusk.	Suojärvi	Koveron Osuuskassa	Tuupovaara
Suojärven Leppäniemen Ok.	„	Vuorikansan Osuuskassa	Värtsilä
Iiomantsin Osuuskassa	Iiomantsi	Värtsilän Seudun Osuuskassa	„

OSUUSKASSA

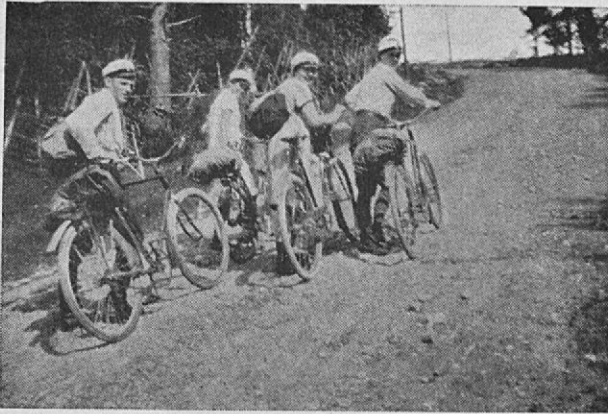
Matkalla Karjalaan



Tolvajärvi

raja-karjalainen matkailu-
nähtävyys ja retkeilyseutu

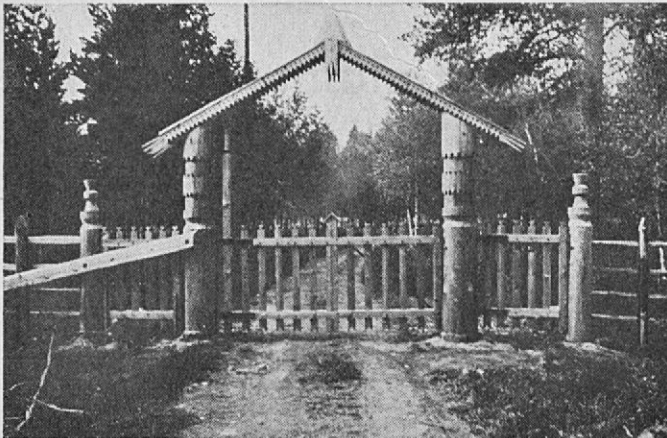
Raja-Karjalassa, Korpiselän pitäjässä, on luonnonkauneudesta kuulu Tolvajärvi, Tolvajärvet. Kaikkiaan on kaksitoista erinimistä järveä sekä lisäksi lukuisa määrä pieniä lampeja. Vesistö on muodostunut kaksijakoiseksi, sulkien syleilynsä



*Pyöräilijöitä Raja-
Karjalassa.*

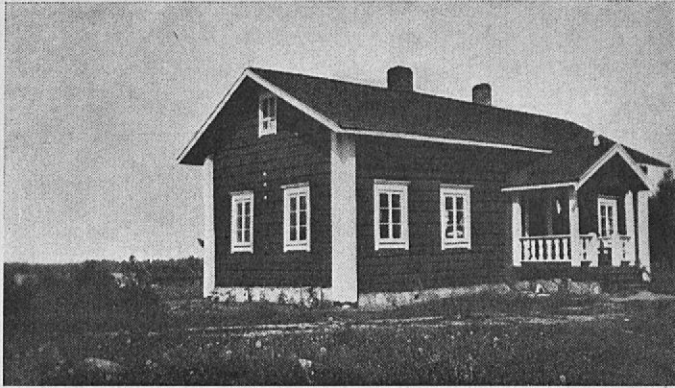
suurehkon, monisokkeloisen saaren. Yhtyen Alatolva-nimisessä järvässä juoksevat vedet sitten Tolvajoen, Viiksinselän ja Koitajoen kautta suureen Pielisjokeen.

Järvien väliin on muodostunut joukko harjuja, särkän teitä. Nämä



*Taipaleen retkeily-
majan karjalaiskoristeinen
portti.*

*Taipaleen
retkeilymaja*



ovat usein kapeita, siromuotoisia, rantojen reunustamia. Harjuilla kasvaa kaunista mäntymetsää. Niiden maa-aines on soraa tai hiekkamultaa. Järvien rannoilla on multa huuhtoutunut pois, ja jällellä on puhtoinen hiekka. Nämä valko-

*Vanhoja aittoja
ja kelopölkky-
pöytiä Taipaleen
retkeily-
majalta*





*Taipaleen
uusi aitta-
rakennus*

hiekkaiset rannat aivan kuin houkuttelevat kesäistä kulkijaa uimaan ja kahlaamaan.

Harjuja on lukuisasti. Eräitä pitkin on tehty Värtsilästä Suojärvelle vievä maantie. Useimmat harjut kuitenkin ovat tiestä syrjässä. Retkeilijän on ne kartan tai oppaan avulla »löydettävä».



*Taipaleen
retkeilymajan
Rantapirtti*



Tolvajärven maisemia



*Runolaulajapatsas
Tolvajärvellä*



*Kivisillan harjulta
Tolvajärvellä*

Maantiematkailijain huomiota on suuresti kiinnittänyt Taikinajärven harju, Tolvajärvi-alueen itäisimmässä osassa. Sen kapeaan ja korkeaan selkään on sijoitettu mainittu Suojärven maantie. Molemmin puolin tietä putoavat jyrkät rinteet, toisella puolella Taikinajärveen, toisella Sorsajärveen. Sama maantie kulkee lännempänä kaunista Kivisillan harjua, joka myöskin on matkailijain mieluisimpia pysähdyspaikkoja. Harjulle, Koti- ja Taivaljärvien väliin, on Karjalan Sivistysseura pystyttänyt runolaulaja- ja metsästäjäpatsaan.

*Retkeilijöitä
Tolvajärvellä*



Mutta Tolvajärven tienoita ei ole katseltava vain maantieltä, sillä, kuten sanottu, suurin osa harjuista on tiestä syrjässä. Eipä metsähallituksen rakennuttamasta palo- ja näkötornistakaan saa oikeata käsitystä tienoosta. Harjut sattuvat sen näköpiiriin poikkisuuntaan ja järvistäkin näkyy vain osa.

Tolvajärven harjujen eräänlainen keskuskohta on *Pyötikkö*-niminen mäki-seutu. Jos tähän, matkailuolosten kehittyttyä, pystytettäisiin näkötorni, avau-

tuisi siitä säteettäisesti useimmat Tolva-
harjuista, ja silloin Tolvajärvelle oma-
tyyppisenä harjuseutuna tehtäisiin »oi-
keutta» matkailijain silmissä.

Harjujen nimien luetteloimiseen emme
tässä vihkosessa varsinaisesti ryhdy.
Mainitsemme ainoastaan edellä puheinaol-
leiden Taikinajärven ja Kivisillan harjujen
lisäksi Alatolvan, Ylätolvan,
Kuohajärven ja Kuikkahar-
jut itäiseltä puolelta ja lännempää
Hirvasharjun. Viimemainitun ka-



Alatolvan harjulta

peaan selänteeseen on tallautunut salo-
tuntuinen kinttupolku. Tämä retkeili-
jään suosima harju jatkuu kauempana
Pojaksensärkkinä, Koveronharjuina y.m.
peninkulmamääriä länteen päin.

Järvien lukumäärä ja niiden hiekkarantaisuus tuli jo edellä sanotuksi. Niiden rannat — lukuunottamatta Kotijärveä, jonka ympärillä on Tolvajärven kylä — ovat asumattomat. Siellä vallitsee syvä, hiljainen saloseudun rauha. Ja kalarikkaita järvet ovat. Kalas-



*Puntarsaari
Hirvasjärvessä*



Taipaleen puro

tuslupia saa retkeilymajan hoitajalta.
— Aivan erikoiset mahdollisuudet Tolvajärvien vaihtelevassa vesistössä olisi kanoottiurheilijoille. Kanootti on vietävä maanteitse esim. Värtsilästä. Tolvajärveltä palatessa sopisi meloa vesistön luontaista laskutietä Tolvajokea, Viiksinselkää ja Koitajokea myöten Pielisjokeen. Matka tulisi tehtäväksi suurelta osalta asumattomien seutujen halki, eikä suinkaan puuttuisi mie-

lenkiintoa niille, jotka haluavat retkeillä syvillä salomailla.

Taivaljärven rannalla on Suomen Raja-seutuyhdistys entiseen metsätyönjohtajan torppaan järjestänyt vaatimattoman retkeilymajan. Torppaa on kunnostettu ja rakennettu siihen lisäsuojia: aittavuoteita ja n. s. Rantapirtti-rakennus. Maja, Taipaleen retkeilymaja, on n. 1 1/2 km pitkän autotien päässä maantiestä. Siitä saa asunnon, ruokaa y. m. ja sopii se matkailijain levähdyspaikaksi ja seudun retkeilykeskukseksi.

Tolvajärveä on ihastuneiden matkailijain, retkeilijäin, taholta ylistetty imartele-



*Harju
Alatolvalta*



Hirvasjärveltä

vimmin mainesanoin. Tolvajärvi onkin seutu omaa erikoista luokkaansa harjui-
neen, salojärvineen, hiekkarantoineen.

Sinne voi matkustaa esim. posti- tai
linja-autossa. Lähin rautatieasema on
V ä r t s i l ä.



Mäntymetsää Tolvajärvellä

LIITTYKÄÄ

SUOMEN

RAJASEUTUYHDISTYKSEN

jäseneksi!

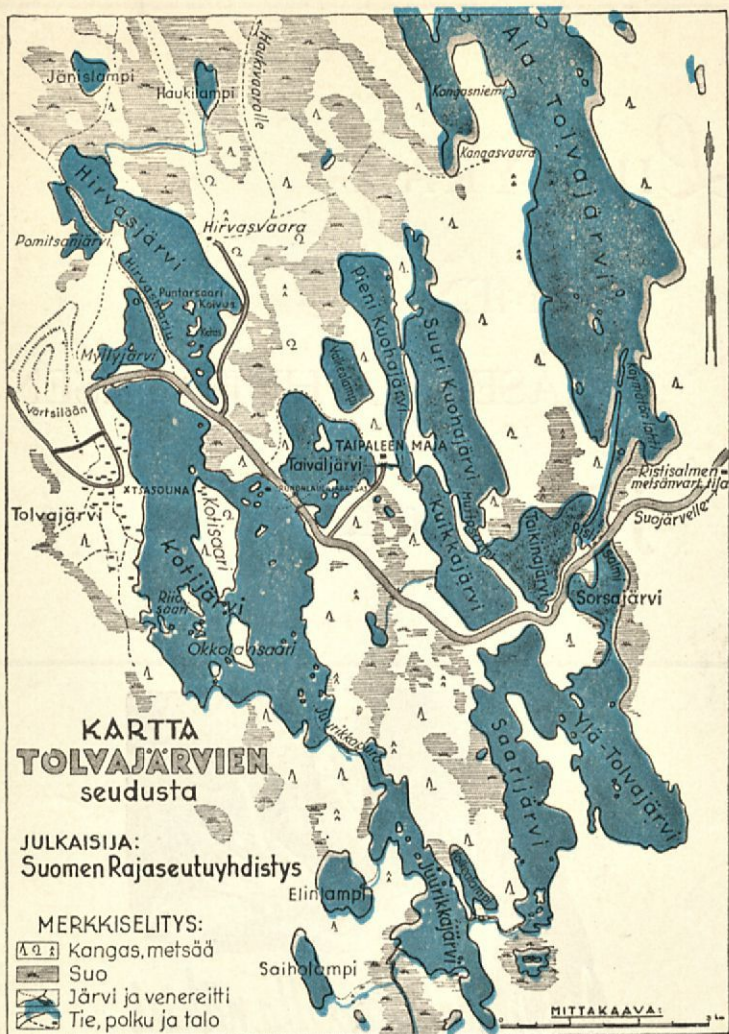


*Jos porvari todella näkisi
tulevia asioita*

niin sopisi kysyä häneltä, onko syytä ottaa vakuutus vai voiko olla ilman.

Järkevä ihminen ei kuitenkaan jättäydy huiputtelevain „kiromanttien“ varaan, vaan hankkii riittävän vakuutusturvan niistä Palo-, Tapaturma-, Meri-, Auto-, Murto-, Metsä-, Vastuu-, Sade-, Lasi-, y.m. vakuutuksista joita myöntävät vanhat kansalliset vakuutusyhtiöt

POHJOLA ja KULLERVO



SUOMEN RAJASEUTUYHDISTYS

Helsinki, Tunturik. 6, puh. 44238.

Jäsenmaksut: vuosijäseniltä 25 mk. vuodessa, perustaja-
jäseniltä 100 mk. 15 vuotena tai 1000 mk. kertakaikkiaan.

Jäsenet saavat aikakaus. »Rajaseudun» ilman eri korvausta.

LIITTYKÄÄ JÄSENEKSI!