



Jalasjärven ranta kirkonkylän kohdalla.

Maakuntain Kirja

MATKAILUREITILLE TAMPERE-VAAASA

Jalasjärvi

Toimittanut ja kustantanut Pohjois-Satakunnan Matkailuseura ry.

Hinta 3 mk.

JALASJÄRVI

I. Asutushistoriallinen ja taloudellinen tausta.

Pitäjän varhaisemmasta asutuksesta ei ole olemassa varmoja tietoja. Alkuaan pitäjä kuului yhtenä kylänä Kurikan kappelisiin Ilmajoen emäseurakunnassa. Asutuksesta kerrotaan, että hämäläiset ovat tänne ensiksi saapuneet ja metsästäystä ja kalastusta harjoittaneet sekä sittemmin he ”täällä rupesi asentumaan, synkät metsät hakkaamisella harventamaan ja maata sulaksi repimään”. Nämä asukkaat, jotka ”ovat vanhuuteen eläneet metsästä ja vedestä, ja Kruunun ampujina maksaneet veronsa kaloilla ja nah’oilla Ruotsin Kruunulle” ryhtyivät myös puuhaamaan Jalasjärvelle ”Saarna-huonetta”. Se saadaan vv. 1713—1721 rakennetuksi ja niin vähitellen ”kylä”, jossa jo on 8 taloa, jakaantuu näiden maakirjatalojen mukaan kyläksi, jotka puolestaan yhdessä muodostivat kappeliseurakunnan ja lopulta itsenäisen seurakunnan. Nykyinen kirkko on rakennettu v. 1800 ja korjattu v. 1902. Seurakunnan väkiluku on pyöreästi 14,500 henkilöä.

Niinkuin muuallakin on kunta täälläkin muodostunut seurakunnan rajojen sisälle yhteiskunnallisesta hallinnosta ja järjestyksestä huolehtimaan. Kunnan veroa maksavia kansalaisia on 2,400 ja valtion veroa maksavia 750 (v. 1937). Kunnassa on 31 kansakoulua, kunnanlääkäri, kunnallissairaala ja suuri kunnalliskoti sekä kunnallistalo kunnan hallintoa varten.

Jalasjärvi on tyypillinen maanviljelys- ja metsäpitäjä, joka luontonsa ja maastonsa puolesta on verrattavissa Pohjois-Satakunnan maanviljelys- ja metsäpitäjiin. Mainittakoon, että Jalasjärvellä ovat tilojen kokonaispinta-alat yleensä pienempiä

LINJA 7

Karvia—Jalasjärvi—Kurikka—Laihia—Vaasa

	Arkip.	Jokap.	Jokap.
Lähtö Karviasta	—	5.00	—
„ Jalasjärvi	5.30	6.30	15.30
„ Kurikka	6.15	7.30	16.30
„ Koskenkorva	6.30	7.45	16.50
„ Jokikylä	7.15	8.30	17.30
„ Laihia kk.	8.00	9.10	18.15
Saap. Vaasaan	8.45	10.00	19.15
	Jokap.	Jokap.	Arkip.
Lähtö Vaasasta	9.30	14.00	15.00
„ Laihia kk.	10.15	14.40	15.50
„ Jokikylä	11.00	15.15	16.35
„ Koskenkorva	11.50	16.00	17.30
„ Kurikka	12.40	16.30	18.00
Saap. Jalasjärvelle	13.45	17.15	19.30
Lähtö Karviaan	—	17.45	—
Saap. Karviaan	—	19.15	—

Vaasasta tilaamanne tavaralähetykset pyytäkää osoittamaan Linja 7. — Auto saatavana tilauksesta arkipäivinäkin.

E. LUMIAHO, Jalasjärvi.

Puhelimet: Jalasjärvi 103 ja Vaasa 41 51.

JALAS-polokupyörä

miehille ja naisille I ja II lajeina.

JALAS-polokupyörä on mukava retkeilyväline.

JALAS-polokupyörä on siisti, kestävä ja pyörii keveästi.

Myy ERNST RINTALA, Jalasjärvi

Harjunpään Saha ja Mylly

JALASJÄRVI, Koskue.

Ostaa sahapuumetsiä ja myy sahattua rakennuspuutavaraa.

Suorittaa viljanjauhatusta.



Jalasjärven kirkonkylä. Etualalla vas. S. Kiurun ruokatavara- ja taloustavarinkauppa. Taustalla kirkko, rak. 1800.

kuin esim. pohjoissatakuntalaisessa Parkanossa, mutta viljeltyä maata on sen sijaan tiloilla suhteellisesti paljon enemmän. Asutustiheys on Jalasjärvellä paljon suurempi. Sen väkiluku on näet lähes kaksinkertainen Parkanon väkilukuun verrattuna ja pinta-ala kuitenkin pienempi. Metsistä omistaa valtio suuria pinta-aloja ja seurakunnalla ja kunnalla (yli 1,000 ha) on myös metsiä hallussaan. Suurin osa metsistä on kuitenkin yksityisten omistuksessa. Metsärikkauudesta johtuukin, että pitäjässä harjoitetaan runsaasti sahateollisuutta. Suurimmat sahat ovat Seilon Koskuella, Jyliseväkosken, om. I. Mäkinen Ilveskylässä, Pyhtäläkosken, om. A. Laurila Jokipiissä, Harjunpään, Koskuella, Mäntykosken (Oy.) Mäntykoskella, Salmen saha ja tiilitehdas Salmessa ja Luopajärven saha Luopajärvellä. Seilon, Jyliseväkosken ja Luopajärven sahat muodostavat vientiyhtiön nimeltään Kaskisten Puutavara Oy., jonka vientisatama on Kaskinen. Muiden sahojen vientisatama ja välittäjäyhtiöt ovat Kristiinassa tai myös Kaskisissa. Sahattu puutavara kuljetetaan autoilla Kurikkaan, josta se rautateitse edelleen viedään satamiin tai eräissä tapauksissa jo tuotantopaikoilta suoraan vientisatamaan. Arvion mukaan jää saha-

EDV. KNUUTILA

JALASJARVI

SEKATAVARAKAUPPA

Ostaa ja myy maataloustuotteita ja -tarvikkeita

Jalasjärven Säästöpankki

Perust. 1903

Säästöönpanijain saamiset v. 1936 17,8 mmk.

Omat rahastot 1,8 mmk.

Kassavaihto 42,746,845 mk.

Säästöpankissa on Teidän rahanne ja pankkisalaisuutenne varmassa tallessa

Matkamies,

tutustu Jalasjärven ainoaan ruoka- ja taloustavarain kauppaan. Myymme matkailijoille sopivia säilykeitä, leikkeleitä, lihaa ja voita, leipää ja leivoksia, hedelmiä, karamellejä sekä virvokkeita y. m.

RUOKATAVARA- JA TALOUSKAUPPA

JALASJARVI . Puh. 41

Omist. S. Kiuru

teollisuudesta metsänhintoina, työpalkkoina, kuljetuskustannuksina y. m. s. sahausvuonna 1936—37 pitäjään neljätoista miljoonaa markkaa. Sen lisäksi harjoitetaan vähin määrin vielä puusepänteollisuuttakin, kuten huonekalujen, ovien ja ikkunain y. m. valmistusta. Tiliteollisuutta on niinkään harjoitettu, nykyään 2 eri tehtaalla.

Maanviljelys ja karjanhoito ovat pitäjässä, kuten luonnollista, päätulolähteitä. Peltoviljelys on yleensä hyvin hoidettua ja tuottoisaa, niin että viljan ja rehujen myyntiä voidaan huomattavastikin harjoittaa. Meijeritoiminta on pitäjässä vilkasta; *meijereitä* on kaikkiaan 8. Niiden yhteinen liikevaihto on 7,5 mmk. vuosittain. Intensiivinen maa- ja karjatalous on synnyttänyt pitäjään myös yhteistoimintaa, minkä ilmauksena osuusmeijerit jo ovat tulleet mainituiksi. *Osuuskauppatoiminta* on peräisin v:lta 1905 ja keskittynyt Jalasjärven Osuuskauppaan, jolla on eri puolilla pitäjää 9 myymälää. Paitsi kulutus- ja maatalousvälineitten, koneitten ja siemenien välitystä ostaa osuuskauppa jäseniltään ja muiltakin maa- ja karjataloustuotteita vuosittain (v. 1937) 1,5 mmk:n arvosta ja oli osuuskaupan vuosiliikevaihto arviolta (1937) 6 mmk. — Osuuskassoja on myös useampia.

Taloudellisesti elinvoimainen pitäjä on kannustanut myös lukuisia yksityisiä yrittämään kauppiaina. *Yksityiskauppiaita* on erilaista kauppatoimintaa harjoittaen yli 30, ja ovat heidän liikkeensä alallaan hyvin varustettuja ja palveluskykyisiä. Kaikki mainitut yksityisliikkeet harjoittavat myös runsasta maa- ja karjataloustuotteitten kauppaa ja välitystä.

Käsi- ja pienteollisuuksista mainittakoon sirppiin (vuosivalmistus n. 570 tus.) valmistus, joita pitäjistä viedään huomattavat määrät muualle sekä Jalas-polokupyörien kokoonpano- ja välitystoiminta. Nahkateollisuutta on myös olemassa. Varsin laaja ja monipuolinen on myös Jalasjärven Virvoitusjuomatehtaan toiminta.

Pankkilaitoksista on huomattavin ja suurin Jalasjärven Säästöpankki. Sen rinnalla toimii pitäjässä lisäksi 2 liikepankin sivukonttoria.

Jalasjärven Osuuskauppa r.l.

Perust. 1905

Jäsenmäärä 905

Myymälöitä 9 eri puolilla pitäjää

BENSIINIASEMA Kirkonkylän, Koskuen ja Luopajärven myymälöissä.

Liikevaihto v. 1936 Smk. 5,502,673: 90.

Säästökassa

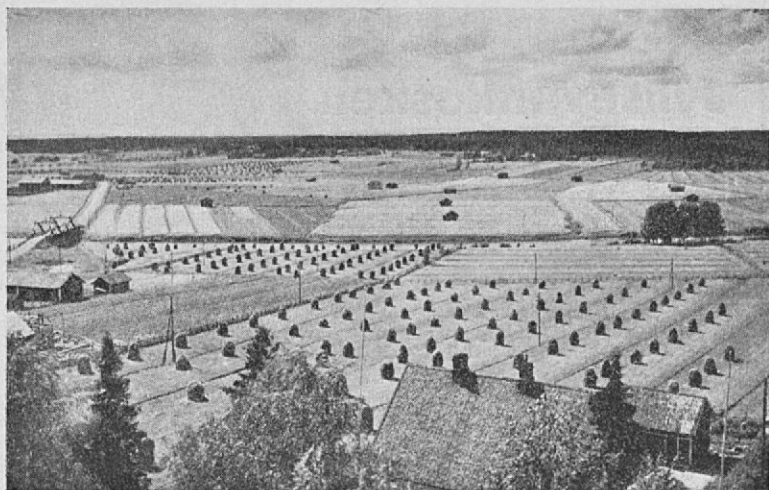
Seilon Saha Oy.

JALASJARVI

Posti- ja puhelinosa: Koskue

Myy sahattua ja höylättyä puutavaraa.
Vientisatama Kaskinen (Kaskisten Puutavara Oy.)

Ostaa tukkimetsiä, paperi- ja kaivospuita.



Viljelylakeutta Jalasjärveltä.

II. Sivistys- ja valistustoiminta.

Kuten jo kerrottu, on Jalasjärvellä 31 kansakoulua. Niiden ohella ansaitsee mainita runsas maa-, pienviljelys- ja karjataloudellinen sekä osuustoiminnallinen valistustyö. Yleisestä valistustoiminnasta mainittakoon että pitäjässä toimii seitsemän nuorisoseuraa, jotka omistavat kaikki oman talon. Maanpuolustustahdon ja -harrastuksen ylläpitämisestä huolehtii suojeluskunta, jolle v. 1937 rakennetaan toimitalo. Suuri joukko pitäjän nuoria käy vuosittain oppi- ja ammattikouluissa. Työväen keskuudessa toimii yksi työväenyhdistys, jolla on oma talo. Pitäjän keskuksessa toimii voimistelu- ja urheiluseura sekä Keskikylässä naisvoimisteluseura.

III. Maisemia ja nähtävyyksiä.

Kun matkustaja lähestyy Jalasjärveä etelästä, Parkanosta päin, sivuuttaa hän ensiksi läänin, maakunnan ja pitäjän rajan, joka on hakattu metsään. Jo tällä metsätaipaleella, val-

Jyliseväkosken Saha ja Vehnämylly

Omistaja ISAK MÄKINEN

JALASJÄRVI. PUHELIN 35

Suosittaa vehnämyllyä jauhatukseen ja myy sahattua puutavaraa.

Ostaa tukkimetsiä, kaivos- ja paperipuita.

Vientiyhtiö ja satama: Kaskisten Puutavara Oy., Kaskinen.

Jalasjärven Virvoitusjuomatehdas

Omistaja Armas Lehtinen

Jalasjärvi . Puh. 104

Valmistaa ja myy: Sitroonasoodaa, Vichyä, Limonadia, Porterria, Marjamehuja useita eri laatuja, Talouskaljaa ja Pilsneriä.

Pystyläkosken Saha ja Mylly

Jalasjärvi . Jokipii

Vientisatama: Kristiina

Myy sahattua ja höylättyä puutavaraa. — Ostaa tukkimetsiä. — Myllylaitoksemme suorittaa vehnän ynnä muun viljan jauhatusta.

tion metsässä, tarjoutuu tilaisuus "metsän lumoissa" elämiseen, mitä tehostavat lukuisat metsästä vilkkuilevat lammet ja järvet. Täällä eroaa myös tie *Mustajärvelle*, joka on hiekkarantainen ja hyvin kirkasvetinen järvi. Siitä saa alkunsa *Mustajoki*, joka virtaa länsipohjoisessa suunnassa pitäjän keskustaa kohti. Joki on kalaisuutensa vuoksi sopiva urheilu- ja retkeilykalastajille ja on joen varrella myös liuskakivikallio, joka on vallattu teollisuustarkoituksia varten. Mustajoki virtaa halki *Koskusjärven*, jonka ympärille levittäytyy Koskuen maanviljelyksellisesti ja maisemallisesti mainittava asutuslakeus. Sieltä pääsee tietä pitkin Vallinkyliin, joiden lähetyvillä sijaitsevat Mades- ja Kolhojärvet sekä Kolho- ja Käskyvuoret, y. m. merkillistä nähtävää, m. m. Kolhovuorella n. k. "Könnin kuokos".

Mustajokeen virtaa Keskikylässä Ilvesjoki, joka saa alkunsa Karvialta, josta päin tuleva maantie kulkien Ilveskylän kautta yhtyy Keskikylässä Tampereen—Vaasan valtatiehen. Tien lähetyvillä virtaava Mustajoki, joka myöhemmin saa Jalasjoen nimen, muodostaa molemmille puolilleen viljelysaukeita, jotka loivasti kohoavat päättyen metsää kasvaviksi rinteiksi. Näille rinteille on rakennettu kauniiksi maalatuista talonpoikais- ja pienasumuksia, koivujen ja koristepuiden niitä suojatessa.

Jotta lukija edelleen kestäisi maantietä kulkien mukana on mainittava, että ensimmäinen kylä kulkusuunnassa on *Ylikylä*, toinen jo vauraamman näköinen kylä on *Koskue*, jossa oikealla näkyvä maisema, *Seilonmäki*, on katsomisen arvoinen. Seuraavassa, *Keskikylässä*, näemme hyvin rakennettuja talonpoikaistaloja, osuusmeijerin ja aivan uudenuutukaisen rakennuksen, virvoitusjuomatehtaan. Nyt alkaa näkyä jo kirkon torni ilmoittaen lähestyttävän *Kirkonkylää*. Äsken mainitun tehtaan luota eroaa kylätie vieden *Ikkäläjärvelle*, matala- ja hiekkarantaiselle järvelle, joka ansaitsee retkeilijän huomiota.

Ennen kirkonkylää on oikealla vielä pieni lampi, joka yhdessä Jalasjoen kanssa antaa maisemalle vaihtelevaisuutta. *Kirkonkylä* on muodostunut kirkon ympärille ja on se säilyttänyt vielä vanhan "tyylinsä". Itse kirkko on puusta, kauniin puistikon ympäröimänä. Sen pääkäytävän edessä seisoo vaivaisukko, käsi ojennettuna avunpyyntöön, ja siellä puistikon

LINDA MATTILA

KOSKUE

Hyvin lajiteltu sekatavarakauppa: Kankaita, pukuja, päällystakkeja, kenkiä, rautaa, talous-, ruoka- ja siirtomaatavaroita aina hyvä varasto.

MAATALOUSTUOTTEITA OSTETAAN

J. KIVISTÖ

Keskikylä. Puh.os.: Jalasjärvi

Myy kankaita, päähineitä, matkatarvikkeita, jalkineita, polkupyöriä, talous- ja maanviljelyvälineitä ja ruokatavaroita.

Ostaa kaikkia maataloustuotteita, nahkoja ja metsänriistaa.

MATTI KOSKIMÄKI

KESKIKYLÄ

Alituisen uudistuvasta varastostaan tarjoaa päivän hintoihin kangas-, vaatetus-, talous- ja ruoka- sekä siirtomaatavaroita.

Ostaa kaikkia maataloustuotteita

SALMEN SAHA JA MYLLY

Omistaja Valde Paloluoto

JALASJÄRVI

Suorittaa vienti- ja kotitarvesahausta. — Ostaa tukkimetsiä. — Myllyä suositetaan viljanjauhatuksen. — **Tiilitehdas** valmistaa rakennus- ja uuni-tiiliä.



Jalasjärven sankaripatsas.

ja kirkkoaidan sisällä on jyhkeä graniittipaasi vapaussodassa kaatuneitten sankarien muistoa julistaen. Muistomerkin on suunnitellut pitäjän oma poika, taiteilija Eljas Ilkka. 43 urhean miehen ja nuorukaisen sankariruumiit ovat sen alla saaneet leposijansa, jonka somistamisesta ja hoitamisesta lotat vuoronsa mukaan huolehtivat. Koivukujanteet ja puistikot ovat Kirkonkylässä yleisiä ja antavat sille viihtyisän leiman. Matkailija, jos hän on levon ja virkistykseen tarpeessa, saa sitä täältä matkustajakodeista. Kunnalliskoti, kunnallissairaala, kansakoulu, pappilat ja hautausmaat ovat puistikkoineen näkemisen arvoiset. Se, joka tahtoo tutustua geologisiin nähtävyyksiin, poiketkoon *Kiuaskalliota* katsomassa. Sen äärellä on suojeluskunnan ampumarata ja paviljonki. Kirkonkylän keskuksessa on urheilukenttä.

Kirkonkylästä (oikea nimi Jalasjärven kylä) eroaa maantie *Kihniölle* ja *Peräseinäjoelle*. Se kulkee jätettyään kirkonkylän *Hirvikylään*, jossa on *Hirvijärvi*. Järven rantamille on syntynyt voimakas viljelyslakeus, jolla hyvinhoidetut talonpoikaistalot tekevät vauraan vaikutuksen, eikä seudulta suinkaan puutu maisemallisia nähtävyyksiäkään. Hirvikylästä tie

Kehoitamme matkustamaan Linjalla N:o 8.

Jalasjärvi—Kurikka—Koskenkorva—Laihia—Vaasa.

5.25	Jalasjärvi, Valli	▲ 19.10
5.50	Jalasjärvi kk.	18.10
6.30	Kurikka	17.20
6.55	Koskenkorva	16.50
7.45	Laihia, Jokikylä	16.00
8.30	Laihia kk.	15.20
9.15	▼Vaasa	14.30

Joka tiistai ja perjantai lähtö ½ tunt. aikaisemmin, ajetaan Ylivalli—Koskue. — Puhelin: Välimäki, Vallinkylä. — Yhdysliikenne Kurikasta Kristiinaan, Seinäjoen autoihin. **Omistajat.**

Luopajärven Saha ja Mylly

Omistaja Juho E. Kurikka

JALASJARVI, posti- ja puh.os. Luopajärvi

Myy sahattua ja höylättyä puutavaraa ja valmistaa höyläämössään m.m. Vientiyhdistyksen hyväksymiä puolukkain ventilaatikoita.

Mäntykosken Saha- ja Mylly Oy.

JALASJARVI

Myy sahattua ja höylättyä puutavaraa.
Myllyä suositellaan viljan jauhatukseen.

Kaikki

tässä julkaistut Jalasjärven kuvat on valokuvannut

PAAVO NEVALA

JALASJARVI . Puhelin

Maisema- y. m. kuviani on myytävänä useissa kaupaliikkeissä, m. m. Jalasjärven Kirjakaupassa.
Kuvauksista voidaan sopia ennakolta puhelimitse.



Koulun silta Jalasjärvellä. Vasemmalla sairaalan puistot.

jatkuu Vallin kylille ja sieltä edelleen kappaleen alussa mainittuun määränpäähän.

Jalasjärven rannalla on *Kuhanniemi*, kaunis niemeke, kalliorantoinen, missä paikkakuntalaiset tavallisesti ottavat juhannuksensa vastaan. Kun sitten on jälleen palattu maantielle ja ohitettu Vuohiluoman pappila, alkaa *Jokipiin* tiheästi asuttu kylä puistoistutusten ympäröimänä. Täältä erkanee maantie Peräseinäjoelle, Ilmajoelle ja Kauhajoelle. Peräseinäjoen ja Ilmajoen tien varteen jää Luopajärven puistikkoinen ja mahtavan vaikutuksen antava viljelyslakeus.

Kauhajoelle päin matkustettaessa ei tienvarsi tarjoa matkailijalle erikoisempia nähtävyyksiä, lukuunottamatta toisessa yhteydessä mainittuja Ikkeläjärven nähtävyyksiä.

Vasemmalla valtatieä kuljettaessa näemme vielä Pystyläkosken sahan ja sitten alkaakin vähitellen Jalasjärvi olla ohitettu. Valkamankylän kohdalta (*Peltomäen* kaupan kohdalta) eroaa tie Luopajärven kylään. Tie, joka on lukuisten koivuistutusten reunustama, tarjoaa voimakkaan maisemallisen näyn ja on sopiva käydä maanviljelystä harrastaville matkailijoille tai niille, jotka etsivät luonnon kauneutta. Niin saavumme

kauemmaksi Etelä-Pohjanmaalle, emmekä juuri huomaakaan kun jo olemme lakeuden vallassa. Laajeneva lakeus ja niillä värikkäät talonpoikaistalot ovatkin sitten jatkuvalla matkallamme ihailumme kohteina.

Jalasjärvi kesäkuussa 1937.

K. O. Itäniemi.

JALASJÄRVI—KURIKKA

joka päivä.

1.	2.	3.	4.		▲	1.	2.	3.	4.
lähtö	lähtö	lähtö	lähtö			lähtö	lähtö	lähtö	lähtö
7.45	11.10	16.00	19.45	Jalasjärvi kk.		10.15	14.00	19.00	23.25
7.55	11.20	16.10	19.55	Jokipii		10.05	13.50	18.50	23.15
8.10	11.35	16.25	20.10	Luopa		9.50	13.35	18.35	23.00
8.30	11.55	16.40	20.25	▼ Kurikka as.		9.30	13.20	18.20	22.50

Puhelin: Välimäki, Jalasjärvi, Vallinkylä.

Omistajat.

JALASJÄRVI—SEINÄJOKI

Ylim.

Lauant.	Joka arkip.			▲	Joka arkip.	
19.30	13.00	7.00	Jalasjärvi		12.00	17.30
19.35	13.05	7.20	Jokipii		11.50	17.20
19.55	13.25	7.40	Luopajärvi		11.30	17.00
20.15	13.45	8.00	Pojanluoma		11.15	16.45
20.30	14.00	8.10	Tuomikylä		10.50	16.20
20.50	14.20	8.45	▼ Seinäjoki		10.30	16.00

Puh. Seinäjoen Matkahuolto, 419. — Auto yhtyy aamulla ja päivällä Vaasaan, Ylivieskaan ja Haapamäelle lähteviin juniin.
A. Sarpo.

Tampere—Parkano—Jalasjärvi—Kurikka—Vaasa

joka päivä

11.10		Tampere	▲	14.20
14.45		Parkano		11.30
15.50		Sillanpää		9.50
16.30		Jalasjärvi		9.20
16.45		Jokipii		9.15
17.30		Kurikka		postij.saav.
17.45		Koskenkorva		7.55
19.15		Laihia kk.		6.35
20.00		Vaasa		6.00

Tampereelta lähtee pikajuna Helsinkiin klo 14.48. Ikaalisista on linja-autoyhteys Turkuun ja takaisin.

A. Moisio.

Aikataulu linjalla Parkano—Kihniö—Isoniemi—Jalasjärvi.

10.15		Parkano kk.	▲	17.40
11.10		Kihniö kk.		16.40
11.35		Isoniemi		16.05
12.00		Kalakoski		15.40
12.40		Jalasjärvi kk.		15.00

Suora yhteys Virtaille, Seinäjoelle ja Vaasaan sekä päinvastoin.

A. J. Myllymäki.

Vaasa 1937, Vaasan Kirjapaino