

SAIMAAN ALUE

MIELENKIINTOINEN MATKAILUREITTI
POHJOIS-SAVOSSA

KUOPIO—MAANINKA—TUOVILANLAHTI



Korkeakoski. Putous 46 m.



SAIMAAN ALUE

MIELENKIINTOINEN MATKAILUREITTI
POHJOIS-SAVOSSA
KUOPIO—MAANINKA—TUOVILANLAHTI

SUOMEN MATKAILIJAYHDISTYKSEN KUOPION
OSASTON TOIMITTAMA

KUOPIO 1929. POHJOIS-SAVON KIRJAPAINO OSAKEYHTIÖ

HELSINGIN
YLIOPISTON
KIRJASTO



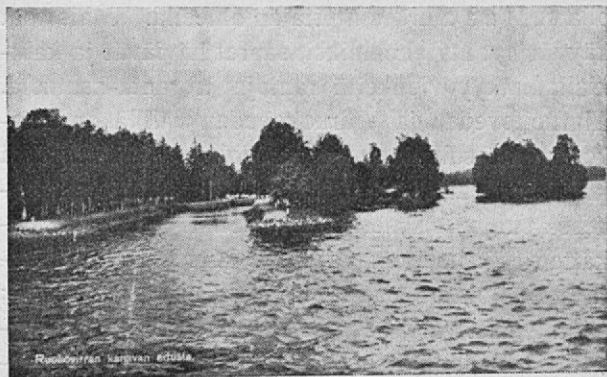
Matkailijan, ulkolaisen ja suomalaisen, joka viipy jonkun vuorokauden Kuopiossa, ei sovi laiminlyödä erästä turistimatkaa, joka on monessa suhteessa hyvin mielenkiintoinen, jopa erikoinen. Se suoritetaan Kuopiosta käsin luonnonkauniiseen Tuovilanlahteen, eikä vie aikaa kuin yhden iltapäivän ja kesäisen yön — aamulla ollaan taas Savon pääkaupungissa.

Tälle viehättävälle iltapäiväiselle reitille vie matkailijan höyrylaiva «Maaninka», jossa on oivalliset yläkannen hytit, tilavat olohuoneet, kohtuulliset vaatimukset täyttävä tarjoilu sekä asian-
tunteva, hyväntahtoinen opastus, sillä laivan päällikkö — puhelias, muhoileva, pyylevä pohjois-savolainen, tuntee synnyinseutunsa vedet ja maat tarkemmin kuin kukaan toinen.

«Maaninka», joka on Saimaan nopeakullkuisimpia aluksia, porhaltaa joka päivä Kuopion

satamasta klo 14,20 Kallan selälle, jättäen vasem-
 malle Kuopion rannan, missä melkoinen ryhmä
 teollisuuslaitoksia, ylinnä Oy. Savon suuren tuli-
 tiikkutehtaan savupiippu. Itkonniemen kohdal-
 ta käy suunta pohjoiseen ja pian ollaan 4 km. le-
 veässä Toivalansalmessa, jonka poikki
 ennen rautatien valmistumista pohjoiseen kuljet-
 tiin soudettavalla lautalla. Vasemmalla näkyy yhä
 korkea Kuopionniemi, keskustassaan komea
 Puijolaisten metsän yli näkyvä torni, oikealla
 historiallisesti kuuluisa Toivala, missä v. 1808
 eversti Sandels puolustautui useita kuukausia
 pohjoiseen pyrkivää venäläistä vihollista vas-
 taan. Tällä oikealla rannalla kohoo maasto pian
 yli 200 metriä merenpintaa ylemmäs ja siellä on
 juhlallisia mäkitaloja. Yhä kiertää laivamme hu-
 vilarantaista Kuopionniementä ja tulee äskenmaini-
 tun v. 1902 Iisalmeen asti valmistuneen rautatien-
 vallin luokse, jossa on kääntösilta ja useita kaa-
 risiltoja. Nyt ollaan Pohjois-Kallavedellä,
 yhtä viehättävällä ja saaririkkaalla, kuin oli
 se vesistö, joka mahtavana ja laajana levitteleikse
 Kuopion eteläpuolella. Tämän nyt kulkemamme
 selän saaret ovat vaan pienempiä, ja sirosti
 sinne tänne viskottuja, enimmäkseen kallioperäi-
 siä mäntyjä kasvavia nyppylöitä. Suurempi ja
 jylhempi on sentään Lavonsaari, joka jää
 reitistä lounaaseen ja on tunnettu grafiittilouhi-

mostaan, missä nyt työt tosin on lopetettu. Näissä osaksi myös lehtoisissa Pohjois-Kallaveden saarissa on kuopiolaisilla kesähuvilansa, mutta sekä oikealla että vasemmalla mantereella on vauraita maalaistaloja ihanien maisemien keskellä. Laivasta näkyy hyvästi K e h v o n syvät lahdenperukat



Ruokovirran kanavan edusta.

oikealla ja korkeat lähes Puijon veroiset huiput vasemmalla joitten rinteillä tai ylempillä tasanteilla leviävät jo ammoin viljellyt hallattomat pelot. Savolainen, toisistaan eristynyt mäkkiasutus osoittaa täällä parhaat tyyppinsä, mutta Maaninگان pitäjään tultaessa nähdään pian toisenlainen asutuskulttuuri, joka tietysti johtuu maisemien ja maaperän laadusta. Kallavesi loppuu 63 ast. koh-

dalla ja laiva saa taitavasti puikkelehtia karikkoisen Pöljänsalmen kautta Ruokovedelle, missä pysähdytään Väinälännänlahturiin, joka on tavallaan keskuspaikka täällä Kuopion pitäjän pohjoisella äärellä. Tuo komea kaarros Kuopiosta ohi Puijonsarven ja pitkin välkeitä Kallan selkiä kesti noin 2 tuntia ja pian ollaan Maaningan pitäjän alueella. Maisemat käyvät nyt matalammiksi, saaret häviävät ja kaikkialla näkyy viehkeitä rantoja ja ranta-asutusta. Alaruokoveden ja Yläruokoveden välillä on Ruokovirran 1-sulkuinen kanava, joka on 371 m. pitkä ja rakennettu 1878—79. Nämä seudut ovat monessa suhteessa merkilliset. Siinä on siro ihmiskätten työ: itse kanava; siinä komea luonnonnähtävyys: iloisesti pauhaava virta kanavan äärellä; siinä lisäksi vanha asutuskulttuuri, sillä nämä kellovulliset savipohjaiset, kivettömät maisemat ja kalaiset virtaavat vedet houkuttelivat jo aikaisin uudisasukkaan tänne Suuren Saimaan äärimmäisille liepeille onneansa koettelemaan. Niinpä onkin seutu kanavasta vasemmalle historiallisesti vanhin tunnettu asutuskeskus Pohjois-Savossa. Vanhempi kuin Kuopion kirkonkylä on näet Tavinsalmen kuninkaankartano ja hallintopitäjä, mainittu jo v:n 1540 paikkeilla. Vielä on Ruokovirran äärellä sotamuistojakin, vallituksia vv. 1808—1809 sodan ajoilta.

Ylä- eli pieneltä Ruokovedeltä kuljemme Mustanvirran kautta tämän kauniin reitin keskusjärvelle, Maaninkajärvelle, joka on miltei saareton 12 km. pitkä ja leveimmältä kohdaltaan ainoastaan 2 km. leveä ympäristönsä puolesta aivan erikoinen nähtävyys. Erikoiset ovat



Tuovilanlahden reitiltä.

maisemat siinä suhteessa, että järven rannat ovat mitä oivallisimpia viljelysseutuja. Poissa ovat tavalliset kalliorannat, poissa metsät ja poissa siis erämaaluonto, joka karakterisoi maisemia etelämpänä. Matkailija, siinä näet viljelyksen viljelyksen vieressä, näet vauraan ja hyvinvoivan seudun. Rakennusten köyhä harmaus ei saa sijaansa tässä rikkaassa järvilaaksossa, päin-

vastoin pistävät silmään maalatut rakennukset, galvanisoidusta pellistä taotut katot, tuulimoottorit, vinkeä ihmisliike laitureissa. Keskikesällä, jolloin viljavat vainiot lainehtivat ja maalaistalojen pihapuistikot vihertävät, ovat tämän kapean järvi-alueen rantamaat sekä lounaassa että koillisessa aivan (kuin lounais-Suomen rehevintä jokilaaksoa, jopa (kuin (keski-Europan vankinta kulttuuriseutua jossain Elben tai Reinin varsilla, ja (kuitenkin niin toisenlaista. Ei ole ihme, että laivalla on asiaa monenmonessa laiturissa, Sinikivessä, Korholassa, Pappilassa, Kirkonlaiturissa, Ryyälässä, Haalassa y. m. Näin hyvin viljeltyä ja viehkeätä maisemaa ei tapaa (koko Saimaan laajalla alueella, siinä on Maaningan reitin erikoisuus.

Mutta matkailijan silmää ei väsytetä pelkällä viljelysmaitten näyttämisellä. Kun klo 18 jälkeen on sivuutettu pitäjän kirkonkylä, missä seisoo luonnottoman suuri ristikirkkko, jonka ovat rakentaneet «maalaisarkkitehdit» Heikki ja Jaakko Kuorikoski vv. 1826—40, ja kun on pistäydytty Ahkiolahden 2-sulkuisen kanavan suussa, josta 1,600 m. pitkstä kanavasta kuljetaan ylävesille Iisalmeen mentäessä, kääntyy laiva luodetta kohti n. 5 km. pitkään Tuovilanlahteen, tämän järvimatkan ihanimpaan päätepoukamaan. Lahti on kapea, aivan kuin vuono, jossa useissa kohti kolliorannat pu-



Höyrylaiva Maaninka matkalla Tuovilanlahteen.

toavat jyrkinä veteen. Mutta ihmeellisintä on että kallioitten yllä taampana leviävät erinomaiset peltoalat ja taas on maalaistalo toisensa vieressä, katkeamattomana vyönä molemmilla rannoilla. Näin ovat jylhä luonto ja viehkeä viljelys lyöneet kättä toisilleen ihanan Tuovilanlahden rannoilla: syvä musta vesivyö alhaalla kallioitten puserruksessa ja viljapeltojen kellerrys ja niittyjen vihertävä vihannuus kalliorantojen tasalla — et missään muualla tapaa moista luonnon armeliasta leikinlaskua. Ja kun lahden pohjukka, keväisin täynnä tukkilauttoja, hiukan laajenee ja nopeasti mataloituu, on kello 19 illalla ja laivamatkamme on lopussa. Ilan himmetessä yöksi tummuu vuorirantaisen lahden vesi yhä synkemmäksi (ja yhä epäselvemmäksi käyvät lahdenpohjan takana kolhoavan korkean K i u k i o n m ä e n mahtavat ääriiviivat.

Ja vieläkö ei pohjois-savolaista luontoa ihailemaan lähteneen turistin tarvitse lepoon heittäytyä hyttinsä pehmeällä vuoteelle. Vielä on jälellä K o r k e a k o s k i. Tarvitsee ottaa vaan 3 km:n autokyydin, kohtalaista, hauskasti kiemurtelevaa maantietä pitkin, niin pääsee ihmeelliselle luonnonmuodostumalle. Siinä on maantien kohdalla pienoinen joki, joka heti maantien oikealla puolella pudottaa vetensä 46 m. syvään laaksoon. Keväällä järvien ja soitten sulattua ryöppyä louhuista rinteitä alas Korkeakosken alppiputous valkeana

vaahtona ja syvässä laaksossa, missä kuuset hiljaa huokailevat käy oudonmahtava kohina. Ryöpyyn kohdalla alhaalla istuu koskemattoman luonnon ihailija penkillänsä ja ihmettelee sitä esihistoriallisen geologisen ajan luonnonkisailua, mikä tässä kohti on leikitelty silloin, kun valtavat vesi-



Korkeakosken matkailupirtti.

voimat ovat tämän laakson leikanneet, samalla kertaa kun me ovat laatineet iloksemme ja ihastukseemme Tuovilanlahden. Korkeakoski on luonnonmuodostamana niin merkillinen ja harvinainen, että eräät Kuopion sivistysseurat ovat v. 1925 lunnastaneet sen ja sen ympäristön 5 ha:n laajuiseksi luonnonsuojelualueeksi. Laakson yläreunalla maantien varressa on Matkailijayhdistyksen Kuo-

pion haaraosaston ylläpitämä siisti matkailumaja, missä matkustaja saa virvokkeita palatakseen Tuovilanlahteen joko Kuopioon lähtevälle laivalleen tai matkustaakseen edelleen autokyydillä Iisalmen kaupunkiin.

Näin olemme suorittaneet viehkeän laivamatkan kesäisenä iltapäivänä ja näin olemme pistäytyneet suuren Saimaan vesistön äärimmillä laidoilla kauniin luonnon oikeassa vieraskamarissa, missä kaunis luonto, eräine harvinaisuuksineen mutta myöskin asuttu ja viljelyskelpoinen luonto ovat meille selvimmin näyttäytyneet.



