



POHJOIS-KARJALAN
MATKAILUOPAS

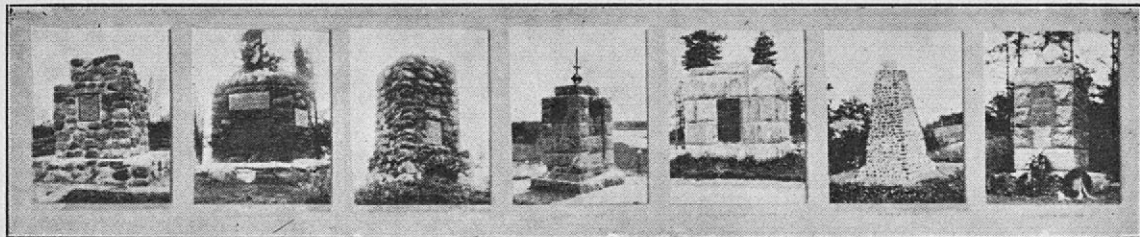
TIETOJA MATKAILIJOILLE
POHJOIS-KARJALAN NÄHTÄVYYK-
SISTÄ SEKÄ LINJA-AUTOJEN, JUNIEN JA
LAIVOJEN AIKATAULUISTA

KESÄLLÄ v. 1935

JULKAISIJA:
SUOMEN MATKAILUYHDISTYKSEN JOENSUUN PAIKALLISOSASTO

JOENSUUSSA 1935. HELSINGIN
VALTIOPAINO
KIRJASTO

POHJOIS-KARJALAN TAISTELUKENTTIEN MUISTOMERKIT

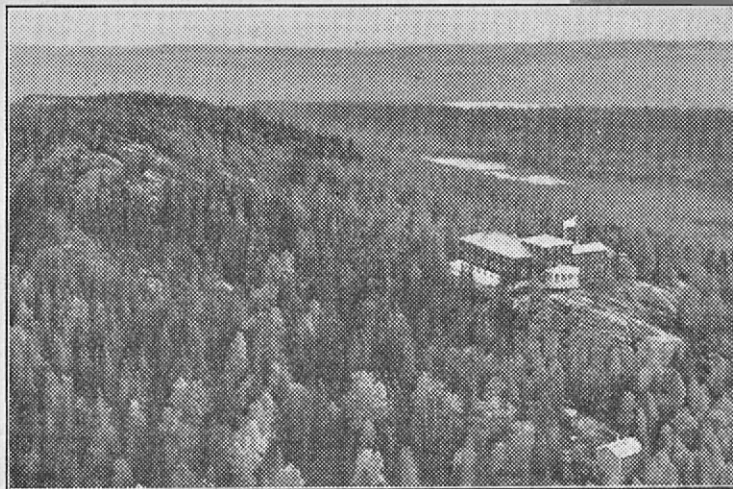


Sanomalehti «Karjalaisen» aloitteesta perustettiin v. 1927 «Esi-Isien muisto Pohjois-Karjalassa»-rahasto, jota hoitaa Pohjois-Karjalan sk-piirin piiriesikunta. Tämän rahaston sekä paikallisten lottien, suojeluskuntalaisten ja yksityisten harrastajain avulla on vuosina 1928—1932 saatu Pohjois-Karjalaan pystytetyksi seitsemän muistomerkkiä vuosien 1808—1809 sodan ja Pikkuvihan taistelutanterille.

Ylempänä olevassa kuvassa nähdään nämä muistomerkit, joita matkailija tarkatkoon ja joiden äärellä hän hiljentyköön, vasemmalta oikealle: 1) Kontiolahden Mönnin taistelun 31. 7. 1808 muistomerkki, Mönnin kansakoulun luona, palj.

5. 8. 1928; 2) Pälkjärven Hiekan taistelun, jossa majuri Malm löi kenraali Aleksejevin 9. 8. 1808, muistomerkki, palj. 10. 8. 1928; 3) Tohmajärven Lahdensillan taistelun 26. 8. 1808 muistomerkki, palj. 2. 9. 1928; 4) Pielisjärven Vornan taistelun 8. 10. 1808 muistomerkki, palj. 7. 10. 1928; 5) Pielisjärven Vuonislahden taistelun 10. 10. 1808 muistomerkki, palj. 12. 10. 1930; 6) Kiteen pappilan taistelun 10. 3. 1742, palj. 8. 8. 1931; 7) Olli Tiaisen ja hänen miestensä muistomerkki Joensuun Ollintorilla, palj. 1932.

Kaikkien muistomerkkien, paitsi Kiteen, muistokirjoitukset on suunnitellut tohtori A. S. Kilpeläinen.



KOLI. Ilmasta valokuvattuna.

Pohjois-Karjala.

Valtaisten vaarojen ja suurten metsäin maa
niin kummasti se viihittää kulkijaa.
On siellä peltotilkut pienet, kaidat,
mut valtavat on vuorten rotkolaidat
ja korpi siellä seisoo rintamassa,
vaikk' rautavoimat oisi raatajassa.

Korkeiden Koli-vaarain lumoon lujahan
on mennyt sielu monen matkaajan.
Pois katse kantaa hopeevetten yli
ja aukee kaukaisien metsäin syli.
On mahtavuuden tuntu maisemilla
niin päivänpaisteessa kuin hohdoss' illan.

Pauhaavan Pamilon ken kuuli soittelot,
niin että vapisee sen kalliot,
hän muistoa ei valtavata voita,
min hälle tuottanut on musta Koifa.
Se joki synkkäin salojen on, soiden,
käy kulkija sen rantaa unelmoiden.

Syrjäistä, erämaista Pohjois-Karjalaa
viel' runon herkkä henki kirkastaa.
Sen kansanlaulu koskee sydänkieltä
ja vaatii syrjäytymään valtatieltä
pois saloon, jossa sadun tunne voittaa
ja vielä metsäin sinippiat soittaa.

T. Orp ana.



Pohjois-Karjala.

Pohjois-Karjala, joka käsittää Pielisjärven, Liperin ja Ilo-mantsin kihlakuntain alueet, on yhä enemmän muodostumassa matkailun kohteeksi. Pohjois-Karjalan aivan erikoislaa-tuiset nähtävyydet, kuten Pielisjärven kunnan alueella kohoava kuuluisa Koli (76,88 km. J:sta), jonne nyt on mitä vaivat-tomin pääsy rautateitse (moottoriveneellä Vuonislahdesta) ja autoilla, houkuttelevat tuhannet matkailijat tähän kaukaiseen maakuntaan. Muista nähtävyyksistä mainittakoot Enon kunnan alueella oleva Koitajoki Pamilon koskineen, Liperin kunnassa oleva Pärnävaara (20 km. Joensuusta), Pun-tarikoski Kontiolahden pitäjässä (12 km. Joensuusta), Höytiäisen kanava (6 km. Joensuusta), Outokummun kuparikaivos (50 km. Joensuusta), Pälkjärven Ailahovi, Nurmeksen kauppala ja Joensuun kaupunki.

Pohjois-Karjalan historia on rajamaakunnan. Kun itse-näinen Suur-Karjala oli kukistunut ja Karjalaa alettiin jakaa, joutui Pohjois-Karjala Täyssinin rauhassa (1595) ja jo sitä edellisessäkin Pähkinäsaaren rauhassa (1323) Now-gorodin valtaan, missä se pysyi Stolbovan rauhaan (1617) saakka, jolloin Pohjois-Karjala liitettiin Ruotsi-Suomeen. Now-gorodin valtakausi oli saattanut Pohjois-Karjalaan kreikkalais-katolisen uskonnon sekä itämaisen hallinnon (pajarit, m.m. Kiteen pajari, jonka kansa tsaarin suostumuksella surmasi rot-koon).

Pohjois-Karjalan jouduttua Ruotsi—Suomen yhteyteen, alkoi täällä toinen aikakausi, jota olivat luomassa m.m. Korpi- ja

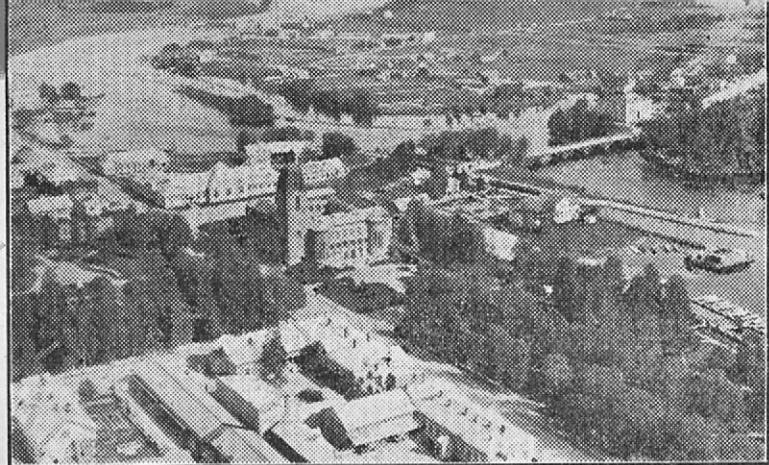
Koski-Jaakot Pielisjärvellä ja «Karjalan kuningas», kruununvouti Gabriel Wallenius Tohmajärvellä sekä sittemmin sellaiset suurliikemiehet kuin N. L. Arppe Värtsilässä, kauppaneuvos A. J. Mustonen Joensuussa, Parviaisten lahjakas liikemies-suku y.m. Savosta päin saapui uutisasukkaita ja karjalaiset kreikkalaiskatoliset asukkaat joko muuttivat valtakunnan rajan taakse tai kääntyivät luterilaisuuteen. Silti kreikkalaiskatolisella uskolla on vielä vahva jalansija täällä. Maakunnassamme on tällä hetkellä 10,500 kreikkalaiskatolista, joilla on kolme seurakuntaa, Joensuun, Ilomantsin ja Taipaleen seurakunnat pääkirkkoineen sekä joukko pieniä kyläkirkkoja siellä täällä pitkin laajaa maakuntaa.

Vaikkakin nuorimpana Suomen maakunnista, puolusti Pohjois-Karjala omien johtajiensa johdolla menestyksellisesti Pikkuvihan (1741—1743) hirveistä yllätyksistä, jolloin venäläinen hävitti, poltti ja ryösti kauheasti m.m. Pälkjärveä, Kiteetä (muistomerkki), Rääkkylää, Tohmajärveä, Tuupovaaraa y.m., oppineena, maakuntaansa Kustaa III:n sodassa (1788—1790), Suomen sodassa (1808—1809) ja vapaussodassa (1918). Pohjois-Karjalassa perustettiin ensimmäinen suojeluskunta Pielisjärvelle jo 1653. Rajakapteeni Olli Tiaisien johdolla voittivat pohjoiskarjalaiset 1808—1809 sodassa usein venäläiset (muistomerkkejä kaikkiaan pystytetty taistelupaikoille 5 ja Olli Tiaiselle Joensuun Ollintorille ja hänen haudalleen Nurmeksessä). Pohjoiskarjalaiset olivat huomattavia jääkäreitä (majurit Sven Weckström, Friedel Jacobson ja Väinö Lankinen) ja jo 19. 1. 1918 mukana n.s. Venäjänsaaren retkellä ja riisui-
vat venäläiset garnisoonijoukot aseista Joensuussa y.m. Pohjois-Karjalassa 24—26. 1. 1918. Muistomerkkejä sankarihau-doilla kaikissa maakunnan pitäjissä sekä Pohjois-Karjalan va-paudenpatsas Joensuussa Vapaudenpuistossa, jossa jo 1788—90 Karjalan jääkärit pitivät harjoituksiaan.

Pohjois-Karjala on vähitellen — laajojen metsiensä, voi-makkaiden koskiensa ja metallirikkaan vuoriperänsä ansiosta — muodostunut myöskin teollisuusmaakunnaksi. N. L. Arppen v. 1834 perustamasta Wärtsilän tehtaasta on kehittynyt maamme suurin rautatehdas, Pankakosken ja Kalti-mon koskien seuduille ovat muodostuneet puuhiomo- ja saha-laitokset sekä Outokumpuun kuparikaivos, joka on Euroo-pan suurimpia. Sahalaitoksia on kaikkialla maakunnassa ja ovat niistä suurimpia tällä hetkellä Pielisensuussa sijaitseva Penttilän saha, jonka omistaa Repola Wood Ltd Oy. ja Lieksassa sijaitseva Kevätniemen saha, jonka omistaa Suomen valtio sekä vanhin Enso-Gutzeit Oy:n omistama Utransaaha, jonka 1780-luvulla perusti «Koski-Jaakon» veli Martti Stenius.

Viimeiset sata vuotta ovat myöskin kehittäneet Pohjois-Karjalasta voimakkaan maa- ja karjatalousmaakunnan. Pohjois-Karjala tulee miltei toimeen omalla rukiillaan ja onpa vehnän-kin viljelys voittanut täällä alaa. Pohjois-Karjalalla on joukko omia uudenäikaisia myllylaitoksia, m.m. Kiteellä, Rääkkylässä, Tohmajärvellä, Pielisensuussa ja Pielisjärvellä. Pohjois-Karja-lan karja (I.S.K.-lainen) on saanut huomattavia tunnustus-palkintoja suurissa maatalousnäyttelyissä. Pohjois-Karjalan hevoset ovat, varsinkin takavuosina, saaneet mainetta ja on yhäkin maakunta tunnettu hyvistä hevosistaan. Parhaimmat viljelyspitäjät ovat Kitee, Liberi ja Valtimo.

Kun nyt Suomen Matkailijayhdistyksen Joensuun pai-kallisosasto julkaisee ensi kerran Pohjois-Karjalan matkailu-oppaan, toivoo se, että tämä kirjanen puutteistaan huolimatta tyydyttäisi niitä tarkoituseriä, joita silmälläpitäen se on toi-mitettu.



JOENSUU

kaupunki ja asema Kuopion l:n itäosassa, Pohjois-Karjalan ainoa kaupunki, Kontiolahdesta erotetun uuden Pielisensuun pitäjän sisässä, laajan Pyhäselän koillisrannalla, suuresta Pielisjärvestä tulevan Pielisjoki-nimisen 65 km. pitkän laskujoen molemmilla rannoilla. Joensuun maakunnallista keskeisyyttä todistavat parhaiten seuraavat numerot: Joensuusta on maanteitse Kuopioon 145, Sortavalaan 148, Nurmekseen 141 ja Ilomantsiin 80 kilometriä. Pinta-ala maa-alueineen 15,1 km², 5.419 asuk. Asemakaavaltaan (1,8 km²) säännöllinen ja selväpiirteinen. Melkein keskellä kaupunkia 176 m leveä avonainen vyöhyke, jossa m.m. ent. urheilukenttä ja kauppatori. Pitkin joen vartta satamalaiturit ja rantapuistot, joista mainittakoot Vapaudenpuisto, minkä keskellä on Yrjö Liipolan muovaama v. 1923 paljastettu Pohjois-Karjalan vapaudenpatsas, Suomen kauneimpia vapaudenpatsaita, ja Runonlaulajain puisto, jonka keskelle tulevaisuudessa pystytetään Kalevala-aiheinen patsas (rahastossa 25.000 mk.) Maantie Kuopiosta Sortavalaan kulkee Siltakatua pitkin halki kaupungin ja johtaa kääntösiltaa pitkin yli Pielisjoen kanavan suun ja sitten kahta siltaa ja niiden välistä Makasiinsaarta myöten yli Pielisjoen, joka vuolaana ja koskiksenä (Siltakoski) sivuuttaa vastaisella itärannalla olevan Joensuun rautatieaseman; joki on kapeimmalta kohdaltaan kaupungissa 168 m leveä. Makasiinin saaresta, johon on siinä olleesta kruununmakasiinista vv. 1928—1929 rakennettu arvokasmuotoinen Pielisjoen Linna (piirustukset O. Gripenberg), Pohjois-Karjalan sk.-piirin, Joensuun Sotilaspiirin ja Lotta Svärd Pohjois-Karjalan piirin toimitalo, johtaa silta sen alapuolella c. Ilosaaren puistikkoon. Täältä ja silloilta viehättävä näköala yli kaupungin. Kanavassa kaupungin kääntösillan kohdalla J:n sulkulaitos. Rata Nurmekseen kulkee Pielisjoen yli kaupungin asemakaavan yläpuolelta. Huomattavia rakennuksia ovat prof. Eliel Saarisen luoma kaupungintalo teattereineen (1914), tyttökoulun, yhteiskoulun, lyseon ja talouskoulun talot. — Joensuu perustettiin 1848 Pohjois-Karjalan kaupan ja taloudellisen elämän edistämiseksi. Sen kauppa on melkoinen puutavaroihin ja karjatuotteihin nähden. Pielisjoki kanavoitiin 1874—1879 ja se avasi 1,025 km² Pielisjärven laivaliikenteen yhteyteen Saimaan vesistön kanssa. Rautatie valmistui Joensuuhun 1894; siitä edelleen Nurmekseen vasta 1910. Joensuun teollisuus on paraasta päästä kaupungin rajain ulkopuolella Pielisensuun pitäjässä. Repola Wood Ltd Oy:n omistama Pentti-

län saha joen itärannalla, uusittu 1920, on Suomen suurimpia.

Nykyisin jokapäiväinen liikenne (Orivesi I ja Orivesi II) Savonlinnaan. Kautta Pohjois-Karjalan Joensuu lähtökohtana linja-autoilla pääsee Sortavalaan, Savonlinnaan, Mikkelin, Kuopioon ja Kuhmoniemielle saakka sekä Hiiskoskelle (Pamilo), Tolvajärvelle, Kolille ja Nurmekseen.

Nähtävyyksiä Joensuussa: Vapaudenpatsas (Yrjö Liipola) Vapaudenpuistossa; Olli Tiaisen patsas (Jung & Jung) Ollintorilla Joensuun Niinivaaralla, lähellä rautatiealueen yli kulkevaa maantiesiltaa. Patsas on pystytetty lähelle sitä paikkaa (nyk. Joensuun ymp. Osuusmeijeri), missä rajakapteeni Olli Tiainen syksyllä 1808 miehineen otti vangiksi venäläisten Kuopion läänin maaherraksi lähettämän Otto von Fürstenbergin kanslisteineen ja vei hänet päämajaansa Enon Ahveniseen. Joensuu oli sillä hetkellä ruhtinas Dolgorukin miehittämä. Tämän leiritulien lähettyviltä Olli Tiainen, Pohjois-Karjalan rohkea sissi, kaappauksen suoritti; J. Munsterhjelmin muovaama v. 1920 paljastettu sankaripatsas uudella hautausmaalla sekä prof. Eliel Saarisen piirustusten mukaan 1916 valmistettu Cederberg-suvun hautamonumentti samalla hautausmaalla; Joensuun lyseon juhlasalissa 3 graniittista vapaussodan muistotaulua. M.m. jääkärimajurit Friedel Jacobson ja Sven Weckström («Aseveljet») tulivat ylioppilaisiksi Joensuun lyseosta.

Lut. kirkko, rak. 1902, on J. Stenbäckin luoma kaunispiirteinen goottilainen kirkko, jossa on Ilmari Launiin maalaama alttaritaulu «Kristus ristillä.» Seurakunnalla on uusi siunauskappeli, 150,000 markan suuruinen hautainhoitorahasto ja Joensuun seurakunnan kukkaisrahasto.

Sanomalehdet: Karjalainen (kok.) ja Karjalan Maa (maal.) Aikakausilehdet: Pohjois-Karjalan Suojeluskuntalainen ja Rajamme Vartija. Ensimmäinen sanomalehti «Karjalatar» alkoi ilmestyä 1874.

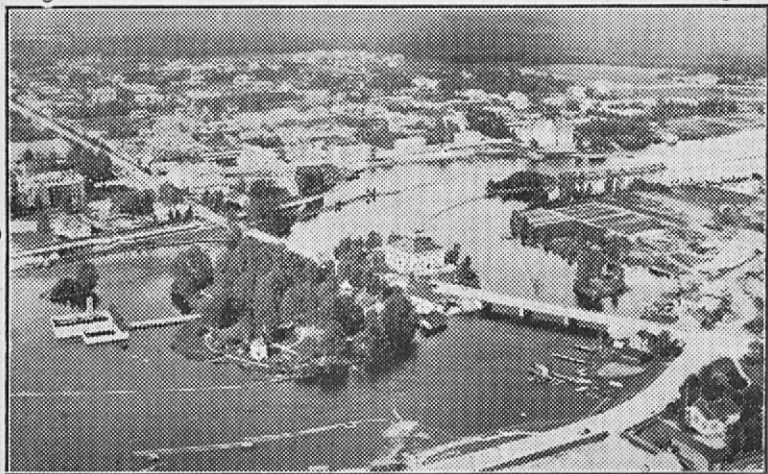
Pankkeja: Suomen Pankin, Kansallis-Osake-Pankin, Oy. Pohjoismaiden Yhdyspankin, Savo-Karjalan-Osake-Pankin ja Suomen Maatalous-Osakepankin konttorit, Joensuun Säästöpankki, Postisäästöpankki ja Joensuun Seudun Osuuskassa.

Pohjois-Karjalan Uittoyhdistys. Lajittelupaikka Kontiolahden Ristisaarella. Kuluvana vuonna uitetaan m.m. Pielisjoen väylällä yhteensä lähes 6 miljoonaa uittoyksikköä.

Hotelleja: Turisti-hotelli ja Yksityishotelli. Ravintoloita: Turisti-hotelli, Kaupungintalon ravintola, Yksityishotelli, Kahvila-Ravintola Jokela, Oma-Apu.

Vapaussodan alkaessa riisuttiin venäläiset aseista Joensuussa jo tammikuun 24 p:nä 1918.

Joensuun kaupunki ilmasta valokuvattuna.



Pohjois-Karjalan pitäjät.

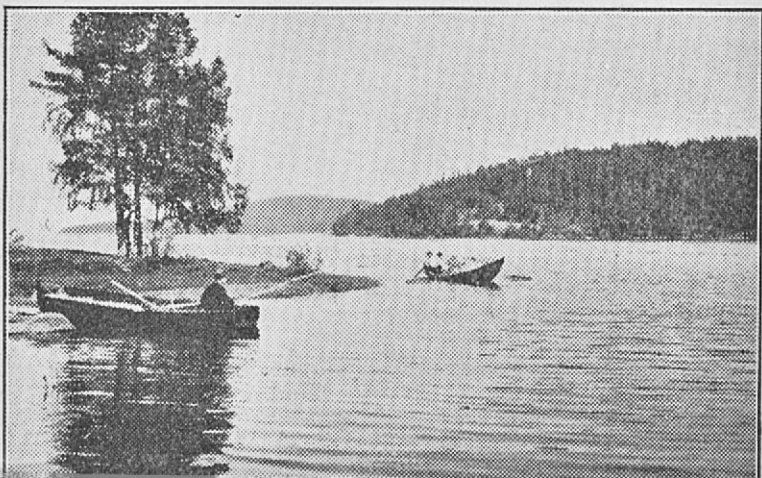
Eno, pit. Kuopion l. itäosassa, 2 km. Kaltimon asemalta kirkolle ja 40 km. Joensuusta, 916 km², 8,709 asuk. Vaihtelevaa maastoa, pitkin vaaroinen ja harjuinen. Lukuisista koskista suurin Koitajoen Pamilo. Monet kauniit kanavat yhdistävät vesiä. Hyvät kalastus- ja metsästysmahdollisuudet. Vuosien 1808—1809 sodassa oli Enon Ahvenisessa rajakapteeni Olli Tiaisen päämaja useita kuukausia sekä syyskuussa 1808 taistelut Valliniemessä ja Ahvenisessa. Kirkossa, rakennettu 1818, alttaritaulu «Jeesus ristillä» (E. J. Härkönen, jonka ateljeeri Kaltimossa.) Linja-autoyhteys Joensuuhun. Kaltimon Puuhiomo ja höyrysaha (Kaukas Fabrik Ab.), Paukkajan ja Ukkolan höyrysahat y.m.

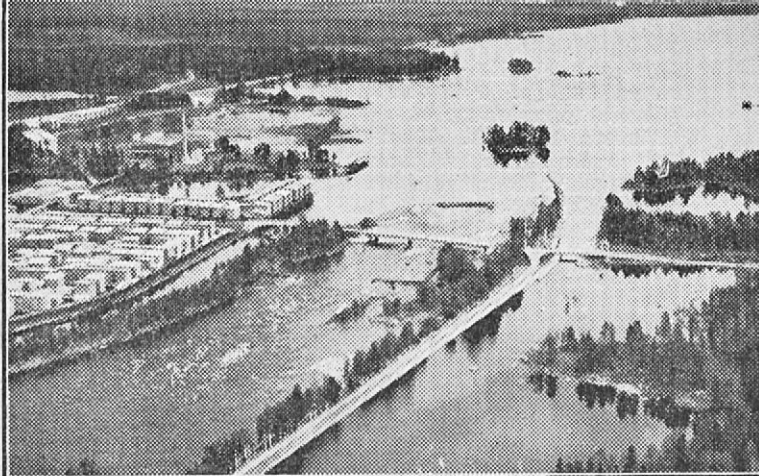
Ilomantsi, pit. Kuopion l. kaakkoisosassa, noin 80 km. Joensuusta kirkolla, 4,136 km², 11,635 asuk. Ilomantsin pienviljelijäkoulu. Tunnettu useista runolaulajistaan, m.m. Simana ja Iro Sissoset ja Matlei Kuivalatar, joilta Elias Lönnrot ja Daniel Europaeus saivat tavattomat määrät runoja. Heidän muistokseen on 1931 pystytetty muistopatsas Ilomantsin kirkonkylään. «Ilomantsin yleishyödyllisessä rahastossa» on 1 milj. markan pääoma. Teollisuuslaitoksia: kunnan saha kirkolla, Enso-Gutzeit Oy:n saha ja mylly Möhköllä, tiilitehdas ja sähkölaitos. Ennen Stolbovan rauhaa 1617 kreikkat. emäseurakunta. Lut.seurakunta vuodesta 1653. Lut.kirkko rakennettu 1796, uusittu 1932. Alttaritaulu ja maalaukset S. Elmgrenin maalaamat. Kreikkat. Pyhän Eliaan kirkko, rakennettu F. Ohmanin piirustusten mukaan 1892. Megrillä ja Pahkalammella oli aikoinaan kreikkat. vanhauskoisten luostarit. — Kansallis-Osake-Pankin konttori. Metsästystä harjoitetaan jonkin verran ammattinakin. Kuuluisin metsästäjä nykyään Feodor Maksimainen.

Juuka, pit. Kuopion l. itäosassa, linja-autoyhteys Joensuuhun ja Nurmekseen, 1,478 km², 10,467 asuk. Nunnanlahden vuolukivi-, Tahkovaaran kvartsiitti- ja Petrovaaran kalkkikivilouhimot, Niemelän vesijohto- ja sähkölaitos, Ilvolan sähkö- ja myllylaitos, meljeri. Seurakunta v:sta 1741. Kirkko rakennettu 1850—51. Vuonna 1806 laski Sorveusjärvi luonnonmullituksen johdosta itsensä kuivaksi ja laajoja alueita saatiin viljelyksille. — Savo-Karjalan Osake-Pankin konttori.

Kaavi, pit. Kuopion l., 642 km², 6,780 asuk., 8 km. Akonpohjan laivalaiturilta, josta laivayhteys Kuopioon, toinen laivareitti kulkee Varistaipaleen kautta. Melttusvirran varrella tavataan

Paalasmaan tyvenessä Pielisellä.





Kaltimon tehdasalue ilmasta valokuvattuna.

1808—09 sodan multapattereja ja hautausmaa. Seurakunta perustettu 1671 Liperin kappelina, itsenäistyi 1803. Kirkko puusta, rakennettu 1815—16. Alttaritaulu «Kristus ristillä» A. von Beckerin maalaama.

Kesälahti, pit. Kuopion l. eteläosassa, Pohjois-Karjalan eteläisin pitäjä, 372 km², 4,219 asuk. Lähin rautatieasema on Punkasalmi. Puruvedestä saadaan runsaasti kalaa, etenkin muikkuja. Seurakunta v:sta 1700 kappelina Uukuniemestä. Erotettiin Uukuniemestä sen joutuessa Uudenkaupungin rauhassa 1721 Venäjän puolelle, itsenäistyi 1728. Kirkko puusta 1831 C. Bassin piirustusten mukaan. Meijeri. Mäntyniemen kartano.

Kiihtelysvaara, pit. Kuopion l. itäosassa, 20 km. Hammaslahden asemalta kirkolle ja 35 km. Joensuusta, 470 km², 3,968 asuk. Hyvät kalastus- ja metsästysmahdollisuudet. Luonnonnähtävyyksiä: Näköala Hyypiänvaaralta; Kehnonluola Palon kylässä. Seurakunta perustettu ennen v:ta 1693 Tohmajärven kappeliksi, itsenäistyi 1857. Kirkko rakennettu 1769 rakennusmestari Heikki Hägerin piirustusten mukaan, v. 1931 perinpohjin korjattu. Meijeri. Miljoonarahasto, jonka on lahjoittanut tohtori Valter Parviainen, ja jolla perustetaan Kiihtelysvaaraan «Kauppaneuvos Joh. Parviaisen kirjasto» kirjastotaloineen. Rahastoa hoitaa Karjalainen Osakunta. — Holmalan suuri kettutarha.

Kitee, pit. Kuopion l. kaakkoisosassa, 28 km. Tohmajärven asemalta kirkolla, laivayhteys Puhoksen kautta Savonlinnaan ja Joensuuhun. 952 km², 13,194 asuk. Pyhäjärvestä ja Orivedestä saadaan runsaasti muikkuja. Puhoksen kaunis koski yhdistää Pyhäjärven Oriveteen. Puhos oli vuosina 1830—1880 Itä-Suomen teollisen elämän keskuksia N. L. Arppen aikana, jolloin m.m. Suomen ensimmäinen höyrylaiva «Ilmarinen» rakennettiin 1833 Puhoksessa. Hänen istuttamansa Puhoksen lehtikuusimetsä maantien varrella on valtion omistama. Nykyisin voimakas viljelys pitäjä. Pikkuvihan aikana polttivat venäläiset (10. 3. 1742) elävältä toista sataa talonpoikaa pappilaan, jonka johdosta 1931 on paikalle pystytetty muistomerkki. Ulriika Eleonoralle omistettu kirkko, rak. 1757, paloi 1876. Uusi, F. Sjöströmin piirustusten mukainen kirkko, rak. 1882—1886, paloi 1887, rak. uudelleen 1890. Koivikon karjanhoitokoulu, Kiteen käsityökoulu.

Kontiolahti, pit. ja as. Kuopion l., 3 km. kirkolta asemalle. As. 16 km. Joensuusta ja 144 km. Nurmekselta, pit. 801 km²,

8,192 asuk. Useita kanavia, joista Kuurnan luonnonihanat rannat kuuluja. Puntarinkoskella lohen- ja siianviljelyslaitos (perustettu 1908.) Höytiäisellä Joensuun Rajavartioston kasarmit. Kontioniemellä uudenaikainen v. 1930 avattu keuhkotautiparantola (200 sairapaikkaa.) Taiteilija N. Eklundin piirustusten mukainen Kontiolahden Möninin muistomerkki (palj. 1928) lähellä kansakoulua 31. 7. 1808 tapahtuneen taistelun johdosta. Seurakunta per. 1737, kirkko rak. 1681. Alttaritaulu «Kristus ristillä» on taidemaalari Y. Ollilan maalaama. Luonnonnähtävyyksiä: Pyytivarara y.m. vaarojen näköalat. Hautausmaalla lepää kansanrunoilija ja valtiopäivämies Antti Puhakka, jonka haudalle on pystytetty muistomerkki.

Kuusjärvi, pit. Kuopion l. keskiosassa, 352 km², 5.051 asuk. Hyvät metsästysmahdollisuudet. Linja-autoyhteys Joensuuhun ja Kuopioon. Kuusjärven alueella on huomattavin nähtävyys Outokummun kuparikaivos (kts. tätä). Seurakunta per. 1863, kirkko rak. 1878 F. Ohmanin piirustusten mukaan, korjattu 1926. Alttaritaulu «Kristus ristillä» taidemaalari E. J. Härkösen maalaama. Savo-Karjalan-Osakepankin konttori. (Outokumpu.)

Lieksa,

as. Pielisjärven pit. ja as:n seudulle tänä vuonna muodostunut kauppala, 2500 asukasta, 104 km. Joensuusta, 165 km. Kontiomäestä. Yhteiskoulu, valtion omistama, 5 km. pitkä yksityisrata vie Pankakosken pahvitehtaalle ja sahalle. Kevätniemen saha. Lieksa, Pohjois-Karjalan ensimmäinen kauppala, on vilkkaan laivaliikkeen ja rautatien tähden kasvanut liike- ja kauppapaikaksi, jonka merkitys Pohjois-Karjalalle on Nurmes-ta suurempi. Lieksanjoki, jonka varrella m.m. Pankakoski, laskee Pielisjärveen. Hyvät kalastus- ja metsästysmahdollisuudet.

Kiteen kirkko.





Pielisjärven kirkko.

H. Rouvisen Seurahuone. Linja-autoliikenne Nurmekseen, Ilo-mantsiin ja Joensuuhun. Kansallis-Osake-Pankin ja Pohjois-maiden Yhdyspankin konttorit.

Nähtävyyksiä: Pielisjärven kirkko, rakennettu C. L. Engelin piirustusten mukaan 1833—1838. Alttaritaulu taitellija B. Godenhjelmin maalaama. Hautausmaalla m.m. rovastien Jaakko Steniuksen (Korpi-Jaakon) ja Jaakko Steniuksen nuor. (Koski-Jaakon) sekä tilanomistajan Iisak Steniuksen haudat muistomerkkeineen.

Lieksan hovi, jota asui vuosina 1706—1725 Simo Affleck eli Simo Hurtta.

Suomen ensimmäinen suojeluskunta (vapaaehtoinen maanpuolustus) järjestettiin kreivi Brahen toimesta v:sta 1653 lähtien, joka esiintyi sangen tehokkaasti varsinkin Kustaa III:n 1788—1790 ja Suomen sodassa (1808—1809), jossa kunnostautuivat etenkin rajakapteeni Olli Tiainen (synt. Rautavaaralla 1770, kuollut Nurmeksessa 1833) ja tilanhoitaja Iisak Stenius. He löivät eversti von Gergossin johtamat venäläiset joukot Vornansillalla Ihantojoella 9. 9. 1808 ja Jauhiaisensalmella Vuonislahdella 10. 9. 1808, joihin molempiin paikkoihin on pystytetty Pielisjärven sk:n toimesta komeat graniittiset muistomerkit.

Liekksa (ja Pielisjärvi) kuului v:sta 1652 kreivi Pietari Brähelle, joka perusti v. 1653 Brahean kaupungin Lieksan seudulle. Kaupungin hävittivät venäläiset 1656.

Liperi, pit. Kuopion l. kaakkoiskulmassa, 32 km. Joensuusta kirkolle 754 km², 11,452 asuk. Siikasalmen maamies- ja kotitalouskoulu, joka on «Karjalan kuninkaan» ent. asuinpaikka, (per. 1909.) Kotiteollisuutena valmistetaan kärryjä ja hevosloimia. Luterilainen ja kreikk.-kat. seurakunnat pit:ssä. Viinijärven suuressa kylässä, 19 km Liperin kirkolta, on kr.-katolisten seurak:n, johon kuuluvat myös Kaavin, Polvijärven ja Kuusjärven kreikk.-katol. asukkaat, kirkko. Linja-autoyht. Liperiin, Karvioon, Joensuuhun ja Kuopioon. Siikakosken kehruu- ja kutomotehdas sekä saha. Kartanoita Lamminniemi (aikaisemmin von Burghausen-suvun omistama), Simananniemi, vanha herraskartano, jossa ovat asuneet m.m. kihlak. tuomari Porthan, eversti von Pieandt, tuomari Ervast.



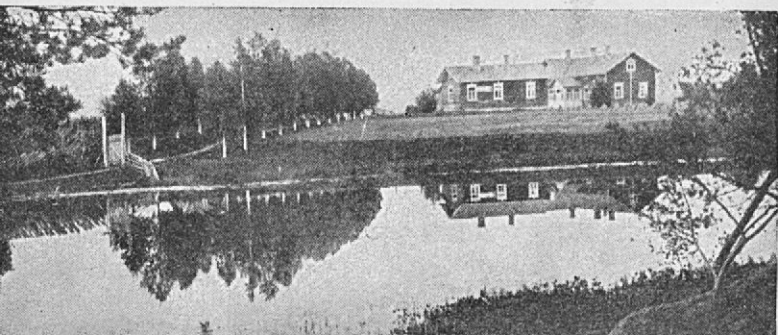
Nurmeksen kauppala.

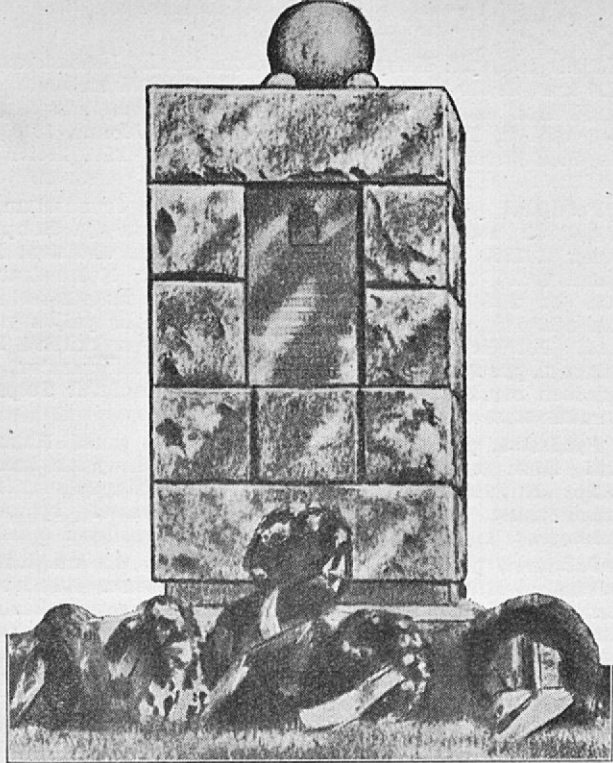
Liperin lut. seurakunta itsenäistyi Kiteen seurakunnasta jo vuonna 1630. Kirkko tiilistä 1858 G. T. Chiewitzin piirustusten mukaan. Alttaritaulu «Kristus ristillä» B. A. Godenhjelmmin maalaama. Voimakas maatalous- ja karja talouspitäjä.

Nurmes,

kauppala, pit. ja as. Kuopion l. Kauppala (per. 1876) ja as. (valm. 1911) sijaitsevat rautateitse 471 km. Viipurista ja 160 km. Joensuusta pohjoiseen, 109 km. Kontiomäestä etelään; kaupp:n pinta-ala 6 km²; Nurmeksen suuren pitäjän pinta-ala 1,720 km² ja sen vanha kirkonkylä «Nurmeskylä» 1 km. kaupp:sta pohjoiseen; kaupp:ssa 875 asuk., pit:ssä 10,100 asuk. Kauppala sijaitsee Pielisjärven länsirannalta järveen pistävällä Mikonniemellä, jonka kärjessä on puistoja ja urheilualueita, mutta leviää myös Mikonsalmen yli itärannalle, missä enin osa aluetta onkin, vaikka rakentamattomana. Kadut leveät ja suorat, koivuistutuksilla koristetut. Huomatuimmat rakennukset valtion keskikoulun talo (puinen) ja kirkko (tiilistä). Kirkko on yhteinen pit:n kanssa. Pielisjärven kihlakunnan virkamiehet ja tuomari asuvat Nurmeksen kauppalassa. Teollisuuslaitoksia on pitäjän puolella: Pohjois-Karjalan paras osuusmeijeri, myllyjä, pari tiilitehdasta ja Kytövaaran sähkötehdas. Vanhoja muistoja: kellotapuli vuodelta 1778; sissipäällikkö Olli Tiaisen hauta, johon Savo-Karjalainen Osakunta on pystyttänyt patsaan, jossa on sanat: «Olli Tiaisen 2. 6. 1770 — 27. 11. 1833. Ken henkens' isänmaalle tarjoaa ja puoltaa isiensä kunniaa, sen nimen povessansa kunnan kansa kalliina säilyttävi muistonansa.» Lähellä kaunis sankaripatsas. Kauneita näköaloja Kotkanvaaralta ja Vinkerinvaaralta. «Affleckin kanava»; rajakahakkain «Lapinkivi» (Antti Lappi 1656 suomalaisten päällikkö karjalaisia vastaan.) Vanhoja kartanoita: Affleckin Hovila; «Korpi Jaakon» Lahdentaus, «Koski-Jaakon» Kannus, «Korpi-Jaakon» sukutila Sär-

Simo Hurtan hovi Nurmeksen Porokylässä.





**Olli Tiaisen ja hänen miestensä muistopatsas
Joensuun Ollintorilla.**

kivaara. (Affleck vouti (Simo Hurtta), Kaarle XII:n virkamies, ja papit Jaakko Stenius, isä ja poika, Pohjois-Karjalan hyväntekijöitä, korprien viljelijöitä, koskien perkauttajia.) — Linja-autoyhteys Lieksaan, Kuhmoniemielle, Kajaaniin, Kuopioon ja Joensuuhun.

Pielisensuu, pit. Kuopion l., Joensuun kaupungin ympärillä, 78², 5,580 asuk. Repola Wood Ltd Oy:n Penttillän saha ja Gutzeit Oy:n sahalaitokset. V. 1930 palaneen Itä-Suomen Faneeritehtaan rauniot. Pielisensuun Kukkoseniemessä oli v. 1589 Kuhasalon kreik.-kat. luostari, jonka savolaiset sissit hävittivät. Luostari oli Valamon luostarin sivuluostari. Muistona nimet: Kalmoniemi, Sortavalan saaret j.n.e. Utrankosken ympärille rakennutti N. L. Arppe 1872 Suomen ensimmäisen kanavan ja sinne muodostui 1881 suuri lasitehdas. Utrankosket perkattiin jo 1770—1780. 1915 päättyi Utran historia teollisuuskeskuksena. Kirkolle Joensuusta 5 km. (Entisen Utran tehtaan puukirkko vuodelta 1895.)

Maisema Ylikylän Käpyläkoskelta.



Pielisjärvi, pit. Kuopion l., kirkonkylässä Lieksan asema, 3,239 km², 18,610 asuk. Yhteiskoulu ja kiertävä maamieskoulu. Kuulu Koli on pitäjän alueella. Pitäjä osakas Lieksan Sähkö-Oy:ssä ja Pielisen Metsätalous-Oy:ssä. Vuonna 1638, jolloin Pielisjärven lut. seurakunta perustettiin, kävi kreivi Pietari Brahe Pielisjärvellä, jonka hän osti 1652 itselleen.

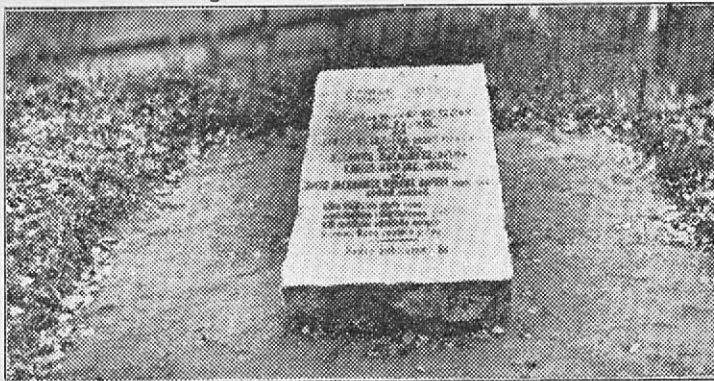
Polvijärvi, pit. Kuopion l., 40 km. kirkolta Joensuuhun, 780 km², 8,301 asuk. Linja-autoyht. Joensuuhun ja Kuopioon. Ennen v. 1859 tapahtunutta Höytiäisen laskua virtasivat Höytiäisen vedet Viinijokea myöten Viinijärveen. Kokonaisuudessaan on pitäjä luonteenomaista karjalaista maisema-alueita, joka avaroine näköaloineen tarjoaa matkailijalle paljon viehätystä. Polvijärven kirkko, rak. 1879—1881 arkkitehti Ferd. Ohmanin piirustusten mukaan. Altaritaulu taidemaalari S. A. Keinäsen maalaama. Kr.-katolisilla, jotka kuuluvat Taipaleen seurakuntaan, on 2 kirkkoa.

Pyhäselkä, pit. Kuopion l., 268 km², 5,260 asuk. Hammaslahti lähin asema kirkonkylästä. Pohjois-Karjalan kansanopisto. Niittylahdessa Pohjois-Karjalan tietopuolinen Karjanhoitokoulu. Molemmilla omat ajanmukaiset koulutalot. Kirkko rak. v. 1928 arkkitehti Vaskelan piirustusten mukaan.

Pälkjärvi, pit. Kuopion l. kaakkoisosassa, 10 km. kirkolta Pälksaaren laiturivaihteelle, 263 km², 2,886 asuk. Alahovin kartanon päärakennus on pari sataa vuotta vanha, kartanon maalla valjeja Suomen sodan ajoilta. Pälkjärven Hiekalla voitti majuri K. V. Malm venäläisen kenraalin Aleksejevin joukot Suomen sodassa 9. 8. 1808. Kenraali Aleksejev pakeni Sortavalaan saakka. Voiton johdosta on paikalle pystytetty muistomerkki. Pälksaarella on Pohjois- ja Keski-Karjalan kuntien yhteinen piirimielisairaala, jossa tällä hetkellä on 225 sairassijaa. Kirkko rakennettu 1869 Ferd. Ohmanin piirustusten mukaan. Kirkkoon kuuluva kellotapuli on v:lta 1799. Alahovissa majaili m.m. keisari Aleksanteri I ollessaan 1819 matkalla Valamosta Joensuun—Kaavin kautta Oulunkoskille.

Rautavaara, pit. Kuopion l., 51 km. kirkolta Nurmekseen ja 31 km. Nilsin Syvärinlahteen, josta laivayhteys Kuopioon, 1,330 km², 4,295 asuk. Rautavaaran pitäjä on suurten metsien ja avaroiden soiden peittämää sydänmaata, jonka karuja maisemia elävöittävät vaarojen juuria kiertelevät virtaiset joet ja siellä täällä päilyvät autiorantaiset järvet. Korkein vaara on Nurmimäki (347 m. ylempänä meren pintaa.) Suunnilleen 2/3 pitäjän koko alasta kuuluu puuyhtiöille. Kirkko rak. 1825—27 ja korjattu 1914. Täyssinän rauhan (1595) raja kulki Pisanmäeltä Keyritynjokea ja -järveä myöten Tiilikanjärveen Sotkamon rajalla. Olli Tiainen syntyi Rautavaaralla Tiilikankylässä. Osuusmeijeri ja vehnämylly.





Wallenius-suvun hautakivi Tohmajärven hautausmaalla.

Rääkkylä, pit. Kuopion l. lounaisosassa, 38 km. kirkolta Hammaslahden asemalle, 443 km², 6,475 asuk. Laivayhteys Joensuuhun ja Savonlinnaan. Linja-autoyht. Joensuuhun ja Kiteelle y.m. Rääkkylä on saaristomainen pitäjän, jonka kautta Pielisen reitin vedet soluvat Pyhäselästä Oriveteen. Lähes puolet pitäjän pinta-alasta on vettä. Kirkko, rak. 1849—1851 arkkitehti E. Lohrmanin piirustusten mukaan, uusittu 1915. Alttaritaulun «Kristus nousee kuolleista» on maalannut taideemaalari Eino J. Härkönen. Voimakkaasti kehittyvä maanviljelyspitäjä. Osuusmeijeri ja mylly, pieniä sahoja.

Säyneinen, pit. Kuopion l., lähin rautatieasema on Kuopio, jonne kesäisin laivayhteys, 188 km², 2,852 asuk. On 1917 yhdistetty Kaavin ja Rautavaaran pitäjän osista seurakunnaksi ja itsenäistynyt sitten kunnaksi.

Tohmajärvi, pit. ja as. Kuopion l., 52 km. Joensuusta ja 81 km. Sortavalasta, pit. 691 km², 6,426 asuk. Tohmajärven turvepehkkutehdas, saha ja tiilitehdas. Karjalan suokoeasema. «Karjalan kuningas», kruununvouti Gabriel Wallenius asui Jouhkolan hovissa 1770—1808. On haudattuna Tohmajärven hautausmaahan sukuhautaan, samoin kuin hänen poikansakin rovasti Petrus Wallenius. Kirkko rakennettu 1751, uusittu 1930. Alttaritaulu Mikael Toppeliuksen maalaama. Pikkuvihan aikana 1741—1743 polttivat venäläiset Tohmajärvellä 173 taloa, m.m. pappilan ja surmasivat 200 henkilöä ja veivät kymmeniä Venäjälle. Suomen sodan 1808—1809 aikana voittivat talonpojat 26. 8. 1808 venäläiset Lahdensillassa, johon on pystytetty muistopatsas. Tohmajärvi on maisemiensa puolesta vaihtelevaa seutua ja on m.m. Kypärävaaralta kaunis näköala. «Karjalan kuninkaan» hauta kunnostetaan tänä kesänä.

Tuupovaara, pit. Kuopion l. itäosassa, n. 45 km. kirkolta Värtsilän asemalle ja 56 km. Joensuuhun, 501 km², 4,420 asuk. Tuupovaara on vaaraista maisemaa, jossa koskemattomien saloseutujen kuohuvat metsäkosket tekevät juhlallisen vaikutuksen. Hyvin laajat alueet omistavat veljekset Pekka ja Olli Vataset sekä puuyhtiöt. Huhtik. 4 p:nä 1742 taisteltiin Tuupovaarassa kuuluisa Öllölän taistelu, jossa talonpoikaispäälliköt Sallinen, Roivas ja Haapalainen löivät karhukeihäin venäläiset pakoon. Kirkko on rakennettu 1902. Kr.-kat. kyläkirkko rakennettu 1915.

Valtimo, pit. ja pys. Kuopion l. pohjoisosassa. Pys. 87 km. Kontiomäestä ja 182 km. Joensuusta, pit. 615 km², 4,129 asuk. Jylhänkaunista seutua, jossa harjukannakset, järvet, vaarat ja laaksot vaihtelevat. Hyvät kalastus- ja metsästysmahdollisuudet. Valtimon reittiä on kulkenut ikivanha tie Novgorodista ja Käkisalimesta Ouluun ja Tornioon. Simo Affleck (Simo Hurtta) asui ja omisti useita taloja. Joulukuussa 1696 nousi-

vat valtimolaisetkin yhdessä muiden kanssa kapinaan häntä vastaan. Kirkko on rakennettu 1899—1901, uusittu 1928. Altaritaulun maalannut taidemaalari Eino J. Härkönen.

Värtsilä,

pit. ja as. Kuopion l. kaakkoisosassa. As. 62 km. Sortavalasta ja 71 km. Joensuusta, pit. 213 km², 5,216 asuk. Yhteiskoulu, Ab. Wärtsilä Oy:n laajat rautateollisuuslaitokset, joille johtaa asemalta 3,3 km. pituinen haararata. Wärtsilän tehdas perustettiin 100 vuotta sitten N. L. Arppen toimesta ja on se maamme suurin rautatehdas. Kansallis-Osake-Pankin ja Pohjoismaiden Yhdyspankin konttorit. Tehdasseutu ympäristöineen muodostaa taajaväkisen yhdyskunnan vuodesta 1921; 5,156 asuk. Laivalinja: Wärtsilän as.—Suolahti—Hämeikoski. Auto-
linjoja.

Pohjois-Karjalan nähtävyyksiä.

Hammaslahti, as. Pyhäselän pitäjässä, 22 km. Joensuusta ja 111 km. Sortavalasta. Hyvät kalastus- ja metsästysmahdollisuudet. Linja-autoyhteys Joensuuhun y.m. Pohjois-Karjalan tietopuolinen karjanhoitokoulu. Pyhäselän kirkko.

Hiiskoski, eräs Koitajoen koskista, 2,6 m. korkea. 1733 hv. Lähistöllä Pohjois-Karjalan Uittoyhdistyksen omistama kalansiitoslaitos. Hiiskoskelle pääsee autolla Parsiaisten—Hiiskosken maantietä myöten. Myöskin linja-autoilla.

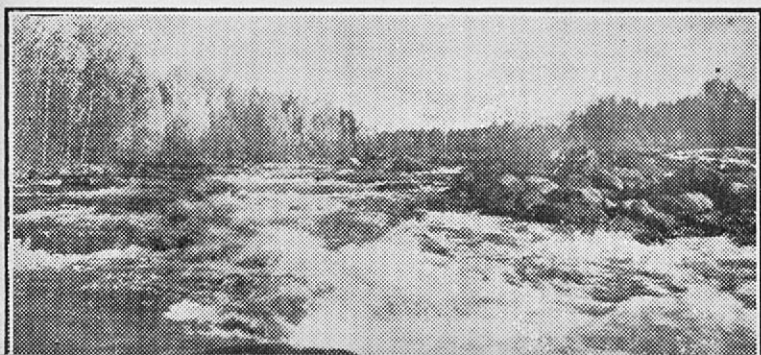
Höytiäisen kanava,

6 kilometrin päässä Joensuusta länteen, on Jaamankankaan katkaiseva 0,5 km. leveä ja 20 m. syvä uoma (jonka yli kulkevat maantie- ja rautatiesillat), joka syntyi elokuun 4 päivänä 1859, jolloin Höytiäisen, Polvijärven, Kontiolahden ja Juuan kuntien alueella sijaitsevan 264,8 km² suuruisen kauniin järven vesi murtautui, särkien v. 1854 aloitetut kanavoimistyöt, Pyhäselkään. Imatraakin valtavampi koski syntyi muutamien tuntien ajaksi. Höytiäisen pinta aleni 9 metriä ja vesijättöä muodostui kalkkia n. 170 km². Höytiäisen pinta on nyt n. 12 m. alempana kuin ennen laskua. Vesijättömaista, yht. 14.250 ha, muodostetaan parhaillaan Juuan, Kontiolahden ja Polvijärven alueilla n. 1400 itsenäistä maakirjataloa.

Höytiäisen kanavan länsirannalla ovat Joensuun Rajavartioston uudenaikaiset kasarmit. Kanavalta jatkuu n.k. Jaamankangas länteen päin.

Höytiäisen kanavan itäpuolella, n. 6 km. maantiesillasta pohjoiseen, on Puntarikoski ja Puntarikosken kalansiitoslaitos.

Puntarikoski Höytiäisen kanavan yläosassa.





Hiiskosken kalansiitoslaitos.

Jänisjärvi.

204 km² laaja järvi ulottuen m.m. Pälkjärven kunnan alueelle, sisältää järvimalmia, jota on nostettu Värtsilän tehdasta varten. Jänisjärven seudulla oli muinoin suuri tulivuori, josta on jälellä vain purkauskanavan laavalla täyttynyt läpileikkaus, n.s. tulivuoren niska.

Kaltimo, as. Enon pit., 36 km. Joensuusta ja 124 km. Nurmekselta. Puuhiomo ja saha, jotka omistaa Ab. Kaukas Fabrik. Hyvät kalastus- ja metsästysmahdollisuudet. Linja-autoyhteydet Joensuuhun, Ilomantsiin ja Lieksaan.

Koli,

luonnonkauneudestaan kuulu kvartsiittivaara Pielisjärven kunnassa, Pielisen länsirannalla, on muinaisen, kaakosta luoteeseen kulkeneen 7000—8000 metriä korkean vuorijonon jäännös. Kolin korkein huippu Ukko-Koli on 346,6 m. merenpinnan ja 253,02 m. Pielisen pinnan yläpuolella. Se on n.s. peruskalliota, jonka ikä geologisesti arvioidaan 1000 miljoonaksi vuodeksi. Ukko-Kolista n. 300 m. etelään matalampi huippu on Akka-Koli, kauempana etelässä Paha-Koli. Ukko-Kolista n. 400 m. kaakkoon on Pieni-Koli. Etelässä näkee komeita kukkuloita toinen toisensa vieressä, korkein on Mäkrä (305 m.), lännessä laajoja metsämaita, joiden keskellä Höytiäisen selkä, luoteessa Juukaan päin sarja vaaroja, joiden välissä Pielisen lahtia, pohjoisessa on lähinnä teräväkärkinen Ipatti, jonka takana näkyvät muut Kolin jonon (ent. muinaisaloppien pohjat) kukkulat: Sutkanvaara, Käränkävaara, Mustarintainen ja Niinivaara. Idässä avaantuu laaja Pielinen saarijonoineen ja sen ta-

Kolin Ylämaja lentokoneesta valokuvattuna.





Möhkönkoski Koitajoessa.

kaa näkyy vaaroja ja harjanteita valtakunnan rajoille saakka, jopa Neuvosto-Karjalan puoleisiakin kukkuloita.

Kolin alue on v:sta 1906 ollut valtion omistama luonnon-suojelualue, joka on Metsätieteellisen tutkimuslaitoksen hallinnassa ja hoidossa. Suomen Matkailijayhdistyksellä on Kolilla kaksi hotellia, Alama ja Pielisen rannalla ja Ylämaja, rak. nykyiseen asuunsa 1930 ja viime vuonna, joissa on matkailijain käytettävänä m.m. SMY:n Joensuun osaston lahjoittamat radio ja kaukoputki. V. 1933 valmistunut autotie johtaa Kolin Ylämajalle saakka, jossa autojen parkeerauspaikka n. 350 m. korkeudessa Suomenlahden pinnasta.

Kolille pääsee säännöllisesti rautateitse Vuonislahden asemalta SMY:n moottorilla «Ukko-Koli» kahdesti päivässä ja linja-autoilla sekä muilla autoilla Nurmeksesta, Joensuusta ja Kuopiosta. Matkaa Joensuusta 76,9 km. Kesäisin käy Kolilla 4000—5000 matkailijaa, joista osa viipyy Kolin terveellisessä vuori-ilmastossa viikkojakin. Viime talvikautena kävi Kolilla 1000 matkailijaa.

Kolille voidaan matkustaa nopeasti ja halvalla linja-autoilla Joensuusta. Matkustaja, joka saapuu Joensuuhun postijunalla klo 16,43, ehtii ruokailla hotelleissa, katsella kaupunkia m.m. Vapaudenpatsasta, sillä linja-auto lähtee Kolille klo 17,45 ja on Ylämajalla tuntia ennen kuin «Ukko-Koli» saapuu Kolin laituriin.

Koitajoki

Venäjän rajoilta Ilomantsin ja Enon pitäjän halki juokseva lähes 140 kilometrin pituinen joki. Koitajokea pitkin virtaavat kauniin Koitereen vedet, muodostaen useita koskia, joista mainittakoot kalarikkaat Jaanis-, Niemis-, Mänty-, Kallio-, Kuusamon- l. Kuusan, Hiis- (kts. Hiiskoski) ja mahtava Pamilonkoski (kts. Pamilo).

Kuusankoski, mahtava Koitajoen koski Enossa, 10,2 m. korkea. 13,600 hv.

Kylänlahti, as. Pielisjärven pit., 119 km. Joensuusta. Hyvät kalastus- ja metsästysmahdollisuudet.

Otravaaran rikkikiisukaivos on Enon pitäjässä. Esiintymä on Suomen Mineraali Oy:n hallussa, joka on suorittanut tutkimustöitä siellä. Huomattava on, että muuan amerikkalainen

yhtymä, Texas Sulphur, on käynyt neuvotteluja esiintymän ostamisesta. Tänä kesänä toimitetaan tutkimustöitä Otravaarassa eduskunnan myöntämillä varoilla. Rikkikiisun louhinta Otravaarassa on kuitenkin kannattavaa ainoastaan siinä tapauksessa, että esiintymä pääsee rautatieyhteyteen Joensuun kanssa.

Outokumpu,

Kuusjärven pitäjän alueella oleva 50 km. länteen Joensuun kaupungista, vuonna 1910 keväällä löydetty kuparialue, jossa vuodesta 1913 lähtien on toiminut yhä laajeneva Outokummun kuparikaivos. Se on tällä hetkellä suuruudeltaan ja kuparipitoisuudeltaan Europan kaivoksista kolmas. Outokummun malmin löysi keväällä 1910 tohtori Otto Trüstedt. Ensimmäisenä aiheena malmin etsintään oli Rääkkylän Kivisalimesta v. 1908 löydetty malmilohkare, joka oli sinne kulkeutunut jääkaudella (n. 15.000 vuotta sitten) Outokummusta 50 km:n matkan.

Outokummun kaivoksessa porataan vuosittain n. 70.000 metriä porareikää puristetun ilman käyttämällä porakoneilla. Malmivarat ovat ainakin 10 miljoonaa tonnia. Vuotuinen tuotanto 200.000 tonnia raakamalmia, josta saadaan 4,5 % kuparia, 27 % rikkiä, 28 % rautaa, 1 % sinkkiä. Kaivoksesta saadaan vuosittain n. 100 kiloa kultaa ja 1000 kiloa hopeaa, mikä on malmin yhteydessä. Malmi eroitetaan vastaisuudessa Outokummun kuparitehtaassa Vuoksenniskalla, jonne se junilla Outokummusta Joensuun kautta kuljetetaan. Outokummun kuparikaivoksessa on n. 300 insinööriä, työnjohtajaa ja työmiestä ja Outokummun kuparitehtaassa n. 200. Outokummussa työskennellään tällä hetkellä n. 300 metrinkin syvyydessä. Mainittakoon, että jo tänä vuonna Outokumpu kykenee tyydyttämään koko Suomen sulfiittiteollisuuden rikintarpeen.

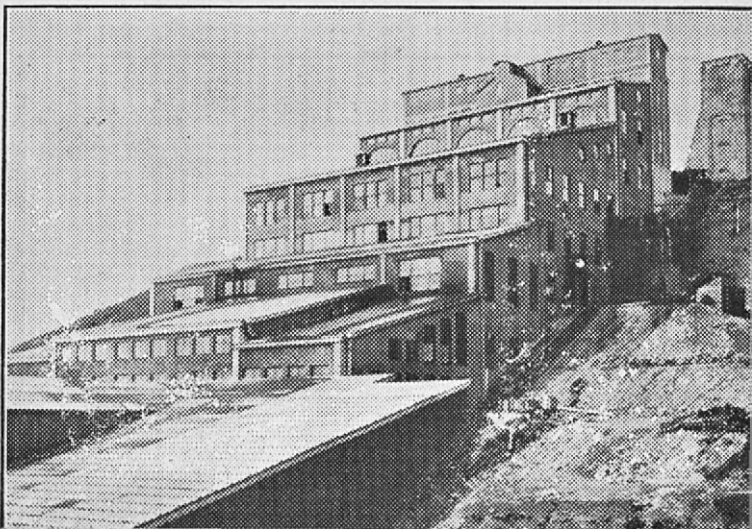
Maaliskuussa 1935 paljastettiin muistomerkki tohtori Otto Trüstedtin kunniaksi paikalle, jossa ensimmäinen malmilöytö tehtiin v. 1910.

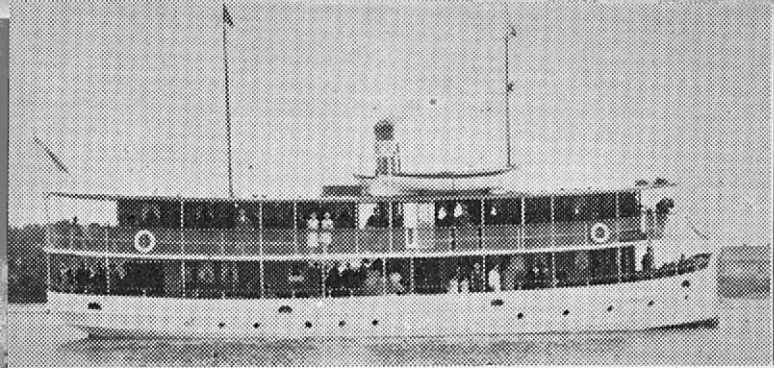
Outokumpuun pääsee linja-autoilla Joensuusta ja Kuopiosta sekä junalla Joensuusta useita kertoja päivässä.

Pamilo,

mahtavin Koitajoen koskista, Pohjois-Karjalan suurenmoisin putous (10,5 m. korkea, 14.000 hv.). Pamilossa vaahtoavat vesijoukot kauas kuuluvalla pauhinalla raivokkaasti syöksyen jyrkien graniittipaasien välitse. Ympäristöt ovat koskematonta sa-

Outokummun kaivoksen rikastuttamistehdas,





loseutua, jonka jylhät maisemat korostavat kosken mahtavuutta. Pamilolle matkatkoon, ken ei pelkää erämatkan vaivoja. Parhain pääsy Hiiskoskelta käsin ja Uimaharjusta.

Pielisjoki, 65 kilometrin pituinen 13-koskinen mahtava joki, jonka kautta Pielisjärven y.m. vedet virtaavat Pyhäselkään. Putouskorkeus 16,6 metriä.

Pielisjoen kanavat, Joensuusta Pielisjärveen johtava kymmensulkuinen kaunis kanava, joka rakennettiin vuonna 1874—1879 (muistomerkki Joensuun kanavan alapuolella) lähes 3 miljoonan markan kustannuksin. Sulut, jotka sijaitsevat luonnonkauneilla paikoilla, ovat: Joensuu, Kuurna, Paihola, Haapavirta, Jakokoski, Saapaskoski, Nesterinsaari, Kaltimo ja Häihä. Nykyään ei ole näillä kanavilla matkustajaliikennettä — linja-autoliikenne on laivat syrjäyttänyt.

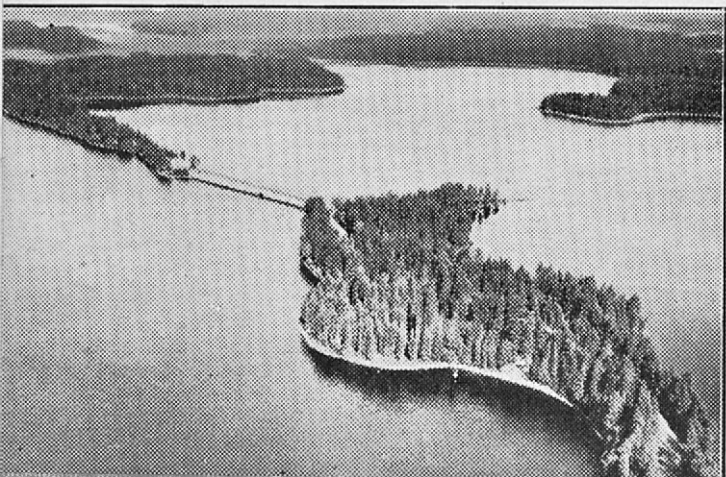
Pärnävaara.

n. 20 kilometrin päässä Joensuusta Liperin pitäjässä oleva vaara, jonka huippu kohoaa 165 metriä yli merenpinnan. Pärnävaaralta on kaunis näköala ympäröivälle autiolle kankaalle ja Pyhäselälle. Pärnävaaralle on rakennettu geodeettisen toimiston toimesta tieteellisiä tarkoituksia varten torni.

Siikakoski, viimeinen Koitajoen koskista (3,6 m. korkea, 4.800 hv.) voidaan laskea veneelläkin.

Tikkala, pys. Tohmajärven pit., 33 km. Joensuusta ja 100 km. Sortavalasta. Hyvät kalastus- ja metsästysmahdollisuudet.

Tolvajärvi.



Tolvajärvi,

luonnonkauneudestaan kuulu järvi Korpiselän pitäjässä n. 40 km. kirkolta itään. T:n poikki kulkee Korpiselän—Suojärven maantie luonnonihanaa, kapeaa harjua ja sen katkeamien yli rakennettuja siltoja pitkin. — Tolvajärven harjanteilla, jonne on Suojärven asemalta matkaa 84 km. ja Värtsilän asemalta Korpiselän kautta 72 km., on runonlaulajien m.m. Vornasten ja SHEMEIKAN muistopatsas sekä matkailumaja. Tilaisuus urheilukalastukseen.

Uimaharju, as. ja laivalaituri Enon pit., 50 km. Joensuusta ja 219 km. Kontiomäestä. Matkailureitin Joensuu—Koli varrella, Enon pitäjän sillä alueella, joka on erittäin luonnonkaunista seutua, muistuttaen suuresti Punkaharjua, kauniita järvenselkiä, ihania hiekkarantoja. Paikkakunta rikas sienistä ja marjoista. Mahdollisuus soudattaa itsensä Koitajoelle ja Pamilolle.

Ukkola, pys. Enon pit., 57 km. Joensuusta ja 212 km. Kontiomäestä. Hyvät kalastus- ja metsästysmahdollisuudet. Mahdollisuus soudattaa itsensä Koitajoelle ja Pamilolle. Saha.

Viinijärvi, as. Liperin pit., 15 km. Outokummusta ja 33 km. Joensuusta. Viinijärven Saha Oy:n saha ja mylly. Hyvät kalastus- ja metsästysmahdollisuudet.

Vuokatti, pys. ja vuori Sotkamon pit. Pys. 6 km. Sotkamosta, 24 km. Kontiomäestä ja 245 km. Joensuusta. V:n harju on 15 km. pitkä kvartsiselänne, jonka korkein kukkula, Pöllyvaara, on 330 m. yli merenpinnan; Suomen kuuluisimpia näköalapaikkoja; näkötorni. Pöllyvaaran lisäksi 7 muuta vaaraa näköaloineen, joista korkein Porttivaara 350 m. yli merenpinnan.

Vuonisahti, asema, Pielisjärven pit., 81 km. Joensuusta ja 188 km. Kontiomäestä. Moottoriyhteys Kolille kahdesti päivässä Suomen Matkailijayhdistyksen moottorilaivalla «Ukko-Koli.» Matkailijayhdistyksen jäsenille 10 % alennus. Linja-auto vastassa Kolin laiturissa. Matka autolla Ylä-Kolille 5 mk.

Taipaleenjoki Taipaleen kohdalla.



Tietoja matkailijoille.

Matkustajaliikenne Kolille tulee varmaan muodostumaan linja-autoja käyttäen kuluvana kesänä vilkkaaksi. Kun postijuna saapuu Viipurista 16,43, ennättävät junassa saapuvat ruokailla Joensuun ravintoloissa ja katsella esim. Vapaudenpuistoa patsaineen, sillä linja-auto Kolille lähtee vasta klo 17,45 saapuen Kolin Ylämajalle klo 19,40 s.o. tuntia ennemmin kuin «Ukko-Koli» Alamajan laituriin.

500 ihmistä saapuu kesällä päivittäin linja-autoilla Joensuuhun, ja saman verran lähtee.

Taipaleen retkeilymaja, Tolvajärvellä, n. puolentoista kilometrin päässä maantiestä. Käytettävänä huone ja kuusi aittoa, yhteinen pirtti ja kesäkuussa valmistuva uusi rakennus (pirtti ja 2 kamaria). Veneitä saatavana. Sauna ja uimaranta. Maja on tarkoitettu myös oleskelua varten. Puhelin on. Hoitajat Maija ja Alho Tiihonen. — Matka Joensuusta tai Värtsilästä. M.m. postiauto kulkee.

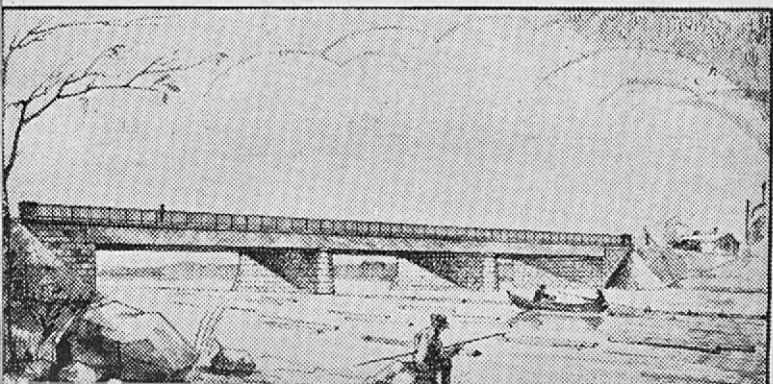
Linja-autoliikenne

Joensuun linja-auto-asemalta käsin on muodostunut valtavaksi. Noin 25 linja-autoa välittää päivittäistä liikennettä laajan maakunnan eri keskuksiin ja lähikaupunkeihin. Joensuusta päästään linja-autoitse aivan rajaseuduille, valtakunnan rajalle saakka, sekä niin pohjoiseen kuin Kuhmoniemelle. Myöskin voidaan linja-autoilla päästä Joensuusta Kuopioon, Savonlinnaan, Mikkeliin, Nurmekseen, puhumattakaan Lieksasta, Ilomantsista, Kiteestä y.m. Pohjois-Karjalan keskuksista.

Matkailijoille tarjoavat linja-autoilijat monia mahdollisuuksia päästä näkemään matkailun pääpaikkoja. Linja-autoilla päästään joka päivä Kolille, tuolle Pohjois-Karjalan korkeimmalle kukkulalle, joka näköaloineen on jokaisen nähtävä. Linja-autoilla matkustamalla Hiiskoskelle, voidaan päästä Pamilolle, Pohjois-Karjalan mahtavimmalle koskelle. Linja-autot niinkään vievät Pärnävaaran lähetyville, jonne parhainta on tehdä matka pirssiautolla (matka maksaa 90 mk. ja odottaa auto matkustajaa 2 tuntia, jona aikana hyvin voi käydä vuorella). Höytiäinen ja Puntarikoski ovat myös matkailun arvoisia.

Myöskin voidaan tänä kesänä linja-autolla Joensuusta päästä Tolvajärvelle, jotka ovat Punkaharjun veroisia katseltavia. Kun linja-autot vievät matkailijat Ilomantsin rajaseuduille ja Kuhmoniemelle saakka, on tosiaan jokaisella tilaisuus päästä tätä kulkuneuvoa käyttäen «Poisaloon, jossa sadun tunne voittaa ja vielä metsän sinipiipit soittaa.» Myöskin Outokumpuun pääsee linja-autoilla ja siellä voi todeta, että Pohjois-Karjalassa on muutakin rikkautta kuin metsät ja kosket.

Joensuun Itäsilta.





Tiukulan Hukkakorpi.

Laivaliikenne

Pohjois-Karjalan vesistöissä on vain muisto entisestään, jolloin Joensuulla oli mahtava laivasto, joka liikennöi sekä Pielisellä, että Saimaalla, jopa kyntivät kauppaneuvosten A. J. Mustosen, M. G. Piipposen, Parviaisten y.m. omistamat laivat meriäkin. Nyt on laivaliikenne Pielisjoen kanavalla kokonaan loppunut — matkailun ja matkailijain kannalta suureksi vahingoksi — ja Pielisellä liikennöivät vain S/S Pielinen sekä moottorivene «Ukko-Koli.» Saimaan liikennettä harjoittavat savonlinnalaiset komeat kaksoissisarret «Orivesi I» ja «Orivesi II», joissa matkaten matkustaja voi viettää nautintorikkaita hetkiä suuren luonnon keskellä. Myöskin «Punkaharju» liikennöi Joensuun ja Puhoksen y.m. väliä.

Rautateitse

Pohjois-Karjalassa voi matkustaa useaan paikkaankin. Karjalan rata, jonka kautta voi suoraan päästä Viipurista Ouluun ja josta voi Vuonislahdelta poiketa Kolille sekä Joensuun—Outokummun rata ovat Pohjois-Karjalan elinhermoja, joita myöten metsiemme ja vuoriemme aarteet sekä maataloutemme tulokset (voi) rientävät maailmanmarkkinoille.

Koitereen reitti. Uimaharjun asemalta maantietä Kivilahden, Koitereen rannalle. Matka toista peninkulmaa. Kivilahdesta moottoriveneellä Koierta myöten Hiiskoskelle, josta äsken valmistunutta maantietä myöten Koitajoen suuntaisesti ed. mainitulle Uimaharjun—Kivilahden maantielle. Matkalla ehdottomasti poikettava Pamilolle, Koitajoen mahtavalle koskelle. Oppaan voisi pyytää esim. Kontiovaaran tienoilta. Matka koskelle n. 4 km. Matka Hiiskoskelta Uimaharjuun on pari peninkulmaa. — Kiintoisa reitti, jolla saa nähdä Koitereen ja Pamilon. Pamilolle pääsee myöskin linja-autolla menen Hiiskoskelle.

Reittejä Raja-Karjalassa. Retkeilijäin majapaikaksi ja keskuukseksi on Suomen Rajaseutuyhdistys järjestänyt matkailumajan Tolvajärvelle, nimittäin Taipaleen retkeilymajan Tolvajarjujen kohdalla, n. 1 ½ km:n verran syrjässä varsinaisesta maantiestä. Majoja on tarkoitettu oleskelua varten ja sinä saa täysihoitoa. Tolvajärvelle pääsee suoraan Joensuusta linja-autolla, joka kulkee reittiä Joensuu—Tuupovaara—Korpiselkä—Tolvajärvi—Ägläjärvi.

Taivaljärven ja Kotijärven välinen salmi Tolvajärvellä ja n.s. Kivisillan harju on matkailijan tavallisimpia pysähdys-

paikkoja. Karjalan Sivistysseura on tähän asettanut erään niistä lukuisista runolaulajapatsaistaan, joita se on Raja-Karjalaan pystyttänyt. Kapealla harjulla, tien ja rannan välissä kohoaa patsasgraniitti, jonka kiiltopinnasta luumme:

«Shemeikan ja Vornasten laulaja- ja metsämiessukujen muistolle.

Matkamies, pysähdy!

Sukukuntasi parhaitten henget haastavat muinaisuudesta.»

Laivareitti Joensuu—Savonlinna on kauneudestaan ja vaihtelevista näköaloistaan tunnettu laivaväylä Suomessa. Se on kaikkiaan n. 180 km. pitkä ja sillä liikennöi kaksi ensiluokasta, nopeakulkuista sisävesimatustajalaivaa, Höyryvenhe Osakeyhtiö Kertun «Orivesi I» ja «Orivesi II», joissa on ensiluokan ravintola, mainiot yksityishytit ja matkustajien mukavuus muutenkin kaikinpuolin huomioitu. Joensuusta on jokapäiväinen kulku (lähtö klo 13,45.) Laivat yöpyvät välillä ja saapuvat aamulla Savonlinnaan.

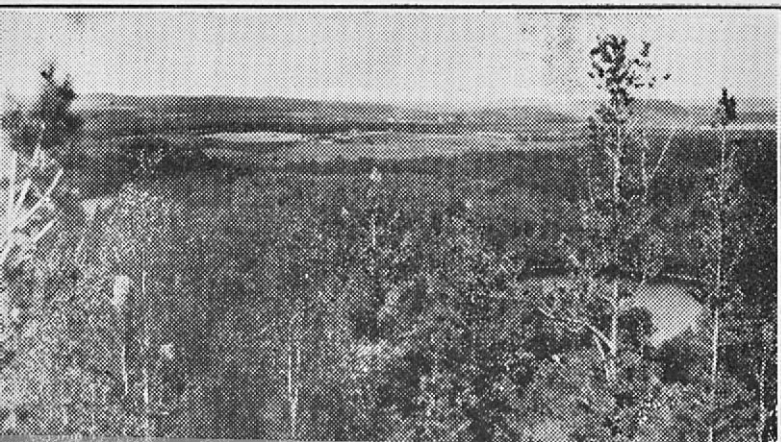
Kapeat, virtaiset salmet, saari- ja niemirikkaat järvien selät, rantamaisemien vaihtelevaisuus karuista kalliorannoista reheviin rantaniittyihin ja vehmaista koivikoista juhmallisiin harjurantamiin — kaikki tuo on omiaan pitämään matkustajan mielenkiinnon koko ajan vireillä.

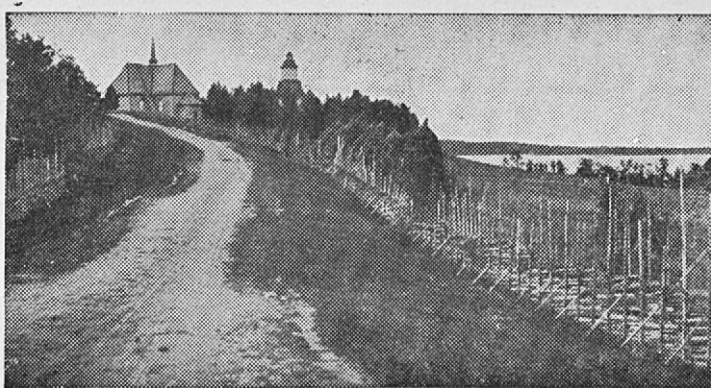
Laivamatka Joensuusta Savonlinnaan varsinkin tyynenä, kirkkaana kesäpäivänä on niin nautintorikas, että moni on reitin lumoihin joutuen pariinkin otteeseen uudistanut tämän matkan.

Koitereella ja Koitajoella on tilaisuus urheilukalastukseen. Lohivedet Koitajoella on vuokrattu Suomen urheilukalastajain liitolle, jonka toimesta Koitajoen Kuusamonkoskelle on pystytetty kaikin puolin mukava kalastusmaja. Veneitä ja soutajia on myös saatavissa. Ongintamaksu on liiton jäseniltä 20 mk. vuorokaudelta. Paras onginta-aika on heinä- ja elokuussa. Seitsemikiloisia lohenvenkaleita on Koita pyytäjiensä iloksi antanut. Ja takaisin Uimaharjuun voi sitten päästä veneteitse alas Koitajokea.

Nurmeksen—Oulun rata on maamme matkailuliikenteelle avartanut arvaamattomia arvoja. Karjalan maankuulut luonnontähtävyydet ovat nyt vapautuneet umpikujasta ja matkailija saattaa Pohjois-Karjalan kautta yhtämittaisesti suunnata matkansa Jäämerelle samalla kun hän voi tutustua Kar-

Näköala Kypärävaaralta Tohmajärvellä.





Tohmajärven kirkko tapulitorneineen.

jalan—Oulun reitin varrella oleviin maamme kuuluisimpiin luonnonnähtävyyksiin, m.m. Koliin, Vuokattiin ja Oulunjoenkoskiin.

Karjalan rata, välillä Sortavala—Joensuu valmistui 1894. Sen varrella Pälksaari (Pälksaaren suuri piirimielisairaala), Pälkjärvellä (Alahovi, Pohjois-Karjalan vanhimpia herraskartanoita), Värtsilä (Ab. Wärtsilä Oy:n rautatehtaat), Tohmajärvi («Karjalan kuninkaan» hauta, joka tänä kesänä kunnostetaan hautausmaalla. Tohmajärven Tehdasosuuskunnan saha, tiilitehdas ja turvepehkutehdas aivan aseman lähellä), Niittyahden pys. (lähellä Pohjois-Karjalan Kansanopisto) ja Joensuu.

Jääkaudella ja sen jälkeen oli Pohjois-Karjalankin alue, sen silloisia korkeimpia vaaroja ja vuoria lukuun ottamatta, merenä. Esim. 8000 vuotta ennen Kristusta aaltoili täällä n.s. Yoldiameri, jonka pinta oli samalla korkeudella kuin nykyinen Jaaman kangas s.o. 106—107 metriä yläpuolella nykyistä merenpintaa. Sitten seurasi n. vuonna 7000 e.Kr. Ancylysjärven kausi, jonka veden Litorianameren vaihe muutti suolaiseksi. Silloin vallitsi Pohjois-Karjalassa 5000—12000 e. Kr. ilmasto-optinen aika, jolloin m.m. Valtimolla kasvoi vilinä pyökki ja valkopyökki ja Maaningalla vesipähkinä! Ja tätä ennen n. 15,000 vuotta sitten oli jääkausi alkanut poistua, maa näkyä. Esim. Juuassa oli kerran veden pinta 130 m. yläpuolella nyk. meren pinnan. Litorianameren huuhdellessa näitä maita uskaltautui ihmisenkin saapua Pohjois-Karjalaan ja ehkä jo v. 4000. ennen Kr. ensimmäiset kivikirveet katkoivat Pohjois-Karjalan silloisia pyökkejä.

Linja-autoliikenne

Kuopio - Joensuu

joka päivä

Ähtö Kuopioista 11,40. Lähtö Joensuusta 17
Saapuu Joensuuhun 15,30. Saapuu Kuopioon 20,45

Yhteys Kolin ja Savonlinnan linja-autoihin.

Tehkää paikkatilauksia linja-autoasemilta Joensuussa puh. 311 ja Kuopiossa puh. 1133.

Erkki Toivanen.

Joensuu-Savonranta-Savonlinna

18,30	12,00	Y	Joensuu	Δ 17,45	8,10	
19,15	12,45		Liperi	17,00	7,25	
19,25	13,10		Onkisalmi	16,45	7,10	
21,30	6,00	15,20	Savonranta	14,30	19,40	5,30
	6,10	15,30	Orivirta	14,20	19,30	
	7,30	16,40	Kerimäki	13,00	18,30	
	8,00	17,10	▽ Savonlinna	△ 12,30	18,00	

Huom! Suorin ja halvin matkareitti Joensuun ja Savonlinnan välillä matkustavilla. Joensuusta suora linja-autoyhteys Kolille ja Kuopioon. Paikkatilaukset Savonlinnassa puh. 436, Joensuussa Linja-autoasemalta.

A. Toivanen.



s/s Orivesi II

SAVONLINNA—JOENSUU

Kauneudesta ja vaihtelevista näköaloistaan tunnettu laivaväylä Suomessa

HÖYRYLAIVAT

ORIVESI I JA ORIVESI II

lähtevät joka päivä

SAVONLINNASTA	klo 13 00
JOENSUUSTA	klo 13 45
saapuvat Joensuuhun klo 8.00 ja Savonlinnaan klo 7.00	

NYSLOTT—JOENSUU

(Savonlinna)

är en för sin naturskönhet och sina växlande scenerier välbekant vatten-
trafikled.

ÅNGFARTYGEN

ORIVESI I OCH ORIVESI II

avgå dagligen turvis

från NYSLOTT	kl. 13.00
från JOENSUU	kl 13.45
och anlända till Joensuu kl. 8.00 och Nyslott kl. 7.00	

SAVONLINNA—JOENSUU

ist eine wegen ihrer Naturschönheit und wechselnden Scenerien bekannte
Wasserstrasse.

D. ORIVESI I UND D. ORIVESI II

Abfahrt jeden Tag

von SAVONLINNA	um 13.00 Uhr
von JOENSUU	um 13.45 Uhr
Ankunft in Joensuu um 8.00 und Savonlinna um 7.00 Uhr	

SAVONLINNA—JOENSUU

a Finnish water-way well known for its beauty and varied scenery

S/S ORIVESI I AND S/S ORIVESI II

leave every day

SAVONLINNA	at 13.00 o'clock
JOENSUU	at 13.45 o'clock
and arrive at Joensuu 8.00 Savonlinna at 7.00 o'clock	

Olkeus muutoksiin pidätetään. — Abänderungen vorbehalten.
Rätt till turförändringar förbehålles. — Subject to alterations.

HÖYRYVENHE OSAKEYHTIÖ KERTTU

SAVONLINNA (NYSLOTT)

Sähköosoite: — Telegr. adr.: KERTTUYHTIÖ

Puhelin 494 Telef.

Karjalan radan AIKATAULU

Joensuu—Viipuri.

Km.		(III—II) Junna	Henkilö- yöjuna (III—II)	Henkilö- yöjuna (II—III)
—	Joensuu	läht.	14.15	21.00
8.6	Mulo (pys.)	«	14.27	21.12
10	Niittyalahti	«	14.31	21.16
—	Suhmura	«	14.38	21.24
22	Hammassahti	«	14.47	21.34
33	Tikkala	«	15.04	21.52
40	Onkamo	«	15.17	22.04
52	Tohmajärvi	«	15.35	22.10
64	Kaurila	«	15.51	22.33
71	Värtsilä	tul.	16.02	22.42
—	«	läht.	16.05	22.44
79	Pälkjärvi	«	16.19	22.57
83	Pälksaari	«	16.28	23.04
94	Matkaskelkä	«	17.07	23.35
138	Sortavala	tul.	17.58	0.31
—	«	läht.	18.15	1.00
196	Elisenvaara	tul.	19.47	2.41
—	«	läht.	20.02	3.07
311	Viipuri	«	22.47	6.35

Viipuri—Joensuu.

—	Viipuri	läht.	8.30	23.15
113	Elisenvaara	tul.	11.06	2.33
—	«	läht.	11.21	2.53
178	Sortavala	tul.	12.46	4.32
—	«	läht.	13.05	4.47
217	Matkaskelkä	«	14.21	6.04
228	Pälksaari	«	14.39	6.20
232	Pälkjärvi	«	14.48	6.30
240	Värtsilä	tul.	15.00	6.41
—	«	läht.	15.02	6.43
247	Kaurila	«	15.13	6.53
259	Tohmajärvi	«	15.31	7.08
271	Onkamo	«	15.47	7.24
278	Tikkala	«	15.58	7.35
289	Hammassahti	«	16.12	7.50
	Suhmura	«	16.21	8.00
	Niittyalahti (pys.)	«	16.28	8.08
308	Mulo (pys.)	«	16.32	8.12
311	Joensuu	tul.	16.43	8.25

Säännöllisiä kulkuvuoroja linjoilla

Joensuu — Kuopio. **Nurmes — Kuopio.**
Kuopio — Juuka — Koli. **Joensuu — Koli — Juuka.**

Viittaamme aikataulujulkaisuihin.

Kunnioittaen **P. & A. H I E T A L A**

TURISTI-HOTELLI

JOENSUU
Puh. 161 ja 174.

AINOA ENSILUOKAN

HOTELLI
JA VIIHTYISIN RAVINTOLA
paikkakunnalla.

TOURIST-HOTEL

JOENSUU
Phone: 161 and 174.

THE ONLY FIRST CLASS

HOTEL
AND COMFORTABLE RESTAURANT
in the city.

Joensuu—Nurmes—Oulu.

		Henkilö- juna	Seka- juna
—	Joensuu	läht.	8.48 17.00
6	Lehmo	«	8.59 17.11
16	Kontiolahti	«	9.14 17.28
	Uilo	«	9.21 17.36
24	Jakokoski	«	9.28 17.43
36	Kaltimo	«	9.46 18.02
44	Paukkaja (pys.)	«	9.58 18.20
50	Uimaharju	«	10.16 18.43
	Ukkola	«	10.26 18.54
65	Haapalahti	«	10.35 19.04
75	Kelvä	«	10.48 19.18
81	Vuonilahti	«	11.05 19.35
96	Tiensuu	«	11.28 19.59
104	Liekka	tul.	11.41 20.11
—	«	läht.	12.00
112	Jamali	«	12.11
119	Kylälahti	«	12.24
	Linnava	läht.	12.34
	Viekki	«	12.42
	Mätäsvaara	«	12.48
141	Höljäkkä	«	13.00
	Kopras	«	13.10
—	Kohtavaara	«	13.15
160	Nurmes	tul.	13.28
—	«	läht.	13.50
163	Porokylä	«	13.57
173	Karhunpää	«	14.15
	Suhonen	«	14.25
182	Valtimo	«	14.35
269	Kontiomäki	tul.	17.28
—	«	läht.	17.50
435	Oulu	tul.	22.13

Oulu—Nurmes—Joensuu.

		Henkilö- juna	Seka- juna
—	Oulu	läht.	6.48
92	Vaala	tul.	9.12
—	«	läht.	9.24
166	Kontiomäki	tul.	11.19
—	«	tul.	11.45
254	Valtimo	«	14.36
	Suhonen	«	14.42
263	Karhunpää	«	14.50
273	Porokylä	«	15.09
275	Nurmes	tul.	15.15
—	«	läht.	15.45
283	Kohtavaara	«	15.58
	Kopras	«	16.04
294	Höljäkkä	«	16.16
	Mätäsvaara	«	16.28

305	Vieikki	€	16.34	
	Linnava	€	16.41	
316	Kylänlahti	€	16.52	
323	Jamali	€	17.04	
331	Liekksa	tul.	17.15	
—	€	läht.	17.40	4.4
339	Tiensuu	€	17.53	4.5
354	Vuonilahti	€	18.14	5.1
364	Kelvä	€	18.30	5.3
373	Haapalahti	€	18.44	5.5
378	Ukkola	€	18.53	5.5
380	Uimaharju	€	19.10	6.2
391	Paukkaja	€	19.20	6.3
399	Kaltimo	€	19.35	6.46
411	Jakokoski	€	19.55	7.0
	Uilo	läht.	20.01	7.1
419	Kontiolahti	€	20.09	7.2
428	Lehmo	€	20.23	7.37
435	Joensuu	tul.	20.34	7.48

TAVARAJUNAT.

Joita seuraa III lkn matkustajavaunu.

Tavarajuna lähtee Nurmekselta klo 5.30, saapuu Lieksaan 7.58, lähtee 13.45, saapuu Joensuuhun 19.32, lähtee Joensuusta seuraavana aamuna klo 5.30 Sortavalaan.

Tavarajuna Joensuusta pohjoiseen lähtee klo 12.25, saapuu Lieksaan klo 19.06 ja lähtee Nurmekseen klo 6.20.

Joensuusta etelään lähtee tavarajuna n:o 1804, jossa myös on 3 l. matkustajavaunu, klo 15.20.

MOOTTORIJUNAT.

Joensuu—Outokumpu.

Lähtevät Joensuusta klo 8.38, klo 11.37, klo 16.52 ja klo 21.02, ja saapuvat Outokumpuun klo 9.48, klo 12.48 klo 18.03 ja klo 22.13.

Outokumpu—Joensuu.

Lähtevät Outokummusta klo 6.30 klo 10.10, klo 13.00 ja klo 19.20 sekä saapuvat Joensuuhun klo 7.42, klo 11.17, klo 14.07 ja klo 20.27.

JOENSUUN KIRJA-JA PAPERIKAUPPA

Puhelin 365.

JOENSUU

SIVUMYYMÄLÄ Siltak. 8. Puh. 44.

Kaunokirjallisuutta.

Suurteoksia edullisilla vähittäismaksuilla.

Nuotteja.

Soittimia ja soitintarpeita.

Postikortti- ja valokuva-albumeja.

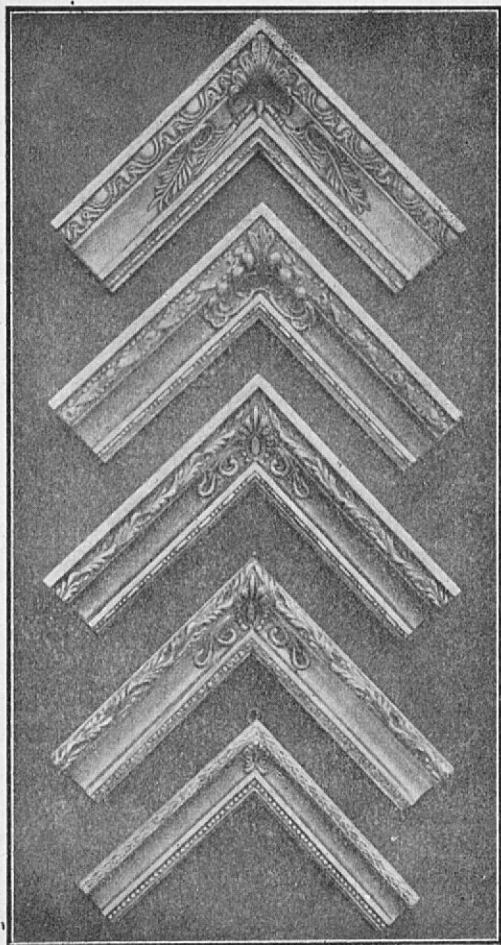
Tauluja.

Kirjoitustelineitä.

Leikkikaluja.

Kipsikuvia.

Valokuvaustarpeita.



„KARJALAISEN” KEHYSTÄMÖ

JOENSUU / TORIKATU 33 / PUHELIN 500.

Valmistaa

erimallisia KEHYKSIÄ maalauksiin y.m.
tauluihin tilaajan haluamassa värissä.

Näytevihko lähetetään vapaasti pyydettyessä.

Kahvila Ravintolamme

JOENSUUSSA

Koskikatu 9. torin lähellä.

on paikkakuntalaisten ja matkailijain

S U O S I M A

Pyydämme tutustumaan!

Osl. Oma-Apu r.l.

M. Kakkosen Urheiluliike

JOENSUU

Kauppahalli



Urheiluvälineiden ohella
hyvä valikoima **lakkeja,**
paitoja, solmioita y. m.

PUHELIN 124

TOLVASEN

Konepaja ja Valimo Oy.

JOENSUU / Siltakatu 28.

PUHELIN 121.

SUOSITELLAAN

alansa täydellisimpänä **konepajana**

Pohjois-Karjalassa.

Kihlat tietysti

A. M. KOIVULAN
KULTASEPÄNLIIKKEESTÄ

JOENSUUSSA
Koskik. 5, puh. 51

Matkailijoille sopiva ostopaikka.

J. Aron Matkailijakoti

Kouluk. 33, Joensuu, puh. 281

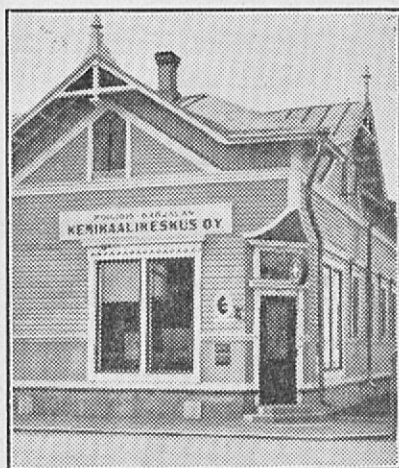
Tarjoaa matkustajille huoneita.

RAVINTOLA PIRTTI

Joensuu, Torikatu 13, puh. 563.

RUOKAA JA KAHVIA SAATAVANA.

POHJOIS-KARJALAN KEMIKAALIKESKUS O.Y.



JOENSUU
Suvantokatu 7

Puhelin N^o 2

Alansa edustavin liike Pohjois-Karjalassa.
Valokuvaustarpeita (Nyblinin edustaja)

KAUPUNGINTALON

RAVINTOLA



JOENSUU

PUHELIN

2 5 6



Matkailijoille sopiva levähdys- ja ruokailupaikka.

Oy. Joensuun Vuota- ja Nahkakomppania

Joensuu, Kauppak. 26
Puh. 132

NAHKA- JA KENKÄKAUPPA

Pohjois-Karjalan Osuusliike r. l.

suosittelee monipuolisesti varustettuja myymälöitään

**Joensuussa
ja ympäristöpitäjissä.**

Bensiiniasemat:

Joensuussa, Kontiolahdessa, Romppalassa, Keskijärvellä, Koverossa ja Tuupovaarassa.

Valokuvaajat!

Tarvikkeenne ostatte halvimmalla

ANSU HÄMÄLÄISEN VALOKUVAUSTARPEISTOSTA

Joensuussa Siltakatu 6 kellari-
kerroksessa.

Harrastelijain töitä valmistetaan.



Onnekkaat **KIHLAT**

KULTASEPPÄ J. MALISELTA
JOENSUU, KAUPPAK. 21

Puhelin 304, as. 186

Kahilan Kahvila

Kauppa- ja Malmikadun kulmassa

Puh. 43

Vanhin kahvila paikkakunnalla.

Siisti ja viihtyisä.

Osakeyhtiö Hallman

Joensuu

TUKKULIIKE

Puhelimet 27 ja 30

RAUTAKAUPPA

Puhelimet 230 ja 126

Rauta-, Väri-, Rakennus- ja Taloustavaroita
Autotarvikkeita * Räjähdyksaineita * Aseita



Arv. matkailijoille suosittelemme

Kahvila- Ravintolaamme

joka sijaitsee Nurmeksen aseman
läheisyydessä Kauppatorin varrella

Ruoka- ja Sekatavaramyymälämme

auliisti palvelevat Teitä hankkies-
sanne matkatarvikkeita.

Jukolan Osuuskauppa r.l.

Nurmes



Lieksan Radio-, Sähkö- ja Paperikauppa

Lieksa puh. 131

RADIOKONEITA, RADIO- JA SÄHKÖTARVIKKEITA

GRAMOFOONEJA -levyjä sekä muita soittimia

VALOKUVAUSKONEITA -filmejä -levyjä ja papereita

POLKUPYÖRIÄ ja -osia runsas varasto

ENGLEBERT AUTORENKAITA

Auton- ja radion-akkumulaattoreja sekä erilaisia kuivapariistoja

Akkumulaattorien lataamo ja korjaamo.

OSUUSLIIKE

YHTEISHYVÄ r.1.

VÄRTSILÄ

Käyttäkää

KAHVILA-RAVINTOLAAMME

PUHELIN 62

PIELISJÄRVEN APTEEKKI

Lieksassa

Omist. *Eino Setälä*

Toiminimi

KEMIKAALIKESKUS

Lieksassa

Ensiluokkainen kemikaaliliike paikkakunnalla.

(Huomattava ostoalennus)

LÄÄKEVARASTO

VIEKI

Lääkkeitä, sidetarpeita,

kosmeettisia aineita y. m.

KESKUS-KAHVILA

JOENSUU TORIK. 20 PUH. 423

Suositteltaan arv. yleisölle viihtyisänä käyntipaikkana.

SIVULIIKE

KAHVILA ja RAVINTOLA

Joensuussa Linja-auto-aseamalla. Hyvää ruokaa ja kahvia aina saatavana.

Matkailijoille

on mukavinta pistäytyä ostoksilla uudenaikaisessa ja hyvin varustetussa

Herku-, Hedelmä- ja Ruokatavaramylässämmme

mikä sijaitsee torin kulmassa, valtakatujen risteyksessä, lähellä linja-autoasemaa.

T:mi P. KOTILAINEN

Puhelin 15.



Pielisjärven Osuusliike r.l.

O. PIIPPONEN Joensuu / Puh. 163.

Harjoittaa säännöllistä linja-autoliikennettä linjoilla

Joensuu - Tohmajärvi - Kitee. Joensuu - Rääkkylä - Kitee.
Joensuu - Rääkkylä. Nurmes - Iisalmi. Sortavala - Wärtsilä.
Koirinoja - Suojärvi. Pitkäranta - Käsnäselkä.

Vuokraa linjavaunuja yksityisiä matkoja varten
Suorittaa järeämpää hinausta Tankki-Traktoreilla kaikkialla Suomessa

S. ROMPPANEN

Sekatavarakauppa

Nobel Standart bensiiniasema.

Ilomantsi / Puh. 6.

S/S PIELINEN

Lieksa - Koli - Juuka

Lieksasta - Koliille	lähtee joka perjantai klo	14
» » » »	lauantai »	18
» » » »	sunnuntai »	12
Kolilta - Lieksaan	» » lauantai »	7 ja 20,15
» » » »	sunnuntai »	18
Lieksasta - Juukaan	» » torstai »	12
Juusta - Lieksaan	» » perjantai »	6

D. KOISTINEN

Lieksa - Puhelin 116.

LUETTELO ILMOITTAJISTA.

	Sivu
J. Aron Matkailijakoti	31
Oy. Hallman	33
P. Hietala	26
Ansu Hämäläinen	33
Joensuun Kirja- ja Paperikauppa	28
Oy. Joensuun Vuota- ja Nahkakomppania	32
Jukolan Osuuskauppa r.l.	34
Kahilan Kahvila	33
Kahvila-Ravintola Jokela	39
M. Kakkosen Urheiluliike	30
Karjalaisen Kehystämö	29
Kaupungintalon Ravintola	32
Keskus-Kahvila	36
Otto Kontkanen	40
T:mi P. Kotilainen	37
A. M. Koivula	31
Lieksan Radio-, Sähkö- ja Paperikauppa	35
J. Malinen, kultaseppä	33
Matkailijayhdistys	40
Osuusliike Oma-Apu r.l.	30
Osuusliike Yhteishyvä r.l.	35
S/S Orivesi	25
O. Piipponen	37
S/S Pielinen	37
Pielisjärven Apteekki	36
» » Kemikaalikeskus	36
» » Lääkevarasto	36
Pielisjärven Osuusliike r.l.	37
Pohjois-Karjalan Kemikaalikeskus	31
Pohjois-Karjalan Osuusliike r.l.	32
Ravintola Pirtti	31
S. Romppanen	37
E. Tirrosen Parturiliike	38
A. Toivanen	24
E. Toivanen	24
Tolvasen Konepaja ja Valimo Oy.	30
Turisti-Hotelli	27



PARTURILIIKE

KAMPAAMO

E. TIRRONEN

Joensuu, Siltak 6. Puh. 71.
Vastapäättä vapaudenpuistoa

LINJA-AUTOJEN KULKUVUOROT:

v. 1935.

Joensuu—Polvijärvi—Juuka

Lähtee	Arkipäivinä	Saapuu
13,00	Joensuu	8,30
14,00	Polvijärvi	7,30
15,00	Martonvaara	6,45
15,30	Timovaara	6,25
16,00	Juuka	5,45

Y. Mertanen.

Joensuu—Koli—Juuka

Lähtee	Tulee
10,20	Joensuu
12,10	Koli
13,00	Juuka

P. Hietala.

Joensuu—Polvijärvi—Perttilahti

Lähtee	Saapuu
12,00	Joensuu
13,15	Polvijärvi
13,45	Perttilahti

A. Hietala.

Heinävesi—Sarvikumpu—Liperi—Joensuu

Lähtee	Arkipäivinä	Saapuu
4,15	Heinävesi	17,00
5,30	Sarvikumpu	15,30
7,00	Liperi	13,50
7,50	Joensuu	13,00

E. Toivanen.

Joensuu—Tohmajärvi—Kitee

Lähtee	Saapuu
12,45	Joensuu
13,55	Tikkala
14,15	Onkamo
14,35	Kemie
15,35	Kitee

Joensuu puh. 163, 311. Kitee 48.
Osk. Piipponen.

Mikkeli—Varkaus—Joensuu

Lähtee	Tulee
12,00	Mikkeli
13,35	Juva
15,30	Varkaus
16,00	Varkaus
18,30	Karvio
20,30	Joensuu

Savonlinja Oy.

Varkaus—Liperi—Joensuu

Lähtee	Tulee
5,45	Varkaus
6,50	Rummukkala
7,25	Heinävesi
8,50	Onkisalmi
9,25	Liperi
10,15	Joensuu

Savonlinja Oy.

Joensuu—Tuusniemi—Kuopio

Lähtee	Saapuu
17,00	Joensuu
18,15	Kuusjärvi
19,15	Tuusniemi
20,45	Kuopio

E. Toivanen.

Joensuu—Rääkkylä—Kitee

Lähtee	Saapuu
10,45	Joensuu
11,30	Hammaslahti
12,30	Rasivaara
S. 12,45	Rääkkylä
13,30	Kitee

Joensuu puh. 163, 311. Kitee 29. Rääkkylä 20.
Osk. Piipponen.

Joensuu—Koli—Juuka

Lähtee	Tulee
13,30	Joensuu
14,10	Kontiolahti
14,45	Romppala
15,15	Ahmoavaara
15,20	Ahmoavaara
15,40	Koli Ylä-Maja

Otto Kontkanen.

Joensuu—Tuusniemi—Kuopio

Lähtee	Saapuu
9,10	Joensuu
10,30	Kuusjärvi
11,40	Tuusniemi
13,30	Kuopio

P. Hirvonen.

Joensuu—Kovero—Ilomantsi

Lähtee	Saapuu
9,00	Joensuu
9,45	Heinävaara
10,30	Kovero
11,30	Ilomantsi

Otto Kainulainen.

Kuopio—Kaavi—Joensuu

Lähtee	Saapuu
12,00	Kuopio
13,40	Kaavi
14,25	Maarianvaara
15,15	Polvijärvi
16,15	Joensuu

P. & A. Hietala.

Joensuu—Ilomantsi—Liusvaara

Lähtee	Saapuu
17,30	Joensuu
18,45	Kovero
19,30	Ilomantsi

I. Saarikivi.

Joensuu—Kaltimo—Ilomantsi

Lähtee	Tulee
15,00	Joensuu
15,35	Jakokoski
16,00	Kaltimo
14,45	Kuisma
15,00	Luhtapohja
15,30	Lylykosk. tieh.
15,40	Sonkaja
16,00	Ilomantsi

Otto Kontkanen.

Sortavala—Impilahti—Pitkäranta—Salmi

Lähtee	Saapuu
5,00	Sortavala
5,45	Heinäjoki
6,00	Läskelä
6,30	Impilahti
7,15	Koirinoja
7,30	Pitkäranta
8,25	Salmi

Sortavala puh. . Pitkäranta . Salmi.
Osk. Piipponen.

Nurmes—Lieksa—Ilomantsi

Viekinjärven itäpuolitse. — Nurmes—Joensuu ja päinvastoin matkustajien vaihdettava autoa Lieksassa. Joka päivä

Lähtee	Tulee
6,00	Porokylä
6,15	Nurmes
7,00	Vieki
7,45	Lieksa
9,00	Lieksa
11,50	Joensuu

Otto Kontkanen.

Sortavala—Harlu—Suistamo—Soanlahti—Värtsilä

Lähtee	Saapuu
14,15	Sortavala
15,00	Heinäjoki
15,15	Harlu
15,30	Häme Koski
15,45	Alattu
16,00	Suistamo
16,30	Soanlahti
17,40	Värtsilä

Sortavala puh. . Soanlahti 7. Värtsilä
Osk. Piipponen.

Joensuu—Savonranta—Savonlinna

Lähtee	Saapuu
18,30	Joensuu
19,15	Liperi
19,25	Onkisalmi
21,30	Savonranta
6,00	Orivirta
6,10	Orivirta
7,30	Kerimäki
8,00	Savonlinna

A. Toivanen.

Joensuu—Lieksa—Kuhmoniemi

Viekiin ja Nurmekseen matkustajien muutettava toiseen autoon Lieksassa. Joka päivä

Lähtee	Tulee
8,15	Lieksa
9,00	Jaakonvaara
9,30	Kivilahti
10,00	Hiiskoski
10,30	Lylykosk. tieh.
10,40	Sonkaja
11,00	Ilomantsi
13,00	Joensuu
14,00	Kaltimo
16,30	Ahveninen
17,00	Kelvä
17,45	Vuonilahti
18,15	Lieksa
20,15	Lieksa
21,45	Nurmes

Otto Kontkanen

Nurmes—Juuka—Halivaara—Akonpohja

Lähtee	Saapuu
13,30	Nurmes
15,15	Juuka
16,00	Halivaara
17,30	Akanpohja

Mikko Pennanen.

Nurmes—Juuka—Kuopio

Lähtee	Saapuu
4,50	Nurmes
6,00	Juuka
7,30	Luikonlahti
7,30	Kortteinen
8,00	Kaavi
9,40	Kuopio

P. & A. Hietala.

Iisalmi—Sonkajärvi—Rautavaara—Nurmes

Lähtee	Saapuu
9,45	Iisalmi
10,10	Ikänninmäki
10,45	Sonkajärvi
12,00	Rautavaara
13,05	Savikylä
13,30	Nurmes

Puh. Nurmes 194. Iisalmi
Osk. Piipponen.

Pitkäranta—Koirinoja—Käsnäselkä

Lähtee	Saapuu
5,00	Käsnäselkä
6,15	Lemetti
6,25	Koirinoja
7,30	Pitkäranta

Osk. Piipponen.

Koirinoja—Loimola—Suojärvi

Lähtee	Saapuu
7,20	Koirinoja
8,30	Loimola
9,45	Suojärvi
9,55	Kaipaa

Osk. Piipponen.



KAHVILA-RAVINTOLA JOKELA

JOENSUUSSA

Tori- ja Niskakat. kulmassa.

Suosittelee siistiä ja ajanmukaista

Ravintolaansa

ja

Kahvilaansa

Aamiaisia klo 10-13

Päivällisiä „ 16-19

Annoksia koko päivän
saatavana.

PUHELIN 299

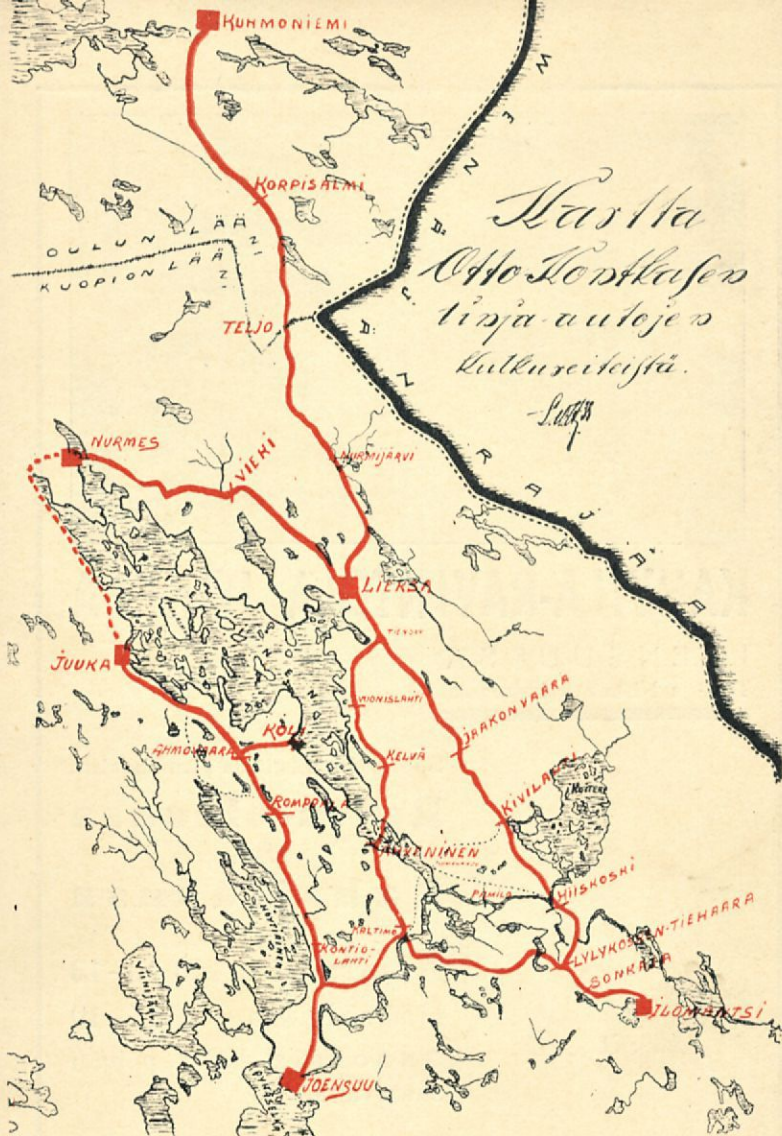
Yllämainittuina aikoina seisova voileipäpöytä. Vakinaisille ruokailijoille alennus. Kahvi- y.m. tilaukset puh. 299 kaupungille toimitetaan huolellisesti ja nopeasti. Erikoinen kahvilaatu nykyään käytännössä.

Maaseutulaiset ja matkailijat, käykää tutustumassa!

Olutta ja makkaroita

klo 9 alkaen koko päivän saatavana

T E R V E T U L O A I



OTTO KONTKASEN linja-autot

kulkevat neljällä luonnonkauniiden paikkojen halki kulkevalla linjalla Pohjois-Karjalassa. Käyttäkää näitä suosittuja linjoja, aikataulut liitteessä. Paikatilauksista y.m. tarkkoja tietoja antaa Joensuussa Oy. Matkahuolto, puh. 311 (Linja-autoasema)

LIITY JÄSENEKSI

Suomen Matkailijayhdistykseen!

ASIAMIEHET Joensuussa, jotka m.m. ottavat uusia jäseniä: johtaja J. A. Barck, kauppias Eino Partanen, satamamestari Simo Seppälä, merikapit. A. Karessuo, agronomi K. A. Herkamo, pankinjohtaja Veikko Ruuhiala ja kaup.palvelija Einari Salmensuu.