

Maakuntain Kirja

MATKAILUREITILLE TAMPERE-VAAASA

Parkanon Liite

TOIMITTANUT JA KUSTANTANUT

POHJOIS-SATAKUNNAN MATKAILUSEURA RY.

Hinta 3:—



Kun juot . . .

Juo **PORIN OLUTTA!**

PORIN OLUTTEHDAS OY.

Perustettu v. 1863.

*Pohjois-Satakunnan suurin ja
lajirikkain herrain ja naisten*

Vaatetus- ja Jalkine liike

on PAAVO KORPELAN liike
Parkanossa. Puhelin 37.

HELSINGIN
YLIOPISTON
KIRJASTO

MAAKUNTAIN KIRJA

Matkailureitille Tampere—Vaasa

PARKANON LIITE

Toimittanut ja kustannut

POHJOIS-SATAKUNNAN MATKAILUSEURA R.Y.

Vaasa 1937. Vaasan Kirjapaino.



Parkanon kirkko.

PARKANO

Asema, luonto ja asutus.

Parkano sijaitsee Turun ja Porin läänin koilliskulmassa, mitä nykyään sanotaan Pohjois-Satakunnaksi. Siitä ja paikkakunnan verraten myöhäisestä lappalaisasutuksesta johtuu toisinaan käytetty leikillinen nimitys Satakunnan Lappi.

Pinnan muodostukseltaan Parkano on yleensä vaihtelevaa. Niinpä muutamia vuosia sitten pitäjän alueelta etsittiin paikkaa, johon voitaisiin rakentaa maalentokenttä, mutta tarpeeksi suurta tasankoa ei löydetty. Mitään tunturiseutua Parkano



Poikkeusjärvi.

ei silti ole, sillä maan korkeus merenpinnasta on vain siinä 150 metrin vaiheilla. Vesistöt ovat yleensä pieniä, mutta niitä on verraten runsaasti, esim. järviä satakunta. Monet ovat hyvin luonnonkauniita ja houkuttelevat kesäisin matkailijoita luokseen. Useita koskiakin on, vaikka ne ovat enimmäkseen pieniä, mutta kuitenkin pientä teollisuustoimintaa palvelemaan kykeneviä, ja niistä ovat monet saaneetkin partaalleen myllyn, sahan tai sähkölaitoksen. Viimeksimainitunlaisen laitoksen mukavuuksia on Parkanon kirkonkylä saanutkin nauttia jo vuosikymmeniä eli aikaisemmin kuin monet muut paikkakunnat.

Suuria viljelyslakeuksia Parkanossa ei ole, mutta viime aikoina on kuitenkin peltomäärä nopeasti lisääntynyt. Metsiä on sen sijaan runsaasti, ja varsinkin valtion mailla voi vielä tavata suurtakin metsää. Kasvullisuus on yleensäkin verraten runsas. Niinpä voi Parkanosta löytää runsaasti sellaisia kasveja, mitkä esim. muutamien kymmenien kilometrien päässä alkavalla Etelä-Pohjanmaalla ovat hyvin harvinaisia tai kokonaan puuttuvat.

Maan laatu viljelykselle on yleensä puhuen pikemmin karua kuin hedelmällistä ja ehkä tästä osaksi, samoinkuin

AIKATAULU

Lähtö- ja saapumisajat.

Autot lähtevät:

Tampereelle suoraan	klo 6.15
Tampereen Kovelahden kautta	„ 6.30
Kauhajoelle Karvian kautta	„ 11.20
Tampereelle suoraan	„ 11.30
Vaasaan Kurikan kautta	„ 14.45
Tampereelle suoraan	„ 17.45

Autot saapuvat:

Tampereelta	„ 11.20
Vaasasta	„ 11.30
Tampereelta	„ 14.15
Kauhajoelta	„ 17.45
Tampereelta	„ 17.50
Tampereelta Kovelahden kautta	„ 19.45

Juna-aikataulu.

Saapuvat junat:

Junat saapuvat Porista	klo 21.10 — 14.35
Junat saapuvat Virroilta	„

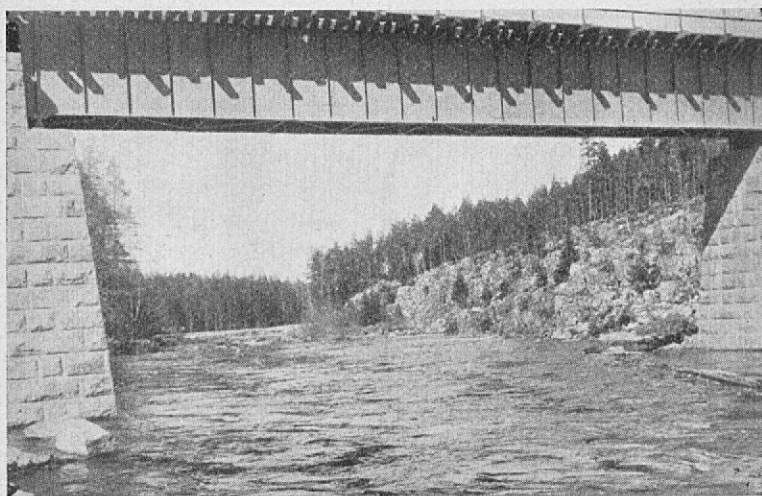
Lähtevät junat:

Junat lähtevät Poriin	klo 6.30 — 16.00
Junat lähtevät Virroille	„

A. MOISIO

Puh. Parkano, Mäkinen.

(Ilmoitus.)



Käenkoski ja rautatien silta.

siitä, että pitäjän alueella on paljon valtionmaita, johtuukin se, että asutus on kokolailta harva. Sitä paitsi paikkakunnan asuttaminen on tapahtunut varsinaisesti vasta suurten nälkävuosien 1867—68 jälkeen. Parkano oli aikaisemmin pinta-alaltaan toistatuhatta neliökilometriä, mutta sittemmin siitä on eronnut itsenäiseksi kunnaksi Kihniö. Toisaalta on Parkanoon tullut idän puoleiselta naapurilta, Kurulta, lisäalueena Aurejärven kylä.

Nykyisin Parkanon pinta-ala on 888,46 km². Asukasluku oli v. 1935 7,797 henkeä, joten asutustiheys ei ole suuri, koska edellisten nojalla saadaan vain 8,8 henkeä neliökilometriä kohden.

Edellämainituista seikoista ja viime aikoihin asti huo-noista kulkuyhteyksistä johtuen, ovat maatalousolot olleet pitäjässä jokseenkin alkeelliset. Viime vuosiin asti on eletty suuressa määrässä luontaistaloudessa. Viljaa on kuitenkin täytynyt ostaa rahalla, mitä taas on saatu metsistä. Aikaisemmin metsätulot saatiin n. s. lankkusahauksella, mutta 1900-luvun alusta lähtien kantorahoina, tukkitöistä yms. Kruunun-torppareita tuli vähitellen runsaasti valtion metsämaille, mutta pitkät ajat pysyi maanviljelys heillä sivuelinkeinona. Vähitel-

8

Vaasa

Vaasa
Smk.

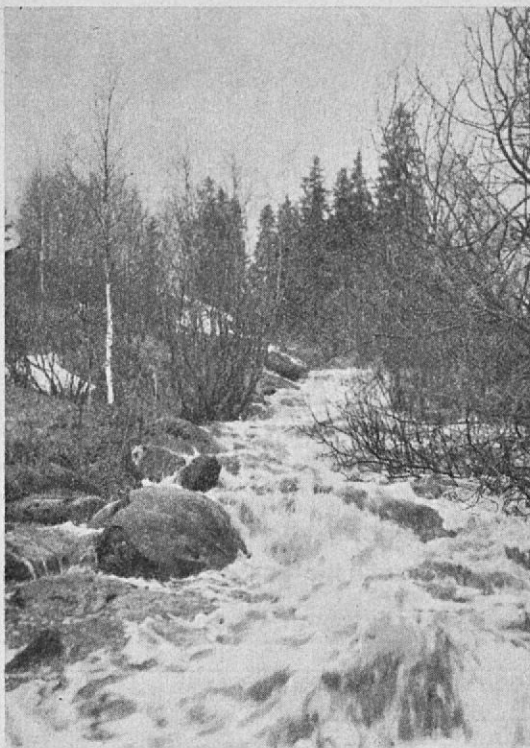
Matkustajataksat linjalla Vaasa—Parkano—Tampere.

	2	Vanha Vaasa																																			
	5	3	Tuovila																																		
	7	5	3	Ruto																																	
	8	7	5	3	Laihia kk.																																
„	18	10	8	7	5	3	Jakkula																														
„	22	12	10	8	7	5	3	Kylänpää																													
„	26	14	12	10	8	7	5	3	Jokikylä																												
„	29	16	15	12	10	8	7	5	3	Jokiperä																											
„	33	18	16	14	12	10	9	8	6	3	Huissinkylä																										
„	30	20	18	16	14	12	11	10	7	6	3	Koskenkoa																									
„	40	22	20	18	16	14	13	12	9	8	6	3	Kurikkerva																								
„	44	24	22	20	18	16	15	14	12	11	9	6	3	Luopa																							
„	48	26	24	22	20	18	17	16	14	13	11	9	6	3	Jokipii																						
„	52	28	26	24	22	20	19	18	16	15	12	10	7	5	2	Jalasjärvi kk.																					
„	54	30	28	26	24	22	21	20	18	17	14	12	10	8	6	3	Keskikylä																				
„	60	33	31	29	27	25	24	23	21	19	17	14	12	10	8	6	3	Sillanpää																			
„	65	36	34	32	30	28	26	25	23	22	20	17	14	12	10	8	5	3	Ylikylä																		
„	74	41	39	37	35	33	31	29	27	26	23	20	18	16	14	13	11	8	5	Erkala																	
„	80	44	42	40	38	36	34	32	30	28	26	23	20	19	16	16	14	11	8	3	Linnankylä																
„	87	48	46	44	42	40	38	36	34	32	30	27	25	23	21	20	18	15	12	8	5	Parkano															
„	90	50	48	46	44	42	40	38	36	34	32	29	27	25	23	22	20	17	15	10	7	2	Alaskylä														
„	96	53	51	49	47	45	43	41	39	37	35	32	30	28	26	25	23	21	19	14	11	6	4	Kasittula													
„	99	55	54	52	50	48	46	44	42	40	38	36	34	32	30	28	26	24	22	17	14	9	7	3	Kovelahden salmi												
„	103	57	56	54	52	50	48	46	44	42	40	38	36	34	32	30	28	26	24	20	17	12	10	6	3	Kilvakkala											
„	105	58	57	55	53	51	49	47	45	43	41	39	37	35	33	31	29	27	25	21	19	14	12	8	5	3	Ikaalinen kauppala										
„	108	60	59	57	55	53	51	49	47	45	43	41	39	37	35	33	31	28	26	23	21	17	15	11	9	6	4	Osara									
„	112	62	61	59	57	55	53	51	49	47	45	43	41	39	37	35	33	29	27	24	22	18	16	12	10	7	5	2	Kyröskoski								
„	114	63	62	61	59	57	55	53	51	49	47	45	43	41	39	37	34	31	29	25	23	19	17	13	11	8	6	3	2	Hämeenkk. kk.							
„	116	64	63	62	60	58	57	55	53	51	49	47	45	43	41	40	37	33	31	26	24	20	18	15	13	11	9	6	5	4	Mahnala						
„	119	66	65	64	62	60	59	57	55	53	51	49	47	45	43	42	39	35	32	27	25	22	20	17	15	13	11	9	8	7	3	Pinsiö					
„	123	68	67	65	63	61	60	58	56	54	52	50	48	46	44	43	40	36	33	28	26	23	21	19	18	16	14	12	11	10	6	3	Y.j.				
„	126	70	69	67	65	63	62	60	58	56	54	52	50	48	46	45	42	38	35	30	28	25	23	21	20	18	16	14	13	12	8	6	4	T.			
Edestak.	126	125	121	117	114	112	108	105	101	98	94	90	87	83	81	76	69	63	54	51	45	42	38	36	33	29	26	24	22								

Alin matkustajataksa on 2 mk. Polkupyörien kuljetuksesta matkustajan mukana on alin taksa 3 mk. kpl., ilman matkustajaa 5 mk. kpl. Paketeista alin taksa 2 mk. kpl. Matkustajan matkatavarat, kuten esim. matkalaukut, kuljetetaan vapaasti matkustajan mukana.

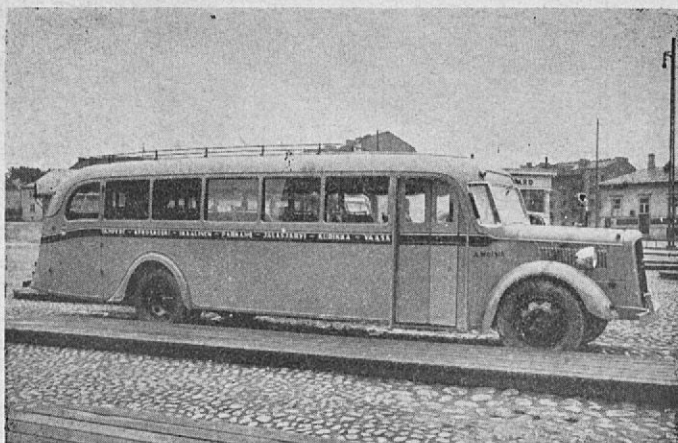
Edestakaisista matkalipuista, joiden hinta on Smk. 20:— tai siitä ylöspäin, lasketaan 10 % alennus.

(Ilmoitus.)



Pappilan koski.

len on tilanne kuitenkin muuttunut. Niinpä viime vuosisadan alussa pitäjässä oli vain 20 tilaa, joilla peltomäärä vaihteli 5—10 ha:n paikkeilla kokonaispinta-alan ollessa 200—400 ha. Sitä vastoin nykyään pitäjässä on jo 400 itsenäistä asutustilaa-kin ja uusien hakuja valtion maille on vireillä sadoittain. Vaikka maaperä onkin viljelykselle karua, kuten edellä jo huomautettiin, on väestöllä kuitenkin kasvava halu pyrkiä saamaan toimeentulonsa maasta. Tämä on tietenkin välttämätöntä jo siitäkin syystä, että metsät vähenevät vuosi vuodelta, kun niiden hakkaus on ollut varsinkin viime aikoina hyvin runsasta. Peltoala on nykyisilläkin tiloilla edelleen pieni, keskim. 5—10 ha, ja suurimmilla 50 ha. Mutta viljelystaso on noussut, eikä pitäjään enää tarvitse tuoda muualta



Auto lähtee Tampereelta Vaasaan klo 11.10

Auto lähtee Vaasasta Tampereelle klo 6.00

TAIMI JOKINEN

Parturiliike :-: Kampaamo

Puhelin: Parkano 21

Väinö Jokisen Vuokra-autoasema

Vastapäätä Hotelli Parkanoa. Puhel. 21

Kansantalon Ravintolat

T A M P E R E E L L A

palvelevat matkailijoita. Ensiluokan oikeudet



Venesjärven rantaa.

viljaa, vaan tilat omavaraistuvat nopeasti. Osuustoiminta ja vapaaehtoinen maatalousneuvontatyö samoinkuin puolueeton pienviljelijätoiminta ovat olleet omiaan edistämään maataloudellista nousua, mikä ilmenee parantuneena peltoviljelyksenä, parantuneena karjataloutena ja tilojen ympärille muokattuina pikku puutarhoina ym. Pitäjässä on yksi esikuva- ja maatalouskirjanpitotila.

Parkano Pohjois-Satakunnan liikekeskuksena.

Siihen aikaan kun Ilkan nuijamiesjoukko suuntasi kulkunsa mm. Parkanon kautta etelään, ei teistä ollut paljon tietoa eikä niitä silloin vielä tarvittukaan. Mutta kun nykyään pääsee Parkanosta jo kuuteen suuntaan maanteitä pitkin, joista useimmat ovat melkoisen hyvässä kunnossakin ja pääsuuntiin menevät talvellaakin liikennöitäviä, ei uskoisi, ettei pitäjässä ennen 1830-lukua ollut palastakaan maantietä. Ja jos nykyään tarkastetaan liikennettä noilla teillä, voidaan heti todeta, että teitä myös tarvitaan, sillä liioittelematta voidaan sanoa Parkanon liikennevilkkauksen vetävän vertoja mille muulle ympäristön paikkakunnalle hyvänsä. Parkano näyttää olevan muodostumassa jonkinlaiseksi ”erämaan keskuksesi” ikäänkuin Sata-

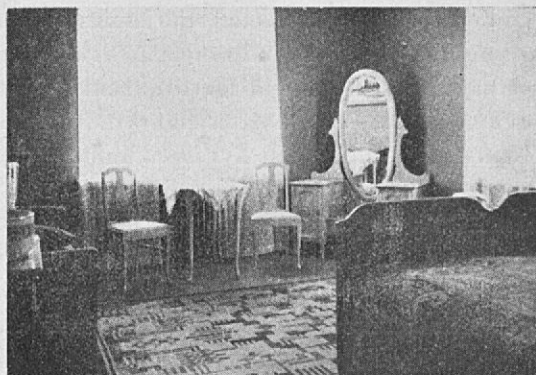


HOTELLI PARKANO

(Rekisteröity matkailuliikenteelle)

Puhelin 37

Huoneita matkustajille 14 sekä ensiluokan ravintola. Hotelli ja Ravintola voi ottaa vastaan retkeilyseurueita sekä viikonlopun viettäjiä kaupungista.





Kuva Parkanon liikekeskuksesta.

kunnan Lapin Rovaniemeksi. Jos tätä ajatusta pidettäisiin liian optimistisena ja tulevaisuuteen kuuluvana asiana, on Parkano tällainen keskus joka tapauksessa jo nyt asemansa puolesta, sillä etäisyys huomattavampiin liikekeskuksiin kuten Tampereelle, Vaasaan, Poriin ym. on jokaiseen siinä 100 kilometrin paikkeilla, Vaasaan kuitenkin suurempi. Paikkakunnan liikennettä lisää tietenkin myös Porin—Haapamäen rata, mikä Porin Parkanon välillä on jo säännöllisen liikenteen palveluksessa. Jos taas Tampereen—Seinäjoen ratahanke joskus toteutuu, tulee tämä rata todennäköisesti Parkanossa leikkaamaan edellämainitun radan. Tämän teoksen julkaisijan Pohjois-Satakunnan Matkailuseuran aloitteesta on viime vuonna ryhdytty myös maakuntain miesten puolelta toimenpiteisiin Tampereen—Vaasan valtatie rakentamiseksi, ja jos tämä keran toteutuu, on Parkano tosiasiallisesti se, miksi sitä sanottiin, Pohjois-Satakunnan liikekeskus.

Kehitys ei kuitenkaan ole pysähtynyt vain teihin, vaan myös teiden varsille on alkanut tulla asutusta ja elämää. Niinpä on Parkanon kirkonkylään kohonnut jo muutamia ajanmukaisia liiketaloja ja uusia on nousemassa, ja niiden mukana kasvaa tietenkin myös liikkeiden lukumäärä, mitä jo



Matkailijat!

Ylläoleva liike on paikkakuntamme monipuolisimmin ja parhaiten varustettu liike kangas-, jalkine-, seka- ja ruokatavaraosastoineen, joista viimeainittu on **ainut koneellisella jäähdyttämöllä** varustettu ruokatavaramyymälä paikkakunnalla. Säännöllisesti uusiintuva varasto erilaisia leikkeleit, joiden korkeasta laadusta on **KARJAKESKUSKUNNAN** nimi takeena.

VALION kuuluisaa **KERMAJÄÄTELOA**

Parkanon Osuusliike r. l.

Puolueeton osuuskauppa paikkakunnalla

PARKANON HUONEKALULIIKE

Parkano, puh. 75

Valmistaa omien ja teettäjäin piirustusten mukaan kaikenlaisia sisustuksia koteihin, konttoreihin, kauppaalikkeisiin, apteekkeihin y. m.

**Laatii piirustuksia ja kustannusarvioita.
Tiedustelkaa hintojamme.**



Saari Parkanonjärvessä.

nyt jotkut pitävät pikemmin liian suurena kuin liian pienenä. Myös teollisuustoiminta kasvaa vähitellen, edellytysten mukaan tietenkin etupäässä sahateollisuus.

Parkanon kautta kulkeva matkailureitti.

Maamme muodosta, teistä ja asutuksesta johtuen suuntautuu matkailuliikenne etupäässä etelästä pohjoiseen. Tähän asti on tämä kuitenkin tapahtunut suureksi osaksi edestakaisin Itä-Suomen kautta. Vaikka siellä onkin kieltämättä paljon ja verratonta luonnonkauneutta nähtävänä, on kuitenkin liian yksipuolista, että matkailijat tutustuvat vain osaan maasta, millä on mahdollisuus tarjota mitä monipuolisinta nähtävää turisteilleen. Yleensä näytään otaksuvan, etteivät ulkomaalaiset halua nähdä maastamme mitään muuta kuin sen luonnonkauneutta. Tämä ilmenee maastamme tehdyistä matkailumainoksista ja siitä, missä muodossa mainonta tapahtuu. Lisäksi unohdetaan helposti, että myös suurta yleisöä olisi tehokkaasti valmennettava ottamaan vastaan matkailijoita ja heitä palvelemaan.

Täytyy otaksua, että niinhyvin oman maan kuin ulkomaankin matkailijat haluavat tutustua kaikkeen, mitä maassa eri

Suosittellemme arv. matkailijoille ensiluokkaisia meijerituotteitamme, joita on saatavana ravintola-, kahvila- ja kauppaliikkeistä Parkanossa.

KESKI-PARKANON OSUUSMEIJERI r.l.

Ajanmukainen meijerilaitos paikkakunnalla

POHJOIS-SATAKUNNAN OSUUSLIIKE

Perustettu vuonna 1935

Jäsenmäärä 500
Myymlöitä Pohjois-Satakunnan eri pitäjissä 10
Ruokatavara-osasto, jäädyttämöllä varustettu
Leipomo, ensiluokkaisin paikkakunnalla
Liikevaihto kohoaa vuodessa n. 5,000,000:—

Pohjois-Satakuntal. kuluttajaväestön omistama liike ja suosittu ostopaikka

KAHVILA - RUOKALA

*liikenteen keskuksessa on ol-
lut aina matkailijain suosiossa.*

IDA HEINÄNEN

Mansukosken Sekatavarakauppa

Karviaan johtavan tien varrella on Parkanossa saanut mainetta tavaralaadun hyvyydellä ja hintojen halpuudella.

PUHELIN 70

elämänaloilla on näytettävää. Sen vuoksi matkailureittienkin tulisi olla niin suunnattuja, että tällaisen yleiskäsitksen saaminen kävisi mahdolliseksi. Tämä ajatus yhtenä lähtökohdanaan on Pohjois-Satakunnan Matkailuseura ryhtynyt tätä opasta toimittamaan. Kysymyksessä oleva reitti on väli Tampere—Vaasa, ja se sopii hyvin joko meno- tai paluutieksi etelästä pohjoiseen suuntautuvalla matkailuliikenteelle. Mainittakoon, että edellämainitulla välillä kulkevilla linja-autoissa saavat matkustajat, jotka kuuluvat jäseninä Suomen Matkailijayhdistykseen, 10 %:n alennuksen lippujen hinnoista.

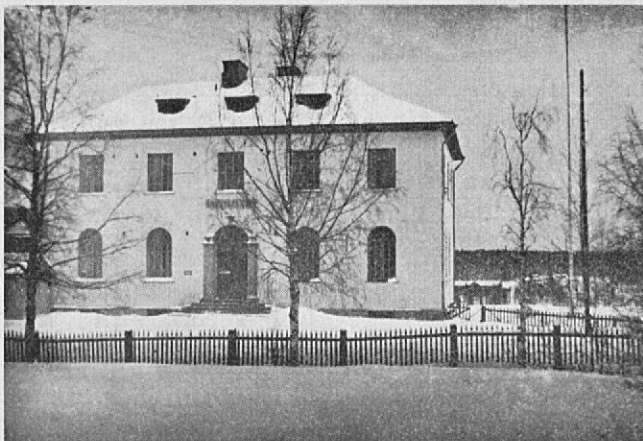
Esittelemme seuraavassa lyhyesti matkailijoille Parkanoa sinne eri teitä tultaessa.

Tampereelta tultaessa aukenee ensimmäisenä eteemme Alaskylä, mikä Parkanonjärveä ympäröivänä on luonnonkaunis. Kyläkunnassa on puolentoistakymmentä taloa, mitkä voivat vastaanottaa kesävieraita. Parkanonjärvi on noin 8 kilometrin pituinen ja koko lailla kalarikas. Matkaa on Parkanon kirkolle 5—6 kilometriä.

Itäiseltä suunnalta eli Kurun kautta Tampereelta tultaessa on ensimmäisenä Aurejärven kylä, mikä "satasaarisine" Aurejärvineen voi tarjota vaihtelevaa katseltavaa ja missä on muutamia isohkojakin ja kesävieraita vastaanottamaan kykeneviä taloja. Aurejärvi on lisäksi varsin kalarikas, joten kalamieskin voi sen rannoilla viihtyä. Matka on Parkanon kirkolle n. 20 kilometriä. Seuraava kylä on Vahojärven vesistön ympärillä oleva ja saman niminen. Myös Viljakkalan kautta tultaessa voidaan matka suunnata Vahojärven kautta. Kylässä on parisenkymmentä taloa, joilla on mahdollisuus ottaa vastaan kesävieraita. Monien niemien ja lahtien somistama vesistö on melkoisen laaja. Matka Parkanon kirkolle on n. 15 kilometriä.

Porista Parkanoon tultaessa on ensimmäisenä Sydänmaan ja sitä seuraavana Raivalan kylä. Asutus näissä on verraten harvaa eikä järviä ole paljon, mutta luonnonkauneutta ei silti puutu. Kylät ovat pinta-alaltaan varsin laajat ja niiden läpi kulkee Porin—Haapamäen rata.

Kauhajoelta ja Karviasta eli siis läntiseltä suunnalta tultaessa ovat ennen Parkanon kirkonkylää Vuorijärven ja Maja-järven kylät. Kalarikkaita järviä on useita ja niiden ranta-



● Ahkeruudella ja säästäväisyydellä luot varmuutta taloudelliseen elämäsi ja lisäät mahdollisuuksia saavuttaa päämääriäsi, esim. tehdä matkoja.

Säästä — säästöpankkiin.

PARKANON SÄÄSTÖPANKKI

Avoinna kello 10—14

Linja-autot

lähtevät Parkanosta:

Klo 5.30	Tampereelle	Kurun k.
„ 6.15	„	
„ 6.25	„	post.a.
„ 6.30	„	Kovel. k.
„ 6.40	Poriin	
„ 10.15	Jalasjärvelle	
„ 10.45	Tampereelle	
„ 11.20	Kauhajoelle	
„ 11.30	Tampereelle	
„ 14.45	Vaasaan	
„ 17.45	Tampereelle	
„ 18.00	Seinäjoelle	
„ 18.30	Karviaan	
„ 18.50	Kihniöön	post.a.

Sunnuntaina:

Klo 16.30 Poriin, josta paluu maanant. klo 1.15.

saapuvat Parkanoon:

Klo 5.25	Kihniöltä	
„ 6.15	„	post.a.
„ 9.30	Karviasta	
„ 10.50	Seinäjoelta	
„ 11.15	Vaasasta	
„ 11.20	Tampereelta	
„ 14.15	„	
„ 16.00	Porista	
„ 17.40	Tampereelta	
„ 17.40	Jalasjärveltä	
„ 17.45	Tampereelta	
„ 18.30	„	post.a.
„ 19.00	„	Kurun k.
„ 19.45	„	Kovel. k.

milla erittäin kauniita oleskelupaikkoja. Asutusta on verrattain runsaasti. Matka Parkanon kirkolle on kymmenkunta kilometriä.

Pohjoisesta voidaan Parkanoon tulla kahta eri tietä. Toista pitkin on säännöllinen linja-autoliikenne Tampereen ja Vaasan välillä ja rajoittuu Parkano tällä suunnalla Jalasjärven pitäjään. Melkein heti Parkanon puolelle päästäessä alkaa tien molemmin puolin olla siellä täällä pieniä salojärviä, joista varsinkin n. s. Vähävenesjärvi sitä ympäröivine kauniine kruunumetsineen on varsin viehättävä. Sen rannalle on Pohjois-Satakunnan Matkailuseura pyytänyt Metsähallitukselta lupaa saada rakentaa matkailumajan, mikä oikeus on nyttemmin myönnettykin. Nyt tulee Pohjanmaan lakeuksien asukkaille, jotka nykyään käyvät Parkanon puolella ihailemassa kirkasvetistä Mustajärveä, tilaisuus pysähtyä aivan maantien viereen. Asutus on näillä main melkoisen harva, mutta jo Kuivasjärven ympärillä on tiheämmin asuttua kylää. Tästä on Parkanon kirkolle vielä pari peninkulmaa, mutta välillä on vielä luonnonkaunis Linnankylä, mikä on erittäin sopiva kesäviettopaikaksi ja missä kesävieraita on jo ollutkin. Kalaisa Linnanjärvi hyvin asuttuine rantamaineen on omiaan houkuttelemaan matkailijoita. Järven toista puolta kaartuen tulee edellämainittu toinen pohjoisen tie Seinäjoelta Kihniön kautta. Tie kulkee jonkin matkan kaunista Mäntylänharjua pitkin, ja ennenkuin se yhtyy edellämainittuun Vaasan tiehen, on matkan varrella eräs luonnonkaunis paikka nimittäin n. s. kaitoihin vesiin kuuluva Rännärin koski, minkä yli menevällä sillalla kannattaa vähän pysähtyäkin.

Parkanon kirkonkylästä on edellä jo ollut puhetta, joten annamme sen itse esittäytyä lähemmin matkailijoille.

Parkanon Pukimo

Omistaja A. W. SAIRANEN

Puh.: Parkano 40

Naisten ja miesten täydellinen vaatetusliike.

Maanviljelijät!



Valmistamme hyväksi tunnettua "TEHO" nimistä äestä kahta eri suuruutta, n:o 1—1 hev., n:o 2—2 hev. Tehdään korjauksia autoihin, maanviljelys- y.m. koneisiin sekä kaasuhitsausta.

Matkailuliikenteessä suorittaa konekorjaukset Parkanossa

VEHONIEMEN KORJAAMO, Parkano

KIRJA- JA PAPERIKAUPPA

on autoliikenteen pysähdyspaikalla. Soveltuu hyvin matkailuliikenteelle käytettäväksi.

EILA KUIVASTO

Vanhin ja samalla lajirikkain Sekatavarakauppa Parkanossa

on E. KORPELAN KAUPPA,

puhelin 36

PARKANON HÖYRYSAHA

Y. KAUSE JA KUMPP. Puhelin 62.

Kauko Kiviniemen Sekatavarakauppa

on suosittu Parkanossa. Sijaitsee liikenneaukion vieressä.

TIEDONANTOJA:

Pohjois-Satakunnan Matkailuseura perustettiin 1936 ja on sen tarkoituksena kehittää matkailuliikennettä Tampereen ja Vaasan välille.

Seuran virkailijoina toimivat: puheenjohtajana rakennusmestari E. Leppänen, sihteerinä toimittaja K. V. Kulju ja rahastonhoitajana kamreeri M. Tuisku.

Seuraan jäseniä vastaanottavat seuran virkailijat.

Parkanon ja Kihniön kuntien alueella toimii matkailuasiamiehenä herra Tarmo Markkula, joka myöskin kirjoittaa halukkaita jäseniksi.

Matkailulinjoilla Tampere—Vaasa, Tampere—Kauhajoki, Parkano—Tampere, Juhtimäki—Tampere ja Tampere—Viljakkala—Parkano—Seinäjoki myönnetään matkailuseuran jäsenille autotaksoista 10 % alennus.

Hotelli Parkano on rekisteröity Suomen Matkailijayhdistyksen matkailuhotelliksi Parkanossa.

Hotelliin pyydetään ennakolta ilmoittamaan, puhelimella 37, jos suurempia retkeilykuntia pysähtyy Parkanoon ruokallemaan.

Postikonttori Parkanon kirkolla on avoinna: Klo 9—11, 13,30—14, 15,30—16, 18—18,30, 19,30—20. Pyhänä 9,30—10, 19,30—20 ja rautatieasemalla aseman aukioloaikoina.

Matkailuseuran toimialueena ovat kaikki ne kunnat, jotka sijaitsevat Tampere—Parkano—Vaasa matkailureitin varrella.

Pohjois-Satakunnan Matkailuseuran Hallitus.

MATKAILU

vaatii, paitsi ensi sijassa rahaa, myös vuoden aikojen mukaisia sopivia

PUKIMIA.

Laaja miestenkankaitemme varasto käsittää paljon sellaisia korkealuokkaisia

KANKAITA,

joista valmistetuissa pukimissa matkailija tuntee olonsa

TYTTYVÄISEKSI.

Matkailupukimien täydennykseen kuuluvat myös villalangoista valmistetut kudonnaiset, joiden aineet saadaan parhaiten

VILLALANGOISTAMME.

KLINGENDAHL, TAMPERE

Matkailijat y.m. pistäytykää **LOTTIEN** sinisvalkoisessa kioskissa, Parkanon kirkolla, virvokkeita, jäätelöä ja hedelmiä nauttimassa.

Saatte virkistyksen ja annatte rovon isänmaalle.

Parkanon Maanviljelijäin Osuuskassa

Parkano, puh. 78

Paikkakunnan vakavarainen rahalaitos

Ottaa vastaan talletuksia ja maksaa niistä korkeimman käyvän koron ja myöntää edullisesti erilaista luottoa.