

MATKAILU- JA ULKOILU- REITTEJÄ RAJASEUDUILLA



SUOMEN RAJASEUTUYHDISTYS

HELSINGIN
YLIOPISTON
KIRJASTO

SUOMEN RAJASEUTUYHDISTYKSEN MATKAILUMAJAT.

Seuraavassa luetellaan ja selostetaan Suomen Rajaseutuyhdistyksen kesäksi 1935 järjestämät matkailumajat ja matkailijain levähdyspaikat. (Yhdistys järjestelee matkailuoloja vain niillä rajaseutualueilla, joihin varsinainen matkailijajärjestömme ei ole toimintaansa kohdistanut).

Suomen Rajaseutuyhdistys on järjestänyt alkavaksi kesäksi seuraavat maja- ja levähdyspaikat (niistä saa myös ruokaa ja kahvia).

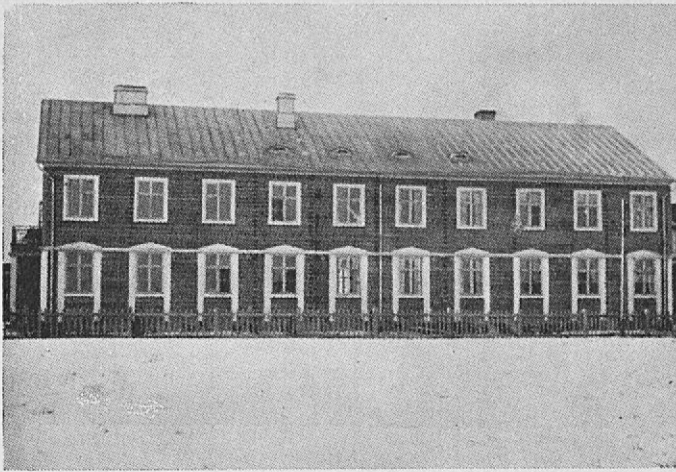


Taipaleen retkeilymaja.

Taipaleen retkeilymaja, Tolvajärvellä, n. puolentoista kilometrin päässä maantiestä. Käytettävänä huone ja kuusi aittaa, yhteinen pirtti ja kesäkuussa valmistuva uusi rakennus (pirtti ja 2 kamaria). Kalastuslupia saatavana majanhoitajalta. Sauna ja uimaraanta. Maja on tarkoitettu myös oleskelua varten. Puhelin on. Hoitajat Maija ja Alho Tiihonen. — Matka Värtsilästä tai Suojärveltä. M. m. postiauto kulkee.

Kuusamon kirkolla toimii kansanopisto matkailumajana. Majassa (oppilasrakennuksessa) on runsaasti tilaa. Postiautokulku m. m. Oulusta, Rovaniemeltä ja Kemijärveltä.

Käylän kalastusmaja, Kuusamossa, Käylänkoskella. Lohenonkismahdollisuudet. Opastetaan ja soudetaan alas Kitkajokea Juumaan, (josta edelleen Paanajärvelle), samoin reitillä Käylä—Ollila—Ristikallio—Kiutaköngäs. Postiauto kulkee Käylän kautta. Hoitaja Iikka Mustonen.



Kuusamon matkailumaja.

Juumassa (Kitkajoen suvanto) matkailijat majoittuvat *Yli-Juuman* taloon. Opastetaan Jyrävän koskelle, samoin saatetaan Oulanka-jokea pitkin Paanajärvelle.



Käylän kalastusmajalta.

Kiutakönkään erämaamaja, samannimisellä koskella Oulanka-joessa. Lohenonkimismahdollisuudet. Majassa ei ole asukasta. Käylän—Sovajärven maantie lähellä.



Kiutaköngään erämaamaja talvella.

Paanajärvellä majoittaa matkailijoita, tilaisuuden mukaan, Punaisen Ristin sairausmaja. — Voidaan tehdä moottoriretkiä Paanajärvelle.



Paanajärven sairausmaja.

Nuorusen tunturille menijät saavat majapaikan oppaan ja soutajan *Tavajärvellä* *Emil Aittakummun* talosta. Tavajärvelle voi mennä esim. postiautossa Vuotungista (Kuusamon—Paanajärven tie).

Sallan matkailumaja, Kuolajärven kirkolla, on *Heikki Korhosen* virallisen majatalon yhteydessä. Sallatunturi ja Rohmoivatunturi lähellä. Majasta alkaa retkeilyreitti (autoin, venein, jalkai-

sin) Aapajärven, Nivajärven, Jäniskönkään ja Kutsajoen kautta Vuorijärvelle, Kurtille ja takaisin Sallaan. Opastaja Aapajärvellä, isäntä *Esa Junnttila* ja Vuorijärvellä isäntä *Ossi Hautala*. — Toinen reitti haarautuu Nivajärven päästä tai Jäniskönkäältä *Jyrhämään* ja siitä 2 peninkulmaa moottorilla Tuutikylään, jossa on jo maantien pää ja voi puhelimitse tilata (op. *Parviainen* avustaa!) auton Kuusamosta. Matka edelleen Kuusamoon Paanajärven tai Kiutakönkään kautta. — Asiamies Kuolajärvellä nimism. *Kaarlo Kaitera*.

(Kuolajärvelle on äsken perustettu matkailijayhdistys, joka tulee huolehtimaan seudun matkailuasioista vastaisuudessa. On kuitenkin pyydetty, että Rajaseutuyhdistyksen mainostuksessa tehtäisiin vielä tällä kertaa selkoa Kuolajärven matkailujärjestelyistä, jotka olikin jo valmiiksi suunniteltu.)

Utsjoella saavat matkailijat majoittua *Alb. Keskitalon* majataloon. Utsjoelle sopii mennä maantien päästä, Inarin Kaamasesta, jossa postinhoitaja *Vaenerberg* antaa matkaohjeita ja majoitustakin talossaan.

Utsjoelta voi jatkaa esim. moottorilla Tenojokea alas Ruijaan ja palata Vesisaaren kautta.



Sallan matkailumaja.

Jalkamatkailureittejä rajaseuduilla.

Seuraavassa selostetaan eräitä jalkamatkailureittejä rajaseuduilla. Jalkamatkailuun yhdistetään usein venekulkua ja matkailijan harrastuksen mukaan, kalastusta.

Selonteko ei suinkaan ole tarkoitettu tyhjentäväksi. Tällaisia reittejä olisi laajalla rajaseudullamme melkein pä miten paljon tahansa, tietysti muillakin kuin tässä esitetyillä alueilla. Joka tapauksessa on tässä nyt — etupäässä itäiseltä rajaseutualueelta — eräitä reittejä jalkamatkailua harrastavalle yleisölle opastukseksi.

Reittejä Kuolajärvellä.

Majoituspaikkana Sallassa s. o. Kuolajärven kirkonkylässä on Heikki Korhosen matkailumaja. — *Asiamies:* nimismies Kaarlo Kaitera.

Retki Sallatunturille. Matkailijan on syytä käydä mahtavalla Sallatunturilla (n. 600 m.). Sinne on majapaikasta matkaa n. 6 km. Tunturi on siksi näkyvä, että sinne osaa oppaattakin, mutta jos aiotaan käydä myös Rohmoiva-tunturilla (650 m.), kuten suotavaa olisi, on silloin opas hyvä olemassa. Viimemainittu on noin 3 km kauempana kuin Sallatunturi.

Nivajärven — Vuorijärven — Kurtin reitti. Tämä mielenkiintoinen saloreitti alkaa Sallasta autolla Aapajärven rantaan (n. 2 1/2 penink.), Esa Juutilan taloon, josta saadaan opas, soutaja. (Veneeseen mahtuu 4—5 henkeä; jos retkeilijöitä on enemmän, saadaan toinen vene). Kaunista kapeata Aapajärveä soudetaan n. 5 km, sitten kävellään n. 6 km vedenjakajan poikki Pyhäjärven rantaan. Pyhä- ja Nivajärviä soudetaan taas n. 6 kilometriä viimeksi mainitun järven itäpäähän. Nämä järvet ovat kapeat ja korkeiden, jyrkkien vaarojen reunustamat. Soudetaan siis 5—6 km katkeamattomassa, syvässä rotkossa.

Nivajärven itäpäässä saattaa opas n. 4 km kuuluisalle Jäniskönkäälle («Niagara pienoiskoossa»), joka on Kutsajoessa. Jäniskönkäältä voi opas palata, sillä nyt alkaa pilkoitettu polku Vuorijärven rajakylään (matkaa n. 15 km). — Toinen reitti on venetie syväuomaista Kutsajokea Kahlauskoskelle ja siitä jalkaisin Vuorijärvelle. Tällöin on puhelimitse Vuorijärveltä tilattava veneen tuoja, Ossi Hautala, Jäniskönkäälle. — Vuorijärvelle voi myös

mennä autolla ja tehdä sieltä retken Jänisköngäs—Kutsajoki—Vuorijärvi. Vuorijärvellä voi majoittua *Erkki Lassilan* taloon. Myös sikäläisen *Punaisen Ristin* sairausmaja on matkailijoita auliisti majoittanut. Vuorijärvellä voi puhelimitse tilata auton Sallasta ja lopettaa salokierron tähän tai voi jatkaa sitä pohjoiselle suunnalle, Kurtille ja Tuuntsan laaksoon (kävelypolku n. 2 penik.). Kurtilta pääsee maanteitse Sallaan (auto puhelimitse). — Kierto Sallan Lapissa, hakkaamattomien metsien halki, syvissä ainutlaatuisissa rotkoissa, kuruissa, on erittäin mielenkiintoinen ja suositeltava.

Kuolajärven — *Kuusamon* reitti eroaa edellisestä Nivajärven itäpäässä tai Jäniskönkäällä ja jatkuu jalkamatkalla (5 km) *Jyrhämän* taloon. Matka jatkuu sitten moottorilla Auhti- ja Niluttijärviä (20 km) Tuutikylään. Tähän voi tilata Kuusamosta puhelimitse auton. Käännyttävä op. Parviaisen puoleen! Matka Kuusamoon Paanajärven (ja Nuorusen) tai Kiutakönkään ja Käylän kautta.

Reittejä Kuusamossa.

Kitkajoen ja Oulangan salomatkareitit ovat rajaseutumatkailijoiden erityisessä suosiossa. Lähtökohtana on tällöin *Käylän kalastusmaja*. Käylänkoski on Kitkajärvestä lähtevässä Kitkajoessa, joka laskee Oulankajokeen, mikä taas virtailee Paanajärveen. Käylä on Kuusamosta Kuolajärvelle vievän maantien varressa. Kuusamosta Käylään mentäessä sopii käväistä aivan tien vieressä sijaitsevalla Rukatunturilla, johon aurinko juhannuksen aikana näkyy. Tunturille, joka kylläkin on pieni, on helppo pääsy. — Käylässä voi onkia lohia ja muuten kalastella.

Käylästä voi tehdä retken *Kiutakönkäälle* — lohenongintakoski ja komeat vesiputoukset Oulankojoessa; erämaamaja matkailijoita varten. — Käylän—Sovajärven maantie sivuuttaa Kiutakönkään.

Käylästä on järjestetty vene- ja jalkareitti alas pitkin Kitkajokea Juumaan. Kalastaa voi matkalla. Juumassa majoitutaan *Yli-Juuman* taloon. Tästä opastetaan (esim. edestakaisin) jyrkälle ja ihmeelliselle Jyrävänkoscalle. Talossa voi levähtää kunnes jatketaan matkaa Yli-Juumasta saatavien oppaiden kera ensin n. 7 km maamatkaa Oulangan rantaan, josta tätä mutkaista jokea pitkin

soudellaan Paanajärvelle. Mainittakoon muuten, että niin Käylässä kuin Paanajärvelläkin kulkee postiauto.

Vielä opastetaan ja soudetaan Käylästä Ollilan ja Ristikkallion kautta Kiutakönkääle.

Nuorunen. Paanajärven ja Kuusamon kirkonkylän väliseltä maantieltä, Vuotungista, sopii lähteä Nuoruselle. Maantietä aluksi (postiauto kulkee) n. 18 km Tavajärvelle, jossa saadaan soutaja ja opas Eemil Aittakummun talosta; siitä saadaan myös ruokaa ja majoitusta. Matka jatkuu Tavajärveä ja noustaan sitten polkua myöten Nuorusen tunturille (keskikesän aurinko näkyy 3 viikkoa). Laajat näköalat valtakunnan rajan molemmin puolin. Tunturi on napapiirin eteläpuolen tuntureista korkein (585 m).

Iivaara. Sinne sopii lähteä esim. autolla Kuusamon kirkolta. Naamankajärven rantataloista pyydetään opas. Soudetaan muutamia kilometrejä mainittua järveä ja sitten polkua Iivaaralle (470 m), josta on erittäin kauniit ja vaihtelevat näköalat ja keskikesällä yöaurinko.

Reittejä Kainuussa.

Kainuuntuntijan A. Fräntin mukaan selostamme seuraavat reitit Kainuusta:

Hallan reitti. Hallan kuulu talo on Hyrynsalmella. Tähän tunnettuun jääkäritaloon sopii mennä joko Hyrynsalmen kirkonkylästä tai Kivelän torpan luota (Suomussalmen maantie). Kummastakin matkaa alle 10 km.

Möttösenvaaran reitti. Ristijärven kirkonkylästä voi polkumatkailija suunnata kulkunsa Sotkamon maantietä n. 5 km ja sitten poiketa Mustanvaaran kylätielle, jota n. 4 km kulkién tullaan Pyhännänkoskelle, josta saa polkutien jalkainsa alle ja pääsee Manilan talon kautta Möttösenvaaran taloon, joka on keskellä Risti-vaaran saloa.

Vihtamon—Sotkamon reitti. Vihtamon pysäkiltä jalkaisin Pussilan laivalaiturille. Matka n. 12 km, osittain maantietä, osittain polkutietä. Komeita maisemia. Taloja, joista saa ruokaa.

Vuokatin reitti. Vuokatin asemalta yli Vuokatin vaaran ja samalle asemalle takaisin. N. 10 km kierto.

Kuluntalahden—Torvelon reitti. Jalkamatka Kuluntalahden rautatiepysäkiltä paikallistietä Torvelon taloon Oulu-

järven rannalla. Saa nähdä m. m. Salmijärven ja voi nousta Häikiönmäelle ihailemaan näköaloja.

Koutaniemen—Vuoreslahden reitti. Kajaaninjoessa olevalta Koutaniemen laiturilta polkutietä Vuoreslahden kylään, josta kyläntietä takaisin Kajaaniin. Matka noin 20 km.

Reittejä Karjalassa.

Koitereen reitti. Uimaharjun asemalta maantietä Kivilahteen, Koitereen rannalle. Matka toista peninkulmaa. Kivilahdesta moottoriveneellä Koierta myöten Hiiskoskelle, josta äsken valmistunutta maantietä myöten Koitajoen suuntaisesti ed. mainitulle Uimaharjun—Kivilahden maantielle. Matkalla ehdottomasti poikettava Pamilolle, Koitajoen mahtavalle koskelle. Oppaan voisi pyytää esim. Kontiovaaran tienoilta. Matka koskelle n. 4 km. Matka Hiiskoskelta Uimaharjuun on parin peninkulmaa. — Kiintoisa reitti, jolla saa nähdä Koitereen ja Pamilon.

Reittejä Raja-Karjalassa. Retkeilijäin majapaikaksi ja keskuksiksi on Suomen Rajaseutuyhdistys järjestänyt matkailumajan Tolvajärvelle, nimittäin *Taipaleen retkeilymajan* Tolvaharjujen kohdalla, n. 1 1/2 km:n verran syrjässä varsinaisesta maantiestä. Majoja on tarkoitettu oleskeluakin varten ja siinä saa täysihoitoa.

Eri retkeilyreiteistä Raja-Karjalassa selostamme erään tämän maakunnan tuntijan ja jalkamatkailun harrastajan (*Eliel Vartiaisen*) laatiman suunnitelman.

1) Loimolan asemalta metsänvart. Jaatisen, n. 10 km., (joko moottoriveneekyydillä tahi myös asemalta autolla); edell. — Kontro n. 14 km.; edell. — Shemeikka, n. 5 km.; edell. — Ristsalmi, n. 12 km.

Tämä on varsin suositeltava lyhyen matkan reitti kahden pääliikenneväylän välillä. Kaunista salopolkua, komeata metsää, loppupuolilla runsaasti korpijärviä ja harjuja. Kontrossa vielä nähtävänä vanha savupirtti; kuuluisassa Shemeikan kylässä kannattaa käydä kalmistosarta katsomassa.

2) Loimola — Hynninen — Vilokki — metsänvartija Mielonen — Muunto, n. 20 km.

3) Soanlahti — Jalovaara — Muuanto — Kontro — Shemeikka Ristsalmi. Muuannosta Shemeikkaan n. 23 km. Korpipolkua. Erämaaretkeilijälle suositeltava. Jos aikaa on täpärästi voi Alatun asemalta ajaa autolla suoraan Muuantoon.

4) Soanlahti — Jalovaara — Muuanto — Pakkulinvaara — Tolvajärvi. Aluksi Muuannosta venekyydillä Koverojärven päähän. Reitti muuannosta Tolvajärvelle n. 20 km.

5) Värtsilän asema — Sammalvaara, n. 12 km; edell. — Kit-sunvaara, n. 15 km.; edell. — Säränysvaara, n. 8 km.; edell. — Koskonselkä, n. 5 km.; edell. — Kuikankylä 2 km.; edell. — Lehmi-vaara, 7 km.; edell. — Säynevaara, 3 km.; edell. — Eevanvaara, 6 km.; edell. — Tolvajärven kylä, 4 km.

Tällä reitillä ovat metsänvartijatorpat sopivimmat pysähdyspaikat.

6) Tolvajärven kylä — Taipale, veneellä 4 km.: Tolvaharjun tietä 9 km.; edell. — Hirvasvaara, 5 km.; edell. — Timinänselkä, 5 km.; edell. — Honkavaara, 7 km.; edell. — Haukivaaran kylä, 3 km.; edell. — Yläjärven kylä, n. 13—15 km.; edell. — Ägläjärvi, maanteitse.

7) Sama alku kuin edellisessä Yläjärvelle asti, josta oppaan johdolla Vieksjärvelle ja sieltä edelleen Möhköön ja Ilomantsiin.

8) Sama alku kuin edellisessä Honkavaaraan asti, josta mahdollisesti saadulla venekyydillä lasketaan Tolvajoki pienine koski-neen Melaselkään ja sieltä jatketaan edelleen joka vesiteitse tai maitse Ilomantsiin.

Honkavaaraan pyrittäessä voidaan myös käyttää venekyytiä Ristsalmesta.

9) Suvilahti — Annantehdas — Salonkylä — Kivijärvi — Korp-i-järvi — Vieksinki — Shemeikka — Ristsalmi — Tolvajärvi.

10) Retkeilyjä Suojärven rajakylään, kuten Hautavaaraan ja Kaitajärvelle.

11) Erämaareitit Korpiselän — Suojärven väliseltä sieltä poh-joiseen Ilomantsin pitäjään, lähtökohtana joko Tolvajärvi, Äglä-järvi tai Vuontele, josta Vegaruksen ja edelleen Salmijärven kautta. Tiet (Salminjärven kautta pääsee autollakin) vievät syviin, osaksi koskemattomiin erämaihin, polkujen seuraillessa harjanteita ja soitten välisiä kannaksia. Osittainen opastus tarpeellinen.

12) Loimola — Käsänäselkä, 40 km. Kylätie, jonka varrella on kaksi metsänvartijatorppaa, kulkee valtion metsien lävitse ja ohitse kauniiden Hiisjärvien. Käsänäselästä voi salomaitse oppaan johdolla jatkaa suoraan Salmiin tai maanteitse Impilahdelle.

13) Venematka kesäkuussa uittojen päätyttyä Torasjokea myöten Salmijärveltä Kaitajärvelle, n. 80 km. Koko matka todellista rajasalotaivalta, puolikymmentä koskea ja tulista nivaa saa pudotella alas. Tämän kiintoisan matkanteon mahdollisuudesta on edeltäpäin hankittava tieto Suojärven pohj. hoitoalueen metsänhoitajalta Annantehtaalta ja paikallisilta metsänvartijoilta.

Rajaseutumatkailijain on hankittava n. s. rajaseutupassi (länsirajan pitäjiin ja Korpiselkään ei tarvitse passia, eikä siis Tolvajärvellä käyntiin, mikäli ei kuleta Suojärven kautta). Passin saa kukin kotipaikkansa poliisiviranomaisilta. Valokuva ja papinkirja on passia hankittaessa tarpeen. Lunastusmaksua ei kanneta.

Jalkamatkoilla on oleva vedenpitävät jalkineet ja Lappia kahlatessa varsikengät.

Kannattakaa rajaseututyötä!

Liittykää Rajaseutuyhdistyksen jäseneksi!

J ä s e n m a k s u i s t a s e u r a a v a l l a s i v u l l a .

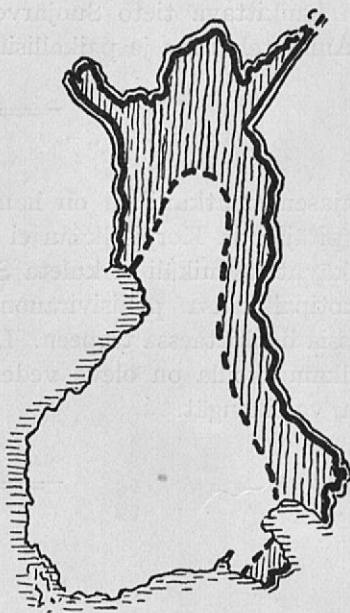
SUOMEN RAJASEUTU- YHDISTYS

Johtokunta:

Toht. rva Tilma Hainari, prof. I. A. Hallakorpi, toht. Kaarlo Hänninen, joht. A. Korhonen, toht. Mauno J. Kotilainen, reht. Lauri Pelkonen, opettaja Pekka Puhakka, kouluneuvos A. J. Tarjanne, maist. Yrjö Vuorentaus.

Toimihenkilöt:

A. J. Tarjanne, puheenj., A. Korhonen, toinen puheenj., Pekka Puhakka, sihteeri ja rahastonhoitaja.



JÄSENMAKSUT: 25 mk. vuosijäsenet; 100 mk. perustavat jäsenet 15 vuotena tai 1000 mk. kertakaikkiaan. Jäsenet saavat „Rajaseudun” ilman lisämaksua.

TOIMISTO: Helsinki,
Nervanderink. 11, puh. 44 238.
