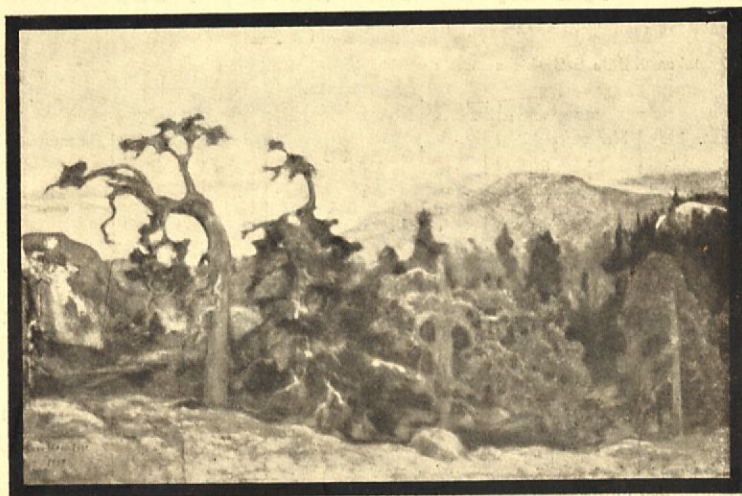


# JÄÄMERELLE

## KARJALAN KAUTTA!

DURCH **KARELEN**  
NACH DEMEISMEER

TO THE **ARCTIC**  
VIA **CARELIA**



EERO JÄRNEFELTIN MAALAUUS KOLILTA.  
(Omist. lehtori Veikko Piipponen, Joensuu.)

Diese Route enthält  
das Beste was Finn-  
land für Touristen  
aufzuweisen hat:

*Reitin varrella  
maamme kuului-  
simmat luonnon-  
nähtävyydet:*

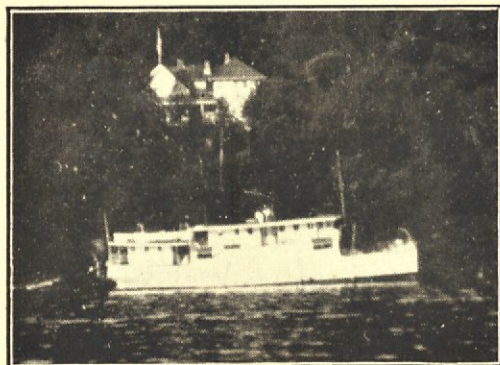
This route contains  
the most notabl nat-  
ural scenery of  
Finland:

## PUNKAHARJU

## VALAMO JA TOLVAJÄRVI

## KOLI-OULUNKOSKET





# Joensuu—Uimaharju—KOLI—Lieksa—Juuka—Nurmes

## S/S „LIEKSA“

Matkustakaa Koliille S/S «Lieksalla» ja näkkää kauniit Pielisjoen kanavat ja ihana Pielinen satoine saarineen.

S/S „Lieksa“ kulkee kesällä 1931:

Perjant. klo	Maanant. klo	← JOENSUU ←	Torstaina klo	Sunnunt. klo
10.	11.	→ KOLI →	18,30	22.
20.	21.	← KOLI ←	9,30	13,30
Lauant. 7,30	Tiistaina 7.	→ KOLI →	Keskiv. 18.	13,15
11,45	9.	← LIEKSA ←	16.	12.
	13.	→ LIEKSA →	12,30	7,30
	16.	← JUUKA ←	9.	
		→ NURMES →		

NURMEKSEEN ja OULUUN menevä juna saavutetaan LIEKSASSA tiistaina ja lauantaina.

Huom.! ! aivalla hyvä ravintola

Den vackraste vägen till Koli går via Pieliskanalen och över den natursköna Pielisjön med S/S LIEKSA

S/S Lieksan turlista 1931.

Fred. 10.	Mänd. 11.	← JOENSUU ←	Torsd. 18,30	Sönd. 22.
20.	21.	→ KOLI →	9,30	13,30
Lörd. 7,30	Tisd. 7.	← KOLI ←	Onsd. 18.	13,15
11,45	9.	→ KOLI →	16.	12.
	13.	← LIEKSA ←	12,30	7,30
	16.	→ LIEKSA →	9.	
		← JUUKA ←		
		→ NURMES →		

Tisdagar och lördagar kombinerar båten i Lieksa med tåget söderifrån till NURMES och ULEÅBORG.

Obs.! Förstklassig restaurant ombord.

Nach Koli fahren Sie am besten mit dem Passagierdampfer „Lieksa“ und bewundern dann gleichzeitig den schönen Kanal des Pielisflusses und den reizenden Pielissee mit seinen Hunderten von Inseln.

Fahrplan 1931.

Freit. 10.	Mon. 11.	← JOENSUU ←	Donn. 18,30	Sonn. 22.
20.	21.	→ KOLI →	9,30	13,30
Sonnab. 7,30	Dienst. 7.	← KOLI ←	Mittw. 18.	13,15
11,45	9.	→ KOLI →	16.	12.
	13.	← LIEKSA ←	12,30	7,30
	16.	→ LIEKSA →	9.	
		← JUUKA ←		
		→ NURMES →		

Anschluss in Lieksa Dienstags und Sonnabends mit dem Zug nach NURMES und OULU.

Obs! Erstklassige Verpflegung am Bord.

On your way to Koli use S/S LIEKSA and see the beautiful Channel of the Pielis River and wonderful Pielis Lake with its hundreds of lovely islands.

Summer Sailings 1931:

Fri. 10.	Mon. 11.	← JOENSUU ←	Thu 18,30	Sun. 22.
20.	21.	→ KOLI →	9,30	13,30
Sat. 7,30	Tues. 7.	← KOLI ←	Wed. 18.	13,15
11,45	9.	→ KOLI →	16.	12.
	13.	← LIEKSA ←	12,30	7,30
	16.	→ LIEKSA →	9.	
		← JUUKA ←		
		→ NURMES →		

Tuesdays and Saturdays connection in Lieksa with train to NURMES and OULU.

Note! I Class restaurant on board.

**M. G. PIIPPONEN**

JOENSUU - Tel. 47. - Telegr.: MGPIIPPONEN



*Pois saloon, jossa sadun tunne voittaa  
ja vielä metsän siniipiät soittaa!*



KUVA KOLILTA

*Korkeiden Koli-vaarain lumoon lujahan  
on mennyt sielu monen matkaajan.  
Pois katse kantaa hopeevetten yli  
ja aukee kaukaisien metsäin syli.  
On mahtavuuden tuntu maisemilla  
niin päivänpaisteessa kuin hohdoss' illan.*

*T. Orpana*

## JÄÄMERELLE KARJALAN KAUTTA

**M**atkailu on nykyään kehittynyt erittäin tärkeäksi sivistystekijäksi ja sen merkitys kansojen lähentämiseksi toisiinsa on suuriarvoinen. Samalla se on varsinkin pienille kansoille huomioonotettava, taloudellinen kysymys.

Suomi on tulevaisuuden matkailumaa. Näin kuulee usein lausuttavan eikä suinkaan suotta.

Viime aikoina onkin sekä valtiovaltamme että yksityisten taholta ryhdytty voimaperäisempään työhön maamme melkein pä ehtymättömien luonnonkauneuksien saattamiseksi matkailijain tietoisuuteen.

Holla on myös todettava, että itäisen rajaseutumme monessakin suhteessa erikoisesti huomioitavat luonnonnähtävyydet joutu-

val nyt Nurmeksen—Oulun poikkiradan valmistuttua tulevan maikailuvaltiatien varreille, joka Karjalan reittiä käyttäen tulee suuntautumaan suoraan Jäämerelle.

Matkailija, joka haluaa matkansa varrella nähdä koko ajan uutta ja parasta, tulee empimättä käyttämään jompaakumpaa seuraavista kahdesta reitistä:

1) Helsinki—Savonlinna (Punkaharjulle poiketen)—Joensuu (laivalla)—Koli (laivalla)—Vaala—Oulu (Oulunkosket laskien)—Petsamo.

2) Helsinki—Sortavala (mahd. Viipuriin poiketen)—Valamo—Tolvajärvi—Joensuu, josta edellistä reittiä jatkaen.

Kumpaaakin reittiä kulkiessa saattaa lisäksi Nurmeksesta rautateitse Vaalaan maikustaessa Vuokatin pysäkiltä poiketa ihanista näköaloistaan kuuluisalle Vuokatin vuorelle, jossa Rajaseutuyhdistyksen toimesta on majaikkakin retkeilijöitä varten järjestetty.

#### **Ensiksimainitun reitin varrella**

oleva Punkaharju on epäilemättä maamme suurimmoisimpia luonnonnähtävyyksiä. Laivareitti Savo-  
linna—Joensuu on taas kauneudestaan ja vaihtelevista näköaloistaan tunnettu laivaväylä Suomessa.



ORAVIN LUONNONKAUNIS KANAVA SAVONLINNAN—JOENSUUN  
LAIVAREITIN VARRELLA





*VUOKALAN VIRRAN KOMEAA RANTAMAISEMAA SAVONLINNAN -  
JOENSUUN LAIVAREITIN VARRELLA*

Se on kaikkiaan n. 180 km. pitkä ja sillä liikennöi kaksi ensiluokkaista, nopeakulkuista sisävesimatkustajalaivaa, joissa on ensiluokan ravintola, mainiot yksityishytit ja matkustajien mukavuus muutenkin kaikinpuolin huomioitu. Savonlinnasta on jokapäiväinen kulku. Laivat yöpyvät välillä ja saapuvat aamulla Joensuuhun.

Kapeat, virtaiset salmet, saari- ja niemirikkaat järvien selät, rantamaisemien vaihtelevaisuus karuista kallio-rannoista reheviin rantaniittyihin ja vehmaisia koivikoista juhlallisiin harjurantamiin — kaikki tuo on omiaan pitämään matkustajan mielenkiinnon koko ajan vireillä.

Laivamatka Savonlinnasta Joensuuhun varsinkin tyyneä, kirkkaana kesäpäivänä on niin nautintorikas, että moni on reilin lumoihin joutuen pariinkin otteeseen uudistanut tämän matkan.

### **Jälkimäinen matkailureitti**

sivuaa Viipurin ja Sortavalan kaupungit, josta viimeainitusta on laivakulku Valamoon. Saariryhmän omaperäinen luonto, myös sen salaperäisyys ja omituisuus sekä luostari asukkaineen ja tapoineen veäa puoleensa matkustajia valtavasti. Luonto saarilla on hurmaavan kaunista ja munkit ovat saariryhmästään tehneet pienen paratiisin, joka matkailijan mielestä ei hevin unohdu.

Korpiselän pitäjässä sijaitseva Tolvajärven kylä lähiympäristöineen on oikea Rajakarjalan lapsi kiehtovine salomaisemineen ja omaperäisine kansantapoineen. Täällä saat tietoja vanhoista taijoista ja loitsuista, ehkäpä kuulet vielä runoja ja itkuvirsiäkin. Lähetyvillä sijaitsee m. m. Shemeikkojen kuuluu runokylä. 10 km. pitkä, tenhoavia näköaloja avartava Tolvaharju luo Tolvajärven vesistöön milloin kapeampia, milloin leveämpiä siltoja ja harjulta hiukan syrjässä on uinailevia luonnonkaunottaria, joista huokuu saloseudun salamyhkäinen, hiljainen runous.

Suomen Rajaseutyhdistys on ryhtynyt toimenpiteisiin matkailumajojen järjestämiseksi Tolvajärvelle. Itse kylässä on matkailijoita varten siisti maja, jossa on muutamia huoneita. Täällä on myös ruokaa ja virvokkeita saatavana. Majaan ovat matkailijat olleet erittäin tyytyväisiä. Kun matkailijain lukumäärä on huomattavasti lisääntynyt, järjestää yhdistys ensi kesäksi toisenkin majan vuokraamalla erään Taipale-nimisen, idyllisen torpan. Täällä on tilaisuus pitempäänkin oleskeluun. Myös teltoissa asujille on Taipaleen torpan läheisyys erinomaisen sopiva ja autolla pääsee molemmille majoille.

Kalasteleminen seudun tynillä salojärvillä, retkeileminen sen ihanilla harjuilla ja synkillä korpimailla sekä tutustuminen Rajakarjalan asujamiston outoihin elämäntapoihin tuottaa retkeilijälle elämyksiä, jotka hän varmaan tulee säilyttämään elämänsä kauneimpina.

Parhaiten pääsee Tolvajärvelle toistaiseksi Värtsilän asemalta, josta ihanaa salotietä kertyy Korpiselän kirkonkylän kautta kaikkiaan n. 70 km. Samaa tietä voi sitten palata takaisin Värtsilään, josta junalla Joensuuhun.

Molemmat edellämäinitut matkareitit yhtyvät Joensuun kaupungissa, tulevan Pohjois-Karjalan läänin pääpaikassa. Joensuu on melkein »puolimatkan krouvissa», joten matkailijalla on täysi syy viivähtää täällä hetkinen.

Joensuu sijaitsee mahtavan Pielisjoen suussa, joka seutu on ollut Pohjois-Karjalan tärkeimpiä ja vanhimpia asutuspaikkoja ja liikekeskuksia ja ikivanha kauppatiekin on tästä vienyt ohitse idästä länteen. Vuonna 1848 Joensuun kaupunki perustettiin, jonka jälkeen se alkoi nopeasti





JOENSUUN UPEA KAUPUNGINTALO  
ARKKITEHTI ELIEL SAARISEN KÄSIALAA

kehittyä ja siitä tuli Saimaan kanavan valmistuttua v. 1856 ja saatuaan v. 1860 tapulikaupungin oikeudet ennen pitkää vilkas kauppakaupunki, joka kauppalaivastonsa lukumäärään nähden yhteen aikaan oli toinen järjestyksessä Suomen kaupungeista ja sen alukset purjehtivat aina Englannissa ja Espanjassa saakka. Tämä oli kaupungin tarmokkaan kauppiaskunnan ansio.

Rautatie Joensuuhun valmistui v. 1894 antaen sen suoranaiseksi ulkomaanliikenteelle surmaniskun ja kaupungin laivastokin supistui sen mukaisesti. Mutta vielä nytkin tekee kaupungin satama kesäiseen aikaan elosan vaikutuksen.

Joensuun liikenneyhteyksien yhä parantuessa kauppa-alue on samassa suhteessa laajentunut, yritteliäisyys kasvanut ja elinkeinoelämä moninaistunut.

Joensuu on viime vuosina kesäiseen aikaan yhä enemmän saanut »kansainvälisen leiman». Kolille y. m. Pohjois-Karjalan kuuluille luonnonnähtävyyksille matkailevat retkeilijät ovat täällä viivähtäneet kuka pitemmän, kuka lyhemmän ajan samalla tutustuen kaupungin ja sen lähiympäristön lukuisiin nähtävyyksiin.

Juuri kesäiseen aikaan on Joensuu maamme viehättävimpiä kaupunkeja ja vaikuttaa tähän osaltaan sen sijaintensa Pielisjoen ja Pyhäselän välisellä niemimaalla.



*JOENSUU ON JUURI KESÄISEEN AIKAAN MAAMME VIEHÄTTÄVIMPIÄ  
KAUPUNKEJA. TAUSTALLA IDYLLINEN ILOSAARI JA  
MONUMENTTAALINEN »PIELISJOEN LINNA»*

Kauniit vesistöt kaartavat kaupunkia, rantoja somistavat komeat puistokujat ja istutukset, kaupunkia halkoo lehtevien koivujen varjostama pitkä Kirkkokatu ja talojen laajoilla pihamailla kohoavat kauniit puuryhmät. Kaikki tämä tempaa matkustajan lumoihinsa ja nautinnolla hän tarkkailee tämän etäisen rajakaupunkimme kesäistä touhua siimekkäiden koivujen keskellä. Hänen katseensa kiintyy Vapaudenpuiston luona kohoavaan upeaan 4-kerroksiseen kaupungintaloon, jonka ylevät piirteet ovat kuulun arkkitehtimme Eliel Saarisen käsialaa, sekä puiston keskustassa olevaan, taiteilija Yrjö Liipolan veistämään Pohjois-Karjalan vapaudenpatsaaseen, jonka taiteellinen teho on voimakas.

Joenhaarojen ja kanavan yli johtavilta silloilta avautuu matkailijalle mitä ihanin näköala yli satama-alueen ja kaupungin. Eteläpuolella on mahtavien koivujen reunustama, idyllinen Ilosaari hoidettuine hiekkakäylävineen ja uimalaitoksineen ja kauempana Pielisjoen itärannalla näkyy Repola Wood Ltd Oy:n omistama mahtava Penttilän höyrysaha ja sähkövoimalaitos. Pohjoispuolella on Pohjois-Karjalan suojeluskuntapiirin piiriesikunnan oma talo, monumenttaalin »Pielisjoen linna» sekä kauempana joen länsirannalla 3-kerroksinen tyttökoulu, arkkitehtuuriltaan varmaan maamme kauneimpia koulurakennuksia.



Joensuu on muuten kuuluisa useista kouluistaan: Paitsi tyttökoulua on lyseo, yhteiskoulu, kauppakoulu, vapaaopisto, käsityökoulu ja talouskoulu.

Kaupungin itäpuolella kohoaa Niinivaara (114 m. merenp. yläpuolella), josta ympäristön alavuuden takia avartuu laaja näköala: pohjoisessa kumpuileva, pohjois-karjalalainen vaaramaisema, etelässä Pyhäselän avarat vedet. Autolla pääsee sopivasti Pärnävaaralle (17 km), joka kohoaa 165 m yli merenpinnan ja jonka havaintotornista avartuu mahtavia maisemia. Erikoisnähtävyys on myös Höytiäisen uoma (Joensuusta 6 km), mistä mahtavan Höytiäisen vesi ryöstäytyi elokuun alussa v. 1859 Pyhäselkään, jolloin Höytiäisen vedenpinta laskeutui 12 m ja muodosti n. 13.000 ha vesijättömaata. Uoman yläpäässä on voimakkaasti kuohuva Puntarkoski kalanviljelylaitoksineen. Joensuusta on myös mainio tilaisuus pistäytyä rautateitse Outokummun kaivoksiin.

Kaupungin keskustassa olevalle kauppatorille järjestäytyneet valtava autobussien jono välittää liikennettä Pohjois-Karjalan laajaan maakuntaan.

Kolille voi Joensuusta matkata sekä junassa, autossa että laivassa.

Matka Joensuusta Kolille sujuu tietysti nopeimmin rautateitse Vuonislahden asemalle, mistä kesäiseen aikaan pääsee järven yli m. m. moottoriveneellä »Ukko-Koli» useampaan kertaan päivässä.

Mutta harvalla matkailijalla lienee niin polttavaa kiirettä, ettei voisi uhrata ajastaan joitakin tunteja lisää, päästäkseen sinne upeassa, ajanmukaisessa Lieksa-nimisessä matkustajalaivassa ihanaa Pielisjokea pitkin, sillä todentotta siihen uhrattu aika ei ole hukkaan mennyt.

Pielisjoki ei ole mikään pieni puro. Se on maamme mahtavimpia virtoja, vuolas ja vesirikas, ja täynnä kohisevia koskia. Vv. 1874—83 se perattiin ja kosket kanavoitiin. Sulkuja on kaikkiaan 10. Joen pituus on n. 65 km. ja putouskorkeus 16,6 m.

Joensuun tuuhean rantapuiston laidassa olevasta satamasta lähdetessä painutaan heti ensimmäiseen sulkun. Keskipäivän aurinko paistaa täydeltä terältä ja mieliala laivalla on hilpeä. Karjalan kansa on iloista, reipasta ja



*KALTIMON VEHMASRANTAINEN KANAVA JOENSUUN-KOLIN  
LAIVAREITIN VARRELLA.  
LIEKSA-LAIVA PARHAILLAAN SULUSSA*

sangen puheliasta väkeä. Ei tarvitse etsiä puhekumppania. Pian katkaistaan komea rautatien kaarisilta. Suuret tukkilautat sillan yläpuolella purkavat hiljalleen »metsän kultaa» alas Pyhäselkään. Reippaat tukkipojat hyppivät kekseineen kelluvilla tukeilla ketterästi kuin oravat, ja laulevat iloisia laulujaan. Tätä musiikkia kuulee matkan varrella aina tuontuostakin.

Maisemat alkavat muuttua yhä vain ihanimmiksi. Alkumatkasta rannat olivatkin matalia, tasaiset kangasmaat ja suot ulottuvat joelle asti. Mutta mitä pohjoisemmaksi tullaan, sitä vaihtelevammaksi käy luonto. Paikotellen joki laajenee oikein järvimaisemaksi, saarineen ja salmineen, välistä taas puristautuu ahtaaksi kallioiden väliseksi koskeksi. Näihin kohtiin juuri on tehty kanavat sulkuineen. Vähitellen alkaa etäisyydessä häämöittää vuorenhuippuja. Ne tulevat yhä lähemmäksi, ja kohta ollaan keskellä vuorisoutua. Joen juoksu on hyvin mutkikas. Usein näyttää siltä kuin laiva syöksyisi auttamattomasti kuivalle maalle tai vasten kalliota, mutta yhtäkkiä se tekeekin jyrkän käännöksen ja silmäin eteen avautuu uusi, entistä lumoavampi maisemataulu.

Ihanimmat kohdat ovat kuitenkin kaivetut kanavat sulkuineen. Niissä kohden ihmiskäsi on taitavasti avus-





*KAUNIS KANAVAMAISEMA JOENSUUN-KOLIN LAIVAREITIN  
VARRELTA.*

tanut luontoa kauneuden muovailussa. Vaikea on sanoa, mikä näistä kanavapaikoista on viehättävin. Kaikissa niissä on tuuheat puutarhat ruusupensaineen ja sireeni-aitoineen, joita matkustajilla on hyvä tilaisuus ihailla sillä aikaa kun kanavamiehet vääntelevät sulkuportteja.

Kuurnassa on joen viereen kaivettu kokonaan uusi väylä, jossa sulut ovat.

Erikoisesti painuu matkailijan mieleen Paiholan seutu. Sen ihanampaa maisemaa tuskin löytää mistään.

Korkein nousu lienee Kaltimossa. Siinä laiva matkustajineen nousee muutamassa hetkessä kokonaista 5 metriä korkeammalle. Vieressä pauhaa mahtava Kaltimonkoski, joka panee suuren Kaltimon tehtaan turbinin pyörimään.

Enon kirkolla vedet laajenevat ja kaikkialla ympäristössä kohoaa korkeita vaaroja. Pari kertaa joki kapenee vielä ahtaammaksi salmeksi, ja kohta ollaankin Rukavedessä, joka on jo Pielisjärveä. Väylä siinä pysyy vielä melkoisen kapeana, sillä Rukavesi on täynnä pieniä, kauniita saaria.

Seitsemän tuntia on kuljettu kaunista jokea ja kaukana alkaa häämöittää matkan pää, jylhän mahtava Koli Yläpuolelle kaikkien ympärillä olevien vaarojen kohoaa tämä kuuluisa Kolin vaara.

Kuljettuamme kauniin Ahvenisen salmen läpi, avautuu mitä ihanin näky — Pielisjärvi, joka kauniine hiekkarantoineen ja monine kukkuloineen, hivelee matkailijan silmää. Niin suuremmoisen kauniina näyttäytyy mahtava Pielinen korkeine rantoineen, että tuon tuostakin kuulee matkustajien päästelevän ihmetyksen huudahduksia.

Pitkäksi ja yksitoikkoiseksi ei ehdi tämä pitkä vesimatka tulla, kun silmiin avautuu aina uutta nähtävää.

Matkustaja, joka lähtee Suomen luontoa katselemaan, älköön unhottako laivamatkaa Joensuu—Koli!

Joensuusta Kolille liikenneväyän Lieksa-laivan kulkuvuorot ovat kansilehtemme sisäsivulla. Autolla on Joensuusta matkaa Kolille n. 76 km. Tie halkoo tyypillistä pohjoiskarjalaista maisemaa ja kohoaa väliin vaarojen laelle, joilta avautuu mahtavia näköaloja, m. m. Höytiäisen laajat vedet näkyvät tältä tieltä. Linjalla kulkee ajanmukaisia autobusseja, joiden kulkuvuorot ovat erikseen toisessa paikkaa julkaisuamme.

Kolin komeat, valkoiset kvartsiittivuoret sijaitsevat Pielisjärven pitäjässä ja samannimisen, mahtavan järven länsirannalla. Niiden korkein huippu, paljaslakinen Ukko-Koli kohoaa 348 m. yli merenpinnan ja 254 m. yli Pielisen pinnan. Tältä vuoriseudulta avautuvat eittämättä niin jylhän kauniit näköalat, että niille maassamme tuskin vertaa on. Valtio onkin lunastanut ja eristänyt alueen kruununpuistoksi. Koli on kehittynyt maamme huomattuimmaksi matkailupaikaksi yhdessä Petsamon kanssa. Viime kesänä vieraili Kolilla lähes kymmenen tuhatta ihmistä, joista varsin suuri määrä oli ulkomaalaisia. Suomen matkailijayhdistyksen toimesta on Kolille vuonna 1930 valmistunut uusi, komea maja »Kolin Ylämaja», joka sijaitsee Kolin korkeimman huipun »Ukko-Kolin» vierellä. Majassa on suuri avotakkainen halli, seurusteluhuone ja ruokasali sekä 24 nykyaikaisesti ja mukavasti varustettua makuuhuonetta, joukkomajoitushuone, sekä joukko yksinkertaisempia huoneita, 2 kylpyhuonetta, keskuslämmitys y. m. Lisäksi on vielä alamaja, jossa on tilaa n. 30 hengelle. Täysihoito huoneineen viisi päivää oleskeltaessa maksaa Ylämajalla 55—75 mk. vuorokaudelta. Mahdollisuudet uintiin, retkeilyyn ja kalastukseen ovat erinomaiset.





KUVA KOLILTA

*Valtaisten vaarojen ja suurten metsäin maa  
niin kummasti se viihtää kulkijaa.  
On siellä peltotilkut pienet, kaidat,  
mut valtavat on vuorten rotkolaidat  
ja korpi siellä seisoo rintamassa.  
vaikk' rautavoimat oisi raatajassa.*

*T. Orpana.*

Moni ehken ihmettelee, mistä sittenkin johtuu, että Kolilla on niin loistava maine matkailupaikkana ja että moni Sveitsin alpitkin »kolunnut» saattaa Kolille päästyään purkaa julki ihastuksensa.

Lähinnä siitä, että Kolin jättiläisiltä itään päin laajalle Pieliselle katsottuna maisemat aina saavat yhä uusia muotoja. Kaukaa valtakunnan rajan tuolla puolen olevien vaarojen takaa nousee aurinko veripunaisena ja vähitellen valtava Pielinenkin satoine saarineen ja niemineen kylpee aamuruskon ihanassa väriloisteessa, päivemmällä saatat nähdä synkkien pilven varjojen aavemaisesti lähenevän tai loittonevan pitkin Pielisen välkkyvää pintaa, toisinaan näitä varjoja seuraa ohut, harmaa harso, joka tuo mukanaan virkistävän kesäsateen ja loistavassa iltavalaistuksessa, kun mahtava Pielisjärvi silmäkantamattomiin välkkyä kesäillan lumoavissa värivivahduksissa, ovat Kolilta avar-tuvat näköalat unohtumattomia. Ja Pielisen maisemille luo vaihtelun etelässä kohoavat mahtavat kukkulat, lännessä leviävät äärettömät metsämaat, joiden lomitse Höytiäisen

hopeinen pinta näkyy ja pohjoisessa toinen toistaan seuraavat lukuisat kauniit Kolijonon vaarat. Ja kaiken tämän yllä lepää erämaan syvä rauha. Tunnet täysin vapautuneesi kulttuurin levottomasta ilmapiiristä ja olet päässyt osalliseksi saloseudun mahtavasta, viihtävästä tunnusta. Koli on Sinutkin vallannut!

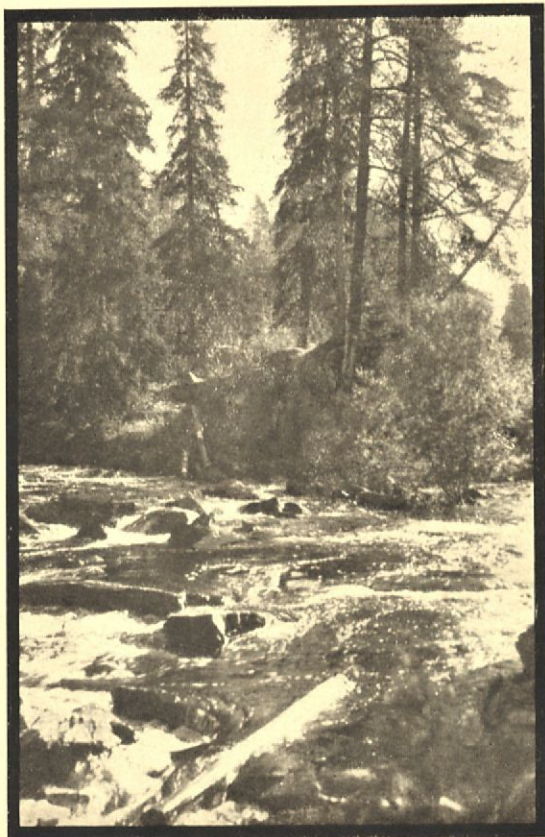
Kolilta voi sitten moottoriveneessä matkata Pielisen yli Vuonislahden asemalle, josta matka rautateitse jatkuu Vaalaan.

Niiden matkailijoiden, joita itäinen rajaseutumme erikoisesti kiinnostaa, on syytä pistäytyä ennen sitä Ilomantsin pitäjässä. Se on Karjalan laajin pitäjä. Sielläkin on vaaroja, joiden laelta saattaa nähdä yli peninkulmaisten sydänmaiden ja veneellä voi kulkea jokia pitkin halki seutujen, joissa ei huomaa merkkiäkään ihmisen toiminnasta. Koskemaitomissa, vallavissa metsäseuduissa on eläimistö säilynyt alkuperäisenä. Karhu liikkuu siellä vieläkin laajoilla salomailla, ilves löytää siellä edelleen turvapaikkansa, komea hirvi näyttäytyy usein. Monet maassamme harvinaisiksi käyneet tai sukupuuttoon kuolleet lintulajit, kuten maakotka, huuhkaja ja villihanhi, ovat melko yleisiä. Eläimistö on hyvin lajirikasta. Tässä runonlaulannan kotiseudussa, sen pohjoisosassa on kolkka, joka on luonnonkauneudestaan kuuluisa ja jossa on saaririkas Koitere — pitäjän suurin järvi — ja siitä alkunsa saava tumma Koitajoki.

Näille seuduille pääsee parhaiten matkaamalla esim. autolla Uimaharjun asemalta (Joensuu—Nurmeksen radalla) tai suoraan Joensuusta Hiiskoskelle (edell. 30 km., jälkim. 90 km.). Täällä on Pohjois-Karjalan uittoyhdistyksen kalanviljelyslaitos. Koitereen järvelle pääsee Hiiskoskelta mukavasti. Koitereen ympäristössä, sekä järven rantamilla että sen saarilla, on runsaasti kaunismuotoisia harjuja, jotka tekevät tämän järvimaiseman erittäin viehättäväksi ja omalaatuiseksi.

Pielisjokeen laskeva, runsasvetinen Koitajoki taas vuorostaan tunkeutuu suuremman erämaaseudun läpi muodostaen juoksunsa varrella lukuisasti komeita koskia. Näistä Enon pitäjässä sijaitseva Pamilo pitäisi suurella tähdellä merkitä Suomen matkailukirjaan. Se on epäilemättä Karjalan valtavin putous. Sen lähiympäristöt ja





PAMILON KOSKI

*Pauhaavan Pamilon ken kuuli soittelot,  
niin että vapisee sen kalliot,  
hän muistoa ei valtavana voita,  
min hälle tuottanut on musta Koita.  
Se joki synkkäin salojen on, soiden,  
käy kulkija sen rantaan unelmoiden. T. Orpana.*

rantamat ovat jylhän koskemattomia. Vartevat, vihreän sammalen peitossa lepäävät kelohongat todistavat luonnon häiriytymätöntä rauhaa ja mustan Koidan vaahtopäätyrskyjen kisailu sointuu niin leppoisasti erämaan rauhaan.

Sekä Koitereella että Koitajoella on tilaisuus urheilukalastukseen. Lohivedet Koitajoella on vuokrattu Suomen urheilukalastajain liitolle, jonka toimesta Koitajoen Kuusamonkoskelle on pystytetty kaikkiin puolin mukava kalastusmaja. Veneitä ja soutajia on myös saatavissa. Ongintamaksu on liiton jäseniltä 20 mk. vuorokaudelta. Paras

onginta-aika on heinä- ja elokuussa. Seitsenkiloisia lohenvenkaleita on Koita pyytäjiensä iloksi antanut. Ja takaisin Uimaharjuun voi sitten päästä veneteitse alas Koitajokea.

Vaalalan hotelli sijaitsee siinä kohdassa, jossa Oulujoki alkaa Oulujärvestä. Se on kuuluisan Oulujoen koskiveneliikenteen lähtöpaikka. Täältä 3 km. päässä on ihanalla paikalla Niskakosken rannalla Uutelan urheilukalastajain maja. Ihanteellinen oleskelupaikka. Erinomainen tilaisuus suurten merilohien pyyntiin.

Matka Oulunjoen mahtavia koskia alas on sekä jännittävä että nautintorikas. Heti lähellä Vaalaa on 9 km. pitkä Niskakoski, sitten seuraa Ahmaskoski ja hiukkaa rauhallisemmin virtavaa jokimatkaa, joka kuljetaan moottoriveneessä. Lopuksi on valtava Pyhäkoski, koskenlaskun huippukohta ja sitten ollaan Muhoksessa, josta Ouluun rautateitse.

Oulusta voi matka sitten jatkaa Rovaniemen kautta Petsamoon Jäämeren rannalle. Täällä on useita matkailijamajoja. Loistavia tilaisuuksia erilaiseen urheilukalastukseen tarjoutuu. Ympäristöt ihanaa tunturi-seutua. Petsamosta onkin Kolin kanssa muodostunut Suomen matkailuliikenteen pääpaikka.

Oulusta saattaa tietysti Pohjanmaan rannikkorataa palata jälleen takaisin Helsinkiin.



Nurmeksen—Oulun rata on maamme matkailuliikenteelle avartanut arvaamattomia arvoja. Karjalan maankuulut luonnonnähtävyydet ovat nyt vapautuneet umpikujasta ja matkailija saattaa Pohjois-Karjalan kautta yhämittaisesti suunnata matkansa Jäämerelle samalla kun hän voi tutustua Karjalan reitin varrella oleviin maamme kuuluisimpiin luonnonnähtävyyksiin.

---

## KAUPUNGINTALON RAVINTOLA

JOENSUU

PUHELIN

256

*Diihtyisä ensiluokan ravintola ja ruokailupaikka.*



# Durch Karelen nach dem Eismeer!

*Die grossartigste Touristen-Route Finnlands.*

Seit Finnland seine Unabhängigkeit erobert, hat es sich eines immer wachsenden Touristenstroms erfreuen können. Woher denn dieses Interesse ausländischer Reisenden für unser Land? Es genügt eines Blickes auf die Karte um sich dessen mindestens teilweise klar zu werden. Finnland weicht beim ersten Anblick ansehnlich von anderen Ländern ab; es ist ein Land von Tausenden von Seen und Inseln, es enthält grosse Gebiete die unberührt verblieben sind und wo die Natur noch in ungestörter Ruhe schlummert.

Es lohnt sich unser Land kennen zu lernen mit seinen Urwäldern, glitzernden Seen und rauschenden Wassertällen, es lohnt sich seine gewaltigen Hügelketten zu besteigen, wovon aus sich das Auge an mächtigen Urlandschaften weiden kann, die tiefe Ruhe atmen. Das Land der hellen Sommernächte und der Tausende von Seen wartet auf Sie!

Durch den Bau der Eisenbahn Nurmes—Oulu hat Finnland eine einzigartige Touristen-Route erhalten, die durch Karelen gerade nach Petsamo am Eismeer führt. An dieser Route befinden sich die meisten Sehenswürdigkeiten der Natur Finnlands. Die Route ist wie folgt: *Helsinki*—mit Eisenbahn nach *Savonlinna* (Abstecher nach dem *Punkaharju*)— mit Dampfer nach *Joensuu*—*Koli*—*Wala* (Niederfahrt der Wasserfälle des Flusses *Oulunjoki*)—*Oulu*—*Petsamo*

oder: *Helsinki*—mit Eisenbahn nach *Sortavala*— mit Dampfer nach *Walamo*—*Tolvajärvi* (Eisenbahnstation *Wärsilä*)—*Joensuu* und von dort nach *Petsamo* wie eben angezeigt.

Der *Punkaharju* ist weitberühmt wegen seiner malerischen Seelandschaften und kieferwuchsenen Hügelketten. Die Dampferfahrt *Savonlinna*—*Joensuu* ist wegen ihrer abwechselnden schönen Landschaften eine der beliebtesten Wasser-Routen Finnlands. Die erhabenen Hügel des *Koli* sind ein wirklicher Wallfahrtsort für Touristen geworden. Vorigen Sommer wurden sie zum Beispiel von etwa 10.000 Touristen besucht. Auf dem höchsten Gipfel befindet sich eine erstklassige Touristen-Herberge mit Gesellschaftsräumen und bequemen Schlafzimmern. Die Aussicht, die sich hier dem Touristen darbietet ist einzig in ihrer Art im ganzen Lande. *Walamo* ist eine herrliche Inselgruppe im *Laatokka*. Sie ist berühmt wegen ihres griechisch-morgenländischen Klosters für Mönche. Die Inseln sind wie ein irdisches Paradies. *Tolvajärvi* ist von der Eisenbahnstation *Wärsilä* zum Beispiel mit Automobil zu erreichen und zwar eine 70 km lange Landstrasse entlang, die sich durch herrliche Urwälder hinzieht. Hier sind ein paar Touristhütten zur Verfügung. Die karelische Urlandschaft zeigt sich hier so zu sagen in ihrem wahren Festgewande. Von der

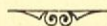


schmalen Hügelkette des Tolvajärvi breitet sich eine hinreissende Aussicht vor den Augen und die Kette selbst schlängelt sich brückenartig in einer bald schmaleren, bald breiteren zickzacklinie den See entlang. Die Bevölkerung ist »grenzkarelisch« und es ist interessant einen Einblick in ihre Lebensweisen zu gewinnen.

Joensuu ist die Hauptstadt Nord-Karelen. Während der Sommerzeit ist es eine der reizendsten Städte Finnlands. Das Bekanntwerden mit der Stadt selbst und mit ihrer Umgebung hat vieles von Interesse zu bieten und ein kurzer Aufenthalt hier ist sehr zu empfehlen. Die Stadt hat ein erstklassiges Hotel und ein paar bekanntlich gute Restaurants. Von Joensuu aus kann ein Abstecher nach den berühmten Kupfergruben von Oulokumpu gemacht werden.

Die Koli Hügel sind von Joensuu aus mit Eisenbahn zu erreichen (Station Wuonislahti wovon mit Motorboot über den Pielisjärvi See nach dem Koli) oder mit modernen Autobussen (etwa 80 km) oder mit Dampfer den durch Kanäle schiffbaren Fluss Pielisjoki entlang. Der letztgenannte Weg bietet ein wahres Erlebnis dar. Die anliegenden Landschaften sind hinreissend schön in all ihrem Abwechslungsreichtum. Vom Koli kehrt man nach Wuonislahti zurück und von dort geht es mit Eisenbahn weiter nach Waala (unterwegs kann man einen Abstecher vom Haltepunkt Wuokatti nach dem gleichnamigen Hügel mit einer Herberge und einer wunderbaren Aussicht machen). Von Waala wird die Reise in für die Niederfahrt der Wasserfälle besonders gebauten Booten den mächtigen Fluss Oulunjoki entlang fortgesetzt. Diese Niederfahrt gehört zum Programm beinahe aller Touristen, die Finnland besuchen. Sie bereitet dem Touristen eine unvergleichliche Sensation. Von Muhos geht der Weg wieder mit Eisenbahn nach Oulu, von dort weiter durch Kemi nach Rovaniemi und von dieser Stelle mit Autobus durch das östliche Lappland nach Petsamo am Eismeer. Nebst dem Koli ist Petsamo der beliebteste Touristenort Finnlands geworden. Grossartige Tundren, das Eismeer und die vorzüglichen Möglichkeiten zum Fischfang ziehen Tausende und immer Tausende von Touristen an.

Fahren Sie auch daher durch Karelen nach dem Eismeer! Diese Route enthält wirklich das Beste, was Finnland für Touristen überhaupt aufzuweisen hat.





## Through Carelia to the Arctic Sea!

*The most glorious tourist-route of Finland.*

After the conquest of her independence Finland has become fast an attraction for an ever increasing number of tourists. What is the reason of this attraction? Just a glance at the map and you will understand it partly at least. You will see that Finland has an aspect that differs widely from that of most other countries. She is a country of thousands and thousands of lakes and islands, she contains vast tracks of land, never touched by the human hand and undisturbed by the hum of modern life.

It is worth while to come and see Finland with her rugged forests, her shining lakes and rushing rapids. It is worth while to climb her mighty hills from the tops of which your eyes will see glorious virgin landscapes dreaming in an unruffled peace. The land of the light summer nights and of the thousands of lakes is awaiting you!

Through the construction of the Nurmes—Oulu railway Finland has entered into possession of a unique tourist route leading via Carelia direct to Petsamo at the Arctic Sea. This route contains the most notable natural scenery of the country. The route is as follows: Helsinki—by rail to Savonlinna (excursion to Punkaharju) by boat to Joensuu—Koli—Vaala (descent of the rapids of the Oulunjoki)—Petsamo or: Helsinki—by rail to Sortavala—by boat to Valamo—Tolvajärvi—(Värtsilä railway station)—Joensuu and then to Petsamo as indicated.

Punkaharju with its picturesque lake scenery and pine tree ridges is of widespread. The boat trip from Savonlinna to Joensuu is a very popular tourist attraction owing to the delightful variety of scenery it affords. The majestic hills of Koli have actually become a place of pilgrimage for tourists. Last summer for instance they were visited by some 10.000 people. On the top of the highest hill there is a first class tourist cottage with lounges and comfortable bedrooms. The view opening before one's eyes is unique in its kind in the country. Valamo is a charming group of islands in the lake Laatokka. On the islands is situated an orthodox monastery for monks. The islands are not much short of an earthly paradise. Tolvajärvi can be reached for instance by motorcar from Värtsilä railway station by a 70 km long high-road passing through virgin forests. At Tolvajärvi is two touristcottages. Here Carelian backwoods present themselves so to speak in festive attire. There are enchanting views from the narrow ridge zig-zagging along the lake of Tolvajärvi. The population is »border Carelian» and ethnographically extremely interesting.

Joensuu is the capital of Northern Carelia. During summer time it is one of the most delightful cities of Finland. There is much to be seen in the town itself and in its surroundings



wherefore a short stay here is not out of place. There is a first class hotel and one or two reputedly good restaurants in the city. From Joensuu one may make an excursion by rail to the famous copper mines of Outokumpu.

When going to Koli one may take the train at Joensuu to Vuonisahti station from where a motor boat takes one over the lake of Pielisjärvi to the Koli hills. Or one may go direct by modern autobuses (abt. 80 km) or by boat from Joensuu via Pielisjoki river, rendered navigable by means of canals. This last mentioned trip is a real revelation, the river landscapes offering the tourist a most delightful variety of enchanting scenery. From Koli one has to go back to Vuonisahti station where one has to take the train to Vaala (on the way one may alight at Vuokatti station and visit a hill bearing the same name. Tourist cottage. Beautiful views.). From Vaala the journey is continued by boats specially constructed for the descent of rapids along the mighty river Oulunjoki. This trip down the rapids is an item in the program of practically all tourists visiting Finland, and one must say that there is nothing like it in excitement and grandeur. From Muhos one continues to Oulu by train, from Oulu again via Kemi to Rovaniemi and from this place by autobus through the Eastern Lapland to Petsamo at the Arctic Sea. Like Koli Petsamo has become lately one of the principal tourist centres of Finland. Impressive tundrascenery, the Arctic Sea and the excellent fishing conditions are attracting to Petsamo thousands and thousands of tourists.

Therefore don't fail visiting the Arctic Sea via Carelia! This route offers you actually the very best Finland is able to bestow in the way of tourism.

---

# TURISTI-HOTELLI

AINOA I LUOKAN HOTELLI  
JA VIIHTYISIN RAVINTOLA JOENSUUSSA.

PUHEL:

Ravintolaan 161 ja  
matkustajapuolelle  
**174**

---

Suosittelaa hyväksi tunnettuä keittiötä.  
Aamiainen klo 10—13, päivällinen klo 16—19.  
Annoksia koko päivän.

TURIST-HOTEL: Das einzige erstklassige Hotel  
und gemütlichste Restaurant in Joensuu.

TELEF.: 161  
174



MATKUSTAKAA  
**KOLILLE JOENSUUSTA**  
 LINJA-AUTOISSA

Sinne kulkevat linja-autot ovat rautatien kanssa yhdysliikenteessä, joten voitte Joensuun asemalle sähköteitse lähettää paikkatilauksenne kaikilta Suomen rautatieasemilta.

**KULKUAJAT OVAT SEURAAVAT:**

Lähtö JOENSUUSTA klo 9.30, saapuu KOLILLE klo 12.00  
 " " " 15.00, " " " 18.00  
 " " " 18.00, " " " 20.30

(Tämä viimeksimainittu ylimääräinen vuoro vain lauantaisin.)

Lähtö KOLILTA klo 6.00 saapuu JOENSUUHUN klo 9.00  
 " " " 17.00, " " " 19.30  
 " " " 10.00, " " " 12.30

(Tämä viimeksimainittu ylimääräinen vuoro vain lauantaisin.)

Joensuusta lähtevät autot *asemalta* aamulla (9.30) ja lauantain ylimääräinen vuoro (18.00). Päivällä (15.00) torilta. Kontiolahdella on lyhyt pysäys ja tilaisuus kahvinjuontiin.

**Kolilta Kuopioon** on suurin ja nopein linjayhteys seuraava: Linja-autossa Kolilta (lähtee klo 11.00 ja lauantaina klo 12.00), saapuu Akonpohjaan klo 18.00 aikaan, josta laivalla Kuopioon.

LINJA-AUTO  
**JOENSUU-KOLI-JUUKA**

PENNANEN & MIKKONEN JA O. KONTKANEN

KAUPPATORIN  
**BENSIINI- JA AUTOHUOLTO- ASEMA**

**Joensuussa Kauppatorilla**  
 vastapäätä RAUTA-AITTAA. Puh. 505

Kaikkina vuorokauden aikoina saatavana

**SHELL-**benssiiniä  
**GOODYEAR-**autoöljyä  
 autorenkaita  
 paikkaustarpeita

Autohuoltoa: autojen pesua ja rasvausta sekä akkumulaattorien latausta suoritetaan.

**Joensuun Rauta O.y:n Autoliike.**

# HEDELMÄ-, HERKKU- JA SIIRTO- MAANTAVARAIN

KESKEISIN

OSTO-PAIKKA

JOENSUUSSA

T.MI P.KOTILAISEN

VÄHITTÄISMYYMÄLÄ

KAUPPATORIN KULMASSA

PUHELIMET 15 JA 326



PARTURI (COIFFEUR) KAMPAAMO

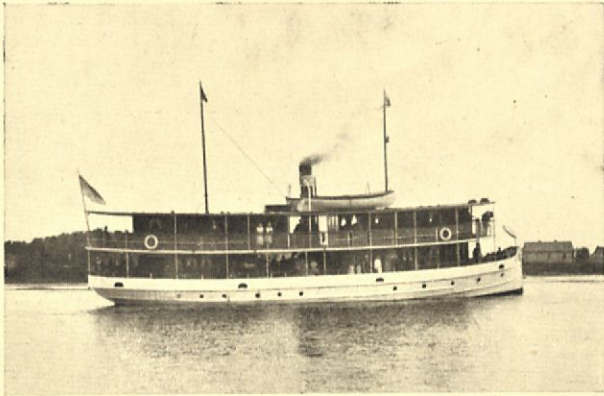
*E. TIRRONEN*

Joensuu, Silta- ja Rantakadun kulmauksessa.

Vapaudenpuistoa vastapäätä.

JOHTAVA LIIKE PAIKKAKUNNALLA.





**s/s Orivesi II**

### *Savonlinna—Joensuu*

Kauneudestaan ja vaihtelevista näköaloistaan tunnettu laivaväylä Suomessa.

HÖYRYLAIVAT

#### **ORIVESI I JA ORIVESI II**

lähtevät joka päivä

SAVONLINNASTA . . . . . klo 13.00.  
 JOENSUUSTA . . . . . klo 13.45  
 saapuvat Joensuuhun ja Savonlinnaan klo 8.00.

### *Nyslott—Joensuu*

(Savonlinna)

är en för sin naturskönhet och sina växlande scenerier välbekant vattentrafikled.

ÄNGFARTYGEN

#### **ORIVESI I OCH ORIVESI II**

avgä dagligen turvis

från NYSLOTT . . . . . kl 13.00.  
 från JOENSUU . . . . . kl. 13.45.  
 och anlända till Joensuu och Nyslott . kl 8.00.

### *Savonlinna—Joensuu*

ist eine wegen ihrer Naturschönheit und wechselnden Scenerien bekannte Wasserstrasse.

#### **D. ORIVESI I UND D. ORIVESI II**

Abfahrt jeden Tag

von SAVONLINNA . . . . . um 13.00 Uhr  
 von JOENSUU . . . . . um 13.45 Uhr  
 Ankunft in Joensuu und Savonlinna um 8.00 Uhr

### *Savonlinna—Joensuu*

a Finnish water-way well known for its beauty and varied scenery

#### **s/s ORIVESI I AND s/s ORIVESI II**

leave every day

SAVONLINNA . . . . . at 13.00 o'clock  
 JOENSUU . . . . . at 13.45 o'clock  
 and arrive at Joensuu and Savonlinna at 8.00 o'clock.

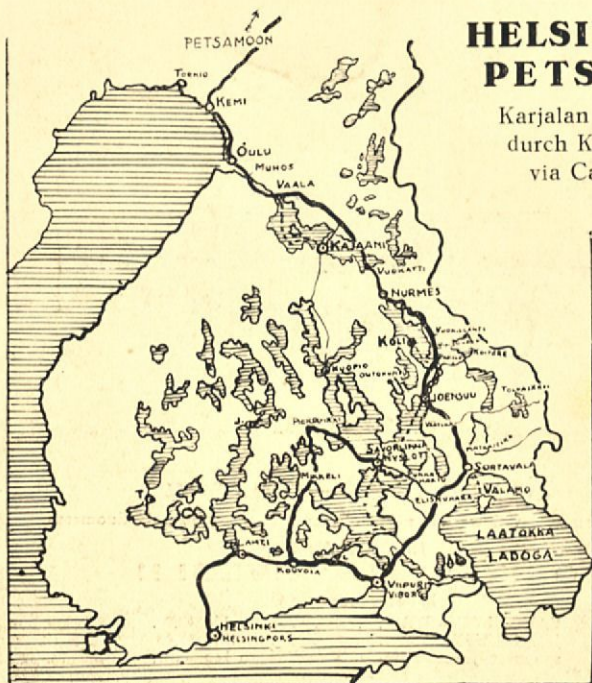
Oikeus muutoksiin pidätetään. — Abänderungen vorbehalten.  
 Rätt till turförändringar förbehålles. — Subject to alterations.

#### **HÖYRYVENHE OSAKEYHTIÖ KERTTU**

SAVONLINNA (NYSLOTT)

Sähköosoite: — Telegr. adr.: KERTTUYHTIÖ

Puhelin 494 Telef.



## HELSINKI- PETSAMO

Karjalan kautta,  
durch Karelen,  
via Carelia



## HERKKU-, HEDELMÄ- JA SIIRTO- MAATAVARAMYYMÄLÄMME

Joensuussa, Kauppa- ja Suvantokatujen kulmassa

Puh. 225

on paikkakunnalla mieluinen ja suosittu ostopaikka.

POHJOIS-KARJALAN OSUUSLIIKE R.L.