

Lentokuva Ikaalisista.

# *Maakuntain Kirja*

MATKAILUREITILLE TAMPERE-VAAASA

## *Ikaalinen*

---

Toimittanut ja kustantanut Pohjois-Satakunnan Matkailuseura ry.

Hinta 3 mk.

HELSINGIN  
YLIOPISTON  
KIRJASTO

# MAAKUNTAIN KIRJA

*Matkailureitille Tampere—Vaasa*

## IKAALINEN

Toimittanut ja kustannut

POHJOIS-SATAKUNNAN MATKAILUSEURA R. Y.

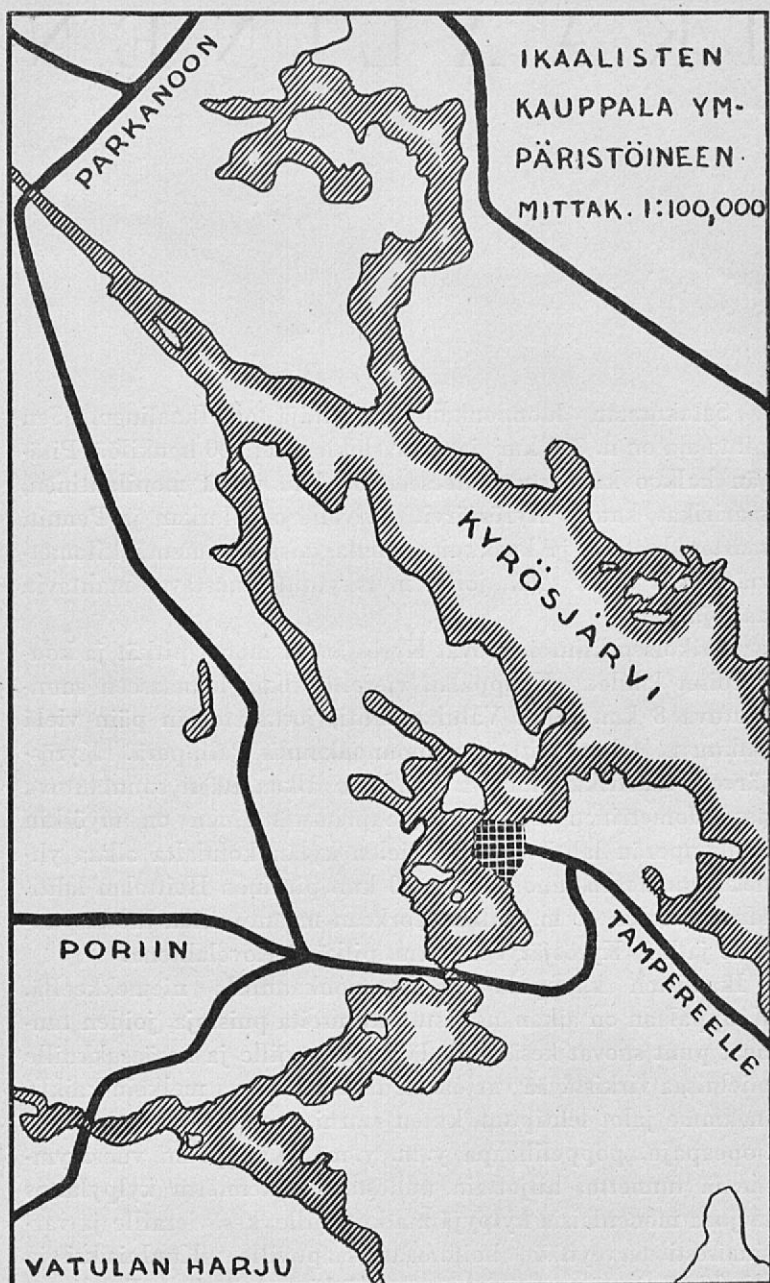
Vaasa 1937, Vaasan Kirjapaino

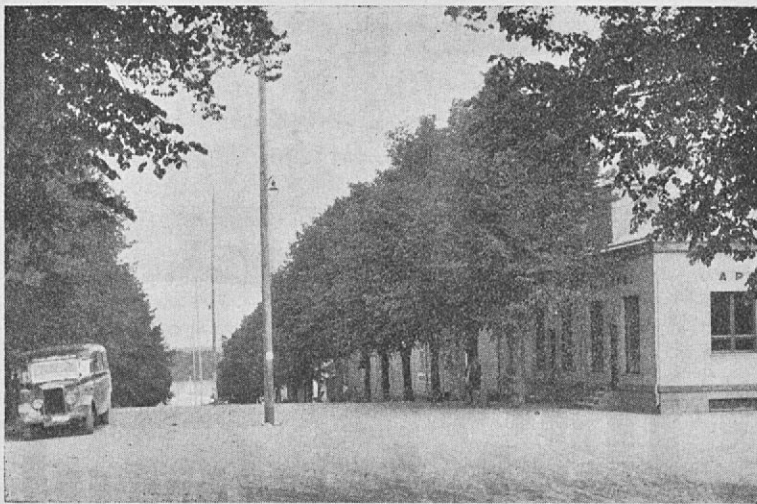
# I K A A L I N E N

Satakunnan luonnonkaunein pitäjä on Ikaalinen. Sen pinta-ala on n. 800 km<sup>2</sup> ja asukasluku n. 11,000 henkilöä. Pitäjän halkoo kaakosta luoteeseen 33 km. pitkä monilahtinen, saaririkas, kaunis Kyrösjärvi. Järvellä on Markan ja Pennin saarten luoteis- ja kaakkoispuolella toistakymmentä kilometriä pitkät aavat selät, joilla myrskytuulet nostavat mahtavia aaltoja.

Erikaisen kiintoisia ovat Kyrösjärven monet pitkät ja koukeroiset lahdet. Kauppalan viereltä alkaa lounaaseen suuntautuva 8 km. pitkä Vatulan lahti, josta etelään päin vielä jatkuu n. 4 km. mittainen luonnonkaunis Palinperä. Kyrösjärven saaririkkaimmasta seudusta alkaa itään suuntautuva useakilometrinen Luhalahti. Samansuuntainen on myöskin Saukonperän lahti. Kallionkielen kylän kohdalta alkaa yhdeksännumeron muotoinen n. 8 km. pituinen Heittolan lahti. Mansoniemen 60 m. pitkän, korkean maantiesillan luoteispuolelle jatkuu Kyrösjärvi n. 8 km. pitkänä Kovelahтена.

Ikaalisten kauppala on luonnonkauniilla niemekkeellä. Kauppalaan on aikansa istutettu useita puistoja, joiden tuuheat puut suovat kesähelteellä matkustajille ja kesäasukkaille mieluisaa virkistävää varjoa. Puistossa kasvaa melkein kaikki maamme jalot lehtipuut, kuten saarni, tammi, jalava, lehmus, hopeapaju, poppelihaapa y. m. y. m. Kauppalan vuosikymmeniä tunnettu, hiljattain uudestaan rakennettu kylpylaitos tarjoaa monenlaisia kylpyjä matkustajille, kesävieraille ja varsinaisesti terveystään hoitamaan saapuville. Kuuluisiksi ja tehokkaiksi ovat tunnustetut varsinkin savikylyt Ikaalisten





*Ikaalisten kauppala.*

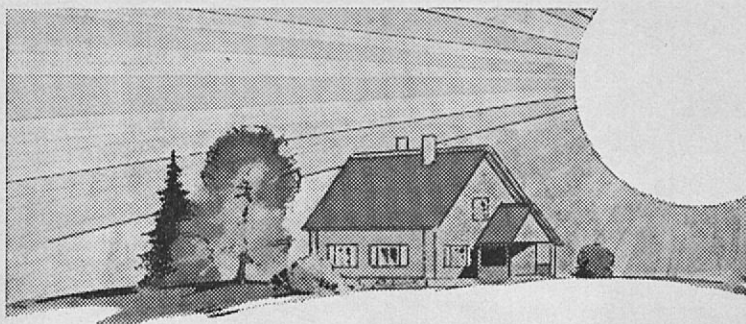
mainiolla savella. Kylpylän hiekkarannalla on virkistävää käydä helteisinä päivinä uimassa.

Noin 10 km. kauppalasta etelälounaaseen ovat Ulvan ja Vatulan harjut, jotka ovat tarjoamiensa laajojen vaihtelevien näköalojen vuoksi katsomisen arvoiset.

Ikaalisten kauppala on koko Pohjois-Satakunnan liikenteen solmukohta. Pohjoisesta Vaasasta, Kurikasta ja Kauhajoelta saapuu Parkanon kautta useita linja-autoja vuorokauden kuluessa; samoin Kankaanpäästä ja Jämijärveltä. Kauppalasta ne, toistakymmentä luvultaan, jatkavat Tampereelle. Päinvastaisiin suuntiin kulkee yhtä monta autoa. Lisäksi on kauppalasta suora linja-autoyhteys Poriin ja Turkuun.

Ikaalisten kauppala ympäristöineen on mainio kesänviettopaikka. Matkustajainkin sopii siihen muutamaksi päiväksi pysähtyä nauttimaan sen kauniista luonnosta.

S. V.



# Unelmatte totentuvat

## OMA TUPA, OMA LUPA —

terve ja kaunis unelma, jonka tuhannet Suomen miehet ja naiset ovat toteuttaneet hellittämättömän säästäväisyyden avulla.

Tehkää Te samoin. Tallettakaa säännöllisesti osa tuloistanne säästöpankkiin, niin markoistanne kasvaa vuosien kuluessa omaisuus, jonka varassa voitte toteuttaa elämäne unelman.

Ja huomatkaa: suurin osa näin kertyneestä omaisuudestanne voi olla korkoa — säästäjän palkkaa — Teidän omien säästöpanojenne muodostaessa vain osan siitä. Säästötilille talletettuina kasvavat markat Teidän maatesannekin.

**IKKAALISTEN SÄÄSTÖPANKKI, Ikaalinen**  
**HÄMEENKYRÖN SÄÄSTÖPANKKI, Hämeenkyrö**  
**VILJAKKALAN SÄÄSTÖPANKKI, Viljakkala**

---



## Tärkeä lisäys maamme rautatieverkostoon.

**Suora yhteys Seinäjoelta Parkanon ja Ikaalisten kautta Tampereelle saatava aikaan.**

Tarkasteltaessa maamme rautatiekarttaa, osoittaa jo pikainenkin silmäys siihen, ettei Etelä-Pohjanmaan ja Pohjois-Satakunnan liikenneolojen kehittämistä ole huolehdittu näiden seutujen luonnollisia edellytyksiä vastaavalla tavalla. Sen sijaan, että Pohjanmaan rata jatkaisi Seinäjoen asemalta luonnollista kulkuaan suoraan etelään, poikkeakin se mainitulta asemalta jyrkästi sisämaahan ja tällä tavoin kaukaa kiertää juuri sellaisia seutuja, joilla viljavuutensa ja suurien kehitysmahdollisuuksiensa vuoksi ennen muita olisi ollut oikeus saada kunnolliset kulkuyhteydet. Tällainen liikenneoloja suuresti haittaava epäkohta on tietysti herättänyt jo aikoja sitten oikeutettua tyytymättömyyttä. Jo v. 1897 tehtiin valtiopäivillä anomuksia rautatien rakentamisesta Seinäjoen asemalta Porin radalle Tampereen länsipuolelle, ja määrättiin samana vuonna tällaisesta ratasuunnasta toimitettavaksi taloudellinen tutkimus. Samoin tehtiin seuraavilla valtiopäivillä aina vuoteen 1912 asti asiassa aloitteita, jotka eivät kuitenkaan johtaneet tuloksiin. Vuonna 1920 kokoontui Parkanossa suuri rautatiekokous, jossa yhdentoista eri kunnan edustajat päättivät ryhtyä toimenpiteisiin rautatien aikaansaamiseksi Seinäjoelta Parkanon ja Ikaalisten kautta Tampereelle. Mainitun kokouksen asettama toimikunta teetti ratasuunnalla v. 1922 silmämääräisen tutkimuksen sekä julkaisi asiaa koskevan lentokirjasen. Vuonna 1925 kokoontui Tampereella uusi kuntain edustajain kokous ja samana vuonna toimeenpantiin ratasuunnalla retkeily, johon osallistui m. m. eduskunnan kulkulaitosvaliokunnan jäseniä ja muita kansanedustajia. Vuosina 1921, 1924, 1925, 1929 ja 1930 on mainitun radan rakentamisesta tehty valtiopäiville jälleen aloitteita ja kuluvana vuonna viimeksi asiasta tehty eduskunnassa toivomusaloite.

Yllä mainitun Seinäjoelta Tampereelle johtavan rautatien aikaansaamiseksi on siis tehty verrattain pitkän ajan kuluessa sitkeätä työtä, ja on mainittava, että monet talouselämämme

# IKAALISTEN KEMIKALIKAUPPA

SUOSITTAUTUU •

Okon Paperikauppa, Ikaalinen

II luokan **Hotelli Oma Tupa**

Om. Viljo Kivikartano. IKAALINEN. Puhelin 21.

*Siistää, valoisia ja rauhallisia  
huoneita Matkailijoille,  
Kesävieraille, Kylpyvieraille.*

*Ravintola. Kahvila.  
Kahvia, virvokkeita ja  
tupakkaa.*

# IKAALISTEN OSUUSKAUPPA r.l.

IKAALINEN

Paikkakunnan suurin ja monipuolisin liike

9 myymälää •

Teurastamo • Leipomo • Säästökassa



*Ikaalisten kirkonkylä.*

etevimmistä asiantuntijoista heti alusta alkaen ovat pitäneet sen rakentamista välttämättömänä. Tämä rata tietäisi Etelä-Pohjanmaan ja Pohjois-Satakunnan taloudellisissa oloissa voimakasta nousua, sillä se tekisi mahdolliseksi kulkusuuntansa varrella olevien luonnonrikkauksien käytäntöön ottamisen. Eritoten on tässä suhteessa mainittava radan metsätaloudellinen merkitys, sillä rata kulkisi poikkeuksellisen mahtavien metsäseutujen kautta, jotka tuottavat suureksi osaksi maan parasta puutavaraa. Yksityisten omistuksessa olevia metsiä lukuunottamatta on radan keskivaiheilla yli 100,000 hehtaarin suuruiset kruununmetsät. Tästä selviää, miten runsaat metsävarat radan vaikutuspiiriin tulisivat liitetyiksi. Metsät muodostavat meidän kansallisrikkautemme ja niissä on meidän maamme taloudellinen voima. Mutta huonot kulkuyhteydet ehkäisevät vielä monin paikoin niiden tarkoituksenmukaista käyttöä. Näin on asianlaita ollut tähän asti niilläkin alueilla, joista tässä on puhe. Sen vuoksi merkitsisi kuljetusolojen paraneminen näille laajoille metsille erinomaisen suurta arvonnousua. Samoin se tietäisi aivan uusia mahdollisuuksia puunjalostusteollisuudelle. Että p. o. rautatiestä tulisi ensi-

## T:mi J. KASITTULA, Sekatavarainkauppa

Viljakkalan ja Ikaalisten tienhaarassa.

Myy: talous-, siirtomaa- y.m. tavaroita päivän hintoihin.

## Ikaalisten Osuusmeijeri i.l., Ikaalinen

Myy ensiluokkaista meijerivoita

## Liittykää jäseneksi

POHJOIS-SATAKUNNAN  
MATKAILUSEURAAAN,

siten pääsette myös samalla jäseneksi Suomen Matkailuyhdistykseen

### Aikataulu linjalla

## IKAALINEN – TAMPERE

klo		Arkipäivinä:	klo	
11,45	7,45	Kauppala . . . . .	17,00	19,30
12,15	8,15	Kyröskoski . . . . .	16,15	18,45
12,25	8,25	Hämeenkyrö . . . . .	16,05	18,35
12,45	8,45	Mahnala . . . . .	15,50	18,20
13,35	9,30	Tampere . . . . .	15,00	17,30

Sunnuntaina ja juhlapäivinä lähtö Kauppalasta klo 11,45 ja 16,00 sekä Tampereelta klo 15,00 ja 18,30. H u o m.! Maanantaiaamuina lähtee aamuauto Kauppalasta klo 7,00 saapuu Tampereelle 8,45.

Kunnioittaen **L A I N E & A N T I L A.**

## Polkupyörä- & Urheiluliike. J. Nurmi

Myy: Polkupyöriä, pyöränosia, urheilutarpeita, metsästys- ja kalastustarpeita.

Paikkakunnan vanhin polkupyöräkorjaamo.

luokkainen puutavararata, käy selväksi, kun otetaan huomioon, että radan välittömässä vaikutuspiirissä olisi Tampereen suuri tehdaskaupunki sekä sen läheisyydessä Lielahden ja Nokian huomattavat teollisuuslaitokset, jotapaitsi myöskin Kyröskosken laajat tehtaat tulisivat rataverkostoon yhdistetyksi. Kaikkien näiden teollisuuslaitosten laajenemisen edellytyksenä on pääsy radan varrella oleville raaka-ainealueille ja kaikki ne siitä syystä pitävätkin uuden radan aikaansaamista suorastaan välttämättömänä. Jos siis tahdotaan teollisuutemme kehitystä edistää, on puheenaoleva rautatiehanke myös ehdottomasti toteutettava. Teollisuudesta puhuttaessa ansaitsee vielä tulla mainituksi, että radan vaikutuspiirissä on runsaasti käyttämättömiä voimalähteitä, joista varsinkin ansaitsevat tulla huomatuiksi, paitsi jo suurimmaksi osaksi käytännössä olevaa Kyröskoskea, Jämijoenkosket, Parkanon vesistön runsaat kosket ja Seinäjoen kosket. Kaikki nämä voimalähteet odottavat vain parempien kulkuyhteyksien aikaansaamista, jotta nekin voitaisiin ottaa talouselämän palvelukseen.

Ne seudut, joiden kautta rata kulkisi eivät suinkaan ole mitään asumattomia erämaita, vaan päinvastoin osittain hyvin tiheästi asuttuja. Niinpä on näistä pitäjistä Hämeenkyrössä yli 9,000 asukasta, Ikaalisissa yli 12,000 asukasta ja Jalasjärvellä yli 14,000 asukasta. Kyröskosken tehdasyhdyskunnassa yksistään on lähes 3,000 asukasta, joten se jo sellaisenaan vastaa pientä kaupunkia. Jos otetaan huomioon kaikkien radan välittömään vaikutuspiiriin kuuluvien pitäjien keskimääräinen asukastiheys, on se huomattamasti suurempi maamme maalaiskuntien keskimääräistä asukastiheyttä. Tällöin ei ole vielä lainkaan otettu huomioon Tampereen kaupunkia, jossa on yli 64,000 asukasta eikä myöskään Pohjois-Pirkkalan kauppalaa. On luonnollista, että suunnitellulla radalla, jonka vaikutuspiiriin kuuluisi näin tiheästi asuttuja paikkakuntia, tulisi olemaan myös vilkas henkilöliikenne. Ja toiselta puolen on taas sanottavaa, että tällaisten paikkakuntien luonnollisena oikeutena on vaivattoman kulkuyhteyden saaminen radan kummassakin päässä oleviin keskuspaikkoihin.

Lisäksi on vielä huomattava, että radan pohjois- ja eteläosissa sijaitsevat pitäjät ovat tunnettuja erinomaisen vauraina

# POHJOIS-SATAKUNTA

Puolueeton kunnallislehti, Ikaalinen.

Tehokkain ilmoitusväline Ikaalisissa,

Jämijärvellä ja ympäristökunnissa.

## Ikaalisten Kauppalan Kylpylaitos

Luonnonihanan Kyrösjärven rannalla.

Saatavana kaikenlaisia lääkekylpyjä ja hierontaa. — Erikoisalana maamme parhaiksi tunnetut savihierontakylvyt. Kaunis, suojattu hiekkaranta rantaparvekkeineen. Kylpykausi 9 p:stä kesäk. 19 p:ään elok. Lähempiä tietoja antaa mielihyvin kylpyläkonttorimme.

## EDV. SALMION

Nahka- ja Kenkäkauppa

IKAALINEN. PUHELIN 64

## K. VUORENHELAN Virvoitusjuomatehdas

IKAALINEN. PUHELIN 82

Suosittaa paikkakunnalla maineen saavuttaneita laatuvalmisteita.

## Matkailijat!

Kannattakaa niitä liikkeitä, jotka tällä ja muilla sivuilla ilmoittavat



*Näköala Kukkukalliolta.*

maatalouspitäjinä; niitä on maan viljavuuden ja asutuksen voimallisuuden vuoksi totuttu pitämään todellisina maakuntiensa vilja-aittoina, joista kyetään elintarpeilla varustamaan hyvinkin suuria kulutuskeskuksia. Näillä pitäjillä on sitäpaitsi luonnotaiset edellytykset maataloutensa jatkuvaan kehittämiseen, kunhan vain saataisiin liikenneolojen puutteellisuudet poistetuksi. Puheenaolevasta radasta tulisi siis tärkeä maatalousrata ja samalla myös muonitusrata, joka kuljettaisi maataloustuotteet radan vaikutuspiirissä oleviin suuriin kulutuskeskuksiin eritoten sisämaan suurimpaan kaupunkiin Tampereelle. Nämä seikat ovat erittäin tärkeitä juuri nykyään, jolloin entistä voimaperäisemmin tahdotaan edistää maatalouden kehitystä huolehtimalla siitä, että sen tuotteet joustavasti saadaan kuljetetuksi markkinoille, ja jolloin myöskin on alettu kiinnittää vakavaa huomiota yhä kasvavien kulutuskeskusten elintarveosaannin turvaamiseen.

Vielä on mainittava eräs seikka, joka juuri nykyoloissa saattaa koko ratasuunnan merkityksen uuteen valoon ja tekee hankkeen toteuttamisen suoranaiseksi välttämättömyydeksi. Onhan tunnettua, miten suurta painoa liike-elämän nykyään täytyy panna tavarankuljetuksen nopeudelle ja säännöllisyydelle. Tämän vuoksi on Pohjois-Suomessa tapahtunut teollisuuden voimakas nousu ja olojen kaikinpuolinen kehitys

aiheuttanut teollisuustuotteiden kuljetuksessa vakavan pulman, kun kuljetusmahdollisuuksien kehittämistä ei ole huolehdittu muuta kehitystä vastaavalla tavalla. Kun jääesteet lopettavat Pohjanlahden laivaliikenteen talvella, ovat sikäläiset vientiteollisuuslaitokset pakotettuja varastoimaan suuren osan tuotannostaan odottamaan pohjoisten satamien avautumista, tavarain lähettäminen etelämmäksi kun ei suoran kauttakulkuradan puutteessa nykyistä kiertorataa käyttäen kannata. Tällaista epäkohtaa on luonnollisesti ajoissa ryhdyttävä korjaamaan, ettei liikenneolojen vajavaisuus muodostuisi vakavaksi esteeksi talouselämän kehitykselle. Paras keino tämän epäkohdan poistamiseksi on Seinäjoki—Tampere radan rakentaminen, joka lyhentää välimatkaa Pohjois-Suomesta Parkanon kautta Mäntyluodon avosatamaan kokonaista 117 km. Mutta yllämainitun radan merkitys kauttakululiikenteen kannalta ei rajoitu vain tähän. Se lyhentäisi vielä välimatkaa Etelä-Suomen suuriin vientikeskuksiin 48 km. Tämä välimatkan lyhennys koituisi myöskin henkilöliikenteen eduksi ja olisi siltä kannalta välttämätön Pohjois-Suomeen suuntautuvan matkustajaliikenteen helpottamiseksi ja matkailuolomme saattamiseksi tässä suhteessa tyydyttävälle kannalle.

Seinäjoen—Tampereen radasta antaa valtioneuvoston asettama kulkulaitoskomitea vuonna 1936 ilmestyneessä mietinnössään lausunnon, jossa toimitettujen laskelmien mukaan tullaan siihen tulokseen, että rata heti alun pitäen olisi kannattava. Tämä on paras todistus radan tarpeellisuudesta. Näin ollen on syytä toivoa, että jo lähitulevaisuudessa se pitkäaikainen työ, jota puheenaolevan rautatien aikaansaamiseksi on tehty, johtaisi tarkoitettuihin tuloksiin, ja että vihdoin korjattaisiin se epäkohta, joka aikoinaan, kun Pohjanmaan rata nykyiselle suunnalleen rakennettiin, jäi haittaamaan Etelä-Pohjanmaan ja Pohjois-Satakunnan liikenneoloja ja pahasti estämään kaikkea kehitystä. Näiden seutujen työteliäs ja eteenpäinpyrkivä väestö on oikeutettu odottamaan, että sen toivomus saada viljavat ja kauniit asuma-alueensa rautatien kautta muun maailman yhteyteen pian toteutuisi.

*Väinö Kässi.*



## Linja-autoyhteyksiä.

### Tampere—Kurikka—Vaasa.

11.10	Tampere .....	▲	14.20
12.10	Hämeenkyrö .....		13.10
13.00	Ikaalinen .....		12.40
14.45	Parkano .....		11.30
16.20	Jalasjärvi .....		9.20
17.45	Kurikka .....		postijunan saavuttua
19.15	Laihia kk. ....		6.35
20.00	▼ Vaasa .....		6.00

Auto lähtee Kurikasta postijunan saavuttua, saapuen Tamp. Helsinkiin läht. pikajunalle. Ikaalisista on linja-autoyhteys Turkuun, saapuen Turusta 12.55, lähtien takaisin klo 14.10.

A. Moisio.

### Tampere—Hämeenkyrö—Kauhajoki.

8.00	↓ Tampere .....	▲	20.40
9.00	↓ Hämeenkyrö .....		19.30
9.45	↓ Ikaalinen .....		19.00
11.20	↓ Parkano .....		17.45
12.20	↓ Karvia .....		16.40
13.50	↓ Kauhajoki as. ....		15.00

Auto lähtee Kauhajoella rautatieasemalta. Yhteys Helsinkiin menevälle iltapikajunalle.

### Tampere—Ikaalinen—Kovelahti—Parkano.

A.			A.
16.20	↓ Tampere .....	▲	12.10
17.20	↓ Hämeenkyrö .....		11.00
18.10	↓ Ikaalinen .....		10.30
19.05	↓ Kovelahti .....		7.10
19.45	↓ Parkano .....		6.30

### Juhtimäki—Tevaniemi—Ikaalinen.

6.00	↓ Juhtimäki .....	▲	18.05	14.45
7.00	↓ Huopio .....		17.05	13.45
7.35	↓ Tevaniemi .....		16.25	13.10
7.45	↓ Riitiala .....		16.10	13.00
7.55	↓ Salmi .....		16.00	12.45
8.20	↓ Ikaalinen .....		15.30	12.15

### Tampere—Parkano.

14.45	↓ Tampere .....	▲	10.00
15.45	↓ Hämeenkyrö .....		8.55
16.30	↓ Ikaalinen .....		8.20
17.15	↓ Kasittula .....		6.40
17.40	↓ Parkano .....		6.15

Heittolan kautta.

**Tampere—Viljakkala—Juhtimäki.**

S.	A.			A.	S.
17.30	15.30	↓	Tampere .....	↑	8,50 16,30
18.40	16.35		Hämeenkyrö .....		7,30 15,20
19.10	17.05		Viljakkala .....		7,10 15,00
19.30	17.25		Huopio .....		6,50 14,45
20.35	18.30	↓	Juhtimäki .....		5,35 13,45

A. Moisio.

**Tampere—Parkano—Kihniö—Peräseinäjoki—Seinäjoki**

14.45	↓	Tampere .....	↑	13.40
16.05		Viljakkala kk. ....		12.20
18.00		Parkano kk. ....		10.50
19.00		Kihniö kk. ....		9.45
20.30		Peräseinäjoki kk. ....		8.30
21.20	↓	Seinäjoki .....		7.40

Linja-autolla on yhteys Seinäjoelta illalla lähteville ja aamulla saapuvilta junilta.

J. Myllymäki.

**Ikaalinen—Tyrvää.**

	*			*	
8.00	14.10	↓	Ikaalinen .....	↑	12.55 20.15
8.25	14.35		Kyröskoski .....		12.30 19.45
8.35	14.45		Hämeenkyrö .....		12.20 19.35
9.50	16.10	↓	Vammala .....		11.00 18.15

\* Yhtyy Vaasan autoihin.

Lauttakylän Auto Oy.

**Tampere—Ikaalinen—Kankaanpää.**

A.			A.	
15.00	↓	Tampere .....	↑	10.45
16.50		Ikaalinen .....		9.00
18.30	↓	Kankaanpää .....		7.15

Eino Tenkilä.

**Tampere—Kankaanpää.**

			A.	S.
9.00	↓	Tampere .....	↑	16.45 20.00
10.20		Kyröskoski .....		15.25 18.40
11.00		Ikaalisten kauppala ...		14.55 18.10
11.45		Jämijärvi kk. ....		13.55 17.10
12.30	↓	Kankaanpää .....		13.15 16.40

A. Laaja.

**Vehuarpeen kylä—Tampere.**

S.	A.			A.	S.
14.40	6.15	↓	Vehuarpe .....	↑	18.20
16.00	11.45		Ikaalisten kylä .....		17.00 19.30 20.30
16.30	12.15		Kyröskoski .....		16.15 18.50 19.50
16.40	12.25		Hämeenkyrö .....		16.05 18.35 19.35
17.45	13.35	9.30 ↓	Tampere .....		15.00 17.30 18.30

A. Laine.

**Ikaalinen—Hämeenkyrö—Tampere.**

S.	A.			A.	S.
16.30	6.20	↓	Mansoniemi .....	↑	17.00 23.10
17.50	6.50		Ikaalinen .....		16.30 22.40
19.20	8.45	↓	Tampere .....		14.35 21.00

T. Nikinoja.



