

KAUNEINTA LAPPIA

vähimmällä vaivalla



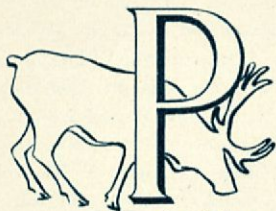




Pallastunturin matkailumaja ylhäältä rinteeltä nähtynä.
Valok. Aho & Soldan.



Tunturilla eletään vauhdin merkeissä! Valok. G. Stenfors.



Pallastunturille matkustetaan Tornionjokilaaksossa sijaitsevalta Kaulirannan rautatieasemalta (23 tunnin matkan päässä Helsingistä), josta pääsee sekä postiautossa että rautatien autoissa Muonioon (196 km). Muoniosta Pallastunturille (34 km) kuljetaan matkailukaudella postiautossa tai sitten on matkailumajan kanssa sovitava kyydistä. Talvella voi saada myös porokyydin.

Muoniosta Pallastunturille on nousua kaiken kaikkiaan n. 300 m. Olostunturi (524 m) jää oikealle 6 km päässä Muoniosta. Särkijärven tienhaarassa (12 km Muoniosta) käännyttään Kittilän maantieltä Pallasjärvelle ja Pallastunturin matkailumajaan vievälle tielle. Ennen Kutunivan taloa näkyvät oikealla Keimiotunturi (626 m), edessä Sammaltunturi (576 m) ja vasemmalla Pallastunturien jono. Kutuniva on laajan Jerisjärven rannalla. Ennen Pallasjärven tienhaaraa tie nousee korkealle Sammaltunturin paljakalle.

Pallastunturin matkailumaja sijaitsee puurajalla Vatikurussa Pallastunturin etelärinteellä, 506 m merenpinnan yläpuolella. Vatikurua ympäröivät vasemmalta lukien Laukukero 777 m, Taivaskero (Himmelriikki) 821 m ja Pyhäkero 787 m. Palkaskurun puolella pyörii tuulimoottori, ja sen takana kohoaa Palkaskero 718 m. Matkailumaja sijaitsee uudenaikaisessa kivrakennuksessa, siinä on 17 yhden hengen huonetta, 19 kahden, 4 kuuden ja 3 kahdeksan hengen huonetta, halli, 2 seurusteluhuonetta, 3 ruokasalia, 8 kylpyhuonetta, 7 suihkuhuonetta, 4 kuivaushuonetta, 2 saunaa. Keskuslämmitys, juokseva lämmin ja kylmä vesi, sähkövalaistus, puhelin ja oma postitoimisto. Postiosoite: *Pallastunturi*; lennätinosoite: *Pallastunturi, Kauliranta*.

Matkailumaja punaisine ulkorakennuksineen muodostaa eloisan ryhmän tasaisesti pyörivällä tunturirinteellä. Sen tarjoamat mukavuudet vastaavat parhainta kaupunkitasoa ja sen viihtyisyys on korkeinta luokkaa. Ken kuitenkin tuntee siten asuvansa liian «kaupunkilaismaisesti», voi turvautua yhteismajoitukseen, joka on talon ainutlaatuinen erikoisuus. Koko pohjakerros on varattu yhteismajoitusta suosiville reippailijoille, joilla siten on tilaisuus selviytyä oleskelusta vähin kustannuksin käyttäen silti hyväkseen talon tarkoituksenmukaisia «yllellisyyksiä», suihkuja, kuivaushuoneita ja viihtyisää omaa seurusteluhuonettaan.

Oleskelu Pallastunturilla, Pallas-Ounaksen kansallispuistossa, tarjoaa mielenkiintoisia retkeilymahdollisuuksia. *Pallasjärvelle*, jossa metsänvartijalta voi lunastaa kalastusluvan, on 7 km kävelymatka. *Ounastunturille* päin aukeaa toinen toistaan jylhempää tunturimaisemia, joista voi mukavasti nauttia käyttämällä hyväkseen yöpymiseen houkuttelevia autiotupia (Montellin ja Pahankurun «kämpät») ja Ounastunturin retkeilymajaa. Autiotuivissa on huopia, tyynyjä ja porontaljoja sekä tarpeellinen keittokalusto. Talvimatkailukautena, jolloin matkailumajassa on

Ylh. Tunturin mahtavaa itärinnettä Sarvijärven hietikkorannan yli nähtynä. Valok. B. Nummikoski.

Vier. Ounastunturin maja Pyhäkerolta päin Valok. I. Hustich.

hiihdonopettaja, on hiihtäjällä loppumattomiin mahdollisuuksia sommitella retkiä taitonsa ja voimiensa mukaan, ja niitä järjestetään myös talon puolesta. Mielenkiintoisin sekä kesällä että talvella on tunturiretki Ounastunturin kautta *Hettaan* (n. 50 km).

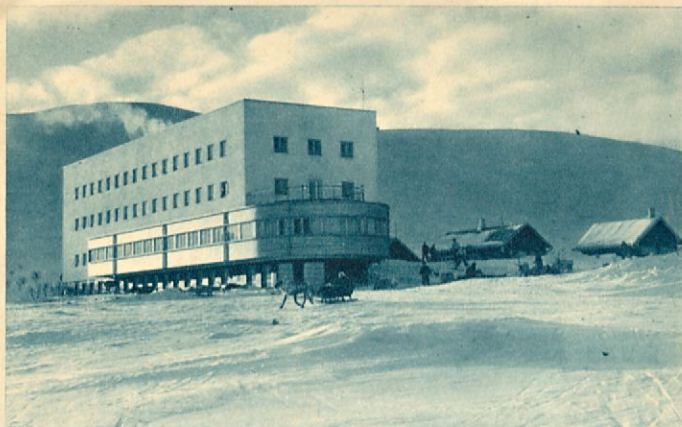
Pallasjärven rannalla sijaitsee paitsi Pallastaloa, metsänvartijan asuntoa, myös retkeilymaja, jonka avaimen saa metsänvartijalta. Retkeilymajan suuressa huoneessa on kolme makuuhuyttyä, yht. kuusi makuusijaa mukavine patjoineen, pienessä huoneessa on neljä makuusijaa. Niitä varten, jotka haluavat itse valmistaa ruokansa, on keittoastiastoa. Yksinkertaista ruokaa saa myös metsänvartijan asunnosta. Posti tulee osoitteella: *Pallasjärven retkeilymaja, Pallastunturi*. Pallasjärven maisemia hallitsevat aivan sen äärellä kohoavat Pallastunturin kerot sekä lounaassa Lommoltunturi ja Sammal-tunturi.

Tunturiretkelyistä ensimmäinen on kävely *Taivaskerolle*, Pallastunturin korkeimmalle huipulle, jolta avautuu laajin maisema, mikä Lapissa on nähtävissä. Kauimpana luoteessa saattaa kaukoputkella erottaa jopa Haltiinkin kaksoishuipun, kun sää on suotuisa. Taivaskerolla käynti ei kesällä hyvällä säällä vaadi mitään erikoisvarusteita eikä -taitoja, aikaa kuluu kaksi tuntia. Muillakin läheisillä keroilla kannattaa käydä. Talvisin sukset tuovat vaivatta takaisin, hiihtokaudella Taivaskeron rinteelle on merkitty helppo syöksyhiihtorata. Vain jyrkkiä itärinteitä on hiihtäjän syytä karttaa.

Montellin kämpä on ensimmäinen autiomaja matkailumajalta Ounastunturille päin mentäessä. Vanha, kivikasoin merkitty polku vie vaikeaa maastoa Rihmakurujen kautta (joissa lunta loppukesälläkin), mutta on helppoa sivuuttaa Rihmakurut seuraamalla sillä kohdalla hiihtoviitoitusta. Käyntiin Montellin kämpällä voi

Pallastunturin kerot; matkailumajalle vievä tie pilkottaa metsästä.
Valok. B. Nummikoski.





Pallastunturin matkailumaja pakkasaamun tunnelmissa.
Valok. O. Pietinen.

kesällä yhdistää pistäytymisen Sarvijärvellä, jonka näköalat, hiekkaranta ja musertavan korkeina kohoavat tunturiseinämät, eivät voi tuottaa pettymystä. Sarvijärveltä palataan matkailumajalle parhaiten itärinteitä Pyhäkurun ohi ja loivan Palkaskurun kautta.

Pahankurun kämpälle vie seuraava taipale Montellin kämpältä (matkaa n. 13 km). Sieltä käsin voi käydä Pahassakurussa ja Outakalla, Ounastunturien korkeimmalla huipulla (738 m). Matkaa Ounastunturin retkeilymajalle, joka on Pyhäkeron (725 m) takana, on suunnilleen saman verran kuin Montellin kämpälle. Ounastunturin maisemat ovat laakeampia ja laajempia kuin Pallastunturin.

Ounastunturin retkeilymaja sijaitsee Pyhäkeron (725 m) vierellä Pyhälammen rannalla, n. 9 km Hetasta etelään. Se on 650 m korkeudella ja tiettävästi maamme korkeimmalla sijaitseva koko vuoden asuttu rakennus. Siinä on kolme yhteismajoitushuonetta: 20, 10 ja 6 hengelle. Huoneissa avotakat, peseytymistä varten on pesukomerot, sauna. Yksinkertaista ruokaa, virvokkeita ym. saatavissa. Puhelin. Postiosoite: *Ounastunturin retkeilymaja, Enontekiö*. Hetään on täältä kävelymatkaa enää 8 km Ounasjärven rantaan, mihin vene on tilattava vastaan, talvella koko välin voi ajaa porolla.

Pallas- ja Ounastuntureilla liikkuvien retkeilijöiden on muistettava, että alue muodostaa Suomen suurimman, *Pallas-Ounastunturin kansallispuiston*. Siellä on jokaisen velvollisuus noudattaa tarkasti kansallispuistoissa oleskelemisestä annettuja ohjeita, joista saa selon kirjasesta »*Pallas-Ounastunturin kansallispuisto*». Niiden tarkoituksena on taata luonnon koskemattomuuden säilyttäminen tuleville sukupolville. Jokaisen kävijän kunnia-asiana on tehdä tässä suhteessa voitavansa.

Pallastunturin kävijöille suosittelemme Suomen Matkailijayhdistyksen *Lapin Opasta* (hinta 30 mk) ja erikoisesti yllämainittua Metsätieteellisen Tutkimuslaitoksen kustannuksella ilmestynyttä kansallispuiston opasta.

Kaukana Enontekiön käsivarren kärjessä on kaukoretkeilijöitä houkutteleva *Kilpisjärven retkeilymaja*. Se sijaitsee kauniin Kilpisjärven rannalla lähellä kolmen valtakunnan, Suomen, Ruotsin ja Norjan rajapyykkiä. 2 huonetta, joissa tilaa yht. 10 hengelle, avotakat. Yksinkertaista ruokaa ja kahvia saatavissa metsänvartijalta. Neuvoja matkan järjestämiseen antaa Suomen Matkailijayhdistys.



Keväinen auringon-
paiste on ihanaa —


— mutta huonollakin
säällä riittää Pallas-
tunturilla viihtyisyyt-
tä. Valok. Fred Ru-
neberg.



Tarkempia tietoja antaa
SUOMEN MATKAILIJAYHDISTYS

Helsinki · Aleksanterinkatu 7 a · Puh. 61 391

Hinnasto ^{15/12} 1940—^{1/5} 1941 Prislista.

	1 h. huone 1 pers. rum	2 h. huone 2 pers. rum	Yli- määr. vuode Extra bädd	Vuode yhteis- majoituk- sessa Bädd i grupp- in- kvar- tering	Kahvi, tee lei- vän kera Kaffe el. te med bröd	Kahvi- aamiai- nen Kaffe- frukost	Lounas Lunch	Päivälli- nen Middag	Illalli- nen Supé	Täysihoito (1 h. huone) Helpension (1 pers. rum)	Täysihoito (2 h. huone) Helpension (2 pers. rum)	Täysi- hoito yh- teismaj. Helpen- sion i grupp- inkv.
Hotelli Aulanko }	55-150:—	110-150:—	20:—		8: 50	15:—	25:—	35-45:—	45:—	105-180:—	105-120:—	
Hotell Aulanko }												
Kolin matkailumaja }	40-60:—	45-60:—	18:—	18:—	7: 50	14:—	23:—	28:—	30:—	85-100:—	70-75-80:—	65:—
Koli turiststation }		70:—										
Hotelli Pohjanhovi }	50-60:—	80-90:—	18:—	18:—	8: 50	15:—	25:—	35:—	40:—	100-110- 115-135:—	90-95-100- 110:—	70:—
Hotell Pohjanhovi }	70-95:—	100-125:—										
Ivalon uusi matkailumaja*) }	55:—	70:—	18:—		7: 50	14:—	25:—	35:—	30:—	100:—	85:—	
Ivalo nya turiststation*) }												
Ivalon vanha matkailumaja }	45:—	60:—	18:—	18:—	7:—	12:—	20:—	25:—	25:—	75:—	65:—	
Ivalo gamla turiststation }												
Inarin matkailumaja }	60:—	70:—	18:—		7: 50	14:—	25:—	35:—		105:—	85:—	
Inari turiststation }												
Pallastunturin matkailumaja }	55-65:—	75-85-95- 120:—	18:—	20-25:—	6-8:—	18:—	20-28:—	25-35:—	30:—	110-120:—	95-100-105- 115:—	65-70- 80-85:—
Pallastunturi turiststation }												

Hinnat retkeilymajoissa: vuode Pallasjärvellä ja Kilpisjärvellä 18 mk, Ounastunturilla 15 mk.

Kylpy kaikkialla (ei retkeilymajoissa) 12 mk, sauna (ei Pohjanhovissa eikä Kilpisjärvellä) 12 mk, suihku Pallastunturilla 4—6 mk.

*) 3 h. huone 90 mk, vuode 30 mk. Täysihoito 3 h. huoneessa 80 mk.

Prisen i turiststugorna resp. 18 mk (Pallasjärvi, Kilpisjärvi) och 15 mk (Ounastunturi) per bädd.

Bad överallt (icke i turiststugorna) 12 mk, bastu (icke i Pohjanhovi el. Kilpisjärvi) 12 mk, dusch på Pallastunturi 4—6 mk.

*) 3 pers. rum 90 mk, bädd 30 mk. Helpension i 3 pers. rum 80 mk.

