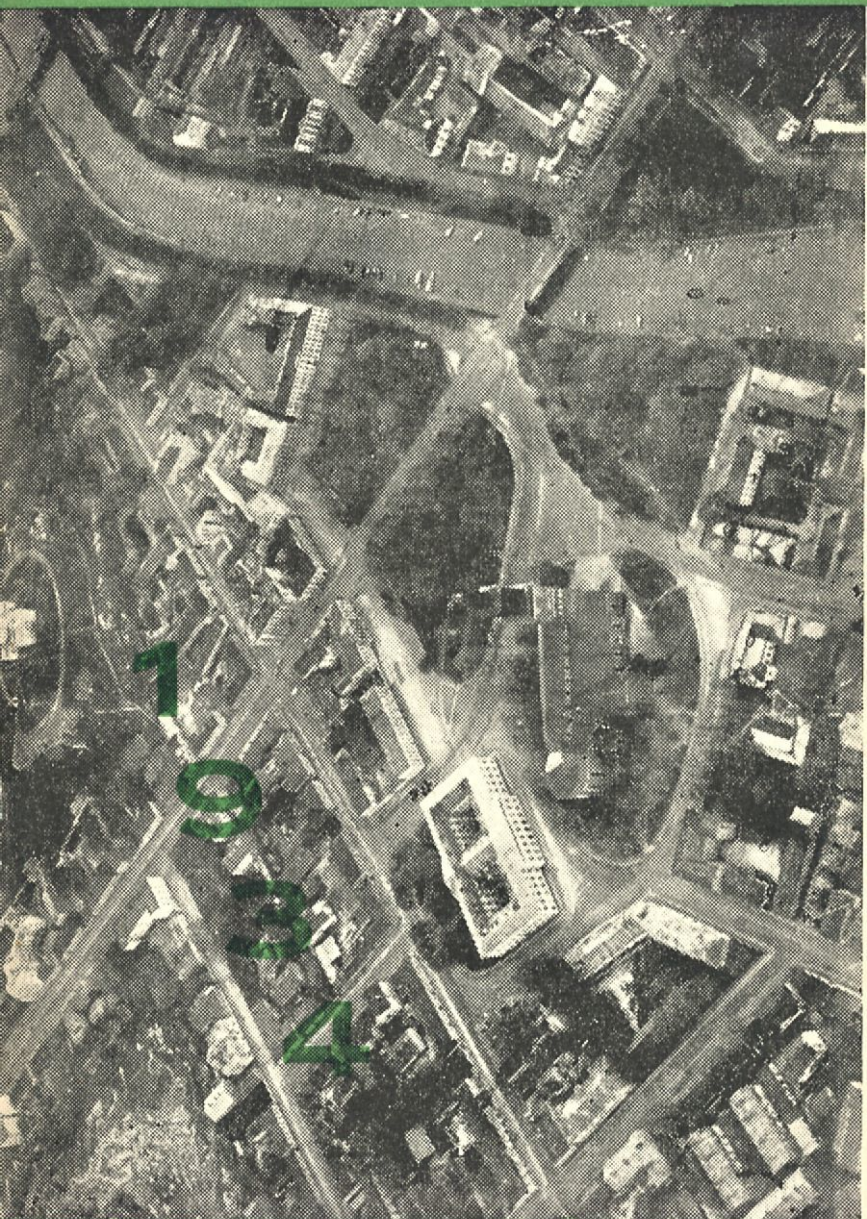


VARSAINAIS-SUOMEN MATKAILUYHDISTYS

TURUN OPAS



1934

ÅBO TURISTEN

EGENTLIGA-FINLANDS TURISTFÖRENING

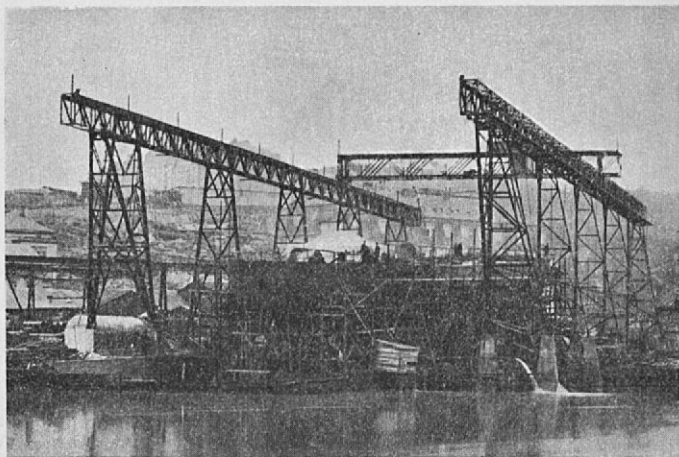
SUOMEN MAATALOUS-OSAKE-PANKKI

TURUN KONTTORI

vastapäätä Hamburger Börsiä.

PUHELIN 3050

OSTAA JA MYY ULKOMAAN VALUUTTA



*Fartygsreparationer — Fartygsnybyggnader
— Svängkranar — Löpkranar — Kabelkranar —
Transportanläggningar — Centrifugalpumpar*

A.B. CRICHTON-VULCAN O.Y. / ÅBO

Edullisinta on tallettaa

säästörahansa

TYÖVÄEN SÄÄSTÖPANKKIIN

TURKU, YLIOPISTONK. 28
PUHELIN 2825

SISÄLLYSLUETTELO — INNEHÅLLSFÖRTECKNING

	Siv. Sid
Varsinais-Suomi — Egentliga-Finland	4—6
Turun kaupunki — Åbo stad	6—13
Naantali — Nådendal	13—14
Saaristo — Skärgården	14—17
Luettelo hotelleista, ravintoloista ja täysihoitoloista — Förteckning över hotell, restauranter och pensionat	18
Lentoyhteydet — Flygförbindelserna	20
Turun rautatieyhteydet — Järnvägsförbindelserna på Åbo	20
Turun ympäristön kartta — Karta över Åbo omgiv- ningar	24—25
Ulkomaan laivayhteydet — Båtförbindelser med ut- landet	26
Rannikko- ja saaristoyhteydet — Kust- och skärgårds- förbindelser	31
Autoliikenne — Autobustrafiken	38

Varsinais-Suomen Matkailuyhdistys r.y:n

tehtävänä on työskennellä matkailun edistämiseksi Lounais-Suomessa, lähinnä Varsinais-Suomen historiallisilla seuduilla.

Yhdistyksen toimisto Turussa,

Uudenmaank. 1, puh. 2600, antaa auliisti tietoja hotelleista, täysihoitoloista, retkeilypaikoista y.m. Turussa, saaristossa ja mannermaalla; järjestää auto-, linjavaunu- ja laivamatkoja, kiertomatkoja kaupungissa ja kaupungin ympäristöön y.m.

Yhdistyksen mainoskioski Turun postitalossa,

Eerikin- ja Humalistonkadun kulmassa, myy matkalukemista, postikortteja, muistoesineitä y.m. tä y.m.

Egentliga-Finlands Turistförening r.f.

har till uppgift att arbeta för turismen inom Syd-
västra Finland, närmast inom det historiska land-
skapet Egentliga-Finland.

Föreningens kansli i Åbo,

Nylandsg. 1, tel. 2600, står beredvilligt till tjänst
med alla upplysningar om hotell, pensionat, ut-
flyktsorter m.m. i Åbo, inom skärgården och på
fastlandet, arrangerar bil-, buss- och båtfärder,
rundturer inom och utom Åbo m.m.

Föreningens reklamkiosk i Åbo

inrymd i Posthuset tillsaluhåller turistlitteratur,
vykort, minnesföremål m.m.

VARSINAIS-SUOMI

Suomea kuvaillaan usein erämaaksi. Maan itäosien verraten jylhä kauneus, äärettömät metsät, laajat järvet ja kohisevat kosket tukevatkin näennäisesti tällaista käsitystä. Ulkomaalaisten luullaan tulevan maahamme ihaillakseen yksinomaan korpiluontoamme ja suunnataankin matkailijavirta sentähden itään ja pohjoiseen.

Varsinais-Suomella, Suomen Itämerenrannikon vanhalla maakunnalla, on luonnonihanuutensa lisäksi tarjolla vanha, arvokas kulttuuri. Sen *saaristo*, Euroopan suurin, on ainoalaatuinen nähtävyys. Kapeat salmet, korkeat vuoret ja kallioiset rannat vaihtelevat vihreiden niittyjen ja lehtimetsäisten laaksojen kanssa. Vanha ja uusi on täällä muodostanut sopuisuuden kokonaisuuden ollen todisteena elämästä ja kasvuvoimasta. Mutta myöskin *sisämaalla* on paljon erilaista nähtävää tarjottavana. Leveät, hymyilevät jokilaaksot, joissa vehnän ja sokerijuurikkaan viljelys on tunkeutunut rukiin ja perunan rinnalle, ovat todisteena hyvinvoinnista ja vanhasta talonpoikaiskulttuurista. Lukuisat herraskartanot ja linnat ovat peräisin vanhoilta ajoilta. Pyhäjärven suuri selkä pohjoisessa ja Oripään mahtavat metsät kykenevät kilpailemaan Itä-Suomen kauniimpien paikkakuntien kanssa. Kiskon ja Suomensjärven järvet ja vuoret kilpailevat voitokkaasti Kuusamon, Suomen Sveitsin kanssa.

Varsinais-Suomi, Suomen ensimmäinen ja vanhin maakunta, on maan sydän. Se käsittää eteläisen osan Turun ja Porin lääniä. Maakunnassa, jonka keskellä on maan seitsemänsataa vuotta vanha, entinen pääkaupunki Turku, risteilevät hyvät autotiet, joilta lauttojen ja siltojen avulla voidaan päästä kauas saaristoalueellekin.

Maakunnan nähtävyyksiin luettakoon ensi sijassa Turun Tuomiokirkko ja Turun vanha linna, mutta myös maaseudun mielenkiintoiset vanhat, keskiajalta peräisin olevat kirkot. Lähtemällä Turusta voidaan päivässä tehdä matkoja sekä mannermaalle että saa-

EGENTLIGA-FINLAND

Finland framställes ofta såsom ett ödemarksland. De östra landsdelarnas rätt dystra prakt, de tysta skogarna, de vida sjöarna och de brusande forsarna rättfärdiga skenbart denna beskrivning. Man tror, att utlänningen kommer till vårt land blott för ödemarksnaturens skull och länkar därför turistströmmen till öster och norr.

Egentliga-Finland, det gamla landskapet utmed Finlands östersjökust, bjuder emellertid på gammal, gedigen kultur, vid sidan av en säregen naturskönhet. Dess *skärgård*, den största i Europa, är en enastående sevärdhet. Smala sund, höga berg och klippiga stränder omväxla med leende ängder och lövskogslundar. Gammalt och nytt ha här ingått en harmonisk förening, som vittnar om liv och växtkraft. Men även *fastlandet* erbjuder vackra aspekt. De breda leende ådalarna, där vete- och sockerbetsodling trängt rågen och potatisen tillbaka, vittna om välstånd och gammal allmogekultur. De talrika herresätena och de gamla slotten borga för anor från älsta tider. Den stora insjön Pyhäjärvi i norr och Oripääs praktskogar kunna mäta sig med Ostfinlands vackraste trakter, Kisko och Suomusjärvi sjöar och berg tävla framgångsrikt med Kuusamo, Finlands Schweiz, i nordost.

Egentliga-Finland, Finlands första och älsta landskap, utgör landets kärna. Det omfattar södra delen av Åbo och Björneborgs län. Landskapet, i vars mitt den gamla huvudstaden Åbo med sina sjuhundraåriga anor ligger, är genomkorsat av goda bilvägar, som över färjor och broar nå långt ut i skärgården.

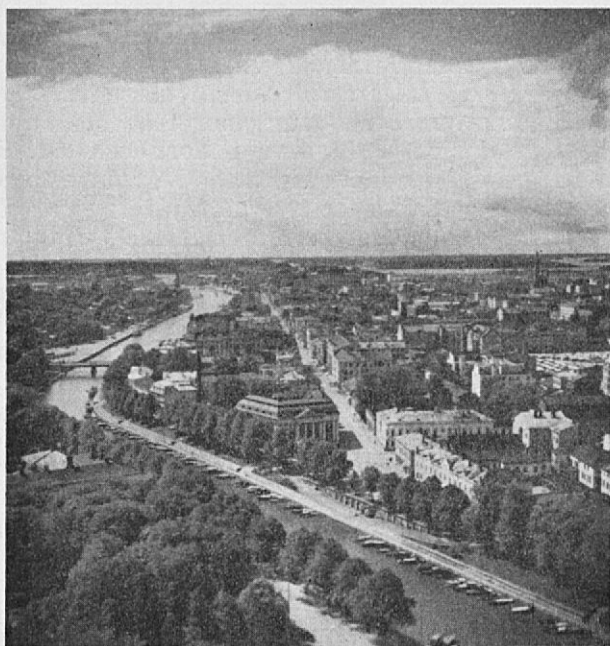
Bland sevärdheterna må främst Åbo Domkyrka och Åbo gamla slott men även de gamla intressanta medeltidskyrkorna uppräknas. Med Åbo som utgångspunkt kunna dagsutflykter både å fastlandet och i skärgården företagas. I det följande skall i korthet översiktligt redogöras för skärgårdens, fastlandets och Åbo stads främsta attraktioner ävensom för trafik- och hotellförhållandena.

ristoon. Seuraavassa tullaan lyhyesti selostamaan saariston, mannermaan ja Turun kaupungin huomattavimpia nähtävyyksiä sekä maakunnan liikenne- ja hotellioloja.

TURUN KAUPUNKI

Turkuun, Suomen vanhaan pääkaupunkiin, saapuu vieras vakinaisissa vuorolaivoissa, lentokoneessa Tukholmasta tai myöskin vuorolaivoissa Hullista, Kööpenhaminasta, Stettinistä tai Lyypekistä.

Turun kaupunki muodostaa noin $1\frac{1}{2} \times 3$ km. suuruisen suorakaiteen Aurajoen molemmin puolin. Jokivarsien välinen liikenne tapahtuu kahden katusillan, yhden rautatiesillan ja kahden lautan välityksellä. Tuhoisan tulipalon jälkeen v. 1827, jolloin kaupunki sai siirtyä pääkaupunkiasemastaan valtakunnan toiseksi kaupungiksi, rakennettiin kadut leveiksi



Yleiskuva Turusta. — Vy över Åbo

ÅBO STAD

Till Åbo, Finlands gamla huvudstad, anländer främlingen med ordinarie turbåten, med flygplan från Stockholm eller och med turbåt från Hull, Köpenhamn, Stettin eller Lübeck.

Staden bildar en rektangel om c:a $1\frac{1}{2} \times 3$ km. på bägge sidor om Aura å. Två gatubroar, en järnvägsbro och två färjor sörja för förbindelsen mellan bägge stränderna. Gatorna äro breda och ljusa i enlighet med stadsplanen efter den förintande eldsvådan 1827, som degraderade Åbo från huvudstad till rikets andra stad. Aura å genomflyter staden till en början i riktningen norr—söder, men gör mellan Dombron och Aura bron ett knä och fortsätter i nordost—sydväst. Åmynningens högra, utfyllda udde bildar det nuvarande hamnområdet: Åttkanten.

Med Åbo äro sammanvuxna de tätt bebyggda förstäderna Raunistula, S:t Karins, Österås och Nummisbacken.

Utmed höjderna å åns sydöstra strand sträcka sig i stadens centrum och till en sammanlagd längd av inemot 2 km. Vårdbergs-, Samppalinna- och Idrottsparkerna. Vid Dombron mellan Domkyrkan och Gamla rådhuset (nu polisinsrättningen) utbreda sig de vackra Porthans- och Braheskvärerna med sin blomsterprakt. Aura brohuvud återigen flankeras av Runebergs- och S:t Olofsparkerna. Vid Nylandstull möter Kuppis park med den bekanta Kuppis-källan, i vilken biskop Henrik 1157 säges ha döpt de hedniska finnarna. Den nyanlagda Kyrkoparken framför Mikaelskyrkan i stadens västra hörn förtjänar omnämnande, likaså Puolalaparken runt det dominerande Konstmuseet. Särskilda mindre skvärer och ett otal vackra privata trädgårdar pryda ytterligare staden, som från Vårdbergets höjd en vacker somardag framträder inbäddad i grönt.

De främsta *kulturhistoriska sevärdheterna* utgöras av Åbo domkyrka, landets enda katedral och Åbo slott, det älsta fästet i Finland.

Domkyrkan daterar sig från 1229 och firade år 1929 sitt sjuhundraårsjubileum. Färdig i sin älsta skepnad blev den 1290, men utbyggdes oavbrutet un-

ja valoisiksi. Kaupungin läpi virtaava Aurajoki kulkee ensin pohjoisesta etelään, mutta tehtyään Tuomiosillan ja Auran sillan välillä polven suuntautuu sen juoksu koillisesta lounaaseen. Joen suun oikeanpuoleinen niemeke on keinotekoisella tavalla täytetty muodostaen nykyisen satama-alueen: Kanavaniemen.

Turkua ympäröi esikaupunkeja, joista tiheimmin asuttuja ovat Raunistula, Kaarina, Itäharju ja Nummenmäki. Joen koillispuolella olevilla kukkuloilla sijaitsevat lähes 2 km. pitkänä jaksona Vartiovuorenmäki, Samppalinnanpuisto ja Urheilupuisto. Tuomiosillan lähellä, Tuomiokirkon ja Vanhan Raatihuoneen (nyttemmin poliisilaitos) välillä, leviävät Porthanin ja Brahen puistot ihanine kukkaistutuksineen. Auran sillan päässä taas ovat Runebergin ja Olavinpuistot. Uudenmaantullin seutuvilla on Kupittaaanpuisto. Täällä sijaitsee tunnettu Kupittaaan lähde, jossa piispa Henrikin v. 1157 sanotaan kastaneen pakanallisia suomalaisia. Mainintaa ansaitsevat vasta-istutettu Kirkkopuisto Mikaelinkirkon edustalla kaupungin



Tuomiokirkon torni ja Pietari Braahen patsas. — Domkyrkotornet med Per Brahes staty.

der hela medeltiden. Det imponerande, förhöjda huvudskeppet med sina intressanta valvkonstruktioner härstammar från 1460, högkoret från 1470. Kyrkan har nyligen genomgått en pietetsfull restoration. Om öppenhållande finnes anslaget invid södra ingången.

Slottets äldsta delar stamma ända från år 1280. Det har under skiftande tider varit både hertigligt och svenskt kungligt residens. Ryssarna foro illa fram med det ärevärdiga fornminnet, som ej än till alla delar restaurerats.

I slottets talrika salar har det storslagna Historiska museet, inrymmts. Museet öppenhålles mellan kl. 11—15 och är tillgängligt med spårvagn (linjen I) eller bil. En särskild förteckning över dess sevärdheter finnes att tillgå vid ingången, i bokhandeln eller i Turistföreningens reklamkiosk i posthuset.

Bland övriga kulturella sevärdheter må ännu näm-



Sisäkuva Tuomiokirkosta. — Interiör från Domkyrkan.

läntisessä kulmassa samoin kuin Puolalanpuistokin uhkean Taidemuseon ympärillä. Monet pienemmät puistikot ja yksityisten puutarhat ovat vielä somistamassa kaupunkia, joka kauniina kesäpäivänä Vartiovuorelta katsottuna näyttää kokonaan vehreyteen peitetyltä.

Huomattavimpia *sivistyshistoriallisia nähtävyyksiä* ovat Turun Tuomiokirkko, maan ainoa katedraali, ja Turun linna, Suomen vanhin linnoitus.

Tuomiokirkko on peräisin vuodelta 1229, ja vietti siis vuonna 1929 seitsemänsataavuotisjuhlaansa. Vanhimmassa muodossaan valmistui se vuonna 1290, mutta koko keskiajan sitä lakkaamatta laajennettiin. Valtavan korkea päälaiva mielenkiintoisine holvirakenteineen on peräisin vuodelta 1460, pääkuori vuodelta 1470. Hiljattain on kirkko kokonaan tunnollisesti restauroitu. Kirkon aukioloajoista on ilmoitus eteläisen sisäänkäytävän luona.

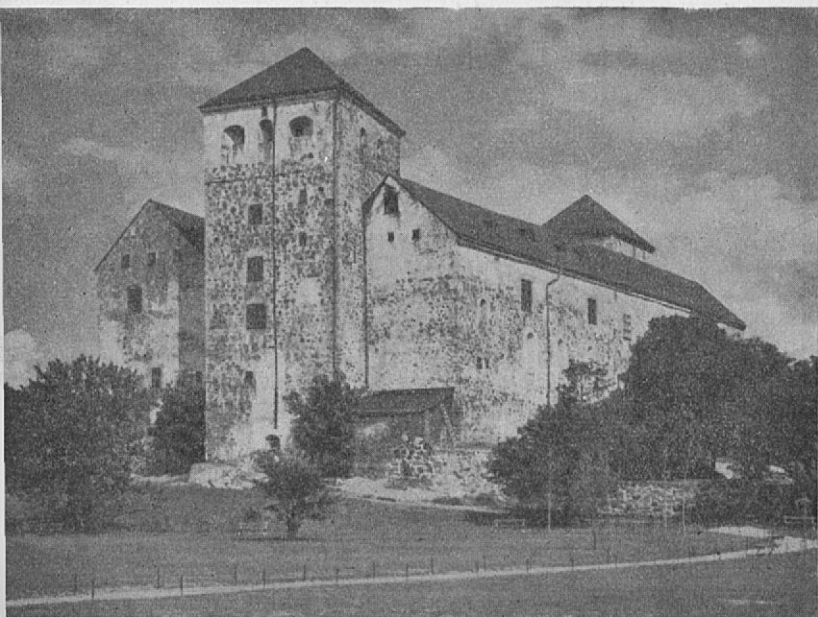
Linnan vanhimmat osat lienevät 1280-luvulta peräisin. Linna on aikojen vaihdellessa ollut sekä herttuoiden että ruotsalaisten kuninkaiden asuinpaikkana. Venäläiset pitelivät pahoin tätä kunnianarvoisaa muinaismuistoa, jota ei vielä kukaan aivan täydelleen ole restauroitu. Linnan lukuisiin saleihin on sijoitettu Historiallinen museo, joka ehkä on mielenkiintoisin koko Skandinaaviassa. Museo on avoinna 11—15 ja päästään sinne raitiovaunulla (linja I) taikka autolla. Museon nähtävyyksistä on laadittu erikoinen luettelo, jota on saatavissa museon ovella, kirjakaupoissa ja Matkailuyhdistyksen mainoskioskissa Postitalossa.

Muista kulttuurinähtävyyksistä mainittakoon vielä *Turun Taidemuseo* ja *Biologinen museo*. Mielenkiintoinen on *Vanha Akatemiatalo*, aikoinaan Suomen suurin talo, rakennettu 1802—15. Muutamia kivitaloja viime vuosisadan keskivaiheilta on myöskin Suurtorin ja Ison Hämeenkadun varrella. Huomiota ansaitsevat vielä molemmat yliopistot: *Turun Yliopisto* (suomenkielinen) ja *Åbo Akademi* (ruotsinkielinen), kaunis *Kaupunginkirjasto* samoin kuin *Suomalaisen teatterin* aivan uusityylinen ja *Ruotsalaisen teatterin* vanhempi rakennus. Tunnetuista patsaista mainittakoon *Brahen patsas* Brahenpuistossa (Tuomiokir-

nas *Åbo Konstmuseum* och *Biologiska museet*. Intressant är *Gamla Akademihuset*, på sin tid Finlands största hus, uppfört 1802—15 samt ett antal stenhus från århundradets mitt vid Stortorget och vid St. Tavastgatan. De bägge universiteten: *Turun Yliopisto* (finskspråkigt) och *Åbo Akademi* (svenskspråkigt), det vackra *Stadsbiblioteket*, *Svenska Teaterns* äldre och *Turun Teatteris* ultramoderna hus förtjäna beaktande. Bland bekanta statyer må *Per Brahestoden* i Braheskvären (utanför Domkyrkan), *Porthansstoden* i Porthansskvären framför det pittoreska sommarkaféet Pinellan och Wäinö Aaltonens bekanta granitfigur "Liljan" i Runebergsskvären (vid Aurabron) nämnas. Lejonfontänen framför Stadsbiblioteket är rest till minne av donatorn C. A. Petrelius.

Åbo är residensstad för Landshövdingen i Åbo och Björneborgs län och säte för Finlands ärkebiskop och för Åbo Hovrätt, en av rikets tre överrätter.

Bland *hotell* kunna Hamburger Börs, Societetshuset och Hospits Betel, samtliga belägna i stadens



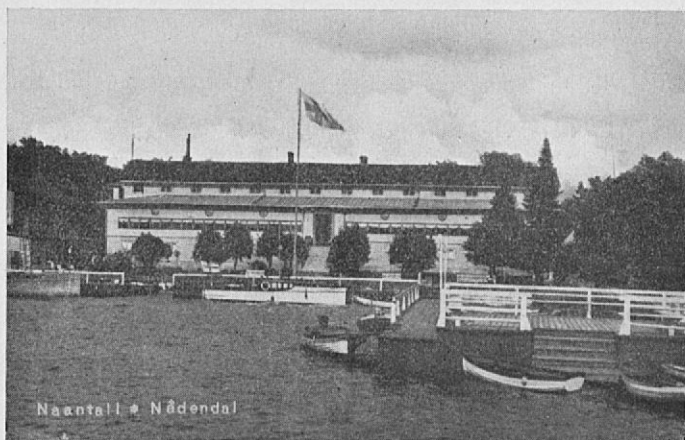
Turun Linna — Åbo Stott

kon edustalla), *Porthanin patsas* Porthaninpuistossa viehättävän Pinellan kesäkahvilan edustalla ja Väinö Aaltosen tunnettu graniittiveistos "Lilja" Runebergin puistossa (Auransillan päässä). Kirjastotalon edustalla oleva suihkukaivo leijonineen on pystytetty lahjoittaja G. A. Petreliuksen muistoksi. Turku on Turun ja Porin läänin maaherran sekä Suomen arkkipiispan asuinpaikka. Kaupungissa sijaitsee myöskin Turun Hovioikeus, yksi maan kolmesta ylioikeudesta.

Hotelleista voidaan suositella hotelli Hamburger Börsiä, Seurahuonetta ja Hospits Beteliä, kaikki kaupungin keskuksessa. Näillä hotelleilla on myöskin kaikilla hyvä ravintola. Ulkoravintoloista on ensi sijassa mainittava Marjaniemi ja Yleinen Käytävä, molemmat luonnonihanalla Ruissalon saarella (4 km.). Tarjoilua on lisäksi myöskin kaupungin kauniin *lentosataman kahvilassa* (6 km.).

NAANTALI

Naantali, luostari- ja kylpyläkaupunki, on viidestäsadasta ikävuodestaan huolimatta Suomen pienin kaupunki. Kaupunkiin päästään Turusta helposti linja-autolla (1½ t.) taikka laivalla (1½ tunt.). Matka voidaan suositella tehtäväksi yhteen suuntaan laivalla ja toiseen suuntaan rautateitse. Nähtävyyk-



Naantali — Nädendal

centrum, rekommenderas. Dessa hotell förfoga jämväl över goda *restauranter*. Bland utvärdshus må främst Marjaniemi och Allmänna Promenaden, belägna å det natursköna Runsala (4 km.) nämnas. Servering äger även rum i det naturskönt belägna *flyghamnskaféet* (6 km.).

NÅDENDAL

Nådendal, klosterstaden och badorten, utgör trots sina femhundraåriga anor Finlands minsta stad. Staden uppnås med tåg eller linjebil (1½ t.), samt med ångbåt (1½ t.) med lätthet från Åbo. Ångbåtsfärd i den ena riktningen och järnvägsresa i den andra kan rekommenderas. Bland sevärdheterna stå främst den gamla vackra kyrkan, klosterlämningarna och det pittoreska hamnpartiet. På den motsatta stranden ligger det vackra presidentslottet *Gullranda*. Invid klosterparken äro badinrättningarna och Nunnviksplagen belägna. En vandring i de idylliska omgivningarna över Kopperberget, förbi den vackra bron till Luonnonmaa och vidare till *Havsbadet* är synnerligen lönande. I staden finnas hotell och flere restauranter, bland vilka Brunshuset främst må nämnas. Plagen vid Havsbadet (3 km. fr. Nådendal) och den goda Havsbadsrestauranten, som jämväl kan uppnås med båt direkt från Åbo, äro betydande sommarattraktioner.

Arv. aslakkaamme, käyttäkää ja silmäilkää suurta ja hyvinlajiteltua *Kello- ja Kultavarastoamme*, niin varmasti löydätte jotain sopivaa ja hyödyllistä erittäin koh-
tuushinnoilla.

HJALMAR FÄLDÉN

Kauppiaskatu 9 | Puhelin 196

Pikku-Pukki

Ensiluokkainen viihtyisä ulkoravintola
Pikku-Pukin saarella.

Luonnonihana paikka.

Hyvä laiva- ja linja-autoyhteys Turusta.

Piirustustarpeiden erikoisliike

Turku. Linnank. 3 a. Puh. 2729

ARCHIMEDES

Piirustus- & Kirjoitustarpeiden Oy.

sistä ovat ensi sijalle asetettavat vanha, kaunis kirkko, luostarijäännökset, viehättävä satama-alue, jota vastapäätä näkyy presidentin kaunis linna Kultaranta. Luostaripuiston yhteydessä sijaitsevat kylpylaitokset ja Nunnanlahden hiekkaranta. Kävelymatka kaupungin idyllisissä ympäristöissä Kuparivuoren yli, Luonnonmaahan johtavan kauniin sillan ohi ja edelleen *Merikylpylään* on hyvin suositeltava. Kaupungissa on hotelleja ja paljon ravintoloita, joista ensi sijalla mainittakoon Kaivohuone. Merikylpylän hiekkaranta (3 km. Naantalista) ja merikylpylän hyvä ravintola, joihin voidaan päästä myöskin laivalla suoraan Turusta, ovat huomattavia kesäisiä veto-voimia.

SAARISTO

Lähimmän saariston muodostavat kaksi suurta, (noin 10 km. läpimitaltaan) Turun satamaväylän kummallakin puolella olevaa, huviloiden reunustamaa saarta, nim. *Ruissalo* ja *Hirvensalo*, joihin neljännes-tunnissa voidaan päästä autolla ja puolessa tunnissa laivalla taikka moottoriveneellä. Hirvensalon kautta vie tie luonnonihanaan *Satavaan* ja *Kakskertaan*, jonka keskiosassa on kaunis järvi. Hirvensalosta kaakkoon leviävät kauniit *Paraisten* saaret, minne maanteitse päästään suoraan Turusta pitkän ja kapean *Kuusiston* kautta, jonka pohjoiskärjessä ovat samannimisen, keskiaikaisen piispanlinnan rauniot. Kirjalan saarella, jonne päästään erinomaisella moottorilautalla, joka yhtaikaa voi kuljettaa useampia autoja, haaraantuu tie *Paraisille* ja luonnonihanaan Lemlahteen, missä Kuitian linna sijaitsee. Paraisille kulkee tie kapean, mutta syvän Hessundin yli. Paraisille voi päästä joko linja-autolla (1 tunt.), vuokra-autolla taikka höyrylaivalla.

Ulompana olevaan saaristoon, minne matkailijan on parasta varata kaksi päivää, kuuluvat *Nauvon*, *Korppoon*, *Houtskarın* ja *Iniön* suuret saariryhmät. Tanne päästään parhaiten saaristolaivoilla Turusta (2—5 tunnin matka). Autoilla sinne ei päästä. Nauvon Sandö kilometrinpituisine hiekkarantoinen on

SKÄRGÅRDEN

Den närmaste skärgården består av de villabe-kransade öarna *Runsala* och *Hirvensalo*, vilka på en kvartstimme kunna uppnås med bil och på dubbla tiden med ångbåt och motorbåt. Över *Hirvensalo* för vägen vidare till det natursköna *Satava* och *Kaks-kerta*, vars hela mittparti upptages av en vacker insjö. Sydost om *Hirvensalo* utbreda sig de vackra *Pargas-öarna*, som nås längs landsväg direkt från Åbo via det långsträckta smala *Kustö*, på vars nordspets ru-
inerna av den medeltida *biskopsborgen* med samma namn befinna sig. Å *Kirjala* ö, dit en utmärkt motor-färja bär flere automobiler på en gång, delar sig vägen till *Pargas* och till det natursköna *Lemlax* med *Qvidja* slott. Till *Pargas* för vägen över det smala, men djupa *Hessundet*. *Pargas kyrkoby* utgör ett be-tydande industrisamhälle. Till *Pargas* kan resan gö-ras med linjebil (1 t.), med hyrbil eller med ångbåt. Till den längre bort belägna skärgården, för vilken resenären gör klokast att anslå två dagar eller så, höra de stora ögrupperna *Nagu*, *Korpo*, *Houtskär* och *Iniö*, vilka utgöra socknar med samma namn. Dessa uppnås bäst med skärgårdsbåtarna från Åbo (restid 2—5 timmar), och äro ej tillgängliga med bil. En pärla i Åbolands skärgård är *Nagu Sandö* med sina kilometerlånga sandstränder. *Sandö* kan lämpligast uppnås med motorbåt från *Haverö* i anslutning till turbåt från Åbo.

Den stora *Kimitoön*, är däremot tillgänglig med bil och autobus från Åbo antingen via färjan över *Lappdalssundet* eller ock via bron över *Strömma kanal*. Den stora ön sönderfaller i fyra socknar: *Angelniemi*, *Kimito*, *Västanfjärd* och *Dragsfjärd*, vilken sistnämnda är utomordentligt naturskön. I öns syd-västra hörn är det gamla fabriks-samhället *Dalsbruk* med sin månghundraåriga järnindustri beläget.

Söderom *Kimito* sydspets ligger *Hitis* skärgård med den vackra ön *Högsåra*, där goda pensionat fin-nas. Man kan resa med autobus från Åbo till *Dals-
bruk*, och därifrån med motorbåt till *Högsåra*. Även skärgårdsångbåtarna förmedla trafiken hit.

Turunmaan saariston helmi. Sandö'hön pääsee parhaiten Haveröstä moottoriveneessä, joka vie sinne Turusta vuorolaivassa saapuvat matkailijat.

Kemiön saarelle sitävastoin päästään Turusta sekä autolla että linja-autolla joko Lappdalin lautan taikka *Strömman kanavan* sillan yli. Tämä suuri saari jakaantuu neljään pitäjään: *Angelniemi*, *Kemiö*, *Västansfjärd* ja *Dragsfjärd*, joka viimeainittu on erinomaisen kaunis. Saaren lounaiskulmassa on Taalintehtaan tehdasyhdyskunta, jonka rautateollisuus on monta sataa vuotta vanha.

Kemiön eteläpuolella leviää *Hiittisten* saaristo kauniine *Högsåran* saarineen. Täällä on hyvin suosittuja kesänviettopaikkoja ja halpahintaisia pensioaatteja on useampiakin. Linja-autolla voidaan Turusta matkustaa Taalintehtaalle ja sieltä moottorilla joko Högsåraan taikka Hiittisiin. Sitäpaitsi välittävät saaristolaivat liikennettä tänne.

Turun pohjoispuolella olevista saarista mainittakoon ensi sijalla *Luonnonmaa* ja *Rymättylän* saaret, joihin päästään Naantalista. Myöskin *Taivassaloon* ja *Kustaviin* voi matkata autolla. Pohjoiseen päin on Uudenkaupungin saaristo, jonne päästään laivoilla.

Turun saariston saarien lukumäärä kilpailee koko maan järvien lukumäärän kanssa. Yksinomaan asuttujen saarien luku nousee tuhansiin. Saaristo näyttää tulvan vallassa olevalta maalta, missä vesi on tunkeutunut kaikkialle. Ei yksikään Euroopan saaristomeristä, eikä yksikään sisäjärvimaisema kykene kilpailemaan tämän laajan saarivaltakunnan kanssa, joka lännessä kohtaa Ahvenanmaan saarimeren ja jota päiväkausia voi risteillä joko moottoriveneellä taikka purjeveneellä alati vaihtuvine uusine perspektiiveineen. Parhaimman yleiskatsauksen saaristosta saa kuitenkin ilmasta, lennettäessä Turusta Tukholmaan taikka Turusta Helsinkiin.

Norr om Åbo böra främst de från Nådendal tillgängliga *Luonnonmaa* och *Rimitoöarna* nämnas. Jämväl *Töfsala* och *Gustafs* äro tillgängliga med bil. Norrut följer Nystads skärgård, som lämpligast nås med båt.

Antalet öar i Åbo skärgård kan jämföras med antalet sjöar i hela Finland. Enbart de bebodda öarnas antal stiger till tusental. Skärgården är lik ett översvämmat land, där vattnet överallt sträcker sina armar. Ingen arkipelag i Europa och intet insjölandskap kan mäta sig med detta vidsträckta örike, som i väster möter den åländska arkipelagen och inom vilket man i dagatal kan färdas med motorbåt eller segeljakt och ständigt stå inför nya perspektiv. Den bästa överblicken över skärgårdslandet erhåller man dock vid flygning från Åbo till Stockholm och från Åbo till Helsingfors.

Suomalaiset **Hopea- ja Kultateokset**
ovat halpoja, kauniita ja kestäviä.

Meillä on monipuolinen valikoima.

OSUUSLIIKE KULTASEPPÄ r.l.

Helsinki, Mikonkatu 5.

Turku, Kauppiaskatu 5

SUOMEN MUNAN VIENTI

TURKU

Yliopistonk. 16
Puh. 1602, 1603 ja 3238

HELSINKI

Humalistonkatu 3
Puhelin 45827

VIIPURI

Torkkelinkatu 11
Puhelin 2601

Ostaa kautta vuoden rajattomia määriä *tuoreita ja puhtaita munia* keskimäärin päivän korkeimpiin hintoihin. Tilitys käteinen heti tavaransa saavuttua.

Myy kananrehuja, munakehiä ja munalaatikoita.

Liikkeen munien vienti:

v:n 1930 yli 2/3 osaa koko maan viennistä eli	4,644,000 kpl.
" 1931 " 1/3 " " " " "	10,000,000 kpl.
" 1932 n.	30,000,000 kpl.
" 1933 n.	35,000,000 kpl.

MAAN SUURIN JA VANHIN ERIKOISLIIKE ALALLAAN

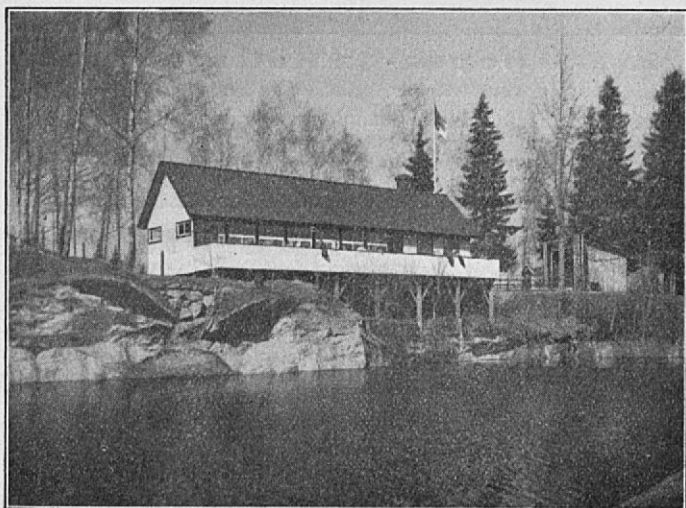
LUETTELO HOTELLEISTA, RAVINTOLOISTA
 JA TÄYSIHOITOLOISTA — FÖRTECKNING
 ÖVER HOTELL, RESTAURANTER, OCH
 PENSIONAT.

Hotelleja ja ravintoloita — Hotell och restauranter.

Turku - Åbo	Hamburger Börs, Kauppiaskatu 6 Köpmansgatan.
”	” Hospits Betel, Yliopistonkatu 29 Uni- versitetsgatan.
”	” Seurahuone - Societetshuset, Huma- listonkatu 2 Humlegårdsgatan.
”	” Ravintola Marjaniemi Restaurant, Ruissalo - Runsala.
Naantali - Nådendal	..	Kaivohuone - Brunnshuset.

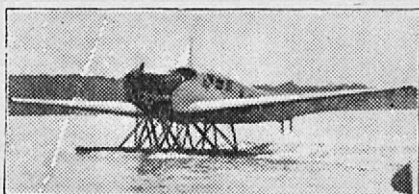
Täysihoteloita — Pensionat.

Yläne	Haukkavuoren Kesäkoti.
Högsåra	Högsåra Nya Pensionat (Fredriks- son).



Matkailuravintola Koivuhaka, Parainen. — Turistrestaurant Björkhagen, Pargas

Högsåra	Högsåra Pensionat (Mattsson).
Dragsfjärd	Dragsfjärd Pensionat (Wikström).
”	Pensionat Storfällen (Holmberg).
Finby	Finby Pensionat (Jansson).
Nagu - Nauvo	Käldö Pensionat (Mattsson).
”	Martha-Hemmet.
”	Lindbloms Pensionat, Kyrkbacken.
Rymättylä - Rimito ...	Pensionat Marjaniemi (Brander).
Ekholmen, Dalsbruk - Taalintehdas	Lugn-näs pensionat.
Pargas - Parainen	Pensionat Åsbrink (Abrahamsson).
”	Turistrestaurant Björkhagen Matkai- luravintola Koivuhaka. Invid Par- gas Malm - Paraisten Malmin läh. Restauranten ombesörjer motor- båtutflykter, anskaffar rum på längre o. kortare tid m.m. Tel Par- gas 434 & 414. Ravintola järjestää moottorivenematkoja, hankkii huo- neita lyhyemmäksi ja pitemmäksi ajaksi. Läh. puh. 434 & 414, Pa- rainen.



*Käyttäkää
Pohjolan kauneinta
Lentoreittiä*

TURKU—TUKHOLMA
90 minuutin lentomatka,

TURKU—HELSINKI
60 minuutin lentomatka

*Begagna
Nordens vackraste
Flyglinje*

ÅBO—STOCKHOLM
90 minuters flygtid,

ÅBO—HELSINGFORS
60 minuters flygtid

AERO OY

Turun Pääasioimisto

Huvudagenturen i Åbo

Eerikink. 12 Eriksg. — Puh. 745 Tel.

LENTOYHTEYDET — FLYGFÖRBINDEL- SERNA.

Tukholma—Turku—Helsinki—Tallinna.

Stockholm—Åbo—Helsingfors—Reval.

Läht. - Avg.	Tukholma-Stockholm	Klo.	9.30
	Saap. - Ank. Turku-Åbo		12.00
”	” Turku-Åbo	”	12.15
	Saap. - Ank. Helsinki-Helsingfors ..		13.15
”	” Helsinki-Helsingfors	”	13.45
	Saap. - Ank. Tallinna-Reval		14.15

Tallinna—Helsinki—Turku—Tukholma.

Reval—Helsingfors—Åbo—Stockholm.

Läht. - Avg.	Tallinna-Reval	Klo.	16.15
	Saap. - Ank. Helsinki-Helsingfors ..		16.45
”	” Helsinki-Helsingfors	”	17.15
	Saap. - Ank. Turku-Åbo		18.15
”	” Turku-Åbo	”	18.30
	Saap. - Ank. Tukholma-Stockholm ..		19.00

TURUN RAUTATIEYHTEYDET — JÄRNVÄGS- FÖRBINDELSERNA PÅ ÅBO.

Kaukojunat Turusta — Fjärrtåg från Åbo.

Läht.	Turusta — Avg.	Åbo.	Saap. — Ank.
Klo. 7.50	Helsinkiin	till	Helsingfors 12.55
”	9.10 Tampereelle	”	Tammerfors 14.04
	Jyväskylään	”	Jyväskylä 20.52
	Vaasaan	”	Vasa 23.31
	Ouluun	”	Uleåborg 6.30
	Rovaniemeen	”	Rovaniemi 12.17
”	11.15 Helsinkiin *	”	Helsingfors * 14.42
”	12.20 Tampereelle	”	Tammerfors 16.37
	Hämeenlinnaan	”	Tavastehus 16.10
	Viipuriin	”	Viborg 22.49
”	14.20 Helsinkiin	”	Helsingfors 18.03
”	16.18 Tampereelle	”	Tammerfors 20.38
	Hämeenlinnaan	”	Tavastehus 20.27
	Viipuriin ¹	”	Viborg ¹ 7.00
	”	”	” 6.33
”	17.24 Helsinkiin	”	Helsingfors 22.34
”	18.40 Tampereelle	”	Tammerfors 23.39
	Vaasaan ¹	”	Vasa ¹ 9.20
	Ouluun	”	Uleåborg 15.50

Kaukojunat Turkuun — Fjärrtåg till Åbo.

Saap. Turkuun — Ank. Åbo.		Läht. — Avg.		
Klo.	9.10	Vaasasta	fr. Vasa	19.52
		Tampereelta	„ Tammerfors	5.30
„	11.55	Viipurista	„ Viborg	23.20
		„ ¹	„ ¹	23.50
		Rovaniemestä	„ Rovaniemi	5.16
		Oulusta	„ Uleåborg	13.14
		Vaasasta ¹	„ Vasa ¹	19.52
		Tampereelta	„ Tammerfors	7.40
		Hämeenlinnasta	„ Tavastehus	7.51
„	13.16	Helsingistä	„ Helsingfors	8.35
„	18.35	„	„	15.00
„	18.40	Rovaniemestä	„ Rovaniemi	16.53
		Oulusta	„ Uleåborg	23.15
		Vaasasta	„ Vasa	5.45
		Tampereelta	„ Tammerfors	14.44
		Hämeenlinnasta	„ Tavastehus	12.57
„	23.03	Helsingistä	„ Helsingfors	18.12
„	23.30	Tampereelta	„ Tammerfors	18.25
		Hämeenlinnasta	„ Tavastehus	18.33
		Viipurista	„ Viborg	13.30
„	0.10	Helsingistä	„ Helsingfors	20.30

Paikallisjunat Turusta — Lokaltåg från Åbo.

Läht. Turusta — Avg. Åbo.		Saap. — Ank.		
Klo.	5.15	Naantaliin ²	till Nådendal ²	5.43
„	5.55	Uuteenkaupunk.	„ Nystad	7.38
„	6.23	Naantaliin ²	„ Nådendal ²	6.51
„	7.27	ark. - vard.		
		Piikkiöön	„ Piikkis	7.59
„	7.50	„	„	8.13
		Paimioon	„ Paimio	8.28
		Saloon	„ Salo	9.04
„	8.15	sunn. - sönd.		
		Uuteenkaup.	„ Nystad	9.58
„	8.40	Naantaliin ²	„ Nådendal ²	9.09
„	9.14	sunn. - sönd.		
		Naantaliin ²	„ „ ³	9.43
„	9.55	„ ²	„ „ ²	10.24
„	10.06	sunn. - sönd.		
		Piikkiöön	„ Piikkis	10.35
„	10.33	sunn. - sönd.		
		Naantaliin ²	„ Nådendal ³	11.02
„	11.15	„ ²	„ „ ²	11.44

¹) Makuuvaunu - Sovvagn.

²) Ei maanant. Laivan myöhästyessä voidaan juna lähettää klo 12.17 ja ylim. klo 21.18 ja 3.15. Ej måndagar. Om båten försenas kan tåget avgå kl. 12.17 och extra tåg exp. kl. 21.18 och 3.15.

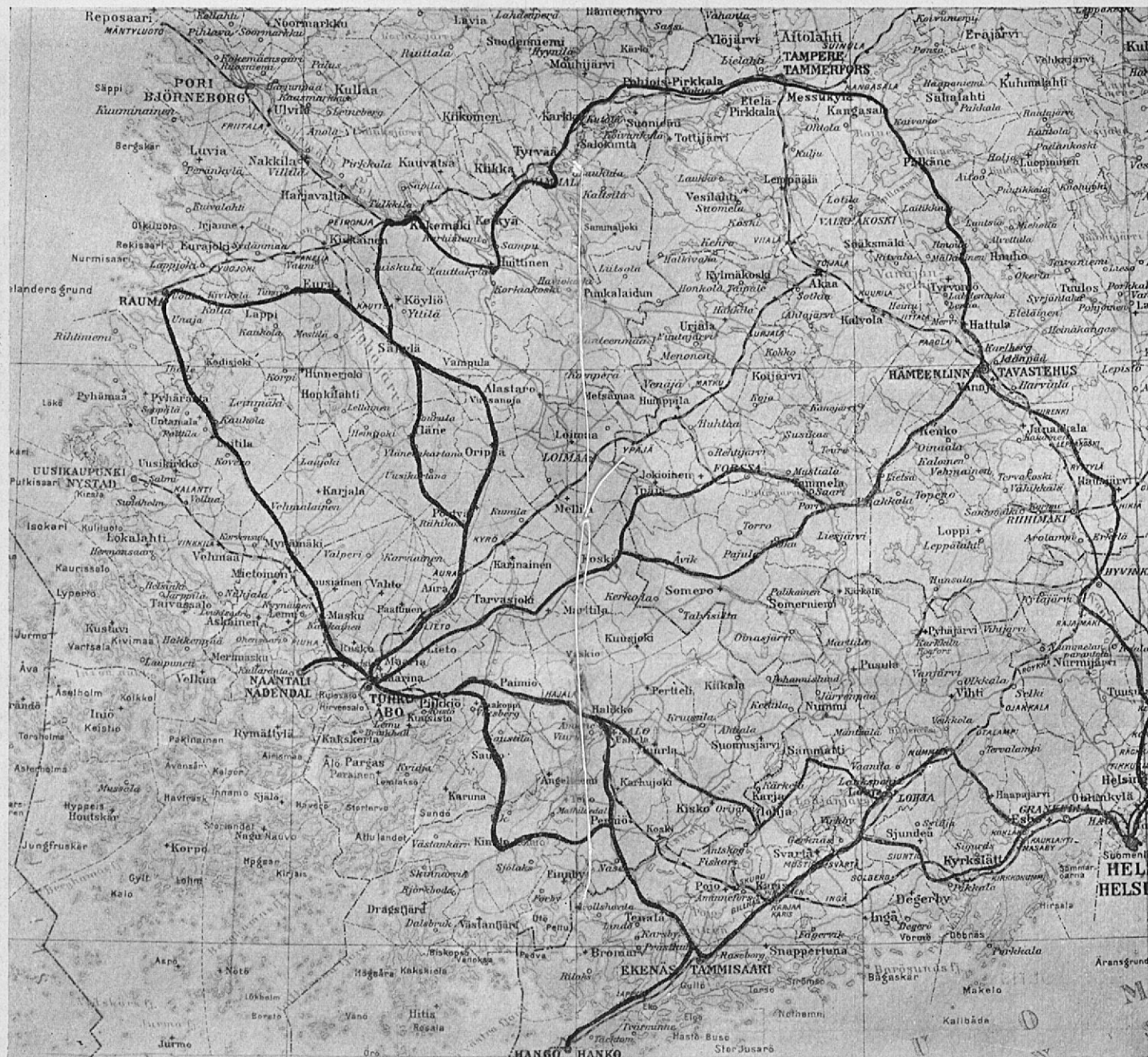
Klo.	10.45	Paimioon Piikkiöön	till	Paimio	12.34
"	12.00	Uuteenkaupunk.	"	Piikkis	12.15
"	12.35	Naantaliin ²	"	Nystad	13.42
"	14.16	" ²	"	Nädendal ²	13.04
"	14.20	Saloon	"	" ²	14.45
"	14.50	sun. - sönd. Naantaliin ³	"	Salo	15.17
"	15.16	Paimioon	"	Nädendal ³	15.20
"	15.30	Uuteenkaupunk.	"	Paimio	16.11
"	15.40	Naantaliin ²	"	Nystad	17.11
"	16.15	Saloon	"	Nädendal ²	16.09
		Paimioon	"	Salo	17.40
		Piikkiöön	"	Paimio	17.00
"	16.20	Naantaliin ²	"	Piikkis	16.43
"	16.30	Uuteenkaupunk.	"	Nädendal ²	16.49
"	17.15	Naantaliin ²	"	Nystad	18.19
"	17.24	Piikkiöön	"	Nädendal ²	17.44
		Paimioon	"	Piikkis	17.50
		Saloon	"	Paimio	18.06
"	18.00	Naantaliin ²	"	Salo	18.43
"	18.40	"	"	Nädendal ²	18.29
"	18.55	Uuteenkaupunk.	"	"	19.09
"	19.20	sun. - sönd. Naantaliin ³	"	Nystad	20.32
"	19.50	Saloon	"	Nädendal ³	19.49
		Paimioon	"	Salo	21.15
		Piikkiöön	"	Paimio	20.36
"	20.00	Naantaliin ²	"	Piikkis	20.18
"	20.45	sun. - sönd. Naantaliin ³	"	Nädendal ²	20.29
"	21.35	" ²	"	" ³	21.14
"	23.23	Piikkiöön	"	" ²	22.04
		Paimioon	"	Piikkis	23.51
"	23.35	Uuteenkaup.	"	Paimio	0.09
"	23.00	sun. - sönd. Naantaliin ³	"	Nystad	1.10
"	23.45	lauant., sun. - lörd. sönd. Naantaliin ²	till	Nädendal ³	23.29
			"	" ²	0.14

Paikallisjunat Turkuun — Lokaltåg till Åbo.

Saap.	Turkuun — Ank.	Åbo.	Läht. — Avg.
Klo.	6.20	Naantalista ²	fr. Nädendal ²
"	7.41	Udestakaup.	" Nystad
"	7.42	Naantalista ²	" Nädendal ²
"	7.44	Paimiosta	" Paimio
		Piikkiöstä	" Piikkis

²) 1/6—31/8. ³) 17/6—26/8.

Klo.	8.40	Naantalista ²	fr. Nädendal	8.08
"	8.43	ark. - vard. Piikkiöstä	" Piikkis	8.15
"	9.43	Naantalista ²	" Nädendal ²	9.13
"	9.50	Paimiosta Piikkiöstä	" Paimio	9.04
"	9.52	Udestakaup.	" Piikkis	9.23
"	10.24	sunn. - sönd. Naantalista ³	" Nystad	8.10
"	11.02	" " " " " " " "	" Nädendal ³	9.55
"	11.08	sunn. - sönd. Piikkiöstä	" " " " " " " "	10.33
"	11.44	sunn. - sönd. Naantalista ³	" Piikkis	10.40
"	12.17	" " " " " " " "	" Nädendal ³	11.14
"	13.16	Salosta Paimiosta	" " " " " " " "	11.54
"	13.46	" " " " " " " "	" Salo	12.09
"	13.39	Piikkiöstä Udestakaup.	" Paimio	12.46
"	13.54	Naantalista ²	" " " " " " " "	12.57
"	15.20	" " " " " " " "	" Piikkis	13.17
"	16.08	sunn. - sönd. Naantalista ³	" Nystad	11.53
"	16.50	" " " " " " " "	" Nädendal ²	13.25
"	17.06	Udestakaup.	" " " " " " " "	14.50
"	17.11	Paimiosta Piikkiöstä	" " " " " " " "	15.39
"	17.44	Naantalista ²	" " " " " " " "	16.21
"	18.28	" " " " " " " "	" Nystad	15.25
"	18.35	Salosta	" Paimio	16.22
"	19.17	Naantalista ²	" Piikkis	16.42
"	19.30	Salosta Paimiosta Piikkiöstä	" Nädendal ²	17.15
"	19.49	Naantalista ²	" " " " " " " "	18.00
"	20.29	sunn. - sönd. Naantalista ³	" Salo	17.40
"	21.14	" " " " " " " "	" Nädendal ²	18.42
"	22.04	sunn. - sönd. Naantalista ³	" Salo	18.04
"	22.36	" " " " " " " "	" Paimio	18.44
"	22.47	sunn. - sönd. Udestakaup.	" Piikkis	19.02
"	23.03	Salosta Paimiosta Piikkiöstä	" Nädendal ²	19.20
"	0.14	Naantalista ²	" " " " " " " "	20.00
"	1.00	sunn., maan. - sönd., månd. Naantalista	" " " " " " " "	20.45
			" " " " " " " "	21.35
			" " " " " " " "	22.13
			" Nystad	21.05
			" Salo	21.46
			" Paimio	22.24
			" Piikkis	22.38
			" Nädendal ²	23.45
			fr. " " " " " " " "	0.32



Turun ympäristön kartta — Kartta över Åbo omgivningar.

ULKOMAAN LAIVAYHTEYDET. — BÄTFÖR-
BINDELSER MED UTLANDET.

Turku—Tukholma. Åbo—Stockholm.

NORDSTJERNAN, v. DÖBELN, AEOLUS.

Läht. Turusta — Avgår fr. Åbo Klo. 19.30
„Nordstjernan” tiist., perj.; tisd., fred.
„v. Döbeln” maanant., torst.; månd., torsd.
„Aeolus” keskiv., lauant.; onsd., lörd.

Läht. Tukholmasta — Avgår fr. Stockholm Klo. 19.00
„Nordstjernan” maanant., torst., månd., torsd.
„v. Döbeln” keskiv., lauant.; onsd., lörd.
„Aeolus” tiist., perj.; tisd., fred.

Turun Pirkko

TURKU, YLIOPISTONK. 27 UNIVERSITETSG., ÅBO

Koti- ja taideteolli-
suustuotteita mat-
kailijoille.

*

Home Handicraft
for Tourists

Hem-o. konstslöjds-
alster för turister

*

Heim- und Kunst-
industriegegenstän-
de für Touristen

Maarianhaminaan poiketaan Turusta ja Tukholmasta tiistaisin, torstaisin ja lauantaisin. Turku—Maarianhaminan matkustajat voivat matkustaa ainoastaan „Nordstjernen” ja „v. Döbeln” laivoissa. Laivat yhtyvät juniin Turku—Helsinki: 11.15 (tai 12.17), 14.20 ja 17.24.

Mariehamn anlöpes från Åbo och Stockholm tisdagar, torsdagar och lördagar. Passagerare mellan Åbo och Mariehamn kunna begagna sig endast av „Nordstjernen” och „v. Döbeln”. Båtarna kombinera med tågen Åbo—Helsingfors: 11.15 (eller 12.17), 14.20 och 17.24.

Suomen Höyrylaiva Osakeyhtiö. — Finska Ångfartygs Aktiebolaget. •

Höyrylaiva-Osakeyhtiö Bore. - Ångfartygs-Aktiebolaget Bore. Stockholms Rederiaktiebolag Svea.

Lippuja myyvät Turussa: Biljetter sälja i Åbo:

O.Y. Wikeström & Krogius A.B. Puh. Tel 283.

Boren Toimisto — Bores Expedition. Puh. Tel. 2244.

Välittäjiä Turussa

Speditörer i Åbo

O.Y. WIKESTRÖM & KROGIUS A.B.

HÖYRYLAIVATOIMISTO

ÅNGBÅTSEXPEDITION

Hiiliä ja Koksia

Kol och Koks

Haukkavuoren Kesäkoti

Pyhäjärven rannalla (24 vierashuonetta), ihana kesänviettopaikka. Sijaitsee 60 mtr. merenpintaa ylempänä, havumetsäisellä niemellä. Ihanteelliset uimarannat suojaisine aurinkokylpypaikkoineen. Rantasauna. Päivittäinen autoliikenne Turusta, klo 14 ja 17 sekä Aurasta. Posti ja puhelin os. Yläne.

KONTIO & KONTIO O.Y.

Turku. Puh. nimenhuuto Kontio

MUNA- JA KALALIIKE



**Turun Lamppu-
makasiini**

TURKU

Runsas valikoima lasi- ja porsiinitavaroilta

Höyrylaiva MARIEHAMN, kapteeni John Eklund.

Turusta Tukholmaan

Degerbyn ja Maarianhaminan kautta.
Tuloajat voivat poiketa aikataulusta.

Tiistaisin klo 14 päivävuoro.
Torstaisin ” 14 ”
Lauantaisin ” 14 ”

HUOM.! Lähtiessään yhtyy laiva joka päivä saapuvaan päiväjunaan Helsingistä, Hangosta, Viipurista, Kotkasta, Lahdesta, Tornioista, Kemistä, Vaasasta, Tampereelta, Toijalasta y.m. seuduilta. Lähtö Kanavaniemeltä. Puhelin laivaan 41 23. Saapuu samoina päivinä Maarianhaminaan klo 23, jatkaa klo 24 Tukholmaan, minne saapuu seuraavana aamuna klo 7 Ruotsin aikaa.

LIPPUJEN HINNAT:

Turku—Tukholma

I l. Smk. 250:-, II l. Smk. 200:-, salonkimatkustaja Smk 120:—.
Meno ja paluu Smk. 400:-, 300:-, 200:-.

Turku—Maarianhamina

I l. Smk. 90:-, II l. 70:-, salonkimatkustaja 55:-. Meno ja paluu 140:-, 120:-, 90:-.

ASIAMIEHET:

O.Y. H. Elmgren & C:o A.B.

Turku, puh. 2 55. Helsinki, puh. 22 035.

Kapt. Arthur Andersson

Maarianhamina, puh. 1 10.

K. O. Mattsson, Degerby.

Tukholmasta Turkuun

Maarianhaminan ja Degerbyn kautta.
Tuloajat voivat poiketa aikataulusta.

Sunnuntaisin klo 12 päivävuoro.
Keskiviikkoisin ” 12 ”
Perjantaisin ” 12 ”

HUOM.! Tulo Maarianhaminaan klo 21 Suomen aikaa; jatkaa Turkuun klo 22.

HUOM.! Tulo Turkuun seuraavana aamuna klo 7—8 Suomen aikaa. Laiva yhtyy Helsinkiin lähtevään pikajunaan. Matkaa voi jatkaa junalla Naantaliin, Kotkaan ja Viipuriin y.m.

HUOM.! Matkustajat voivat lähteä pohjoiseen päin menevällä aamujunalla Turusta Toijalaan, Tampereelle ja Vaasaan, saapuen perille samana päivänä. Juna jatkaa edelleen Ouluun, Kemiin ja Tornioon.

LIPPUJEN HINNAT:

Tukholma—Turku

I l. Kr. 23:-, II l. Kr. 18:-, salonkimatkustaja Kr. 12:-.
Meno ja paluu Kr. 40:-, 30:-, 20:-.

ASIAMIEHET:

Norrman & Nilsson A.B.

Tukholma, Skeppsbron 16.

Puh. vaihde Norr 33 890.

Tukholmasta Maarianhaminaan ja takaisin.

Tuloajat voivat poiketa aikataulusta.

Sunnunt klo 12 päiväv. } Tulo samana
Keskiv. ” 12 ” } päiv. klo 21
Perjant. ” 12 ” } Suom. aikaa

Paluu M:haminasta Tukholmaan

Tiistaisin klo 24 } Tulo seur. aam.
Torstaisin ” 24 } klo 7 Ruotsin
Lauantaisin ” 24 } aikaa.

Matkustakaa halvalla luonnonihanalle
Ahvenanmaalle ja Suomeen
päivävuoroillamme.

LIPPUJEN HINNAT:

Tukholma-M:hamina M:hamina-Tukholma

I luokka .. Kr. 13:- I luokka .. Smk 130:-
meno ja pal. ” 23:- meno ja pal. ” 230:-
II luokka .. ” 11:- II luokka .. ” 115:-
meno ja pal. ” 19:- meno ja pal. ” 200:-
Salonkimatk. ” 9:- Salonkimatk. ” 100:-
meno ja pal. ” 15:- meno ja pal. ” 150:-

Höyrylaivaosakeyhtiö Mariehamn,
Turku, Suomi.

I luokkainen ravintola. — Seuramatkustajille myönnetään alennus.

Ångaren MARIEHAMN, kapten John Eklund.

**Från Åbo till Stockholm
via Degerby och Mariehamn.**

Angivna ankomsttider ungefärliga.

Tisdagar kl. 14 dagtur.
Torsdagar „ 14 „
Lördagar „ 14 „

OBS.! Båten kombinerar alla dagar vid utgående med middagstågen, som inkomma från Helsingfors, Hangö, Viborg, Kotka, Lahtis, Torneå, Kemi, Wasa, Tammerfors, Toijala m.fl. orter. Avgång från Attkanten, tel. ombord 41 23. Ankommer samma dagar till Mariehamn kl. 23, **fortsätter kl. 24 till Stockholm.** Ankommer följande morgon kl. 7 svensk tid.

BILJETTPRISER:

Åbo—Stockholm

I kl. Fmk 250:-, II kl. Fmk 200:-, salongs-
passagerare Fmk 120:-.

Tur o. retur Fmk 400:-, 300:-, 200:-.

Åbo—Mariehamn

I kl. Fmk 90:-, II kl. Fmk 70:-, salongs-
passagerare Fmk 55:-. Tur o. retur

Fmk 140:-, 120:-, 90:-.

AGENTER:

O.Y. H. Elmgren & C:o A.B.

Åbo, tel. 2 55. Helsingfors, tel. 22 035.

Kapt. Arthur Andersson

Mariehamn, tel. 1 10.

K. O. Mattsson, Degerby.

**Från Stockholm till Åbo
via Mariehamn och Degerby.**

Angivna ankomsttider ungefärliga.

Söndagar kl. 12 dagtur.
Onsdagar „ 12 „
Fredagar „ 12 „

OBS.! Ankomst till Mariehamn kl. 21 finsk tid, **fortsätter till Åbo kl. 22.**

OBS.! Ankomst till Åbo följande morgon kl. 7—8 finsk tid. Båten kombinerar med kurirtåget till Helsingfors. Resan kan fortsättas med tåg till Nädendal, Kotka och Viborg med flere orter.

OBS.! Passagerare kunna avresa med norrgående morgontåget från Åbo till Toijala, Tammerfors och Wasa med ankomst samma dag. Tåget fortsätter till Uleåborg, Kemi och Torneå.

BILJETTPRISER:

Stockholm—Åbo

I kl. Kr. 23:-, II kl. Kr. 18:-, salongs-
passagerare Kr. 12:-.

Tur & retur Kr. 40:-, 30:-, 20:-.

AGENTER:

Norrman & Nilsson A.B.

Stockholm, Skeppsbron 16.

Telefon växel Norr 33 890.

**Från Stockholm till Mariehamn
och retur.**

Angivna ankomsttider ungefärliga.

Söndagar kl. 12 dagtur } ankomst sam-
Onsdagar „ 12 „ } ma dag kl. 21
Fredagar „ 12 „ } finsk tid.

Retur från M:hamn till Stockholm

Tisdagar kl. 24 } ankomst följande
Torsdagar „ 24 } morgon kl. 7
Lördagar „ 24 } svensk tid.

Res billigt till det natursköna

Åland och Finland

med våra dagturer.

BILJETTPRISER:

St:holm—Mariehamn Mariehamn—St:holm

I klass . . . Kr. 13:- I klass . . . Fmk 130:-

tur & retur „ 23:- tur & retur „ 230:-

II klass . . . „ 11:- II klass . . . „ 115:-

tur & retur „ 19:- tur & retur „ 200:-

Salongspass. „ 9:- Salongspass. „ 100:-

tur & retur „ 15:- tur & retur „ 150:-

Ångfartygs A.B. Mariehamn,

Åbo, Finland.

I klassig restaurant. — Grupppassagerare beviljas rabatt.

Turku—Kööpenhamina—Hull.

Åbo—Köpenhamn—Hull.

Hl. „WELLAMO” Ångf.

*) joka toinen keski- viikko 19.30	← Turku-Åbo (Kanavanieniemi— Ättkantens)	↑	8.00 seur. maanantai följ. måndag
*) varannan onsd.			
seuraava perjantai följande fredag 8.00	→ KÖÖPENHAMINA KÖPENHAMN (Frihavn)	→	16.00 joka toin. lauant. varann. lördag
joka toinen perj. varannan fredag 10.30	← KÖÖPENHAMINA KÖPENHAMN (Frihavn)	←	iltap. seur. perjantai eftermidd. följ. fredag
seur. sunnunt. aamupäiv. följ. söndag förmiddag	→ Y HULL (Alexandra Dock N:o 23)		joka toinen keskiviikk. iltasin nousuveden aik. varannan onsdag vid aftonhögvattnet

*) Juna Helsingistä klo 15.00 Tåg fr. Helsingfors.

Turusta: Från Åbo: 13.VI, 27.VI, 11.VII, 25.VII, 8.VIII,
22.VIII, 5.IX j.n.e., o.s.v.

Hullista: Från Hull: 6.VI, 20.VI, 4.VII, 18.VII, 1.VIII,
15.VIII, 29.VIII, 12.IX j.n.e., o.s.v.

*Suomen Höyrylaiva Osakeyhtiö. — Finska Ångfartygs
Aktiebolaget.*

Helsinki, Puh. 20 901 Tel. Helsingfors.

O.Y. Wikeström & Krogius A.B.

Turku, Puh. 2 83 Tel. Åbo.

Turku—Stettin. Åbo—Stettin.

s/s BRANDENBURG & WARTBURG tai - eller SACHSEN.

Turusta joka lauantai Stettiniin — Från Åbo varje lördag till
Stettin.

Stettinistä jokatoinen perjantai 25.5., 8.6. j.n.e. Tallinnan, Vii-
purin, Kotkan, Tallinnan kautta Turkuun.

Från Stettin varannan fredag 25.5., 8.6. o.s.v. via Reval, Wi-
borg, Kotka, Reval till Åbo.

Stettinistä jokatoinen lauantai 2.6., 16.6. j.n.e. Norrköpingin,
Tukholman kautta Turkuun.

Från Stettin varannan lördag 2.6., 16.6. o.s.v. via Norrköping,
Stockholm till Åbo.

Molemmat laivat poikkeavat Visbyhyn tulomatalla kesäk. 22
p:n ja elok. 31 p:n välillä.

Mellan 22 juni och 31 augusti anlöpes Visby av vardera båten
på uppresan.

Turku—Lyypekki. Åbo—Lübeck.

Höyryl. BORE V Ångf.

Turusta - från Åbo:

jokatoinen lauantai - varannan lördag kl. 19.30 2.6., 16.6.,
30.6., 14.7., 28.7., 11.8., 25.8., 8.9., 22.9. j.n.e. - o.s.v.

Lyypekistä - från Lübeck:

jokatoinen lauantai - varannan lördag kl. 16.00 9.6., 23.6.,
7.7., 21.7., 4.8., 18.8., 1.9., 15.9., 29.9. j.n.e. - o.s.v.

RANNIKKO- JA SAARISTOYHTEYDET. —
KUST- OCH SKÄRGÅRDSFÖRBINDELSER.

Turku—Hanko—Turku (Högsåra—Taalintehtaan kautta).

Åbo—Hangö—Åbo (via Högsåra—Dalsbruk).

s/s KUGGVIK.

Läht. Turusta. Avg. fr. Åbo. Maanant., månd. ... Klo. 16.00	
Hankoon Paraisten, Paraistenportin kautta, till Hangö via Pargas, Pargasport. Saapuu Högsåraan klo 20.30 (yöpyy). — Ank. till Högsåra kl. 20.30 (övernattar).	
Läht. Högsårasta. Avg. fr. Högsåra. Tiist., tisd. Klo. 6.00	
Läht. Taalintehtaalta. Avg. Dalsbruk ” 8.00	
” Lammalasta. Avg. Lammala ” 10.00	
Poikkeaa Gräggnäsiin ja Bolaksiin. — Angör Gräggnäs o. Bolax.	
Saap. Hankoon. Ank. t. Hangö ” 12.15	
Läht. Hangosta Turkuun. Avg. fr. Hangö till Åbo. Tiist., tisd. ” 18.00	
— pikajunan saavuttua — Bolaksin, Gräggnäsin ja Taalintehtaan kautta. Efter kurirtågets ankomst via Bolax, Gräggnäs och Dalsbruk. Saap. Högsåraan. Ank. till Högsåra (yöpyy, övernattar) ” 22.00	
Läht. Högsårasta. Avg. fr. Högsåra. Keskiv., onsd. ” 6.00	
jatkaa Turkuun Paraistenportin ja Paraisten kautta. Fortsätter till Åbo via Pargasport och Pargas.	
Saap. Turkuun. Ank. t. Åbo ” 11.00	

Laiva poikkeaa seur. lait. Ångaren anl. följ. bryggor: Turku-Åbo, Harjattula, Villa Vapparn, Ala-Nedre Kirjala, Skrobbo, Björkudden, Stentorp, Högberga, Ljusudda, Hessund, Haggaudda, Kyrkäng, Björkö, Mutainen-Muddais, Wade, Dahlqvist, Qvidja, Långholmen, Sandfall, Tervsund, Holmås, Vånö, Yxäng (Attu), Sorpo, Hammholmen, Högsåra, Ekholmen, Bergö, Taalintehtas-Dalsbruk, Lammala, Gräggnäs, Bolax, Hanko-Hangö.

Turku—Hanko—Turku (Strömman—Westlaxin kautta).

Åbo—Hangö—Åbo (via Strömman—Westlax).

s/s KUGGVIK.

Läht. Turusta. Avg. fr. Åbo. Keskiv., onsd. Klo. 18.00	
Hankoon, Paraisten, Lappdalin, Kilan (yöpyy) kautta. Till Hangö via Pargas, Lappdal, Kila (övernattar).	

Läht. Kilasta. Avg. fr. Kila. Torst., torsd. .	Klo. 6.00
jatkaa Hankoon Strömman, Finbyn ja Vestlaksin kautta — fotsätter till Hangö via Strömman, Finby o. Westlax.	
Saap. Hankoon. Anl. t. Hangö	„ 15.00
Läht. Hangosta Turkuun. Av. fr. Hangö t. Åbo. Perjant., fred.	„ 11.00
Westlaksin, Förbyn, Strömman ja Kokkilan kautta. Via Westlax, Förby, Strömman och Kokkila.	
Läht. Strömmasta. Avg. fr. Strömman	„ 15.30
„ Kilasta. Avg. fr. Kila	„ 17.30
Saap. Turkuun. Ank. t. Åbo	„ 22.00

Laiva poikkeaa seur. lait. Ångaren anl. följ. bryggor: Turku-Åbo, Lemu, Kulho, Harjattula, Parainen-Pargas, Sandö, Sandöström, Vestankärr, Helgeboda, Päisterpää, Eknäs, Iso-Stor-Halslax, Pomböle, Timböle, Lappdal, Rölax, Viik, Tavastrona, Kila, Korsnäs, Ingniemi, Rikaniemi, Toppjoki, Kokkila, Tuiskula, Peksala, Kirjakkala, Teijo-Tykö, Mathildedal, Strömma, Germundsvidja, Sjöfax, Falkberg, Finby, Kolsjö, Norrby, Pedersjö, Sandvik, Förby, Vestlax, Siksala, Söderby, Skata, Synderstö, Hanko-Hangö.

Asiamiehet: — Agenter:

O.Y. Viktor Ek A.B., Hanko.

Taalintehtaan Osuuskauppa, Taalintehtas.

A.B. Viktor Ek O.Y., Hangö.

Dalsbruks Andelshandel, Dalsbruk.

Turku—Nauvo—Korppoo—Houtskari.

Åbo—Nagu—Korpo—Houtskär.

s/s KUGGVIK.

Läht. Turusta. Avg. fr. Åbo. Lauant., lörd.	Klo. 15.00
Houtskariin Nauvon kirkonkylän, Finbyn, Mielisin, Thorasin, Wandrockin, Retaisin, Galtbyn, Kuggvikin, Finnön, Medelbyn ja välillä olevien laiturien kautta Näsbyhyn. Till Houtskär via Nagu Kyrkbacken, Finby, Mielis, Thoras, Wandrock, Retais, Galtby, Kuggviken, Finnö, Medelby o. mellanliggande bryggor till Näsby.	
Saap. Näsbyhyn. Ank. t. Näsby	Klo. 21.00
Läht. Houtskarista (Näsbystä). Avg. fr. Houtskär (Näsby). Sunnunt., sönd.	„ 14.00
Paluu samaa tietä — Retur samma väg.	

Saap.	Kuggvikiin. Ank. t. Kuggviken	Klo. 15.30
„	Nauvon kirkkolait. Ank. t. Nagu kyrkbr. ..	„ 18.00
„	Turkuun. Ank. t. Åbo	„ 20.00

Asiamiehet: — Agenter:

Toiminimi Edw. Lagerqvist Firma

Turku, puh. 13 78, 25 64 Tel. Åbo.

Nauvon-Korppoon Höyrylaiva O.Y. Nagu-Korpo Ångbåts A.B.

Turku. Puh. 9 82. P. K. Jansson. Tel. 9 82. Åbo.

Turku—Maarianhamina. Åbo—Mariehamn.

s/s ÅLAND I & ÅLAND II.

Läht. Turusta. Avg. fr. Åbo	Klo. 19.00
Maanant., månd. s/s Åland I; tiist., tisd. s/s Åland II Bartsgården kautta; via Bartsgårda; torst., torsd. s/s Åland I Bartsgården kautta; via Bartsgårda; perjant., fred. s/s Åland II.	
Läht. Maarianhaminasta. Avg. fr. Mariehamn:	
Tiist., tisd. s/s Åland I	„ 17.00
Keskiv., onsd. s/s Åland II	„ 17.00
Bartsgården kautta; via Bartsgårda.	
Perjant., fred. s/s Åland I	„ 16.30
Bartsgården kautta; via Bartsgårda.	
Sunnunt., sönd. s/s Åland II	„ 16.30

Poiketaan seuraaviin laitureihin - Följande bryggor anlöpas: Hanga, Galtby, Havträsk, Houtskari-Houtskär Näsby, Kumlinge, Grundsunda, Vargata, Bomarsund, Färjsund, Norrby, Lemströmin kanava-Lemströms kanal. s/s Åland II poikkeaa Marsundiin joka toinen perjantai. s/s Åland II anlöper Marsund varannan fredag.

Lähtöpaikka Turussa yllisen höyrylautan luona. Puhelin laivaan 28 73. Avgångsplats i Åbo vid övre ångfärjan. Tel. till båten 28 73.

Edustaja — Agent

Maarianhamina - Mariehamn: Frans Sundström, puh., tel. 82.

Färjsund: Hj. Stenros.

Höyrylaiva O.Y. Åland. — Ångbåts A.B. Åland.

Turku, Åbo. Linnankatu 33 Slottsgatan. Puh. 2004 Tel.

Turku—Degerby—Maarianhamina.

Åbo—Degerby—Mariehamn.

s/s ÅLANDS EXPRESS.

Läht. Turusta — Avg. fr. Åbo.	
Keskiv., lauant. — onsd., lörd.	Klo. 19.00
Läht. Maarianhaminasta — Avg. fr. Mariehamn.	
Maanant., perjant. — månd., fred.	„ 17.00

Poiketaan seuraaviin laitureihin. Följande bryggor anlöpas i vardera riktningen: Galtby, Sottunga, Degerby, Lumparland, Färjsund, Norrby.

Ångfartygsaktiebolaget Ålands Trafik.

Suomen Meriliiketoimisto. Finska Sjöfartsbyrån.

Turku—Mustfinn—Nauvo—Korpoström.

Åbo—Mustfinn—Nagu—Korpoström.

s/s ÖSTERN.

Kesävuorot 1/6—31/8 Sommarturlista.

Läht. Turusta. — Avg. fr. Åbo. Korpoströmiin till Korpoström:	
joka arkip. (paitsi ei keskiv., perj.) — alla vard. (utom onsd., fred.	Klo. 15.15
Mattnäs'iin till Mattnäs	
joka arkip. — alla vard.	„ 15.15
Läht. Korpoström'istä — Avg. fr. Korpoström	
joka arkip. (paitsi ei maan., torst., lauant.)	
alla vard. (utom månd., torsd., lörd.)	„ 3.45
Sunnunt., sönd.	„ 16.00
Mattnäs'istä — fr. Mattnäs	
joka arkip. (paitsi ei maanant.) — alla vard. (utom månd.)	„ 5.00
Sunnunt., sönd.	„ 17.00
Nauvon kirkkolait. — fr. Nagu kyrkbrygga:	
joka arkip. (paitsi ei maanant.) — alla vard. (utom månd.)	„ 6.15
Sunnunt., sönd.	„ 18.30

Lähtöpaikka: Birgerinkadun päässä. — Avgångsplats: nedanför Birgersgatan.

Ångbåts Ab. Södra Nagu.

Suomen Meriliiketoimisto. Finska Sjöfartsbyrån.

Turku—Degerby—Maarianhamina.

Åbo—Degerby—Mariehamn.

Läht.	— Avg. fr. Åbo	
s/s	„AIKKERA” maanantaisin - måndagar ..	Klo. 19.05
s/s	„DELET” keskiviikk. - onsdagar	” 19.05
s/s	„DELET” lauantaisin - lördagar	” 19.05
Läht.	— Avg. fr. Mariehamn	
s/s	„DELET” sunnuntaisin - söndagar	” 17.00
s/s	„AIKKERA” tiistaisin - tisdagar	” 19.30
s/s	„DELET” torstaisin - torsdagar	” 17.00

Turku—Taalintehdas—Hanko—Helsinki.

Åbo—Dalsbruk—Hangö—Helsingfors.

HI. AIKKERA Ängf.

Läht.	Turusta. Avg. fr. Åbo. Keskiviikk., onsdagar	Klo. 15.30
Saap.	Helsinkiin. Anl. t. H:fors. Torst., torsdagar	” 23.30
Läht.	Helsingistä. Avg. fr. H:fors. Lauant., lörd.	” 15.15
Saap.	Turkuun. Anl. t. Åbo. Sunnunt., söndagar..	” 19.00

Turku—Strömma—Hanko—Tammisaari—Helsinki.

Åbo—Strömma—Hangö—Ekenäs—Helsingfors.

HI. ILMA Ängf.

Läht.	Turusta. Avg. fr. Åbo. Lauantaisin, lördagar	Klo. 7.00
Saap.	Helsinkiin. Anl. t. H:fors. Sunnunt., söndag.	” 23.30
Läht.	Helsingistä. Avg. fr. H:fors. Tiist., tisdagar	” 15.15
Saap.	Turkuun. Anl. t. Åbo. Torst., torsdagar ...	” 17.30

Turku—Naantali—Kustavi—Uusikaupunki.

Åbo—Nådendal—Kustavi—Nystad.

HI. POHJOLA Ängf.

Läht.	Turusta. Avg. fr. Åbo. Tiist., torst. ja lauant.	
	Tisdagar, torsdagar o. lördagar	Klo. 12.00
”	Udestakaupungista. Avg. fr. Nystad. Maanant., keskiv. ja perjant. Måndagar, onsdagar o. fredagar	” 4.30

Turku—Naantali—Taivassalo—Rautila.

Åbo—Nådendal—Töfsala—Rautila.

HI. VEHMALMI Ängf.

Läht.	Turusta Ihanttulaan joka arkipäivä. Avg. fr. Åbo till Ihanttula varje vardag	Klo. 15.00
	Rautilan asti tiist., torst. ja lauantaisin. Till Rautila tisdagar, torsdagar o. lördagar.	
”	Ihanttulasta arkipäivisin paitsi maanantaisin. Avg. fr. Ihanttula vardagar, utom måndagar	” 5.00

Turku—Sattensalmi—Iniö—Brändö.**Åbo—Sattesund—Iniö—Brändö.****Hl. VELLAMO Ängf.**

Kesäkuukausina — Under sommarmånaderna.

Läht. Turusta. Avg. fr. Åbo. Tiist., torst ja lauant.	
Tisdagar, torsdagar o. lördagar	Klo. 13.00
„ Brändöstä. Avg. fr. Brändö. Sunnunt., sönd. „	14.00
Perjantaisin, fredagar	„ 4.00
„ Lappoosta. Avg. fr. Lappo. Kesktiv., onsd. „	4.00

Turku—Rymättylä. Åbo—Rimito.**Hl. SALMI Ängf.**

Läht. Turusta joka arkipäivä. Avg. fr. Åbo varje vardag	Klo. 16.00
„ Poikosta s:n. Avg. fr. Poiko d:o	„ 5.00
„ Kirkolta s:n Avg. fr. Kyrkbryggan d:o	„ 6.00
Saap. Turkuun joka arkip. Anl. t. Åbo varje vard.	„ 8.15

Turku—Rävsund—Sauvo—Steninge—Karuna.**Åbo—Rävsund—Sagu—Steninge—Karuna.****Hl. SVALA Ängf.**

Läht. Turusta joka arkipäivä. Avg. fr. Åbo varje vardag	Klo. 15.45
---	------------

Turku—Rävsund—Karuna—Lappdal—Kila.**Åbo—Rävsund—Karuna—Lappdal—Kila.****Hl. SANDELS Ängf.**

Läht. Turusta joka arkipäivä. Avg. fr. Åbo varje vardag	Klo. 15.15
Saap. Turkuun joka arkip. Anl. t. Åbo varje vard.	„ 9.45

Turku—Merimasku. Åbo—Merimasku.**Hl. MÅSEN Ängf.**

Läht. Turusta joka arkipäivä. Avg. fr. Åbo varje vardag	Klo. 15.30
Saap. Turkuun joka arkip. Anl. t. Åbo varje vardag ..	„ 8.30

Meritoimi-Osakeyhtiö.

Turku. Puh. 2 98 Tel. Åbo.

MERITOIMI-OSAKEYHTIÖ

Turku. Puhelin 298, 1751 ja 1850

HÖYRYLAIVAKONTTORI / SPEDITIONILIIKE
LAIVAMEKLAAMO / RAHTAUSTOIMISTO

Myy varastosta HIILTÄ ja KOKSIA

Ylläpitää säännöllistä liikennettä:

Helsinki—Tallinna

Helsinki—Tammisaari—Hanko—Turku—Maarianhamina

Turku—Maarianhamina

ja eri paikkakunnille saaristossa

VUOKRAA LAIVOJA TILAPÄISMATKOILLE

Suomen Kultaseppä Oy.

Turku

Aurak. 12 A.

Helsinki

Aleksanterink. 15.

Tampere

Jämeenk. 21

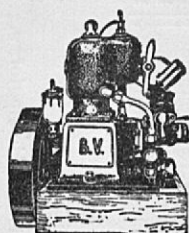
B.V.
Venemoottoreita

3¹/₂—50 hv.

Polttoainetta säästäviä
Käyttövarmoja - Kestäviä

**O.Y. VILÉNIN
TEHTAAT**

Turku, Kerttulink. 7. Puh. 516



B.V.
Båtmotorer

3¹/₂—50 hkr.

Bränslebesparande
Driftsäkra - Hållbara

**A. B. VILÉNS
FABRIKER**

Åbo, Gertrudsg. 7. Tel. 516

Turku, Åbo—Salo—Helsinki, Helsingfors

Turku - Åbo	9,00	A. 11,30	A. 12,00	A. 12,45	S. 13,00	A. 13,15	A. 13,30	A. 14,15	A. 15,00	A. 15,15	A. 15,30	A. 16,00	A. 16,30	A. 18,00	A. 18,30	S. 21,00
Piikkiö	9,20	12,00	12,25	13,10	13,30	13,40	13,55	14,40	15,25	15,45	16,00	16,30	16,50	18,25	19,00	21,30
Paimio	9,40	12,20	12,45	13,30	13,50	14,00	14,15	15,00	15,45	16,05	16,15	16,45	17,10	18,45	19,20	21,50
Hajala	10,00		13,05	13,40		14,20	14,35	15,20	16,05				17,25	19,05		
Salo	10,35	Preitillä	13,30	14,45	Preitillä	15,00	15,30	16,00	17,00	Preitillä	Tarvasjoki	Korsnemi	18,00	19,30	Preitillä	Preitillä
Perniö	11,25	12,30		15,30	14,00		16,15				16,45	15,00	18,50			
Tenala	12,40	Parantola				Suomusjärvi		Kisko	Kuusjoki				19,25			
Karis - Karjaa	12,50			Ylönkylä	14,00			17,00					20,15			
Virkkala - Virkby	13,20			16,20			Särkisalo						20,45			
Sjundeå - Siuntio	13,40						17,00						21,05			
Kyrkslätt - Kirkkonummi	14,00												21,35			
Kauklahti	14,20															
Helsinki - Helsingfors	15,00												22,30			

Helsinki, Helsingfors—Salo—Turku, Åbo

Helsinki - Helsingfors		A. 7,00	A. 7,40	A. 7,40	A. 7,45	A. 8,25	A. 8,45	A. 9,15	A. 9,45	A. 10,15	S. 10,40	A. 11,00	S. 11,45	S. 12,00	S. 13,00	S. 17,00
Kauklahti																
Kyrkslätt - Kirkkonummi																
Sjundeå - Siuntio																
Virkkala - Virkby																
Karis - Karjaa																
Tenala		Preitillä														
Perniö																
Salo																
Hajala																
Paimio																
Piikkiö																
Turku - Åbo																

A. = arkip., vard. S. = sunnunt., sönd.

Turku, Åbo — Tampere, Tammerfors

	A.					A.			A.	A.	*	**		S.		
Turku - Åbo		7,00	8,00	9,30	10,30	12,00	13,00	14,00	14,00	15,00	15,00	16,00	17,00	17,00	18,00	21,00
Lieto		7,25	8,30	10,00	11,00	12,30	13,30	14,30	14,30	15,30	15,30	16,30	17,30	17,30	18,30	21,30
Aura		7,45	8,45	10,15	11,15	12,45	13,45	14,45	14,45	15,45	15,45	16,45	17,45	17,45	18,45	21,45
Riihikoski		8,00	9,00	10,30	11,30	13,00	14,00	15,00	15,00	16,00	16,00	17,00	18,00	18,00	19,00	22,00
Oripää		8,30	9,40	11,00	12,00	13,30	14,40	15,35		16,30	16,30	17,40	18,35	19,30	22,30	
Virttaa			9,55		12,20			15,50				18,20				
Vampula			9,20		12,40			16,00	Yläne 15,45			19,15				
Lauttakylä	6,30	10,00			13,35			17,15		Keihäskoski 17,00		19,30				
Keikyä	6,45	10,15			13,50			17,30			Loimaa 17,30	20,30				
Kiikka	6,50	10,25			14,05			17,40			Loimaa 19,40					
Tyrvää	7,30	11,00			14,35			18,15			Forssa 20,15					
Heinoo		8,30			14,45			18,25			Forssa 20,25					
Karkku		9,00			15,00			20,40			Forssa 20,40					
Häijää		9,15			15,15			20,55			Forssa 20,55					
Siuro		9,40			15,40			21,20			Forssa 21,20					
Nokia		9,55			15,55			21,35			Forssa 21,35					
Tampere - T:fors	9,30	10,20	12,40	13,30	16,15			22,00			Forssa 22,00					

Tampere, Tammerfors — Turku, Åbo

	A.	A.				*					**	A.
Tampere - T:fors						6,00					16,30	16,30
Nokia						6,25					16,55	Kulove-
Siuro						6,40					17,45	den etel-
Häijää						7,00					17,45	puolelta
Karkku						7,15					18,30	18,30
Heinoo						7,25					18,45	18,45
Tyrvää						7,30					19,00	19,00
Kiikka		Yläne 7,00				8,05					19,20	19,20
Keikyä						8,20					19,30	19,30
Lauttakylä						9,00					19,45	19,45
Vampula						9,20					20,05	20,05
Virttaa						9,50					20,15	20,15
Oripää	6,45					10,20					20,30	20,30
Riihikoski	7,15	8,00	8,30	8,55	9,30	10,00	10,45	11,25	12,55	14,30	17,20	18,15
Aura	7,30	8,15	8,45	9,10	9,45	10,10	11,00	11,40	13,10	14,45	17,30	18,30
Lieto	7,45	8,30	9,00	9,25	10,00	10,25	11,15	12,00	13,25	15,00	17,45	18,45
Turku - Åbo	9,15	9,00	9,30	9,55	10,30	11,00	11,45	12,30	13,55	15,30	18,15	19,15

* Kulkee vain Tyrvään—Turun väliä 1/1—1/5-34. Åbo—Tyrvä trafikeras

** Voimassa — i kraft — 1/5—30/9-34.

A. = arkip., vard. S. = sunnunt., sönd.

Hämeentie — Tavastvägen

	A.	S. M.		*	A.		A.	A.	A.	A.		A.		
Turku - Åbo ..		8,00	9,00	10,00	11,30	12,30	14,00	15,00	15,30	15,30		16,00	17,00	18,00
Lieto		8,20			11,50		14,30	15,30	15,50	Paimion kautta		17,30	18,20	
Tarvasjoki		8,45	9,45	10,45	12,30	13,15	15,00	16,00	16,40	16,45		18,00	19,00	
Marttila		9,00	10,00	11,00		13,30	15,30	16,30				17,15	18,30	
Koski T.l.		9,30	10,30	11,30		14,00		17,00				17,45		Kyrö
Somero	6,30	10,15		12,30	Kyrö	14,45			Kyrö 17,10		18,30			Kyrö
Somerniemi ..	7,00			13,00	13,00	15,30								19,30
Pusulan tienh.	7,30													
Nummi k.k.	9,30			14,00		16,15								
Lohja - Lojo	9,00			15,00		17,00								
Nummela	9,30			15,30		17,35								
Helsinki - Helsingfors	10,50			16,45		18,45								

Tähdellä merkityllä vuoroilla yhteys Somerolta Hämeenlinnaan, Forssaan ja Saloon. Med stjärna anges förbindelse från Somero till Tavastehus, Forssa och Salo.

	A.	A.	A.	A.	A.		A.		*			A.	S. M.
Helsinki - Helsingfors												11,30	15,00
Nummela									9,00			12,50	16,20
Lohja - Lojo									10,20			13,30	17,00
Nummi k.k.									11,00			14,15	18,00
Pusulan tienh.									11,45			18,15	18,15
Somerniemi ..									12,30			15,15	18,45
Somero						8,30			13,30			15,30	19,15
Koski T.l.					8,00	9,15			14,15	15,20		16,30	18,00
Marttila				8,00	8,30	9,45	12,00		14,45	15,50		17,00	19,00
Tarvasjoki	7,15	7,15	8,00	8,30	9,00	10,00	12,30	14,25	15,00	16,20	17,15	17,15	19,30
Lieto	8,00		8,30	9,00	9,30		13,00	14,55					
Turku - Åbo	8,15	8,35	9,00	9,30	10,00	11,00	13,30	15,15	15,45	16,50	18,00	18,00	20,15

Tähdellä merkityllä vuorolla yhteys Hämeenlinnasta Turkuun. Med stjärna anges förbindelse från Tavastehus till Åbo.

A. = arkip., vard. S. = sunnunt., sönd. M. = maanant., månd.

Kemiön tie — Kimito vägen

Turusta lahtevät autot:

					A.	A.		A.	A.	A.	S.
Turku - Åbo	7,30	10,00	11,00	14,30	14,45	15,00	15,00	16,00	17,00	17,30	18,00
Piikkiö ..	8,00	10,30	11,30	15,00	15,45	15,30	15,30	16,30	17,30		18,30
Sauvo	8,30	11,00	12,00	15,30	16,00	16,00	16,00	Paimion kautta			
Rajalahti ..	9,00	11,30	12,30	16,00			16,30		17,15	18,00	18,30
Kimito-Kemiö	9,15	12,00	13,00	16,30			17,00		18,30		
Björkboda	9,40	12,30		17,10					19,00		
Dalsbruk - Taalintehdas	10,35	13,00		17,45							
					Karna 16,30	Halslahti 16,45	Vestanfjärd 18	Korsniemi 18,00	Vestlax 20,00	Hanniemi 19,00 Karna	Karna 19,30

Turkuun saapuvat autot:

	A.	A.	A.	A.	Vestanfjärd 6,00		A.	S.			
Dalsbruk - Taalintehdas Björkboda	Halslahti 6,00	Karna 6,00	Korsniemi 6,30	Hanniemi 7,00		6,00	Vestlax 7,00	Karna 11,00		11,00	16,00
Kimito-Kemiö					7,00	6,25				11,30	16,30
Rajalahti ..					7,30	7,45	8,00		12,15	14,00	17,15
Sauvo	6,45	6,30	7,10	7,40	8,00	8,10	9,00	11,30	12,45	14,30	17,45
Piikkiö ..	7,10	7,00	Paimion kautta	8,10	8,30	8,40	9,30	12,00	13,10	15,00	18,00
Turku - Åbo	7,45	7,30		8,30	8,40	9,10	9,05	10,00	12,30	14,00	16,15

Pargas—Åbo / Parainen—Turku

Vardagar - Arkipäivisin				Helgdagar - Pyhäpäivisin			
från Pargas Paraisilta		från Åbo Turusta		från Pargas Paraisilta		från Åbo Turusta	
6,45	13,30	7,00	15,15	8,00	17,00	7,00	18,00
7,45	15,00	9,00	16,15	9,00	18,00	8,30	19,00
8,15	16,00	10,00	17,15	10,00	19,00	10,00	20,00
9,00	17,00	11,00	18,15	11,00	20,00	11,00	21,00
10,00	18,30	12,00	19,30	12,00	21,30	12,00	22,00
11,00	20,00	13,00	22,30	14,00	23,00	14,00	23,30
12,00		14,15		16,00		15,00	
						16,00	

Turku — Lilax

Fr. Åbo — Turusta 17,30. Fr. Lilax — Lilax'ista 7,15. vard. arkip.
1/6—15/9 1934.

A. = arkip., vard. S. = sunnunt., sönd.

Mitä ovat "ERI"-kankaat?

- *ERI*-kankaat edustavat kotimaisen verkateollisuuden korkeinta saavutusta miesten kankaiden alalla
- *ERI*-kankaat tunnetaan kankaan nurjalle puolelle aina 3 metrin päähän kullalla painetusta merkistä
- *ERI*-kankaita myyvät ensiluokkaiset vaatturiliikkeet ja kangasliikkeet ympäri maan
- *ERI*-kankaita valmistaa ainoastaan

LITTOISTEN OSAKEYHTIÖ

LITTOINEN / LÄHELLÄ TURKUA

HELSINGIN OSAKEPANKKI

Konttori Turussa Aurakatu 3

Omat varat Smk. 205,000,000: —

Suorittaa kaikenlaisia pankkialaan kuuluvia tehtäviä

HELSINGFORS AKTIEBANK

Kontor i Åbo Auragatan 3

Egna medel Fmk. 205,000,000: —

Utför alla slag av banktransaktioner

VAKUUTUS ON VARMUUTTA!

Myönnämme: Tapaturma-, palo-, metsä-palo-, vastuu-, auto-, lasi- ja murto-varkausvakuutuksia.

KESKINÄINEN VAKUUTUSYHTIÖ

Turku, Aurakatu 1

Asiamiehiä joka kaupungissa ja maalaiskunnassa.



Tullauksia ja speditionitehtäviä

toimittaa

O.Y. JOHN DAHLBERG

Turku. Puhelimet: 1378, 2564 ja 2670

MAAKUNTAHOTELLI

Turku, Humalistonkatu 7 (Maalaisten talo)

Ensiluokkainen viihtyisä hotelli

Lämmin vesi. Puhelin joka huoneessa.

Huoneita 15 mk:sta alkaen.

Oma ravintola.

O.Y. VIENTI-EXPORT LTD.

Turku, Kauppiaskatu 9 B.

Puhelimet: 1188 & 3199.

Sähköosoite: Saw mills

Paikkakunnan sahojen yhteinen vienti- ja laivausliike

Parhaat matkaeväät

saatte myymälästämmme

EERIKINKATU 10

Bästa vägkost

erhåller Ni från vår butik

ERIKSGATAN 10

LOUNAIS-SUOMEN OSUUSTEURASTAMO R. L.

Toiminimi

IDA SCHÜTT,
TURKU / PUHELIN 807

*Suosittelee vanhas-
taan tunnettuja kuto-
matuotteitaan koh-
tuullisiin hintoihin.*

Firma

IDA SCHÜTT,
ÅBO / TELEFON 807

*Sedan gammalt väl-
känd för sina sticka-
de varor till moderata
pris.*

Käyttäkää meidän luotettavia - Använd våra tillförlitliga

**Valokuvaus-
tarpeita**



**Foto-
artiklar**

Linnankatu 6, puhel. 1306 **SOLO** Slottsgatan 6, telef. 1306

Amatööritöitä suoritetaan
pian huolellisesti ja halvalla.

Amatörarytöten utföras
snabbt, väl och billigt.

O.Y. TURUN MUNA

TURKU — SUOMI

Puhel. 4101, 4102, 4103
Sähköos.: Turunmuna

Kananrehujen ja kanalatar-
vikkeiden erikoisliike.
Kananmunien vientiliike.

RAUTATIENHOTELLI

TURKU, HUMALISTONK. 18
Vastapäätä Rautatieasemaa

*Ensiluokan hotelliravintola.
Huoneet siistit ja rauhalliset.
Maukkaita ja halpoja aamiaisia,
päivällisiä ja illallisia.*

JÄRNVÄGSHOTELLET

ÅBO, HUMLEGÅRDSGATAN 18
Mittemot Järnvägstationen

*Förstklassig hotellrestaurant.
Snygga och trivsamma rum.
Gods och billiga frukostar, di-
neer och supeer.*

Lähetyskirjakauppa

Turku - Aurakatu 3 - Puhel. 617

Hengellistä kirjallisuutta
Kirjoitustarpeita - Maisemakortteja

Missionsbokhandeln

Åbo - Auragatan 3 - Telef. 617

Religiös litteratur
Skrivmaterial - Vykort

A. W. FEILCKE^N

LANKAKAUPPA Turku, Puh. 492 Tel. Åbo **GARNHANDEL**
Kauppatorin varrella vid Salutorget

Suosittelee runsasta varastoaan
LANKOJA JA KANKAITA Y.M.

Rekomm. sitt rikhaltiga lager av
GARN OCH TYGER M.M.

TURUN OSUUSKAUPPA r. i.

Perustettu 1902

*Maakunnan suurin osuuskauppa
Jäseniä 2500. Myymälöitä 32*

MYYNТИ v. 1933 23 MILJ. MK.

*Toimialue: Turku, Kaarina, Lieto, Maaria, Paattinen,
Piikkiö, Raisio Rusko ja Rymättylä.*



Perustettu 1890

**Johtava Rauta- ja
Taloustarvikeliike
Lounais-Suomessa!**

O.Y. WIKLUND A.B.

TURKU

RAVINTOLA & TÄYSIHOITOLA — RESTAURANT & PENSIONAT

MARJANIEMI

Ruissalo, Pubelin 1531 Telefon, Runsaala

Suosittellee upeasti sisustettuja huoneitaan kohtuushintaan. Harvinaisen luonnonihana paikka. Avoimna koko vuoden. I-luokan keittiö. 10 min. matka autolla Turun rautatieasemalta ja 15 min. käyden Kanavaniemeltä. Soittoä 1 p:stä toukok.—31 p:ään elok. Huom. Linja-autoja kulkee useasti päivässä lähtien kauppatorilta

Rekommenderar sina komfortabelt inredda rum till moderata priser. Sällsynt naturskönt läge. Öppet hela året. I-sta klass kök. 10 min. bilfärd från Åbo järnvägsstation och 15 minuters promenad från Kanalbanken. Musik från 1 maj. t.o.m. 31 augusti. Obs! Linjebiler passera flere gånger dagligen, avgående fr. Salutorget

Ostakaa matkalukemiseen **Koulukirjakaupasta**

UUDENMAANKATU 6

SUOMEN KÄSITYÖLÄIS-OSAKEPANKKI on keskiluokan erikolsrahalaitos. Ostaa ja myy ulkomaan rahaa ja toimittaa kaikkia pankkitehtäviä.
Edullinen talletuspaikka.

Suomen Käsiyöläis-Osakepankki, Turku, Linnankatu 13

Oy. Sandfallin Tiilitehdas

Parainen

Muuri- ja Kalkkihiekkatiliivalmisteita

Oy. Sandfalls Tegelbruk

Pargas

Mur- o. Kalksandtegel tillverknings

TURUN SUOMALAINEN SÄÄSTÖPANKKI

Perustettu v. 1904

*Tallettajain saatavat
yli 100,000,000:—*

*Maksaa korkeimman käyvän koron.
Konttori avoinna omassa toimitalossa Kauppatorin varrella joka arkipäivä klo 10—15*

TURUN KANSALLINEN KIRJAKAUPPA OY.
LINNANKATU 16 — PUHELIN 560 ja 3660

Kirjoja. Maantie- ja Merikarttoja. Matka-oppaita

Postikortteja ja Näköala-albumeja Turusta

O.Y. A. E. ERICKSON A.B.

Sähköos.: "Erickson Turku", Suomi

LASTAUSLIIKE

Toimittaa nopeaan, huolellisesti ja kohtuushinnoilla laivojen ja rautatievaunujen purkauksia ja kuormauksia samoinkuin muutakin alaan kuuluvaa työtä

HUGO HELANDER

TURKU, AURAKATU 6

Hienolaatuisia sukkia 5 mk:sta alkaen

ÅBO UNDERRÄTTELSE

*är som dagligt umgänge och resällskap
en god vän och som annonsorgan en
pålitlig hjälpare*

**Valokuvaus-
tarvikkeita**

*Kehitetään
Kopioidaan*



**Fotografiska
artiklar**

*Framkallas
Kopieras*

OY FOTO AB

Eerikinkatu 17 TURKU — ÅBO Eriksgatan 17



*S. O. K:n omia tuotteita
myyvät kaikki puolueet-
tomat osuuskaupat.*

*Centrallagets för Handels-
lagen i Finland (S O. K.)
egna tillverkningar erhål-
las i alla neutrala andels-
affärer*

VAATIKAA AINA

Auran Panimo O.Y:n

TURUSSA

Perustettu 1884

ylivoimaisia tuotteita:

*Olutta, kaljaa ja virvoi-
tusjuomia.*

Tilaukset puhelimitse 13, 13 14

REKVIRERA ALLTID

Aura Bryggeri A.B:s

I ÅBO

Grundat 1884

oöverträffliga tillverkningar:

*Öl, svagdricka och läsk-
drycker.*

Beställningar per telefon 13, 13 14

Kulttuurin kehossa

toimivien liikkeiden jokaisessa paine-
tussa paperipalassa, liikevaihdossa tar-
vittavissa lomakkeissa, mainoslehtiöissä,
y.m. tulee esiintyä kultivoitu ja nyky-
aikainen leima sillä muussa tapauksessa
teette karhunpalveluksen liikkeellenne.

Hyvien kirjapainotöiden valmistaja on

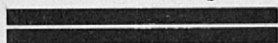
KIRJAPAINO POLYTYPOS

TURKU / KAUPPIASKATU 5 / Puhelin 14

Lounais-Suomen



Sähkö-Osakeyhtiö



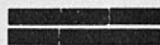
KONTTORI:

PAIMIO

PUHELIN

60

Maarian



Sähkö-Osakeyhtiö



KONTTORI:

TURKU

RAUHANK. 1 C.

PUHELIN

750

MATKA-AUTOT O.Y.

TURKU . TOIMISTO: ANINGAISTENTORI 1

*Avoimna: arkisin 6,45-21, pyhinä 6,45-18
Puhelimet: lippuja varten 2326. Tavaralähe-
tyksiin 4021*

Matkalippujen myynti

toimistossa Aningaistentori 1. Lipputilaukset
puhelimella 2326. Tilatut liput lunastettavat
15 minuuttia ennen auton lähtöä.

Matkatavaroita säilytetään

Turkuun tulevia ja Turusta lähteviä tavaroita
vastaanotetaan joka päivä. Tavaroita otetaan
lähetettäväksi myös jälkivaatimuksella. Tiedus-
telut puhelimella 4021.

*Autoja retkeilyjä varten saa tilata pitemmille ja lyhyem-
mille matkoille kauttamme.*

VOINVIENTI-OSUUSLIIKE

VALIO

R. L.

Maan johtava voi-,juusto- ja maitoliike

TURUN KONTTORI

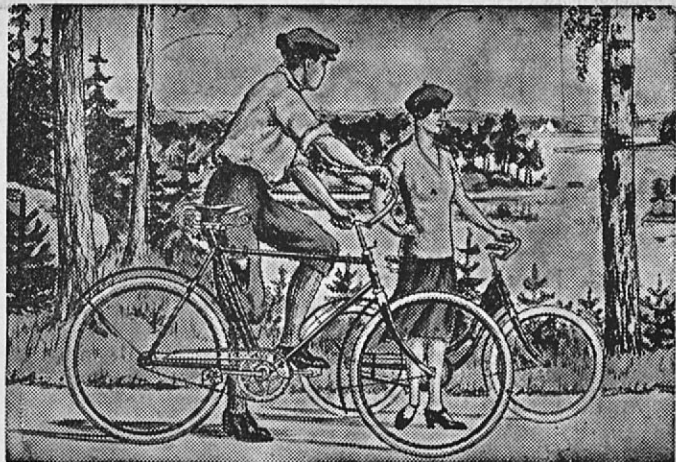
L. Pitkäk. 21 / Puh. 350 & 525



Omista jalosteista suosittelemme

*Edamer-, kerma-, talous- ja lactafart (roquefar)
juustoja ja neliapila-säilökermaa*

Miellyttävän makuista oikeata pullokermaa



PYRKIJÄ polkupyörällä ajaen matkat joutuu
kevyesti ja hauskasti.

Suomalainen tunnustettu laatuvalmiste

Turku, Yliopistonk. 12



Käyttäkää

Loimaan Olutta
ja
Virvoitusjuomia

**LOIMAAN OLUT-
TEHDAS O. Y.**

LOIMAA

Varasto Turussa, puh. 3123

KIRJAPAINO POLYTIPOS, TURKU

HELSINGIN
YLIOPISTON
KIRJASTO

kup 00 37