

XIV mainokset kaup. 7-8

VARSINAIS-SUOMEN MATKAILUYHDISTYS

TURUN OPAS

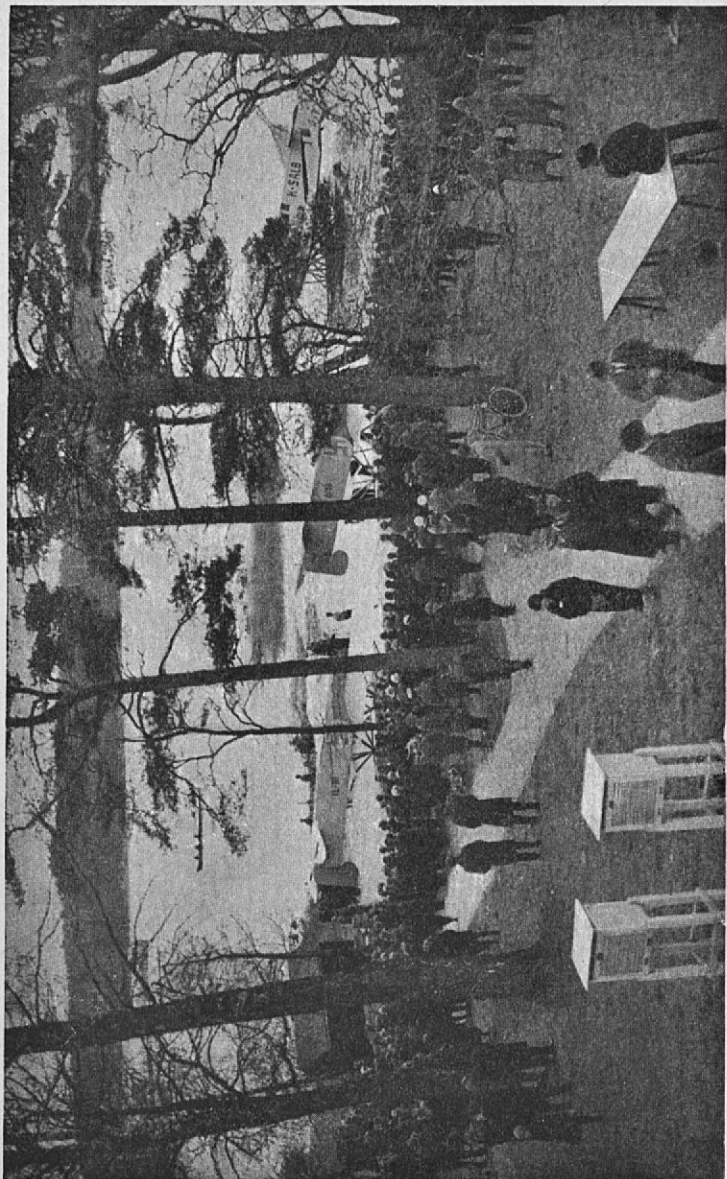


1933

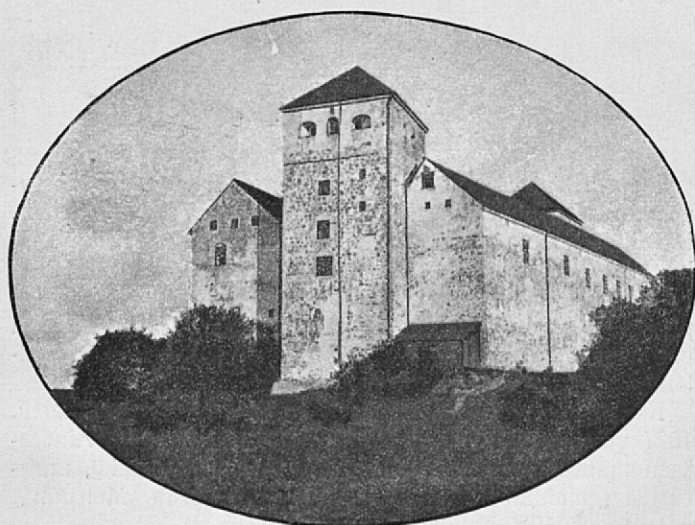


ÅBO TURISTEN

EGENTLIGA-FINLANDS TURISTFÖRENING



Lentosatama — Flyghamnen



Turun Linna — Åbo Slott

SISÄLLYSLUETTELO — INNEHÅLLSFÖRTECKNING

| | Sivu - Sida |
|--|-------------|
| Turku. Åbo | 2—5 |
| Turun ympäristö. Åbo omgivningar | 6—9 |
| Luettelo täysihoitoloista. Pensionatsförteckning | 10 |
| Lentoyhteydet. Flygförbindelserna | 11 |
| Pikaliikenne. Expressstrafik | 11 |
| Turun Rautatieyhteydet. Järnvägsförbindelserna på Åbo .. | 11—14 |
| Ulkomaan laivayhteydet. Båtförbindelser med utlandet . | 14 |
| Rannikko- ja saaristoyhteydet. Kust- och skärgårdsförbindelserna | 15—19 |
| Autoliikenne. Autobusstrafiken | 20—28 |

TURKU

Suomen Turku sijaitsee Suomen vanhimmassa ja valistuneimmassa maakunnassa, jonka nimenä on Varsinais-Suomi. Läänissä, joka käsittää vain $6\frac{1}{2}$ % maan koko alueesta, on kuitenkin 22%:ia Suomen kaikesta viljelystä maasta. Puolet maan vehnäsadosta ja kolmasosa voituotannosta sekä koko pekonituotanto tulee Turun läänin osalle. Kehittyneestä maataloudesta johtuu, että Turku ympäristöineen on melkoinen kulutuskeskus.

Itse kaupunki on valoisa ja tilava sekä hyvin rakennettu. 1827 vuoden palo tuhosi keskiaikaisen kaupungin. Ainoastaan mahtava tuomiokirkko, maan kansallispyhäkkö, muistuttaa samoin kuin iäkäs linna vanhoista ajoista. Molemmat palautuvat 1200-luvulle.

Kaupungin vanhemmissa osissa huomataan monta kaunista uusklassillistyylistä rakennusta. Joukko tyypillisiä suurehkoja kivirakennuksia on vuosisadan vaihteen edellisiltä ja jälkeisiltä vuosikymmeniltä. Uudenaikainen rakennustoiminta on vuosilta 1924—29 ja on tuottanut joukon puhtaasti funktionalistisia rakennuksia. Vanhalla yksikerroksisella puurakennuksella on vielä huomattava sija pitkien syrjäkatujen varsilla. Uudenaikaiset koulu- ja työväen rakennukset herättävät mielenkiintoa.

Kaupungin tärkeimmät kadut ovat pitkä Linnankatu, joka johtaa linnasta Tuomiokirkkosillalle kaupungin pituussuuntaan sekä leveät poikkikadut Aurakatu ja Kaskenkatu, jotka yhtyvät Auransillalla, ja Aningaisten- ja Uudenmaankadut, jotka yhtyvät Tuomiokirkkosillalla. Tärkeitä pituuskatuja ovat vielä Eerikinkatu ja Yliopistonkatu, ja Humalistonkatu, joka johtaa pääasemalta Uudelle postitalolle, on tulevaisuuden suuri liikennereitti.

Kaupungin vanhan asutuskeskuksen muodostavat joen vasemmalla puolen olevat Tuomiokirkko- ja Suurtori, kun taas Kauppatori on kehittynyt kaupan keskuksiksi. Kaupungissa kulkevien linja-autojen pääasema on myös Kauppatorilla. Laajalle haarautuvan maantieliikenteen linja-autoasema taas sijaitsee kaupungin pohjoisessa kulmassa olevalla Aningaistentorilla.

ÅBO

Åbo, Finlands gamla huvudstad, ligger i Finlands älsta och mest kultiverade landskap, som även bär namnet Egentliga Finland. Inom länet, som blott omfattar $6\frac{1}{2}$ % av landets totalareal, finnes 22 % av Finlands hela odlade jord. Hälften av landets veteskörd och tredjedelen av smörproduktionen samt hela baconproduktionen falla på Åbo län. Den utvecklade lantushållningen gör, att Åbo med omgivningar utgör ett betydande konsumtionscentrum.

Staden själv är ljus och rymlig och väl bebyggd. Den medeltida staden förintades i och med branden år 1827. Blott den väldiga domkyrkan, landets nationalhelgedom, erinrar liksom det åldriga slottet om gamla tider. Vardera daterar sig från 1200-talets tidigare hälft.

Stadens äldre delar domineras av flere vackra byggnader i nyklassisk stil. Årtiondena på vardera sidan om sekelskiftet ha bidragit med ett antal typiska större stenhus. Den moderna byggnadsverksamheten daterar sig från åren 1924—29 och uppter en hel del rent funktionalistiska hus. Det gamla envåningsträhuset intar ännu en dominerande roll vid de långa bigatorna. Moderna skol- och arbetarbyggnader väcka intresse.

Stadens viktigaste gator utgöras av den långa Slottsgatan som leder från Slottet till Dombron i stadens längdriktning samt de breda tvärgatorna Auragatan och Kaskisgatan, som mötas vid Aurabron, och Aningais- och Nylandsgatorna, som mötas vid Dombron. Viktiga längdgator äro vidare Eriks- och Universitetsgatorna, medan Humlegårdsgatan, som för från huvudstationen till Nya Posthuset, är framtidens stora trafikled.

Stadens gamla kulturella centrum utgöra Domkyrko- och Stortorgen på vänstra åstranden, medan Salutorget utvecklats till kommersiell medelpunkt. Huvudstationen för de staden trafikerande autobussarna är jämväl förlagd till Salutorget. Busstationen för den vittutgrenade landsvägstrafiken återigen är belägen å Aningaistorg i stadens nordliga hörn.

Staden har ett stort antal vackra parker. Långa vänstra

Kaupungissa on joukko kauniita puistoja. Pitkin vasenta joenrantaa kohoaa joukko kukkuloita, jotka vähää ennen Tuomiokirkkoa päättyvät näköalarikkaaseen Vartiovuoreen. Portaat johtavat Uudenmaankadun varrella olevasta Teininkujasta ylös vuorelle. Keskiaikaisen supistetun kaupungin alueella Tuomiokirkon ja poliisilaitoksen — aikaisemmin raatihuoneen — välillä ovat Brahen- ja Porthaninpuistot. Uudenmaankadun päässä on Kupittaaan puisto historiallisine lähteineen. Kaupungin läheisimmästä ympäristöstä ansaitsee ennen kaikkea luonnonihana Ruissalon saari kansanpuistoinen ja rantakylpylöineen mainitsemista. Saareen, jonka silta yhdistää mantereeseen, voi päästä linja-autossa, autossa, moottoriveneessä ja laivassa. Saaren itäisellä rannalla, suuren väylän varrella sijaitsee kaupungin kaunis lentosatama. Kesävuosipuoliskolla ylläpidetään lentoliikennettä Helsingin ja Tukholman välillä. Ruissalon läheisyydessä on luonnonihana »Pikku Pukki»niminen saari, jossa on ravintola ja purjehduspaviljonki.

Turun nähtävyyksistä huomattakoon Tuomiokirkon ja Linnan ohella näihin rakennuksiin sijoitetut kiintoisat museot. Kaupungin Aurakadun päässä olevassa Taidemuseossa kannattaa myös käydä. Huviretkien päämäärinä mainittakoon ensiksi Ruissalo lentosataravintoloinen ja Marjaniemi, sitten Paansion öljysatama-alue sekä, jos on käytettävissä kolme á neljä tuntia, idyllinen kylpypaikka Naantali rantakylpylöineen, ravintoloinen y. m. Naantalin lähellä olevan salmen toisella puolen, jonka yli nykyään rakennetaan komeata siltaa, on presidentin kesäasunto: Kultaranta. Kaupungissa on vanha, kaunis kirkko, joka sijaitsee kuuluisan birgittiläisluostarin raunioiden vieressä.

Turku sopii mainiosti koko maata käsittävien autoretkien tai Euroopan laajimmassa saaristossa tehtävien laivamatkojen lähtökohdaksi. Tietoja Turussa oleskelusta ja Lounais-Suomessa tehtävistä matkoista antaa auliisti Varsinais-Suomen Matkailuyhdistys, jonka konttori on Kauppakamarin huoneistossa, Uudenmaankadun 1:ssä.

åstranden reser sig en rad av höjder, som kort före Domkyrkan avslutas med det utsiktsrika Vårdberget. Trappor leda från Djäknegränd vid Nylandsgatan upp till berget. På den medeltida sammanträngda stadens område mellan Domkyrkan och polispresidiet — tidigare rådhus — utbreda sig Brahe- och Porthansskväverna. Vid ändan av Nylandsgatan ligger Kuppis park med en historisk källa. Bland stadens närmaste omgivningar förtjänar framför allt det natursköna Runsala med sin folkpark och sina badstränder att nämnas. Ön, som med en bro är förbunden med fastlandet, kan uppnås med autobuss, bil, motorbåt och ångbåt. Å öns ostkust invid stora faret är stadens vackra flyghamn belägen. Under sommarhalvåret pågår flygtrafik med Helsingfors och med Stockholm. Intill Runsala ligger den pittoreska holmen »Lilla Bocken» med restaurant och segelpaviljong.

Bland sevärdheter i Åbo må vid sidan av Domkyrkan och Slottet själva de i dessa byggnader inredda betydande museerna beaktas. Stadens konstmuseum, som dominerar Aura-gatan, förtjänar även att besökas. Bland utflyktsmål må främst Runsala med flyghamnsrestauranten och Marjaniemi nämnas, därefter oljehamnsområdet samt ifall man kan förfoga över tre à fyra timmar, den idylliska badorten Nådendal (Naantali) med strandbad, restauranter m. m. Mitt över sundet vid Nådendal, över vilket en ståtlig bro f. n. bygges, ligger presidentens sommarresidens: Gullranda (Kultaranta). Staden själv äger en gammal, vacker kyrka invid ruinerna av ett berömt birgittinerkloster.

Åbo lämpar sig utmärkt som utgångspunkt för bilturer kring hela landet eller för båtresor i Europas vidsträcktaste skärgård. Uppllysningar beträffande vistelse i Åbo och resor i Sydvästra Finland lämnas beredvilligt av Egentliga-Finlands Turistförening, vars kontor inrymts i handelskammarens lokal, Nylandsgatan 1.

TURUN YMPÄRISTÖ.

Turun ympäristön kulttuuriseutu, johon idässä kuuluvat Paimion, Piikkiön ja Kaarinan kunnat, koillisessa Marttila, Tarvasjoki, Lieto ja Maaria sekä luoteessa Mynämäki, Nousiainen, Masku, Rusko ja Raisio, tarjoaa paljon nähtävää. Erittäin mieltäkiinnittäviä ovat kaikkien näiden pitäjien vanhat keskiaikaiset kirkkorakennukset.

Mukavimmin Turusta voi matkustaa autoilla joko itään (Uudenmaantietä), koilliseen (Hämeentietä), pohjoiseen (Tampereen tietä) taikka luoteeseen (Uudenkaupungin—Rauman—Porin tietä).

Uudenmaan maantie kulkee rikkaan Salon kauppalan kautta (57 km.), Halikon vanhan kirkon ohi sivuuttaen Hornien vanhan Joensuun kartanon, joka myöhemmin siirtyi Armfeltin suvulle. Salon joen kummallakin puolella sijaitsevassa Salon kauppalassa on hotelleja, ravintoloita, autokorjauspajoja, y. m. Täältä päästään laivalla myöskin Kemiöön (Strömman kanava).

Salosta itään päin leviää »Varsinais-Suomen Sweitsi», luonnonihana metsä-, vuori- ja järvirikas seutu, johon kuuluvat Kiskon, Suomusjärven ja Kiikalan pitäjät. Turun—Salon—Helsingin »suora» maantie tulee kulkemaan tämän karun seudun halki, jota kolme Salosta lähtevää maantietä risteilee. Uudenmaan läänin puolella sijaitsevat Karjalohjan ja Lohjan luonnonihanat seudut. Sille, joka ei pelkää jyrkkiä mäkiä, tuottaa automatka Helsinkiin Salon, Muurlan ja Karjalohjan, taikka Salon, Suomusjärven, Sammatin, Lohjan kautta suurta vaihtelua ja tullaan tätä tietä pääkaupunkiin yhtä nopeasti kuin leveämpää ja mukavampaa, mutta pitempää rannikkotietä (200 ja 220 km., noin 4 tunt.).

Rauhallisen ja kauniin matkan voi tehdä kulkemalla *Hämeentietä* Paimion jokilaaksoa pitkin, Tarvasjoen, Marttilan ja Kosken kautta Somerolle. Heti kun Koski on sivuutettu, haarautuu tie Forssan huomattavaan tehdasyhdyskuntaan (8,000 asukasta). Forssan tuolla puolen avautuvat Tammenjärvet Hämeen läänin puolella. Näitä järviä on pidetty Lounais-Suomen luonnonihanuuksien helminä. Forssaan voidaan päästä Turusta myöskin rautateitse Humppilan kautta,

ÅBO OMGIVNINGAR.

Kulturbygden kring Åbo, omfattande i öster Pemar, Pikis, och S:t Karins socknar, i nordost S:t Mårtens, Tarvasjoki, Lundo (Lieto) o. S:t Marie samt i nordväst Virmo (Mynämäki), Nousis, Masku, Rusko och Reso (Raisio), alla med intressanta gamla medeltida kyrkobyggnader, bjuder på många sevärdheter.

Bäst reser man med bil längs någon av de fyra stora riksvägarna: åt öster (Nylandsvägen), åt nordost (Tavastvägen), åt norr (Tyrvis resp. Tammerforsvägen) samt åt nordväst (Ny stad—Raumo—Björneborgsvägen).

Nylandsvägen för genom den rika köpingen Salo (57 km.), 2,000 inv., förbi Halikko gamla kyrka och Hornarnas gamla Åminne, senare i Armfeltsska släktens ägo. I Salo, beläget på bägge sidor om Salo å, finnas hotell, restauranter, bilverkstäder m. m. Ångbåtsförbindelse finnes jämväl härifrån till Kimito (Kemiö) Strömma.

Österom Salo utbreder sig »Egentliga Finlands Schweiz», en naturskön skog-, berg- och sjörik trakt, inneslutande Kisko, Suomusjärvi och Kiikala socknar. Den »raka» landsvägen Åbo—Salo—Helsingfors kommer att gå fram genom denna oländiga trakt, som med utgångspunkt från Salo kan korsas i tre riktningar. Landskapet ansluter sig på nyländska sidan till Karislojo och Lojo natursköna nejder. Den, som ej fruktar branta backar, erbjuder bilvägen över Salo, Muurla och Karislojo, eller Salo, Suomusjärvi, Sammatti, Lojo en angenäm omväxling vid bilfärd till Helsingfors, som denna väg kan uppnås lika snabbt, som långs den bredare och bekvämare, men längre kustvägen (200 resp. 220 km. och c:a 4 timmar).

En lugn och vacker färd erbjuder *Tavastvägen* långs den vänliga Pemarådalen genom Tarvasjoki, St. Mårtens och Koski till Somero. Strax efter Koski tar vägen till den betydande fabriksorten Forssa (8,000 inv.) av. Bortom Forssa vidtaga de vackra Tammela-sjöarna, på tavastländska sidan, en av pärlorna bland Sydvästra Finlands naturskatter.

Tammerforsvägen återigen för den resande genom rika och vackra bygder till landets industriella centrum: Tammerfors. Sträckan tillryggalägges med bil på c:a 4 timmar. Järnvägen, som dock delvis för genom ödebygder, kräver något längre tid.

minkä jälkeen matka Tammelan järville tehdään autolla. Auto onkin paras kulkuväline Lounais-Suomen maaseudulla. Joka ei itse omista vaunua, voi Matkailuyhdistyksen välityksellä saada käytettäväkseen vuokra-auton määrätyllä aika-
taikka kilometrimaksulla. Jolla taas on pitempi aika käytettävänä, voi huoletta käyttää halpoja linja-autoyhteyksiä.

Tampereen-tie vie matkustajan vauraitten, ihanien seutujen kautta maan teollisuuskeskukseen: Tampereelle. Matkan tekee autolla noin 4:ssä tunnissa. Rautatie, joka kuitenkin osaksi johtaa läpi autioitten seutujen, vaatii jonkun verran pitemmän ajan.

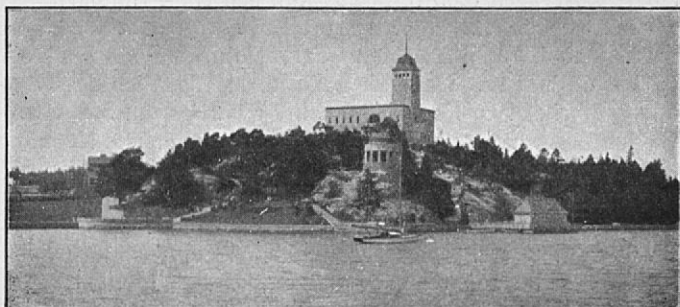
Matkustaessaan Tampereelle voi autoilija Oripäässä poiketa ihanalle, aukealle Pyhäjärvelle, jonka rannalla sijaitsee Areenan rantakylpylä. Laajoja hiekkarantoja on joka puolella järveä. Säskylästä on lyhyt matka kuuluisaan Köyliöön.

Tätä tietä voi jatkaa Kokemäen suussa sijaitsevaan, huomattavaan Porin kaupunkiin sekä pohjoista kohti, rannikkoa pitkin Vaasaan. Täältä saa laivayhteyden Umeå'n kaupunkiin Ruotsin puolelle.

Satakunnan-tie taas vie vanhan pitsinnypläyskaupungin, Rauman kautta rannikkoa pitkin Poriin sekä edelleen Pohjanmaan rannikkokaupunkeihin. Raison vanhan kirkon luona, vajaan peninkulman päässä Turusta, taittaa tie vasemmalla Naantaliin. Kaksi peninkulmaa etäämpänä Mynämäen kirkonkylässä haarautuu Uudenkaupungin-tie päätiestä. Uudenkaupungin torilla näytetään vielä se paikka, missä onneton Uudenkaupungin rauha v. 1721 allekirjoitettiin.

Turusta lähtee kolme rautatietä niistä kaksi kaukorataa ja yksi paikallinen. Ensinmainitut vievät Helsinkiin ja Toijalaan, viimeainittu Uuteenkaupunkiin ja Naantaliin.

Pikalinjavaunu »Flying Finn» ylläpitää päivittäistä auto-liikennettä Helsinkiin ja Tammisaareen.



På väg till Tammerfors kan bilisten vid Oripää göra en avstickare till den vackra, vida Pyhäjärvisjön med strandbadet Arena. Härliga plager kanta stränderna. Från Säkylä är det nära till det berömda Kjulo.

Denna väg kan man även fortsätta till den betydande staden Björneborg vid Kumo älvs utlopp, samt långsmed kusten norrut till Wasa. Här uppnås båtförbindelse med Umeå i Sverige.

Satakunda-vägen återigen för via den gamla spetsknyppingsstaden Raumo långs kusten till Björneborg samt vidare till de österbottniska kuststäderna. Vid Reso kyrka, en knapp mil från Åbo, tar vägen till Nädendal (Naantali) av till vänster. Två mil längre fram i Virmo (Mynämäki) kyrkoby skiljer sig vägen till Nystad (Uusikaupunki) från huvudvägen. Här förevisas ännu den plats, där den olyckliga Nystadsfreden år 1721 undertecknades.

Från staden utstråla fyra järnvägar, bland dem två fjärrbanor och två lokala. De förstnämnda föra till Helsingfors och till Toijala, de senare till städerna Nystad och Nädendal.

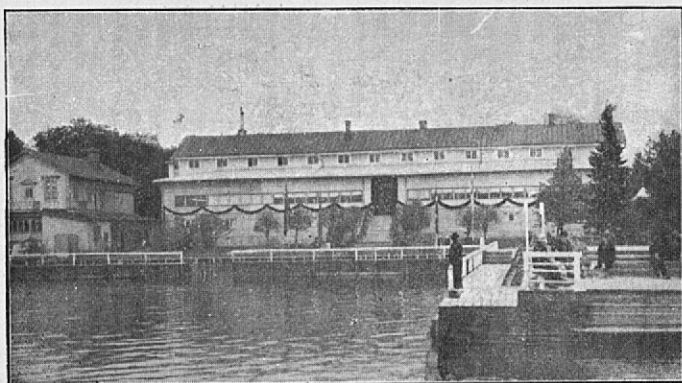
En expressbusslinje »Flying Finn» uppehåller daglig snabbtrafik med Helsingfors och Ekenäs.



Sisäkuva Tuomiokirkosta - Interiör från Domkyrkan

LUETTELO TÄYSIHOITOLOISTA— PENSIONATSFÖRTECKNING.

| | |
|--|-------------------------------------|
| Dragsfjärd | Pensionat Storfallan, Holmberg. |
| ” | Dragsfjärd Pensionat, Mattsson. |
| Finby | Finby Pensionat, Jansson. |
| Högsåra | Högsåra Pensionat, Mattsson. |
| ” | Högsåra Nya Pensionat, Fredriksson. |
| Kimito, - Kemiö | Klobbnäs Pensionat, Lindroos. |
| ” ” | Smedaböle Sommarhem, Söderholm. |
| Naantali - Nådendal | Pensionat Stanley, Lundahl. |
| Korpo - Korppoo..... | Danielsson, Brunskär. |
| Nagu - Nauvo | Lindbloms Pensionat, Kyrkbacken. |
| ” ” | Vikom Gård, Wallin. |
| ” ” | Boström, Nagu, Biskopsö. |
| ” ” | Martha-Hemmet. |
| ” ” | Mattsson, Kälkö. |
| Pargas - Parainen | Pensionat Åsbrink, Abrahamsson. |
| Rymättylä - Rimito | Marjaniemi Pensionat, Brander. |
| Västanfjärd | Sundviks Pensionat. |
| Ekholmen, Dalsbruk - Taa- lintehdas | Lugn-näs pensionat, Sundberg. |



Naantalain Kaivohuone — Nådendals Brunnhus

LENTOYHTEYDET — FLYGFÖRBINDELSERNA.

Lentokone Turusta — Aeroplan från Åbo.

| | |
|------------------------------------|--------------|
| Läht. Turusta — Avg. Åbo. | Saap. — Ank. |
| Klo 16.45 Tukholma—Stockholm | 17.20 |
| „ 13.15 Helsinki—Helsingfors | 14.15 |

Lentokone Turkuun — Aeroplan till Åbo.

| | |
|------------------------------------|--------------|
| Saap. Turkuun — Ank. Åbo. | Läht. — Avg. |
| Klo 13.00 Tukholma—Stockholm | 10.30 |
| „ 16.30 Helsinki—Helsingfors | 15.30 |

PIKALIKENNE — EXPRESSTRAFIK.

Turku—Tammisaari—Helsinki. — Åbo—Ekenäs—Helsingfors.

FLYING FINN.

Läht. Hamburger Börs'in edustalta — Avg. från Hamburger Börs

Klo 10.15 Maanant., tiist., torst., lauant. — Månd., tisd., torsd.,
lörd. Saap. Helsinkiin — Ank. H:fors 15.00.

Klo 11.00 Keskiviik., perjant., sunnunt. — Onsd., fred., sönd.
Saap. Helsinkiin — Ank. H:fors 16.00.

Huom! Tukholmanlaivan myöhästyessä vaunu odottaa laivaa.
Obs! Vid försening för Stockholmsbåten inväntar bussen båten.

TURUN RAUTATIEYHTEYDET — JÄRNVÄGSFÖR- BINDELSERNA PÅ ÅBO.

Kaukojunat Turusta — Fjärrtåg från Åbo.

| | |
|--|--------------|
| Läht. Turusta. — Avg. Åbo. | Saap. — Ank. |
| Klo 7.48 Helsinkiin till Helsingfors | 12.55 |
| „ 9.10 Tampereelle „ Tammerfors | 14.04 |
| „ Jyväskylään „ Jyväskylä | 20.52 |
| „ Vaasaan „ Wasa | 23.28 |
| „ Ouluun „ Uleåborg | 6.30 |
| „ Rovaniemeen „ Rovaniemi | 13.10 |
| „ 12.20 Tampereelle „ Tammerfors | 16.37 |
| „ Häm.linnaan „ Tavastehus | 16.09 |
| „ Viipuriin „ Viborg | 22.49 |
| „ 14.00 Helsinkiin „ Helsingfors | 17.45 |
| „ 16.18 Tampereelle „ Tammerfors | 20.38 |
| „ Häm.linnaan „ Tavastehus | 20.25 |
| „ Viipuriin ¹ „ Viborg ¹ | 7.00 |
| „ „ „ | 6.34 |

| | | | |
|-----------|----------------------|---------------------|-------|
| Klo 17.15 | Helsinkiin | till Helsingfors | 22.30 |
| „ 18.40 | Tampereelle | „ Tammerfors | 23.32 |
| | Vaasaan ¹ | „ Wasa ¹ | 9.20 |
| | Ouluun | „ Uleåborg | 15.50 |

Kaukojunat Turkuun — Fjärrtåg till Åbo.

| Saap. Turkuun — Ank. Åbo. | | | Läht. — Avg. |
|---------------------------|-----------------------|---------------------|--------------|
| Klo 9,10 | Waasasta | fr. Wasa | 19.52 |
| | Tampereelta | „ Tammerfors | 5.30 |
| „ 11.55 | Viipurista | „ Viborg | 23.20 |
| | „ ¹ | „ ¹ | 23.50 |
| | Rovaniemestä | „ Rovaniemi | 5.20 |
| | Oulusta | „ Uleåborg | 13.14 |
| | Vaasasta ¹ | „ Wasa ¹ | 19.52 |
| | Tampereelta | „ Tammerfors | 7.40 |
| „ 13.10 | Helsingistä | „ Helsingfors | 8.20 |
| „ 18.27 | „ | „ | 14.50 |
| „ 18.40 | Rovaniemestä | „ Rovaniemi | 16.25 |
| | Oulusta | „ Uleåborg | 23.15 |
| | Vaasasta | „ Wasa | 5.45 |
| | Tampereelta | „ Tammerfors | 14.44 |
| „ 23.15 | Helsingistä | „ Helsingfors | 18.15 |
| „ 23.30 | Tampereelta | „ Tammerfors | 18.18 |
| | Viipurista | „ Viborg | 13.30 |

Paikallisjunat Turusta. Lokaltåg från Åbo.

| Läht. Turusta. Avg. fr. Åbo. | | Saap. Ank. | |
|------------------------------|-------------|-------------------------|---------------------------------|
| Klo. 5.15 | ark. vard. | Naantaliin ² | till Nådendal ² 5.43 |
| 5.55 | | Uuteenkaupunkiin | „ Nystad 7.36 |
| 6.23 | ark. vard. | Naantaliin | „ Nådendal 6.51 |
| 7.28 | „ „ | Piikkiöön | „ Piikkiö 7.57 |
| 7.48 | | Paimioon | „ Paimio 8.28 |
| | | Saloon | „ Salo 9.04 |
| 8.14 | | Naantaliin ² | „ Nådendal ² 8.43 |
| 9.14 | sunn. sönd. | „ ³ | „ ³ 9.43 |
| 9.55 | | „ | „ 10.24 |
| 10.02 | sunn. sönd. | Piikkiöön | „ Piikkiö 10.31 |
| 10.33 | „ „ | Naantaliin ³ | „ Nådendal ³ 11.02 |
| 11.13 | | „ ² | „ ² 11.42 |
| 11.45 | | Paimioon | „ Paimio 12.34 |
| 12.00 | | Uuteenkaupunkiin | „ Nystad 13.41 |
| 12.35 | | Naantaliin | „ Nådendal 13.04 |
| 14.16 | | „ ² | „ ² 14.45 |
| 15.16 | | Paimioon | „ Paimio 16.11 |
| 15.30 | | Naantaliin | „ Nådendal 15.59 |
| 16.15 | | Paimioon | „ Paimio 17.03 |
| | | Saloon | „ Salo 17.46 |
| 16.30 | | Naantaliin | „ Nådendal 17.01 |
| | | Uuteenkaupunkiin | „ Nystad 18.19 |
| 17.15 | | Paimioon | „ Paimio 17.58 |
| | | Saloon | „ Salo 18.35 |

¹ Makuuvaunu — Sovvagn.

² $\frac{1}{6}$ — $\frac{31}{8}$. ³ $\frac{18}{6}$ — $\frac{27}{8}$.

| | | | | |
|-------|------------------------------|-------------------------|----------------------------|-------|
| 17.15 | sunn. sönd. | Naantaliin ² | till Nådendal ² | 17.44 |
| 17.55 | | " | " " | 18.24 |
| 18.45 | | " | " " | 19.08 |
| | | Uuteenkaupunkiin | " Nystad | 20.20 |
| 19.11 | sunn. sönd. | Naantaliin | " Nådendal ² | 19.40 |
| 19.48 | | Paimioon | " Paimio | 20.34 |
| | | Saloon | " Salo | 21.15 |
| 19.50 | | Naantaliin | " Nådendal | 20.19 |
| 20.28 | sunn. sönd. | " ² | " " ² | 20.57 |
| 21.15 | | " ² | " " ² | 21.44 |
| 22.25 | | " ³ | " " ³ | 22.52 |
| 23.00 | sunn. sönd. | Uuteenkaupunkiin | " Nystad | 0.34 |
| 23.35 | | Paimioon | " Paimio | 0.24 |
| 23.36 | lauant. sunn. lörd. sönd. | Naantaliin | " Nådendal | 0.05 |

Paikallisjunat Turkuun. Lokaltåg till Åbo.

| Saap. Turkuun. Ank. till Åbo. | | | Läht. Avg. | |
|-------------------------------|-------------|--------------------------|---------------------------|-------|
| Klo. 6.20 | ark. vard. | Naantalista ² | fr. Nådendal ² | 5.50 |
| 7.42 | " " | " | " " | 7.08 |
| | " " | Uudestakaupungista | " Nystad | 5.45 |
| 7.44 | | Paimiosta | " Paimio | 6.48 |
| 8.43 | ark. vard. | Piikkiöstä | " Piikkiö | 8.15 |
| 8.44 | " " | Naantalista | " Nådendal | 8.13 |
| 9.43 | | " ² | " " ² | 9.13 |
| 9.50 | | Paimiosta | " Paimio | 9.04 |
| 9.52 | | Uudestakaupungista | " Nystad | 8.10 |
| 10.24 | sunn. sönd. | Naantalista ³ | " Nådendal ³ | 9.55 |
| 11.02 | | " | " " | 10.33 |
| 11.08 | sunn. sönd. | Piikkiöstä | " Piikkiö | 10.40 |
| 11.42 | " " | Naantalista ³ | " Nådendal ³ | 11.13 |
| 12.17 | | " ² | " " ¹ | 11.54 |
| 13.10 | | Salosta | " Salo | 12.00 |
| | | Paimiosta | " Paimio | 12.38 |
| 13.37 | | " | " " | 12.48 |
| 13.38 | | Uudestakaupungista | " Nystad | 11.53 |
| 13.52 | | Naantalista | " Nådendal | 13.23 |
| 15.20 | | " ² | " " ² | 14.50 |
| 16.56 | | Uudestakaupungista | " Nystad | 15.15 |
| | | Naantalista | " Nådendal | 16.26 |
| 17.11 | | Paimiosta | " Paimio | 16.22 |
| 17.43 | | Naantalista | " Nådendal | 17.15 |
| 18.26 | sunn. sönd. | " ³ | " " ³ | 17.57 |
| 18.27 | | Salosta | " Salo | 17.32 |
| 19.41 | | Naantalista | " Nådendal | 19.13 |
| 19.47 | | Salosta | " Salo | 18.18 |
| 20.19 | sunn. sönd. | Naantalista ³ | " Nådendal ³ | 19.50 |
| 20.57 | | " | " " | 20.28 |
| 21.44 | sunn. sönd. | " ³ | " " ³ | 21.15 |
| 22.19 | | " ² | " " ² | 21.50 |
| 22.47 | sunn. sönd. | Uudestakaupungista | " Nystad | 21.05 |

² 1/6—31/8. ³ 18/6—27/8.

| | | | |
|-------------------|-------------|--------------------------|-------|
| 23.15 | Salosta | fr. Salo | 21.58 |
| | Paimiosta | „ Paimio | 22.36 |
| 23.25 sunn. sönd. | Naantalista | „ Näddendal ³ | 22.56 |
| 0.38 sunn. maan. | | | |
| sönd. månd. | „ | „ „ | 0.10 |

³ 18/6—27/8.

ULKOMAAN LAIVAYHTEYDET — BÅTFÖRBINDELSE MED UTLANDET.

Turku—Tukholma Åbo—Stockholm.

NORDSTJERNAN, v. DÖBELN, BIRGER JARL.

Läht. Turusta. - Avg. fr. Åbo. Klo. 19.30.
 «Nordstjernen» tiist. perj., tisd. fred.
 «v. Döbeln» maant. torst., månd. torsd.
 «Birger Jarl» keskiv. lauant., onsd. lörd.

Läht. Tukholmasta. - Avg. fr. Stockholm. Klo. 19.30.
 «Nordstjernen» maant. torst., månd. torsd.
 «v. Döbeln» keskiv. lauant., onsd. lörd.
 «Birger Jarl» tiist. perj., tisd. fred.

Maarianhaminaan poiketaan Turusta ja Tukholmasta tiistaisin, torstaisin ja lauantaisin. Turku—Maarianhaminan matkustajat voivat matkustaa ainoastaan «Nordstjernen» ja «v. Döbeln» laivoissa.

Mariehamn anlöpes från Åbo och Stockholm tisdagar, torsdagar och lördagar. Passagerare mellan Åbo och Mariehamn kunna begagna sig endast av «Nordstjernen» och «v. Döbeln».

Turku—Tukholma Maarianhaminan ja Degerbyn kautta.

Åbo—Stockholm via Mariehamn och Degerby.

MARIEHAMN.

Läht. Turusta. - Avg. fr. Åbo.
 tiist., torst., lauant. - tisd., torsd., lörd. Klo. 14.00.

Läht. Tukholmasta. - Avg. fr. Stockholm.
 sunnunt., keskiv., perj. - sönd., onsd., fred. Klo. 12.00.

Läht. Maarianhaminasta. - Avg. fr. Mariehamn.
 tiist., torst., lauant. - tisd., torsd., lörd. Klo. 24.00.
 sunnunt., keskiv., perj. - sönd., onsd., fred. Klo. 21.30.

Kotiteollisuusaitta PIRKKO Hemslöjdsaffär

Yliopistonk. 27 - Puh. 2562 Tel. - Universitetsg. 27

Ryijyjä, verhoja, liinoja, huonekalu- | Ryor, gardiner, dukar, möbelyg,
 kankaita, kansallisp. takomat y.m. | byggedräkter, konstsmiden m.m.

Huom.! Mulstoeseineitä matkailijoille - Obs.! Minnen för turister

**RANNIKKO- JA SAARISTOYHTEYDET — KUST-
OCH SKÄRGÅRDSFÖRBINDELSER.**

Turku—Maarianhamina. Åbo—Mariehamn.

s/s ÅLAND I & ÅLAND II.

Läht. Turusta. - Avg. fr. Åbo.

Maant., tiist., torst., perj. - månd., tisd., torsd., fred. Klo. 19.00.

Bartsgårdaan poiketaan tiist. ja torst. Jokatoimen perjantai-
vuoro tehdään Marsundiin asti.

Bartsgårda anlöpes tisd. och torsdag. Varannan fredagstur ut-
sträcker till Marsund.

Läht. Maarianhaminasta. - Avg. fr. Mariehamn.

Sunnunt., perjant. - sönd., fred. Klo. 16.30.

Tiist., keskiv. - tisd., onsd. Klo. 17.00.

Lähtöpaikka Turussa yllisen hörylautan luona. - Avgångsplats
i Åbo vid övre ångfärjan.

Ångbåts Aktiebolaget Åland.

| | |
|---|--|
|  | <p>Valter Hasselgren Turku Åbo Eerikinkatu 12 Eriksgatan Kelloliike - Uraffär</p> |
|---|--|

Turku—Degerby—Maarianhamina.

Åbo—Degerby—Mariehamn.

ÅLANDS EXPRESS.

Läht. Turusta. - Avg. fr. Åbo.

Keskiv., lauant. - onsd., lörd. Klo. 19.00.

Läht. Maarianhaminasta. - Avg. fr. Mariehamn.

Maanant., perjant. - månd., fred. Klo. 17.00.

Poiketaan seuraaville laitureille. Följande bryggor anlöpas i var-
dera riktningen: Galtby, Sottunga, Degerby, Lumparland, Färj-
sund, Norrby.

Ångfartygsaktiebolaget Ålands Trafik.

Turku—Mustfinn—Nauvo—Korpoström.

Åbo—Mustfinn—Nagu—Korpoström.

ÖSTERN.

Kesävuorot. - Sommarturlista 1/6-31/8.

Läht. Turusta. - Avg. fr. Åbo.

Korpoström'iin till Korpoström:

joka arkip. (paitsi ei keskiv., perj.) - alla vard. (utom
onsd., fred.) Klo. 15.15.

Mattnäs'iin till Mattnäs.

joka arkip. - alla vard. Klo. 15.15.

Läht. Korpoström'istä. - Avg. fr. Korpoström.
 joka arkip. (paitsi ei maanant., torst., lauant.,) - alla
 vard. (utom mänd., torsd., lörd.) Klo. 3.45.
 Sunnunt., sönd. Klo. 16.00.

Mattnäs'istä - fr. Mattnäs.
 joka arkip. (paitsi ei maanant.,) - alla vard. (utom
 mänd.) Klo 5.00.
 Sunnunt., sönd. Klo. 17.00.

Nauvon kirkkolait. - fr. Nagu kyrkbrygga:
 joka arkip. (paitsi ei maanant., - alla vard. utom)
 mänd.) Klo. 16.15.
 Sunnunt., sönd. Klo. 18.30.

Lähtöpaikka: Birgerinkadun päässä. - Avgångsplats: nedan-
 för Birgersgatan.

Ångbåts Ab. Södra Nagu.
Suomen Meriliiketoimisto. Finska Sjöfartsbyrån.

Lähetyskirjakauppa

Turku - Aurakatu 3 - Puh. 6 17

Hengell. kirjallisuutta
 Kirjoitustarpeita - Maisemakortteja

Missionsbokhandeln

Åbo - Auragatan 3 - Tel. 6 17

Religiös litteratur
 Skrivmaterial - Vykort

MERITOIMI OSAKEYHTIÖ

TURKU . PUH. 2 98, 17 51 ja 18 50

HÖYRYLAIVAKONTTORI

SPEDITIONILIIKE

LAIVAMEKLAAMO

RAHTAUSTOIMISTO

Myy varastosta HIILTÄ JA KOKSIA

Ylläpitää säännöllistä liikennettä:

Helsinki—Tallinna

Helsinki—Tammisaari—Hanko—Turku—Maarianhamina

Turku—Maarianhamina

ja

eri paikkakunnille Turun saaristossa

VUOKRAA LAIVOJA TILAPÄISHUVIMATKOILLE

Turku—Hanko—Turku (Högsåra—Taalintehtaan kautta).

Åbo—Hangö—Åbo (via Högsåra—Dalsbruk).

KUGGVIK.

| | |
|---|---------|
| Läht. Turusta. Avg. fr. Åbo. Maanant. månd. Klo. 16.00 | |
| Paraisten ja Paraisten portin kautta via Pargas och Pargasport | |
| Saap. Högsåraan. Anl. Högsåra (yöpyy, övernattar) | ” 20.30 |
| Läht. Högsårasta. Avg. Högsåra. Tiist. tisd. .. | ” 6.00 |
| ” Taalintehtaalta. Avg. Dalsbruk | ” 8.00 |
| ” Lammalasta. Avg. Lammala | ” 10.00 |
| Saap. Hankoon. Ank. Hangö .. | ” 12.15 |
| Läht. Hangosta. Avg. Hangö. Tiist. tisd. | ” 18.00 |
| Saap. Högsåraan. Anl. Högsåra. (yöpyy, övernattar) | ” 22.00 |
| Läht. Högsårasta. Avg. Högsåra. Keskiv. onsd. .. | ” 6.00 |
| Saap. Turkuun. Anl. Åbo | ” 11.00 |

Laiiva poikkeaa seur. lait. Ångaren anl. följ. bryggor:
Turku-Åbo, Harjattula, Villa-Vapparn, Ala-Nedre Kirjala, Skrobbo, Björkudden, Stentorp, Högberga, Ljusudda, Hessund, Haga-
udda, Kyrkäng, Björkö, Mutainen- Muddais, Wade, Dahlqvist,

Mitä ovat "ERI"-kankaat?

ERI-kankaat edustavat kotimaisen verkateollisuuden korkeinta saavutusta miesten kankaiden alalla

ERI-kankaat tunnetaan kankaan nurjalle puolelle aina 3 metrin päähän kullalla painetusta merkistä

ERI-kankaita myyvät ensiluokkaiset vaatturiliikkeet ja kangasliikkeet ympäri maan

ERI-kankaita valmistaa ainoastaan

LITTOISTEN OSAKEYHTIÖ

LITTOINEN, LÄHELLÄ TURKUA

Qvidja, Långholmen, Sandfall, Tervsund, Holmå, Vänö, Yxäng (Attu) Sorpo, Hamnholmen, Högsåra, Ekholmen, Bergö, Taalintehtas Dalsbruk, Lammala, Gräggnäs, Bolax, Hanko Hangö.

Turku—Hanko—Turku (Strömma—Vestlaxsin kautta).

Åbo—Hangö—Åbo (via Strömma—Vestlax).

KUGGVIK.

| | |
|---|------------|
| Läht. Turusta. Avg. Åbo. Torst. torsd. | Klo. 4.00 |
| Paraisten, Lappdalin, Kilan, Kokkilan, Strömman, Finbyn ja Vestlaxsin kautta. | |
| via Pargas, Lappdal, Kila, Kokkila, Strömma, Finby o. Vestlax. | |
| Saap. Hankoon. Anl. Hangö | „ 18.00 |
| Läht. Hangosta. Avg. Hangö. Perjant. fred. | „ 12.30 |
| Vestlaxsin, Förbyn, Strömman ja Kokkilan kautta. | |
| via Vestlax, Förby, Strömma och Kokkila. | |
| Läht. Strömmasta. Avg. Strömma | Klo. 16.30 |
| „ Kilasta „ Kila | „ 19.30 |
| Saap. Turkuun. Ank. Åbo | „ 23.00 |

Laiva poikkeaa seur. lait. Ångaren anl. följ. bryggor:

Turku Åbo, Lemu, Kulho, Harjattula, Parainen Pargas, Sandö, Sandöström, Vestankärr, Helgeboda, Päisterpää, Eknäs, Stor-Halslax, Pomböle, Timböle, Lappdal, Rajalahti Rölax, Viik, Tavastrona, Kila, Korsnäs, Ingniemi, Rikaniemi, Toppjoki, Kokkila, Tuiskula, Peksala, Kirjakkala, Teijo Tykö, Mathildedal, Strömma, Germundsvidja, Sjölar, Falkberg, Finby, Kolsjö, Norrby, Peder-sjö, Sandvik, Förby, Vestlax, Siksala, Söderby, Skata, Synderstö, Hanko Hangö.

Turku—Nauvo—Korpo—Houtskari.

Åbo—Nagu—Korpo—Houtskär.

KUGGVIK.

| | |
|---|------------|
| Läht. Turusta. Avg. Åbo. Lauant. lörd. | Klo. 14.30 |
| Erstaholman, Annalan, Mustfinnin, Haverön, Protsvikin, Simonbyn, Hangslaxsin, Käldön, Lövdalin, Nauvon kirkonkylän, Finbyn, Mielisin, Thorasin, Vandrockin, Retaisin, Galtbyn, Kuggvikin, Finnön, Medelbyn ja välillä olevien laiturien kautta. | |
| Via Erstaholm, Annala, Mustfinn, Haverö, Prostvik, Simonby, Hangslax, Käldö, Lövdal, Nagu kyrkbacke, Finby, Mielis, Thoras, Vandrock, Retais, Galtby, Kuggviken, Finnö, Medelby och mellanliggande bryggor. | |
| Saap. Näsbyhyn. Ank. Näsby | Klo 22.00 |

| | |
|--|---------|
| Läht. Houtskarista (Näsbystä) Avg. Houtskär (Näsby). | |
| Sunnunt. sönd. | „ 14.00 |
| Paluu sama tietä. - Retur samma väg. | |
| Saap. Kuggvikiin. Ank. Kuggviken | „ 15.30 |
| „ Nauvon kirk. „ Nagu kyrkbrygga | „ 18.00 |
| „ Turkuun „ Åbo | „ 21.00 |

Nauvo-Korppoon Höyrylaiva Oy. Nagu-Korpo Ångbåts Ab.

**I. LÖNNQVISTIN
LENINKILIIKE**

Suosittellee kaunista ja moni-
puolista varastoaan

YLIOPISTONK. 29 - PUH. 33 23

**I. LÖNNQVISTS
KLÄDNINGSÄFFÄR**

Rekommenderar sitt stora, vackra,
välsorterade lager

UNIVERSITETSG. 29 - T. 33 23

J. MATTILAN NAHKAKAUPPA

TURKU - Yliopistonk. 16 - Puh. 23 58 Tel. - Universitetsg. 16 ÅBO

Boksi- Rasva- ja Pohjanahkaa
Saappaita, kintaita, lapikkaita ja
suutarin työtarpeita. Maaseutu-
tilaukset toimitetaan nopeasti

Box-, Smor- och Bottenläder
Stövlar, Kintar, Lapickor och
skomakareverktyg. Landsorts-
beställningar expedieras snabbt

S U O M E N M U N A N V I E N T I

TURKU, Yliopistonkatu. 16, puh. 16 02, 16 03 & 32 38
VIIPURI, Torkkelink. 11, p. 26 01 - HELSINKI, JEPPÖ

Ostaa kautta vuoden rajattomia määriä tuoreita puhtaita munia keskim.
päivän korkeimpiin hintoihin. Tilitys käteinen heti tavaran saavuttua

Myy kananrehuja, munakehiä ja munalaatikoita
Lainaa maksutta kuljetuslaatikoita munantuottajille

Liikkeen munien vienti v. 1930 oli yli $\frac{2}{3}$ eli 4,644,000 kpl., v. 1931 yli $\frac{1}{3}$
eli 10,000,000 kpl. ja v. 1932 30,000,000 kpl. koko maan viennistä

Maan suurin erikoisliike alallaan

Oy. Sandfallin Tiilitehdas

Parainen

Muuri- ja Kalkkihiekkatiilivalmisteita

Ab. Sandfalls Tegelbruk

Pargas

Mur- o. Kalksandtegel tillverknningar

OLGA JOHANSSON JA KUMPP.

TURKU Humalistonk. 13 - Puh. 14 72 Tel. - Humlegårdsg. 13 ÅBO

Hedelmiä, Herkkuja Lähellä Nära Fruktor, Delikatesser
ja Siirtomaatavaroita asemaa stationen och Kolonialvaror

ÅBO UNDERRÄTTELSE

är som dagligt umgänge och resällskap
*en god vän och som annonsorgan en
pålitlig hjälpare*

Turku-Åbo — Uusikaupunki

| | | | | | | | | | |
|------------------|--------------|-------|-----------------|-----------|--------|-----------|-------|-----------------|--------------|
| | | | | A. | A. | A. | A. | A. | |
| Turku-Åbo | 9.00 | 10.30 | 13.00 | 14.30 | 15.00 | 15.00 | 15.30 | 16.15 | 18.00 |
| Masku | 9.30 | 11.00 | 13.30 | 15.00 | 15.30 | 15.30 | 16.00 | 16.45 | 18.30 |
| Mynämäki | 10.00 | 11.30 | 14.00 | 15.30 | 16.00 | 15.45 | 16.30 | 17.15 | 19.00 |
| Korvensuu | 10.15 | 11.45 | 14.15 | 16.00 | 16.15 | | 16.45 | 17.30 | 19.15 |
| Vinkkilä | 10.30 | 12.00 | 14.30 | 16.15 | 16.30 | Mietoinen | 17.00 | 17.45 | 19.30 |
| Puotila | | 12.20 | | 16.35 | | 16.00 | 17.20 | 18.15 | |
| Järvenpää | Uusikaupunki | | Uusikaupunki | Lokalahti | Rautia | | | 18.30 | Uusikaupunki |
| Taivassalo | | 12.40 | | | | 17.00 | | | 20.30 |
| | | | Helsingin ranta | | | 17.10 | 18.00 | Helsingin ranta | |
| | | | 13.00 | | | | | 18.50 | |

Uusikaupunki — Turku-Åbo

| | | | | | | | | | |
|------------------|-----------|-----------|--------|--------------|-------|----|--------------|-----------------|--------------|
| | A. | A. | A. | | A. | A. | | | |
| Taivassalo | | | | | | | | Helsingin ranta | Uusikaupunki |
| Järvenpää | | | | | | | | 14.00 | 18.00 |
| Puotila | Lokalahti | | | | | | | 14.15 | 18.50 |
| Vinkkilä | 6.45 | | | | | | Uusikaupunki | 14.30 | 19.30 |
| Korvensuu | 7.00 | Vehmaa | | | | | 8.00 | 14.20 | 20.30 |
| Mynämäki | 7.30 | Mietoinen | | | | | 9.00 | 15.00 | |
| Masku | 8.00 | 7.30 | Rautia | | | | 9.40 | 15.30 | |
| Turku-Åbo | 8.30 | 8.30 | 9.00 | Uusikaupunki | | | 10.10 | 16.15 | |
| | | | | 7.00 | 7.15 | | 10.40 | 16.45 | |
| | | | | 7.50 | 8.10 | | | | |
| | | | | 8.30 | 9.00 | | | | |
| | | | | 9.00 | 9.30 | | | | |
| | | | | 9.30 | 10.00 | | | | |

A = arkipäivä-vardag.

Naantali-Nådendal — Turku-Åbo

Kesäkulkuvuorot - Sommarterer

Turusta kello 7 ja kaikkina sitä seuraavina täysi- ja puolitunteina kello 23:een. Pyhinä kello 9:stä alkaen.

Naantalista niinkään kello 7 ja kaikkina sitä seuraavina täysi- ja puolitunteina kello 23:een. Pyhinä kello 9:stä alkaen.

Syyskuun 1 p:stä alkaen lähtevät vaunut Turusta: jokaisena täysituntina kello 7—22; pyhinä samoin kello 9:stä alkaen.

Naantalista jokaisena täysituntina kello 8—22; pyhinä samoin kello 10:stä alkaen.

Från Åbo: från kl. 7 varje hel- och halvtimme till kl. 23. Söndagar från kl. 9.

Från Nådendal: från kl. 7 varje hel- och halvtimme till kl. 23. Söndagar fr. kl. 9.

Från 1 september avgå vagnarna från Åbo: varje heltimme mellan kl. 7—22. Söndagar lika från kl. 9.

Från Nådendal varje heltimme från kl. 8—22; söndagar från kl. 10.

Vahto—Rusko—Turku-Åbo

Arkkipäivinä: Vahdolta kello 7 ja 14. Turusta kello 13 ja 19. Lauan-
taisin lisävuoro Vahdolta kello 17 ja Turusta kello 16.

Pyhäpäivinä: Vahdolta kello 10 ja 21. Turusta kello 9 ja 20.

Vardagar: Fr. Vahto kl. 7 och 14. Fr. Åbo kl. 13 och 19. Lördagar
extra turer fr. Vahto kl. 17 och fr. Åbo kl. 16.

Söndagar: Fr. Vahto kl. 10 och 21. Fr. Åbo kl. 9 och 20.

Piikkiön Yltöinen—Turku-Åbo

Turusta arkip. fr. Åbo vard. klo 15.

„ lauant. lörd. klo 6.45, 15.00 & 18.

„ pyhäp. helgdag. klo 10 & 17.30

Yltöisistä arkip. fr. Yltöinen vard. klo 7.45.

„ lauant. lörd. klo 7.45, 16.00 & 19.00.

„ pyhäp. helgdag. klo 11.00 & 18.30.

Uusikaupunki—Pyhäranta—Rauma

Uudestakaupungista Fr. Uusikaupunki klo 7.30, 14.00 & 19.15. Pyhinä
Helgdag. klo 8.00.

Raumalta Fr. Raumo klo 11.00 & 17.00. Pyhinä Helgdag. klo 12.00.

Uusikaupunki—Laitila—Rauma

Raumalta Fr. Raumo klo 7.00 & 15.00. Uudestakaupungista Fr. Uusi-
kaupunki klo 11.30 & 19.00.

Turku-Åbo — Merimasku — Rymättylä

| | A. | A. | A. | A. | A. | S. |
|-------------------------------------|-------------------|-------|--------------|-----------------|----------------|--------------|
| Turku-Åbo | 14 00 | 14.30 | 15.00 | 15.00 | 15.30 | 20 00 |
| Masku | 14.30 | 15.00 | 15.30 | 15.30 | 16.00 | 20.25 |
| Nousiainen | | 15.10 | 15.40 | 15.35 | 16.10 | 20.50 |
| Lemu | | 15.30 | 16.00 | 16.00 | 16.20 | 21.10 |
| Askainen | | 15.50 | 16.20 | 16.15 | 16.40 | |
| Merimasku kirkonkylä - kyrkoby | | 16.10 | | | | |
| Rymättylä, Poikko | | 16.45 | | | | |
| " | | 17.15 | | | | |
| | Niemenkulma 15.30 | | Pukkia 16.40 | Mietoinen 16.40 | Lieranta 17.10 | Pukkia 21.40 |

Rymättylä — Merimasku — Turku-Åbo

| | A. | A. | A. | A. | A. | |
|-------------------------------------|----------------|-------------|---------------|------|------------------|--------------|
| Rymättylä | | | | | | |
| " Poikko | | | | 5.45 | | |
| Merimasku kirkonkylä - kyrkoby | | | | 6.40 | | |
| Askainen | 6.40 | 6.20 | 7.00 | 7.20 | | |
| Lemu | 7.00 | 6.40 | 7.20 | 7.40 | | 16.20 |
| Nousiainen | 7.25 | 6.50 | 7.40 | 8.00 | | 16.40 |
| Masku | | 7.00 | 7.50 | 8.10 | 7.40 | 17.10 |
| Turku-Åbo | 8.00 | 7.45 | 8.10 | 8.30 | 8.15 | 17.40 |
| | Mietoinen 6.15 | Pukkia 6.00 | Lieranta 6.30 | | Niemenkulma 7.00 | Pukkia 16.00 |

A = arkipäivä-var dag. S = sunnuntai-söndag.

Matkustakaa pikalinjavaunussa "FLYING FINN" Turusta Helsinkiin tai Tammisaareen.

Lähtö Hamburger Börsin edustalta klo 10.15 tai 10.45.

Res med båtexpressbussen "FLYING FINN" från Åbo till Helsingfors eller Ekenäs.

Avg. från Hamburger Börs kl. 10.15 resp. 10.45.

Taalintehdas-Dalsbruk — Kemiö-Kimito — Perniön asema-Perniö station.

Taalintehdasta Fr. Dalsbruk klo 6.30 & 12.00, arkip. vard. klo 6.00.
Perniön asema-Perniö station klo 11.45 & 16.00, arkip. vard. klo 11.50.

Suomusjärvi—Salo

Suomusjärveltä Fr. Suomusjärvi klo 7.00 & 10.30. Salosta Fr. Salo
klo 14.00 & 15.30.

Harvaluoto — Turku-Åbo

Harvaluodosta arkip. Fr. Harvaluoto vard. klo 7.00 & 14. Turusta arkip.
Fr. Åbo vard. klo 12.45 & 17.15.

Kauppatori—Ruissalo Salutorget—Runsala

Puhelin 41 27. Aikatauluja kuljetta-
jalta.

Tel. 41 27. Tidtabeller fr. chauffö-
ren.

Turku—Hirvensalo Åbo—Hirvensalo

Läh. tietoja antaa Matka-Autot Oy.,
puh. 23 26.

Närm. upplysningar ger Matka-Au-
tot Oy., tel. 23 26.

Turku-Åbo — Littoinen

Arkipäivinä: Vardagar:

| Turusta: Fr. Åbo: | Littoisista: Fr. Littoinen: |
|-------------------|-----------------------------|
| 8.00 16.15 | 8.30 16.45 |
| 10.00 17.30 | 10.30 18.00 |
| 11.00 18.30 | 11.30 19.00 |
| 13.30 20.30 | 14.00 21.00 |
| 14.30 21.30 | 15.00 22.00 |

Pyhäpäivinä: Helgdagar:

| Turusta: Fr. Åbo: | Littoisista: Fr. Littoinen: |
|-------------------|-----------------------------|
| 10.00 17.30 | 10.30 18.00 |
| 11.00 18.30 | 11.30 19.00 |
| 12.00 19.30 | 12.30 20.00 |
| 13.30 20.30 | 14.00 21.00 |
| 14.30 21.30 | 15.00 22.00 |
| 16.15 | 16.45 |

Somero—Terttilä—Salo

Somerolta Fr. Somero klo 7.30. Salosta Fr. Salo klo 14.30.

Kuorma-auto aikataulu—Tidtabell för lastbilar Turku-Åbo — Somero — Helsinki-Helsingfors

$\frac{1}{5}$ — $\frac{1}{9}$ -33.

| Maanant., kesk., perj. Månd., onsd., fred. | Turku—Åbo Somero Helsinki—H:fors | Tiist., torst., lauant. Tisd., torsd., lörd. | Sunnunt. sönd. |
|---|--|---|-------------------|
| 11.30 | ↑ | 21.00 — | 21.00 |
| 15.00 | ↓ | 18.00 18.00 | 18.00 |
| 21.00 | ↑ | 12.00 12.00 | — |

Kemiön tie-Kimito vägen

| | | | | | | | | | | |
|------------------|-------|-------|-------|--------------|------------------|----------------|----------------|-----------------|---------------|--------------|
| | | | | A. | A. | | A. | A. | A. | S. |
| Turku-Åbo .. | 10.00 | 11.00 | 14.30 | 14.45 | 15.00 | 15.00 | 15.30 | 16.00 | 17.00 | 18.00 |
| Piikkiö | 10.30 | 11.30 | 15.00 | 15.45 | 15.30 | 15.30 | 16.00 | 16.30 | 17.30 | 18.30 |
| Sauvo | 11.00 | 12.00 | 15.30 | 16.00 | 16.00 | 16.00 | 16.45 | 17.15 | 18.00 | 19.00 |
| Rajalahti.... | 11.30 | 12.30 | 16.00 | | | 16.30 | | | 18.30 | |
| Kemiö-Kimito | 12.00 | 13.00 | 16.30 | Karuna 16.30 | Halslahiti 16.45 | 17.00 | Hanniemi 17.00 | Korsniemi 18.00 | 19.00 | Karuna 19.30 |
| Björkboda .. | 12.30 | | 17.10 | | | | | | Vestlax 20.00 | |
| Taalint.-Dalsbr. | 13.00 | | 17.45 | | | Vestanfjärd 18 | | | | |

| | | | | | | | | | | |
|------------------|-------------|-----------------|---------------|----------------|------------------|------|--------------|--------------|-------|-------|
| | A. | A. | A. | A. | | | A. | S. | | |
| Taalint.-Dalsbr. | | | | Korsniemi 6.30 | | | | | | 13.45 |
| Björkboda .. | Karuna 5.40 | Halslahiti 6.00 | Hanniemi 6.00 | | Vestanfjärd 6.00 | | Vestlax 7.00 | | | 14.15 |
| Kemiö-Kimito | | | | 7.10 | 7.00 | 7.20 | 8.00 | Karuna 11.00 | 14.00 | 15.00 |
| Rajalahti | | | | Pai- | 7.30 | 7.45 | 8.30 | | 14.30 | 15.30 |
| Sauvo | 6.15 | 6.40 | 6.55 | mion | 8.00 | 8.10 | 9.00 | 11.30 | 15.00 | 16.00 |
| Piikkiö | 7.00 | 7.15 | 7.40 | kautta | 8.30 | 8.40 | 9.30 | 12.00 | 15.30 | 16.30 |
| Turku-Åbo .. | 7.30 | 7.45 | 8.10 | 8.30 | 9.10 | 9.05 | 10.00 | 12.30 | 16.15 | 17.00 |

A = arkipäivä-vardag. S = sunnuntai-söndag.

Pargas—Åbo - Parainen—Turku

| Vardagar - Arkipäivisin | | | | Helgdagar - Pyhäpäivisin | | | |
|---------------------------|-------|---------------------|-------|---------------------------|-------|---------------------|-------|
| från Pargas Paraisilta | | från Åbo Turusta | | från Pargas Paraisilta | | från Åbo Turusta | |
| 6.45 | 12.00 | 8.00 | 15.00 | 8.00 | 17.00 | 8.30 | 18.00 |
| 7.30 | 13.30 | 9.00 | 16.15 | 9.00 | 18.00 | 10.00 | 19.00 |
| 8.15 | 15.15 | 10.30 | 17.15 | 10.00 | 20.00 | 11.00 | 20.00 |
| 9.00 | 16.30 | 12.00 | 18.15 | 12.00 | 21.00 | 12.00 | 21.00 |
| 10.00 | 18.00 | 13.00 | 19.30 | 14.00 | 22.00 | 14.00 | 22.00 |
| 11.00 | 20.00 | 14.00 | 22.30 | 16.00 | | 16.00 | 23.30 |

Tel. i Pargas 1 26 Puh. Paraisilla.

Tel. i Åbo 23 26 Puh. Turussa.

Silon tuotteiden
erikoisliike

Suuri valikoima
Kohtuulliset
hinnat



Puhelin 1 28 Telefon

Specialaffär för
Silos produkter

Stor nrval och
moderata
pris

A. B. C. JÖNSSON & Co O.Y.

Åbo - Turku

Älsta fintvålfabrik i Finland

Rekommenderar sina prisbelönda fabrikkater. Extra fina toilette tvålar, olika sorters Byktvål och tvättpulver. Prova och bedöm.

O.Y. TURUN MUNA

Puh.: 4101, 4102 ja 4103 - Sähköos.: Turunmuna

Munien, kananrehujen ja kanalatarvikkeiden
erikoisliike

Turku - Suomi

Oma mylly, sekottamo ja luorouhetehdas

A. W. FEILCKE^N_S

LANKAKAUPPA Turku, Puh. 492 Tel. Åbo GARNHANDEL
Kauppatorin varrella vid Salutorget

Suosittelee runsasta varastoaan
LANKOJA JA KANKAITA Y. M.

Rekomm. sitt rikhaltiga lager av
GARN OCH TYGER M. M.

KANAVANIEMEN
KUORMA-AUTOASEMA
Puhelin 4070 ja 1241

Suorittaa isompia ja pienempiä
ajoja kohtuushintoihin

KANALBANKENS
LASTBIL-STATION
Telefon 4070 och 1241

Utför större och mindre körslor
till moderata pris

TIEDÄTTEKÖ
että Turussa voi asua niinkin
halvalla kuin 25 mk:lla
SEURAHUONEELLA

VETNI
att man i Åbo kan bo så billigt
som för 25 mk på
SOCIETETSHUSET



OSUUSLIIKE KULTASEPPÄ r.l.

MAAMME AJANMUKAISIN JALOMETALLITEHDAS

Kulta- ja hopeateoksenne ostate edullis. myymälöistämme:
Turussa Eerikinkatu 2. Puh. 1707.

Helsingissä Kaisaniemenkatu 3. Puh. 31582.

Tehdas ja tukkuvarasto Turussa Kurjenkaivokenttä 3A.
Puhelimit 3899 ja 3900.

HOTELL CASINO

HUMLEGÅRDSGATAN 5

Rekommenderar sina propra resanderum. Telefon i alla rum. Första klassens restauration med utskänkning. Dans alla kvällar.

SAMPPALINNA RESTAURATION

Frukostar, middagar, soupéer. Gouterad av turister Dagligen Musik.
Obs! Ny regim. Fullständig utskänkning. Telefon 165.

Åbo Delikatesshandel

I. Autero

Fruktar, Kolonialer, m. m.
Auragatan 1 - Telefon 1275
Kaskisgatan 1 - Telefon 3931

REKOMMENDERAS!

Turun Herkkukauppa

I. Autero

Hedelmiä, siirtomaatavaroita y.m.
Aurakatu 1 - Puh. 1275
Kaskenkatu 1 - Puh. 3931

S U O S I T E L L A A N !

Naantalin Kaivohuone

(Joht. David Löfgren)

Kylpykausi kesäk. 1 p:stä—elok. 31 p:ään.
Aamiainen ja päivällinen 180:—, vain aamiainen 90:— ja päivällinen
100:— viikossa.

Paikkakunnan parhain ravintola täysin anniskeluoikeuksin.

Brunnshuset i Nådendal

(Dir. David Löfgren)

Säsöng 1:sta juni—31 augusti.

Frukost och middag 180:—, enbart frukost 90:— och middag 100:—
i veckan.

Ortens förnämsta restaurant med fullständiga utskänkningsrättigheter.

TURUN KANSALLINEN KIRJAKAUPPA OY.

LINNANKATU 16 — PUHELIN 5 60 ja 36 60.

Kirjoja. Maantie- ja Meri-
karttoja. Matka-oppaita.

Postikortteja ja Näköala-albumeja Turusta.

Jalkineita ja kalosseja

Hyvin varustetusta erikoisliikkeestä löytyy jokaiselle sopivat
jalkineet, joita myy tukuttain ja vähittäin. Puh. 1193 ja 38 09



HEIKOLAN JALKINELIIKE OY.

MAARIANKATU 6



RAUTATIEHOTELLI TURUSSA

vastapäätä asemaa.

I luokan hotelliravintola.

MAINIO RUOKA - AULIS PALVELUS - KOHTUULLISET HINNAT

Valokuvaustarpeisto

Kehitetään, kopioidaan

TURKU EERIKINKATU 17
Tampere Hämeenkatu 21
Pori Torikatu 8

Oy. FOTO Ab.

Fotografiskt magasin

Framkallning, kopiering

ÅBO ERIKSGATAN 17
Tammerfors Hämeenk. 21
Björneborg Torikatu 8

TOIMINIMI

Ida Schütt, Turku

PUH. 8 07

*Suosittelee vanhastaan
tunnettuja kutomatuot-
teitaan kohtuullisiin
hintoihin.*

FIRMA

Ida Schütt, Åbo

TEL. 8 07

*Sedan gammalt väl-
känd för sina stickade
varor till moderata
pris.*

S.O.K:n
omia tuotteita
myyvät kaikki
puolueettomat
osuuskaupat.



Centrallagets
för Handels-
lagen i Fin-
land (S.O.K.)
egna tillverk-
ningar erhål-
las i alla neut-
rala andels-
affärer.

TILATKAA AINA

Auran Panimo O.Y:n

erinomaisia *Pilsneriä, Väkevää olutta ja Porteria* korkeimmalla väkevyydellä sekä *Pommac, Soodaa, Vichy, Limonaadia, Porterikaljaa* (2 ja 10 l. pulloissa) parhaimmista aineista ja hyvästä vedestä 40 metr. syvästä timantti-porakaivosta.

Puhelimet: 13 ja 13 14 . Turku

REKVIRERA ALLTID

Aura Bryggeri A.B:s

förstklassiga av publiken omtyckta *Pilsner, Starköl* och *Porter* av högsta styrka samt *Pommac, Soda, Vichy, Lemonader, Porterdricka* (på 2 och 10 l. fl.) vilka tillverkas av bästa råvaror och vatten från 40 meter djup diamantborrbrunn.

Telefoner: 13 och 13 14 . Åbo

Varje motorägare sätter värde på en driftsäker, bränslesparande och hållbar motor. På grund av dessa egenskaper har även

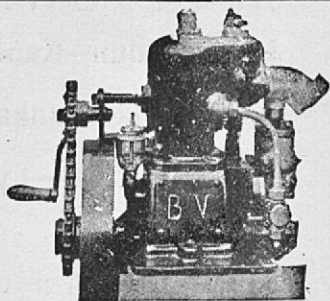
"BV" BÅTMOTORN

(4 t. o. m. 50 hkr.)

blivit uppskattad överallt. Gör Eder förtrogen med våra fördelaktiga pris och betalningsvillkor. Garanti lämnas.

A.B. VILÉNS FABRIKER
(F. d. Bröder Vilén)

Åbo - Gertrudsgatan 7 - Telefon 516



Käyttäkää meidän luotettavia — Använd våra tillförlitliga

Valokuvaus-
tarpeita



Foto-
artiklar

Linnankatu 6, puh. 13 06 **SOLIO** Slottsgatan 6, tel. 13 06

Amatööritöitä suoritetaan pian,
huolellisesti ja halvalla.

Amatörarbeten utförs snabbt,
väl och billigt.

SUOSITTELEMME
ARV. YLEISÖLLE ALLAMAI-
NITTUJA LINJA-AUTOREITTEJÄMME

Tampere—Tyrvää—Lauttakylä—Turku
Lauttakylä—Tyrvää—Tampere
Lauttakylä—Alastaro—Turku
Punkalaidun—Lauttakylä—Pori
Lauttakylä—Urzala—Lappi—Helsinki
Lauttakylä—Vampula—Alastaro—Loimaa
Punkalaidun—Kanteenmaa—Alastaro
Lauttakylä—Punkalaidun—Humppila
Punkalaidun—Tyrvää—Tampere

LINJOJEN TOIMISTOT:

Lauttakylän Matkailutoimisto, puh. 79
Turussa, Matka-autot Oy. p. 2326 ja 4021
Tampereella, Länt. Kaukolinja-as. p. 2898
Tyrvällä, Shellin huolto-asema, puh. 60
Vammalassa, Autohuolto-asema, p. 190
Helsingissä, Linja-auto-asema, p. 24882

KUNNIOITTAEN
LAUTTAKYLÄN YHTYNEET AUTOILIJAT

MATKA-AUTOT O.Y.

TURKU

Toimisto: Aningaistentori 1

Avoinna:

arkisin 7,30—21,00

pyhinä 9,30—18,00

Puhelimet:

lippuja varten 23 26

tavaralähetys. 40 21

MATKALIPPUJEN MYYNTI

toimistossa Aningaistentori 1.
Lipputilaukset puhelimella 23 26.
Tilatut liput lunastettavat 15 minuuttia ennen auton lähtöä.

MATKATAVAROITA SÄILYTETÄÄN

Turkuun tulevia ja Turusta lähteviä tavaroita vastaanotetaan joka päivä. Tavaroita otet. lähetettäväksi myös jälkivaatim. Tiedustelut puh. 40 21.

MOOTTORIOLJYJÄ JA KUMIRENKAITA

monta eri merkkiä. Halvat hinnat.



PIIKKIÖN MUNAN-VIENTI

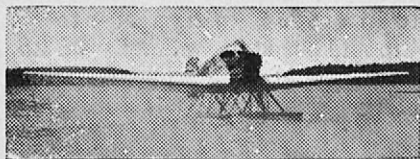
TURKU . BRAAHENK. 8 ÅBO . BRAHEGATAN 8
PUHELIN 370 JA 1033 TELEF. 370 OCH 1033

Ostaa rajattomia määriä
munia päivän korkeimpiin
hintoihin. Käteistilitys.
Asianomaisen ilmoitettua
tavarat noudetaan laivois-
ta ja rautatieltä.

Uppköper ägg i obegrän-
sade mängder till dagens
högsta pris. Kontant
likvid. Varorna avhämtas
från ångare och järnväg
efter gjord anmälan.

Piirustustarpeiden erikoisliike
Turku . Linnank. 3 a . Puh. 27 29

ARCHIMEDES
Piirustus- & Kirjoitustarpeiden Oy.



Käyttäkää
POHJOLAN KAUNEINTA
Lentoreittiä

TURKU—TUKHOLMA
90 minuutin lentomatka,

TURKU—HELSINKI
60 minuutin lentomatka

Begagna
NORDENS VACKRASTE
Flyglinje

ÅBO—STOCKHOLM
90 minuters flygtid,

ÅBO—HELSINGFORS
60 minuters flygtid

AERO OY

Turun Pääasioimisto

Eerikink. 12 Eriksg. - Puh. 7 45 Tel.

Huvudagenturen i Åbo