

TAMPERE

RAUTATEIDEN AIKATAULUT.

Tärkeimmät Tampereelta lähtevät ja Tampereelle saapuvat matkustajajunat.

LÄHTEVÄT JUNAT:

ETELÄÄN:

- * 4,20 Helsinki
- 5,30 Helsinki, Turku, Hanko, Viipuri
- 7,40 Helsinki, Turku
- *12,05 Helsinki
- 12,14 Toijala, Turku, Riihimäki
- *15,05 Helsinki, Turku, Kotka, Viipuri, Mikkeli
- 15,23 Helsinki, Viipuri
- *18,20 Helsinki, Lahti, Kouvola (kesällä sunnuntaisin ja pyhäpäivinä)
- 18,30 Toijala, Turku, Helsinki, Viipuri, Rajajoki
- 19,21 Lempäälä
- *20,50 Helsinki, Viipuri, Rajajoki

POHJOISEEN:

- * 0,20 Oulu
- 0,31 Tornio, Vaasa, Kristiinankaupunki, Kaskinen
- 8,02 Vaasa, Jyväskylä
- 11,30 Oripohja (sunnuntai- ja pyhäpäivinä Hirsilä)
- 15,15 Seinäjoki, Vaasa, Kristiinankaupunki
- 16,26 Oripohja
- *17,04 Seinäjoki, Oulu, Kemi, Tornio, Rovaniemi, Kemijärvi
- 18,17 Haapamäki
- 21,15 Mänttä
- 23,26 Orivesi

LÄNTEEN:

- 6,00 Pori, Mäntyluoto
- 8,08 Pori, Virrat
- 11,15 Pori, Mäntyluoto
- 14,50 Pori
- 20,40 Pori

SAAPUVAT JUNAT:

ETELÄSTÄ:

- * 0,04 Helsinki
- 9,50 Rajajoki, Viipuri
- *11,04 Helsinki
- 14,19 Helsinki
- *16,51 Helsinki
- 17,05 Helsinki (arkilauantaisin ja pyhäpäiväin aattona kes.)
- *20,20 Helsinki
- 20,57 Helsinki, Turku
- 23,09 Helsinki

POHJOISESTA:

- * 4,06 Oulu, Seinäjoki
- 5,11 Tornio, Seinäjoki
- 9,45 Mänttä
- *11,55 Seinäjoki
- 14,14 Vaasa, Seinäjoki
- 17,46 Vaasa, Seinäjoki, Haapamäki
- 20,30 Vaasa, Seinäjoki

LÄNNESTÄ:

- 11,10 Pori
- 14,30 Pori
- 18,00 Pori
- 20,24 Pori
- 23,32 Pori

* merkityt ovat pikajunia.

LENTOLIIKENTEEN AIKATAULU.

HELSINKI—TAMPERE—VAASA N:o 1842.

arkip.	↓		↑	arkip.
9,05		Helsinki		17,10
9,55		Tampere 157 km		16,20
10,15		Tampere		16,00
11,15	↓	Vaasa 207 km	↑	15,00

AUTOBUSSI lähtee lentokentälle matkatoimiston edestä rautatieasemalta joka arkipäivä 25 minuuttia ennen lentokoneen lähtöä etelään tai pohjoiseen, siis kello 9,50 ja 15,55.

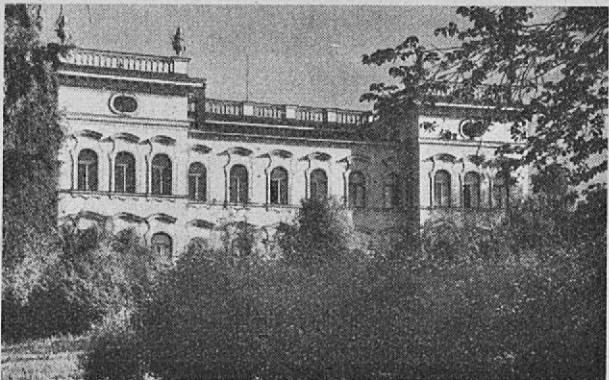
LINJA-AUTOLIIKENNE

Tampereen lähiympäristöihin on sängen vilkas ja mukavasti järjestetty. Lukuisia vaunuja huomattavimpiin keskuksiin, kuten Kangasalle, Vehoniemeen, Nokialle, Ylöjärvelle, Lempeälään ym. lähtee lyhyin väliajoin Keskustorilta sekä arkipäivin että sunnuntaisin. Aikatauluja, ym. tietoja saa vaunujen kuljettajilta.

KAUKOLIIKENNE Helsinkiin (Aulanko, Hämeenlinna), Jyväskylään, Virroille (Vaasa), Lahteen, Forssaan, Valkeakoskelle tapahtuu lähtökohtana Itäinen linja-autoasema Sorinahteella. Linja-autot Turkuun, Poriin, Seinäjoelle, Parkanoon lähtevät läntiseltä linja autoasemalta, Pyynikin torilta. Aikatauluja, tietoja matkalippujen hinnoista ym. saadaan asianomaisilta autoasemilta, linja-autojen kuljettajilta ja Kaupungin Matkatoimistosta, Rautatieasema, puhelin 5077.

*

AUTOBUSSEJA matkailijaryhmien kiertokäyntejä varten kaupungissa tai sen ympäristössä vuokrataan sekä lyhyempiä että pidempiä retkiä varten. Hintatiedusteluihin vastaa ja tilauksia ottaa ja järjestää Kaupungin Matkailutoimisto, Rautatieasema, puh. 5077.



HÄMEEN MUSEO

NÄSIJÄRVEN LAIVALIIKENNE.

L Ä H T E E :

S A A P U U :

s/s »POHJOLA» ja »TARJANNE»

arkip.	lauant.			arkip.	sunnunt.
12,00	16,30	↓	Tampere Murole Ruovesi Visuvesi Virrat	↑	15,30 22,00
20,30	00,15	↓		↑	7,00 13,15

s/s »KURU»

arkip.	sunnunt.			arkip.	sunnunt.
15,00	20,40	↓	Tampere Kuru	↑	9,20 20,30

s/s »INTTI»

arkip.	sunnunt.			arkip.	sunnunt.
15,15 ja 17,10	10,00	↓	Tampere Terälahti	↑	8,30 20,00

s/s »TEISKO»

arkip.	lauant.	sunn.		arkip.	sunn.
15,15	13,30 - 17,45	20,30	↓ Tampere Viitapohja	↑	8,10 20,00

s/s »YLÖJÄRVI» ja »LÄNSI-TEISKO»

arkip.	lauant.	sunn.		arkip.	sunn.
16,10	13,30 14,30 18,00	8,00 20,00 22,15	↓ Tampere » » Länsi-Teisko	↑	8,45 20,00 22,15

s/s »TERVALAHTI»

arkip.	lauant.	sunn.		arkip.	sunn.
15,00 17,10	14,00 15,00 18,00	10,00	↓ Tampere » » Teisko	↑	8,25 9,40 20,10

PYHÄJÄRVEN LAIVALIIKENNE.

s/s »PAJULAHTI»

arkip.	lauant.			arkip.	sunnunt.
14,30	13,00	↓	Tampere Tottijärvi	↑	8,30 20,30

s/s »ALHO»

arkip.	lauant.			arkip.	sunnunt.
14,30	13,00	↓	Tampere Vesilahti	↑	8,30 20,30

s/s »LAINE»

liikennöi Viikinsaareen joka arkipäivä kello 19:stä ja lauan
taisin kello 18:sta lähtien. Sunnuntaisin kello 10:stä alkaen

TAMPERE

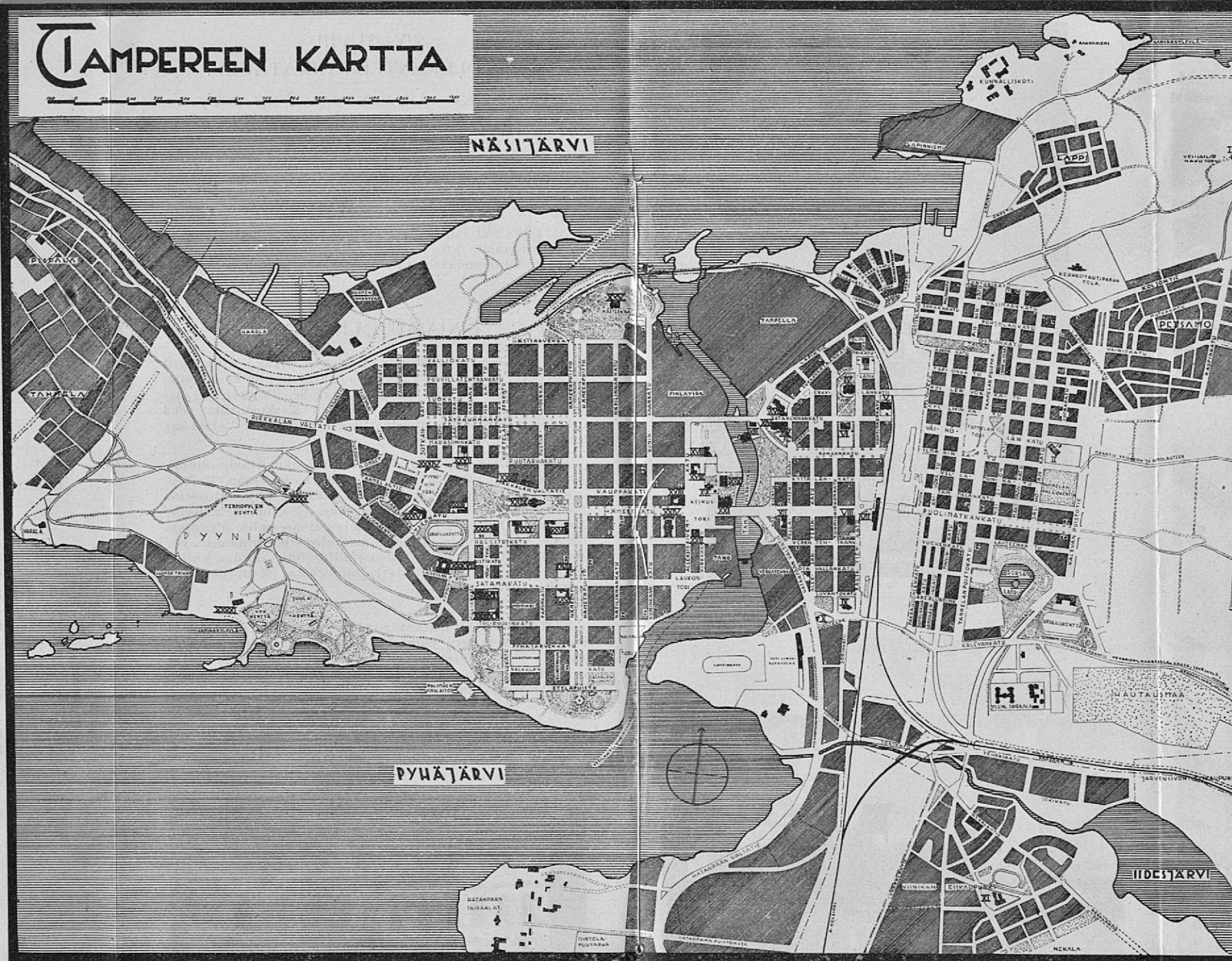
Tampere, monien puistojen, avariien katujen ja uudenaikaisen teollisuuden kaupunki, sijaitsee sisä-Suomessa n. 180 km. Helsingistä pohjoiseen rautatieristeyksessä kauniiden vesistöjen yhtymäkohdassa. Tampereen kaupunki on kasvanut Tammerkosken partaalle, jonka kuohuva putous aikoinaan synnytti teollisuuden ja on se antanut perustan kaupunkikunnan muodostumiselle.

Tampereen kaupungin perustamiskirjan antoi Ruotsin kuningas Kustaa III lokakuun 1 p:nä 1779. Kaupunki sai ns. vapaakaupungin oikeudet ja kasvoi alkuvaikeuksien jälkeen ripeästi. Erilaiset teollisuuden haarat ovat saaneet täällä alkunsa. Kaupungin ulkomuodolle antaa leimansa sen nuori ikä. Asemakaavallisesti kaupunkikuva on suoraviivainen ja selvä ja talojen ulkoasu yleensä koruttomudellaan huomiota herättävä. Puistoja on paljon, samoin tilaa lasten leikkikentille ja levähdyspaikoille. Kaupunkia ympäröivät vedet, virtaava koski ja suihkulähteet pitävät kaupungin ilmanalan raikkaana. Tampereen kaupunki on eri astein rakennettu laajalle alueelle. Varsinainen kaupunkiasutus ulottuu n. 15 km:n pituudelle ja 5 km:n leveydelle, joskin kaupunkialueen maksimipituus on 16,25 km. ja leveys 11 km. Kaupungin koko pinta-ala on 4774 ha.

Tampere on maan suurin sisämaan kaupunki. Viime vuoden lopussa oli asukasluku 64.786 henkeä, joista 37.718 naista ja 27.008 miestä. Tampereen kaupungin voimakkaasta teollisesta elinkeinolämästä johtuu, että n. 65 % kaikista kaupungin asukkaista saa toimeentulonsa teollisuudesta. Kaupungissa onkin 150 tehdaslaitosta. Voimakkaimmin edustettuina ovat puuvilla- ym. kutomateollisuus, kenkäteollisuus, rautateollisuus, paperi- ja puujalostusteollisuus.

Kaupungin kunnallinen huoltotoiminta on huomiota ansaitseva. Sairaalat, lastenkodit, -seimet, -siirtolat ja kunnalliskoti ovat hyvin hoidettuja. Kansanopetukseen ja kasvatukseen uhraa kaupunki vuosittain huomattavasti varoja, erikoisesti kansakoululaitoksen, jatkokoulun, ammattikoulujen ja kesäisen leikkikenttätöiden hyväksi. Kansakoulu toimii nykyisin 13:ssa eri koulurakennuksessa, ammattikouluja on kuusi ja oppikouluja seitsemän.

Taide- ja sivistyselämä on kaupungissa vilkasta. Tampereen kaupunginkirjasto on monipuolisimpia kansankirjastoja maassa, Tam-



I Vesi- ja näkötorni. II Tammelan kansakoulu. III Huhtimäen tyttökoulu. IV Tuomiokirkko. V Johanneksen kansakoulu. VI Klassillinen lyseo. VII Rautatieasema. VIII Hospiz Emmaus. IX Kreikk. kat. kirkko. X Itäinen kaukoliinja-asema. XI Viinikan kirkko. XII Posti ja lennätin. XIII Kaupungin sähkölaitos. XIV Grand Hotel Tammer. XV Kauppaoppilaitos. XVI Paloasema. XVII Kaupunginhallitus. XVIII Kaupungin rakennustoimisto. XIX Kirjasto. XX Vanha kirkko. XXI Tampereen Teatteri. XXII Suomen Pankki. XXIII Kaupungintalo. XXIV Kauppahalli. XXV Hämeen museo (Näsilinna). XXVI Tyttölyseo. XXVII Aleksanterin kansakoulu. XXVIII Alakansakoulu. XXIX Aleksanterin kirkko. XXX Yhteislyseo. XXXI K. Hiekan kokoelmat. XXXII Taidemuseo. XXXIII Synnytyslaitos. XXXIV Läntinen kaukoliinja-asema. XXXV Tampereen lyseo. XXXVI Suomalainen yhteiskoulu. XXXVII Ruotsalainen yhteiskoulu. XXXVIII Teknillinen oppilaitos. XXXIX Talouskoulu. XXXX Pyynikin näkötorni. XXXXI Pyynikin uimaranta ja ravintola Rosendal.

peren Teatteri ja Tampereen Työväen Teatteri ovat molemmat korkealla tasolla. Nämä sekä Kaupungin Orkesteri toimivat huomattavien kaupunginavustusten varassa. Vapaan kansansivistyksen oppilaitoksena mainittakoon vielä Tampereen Työväenopisto, jonka keskuudessa monet ovat saaneet alkuopetuksen sekä edellytykset jatkuvaan itseopiskeluun. Kaupungin nähtävyyksien joukossa on myöskin huomattavia rakennuksia taidearhteineen kuten Tampereen tuomiokirkko, Tampereen taide-museo, maakunnallisena museona mainittakoon Hämeen museo. Viimeksi on yleisön nähtäviksi avattu Kustaa Hiekan säätiön omistamat taidekokoelmat.

TAMPEREEN KAUPUNGIN NÄHTÄVYYDET JA NIIDEN AUKIOLOAJAT.

NÄKÖTORNIT: Pyynikin näkötorni, av. 9—21 joka päivä. — Kaupinajan Vesitorni, av. 10—20 joka päivä.

MUSEOT: Hämeen museo, av. 10—20 joka päivä. — Taidemuseo, av. 11—15 joka päivä. — Hiekan kokoelmat, sovittava tarkemmin Tampereen Kaupungin Matkatoimistossa, puh. 5077, os. Rautatieasema.

KIRKOT: Tampereen tuomiokirkko, av. 9—10, muulloin sopimuksen mukaan. — Aleksanterin kirkko, sovittava vartijan kanssa. — Viinikan kirkko, sovittava vartijan kanssa.

TEHTAAT: Tampereen kaupungin sähkölaitos, tarkemmin Tampereen kaupungin Matkatoimistosta, rautatieasemalta, puh. 5077. — Sopimuksen mukaan voidaan järjestää käyntejä muihinkin tehdaslaitoksiin Tampereen Kaupungin Matkatoimiston kautta.

KUNNALLISET LAITOKSET: Kaupungin kunnallisiin huolto- ym. laitoksiin voidaan järjestää käyntejä sopimuksen mukaan Tampereen Kaupungin Matkatoimistosta, Rautatieasema, puh. 5077.

VARALA, NAISTEN VOIMISTELUKOTI: Käyntejä järjestetään Tampereen Kaupungin Matkatoimistosta, Rautatieasema, puh. 5077.

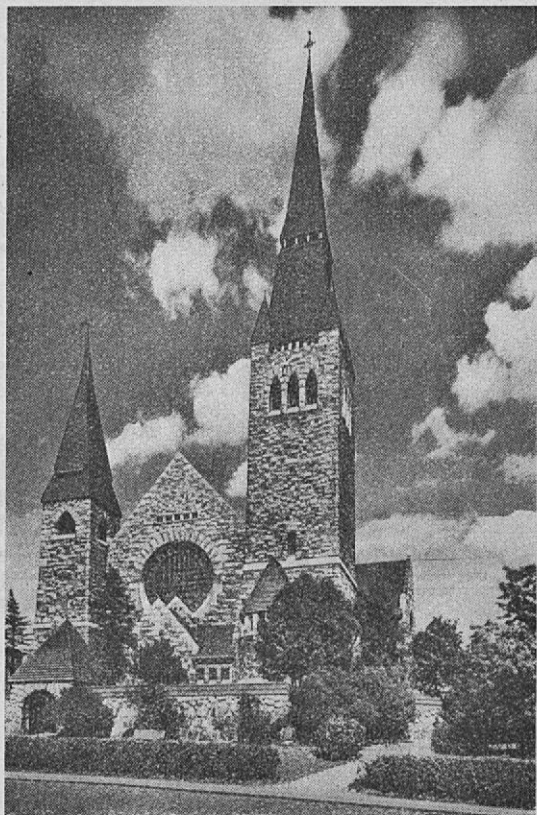
KIERTOKÄYNTJÄ OPASTUKSINEEN sekä yksityisille että ryhmille erilaisin ohjelmien järjestetään Tampereen Kaupungin Matkatoimistosta, Rautatieasema, puh. 5077.



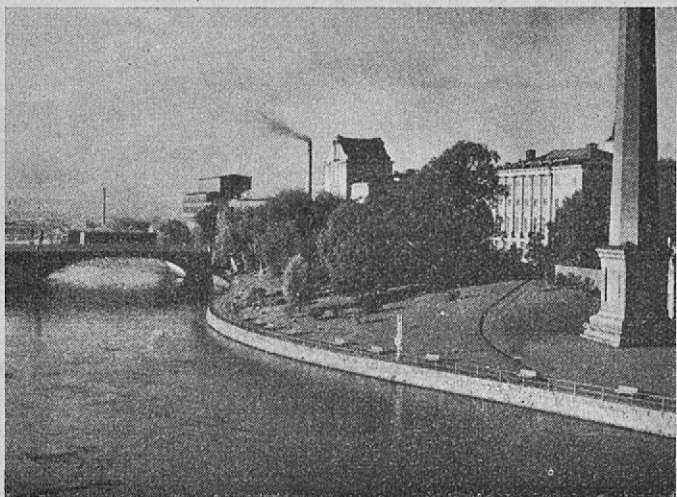
HÄMEENSILTA, TAUSTALLA TAMPEREEN TEATTERI, KAUPUNGINTALO
JA KIRJASTOTALO



TAMPEREEN TYÖVÄENTALO



TAMPEREEN TUOMIOKIRKKO



KOSKIPUISTO

MISSÄ YÖVYN JA ATERIOIN TAMPEREELLA.

HOTELLEJA: Grand Hotel »Tammer», puh. 5380. — Hospiz Emmaus, kristillinen matkustajahotelli, puh. 5090. — Hotelli Seurahuone, Hämeenkatu 8, puh. 4974. — Hotelli Turisti, Hämeenkatu 5, puh. 2196. — Hotelli Hämeenpyörä, Puutarhakatu 11, puh. 4093.

RETKEILYMAJOJA: Tampereen Kaupungin Retkeilymaja, tarkemmin sovittava Tampereen Kaupungin Matkatoimistossa, puh. 5077, Rautatieasema.

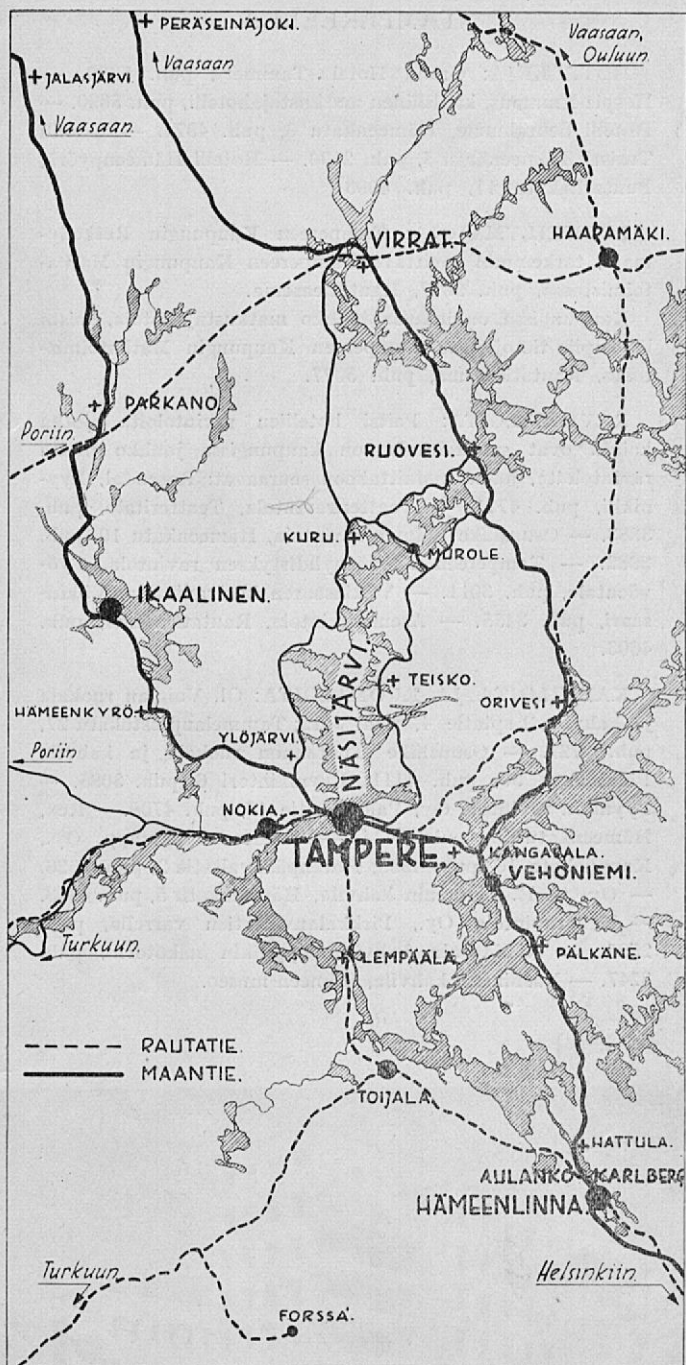
Kaupungissa on lukuisa joukko matkustajakoteja, joista lähempiä tietoja saa Tampereen Kaupungin Matkatoimistosta, Rautatieasema, puh. 5077.

RAVINTOLOITA: Paitsi hotellien ravintoloita, jotka kaikki ovat suositeltavia, on kaupungissa joukko muita ravintoloita, joista mainittakoon seuraavat: Rosendal, Pyy-nikki, puh. 4711. — Teatteriravintola, Teatteritalo, puh. 3883. — Osuusliike Voiman ravintola, Hämeenkatu 10, puh. 2982. — Tampereen Työväenyhdistyksen ravintola, Työväentalo, puh. 3011. — Viikinsaaren kesäravintola, Viikinsaari, puh. 3455. — Asemaravintola, Rautatieasema, puh. 4603.

KAHVILOITA JA RUOKALOITA: Ol. Voiman ruokala ja kahvila, Lapintie 4, puh. 3412; Tammelanpuistokatu 27, puh. 3727. — Osuusliike Tuotannon ruokala ja kahvila Pinninkatu 30, puh. 4111; Pyyntintori 6, puh. 3085. — Pyyntin ravintola Oy, Palomäentie 43, puh. 4708. — Rex, Hämeenkatu 21, puh. 3674. — Brander & Kumpp. Oy., Kauppakatu 16, puh. 4885; Hatanpäänvaltatie 2, puh. 3526. — Oy. G. E. Lidmanin kahvila, Hämeenkatu 5, puh. 4393. — Keilaravintola Oy., Pirkkalanvaltatien varrella, puh. 2595. — Näkötorin kahvila, Pyyntin näkötorni, puh. 3247. — Näsilinnan kahvila, Hämeen museo.



HATANPÄÄN SAIRAALA



TAMPEREEN YMPÄRISTÖKARTTA

kup 21