

FÜHRER DURCH TAMPERE UND UMGEBUNG

HERAUSGEGEBEN VOM FINNISCHEN TURISTEN-VEREIN
TAMPERE

**TUOTANNON
RAVINTOLA**



GUTES ESSEN

hält den Ver-
stand frisch!

Speisen Sie in unsern hellen, gemütlichen
und vor Sauberkeit glänzenden Speiseräu-
men:

Hämeenkatu 26.
Pinninkatu 30.
Pyynikintori 6.

Mässige Preise —
Gute Bedienung.

TUOTANNON
 **Tuotanto**

DIE DAMPFSCHIFFFAHRTSGESELLSCHAFT

"TARJANNE" (G.m.b.H.)

lässt die Personendampfer
"TARJANNE" und "POHJOLA"

verkehren auf der Linie
Tampere — Ruovesi — Virrat

Im Juni, Juli und August geschieht die
Abfahrt von Tampere nach Virrat um 15,00 Uhr
werktätlich, ausserdem eine

2. Abfahrt von Tampere nach Virrat um 10,15 Uhr
am Tage vor Sonn- und Feiertagen.

Rückfahrt von Virrat nach Tampere um 4,00 Uhr
an Werktagen.

Rückfahrt von Virrat nach Tampere um 13,00 Uhr
an Sonn- und Feiertagen.

Im Mai, September und Oktober

Abfahrt von Tampere nach Virrat um 10,15 Uhr
werktätlich, ausserdem eine

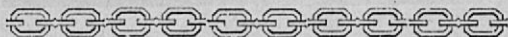
2. Abfahrt von Tampere nach Virrat um 15,00 Uhr
an Tagen vor Sonn- und Feiertagen.

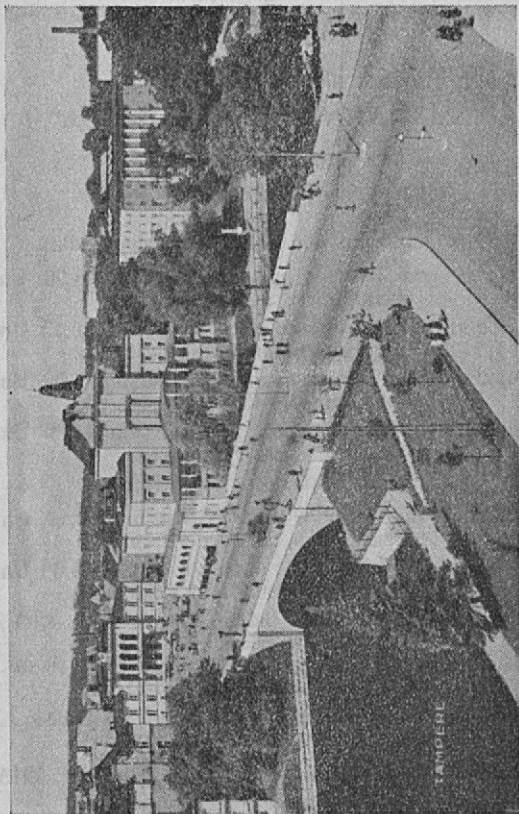
Rückfahrt von Virrat nach Tampere um 4,00
an Werktagen

Rückfahrt von Virrat nach Tampere um 13,30
an Sonn- und Feiertagen.

Die Schiffe und Restaurants sind erstklassig.
Schlafkabinen erhältlich.

Tel. für S/S "Tarjanne" 4156, S/S "Pohjola" 3915.





Hämeen-Brücke.

INHALT

	Seite
EINLEITUNG	7
SEHENSWÜRDIGKEITEN	
Bahnhof und Hämeenkatu (katu-Strasse)	8
Hämeensilta (silta-Brücke)	9
Kauppatori (Markt)	10
Esplanade	11
Pyynikki	12
Näsjärvi (järvi-See)	14
Tuomiokirkko (Dom)	14
GESCHICHTE und INDUSTRIE der STADT..	17
UMGEBUNG	
Dampferfahrt auf dem Näsi-See nach Norden	18
Nokia und Emäkoski im Westen	19
Kangasala und Vehonjemi im Osten	19
VERZEICHNIS VON HOTELS-, VERPFLE- GUNGS -UND UNTERKUNFTSSTÄTTEN ..	24
ÜBERSICHTSKARTE	30



GRAND
HÔTEL *Tammer*

Das führende Hôtel und
Restaurant in Tampere.
Modernster Comfort.

Tel. Adr.: GRANDHOTEL.
Fernspr.: Serie 5380

TAMPERE

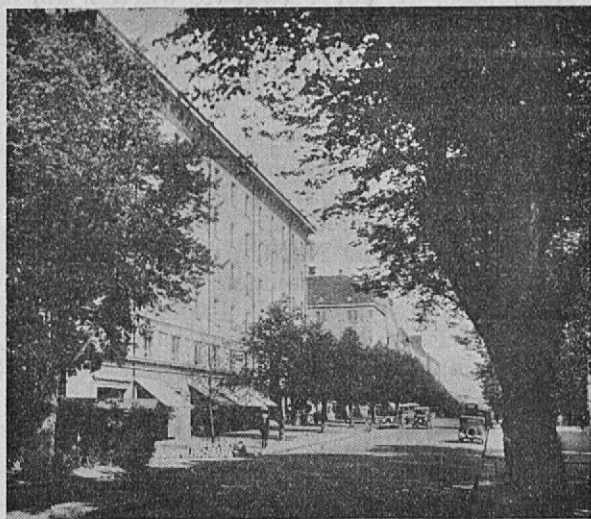
Wenn man in das Herz Finnlands hineinkommt, so befindet man sich nicht nur im Mittelpunkte landschaftlicher Schönheiten, alter, üppiger landwirtschaftlicher Besiedlung und Kultur, sondern vor allem inmitten einer lebhaften und, mehr noch, sehr lebenskräftigen Industrie, die Tampere mit Fug und Recht den Namen des finnischen Manchesters eingetragen hat. "Tampere on Suomen Manchester" Tampere ist Finnlands Manchester. So hört man es schon in dem sich der Stadt rasch nähernden Zuge, und dann sieht man es plötzlich vor sich: einen Wald von Fabrikschlotten, ein Wimmeln von Dampfern, Booten und Flößen auf dem nach Süden vorgelagerten unteren See, dahinter die scharfen, grünen Konturen des **Pyynikki**, der mit seiner anmutigen Waldhöhe das reizende Bild der Stadt im Westen abschliesst. Es dürfte kaum eine andere so ausgesprochene Industriestadt in der Welt geben, die sich einer solch schönen Lage, einer solchen Reinheit der Luft, einer solchen idealen Sauberkeit —

weil der verschmutzende Kohlenstaub fehlt — und eines solchen Reichtums an Wasser und Wald rühmen kann wie Tampere.

Schon der gerade eben fertiggestellte neue **Bahnhof** mit seinem einfachen, aber würdig wirkenden Klinkerbau und seinen 3 grossen, bequemen Bahnsteigen, der geräumige Tunnel unter dem Bahnkörper zu dem östlich gelegenen Stadtteile Tam-mela, die beide sich nach Westen auf die schnurgerade und 30 m breite **Hauptstrasse** öffnen, geben den ersten angenehmen Eindruck der sauberen Stadt. Alles ist weit, breit und geräumig, breite Gehsteige finden sich auf beiden Seiten neben den Baumreihen, auf dem Fahrdamm wird ein ansehnlicher Kraftwagen- und Autobusverkehr bewältigt. An dem neuen **Postgebäude** zu linker Hand vorüber gelangen wir auf die grosse Brücke über die gischende Stromschnelle **Tammerkoski**. Diese ist die Lebensader der Stadt; ihren mit Vororten etwa 75.000 Bewohnern erschliesst sie im Dienste der Technik und Industrie unermessliche Werte, Produkte und Daseinsmöglichkeiten.

Verweilen wir auf der **Brücke**! Rechts hinauf — den quirlenden und brodelnden Wassermassen entgegen — umspannt der Blick gewaltige Fabrikanlagen und das

elegante und gefällig wirkende **Elektrizitätswerk** der Stadt, links hinunter bis dorthin, wo beruhigt und gebändigt der Fall sich in den **Pyhäjärvi** (Heiligensee) ergießt, erfassen wir andere industrielle Anlagen, ein Bild lebendiger Arbeit und technischer Schönheit. Die an allen Enden der Welt ertönenden bitteren Klagen über die Verschandelung von Natur und Landschaft durch Technik und Industrie müssen hier verstummen; im Gegenteil: hier haben Technik und Fabrikanlagen, besonders



Hämeenkatu.

die von "Tako", einmal ein Stadtbild verschönern können. Auch fallen auf der Brücke die 4 nackten **Erzstatuen** des finnischen Bildhauers Aaltonen auf.

Wir reissen uns endlich von dem schönen Bilde los und stehen nun mitten auf dem Marktplatze, der wie alle derartigen Plätze in Finnland geräumig angelegt ist, auch das Reisebureau "Sampo" befindet sich hier. Mitten auf dem Platze steht die hölzerne **Alte Kirche** und leider etwas sehr versteckt dahinter das **Kivi-Denkmal**, und ein Park dickbäuchiger Autobusse, die auf Fahrgäste warten, um sie in alle Winde zu bringen; denn auch die Umgebung der Stadt ist dicht bevölkert und stark industriell durchsetzt. Nach Westen führt uns die Hauptstrasse weiter zum Pyynikki sanft ansteigend und

Die 65 m breite **Esplanade** rechtwinklig schneidend, die schnurgerade, 1½ km lang, von Norden nach Süden abfallend, beide grossen Seen im Norden und Süden der Stadt miteinander verbindet. Eine wunderschöne Anlage ist diese Esplanade, der Stolz der Einwohner, noch viel breiter als die Hauptstrasse, mit mannigfachen Ulmen- und Ahornreihen, mit gepflegten Rasenflächen, Bänken und Ruheplätzen. In ihrer Mitte erhebt sich auf rotem Granitsockel das Denkmal zur Erinnerung der **Befreiung der Stadt** aus den Händen der Roten im Frühjahr 1918. Oben am

HELSINGIN OSAKEPANKKI

(Helsingforscher Aktienbank)

TAMPERE

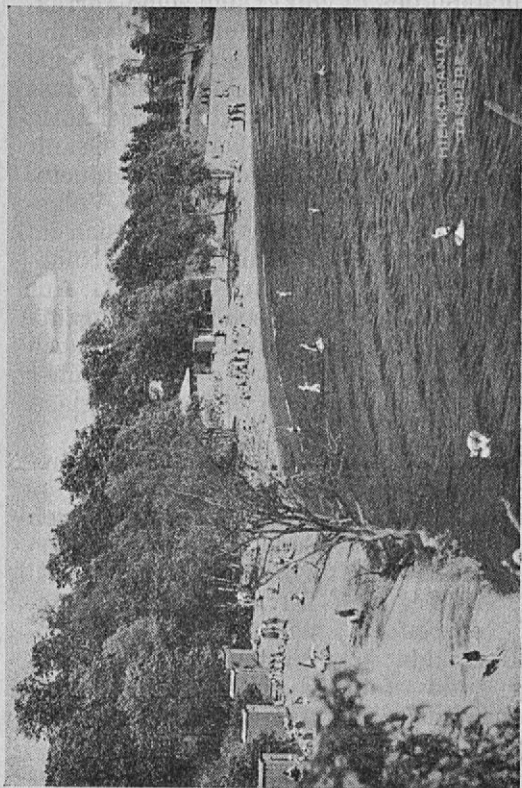
HÄMEENKATU 29



Bedienung von Touristen.

Abschluss der Esplanade ist ein **Märchenbrunnen**, der der Sagenwelt des Kalevala, des finnischen Nationalepos, entnommen ist; eine Gestalt, ähnlich der Frau Holle, thront in der Mitte mit der Spindel in der Hand, rechts erzählt eine alte Frau ihrer aufhorchenden Enkelin Märchen aus dem schier unerschöpflichen finnischen Märchenschatze. In seinem Ernste, seiner strengen Linienführung und Einfachheit wirkt der Brunnen stark und herb, streng der nordischen Art angepasst. Vom Felsen über diesem Brunnen genießt man eine umfassende Aussicht über den **Näsijärvi** (Näsisee) nach Norden, mit seinen Wäldern, Wassern, Industrieanlagen und Schären. Auf gleicher Höhe thront das "**Hämeen museo**", das Museum der Tavastlandschaft mit seiner Sammlung von über 30.000 Nummern, die kulturgeschichtliche Entwicklung der Landschaft demonstrierend. — Das **Kunstmuseum** liegt auf dem Weiterwege zum Pyynikki, dessen einfache, stilreine Architektur von Engel stammt und eine wertvolle Sammlung von Gemälden und Plastiken enthält.

Jetzt sind wir auf dem **Pyynikki**, der Wasserscheide zwischen den beiden Seen. Ein Aufzug führt uns auf die Plattform des in rotem Granit gehaltenen Aussichtsturmes, der eine entzückende Aussicht auf die Stadt bietet und weit hinaus in die Lande über Wasser und Wald, Seen



Strandbad am Pyynikki.

und Sunde und tief hinein in die finnischen Weiten und Einsamkeiten, die ferne am Horizonte verdämmern Eine Eigentümlichkeit des Pyynikki sind seine Terrassen. Drei Parallelwege durchkreuzen ihn in verschiedener Höhenlage, und die Abhänge zwischen ihnen sind so steil, dass man schon ein wenig Gebirgskletterei nötig hat, besonders bei der in härtesten Granit eingeschnittenen **"Thermopylä"-Schlucht**. Am Strande des Pyhäjärvi ist ein Volkspark mit **Freiluftbad** angelegt, wo sich im Sommer und dessen dämmerhellen Nächten ein lebhaftes Treiben entwickelt. Auf der Terrasse des städtischen Restaurants **"Rosendahl"** genießt man einen gleich köstlichen Blick wie von der Höhe über Wasser und Wald, Seen und Sonnenglast, Häuser und Höfe.

Im Osten der Stadt bietet sich ihre grösste und eigenartigste Sehenswürdigkeit: der **Dom**. Er ist 1904—06 von Architekt Lars S. Sonck erbaut und den leider zu früh verstorbenen Malern Enckell und Simberg mit Fresken geschmückt. Tief ergreifend wirkt das Altarkolossalgemälde **"Auferstehung"**, dagegen innig und fein, beinahe heiter das Seitengemälde in einfachen Wasserfarben: **"Der Tod als Gärtner"**. Wenn es je gelang, die dem Menschen angestammte Furcht vor dem Tode zu bannen, etwas wie ruhigen Abschluss, ein friedliches Zu-

Im Hospiz **EMMAUS**
in Tampere



erhalten Sie ruhige
und saubere Zimmer
zu mässigen Preisen!

Keine Trink- und Bedienungsgelder!

Gute Verpflegung!

Erholungs- und Luftkurort

KOIVUNIEMI

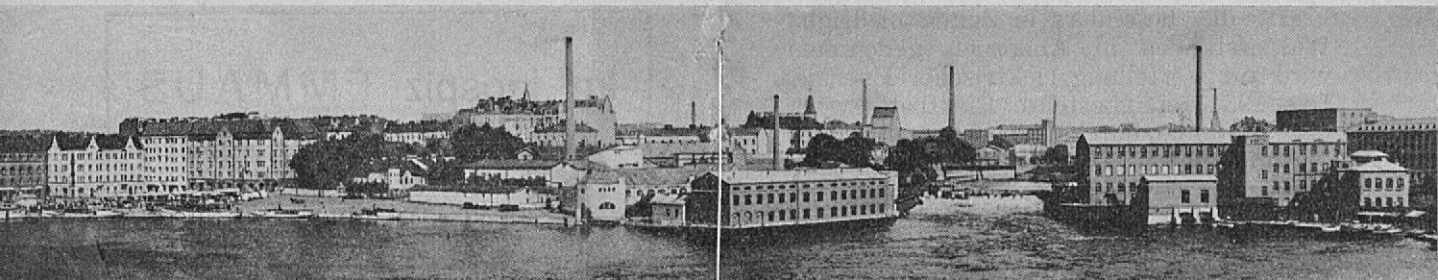
(Birkeneiland)

unter lichtgrünen Birken und dunklen
Fichten am Strande des blauen Näsisee
wunderbar gelegen!

Mit Dampfer und Auto (bis Aunesilta)
von der Stadt bequem zu erreichen!

Ruhiger, ozonreicher Aufenthalt!
Gelegenheit zum Baden, Fischen, Was-
sersport, Bootfahren, Tennis!

Gute Verpflegung, mässige Preise!
Tel.: KOIVUNIEMI in TEISKO.



Einfluss des Tammerkosi in den Pyhäjärvi.

Ende-Gehen, pflegliche Betreuung in das Bild des Todes zu legen, dann hier. Der mehrere Tausende fassende Bau, ein einziges, weitgewölbtes Hallenschiff bildend, das grandios auf 2 mehr als meterdicken Granitsäulen ruht, ist ganz aus mächtigen Quadern finnischen Granits errichtet und wirkt wuchtig, erhebend, ruhig und feierlich zugleich: Ernst und Anmut, Sammlung und Weihe, Strenge und Einfachheit ergreifen sofort die Seele des Beschauers. Aller überflüssige Prunk, alles Gleissen und Schimmern ist vermieden; aber auch puritanische Nüchternheit und Enge, um nicht zu sagen Kahlheit fehlt: ein echtes Gotteshaus von vollendeter und wuchsender Harmonie, ein Ausdruck des strengen Nordens!

Die Stadt wurde am 1. Okt. 1779 von dem schwedischen König Gustav III.

gegründet und mit Stapelrecht und allen denkbaren Privilegien versehen. Trotzdem war in dem ersten halben Jahrhundert die Einwohnerzahl sehr schwach. Der eigentliche Aufschwung begann erst, als der Schotte Finlayson 1820 hier eine Baumwollmanufaktur anlegte, der bald manche andere Industriezweige sich zugesellten. Heute ist in Tampere vornehmlich die Textilindustrie Finnlands zusammengezogen; mehr als 50 % des gesamten finnischen Erzeugungswertes werden hier produziert, bei der Baumwollindustrie sind es 60 %, bei der Schuhindustrie, die hier ihre stärkste Konzentration hat, sogar 70 %. Damit in unmittelbarem Zusammenhange steht die grosse Leder- und Gummi-Industrie der Stadt, die zugleich Finnlands zwei Lokomotivfabriken beherbergt. Ausser der Wasser- gibt's auch Dampf-

kraft, die besonders in Zeiten niedrigen Wasserstandes in Anspruch genommen wird zur Verteilung elektrischer Energie. Das 1934 fertiggestellte Elektrizitätswerk der Stadt ist ein Muster an modernster Ausnutzung jedes Tropfen Wassers, an Sauberkeit und Schönheit der Anlage.

Die Umgebung der Stadt ist eine der lieblichsten Finnlands. Besonders empfehlenswert ist eine Dampferfahrt auf dem grossen **Näsijärvi** nach **Ruovesi** und dem Endpunkt **Virrat**. Es dürfte wohl kaum etwas Schöneres und Genussreichereres geben als diese 8—9 stündige Wasserfahrt, die zuerst über die nach Norden sich langsam vermindernde Breite des **Näsijärvi** durch die **Murole-Schleuse** in ganz enge Wasser hineinführt, wo in geruhssamer Fahrt der Dampfer sich bald durch ganz schmale Sunde und Furten, bald wieder durch tiefe Buchten und kaum übersehbares Inselgewirr hindurchwinden muss. Gute Verpflegung und bequeme Kabinen zum Uebernachten gibt es an Bord. — Von **Virrat** kann die Reise mit Auto entweder direkt nach **Vasa** oder bis **Alavus** und von da mit der Bahn nach **Vasa** fortgesetzt werden. — Westwärts lohnt sich ein Abstecher nach dem 16 km entfernt gelegenen Industrieort **Nokia** mit seiner gleichfalls in den Dienst der Industrie eingespannten Schnelle **Emäkoski**, deren grossartige Anlage am

besten vom Berge **Kullanvuori** zu geniessen ist. Von dort kann man mit Auto weiter nach **Ikaalinen**, einem ruhigen und billigen Aufenthaltsort für Erholungsurlauber in finnischer Ruhe, Luft, Wasser und Sommerdämmernacht; oder auch von Nokia nach Südwesten zur Sommerfrische **Ryömälä**, die ein Ziel für Ausflügler aus der Stadt ist, das sich grosser Vorliebe erfreut. Nach Norden findet sich ein gleiches Erholungs- und Ausflugsziel: **Aunesilta** am Eingange des fast 10 km langen, dem deutschen Wesertal gleichenden **Paarlahti**, mit dem herrlichen Erholungsheim **Koivuniemmi**. — Das Bekannteste ist jedoch **Kangasala** im Osten in seinem bezaubernden Kranz von Seen, Wäldern und Höhen. Auf der Fahrt dorthin passieren wir in **Messukylä** die älteste, jetzt nicht mehr benutzte, schon im 14. Jahrhundert erbaute Kirche des Tavastlandes mit dem klar ausgeprägten Hakenkreuzsymbol, aus Sonnenrad und anderen nordischen Runen erstanden. Im Kirchdorfe Kangasala selbst locken der Kirchenharju, der **Ukkijärvi**, vor allem der weite **Roine-See** zu längerem Verweilen. Die Autofahrt geht weiter über den **Kaivanto-Kanal** nach **Vehoniemi**, dem Glanzpunkte der ganzen Gegend, mit Hotel und Aussichtsturm, von dem der Blick schweift über Schären, Wälder, Wasser, Buchten, versteckte Siedlungen, winzige Boote, in Wolken, Unendlichkeit und in

Fernen sich verlierend und eins werdend mit Himmel und Horizont. Finnische Weite und Einsamkeit, helle, weisse Sommernächte, raunende Waldesgipfel, silbrige Wasser und verblauende Fernen: das ist der Zauber Vehoniemis, der nicht beschrieben, sondern nur erlebt werden kann.

Schliesslich sei noch hingewiesen auf Ausflüge nach **Pälkäne**, **Orivesi** und dem Naturschutzpark **Aulanko** mit dem **Karlsberg** bei der Stadt **Hämeenlinna**, alle über Kangasala zu erreichen.



**GUMMIREPARATURWERKSTATT
TAMPERE**

Hämeenkatu 29. Tel. 2388 & 2458.

*Älteste und grösste Gummirepara-
turwerkstätte am Platze.*

E m p f i e h l t s i c h !

Besuchszeiten der Museen, Sammlungen u. s. w.

Aussichtsturm a. d. Pyynikki: geöffn. von 9 Uhr bis zur Dunkelheit. Zutritt: Aufzug 2 M, zu Fuss 1 M. Kinder die Hälfte.

Wasserturm in Kaupinoja: geöffn. 10—22 im Sommer (Montags nicht.)
10—16 im Winter (Montags nicht.)
Aufstieg 1 M, Kinder die Hälfte.

Hämeen-Museo im Näsilinna: geöffn. 10—19, Sonntags 10—14. Eintritt 2 M.

Kunstmuseum (Taidemuseo): geöffn. 11—13. Eintritt werktags 5 M, sonntags 2 M.

Sammlungen der Hiekkastiftg. (Kustaa Hiekan kokoelmat): geöffn. am ersten Sonntag im Monat, (ausser, wenn dieser Sonntag ein gesetzlicher Feiertag ist.)
Eintritt 2 M., Katalog 1 M.

Stadtbibliothek (Kirjastotalo): geöffn. werktags 11—20. Frei.

Dom: Schlüssel beim Küster, Viinikan-
katu 8. Eintritt 50 penniä pro Person.



Luftkurort Ryömälä in Mouhijärvi.

RYÖMÄLÄ **in MOUHIJÄRVI**

Ausflugs-und Luftkurort
35 km von Tampere.

Heim

für kürzeren und
längeren Aufenthalt und
Luftwechsel.

Hohe und sonnige Lage.
Liegehalle.
Gutes Schigelände.
Heizbare Zimmer.
Gute Verpflegung.
Hausmannskost mit
Fisch und Gemüse.
Mässige Preise.

Die Wirtin: Frau A. LAITAKARI.

Post & Telephon: MOUHIJÄRVI, RYÖMÄLÄ.

In der Stadt Tampere stehn dem Touristen zur Verfügung an

H O T E L S:

Tammer: am Tammerkoski, erstklassiges Haus. Man spricht deutsch, engl., franz. Tel. 5380.

Tampere: an der Hämeenkatu 5 Min. vom Bahnhof. Tel. 4974; (engl., schwedisch.)

Emmaus: direkt gegenüber dem Bahnhofs; Christliches Hospiz. Tel. 4053, 4274.

R E S T A U R A N T S (mit vollständigem Alkohol-Ausschank:):

Das Restaurant des Hotels Tammer.

Theaterrestaurant: erstklassig, mit kühler Terrasse am Tammerkoski. Tel. 3883.

Työväen-Ravintola, Hallitusk. 19.

Tuotanto: Hämeenkatu 26. Tel. 4215.

Voima: Hämeenkatu 10. Tel. 2072.

Rosendahl: am Pyynikki; Tel. 4711.

C A F É'S:

Pyynikki-Café, am Pyynikki-Aussichtsturm. Tel. 3247.

Die vielen Cafés von Tuotanto, Brander und Voima in der Stadt.

POST und TELEGRAPH:

Tel. 5260. Hämeenkatu 13.

BANKEN:

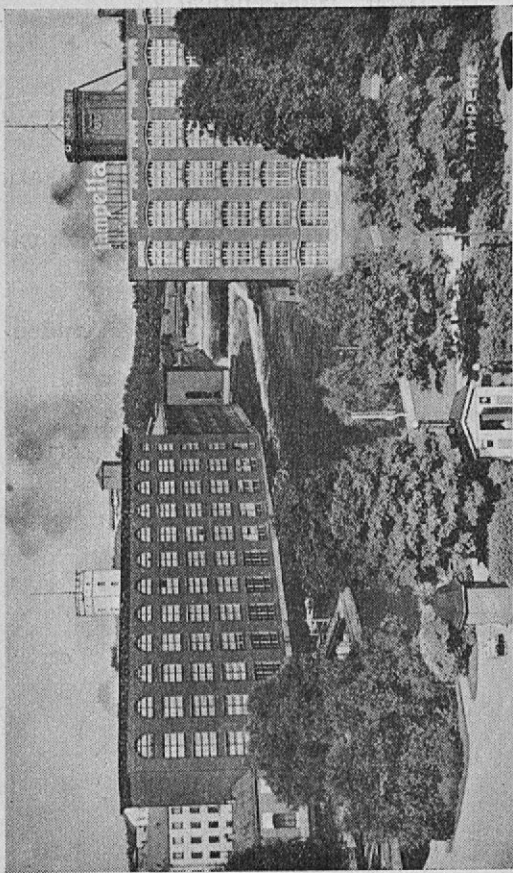
Helsingfors Aktiebank: Hämeenkatu
29. Tel. 4905, 4940.

Kansallis-Osake-Pankki: Hämeenkatu
22. Tel. 5400.

Nordiska Föreningsbanken: Kauppa-
katu 10. Tel. 3527.

**REISEBUREAU und Fremden-
führer:**

Sampo: Kauppatori 1; Tel. 3263, wo
gerne alle weiteren Auskünfte, auch
in kommerzieller Beziehung, erteilt
werden.



Aussicht vom Hotel Tammer über den Tammerkoski.

V E R K E H R .

I. STAATSBAHN.

Vom neuen Bahnhofe gehen 3 Linien aus:

- a) nach Süden: Helsinki (Helsingfors)
2 Schnellzüge (zwischen 4—5 und 14—15 Uhr)
Sonntags ein weiterer Schnellzug nach 18 Uhr.
4 Personenzüge
6 Lokalzüge bis Toijala (Anschl. nach Turku (Åbo)
und Riihimäki (Anschl. nach Viipuri (Viborg)
- b) nach Norden: Vasa und Tornio (Lapp-land).
1 Nachtschnellzug mit Schlafwagen (gegen 1 Uhr nachts)
3 Tageszüge
7—9 Lokalzüge bis Orivesi und Mänttä.
- c) nach Westen: Pori (Björneborg) und Rauma.
3 durchgehende Züge
5—6 Lokalzüge bis Siuro und Tyrvää.

II. OMNIBUSVERKEHR.

a) Fernomnibuslinien.

- I. nach Osten und Süden: Vehoniemi, Aulanko—Karlberg, Helsinki (Helsingfors) Lahti, Jyväskylä u.a.O.
Abfahrt vom **Itäinen kaukolinja-auto-asema** (russ. Kirche - Tel. 2886)

II. nach Westen: Pori, Ikaalinen, Mouhijärvi, Forssa, Turku.

Abfahrt vom **Läntinen kaukolinja-autoasema** (Pyynikintori - Tel. 2898)

b) **Lokalverkehr in die nähere Umgebung (ab Markt).**

I. nach Osten: Messukylä, **Kangasala**, Härmälä (Flugfeld) u.a.O.

II. nach Westen: Lielähti, Epilä, **Nokia**.

c) **Innenstadtverkehr.** 3 Linien, rotbraune Farbe.

1. Petsamo—Pyynikki (berührt Bahnhof, Markt—Pyynikki)

2. Lappi—Amuri (berührt Bahnhof, Markt Näsijärvi — Hafen)

3. Tammela—Rajaportti (berührt Hotel Tammer, Dom, Markt, Näsijärvi)

III. DAMPFERVERKEHR.

a) auf dem **Näsi-See**: nach Virrat täglich: S/S "Tarjanne" und "Pohjola" (cf. Anzeige)

nach Kuru: S/S "Kuru" und "Vankavesi"

nach verschiedenen lokalen Plätzen: eine Reihe kleinerer Dampfer.

b) auf dem **Pyhä-See**: nach Vesilahti (sehr schöne Fahrt): S/S "Alho"
nach Viikinsaari und anderen lokalen Plätzen: kleinere Lokaldampfboote.

K O N S U L A T E .

- a) Deutsches Vizekonsulat: W. Erkelenz, Verkatehtaankatu 4. Tel. 2173
- b) Englisches Vicekonsulat: W. Cooke, Lapinniemi. Tel. 3545
- c) Estnisches Vizekonsulat: Frau R. Salmelin, Koulukatu 11. Tel. 2153
- d) Lettisches Vizekonsulat: S. A. Nylund, Kauppakatu 14 A. Tel. 3027
- e) Polnisches Vizekonsulat: A. T. Nikander, Lokomo. Tel. 3503.
- f) Schwedisches Vizekonsulat: G. Gyllenberg, Elianderinkatu. Tel. 3260

Ä R Z T E .

Siehe im Telephonkatalog unter "Lääkärit"

P O L I Z E I V E R W A L T U N G .

Im Rathause, Eingang Kauppakatu . 1
Tel. 2701 — 05

Passamt: offen von 9—15 Uhr

Ihr Auto

braucht dann und wann
eine **Justierung!**

Wenden
Sie sich
an uns!

In unserem
Autohaus
haben wir
tatsäch-
lich alles,
was von
einer mo-
dernen



Unser Autohaus nahe der russ. Kirche.

*Bedienungsstation verlangt
werden kann.*

- Vollständige Reparaturwerkstätte.
- Moderne Garagen mit Tank.
- Werkstätte für Herstellung von
Zubehör- und Ersatzteilen.
- Autohilfs- und Abschleppdienst.

Nochmals: WENDEN SIE SICH AN UNS! ●

oy. Auto-Tarvike ab.

TAMPERE ● Fernsprecher: 2981 – 2985



Oy. Tirkkosen Seuraajat

ggrdt. 1869.

Tampere
Kauppakatu 6

Tel. 3680 & 4301

● *Manufaktur-, Trikot-
und Kurzwarenhaus.*

Grösstes und reichhaltigstes am Platze.

TURISTEN-VEREIN in FINNLAND.

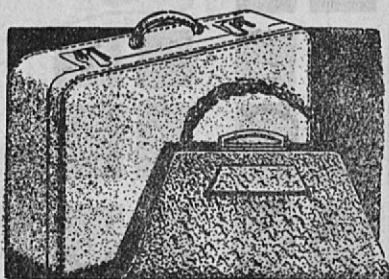
Abteilung TAMPERE -

Vertreten durch das

Reisebüro "SAMPO"

Markt 1.

Fernspr. 3263



Turisten!

Kaufen und erneuern

Sie in Tampere billig die Industrieerzeugnisse der Stadt, als da sind:

**Reiseeffekten, Handtaschen,
Lederhandschuhe,
Lederanzüge u.a.m.**

bei

O/Y

P Y Ö R Ä

Fabrik und Hauptgeschäft:

PUUTARHAKATU 8.

Leder- und Reiseeffektengeschäft:

KAUPPAKATU 4.

*Turisten &
Besucher der Stadt!*

Berücksichtigen Sie
die Einkehrstätten und
Geschäfte, die Sie hier
angezeigt finden!

Sie werden zufrieden
sein!

Gute Abzüge.

Geglückte Bilder.

Photohaus N. Rasmussen

T a m p e r e

Hämeenkatu 18

*Eine Tasse Kaffee
mit
gutem Butterbrot*

wirkt auf der Reise
sehr erfrischend.

Turisten!

Benutzen Sie die

**Bahnhofswirtschaft
Tampere**

Tag und Nacht geöffnet.

TURISTEN.

In Tampere

wird Ihr Wagen, besonders

Ihr FORDAUTO,

fachmännisch repariert und
justiert bei der

**AUTOKAUPPA O.Y:n
KORJAAMO**

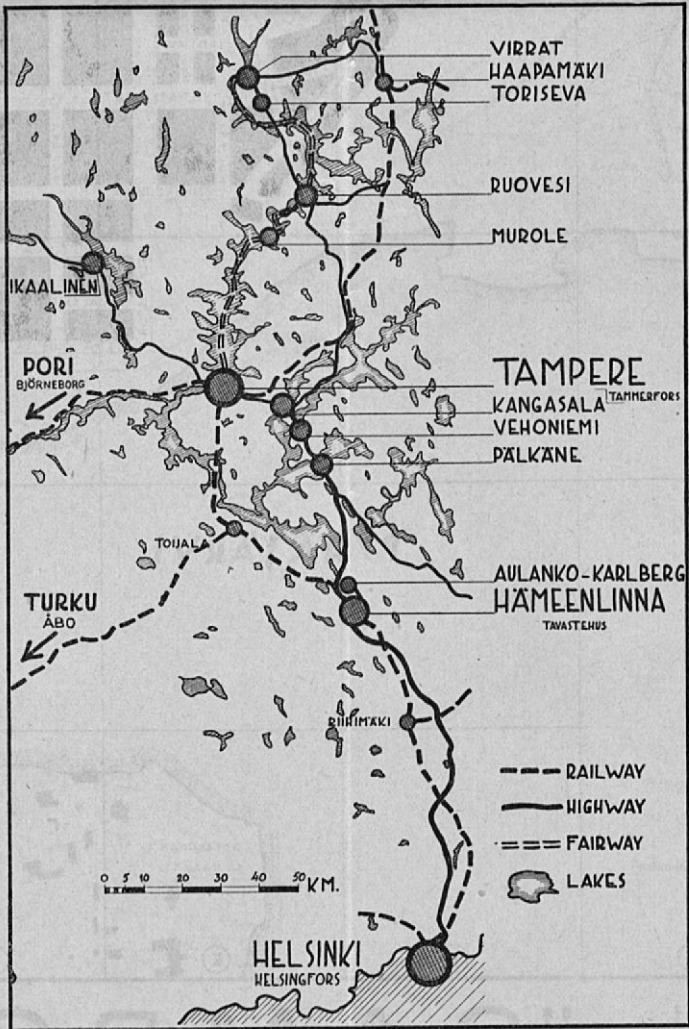
HALLITUSKATU 11

Tel. 3370 & 2282

Hilfs- und Abschleppwagen

stets zu Diensten.

Tel. ausserhalb der Arbeits-
zeit 2273.



Tampereen Kirjakauppa

Oy.

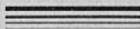
(Buchhandlung Tampere)

H ä m e e n k a t u 2 7 .

Fernspr.

2136 4303

Buch- und
Papierhandlung



Pyynikki's
Stern-
Biere
(Tähti-Olut)

sind die beliebtesten
Biersorten
in FINNLAND!

FRAGEN SIE
ÜBERALL
DARNACH!

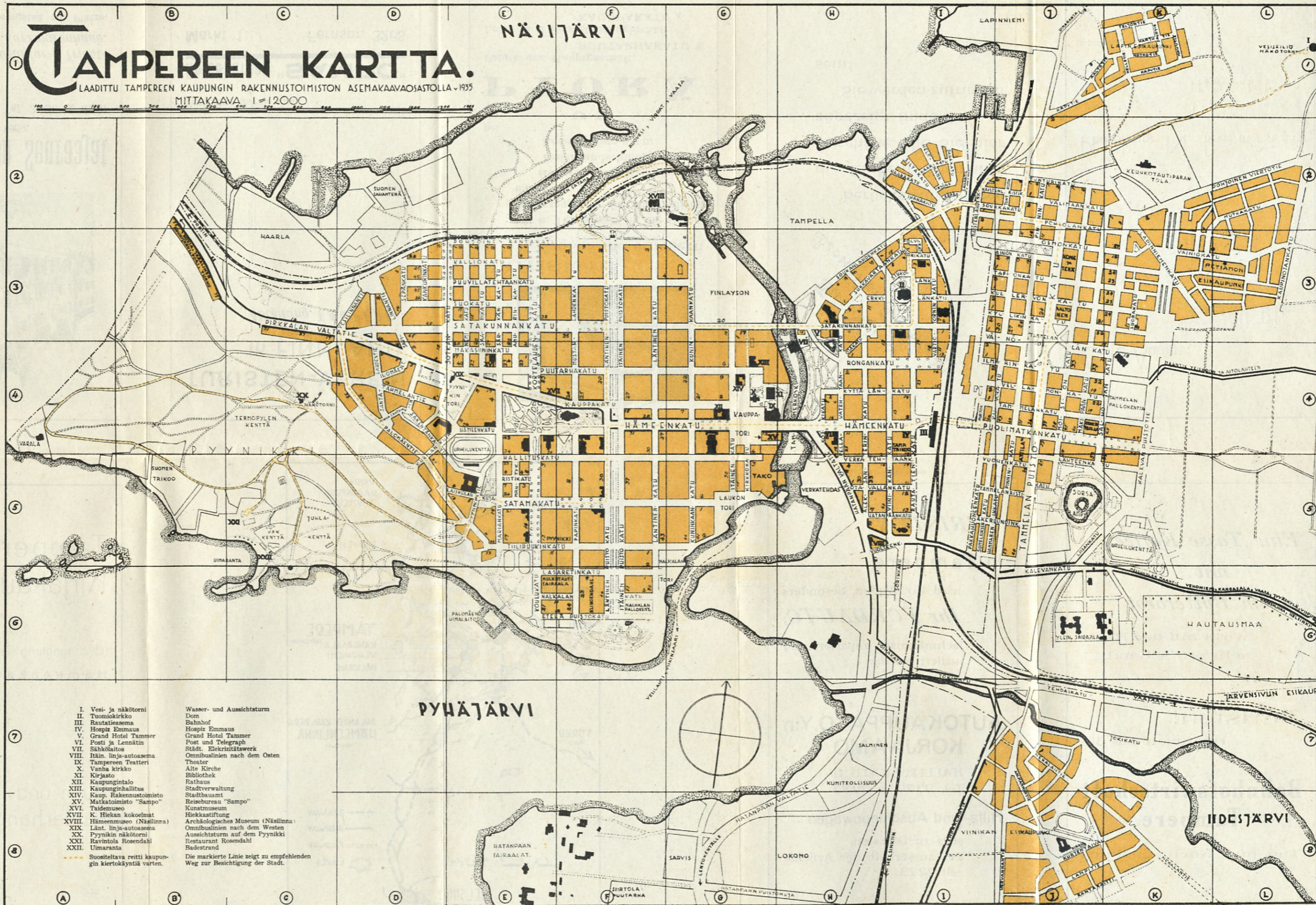
Speisesäle des
Gewerkschaftshauses
in Tampere.

Hallituskatu 19
(Työväentalo)

Empfehlen erstklassige
Speisen.

Erstklassiges Ausschank-
recht- Drittklassige Preise.

Jeden Abend
Unterhaltungsmusk.



Unbedingt besuchen
in Tampere
müssen Sie die

CAFÉ'S BRANDER

Kauppak. 16 & Hatanpäänvaltat. 16.

Sie sind für die Touristen Oasen,
wo sie sich mit Branders Kaffee
und leckerem Gebäck erfrischen.

*Regelmässige
Dampferverbindungen*

von HELSINGFORS nach:

Stettin
Lübeck
Kopenhagen
Hull
Antwerpen
Stockholm
Reval
Danzig

Vor Antritt Ihrer Reise gehen Sie zum Bureau der F.Å.A. und erkundigen sich nach den passendsten und bequemsten Dampferverbindungen.

Bedienen Sie sich der modernen und bequemen Verbindungen der F.Å.A.

Broschüren und Fahrpläne gratis.

Finska Ångfartygs Aktiebolaget

(Finnländische Dampfschiffahrts A.G.)

Helsingfors

Südl. Magazinstr. 4.