

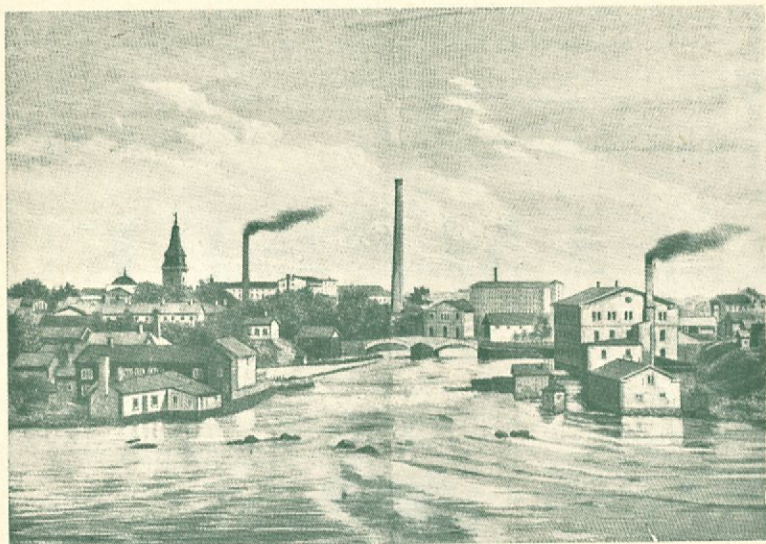
**TAMPERE**



# TAMPERE



TAMPEREEN KAUPUNGIN  
MATKAILUTOIMIKUNTA



Tammerkoski viime vuosisadalla.

## TAMPERE ENNEN JA NYT

Tampereelle tulevan matkailijan päähuomio kiintyy luonnollisesti ensi sijassa nykyiseen Tampereeseen, sen elämään ja oloihin, siihen mitä nykyisessä kaupungissa on nähtävää ja kuultavaa. Mutta jokaisella paikkakunnalla on myöskin historiansa, ja tämän historian vaillainainenkin tunteminen on aina omiaan lisäämään kiinnostusta paikkakuntaan ja viihtymistä siellä. On heti poistettava se harhaluulo, ettei verraten nuorella Tampereen kaupungilla, joka on vasta vähän yli puolentoista vuosisadan vanha, olisi »oikeaa» historiaa. Tällä seudulla ei tosin ole erin vanhaa »suurten tapausten» historiaa, mutta kansanhistoriaa sillä on yhtä vanhaa, arvokasta ja vaiherikasta kuin millä muulla seudulla hyvänsä, ja sen kaupunkikauden historia on merkillisempi kuin useimpain muiden Suomen kaupunkien.

Nykyisen Suur-Tampereen alue on pienen pitäjän laajuinen. Täältä seudulta on saatu asutusta todistavia muinaislöytöjä jo varhaisilta esihistoriallisilta aikakausilta. Tammerkoskelle asettunut suomalainen väki sai pääasiallisen toimentulonsa joka taholla leviävään laajain erämaiden riistarikkaudesta sekä verottamalla erämaissa kierteleviä lappalaisia, joista Tampereen seuduilla on lukuisia muistoja, lähinnä Tampereen oma *Lapinniemi*. Tammerkoskella on kaikesta päättäen esihistoriallisella ajalla ollut erämaiden huomattava kauppapaikka, jonka muistona on pidettävä täältä löydettyä arapialaista hopearahaa ja Tampereen *Varkaan-*

lahden nimeä, nimi kun varmaan on johtunut täälläkin muinoin majailleista »varjakoista» (kauppias-viikingistä). Tammerkoskenkin asukkaat ovat kuuluneet niihin mainehikkaisiin »pirkkalaisiin», jotka vielä varhaisellakin historiallisella ajalla retkeilivät Perä-Pohjan perukoilla saakka jättäen sinne, esim. Oulujoelle, Tammerkosken seudun paikannimiä. Eivät suotta komeat pirkkalaispatsaat ole kaunistamassa Hämeensiltaa Tampereella!

Tammerkosken muinainen kansa oli tavoiltaan ja uskomuksiltaan kalevalaista kansaa. Tuskinpa monellakaan Suomen seudulla on niin paljon kalevalaisia muistoja kuin tällä *Kalevankankaan* harjumaalla. Onpa Tammerkosken kylässä vielä kauan historiallisiinakin aikoina elänyt *Vainisen* mahtisuku, jonka nimi on yhdistettävissä kalevalaiseen *Väinä*-nimeen. Kristityn ajan tullessa pyrittiin uutta uskoa juurruttamaan erityisesti tällekin huomattavalle liikenneseudulle, jossa siitä on muistuttamassa *Messukylän vanha kirkko*. Tampereelta on vain muutaman minuutin autotkatka tälle unohdetulle, mutta tunnelmalliselle 1300-luvun kivikirkolle.

Muinaisuudesta myöhäisiin historiallisiin aikoihin saakka on kestänyt Tampereen seudun kyläkautta. Sen kuluessa tämän asuman vainiot, niityt ja kaskimaat levisivät varsinkin kosken itäpuolella. Kosken läntisellä rannalla oli itse suuri *Tammerkosken* eli *Kosken kylä*, jonka ympärille oli syntynyt lukuisia pienempiä taloasumia: kosken länsipuolella *Laiskoila* ja *Pyynikki* sekä itäpuolella heti sillan korvassa *Kyttälä* ja siitä kappaleen matkaa pohjoiseen *Erkkilä* (nyk. Paloaseman kohdalla) ynnä siitä itään oleva *Siukoila*, joiden nimet ovat säilyneet Kyttälän kaupunginosan ja sen katujen nimissä. Tammerkosken kyläkuntaan luettavia olivat myöskin *Otavalan* ja *Viinikan* asumat Iidesjärvestä Tammerkosken alapuolelle juoksevan joen varrella.

Tammerkosken seudun viimeinen maalaisaika oli kartano kautta. Ruotsi-Suomen mahtavuuden aikana aateliset suurtilalliset muodostivat Tammerkosken kylästä *Tammerkosken kartanon*. Sen päärakennus on sijainnut kosken rannalla teatteritalon kohdalla; kertomusten mukaan olisi kartanon kivikellari Tampereen vanhan kirkon kivijalkana. Sillalta kartanon pohjoispään ohi länteen kulkevasta maantiestä tuli myöhemmin Tampereen kaupungin pääkatu, *Kauppakatu*.

Tampereen kaupungin historiaan on kuitenkin enemmän vaikuttanut toinen paikkakunnan kartano, *Pyhäjärven* rannalla sijainnut *Hatanpään kartano*, jonka alaiseksi joutui melkein koko Tammerkosken kyläkunta. Tämän kartanon omistajat ovat

(Jatkoa siv. 22)

Kaupungin perustaja  
kuningas Kustaa III.





Vanhaa ja uutta Tamperetta: Kauppakatu Kauppatorille ja Vanhalle kirkolle päin.

Talvinen Tammerkoski. Taustalla Tampereen Verkatehdas.

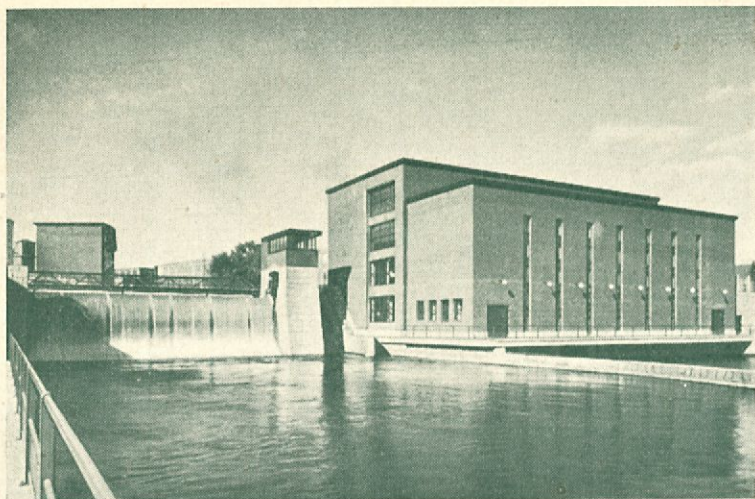




Pyynikintorin uudenaikaisia asuntotaloja. Keskellä on puolikunnallisen asuntoyhtymän 100-huoneistoinen rakennus.

Tammerkosken rautatiesilta Poriin johtavalla radalla. Etualalla saarella Näsijärven Purjehdusseuran rakennus.





Kaupungin sähkölaitoksen vuonna 1933 valmistunut vesivoima-asema Tammerkosken keskiputouksessa. Turpiinen teho n. 12000 hv. Rakennuskustannukset noin 25 milj. mk.



Hyvät tiet johtavat Tampereelle: Kuvassamme on Hatanpäänvaltatie.

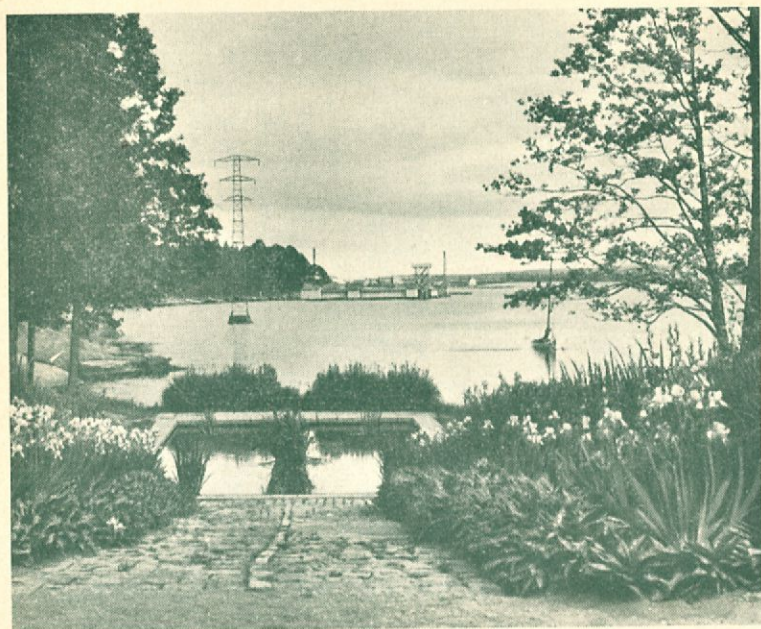




Tampereen keskustaa: Hämeenkatu ja Hämeensilta sekä kosken keskisuvanto.

Hämeenpuisto, joka on nähtävyys sekä kesällä että talvella.

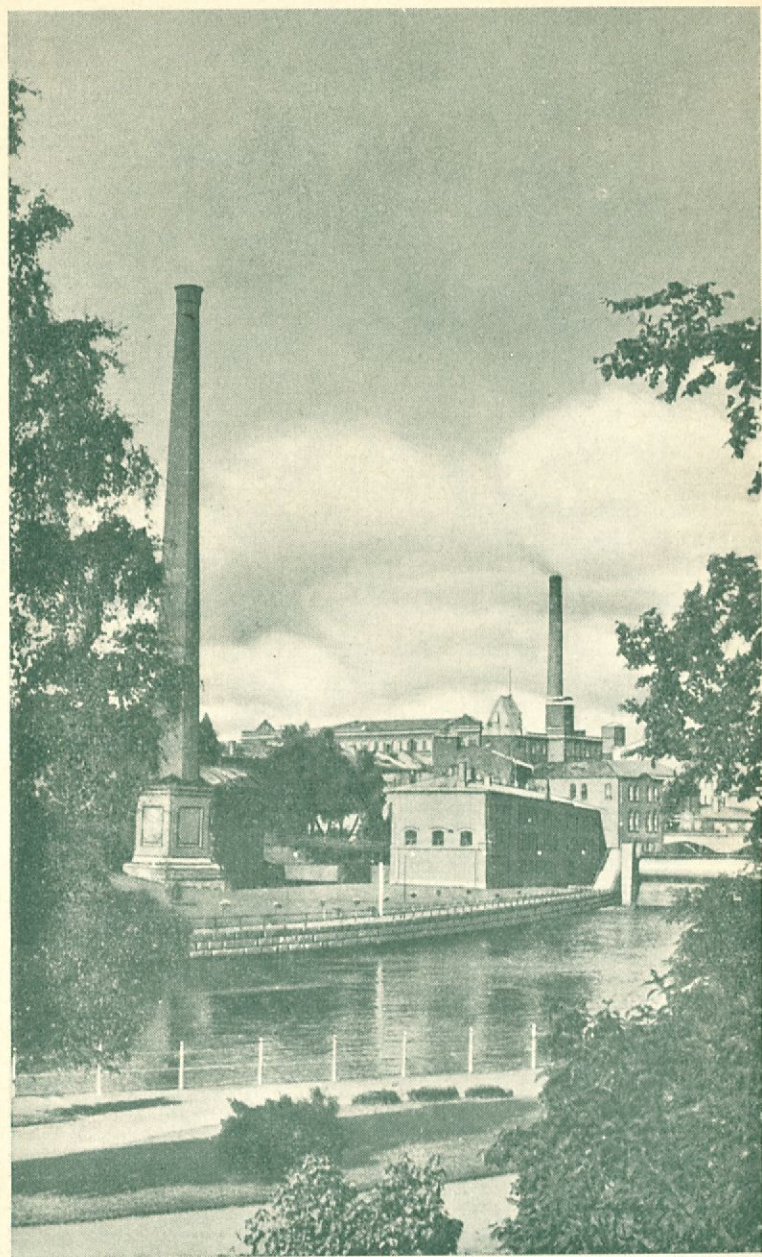




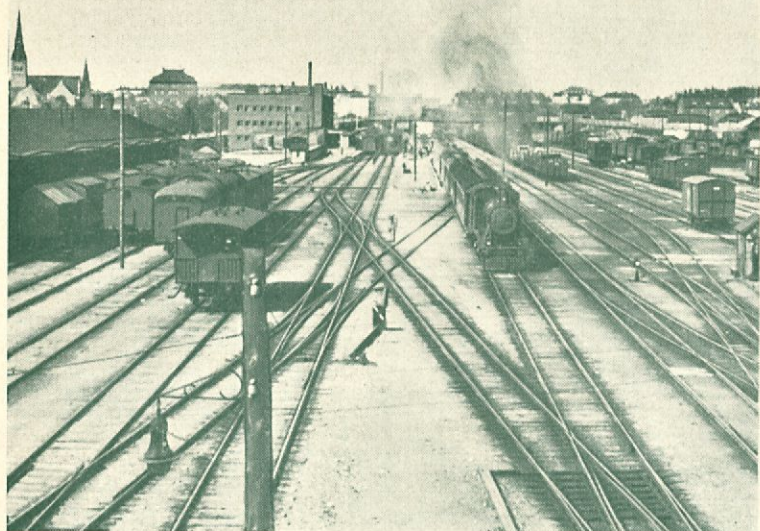
Tunnelmallinen nurkkaus Pyynikiltä, Pyhäjärven rannalla.



Hämeenkatu  
Aleksanterin  
kirkolta rau-  
tatieasemalle  
pään.

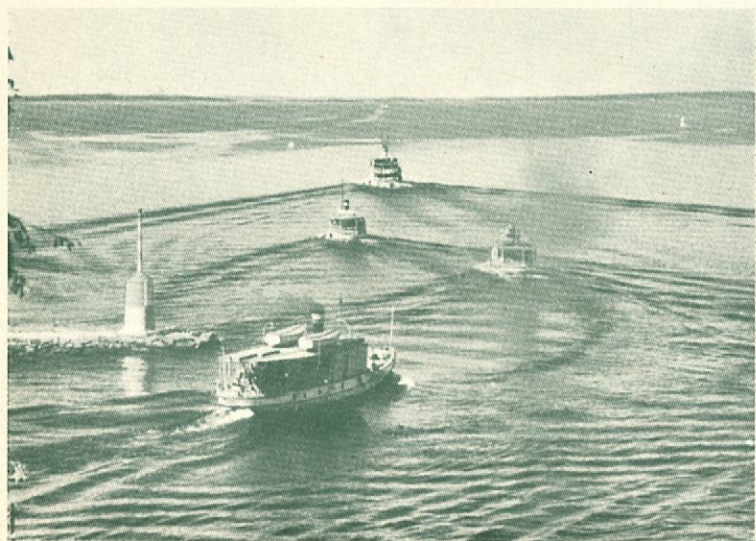


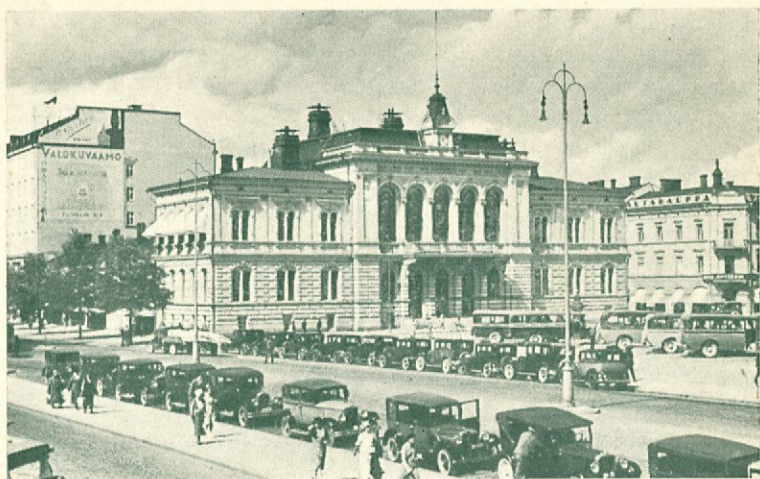
Työn ja sitä elävöittävän vehreyden näköaloja; kosken keskisuvanto, kunnallisia rakennuksia ja taaempana Finlaysonin tehdas.



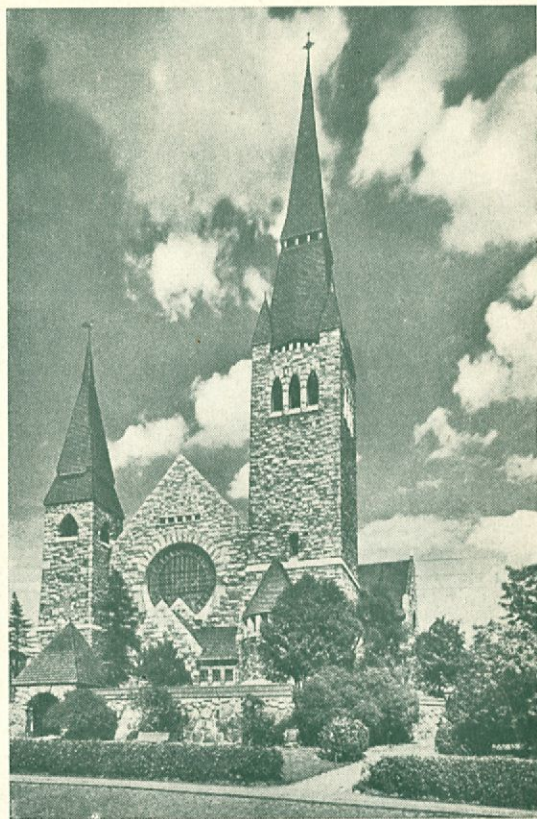
Tampere on tärkeä rautatiekeskus. Kaupunkiin pääsee maan kaikilta kulmilta. Pohjoiseen, etelään ja länteen vievät junat Tampereelta monenlaisia teollisuustuotteita.

Laivaliikenne on Tampereen vesillä vilkasta. Kaupungin kaksi satamaa välittää kahden suuren vesistön varrella asuvien tarpeita ja tuotteita.

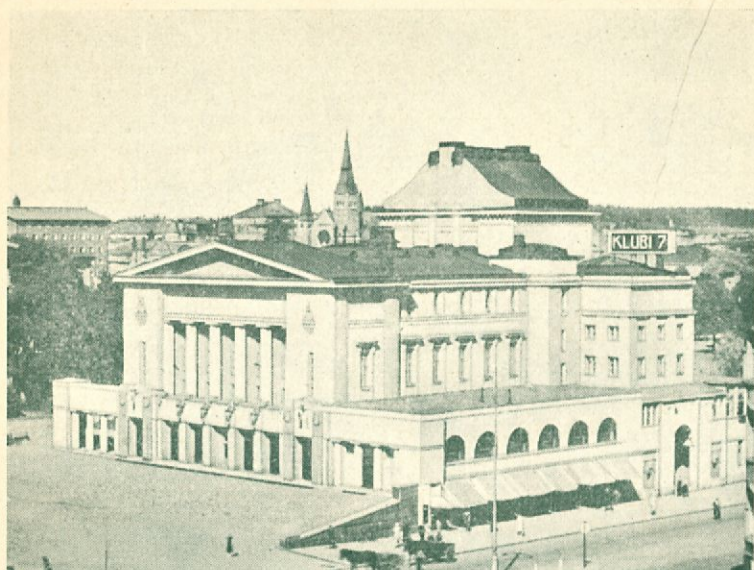




Tampereen kaupungintalossa sijaitsevat m. m. raastuvanoikeus, maistraatti ja poliisilaitos.



Tampereen Tuomiokirkko on rakennettu vuonna 1907 arkkitehti Sonckin piirustusten mukaan. Sisämaalaukset ovat Enckellin ja Simbergin työtä.



Tampereen Teatteri on tunnettu ja mainetta saanut taidelaitos.

Kohtaus teatterin esittämästä näytelmästä «Kustaa Vaasa».

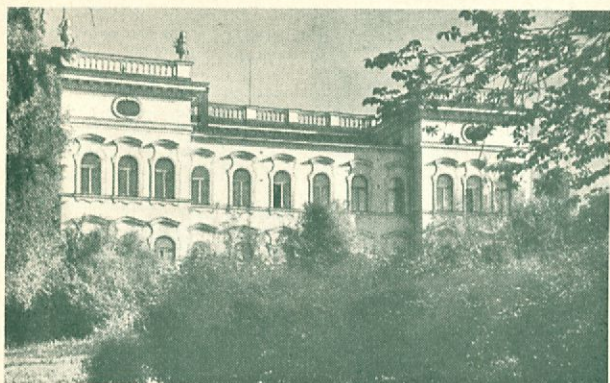




Tampereen Työväentalossa toimii arvonantoa nauttiva maan vanhin työväenteatteri ja paikallisten työväenjärjestöjen lisäksi m.m. S. Työväen Musiikkiliitto, Työväen Näyttämöiden liitto, S. Paperiteollisuudentyöntekijäin liitto ja S. Kutomateollisuustyöväen liitto.

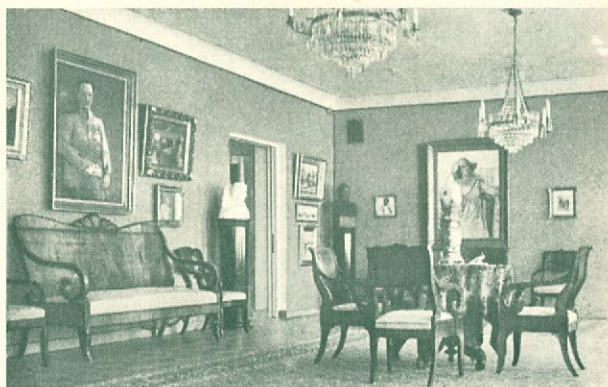
Alakuvassa kohtaus Tampereen Työväen Teatterin esittämästä näytelmästä »Verdunin ihme».



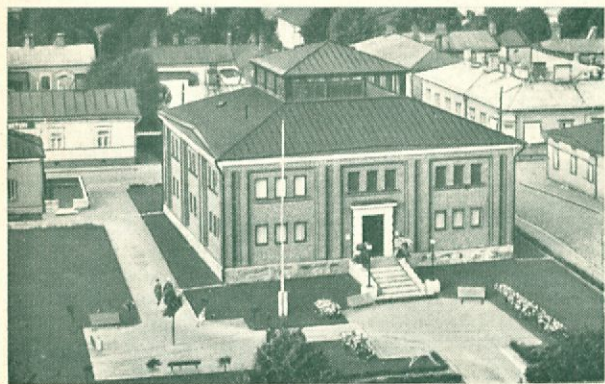


Hämeen Museo Nottbeckien aikoinaan asumassa Näsilin-  
nassa antaa valaisevan kuvan Hämeen historiasta.

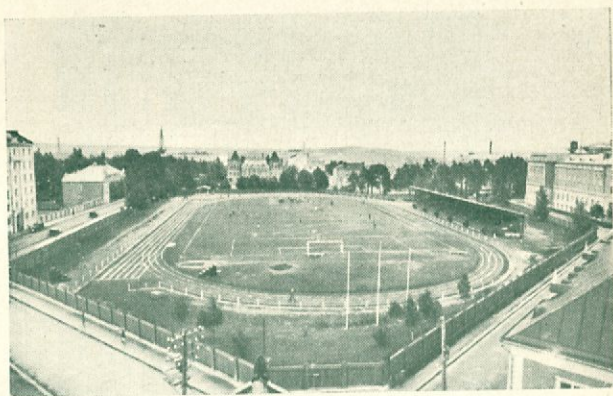
Kultaseppä  
Kustaa Hiekan  
monipuoliset  
taide- ja mui-  
naisesineko-  
koelmat herät-  
tävät katsojan  
huomion erikoi-  
suudellaan.



Arkkitehti Engelin alkujaan vilja-aitaksi piirtämä Tampe-  
reen Taidemuseo.







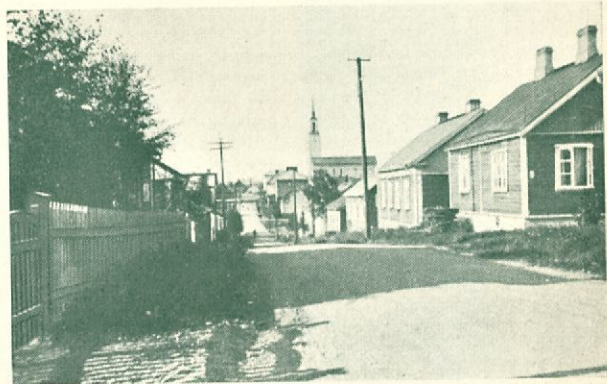
Urheiluharrastus on Tampereella hyvin vireätä. Kuvassa on Pyynikin urheilukenttä, jolla on käyty monta kovaa kansainvälistäkin kamppailua.



Omakotitaloja Petsamon kaupunginosassa.

Omakotirakennustoiminta kaupunkikunnan avustamana on nostanut lähes tuhat omakotitaloa Tampereelle.

Omakotitaloja Viinikan kaupunginosassa.

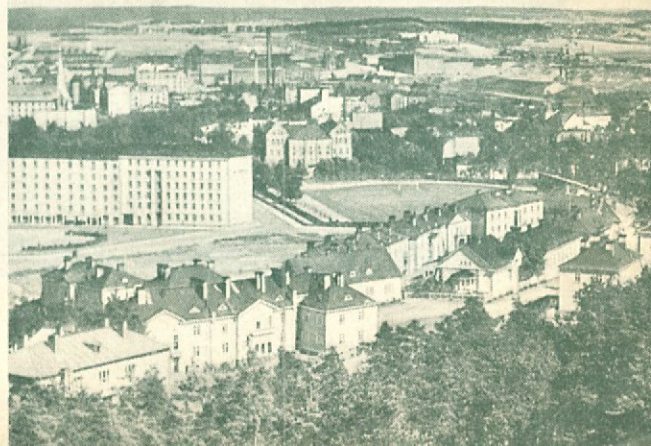
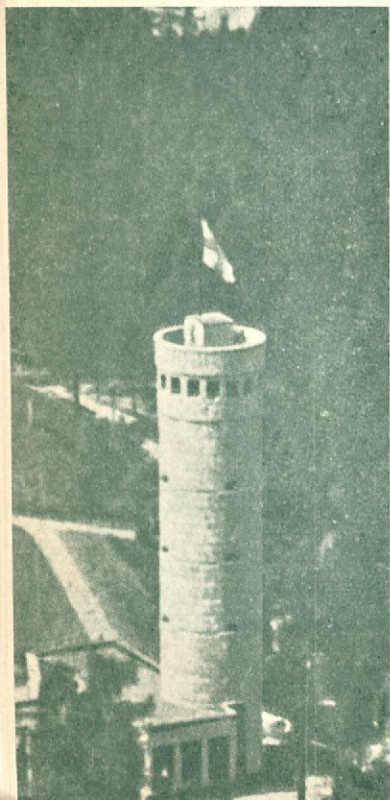




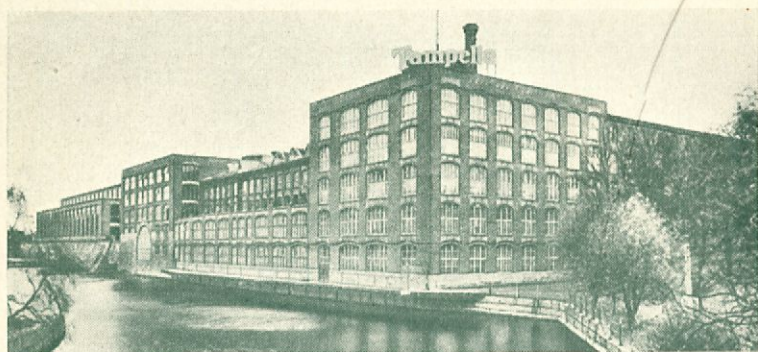
# PYYNIKKI

## TAMPEREEN HELMI

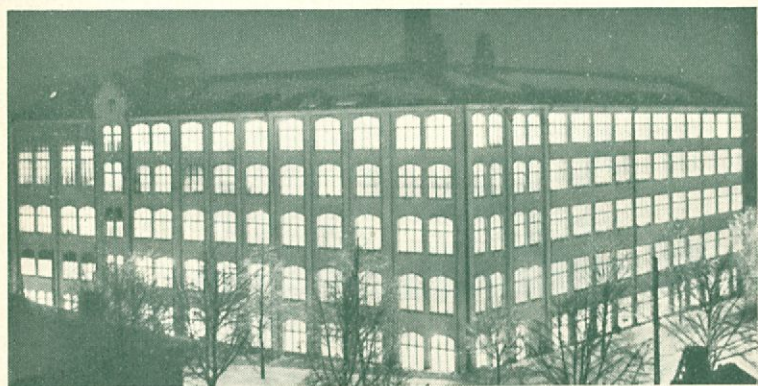
Pyynikin metsäinen harju on ollut jo muinaisina aikoina tunnettu. Oikealla alhaalla on näköala kaupungin yli, ylhäällä Pyynikin eteläpuolella oleva uimaranta, alhaalla Pyynikin korkea graniittinen näkötorni, ylhäällä oikealla näköala Pyhäjärvelle ja alhaalla harjun ikivanhaa solakkaa männikköä.



TAMPERE

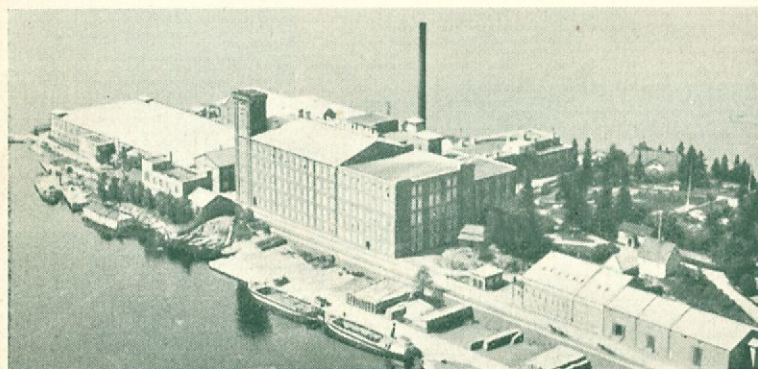


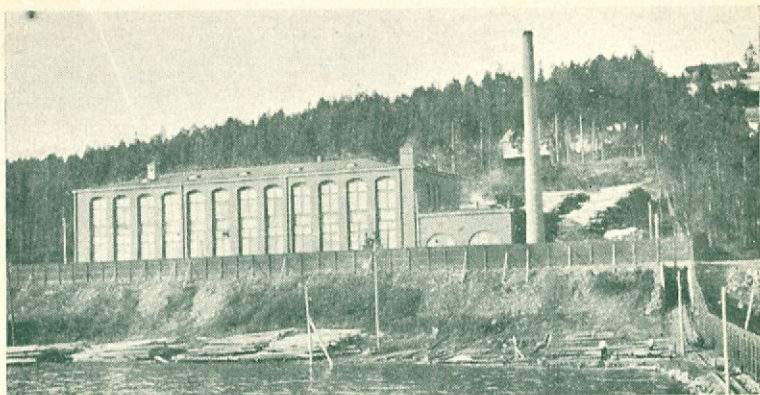
Tampereen Pellava- ja Rautateollisuus Oy:n tehdasarakennuksia.



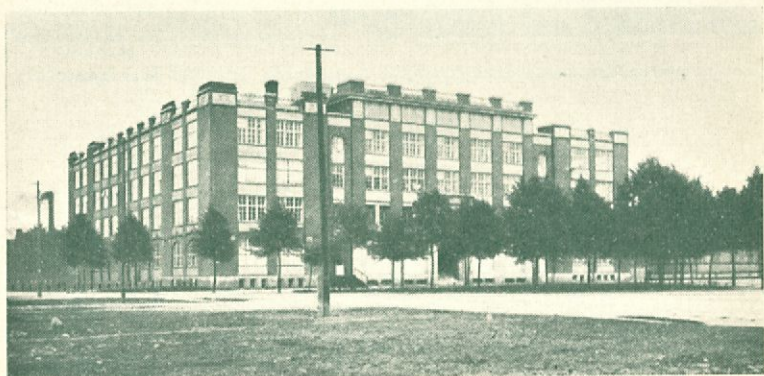
Stromen Triכון tehdas Satamakadun varrella.

Lapinniemen Puuvillatehdas.



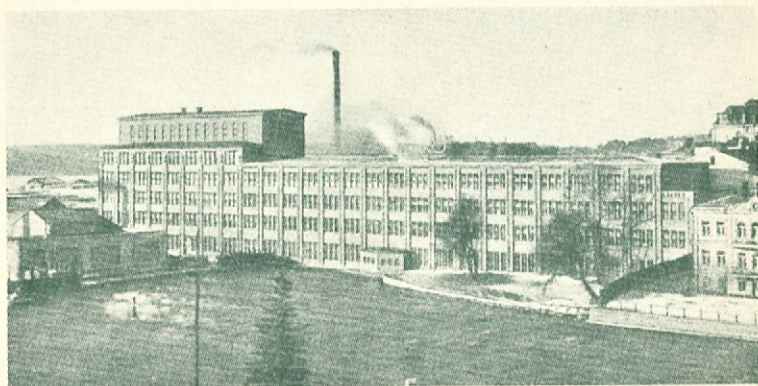


O.T.K:n tulitikkutehdas Santalahdessa.



Aaltosen kenkätehdas Tammelan torin pohjoisreunalla.

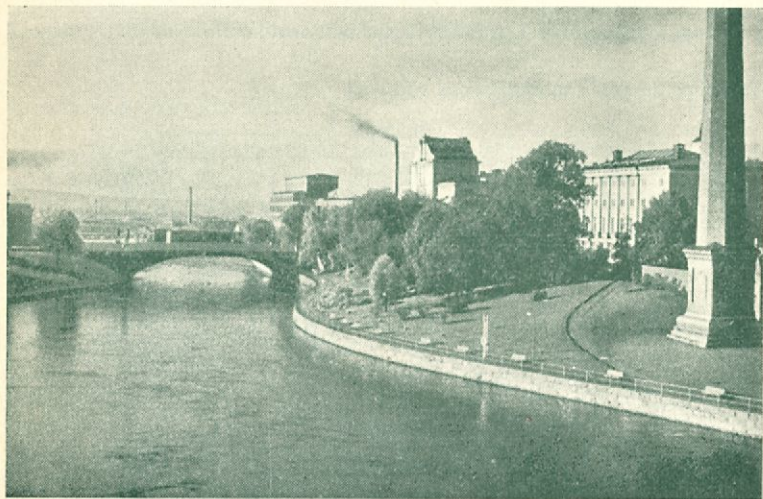
TAKO:n tehdas Tammerkosken rannalla.

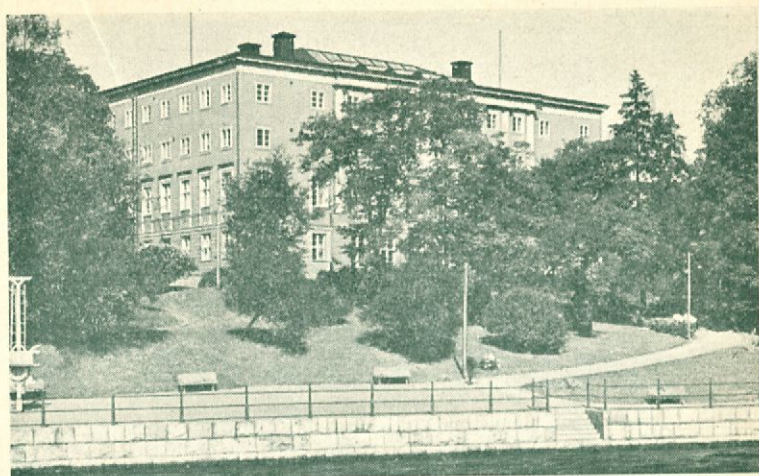




Kaupungin keskustaa: Hämeensilta, Tampereen Teatteri ja kirjastotalo.

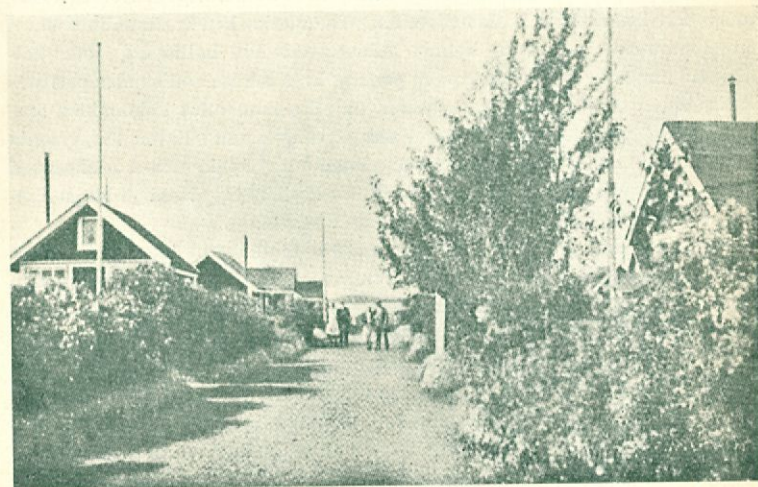
Koskipuisto Tammerkosken keskisuvannon länsipuolella.





Kirjastotalo Tammerkosken rannalla on kaupunginkirjaston ja työväenopiston tyyssijana ja on siinä kaupunginvaltuuston istuntosali.

Siirtolapuutarhatoiminnassa on Tampere ollut uranuurtaja. Maan ensimmäinen siirtolapuutarha perustettiin Tampereelle. Nykyisin on kaupungissa kolme siirtolapuutarhaa.





Hämeenlinnan sairaalaryhmän uusi rakennus, kirurginen, lasten ja sisätautien sairaala, joka valmistui vuonna 1935.

raivaattaneet suurimman osan Tampereen eteläpuolella näkyvistä laajoista vainioista, joiden halki rautatie etelästä tulee Tampereelle. Hämeenlinnan isäntä H. H. Boije perusti Otavalan keuruukoulun ja hyvästä korvauksesta luovutti kruunulle sen maa-alan, johon kuningas Kustaa III hänen tehokkaalla myötävaikutuksellaan 1779 perusti Tampereen kaupungin. Hämeenlinnan kartanossa vieraillessaan Lefrén-herrasväen uskonveli Paterson suunnitteli toisen uskonveljen Finlaysonin tulemistä Tammerkoskelle tehtaita perustamaan, niinkuin sitten kävikin.

Mutta Tampereen kaupungin ja sen teollisuuden oikea perustaja on ollut k o s k i — tuo historiallisesti ainoalaatuinen koski suuren nykyaikaisen kaupungin keskellä ja keskuksena, tuo muinoin runollisten rantalehtojen välissä hyrskyävä hurja koski, jossa ei enään hakemallakaan löydä alkuperäistä luontoa — sitä näyttävät vain syvät hiidenkirnut koskesta nostetuissa kivilonkareissa koskenpartailla. Tammerkosken ensimmäinen suuri muodonmuutos tapahtui keisari Aleksanteri I:n hallitessa, jota hallitsijaa kiinnostoi yhtä paljon kosken perkaus kuin tehdasteollisuuden perustaminen sen varrelle. Tammerkoskessa on aikoinaan ollut kokonainen saaristo, jonka viimeisiä jätteitä vielä näkee Satakunnan sillalta; Finlaysonin pumpulitehtaan ja Tampereen erioikeuksien antajain, keisarien Aleksanteri I:n ja II:n muistoa ikuistava *Kotkankallio* kosken yläpäässä ja laaja *Kehrusaari* sen alapäässä ovat keinotekoisia saaria.

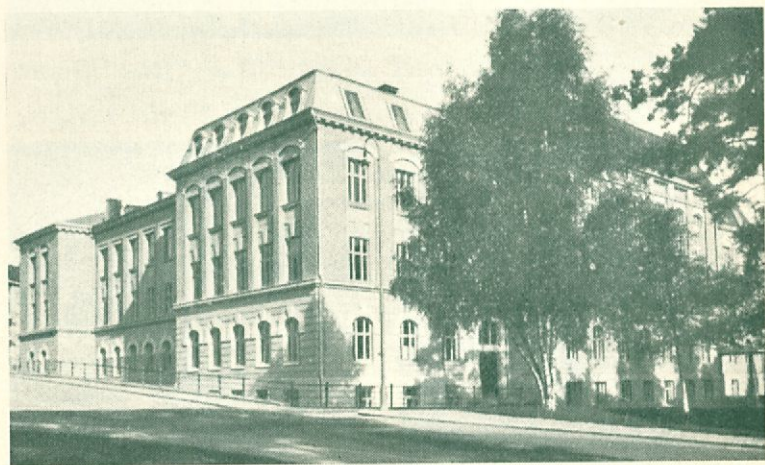
Tammerkoski on jo menettänyt paljon teollisia muistojaan. Varjo vain on *Frenckellin paperitehdaskin*, Tampereen tehtaista vanhin ja Suomen paperitehtaista aikoinaan suurin, jonka paikkaa korkea tehtaanpiippu yksin on jätetty osoittamaan. Mutta mitä koski aikain kuluessa on menettänyt, se on saanut runsaasti takaisin uusissa muodoissa: sen murtumatonta voimaa korostavissa mahtavissa vesivoimalaitoksissa, ylpeässä *Hämeensillassa*, kauneissa rantapuistoissa, hienoissa rakennuksissa, vesilintujen suvannoissa. Koski edelleenkin on kaupungin elämänsuoni ja suurin kaunistus.

(Jatkoo siv. 25.)



Tampereen Lyseon talo Pyynikintorin varrella on maan uudenaikaisin alallaan.

Tampereen Teknillisen Oppilaitoksen rakennus Pyynikillä.



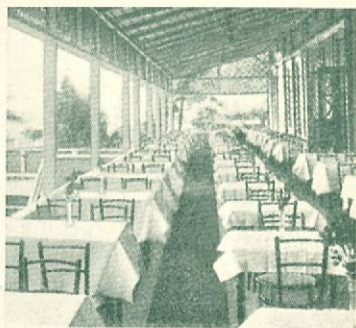
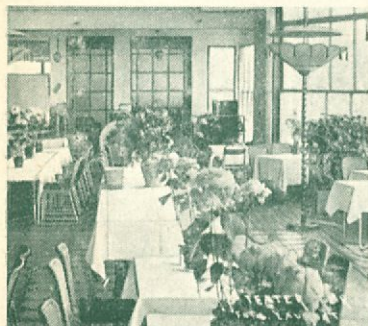


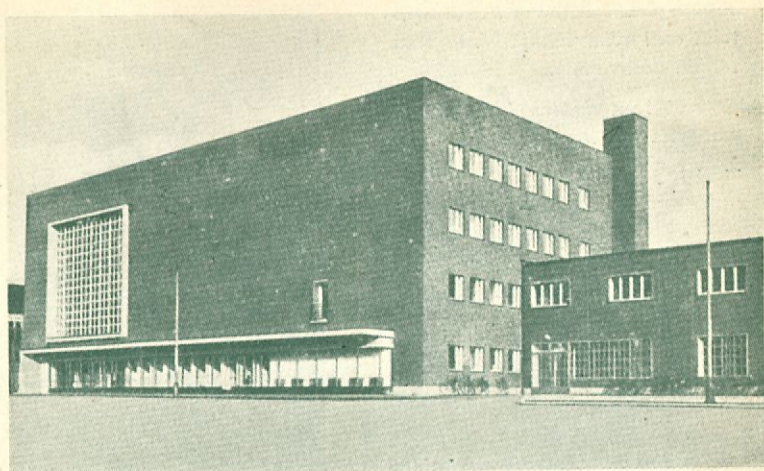


Tampereen Työväentalon suuri ravintola. Tilaa 500 henkilölle.



Kaupungin parhaimpina hotellina mainitaan Grand Hotel Tammer.  
Teatteriravintola. Pyynikin ulkoilmaravintola.





Tampereen uusi rautatieasema.

Kosken ja Tampereen merkillisin historiallinen nähtävyys on kuitenkin kosken yläpäässä sijaitseva *Finlaysonin puuvillatehdas*. Kun Kuninkaan-  
kadun päässä tulet tehtaalle aikoinaan hallituksen suosiosta lahjoitetulle  
laajalle alueelle, olet joutunut suurenmoiseen teollisuuden ulkoilmamuseoon,  
jossa voit havaita Ruotsin aikaisen kruunun polttimon rakennuksia,  
mataloita työpajoja Finlaysonin alkuajoilta, Nottbeckien loistoaikain mer-  
killisiä hienoja korurakennuksia, tehdaskirkon, entisaikain hyväntekeväi-  
syyslaitoksia, esi-isäin aikaisia työväenasuntoja, unohtamatta tietenkään  
itse tehdasta, pohjoismaiden suurinta alallaan.

Finlaysonin tehtaalta on vain askel Näsilinnan vuorella sijaitsevaan  
*Hämeen Museoon*, jonka sisältä saa runsaat tiedot ja valaisevan käsityksen  
kaupungin historiasta ja ulkoa mitä ihanimman näköalan vanhaan ja  
uuteen Tampereeseen.

Kosken ja Esplanaadin välinen kaupunginosa on Tampereen »vanha  
kaupunki», keskellä Kauppakatu, vanhemman Tampereen elämänrata,  
Vanha kirkko sen toisessa ja Vanha hautausmaa toisessa päässä. Vanhan  
kaupungin eteläpäässä ja muuallakin näkee muita kaupungin vanhuuden  
merkkejä: pitkiä arvokkaita puutaloja ja pienoisia rakennuksia ja hökke-  
leitä kaupungin ensimmäisten asukkaiden ajoilta. Torin varrella seisoo  
kaupungin toivorikkaiden nousuaikain muistona sopusuhtainen *Kaupungin-  
talo*. Ja tässä vanhassa ympäristössä elää kaupungin torinseutuinen »City»,  
uudenaikaisen liikkeen, hallinnon ja julkisen elämän keskus, vanha sydän,  
josta uudet suonet haarautuvat uuden alaltaan kymmenin ja väkiluvultaan  
satakertaisesti kasvaneen Suur-Tampereen kaikkiin osiin.

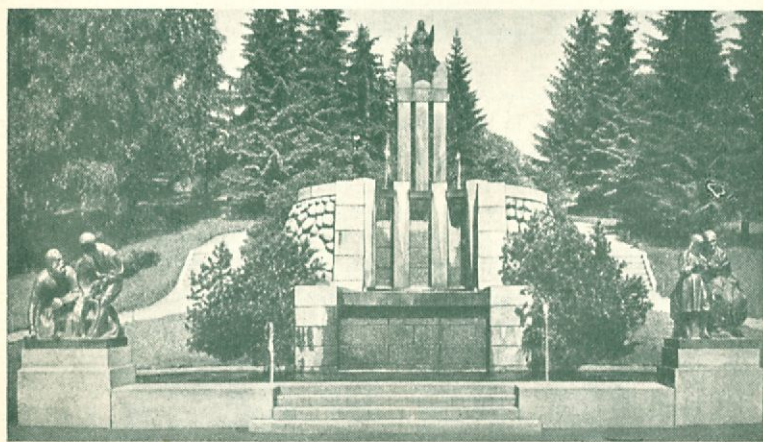
*Väinö Voionmaa.*

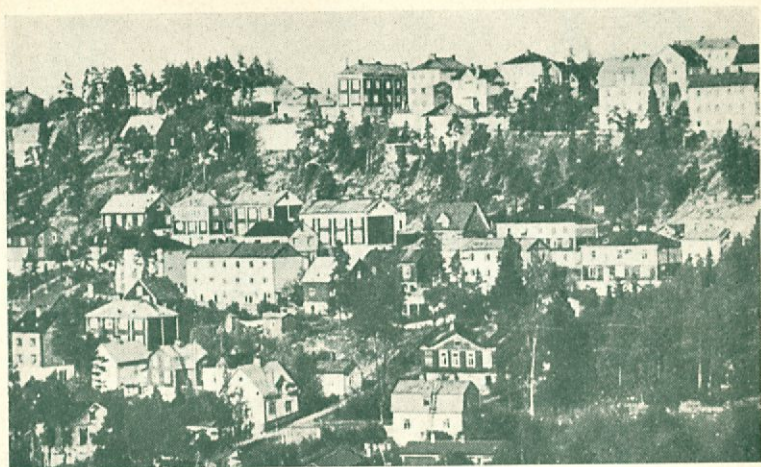
Tampere-patsas Pellavatehtaan edustalla on kuvanveistäjä W. R. Rautalinin muovaama.

Aleksis Kiven patsas kirjastotalon edustalla on kuvanveistäjä Väinö Aaltosen käsialaa.



Veistosryhmä — runous, käsityö, teollisuus — Näsikallion etelärinteellä on kuvanveistäjä Emil Vikströmin luoma ja kauppaneuvos N. Tirkkosen lahjoittama kaupungille.



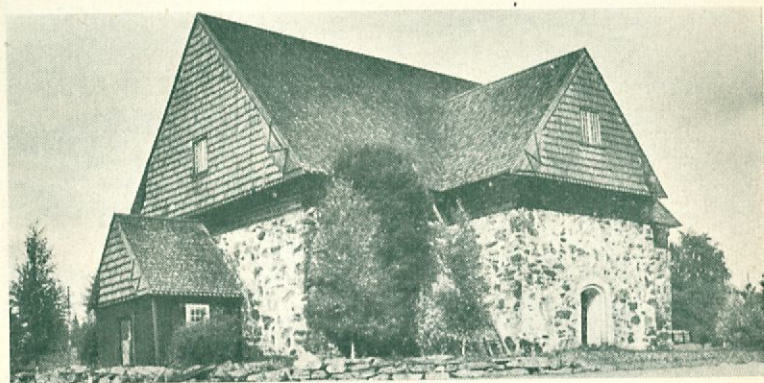


Pispalan esikaupunkia jyrkkärinteisellä Pispalan harjulla.



Vehoniemen ravintola, matkailijakoti ja näkötorni Kangasalla.

Messukylän vanha kirkko on peräisin 1300-luvulta.





Liuksialan vanha kartano, joka on kerran ollut Kaarina Maununtyttären asuinsijana. Siellä on museo.



Kangasalan ikivanha asutusseutu on näkemisen arvoinen tyypillisenä näytteenä vauraasta pohjois-hämäläisestä rintapitäjästä.



## Tampereen nähtävyydet

Minkään kaupungin nähtävyyksiä ei voida esittää lyhyesti. Jokaisella matkailijalla on mieliharrastuksensa ja pelkkä luettelo siitä, mitä jokin kaupunki voi kunkin alan harrastajalle esittää, muodostuisi laajaksi. Niin on asianlaita tietysti varsinkin Tampereella, jota hyvällä syyllä voidaan väittää hyvin monipuoliseksi kaupungiksi.

Teollisuuden alalla tarjoaa Tampere enemmän nähtävää kuin mikään muu kaupunki maassamme, sillä onhan Tampere Suomen ainoa pääasiassa teollisuuden varassa elävä kaupunki. Tampereen teollisuus käsittää monta eri tuotantoalaa ja varsinkin uusimpien tehdasrakennusten pitäisi rakenteensa ja järjestelynsä puolesta muodostua jokaiselle teollisuudesta ansionsa saavalle hyvin kiintoisaksi katseltavaksi.

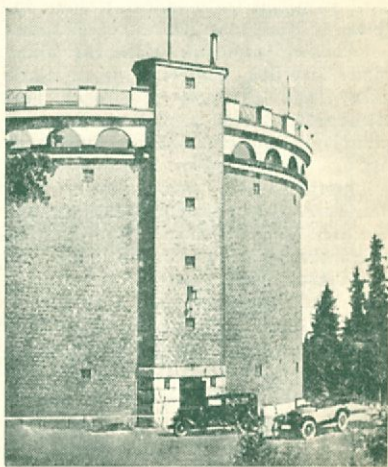
Yhteiskuntaolojen tutkijalla on kaupungissa paljon nähtävää esim. sosiaalisen huollon alalla. Kaupungin lastenhuolto on jo kauan ollut maankuulu, sairaalalot on nostettu uuden sairaalan avulla tasolle, jota ei tarvitsisi hävetä maailmassa missään, terveydenhoito on tehokas ja tarjoaa esim. keskitetyn hoidon alalla aivan ainutlaatuisia uusia näkökohtia.

Yhteistoiminta on kauan ollut tamperelaisille ominaista ja Tampereella tulee matkailija paikkakunnalle, jossa on nähnyt päivänvalon maan ensimmäinen osuusliike, ensimmäinen työväenopisto, ensimmäinen koko maata käsittävä torppariliitto, ensimmäinen työväen näytelmäseura, ensimmäinen siirtolapuutarha, useita muita Tampereen urauurtavista toiminnanaloista mainitsematta.

Matkailija, joka saadakseen vain viettää loma-aikansa levossa ja rauhassa, mutta silti uusia vaikutteita ja uusia elämyksiä vastaanottaen poistuu Tampereelta tyytyväisenä. Ihastuneina ovat monet laskeutuneet Pyynikin näkötornista annettuaan katseensa viipyä sieltä avautuvassa kauniissa näköalassa. Sieltä vasta huomaa, että Tampere on monien puistojen kaupunki. Tuskinpa löytyy maassamme toista kaupunkia, jossa niin käsi kädessä kulkisivat suuret, upeat asuinrakennukset ja hiljaiset, varjoiset ja vihreät pihat, joissa aina tuntuu vallitsevan sunnuntaipäivän rauha. Siintävät vedet rajoittavat kaupunkia sekä etelässä että pohjoisessa ja häipyvät autereeseen kaukana taivaanrannalla. Metsäiset, tummanvihreät mäntyharjut sulkevat näköalan idässä ja lännessä.

Lähiympäristö tarjoaa suuria yllätyksiä. Muutaman kilometrin päässä kaupungista saa nauttia korpimaan rauhasta ja katsella reheviä maatalousseutuja. Historian tutkija ihastuu aina pakuuden ajoilta löytyviin muistomerkkeihin ja voi yhdeltä historialliselta paikalta toiselle siirtyen seurata Tammerkosken rantamaiden kehitystä kautta vuosisatojen suureksi teollisuuskeskukseksi, missä elämäntahti on täysin kahdenkymmenennen vuosisadan mukainen ja ympäröivä luonto monin paikoin yhtä koskematon kuin vuosisatoja sitten.

Kaupinojan vesitorni samannimisessä kansanpuistossa Tornin huipulta avautuu kaunis näköala.





→

V  
A  
A  
S  
A



## Uusi, kaunis matkailuoäyly

on reitti Tampere—Virrat—Vaasa. Lyhyessä ajassa ja pienin kustannuksin näkee matkailija tämän reitin varrella kuvan Suomen luonnosta, suomalaisesta kansanelämästä ja suomalaisen työn hedelmistä.

Tampere on suomalaisen teollisuuden ja korkealle kehittyneen ammattitaidon kaupunki, vaikkapa Tammerkosken »valkea hiili» onkin tehnyt kaupungista noettoman, savuttoman ja liattoman ja siten vapauttanut sen niistä epäkohdista, jotka vaivaavat useita muita suuria teollisuuskeskuksia.

Näsijärvi on kappale suomalaista järvimaisemaa parhaimmillaan. Kauniita lehtoja, hiekkarantoja, jylhiä vaaroja ja vehmaita asutusseutuja. Ne kohoavat huippuunsa Ruovedellä, joka on innoittanut Runebergin kirjoittamaan kauniin runonsa »Heinäkuun 5 päivä».

Virroilla tulee maisema jylhemmäksi ja mahtavammaksi. Se saa korpimaisen luonteen ja muodostaa siten miellyttävän vaihtelun järven eteläosalle.

Etelä-Pohjanmaan lakeudet alkavat pian Virroilta lähdettyä ja matkailija näkee nyt Suomen vilja-aitan laajan latomerren, tiheet asutukset, jotka ovat ainutlaatuisia maassamme, viivasuorat tiet ja omalaatuisen kansankulttuurin.

Vaasassa on matkailijalla paljon nähtävää. Korsholman linnanrauniot, Vanhan Vaasan entinen merikaupunki, sisämaassa ja Merenkurkun louhiikkoinen saaristo ovat näkemisen arvoisia.

Historiallisia muistoja on reitillä useita. Puhumattakaan reitin eteläpäässä olevasta vanhasta Pirkkalasta, Liuksialasta ja Nokiasta, on reitin lähellä Alavuden taistelukenttä ja Vaasan lähistöllä Napuen ja Lapuan taistelupaikat vuoden 1808—09 sodasta. Myöhäisemmiltä ajoilta, kuin myös aikaisemmiltakin, on useita historiallisia seutuja jotka palauttavat matkailijan mieleen surullisia ja valoisia muistoja kansamme vaiheista.

V  
I  
R  
R  
A  
T



R  
U  
O  
V  
E  
S  
I



T  
A  
M  
P  
E  
R  
E



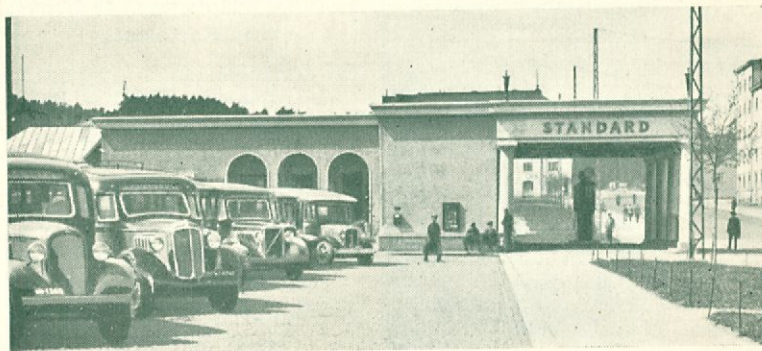


Itäinen kaukolinja-autoasema Sorinahteella.

### *Tampereen ympäristön tärkeimmät linja-autoreitit*

Tampere—Jyväskylä, Tampere—Kuhmoinen—Jämsä, Jämsä—Jämsänkoski—Koskenpää, Mänttä—Jämsä, Orivesi—Juupajoki—Mänttä, Orivesi—Luopioinen—Hämeenlinna, Vammala—Vesilahti—Lempäälä—Tampere, Ikaalinen—Vammala, Tampere—Mouhijärvi—Pori, Tampere—Vammala—Turku, Tampere—Forssa—Turku, Tampere—Valkeakoski—Hämeenlinna, Tampere—Pälkäne—Hämeenlinna—Helsinki, Tampere—Ikaalinen—Parkano, Tampere—Viljakkala—Seinäjoki, Tampere—Parkano—Kauhajoki—Kurikka, Tampere—Hauho—Koski—Lahti, Tampere—Pälkäne—Luopioinen, Luopioinen—Hauho—Lammi—Oitti—Hikiä—Hyvinkää—Helsinki, Tampere—Mutala—Kuru, Tampere—Orivesi—Ruovesi—Virrat—Killinkoski—Ähtäri, Tampere—Teisko—Murole—Ruovesi—Keuruu, Orivesi—Eräjärvi—Luopioinen, Tampere—Teisko—Orivesi—Längelmäki—Kuhmoinen, Virrat—Alavus—Lapua—Vaasa, Ruovesi—Vilppula, Tampere—Tottijärvi, Tampere—Vammala, Tampere—Mouhijärvi—Lavia—Kankaanpää, Tampere—Ikaalinen—Kankaanpää, Tampere—Kankaanpää—Merikarvia, Tampere—Lempäälä—Valkeakoski—Ritvala, Tampere—Etelä-Pirkkala, Tampere—Ikaalinen—Juhtimäki, Tampere—Ylöjärvi—Pengonpohja.

Läntinen kaukolinja-autoasema Pyynikintorilla.





## Tampereen vesistön laivaliikenne

Tampereelta pääsee laivoilla  
m.m. seuraaviin paikkoihin:

Näsijärven vesistö:

*s/s Tarjanne ja s/s Pohjola:*

Toikko, Murole, Ruhala,  
Ruovesi, Pohjaslahti, Visu-  
vesi, Virrat.

*s/s Kuru:*

Rantala, Länsi-Teisko,  
(Lammi), Toikko, Tokonen,  
Palhoniemi, Kuru.

*s/s Intti:*

Teiskola, Pöllölä, Terälahti.

*s/s Teisko:*

Aunesilta, Kulkkila, Kuus-  
niemi, Viitapohja.

*s/s Tervalahdi:*

Aitoniemi, Tervakivi, Ylä-  
Paavola, Uskali, Kämmen-  
niemi, Tervalahdi.

*s/s Aitolahdi:*

Kiikkinen, Laalahti, Olka-  
hinen (Aitolahdi).

*s/s Länsi-Teisko:*

Tuomisto, Marttila, Härki-  
lepo, Antaverkka, Pimee-  
salmi, Rantavaara, Mutala.

*s/s Ylöjärvi:*

Kulju, Parmaniemi, Hannu,  
Intti, Kyrölahti.

*s/s Vankavesi:*

Aunesilta, Kulkkila, Kuus-  
niemi, Viitapohja.

Pyhäjärven vesistö:

*s/s Alho:*

Sotka, Laukko, Vesilahden  
kirkko, Kostiala.

*s/s Pajulahdi:*

Sotka, Järvenpää.

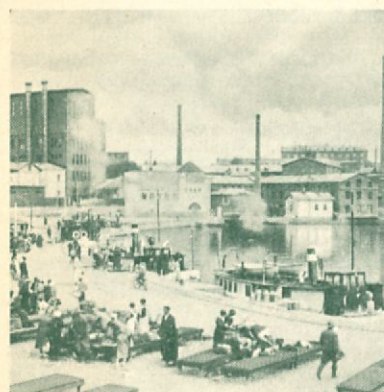


Näsijärven satama.



Hl. Tarjanne.

Pyhäjärven satama.





TAMPEREEN  
TYÖVÄEN  
KIRJAPAINO  
1 9 3 6