

TAMPERE



TAMPERE

OPAS



TAMPEREEN KAUPUNGIN
MATKAILUTOIMIKUNTA

TAMPERE.

Tampereen kaupungin neliosainen historia — Väinö Voionmaan suuri työ — antaa Tampereen seudusta ja Tammerkosken varrelle syntyneestä kaupungista perusteellisen kuvauksen.

Näsijärven seutujen ikä on geologien laskelmissa miljoonia vuosia. Aitolahdella on tavattu maailman vanhin kallio.

Muinaislöydöt osoittavat Tammerkosken seuduilla olleen jo n. 600 luvulla vankan suomalaisen asutuksen. Pyynikin harjulla ja Pyhäjärven mailla on ollut palvontapaikkoja ja Liuksialan—Lempäälän välillä on pakanuuden ajan linnoituksena vieläkin nähtävänä n.s. pirunlinna eli pirunkirkko.

Kalevala-nimistön runsaus antaa tietämyksiä Tampereen seudun vaikutuksesta Kalevalan syntyyn ja kansanrunoutemme elämän vaiheisiin.

Messukylän nimi (kirkko rakennettu n. 1300-luvulla) johtuu pappien messumatkoista ja Pirkkala johtuu sanasta birka eli kaupita. Pirkkalaiset olivatkin muinaisina aikoina tunnettuja kaupanharjoittajia, erikoisesti veronahkojen kerääjiä. Hämeensillan tyylitellyt Väinö Aaltosen veistokset ovat sen ajan jyrkeviä näkemyksiä.

Tammerkoskelle keräytyi jo varhain sisämaan kauppa hyvien vesiteiden vaikutuksesta. Kaupungin paikasta kilpailivat toisetkin kauppakylät, m.m. Harju ja Nokia, mutta Tammerkoski voitti. Kosken länsipuolelta, Hatanpään kartanolta, saatiin maa-alue tulevaa kaupunkia varten.

Kun hetki oli tullut, antoi kuningas Kustaa III kaupungin perustamiskirjan lokakuun 1 päivänä 1779.

Valmistetulle alkukartalle oli tontteja merkitty 56. Kuulutuksen perusteella saapui halukkaita tontinottajia 80. Pienentämällä toisia tontteja sai jaon suorittanut maaherra kaikki tyydytetyksi.

Karttapiirros osoittaa kaupungin aluelajennukset eri aikoina.

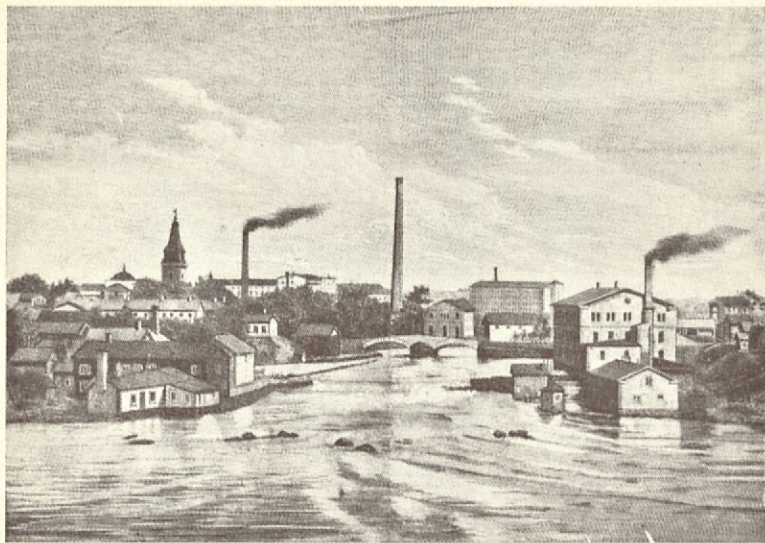
Tammerkoski on alusta alkaen ollut kaupungin elinhermon säätäjänä. Kosken rannoille kyhäytyi jo varhain lukuisia konevoiman kokeiluja, manufaktuureja. Ensimmäinen nykyaikaan ulottuva tehdas oli 1783 perustettu Frenckellin paperitehdas. Tämän tehtaan maa-alue ja rakennukset joutuivat kymmenkunta vuotta sitten oston kautta kaupungin haltuun.

Tampereen suurin tehdas, Finlaysonin puuvillatehdas, on perustettu 1820 koneenrakentaja Finlaysonin toimesta ja keisari Aleksanteri I sanan ja tahdon avustamana. Kotkan kalliolla oleva muistomerkki on osoituksena silloisesta keisarikäynnistä.

Tampereen Pellavatehdas ja Verkatehdas on perustettu 1856. Kattohuopatehdas, sittemmin Tako oy. 1866 ja Pellavatehtaan konepaja 1875. Muut suurimmat tehtaot, Klingendahlin trikootehdas 1893, Ruuskasen villatavara-tehdas 1896, Lapinniemen puuvillatehdas 1898 ja Tammelan konepaja 1897. Trikooteollisuuden nuorimmat tehtaot ja suuri jal-

Kaupungin perustaja
Ruotsin kuningas Kustaa III.





Tampere viime vuosisadan keskivaiheilla.

kineteollisuus ovat syntyneet nyt eletyllä vuosisadalla. Aaltosen kenkätehdas on perustettu 1896 Hattulassa ja siirretty Tampereelle 1905. Attilan kenkätehdas on perustettu 1902 Nokialla ja siirretty Tampereelle 1906, Tampereen kenkäteollisuus oy. 1916, Lokomon konepaja 1915, Hyppösen kenkätehdas 1910, Heikkilän pukutehdas on perustettu Mäntässä 1907 ja siirretty Tampereelle 1918. Osuustukkukaupan tulitikkutehdas on perustettu 1925. Viimeisin uutuus on Lentokonetehdas, joka vihittiin tarkoitukseensa 1937.

Tampereella lasketaan nykyään olevan 150 tehdasta. Sellaisia työpaikkoja, joissa työskentelee vähintään 10 työläistä ja joiden tuotantoarvo on vähintään 100.000 mk. oli 1928 yhteensä 245. Teollisuustuotannon kokonaisarvo oli mainittuna vuonna 1.117.089.800 mk. ja työntekijäin keskipalkka 14.300 mk.

Teollisuuden suurinta osaa esittää kutomateollisuus, sitten jalkineiteollisuus, metalliteollisuus, paperiteollisuus j.n.e.

Teollisuustyöväestö muodostaa Tampereen väestöstä yli 60 pros.

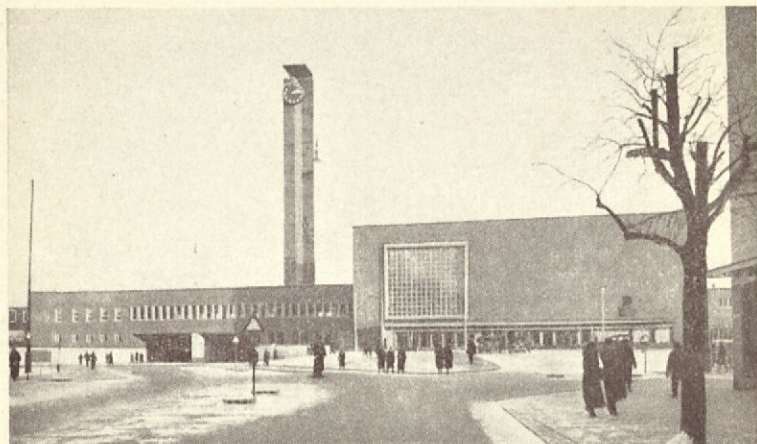
Tampereen kaupungin kunnallinen hallinto on alkanut, kuten muualakin, kaupunginvanhimpien toiminnalla, järjestysmiehen toimen ja -oikeuden perustamisella ja 1802 toimitetuilla ensimmäisillä neuvosmiehvaaleilla. Kaupungin hallinnon kehitys ja eri lautakuntien syntyminen on tapahtunut lainsäädännön edellyttämien tehtävien mukaisesti.

Kaupunginvaltuuston ja hallituksen ohella on nykyään toiminnassa 31 eri hallintokuntaa. Valtuustoon kuuluu 47 jäsentä ja hallitukseen 12 jäsentä. Valtuuston jäsenistä on 30 sosialidemokraattia, 12 kokoomuspuolueen edustajaa, 2 edistyspuolueeseen kuuluvaa, 1 ruotsinkielisten edustaja ja 2 ikl-puolueen edustajaa.

Kaupungin kunnallistoiminta selviää menoarviosta (1937), jossa on eri tarkoituksiin hyväksytyjä menoja yhteensä 157.136.634 mk. Huomattavia menoeriä ovat sairashoito 16.020.073 mk., köyhäinhoito 11.983.402 mk., lasten huolto 4.700.898 mk. sekä opetus- ja sivistysmenot 17.286.670 mk.

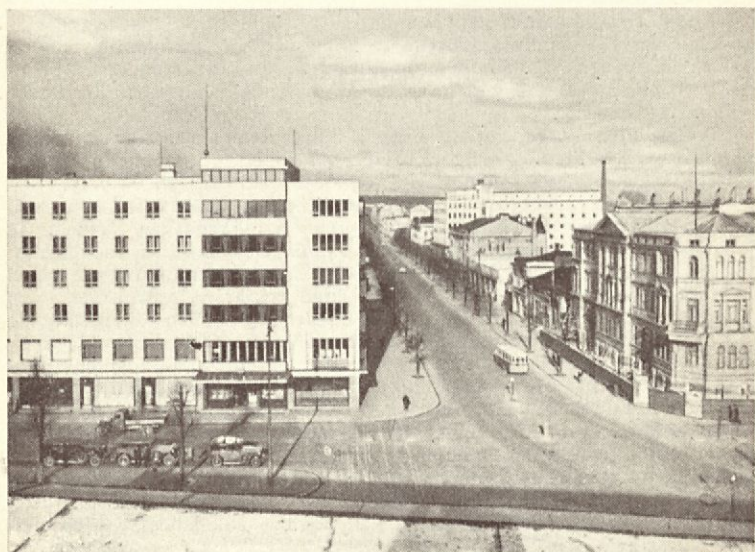
Kunnallisia tuotantolaitoksia on kaupungilla sähkölaitos, vesijohtolaitos, teurastamo y.m.

(Jatkoa sivulla 24)



Tampereen uusi asema on nähtävyys jo sekin.

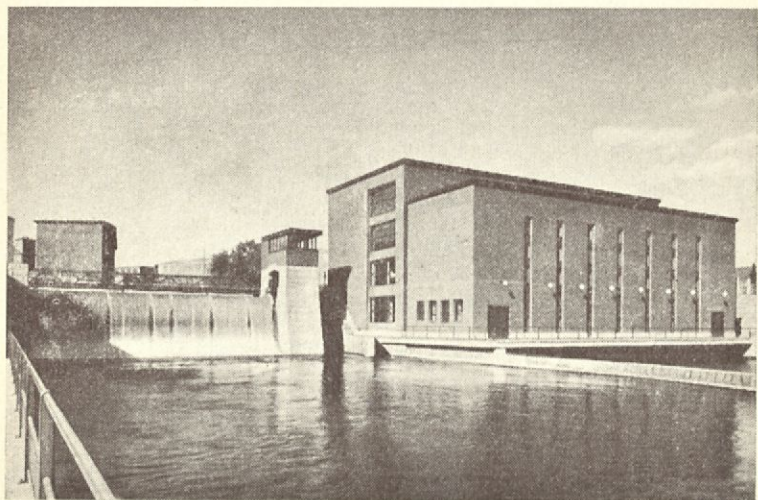
Asemalta keskikaupungille] johtaa leveä Hämeenkatu, jonka varrella on useita huomattavia rakennuksia.





Tammerkosken yli johtava Hämeensilta neljine kuvapatsaineen on maan leveimpiä katusiltoja.

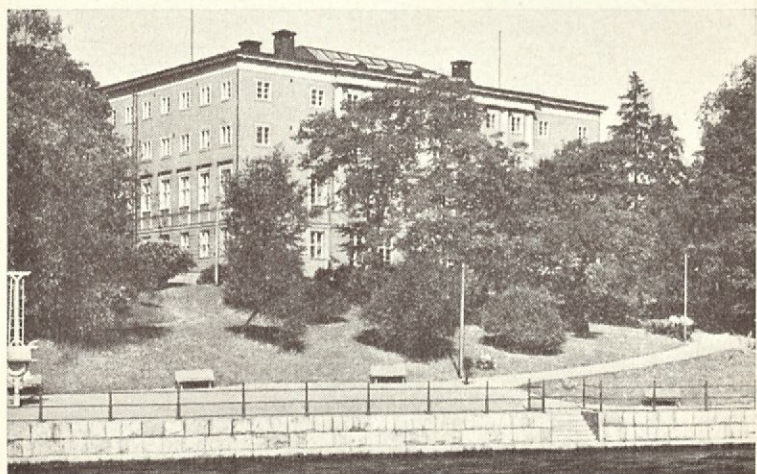
Sillan pohjoispuolella näkyy kaupungin sähkölaitoksen vesivoima-asema.





Sillan länsikorvassa on Tampereen Teatteri.

Sen vieressä on kaupungin kirjastotalo.





Keskustori, jonka laidassa on m.m. vanha kirkko ja kaupungintalo.

Edelleen Hämeenkatua kulkiessanne tullaan Hämeenpuistoon.

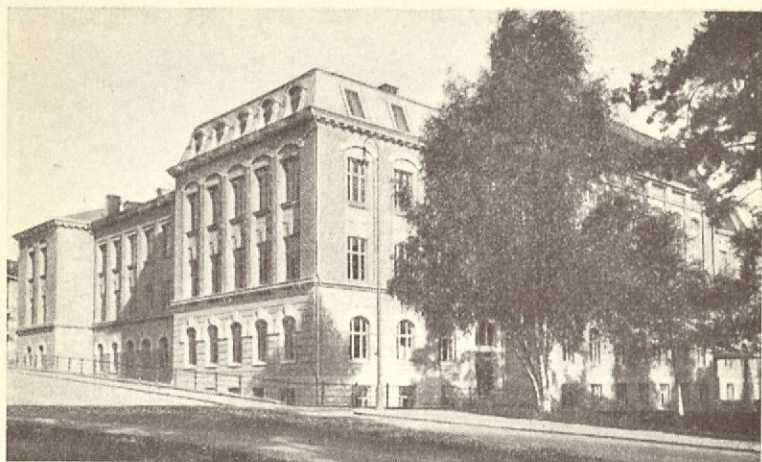




Seuraavassa kadunkulmauksessa vasemmalla on Tampereen työväentalo.



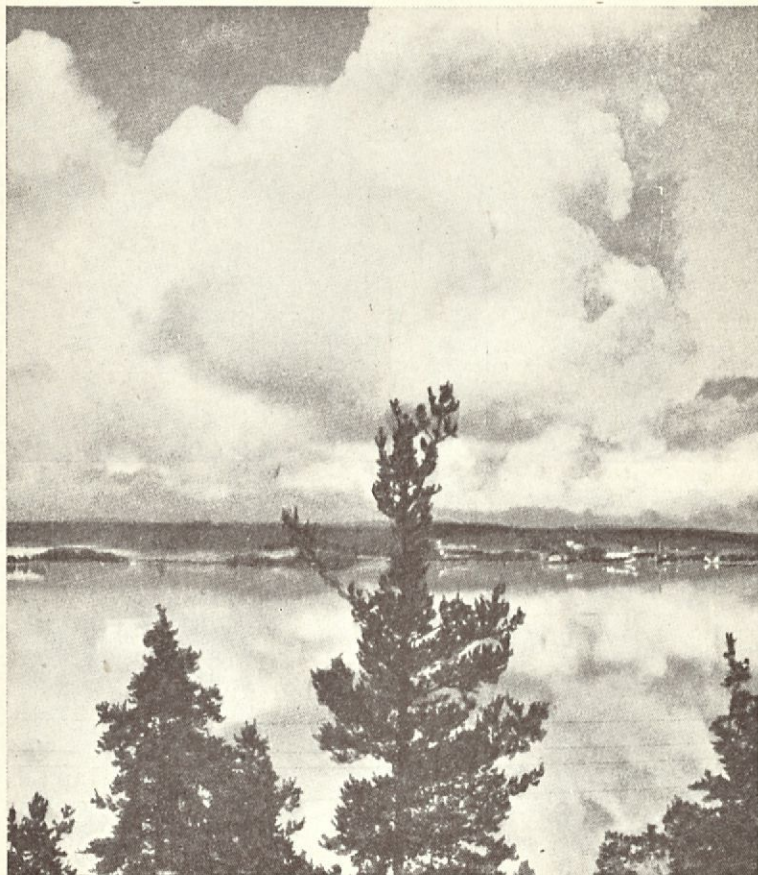
Jos käännytte sitten Hallituskatua oikealle, sivuutetaan urheilukenttä.



Sen nurkkauksesta vasemmalle kääntyen kuljetaan Tampereen Teknillisen Oppilaitoksen ohitse.

Kauniin huvila-asutuksen sivuutettua alkaa Pyynikin kansanpuisto, jossa tie johtaa Pyynikin näkötornille. Sieltä voidaan tutustua kaupungin yleispiirteisiin.





NÄKÖALA PYYNIKILTÄ

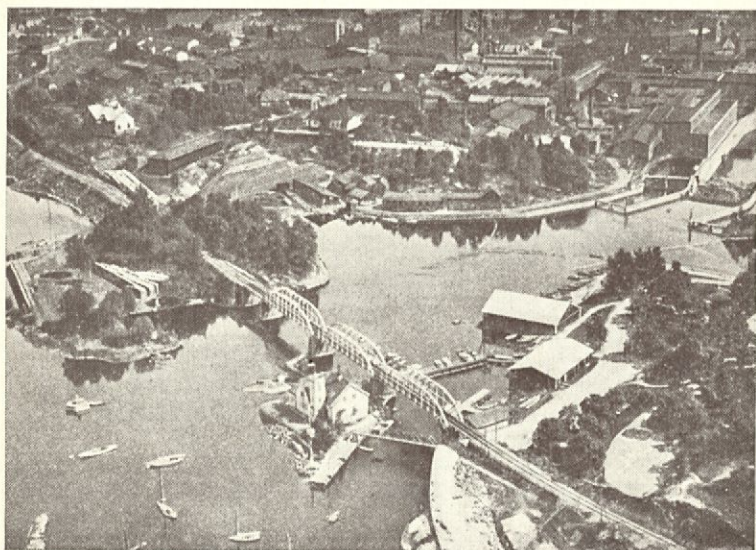
Parhaan yleiskatsauksen kaupungista saa Pyynikin näkötorjista. Pohjoisessa näkyy Näsijärvi, jonka vasemmalla rannalla on Ylöjärven kunta sekä oikealla Aitolahden ja Teiskon kunnat. Otavasaari rajoittaa näköalaa pohjoisessa, mutta Näsijärvi jatkuu vielä sen takana. 1.400 metrin päässä kaupungin rannasta on johtoloistolla varustettu Siilinkari, minkä lähellä Hl. «Kuru» syksyllä vuonna 1929 kaatui ja upposi. Näsijärven rannassa on Mustanlahden ja Kortelahden satamat ja kauempana oikealla Naistenlahden satama. Itäpohjoisessa näkyy suurin osa kaupungista ja voi katsoja erottaa tuomiokirkon tornin, kauempana Petsamon ja Lapin esikaupungit sekä Kaupinojan luonnonpuiston. Idässä on näköala laaja yli koko kaupungin ja sen takana olevalle Kalevankankaalle, missä on valtion sairaala ja vielä kauempana Messukylän kirkko.

Etelään ja kaakkoon on Tampereen eteläiset esikaupungit, nimittäin Viinikka, Nekala, Härmälä ja Rantaperkiö sekä Hatanpää sairaaloi-neen. Suoraan etelässä on Pyhäjärvi monine saarineen ja vastakkaisella rannalla valtion lentokonetehtäs. Länteen on näköala rajoitettu, mutta näkyy kuitenkin Epilän ja Villilän seutu sekä maaseutua niiden takana Nokialle päin.



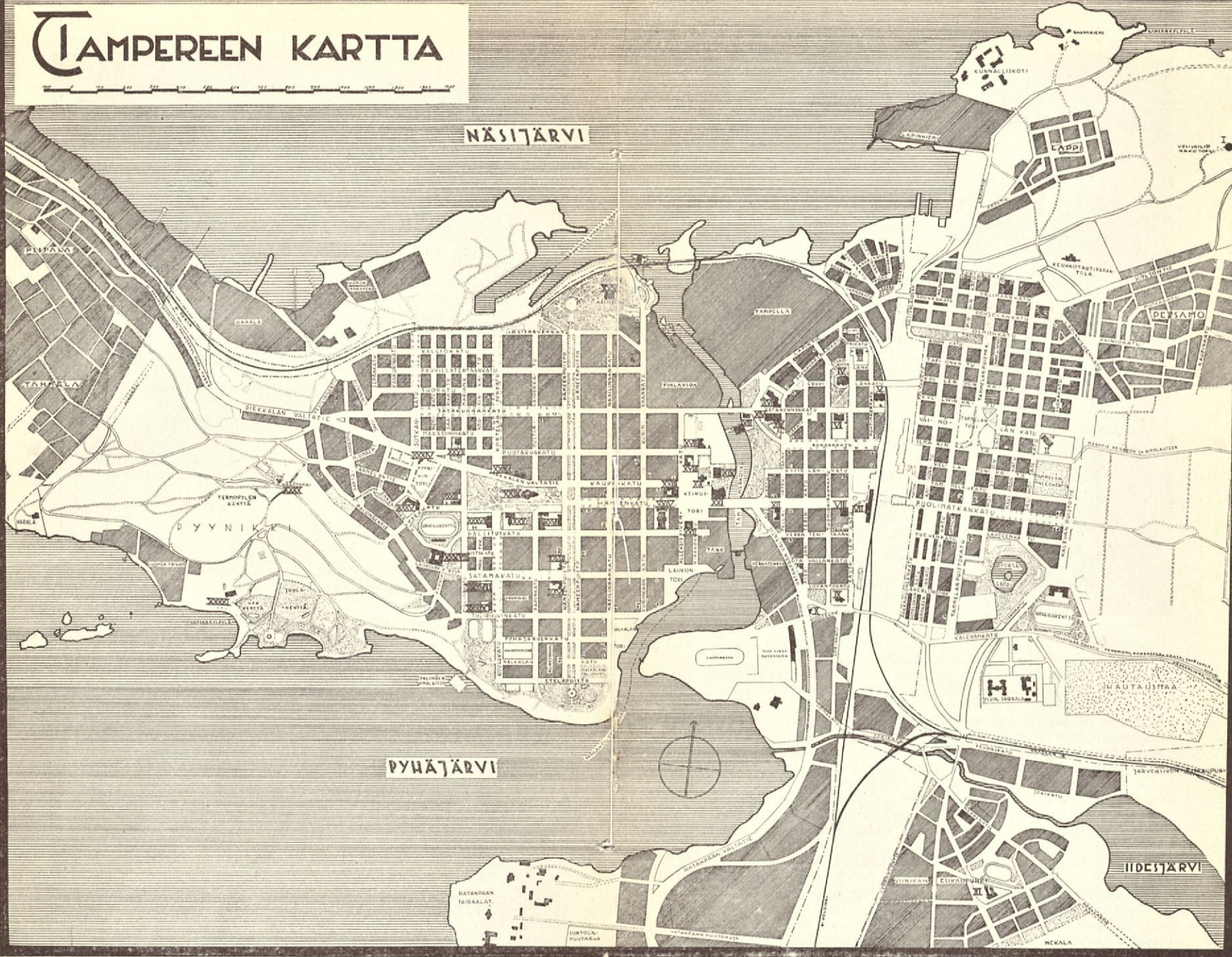
Tunnelmallinen nurkkaus Pyynikiltä, Pyhäjärven rannalla.

Tammerkosken rautatiesilta Poriin johtavalla radalla. Etualalla saarella Näsijärven Purjehdusseuran rakennus.



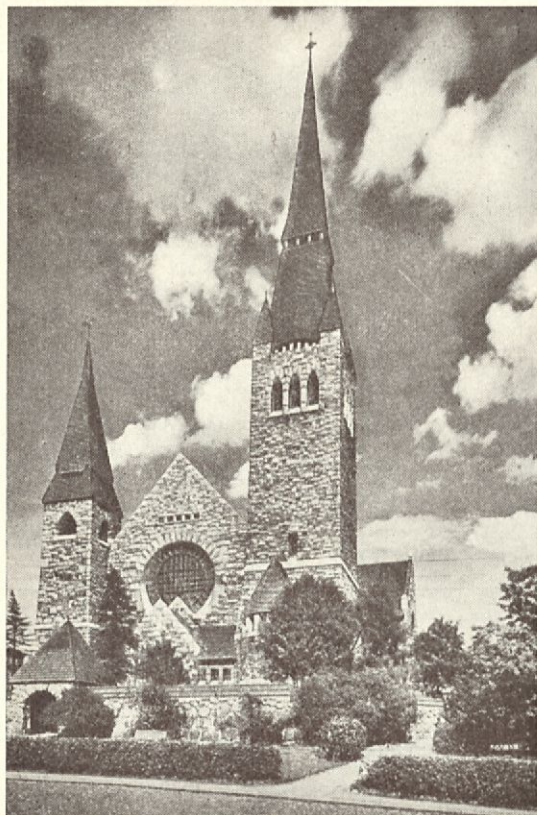
TAMPEREEN KARTTA

0 100 200 300 400 500 600 700 800 900 1000 1100 1200 1300 1400 1500 1600 1700 1800 1900 2000



I Vesi- ja näkötorni. II Tammelan kansakoulu. III Huhtimäen tyttökoulu. IV Tuomiokirkko. V Johanneksen kansakoulu. VI Klassillinen lyseo. VII Rautatieasema. VIII Hospiz Emmaus. IX Kreikk. kat. kirkko. X Itäinen kaukoliinja-asema. XI Viinikan kirkko. XII Posti ja lennätin. XIII Kaupungin sähkölaitos. XIV Grand Hotel Tammer. XV Kauppaoppilaitos. XVI Paloasema. XVII Kaupunginhallitus. XVIII Kaupungin rakennustoimisto. XIX Kirjasto. XX Vanha kirkko. XXI Tampereen Teatteri. XXII Suomen Pankki. XXIII Kaupungintalo. XXIV Kauppahalli. XXV Hämeen museo (Näsilinna). XXVI Tyttölyseo. XXVII Aleksanterin kansakoulu. XXVIII Alakansakoulu. XXIX Aleksanterin kirkko. XXX Yhteislyseo. XXXI K. Hiekan kokoelmat. XXXII Taidemuseo. XXXIII Synnytyslaitos. XXXIV Läntinen kaukoliinja-asema. XXXV Tampereen lyseo. XXXVI Suomalainen yhteiskoulu. XXXVII Ruotsalainen yhteiskoulu. XXXVIII Teknillinen oppilaitos. XXXIX Talouskoulu. XXXX Pyynikin näkötorni. XXXXI Pyynikin uimaranta ja ravintola Rosendal.

NÄHTÄ- VYYKSIÄ

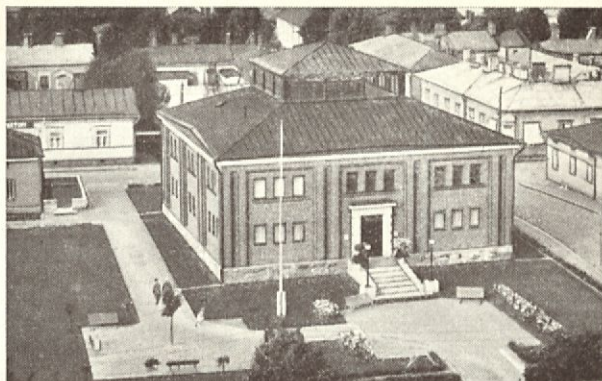


Tuomiokirkko.

Kaupungin julkisista rakennuksista keskeisin on vanha kaupungintalo Keskustorin länsilaidalla. Siinä on maistraatti, raastuvanoikeus ja eräitä muita virastoja ja sen siipirakennuksissa m.m. poliisilaitoksen useita osastoja ja kaupungin vankila. Keskustorin varrella vastapäätä kaupungintaloa on Tampereen Teatterin rakennus ja sen vieressä pohjoispuolella kaupungin kirjastotalo, missä paitsi kirjastoa on työväenopisto ja kaupunginvaltuuston istuntosali. Sen pohjoispuolella on ent. Frencckellin paperitehtaan alue, joka nyt kuuluu kaupungille ja jonka rakennuksissa on useita kunnallisia laitoksia. Kosken toisella puolella, Satakunnansillan ja Rongankadun välissä on kaupungin sähkölaitoksen voima-asema ja aivan sillan vieressä sähkölaitoksen hallintorakennus. Sillan yli lännestä tultaessa on vasemmalla Tampellan tehdasrakennuksia ja viistoon edessä kaupungin paloasema. Oikealla on sähkölaitoksen hallintorakennuksen takana Tammer-hotelli.

[Satakunnankatua edelleen mentäessä tullaan Tampereen Tuomiokirkolle (rak. [v. 1907],² suunnitellut arkkit. Lars Sonck ja jonka erikoislaatuiset maalaukset ovat taiteilijain Hugo Simberg ja Magnus Enckell, käsialaa. Rautatieaseman edessä on Emmaus-hotelli, maan suurin. Hämeenkatua sieltä länteen mentäessä on oikealla Ol. Voiman ja sitä vastapäätä vakuutusyhtiö Varman liiketalot. Edempänä on Pellavatehtaankadun kulmauksessa posti- ja lennätinlaitoksen toimitalo, jonka pihalta lähtevät postinkuljetuksesta huolehtivat ja matkustajaliikennettä välittävät valtion linja-autot. Edelleen seuraa Hämeensilta kuvanveistäjä Väinö Aaltosen muo-

Tampereen
Taidemuseo.



vaamine patsaineen, sillan korvassa Tampereen Teatteri, senjälkeen Keskustori.

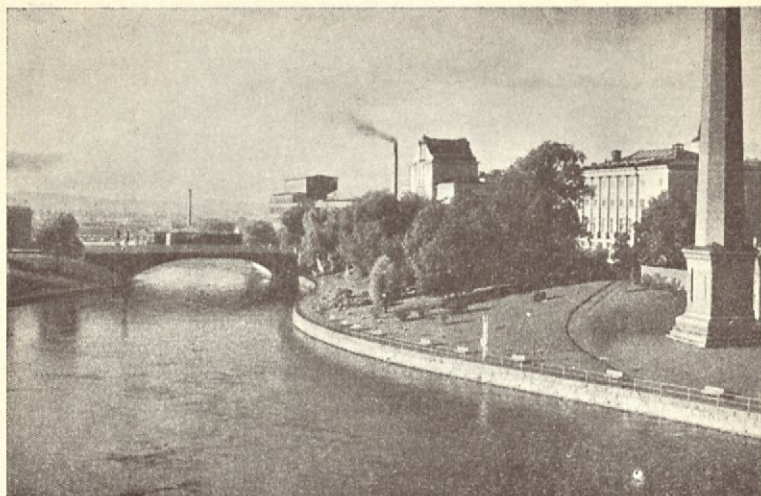
Hämeenpuiston ja Hallituskadun kulmauksessa on työväentalo, missä on m.m. Tampereen Työväen Teatteri ja kaupungin suurin ravintola. Hämeenpuiston varrella ja Pyhäjärvenkadun eteläpuolella on Klingendahlin kutomo. Hämeenpuisto päättyy kauniiseen Eteläpuistoon, missä on kesäisin kuoro- ja orkesterikonsertteja. Eteläpuiston reunalla Klingendahlin tehtaan länsipuolella on kaupungin kulkutautisairaala.

Jos Hämeenkadulta lähdetään kulkemaan suoraan puiston halki Aleksanterin kirkon vasemmalta puolelta jää vasemmalle ensin kansakoulu, sitten Tampereen Yhteislyseo ja senjälkeen Suomalainen yhteiskoulu. Puiston länsipää on vanhaa hautausmaata, missä muutamat englanninkieliset hautakirjoitukset kertovat niistä brittiläisistä, jotka James Finlaysonin kutsumina toimivat viime vuosisadan alkupuolella Tampereen nousevan teollisuuden palveluksessa.

Puisto päättyy Mariankatuun, jonka toisella puolella Lyseokadun kulmauksessa on kaupungin synnytyslaitos ja vasemmalla urheilukenttä. Urheilukentän laitaa seurattaessa tullaan pienen puiston ohi Tampereen Teknillisen Oppilaitoksen suuren rakennuksen luo, jota vastapäätä on Suomen Tuberkuloosin Vastustamisyhdistyksen koti pienille lapsille. Pyynikin-

Hatanpään sairaala.





Koskipuisto Tammerkosken keskisuvannon länsipuolella.

torilla nähdään komea puolikunnallinen asuintalo, torin eteläisessä laidassa maan uudenaikaisin koulutalo, Tampereen Lyseo. Tampereen Taidemuseo on Puutarhakadun varrella. Pirkkalan valtatie ja Mustanlahdenkadun kulmauksessa on kultaseppä Kustaa Hiekan asuintalo arvokkaine kokoelmineen. Näsilinnan puistosta on näköala Näsijärvelle ja on puisto sinänsä kaunis nähtävyys, puhumattakaan sen keskellä olevasta Näsilinnasta, joka Finlaysonin tehtaan entisen omistajan von Nottbeckin yksityisasuntona aikoinaan palveltuaan on siirtynyt kaupungille ja on nyt Hämeen Museon tyyssijana. Siellä on arvokkaita muinaisesineitä, joiden avulla voidaan tutustua Tampereen seudun historiaan. Näsilinnassa on myös terassikahvila. Puiston etelärinteellä, Hämeenpuistoa vastapäätä on kauppaneuvos Tirkosen lahjoittama suihkukaivo symbolistisine patsaineen.

Omakotirakennustoiminta on Tampereella kaupungin ja myös valtion tukemana saanut suuremmat mittasuhteet kuin muualla maassamme. Kaupungissa on omakotitaloja lähemmäs 1.000. Vanhempaa omakotialuetta ovat Viinikan, Petsamon ja Lapin esikaupungit, kun taas Nekala, Härmälä ja osa Petsamon esikaupungista edustaa uudempaa toimintaa tällä alalla.

Hatanpään niemellä on kaupungin komea kirurginen, sisätautien ja lastentautien sairaala sekä mielisairaala. Sairaalan aluetta voidaan tarkastella poikkeamalla Hatanpään valtatieltä Hatanpäänniemen pohjoisreunaa noudattavaa tietä. Vasemmalla on silloin kirurginen j.n.e. sairaala ja henkilökunnan asuinrakennus. Taustalla näkyy mielisairaala. Tällöin jää vasemmalle Hatanpään siirtolapuutarha, johon voidaan pistäytyä tutustumassa.

Nekalan siirtolapuutarhaan voidaan tutustua parhaiten ajamalla Viinikan linja-autolla Erätien ja Lounaantien kulmaukseen, jolloin Lounaantietä itäpohjoiseen kuljettaessa tullaan Nekalan maantielle. Tätä oikealle mentäessä sivuutetaan vasemmalla Nekalan tilan päärakennus, josta kaupungin maataloustoimintaa johdetaan ja edelleen tullessa on oikealla siirtolapuutarha, joka vasta osittain on käytännössä.

Litukan siirtolapuutarha on lastensuojelulautakunnan kasvitarhamaiden takana Petsamon kaupunginosan itäpuolella. Sen eteläpuolella on Pohjois-Hämeen Hippoksen ravirata. Petsamon kaupunginosassa on vielä Keuhkotautisairaala.



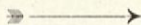
Pyynikin uimarantaa.



Kaupinojan vesitorni.

ULKOILU- PAIKKOJA

Ulkoilun edistämiseksi on Tampereella varattu useita paikkoja. Viikinsaassa, minne laivat lähtevät Alarannasta, on ravintola, ulkoilmanäyttämö, tanssilava ja hiekkaranta. Pyynikin rantakylpylä on Pyynikin harjun eteläpuolella. Siellä on hiekkaranta, vesikelkkarata, kioski ja pukuhuoneet. Kaupinojan luonnonpuisto on Lapin ja Petsamon esikaupunkien takana ja on siellä uimalaitos. Sinne päästään kummankin edellämainitun esikaupungin linja-autolla. Siellä on kaupungin vesijohtolaitoksen Kaupinojan pumppuasema ja tien varrella on Kaupinojan vesisäiliö, mikä samalla on näkötorjina. Sen huipulla voidaan viivähtää kaupungin nähtävyyksiä katsomassa. Vielä on ulkoilumahdollisuuksia Pispalan ja Ranta-perkiön uimarannoilla, mutta ovat nämä pienempiä ja vähämerkityksellisempiä.



V L
A A
A P
S U
A A



UUSI, KAUNIS MATKAILUVÄYLÄ

on reitti Tampere—Virrat—Vaasa. Lyhyessä ajassa ja pienin kustannuksin näkee matkailija tämän reitin varrella huvan Suomen luonnosta, suomalaisesta kansanelämästä ja suomalaisen työn hedelmistä.

Tampere on suomalaisen teollisuuden ja korkealle kehittyneen ammattitaidon kaupunki, vaikkapa Tammerkosken «valkea hiili» onkin tehnyt kaupungista noettoman, savuttoman ja liattoman ja siten vapauttanut sen niistä epäkohdista, jotka vaivaavat useita muita suuria teollisuuskeskuksia.

Näsijärvi on kappale suomalaista järvimaisemaa parhaimmillaan. Kauniita lehtoja, hiekkarantoja, jylhiä vaaroja ja vehmaita asutusseutuja. Ne kohoavat huippuunsa Ruovenellä, joko on innoittanut Runebergin kirjoittamaan kauniin runonsa «Heinäkuun 5 päivä».

Virroilla tulee maisema jylhemmäksi ja mahtavammaksi. Se saa korpimaisen luonteen ja muodostaa siten miellyttävän vaihtelun järven eteläosalle.

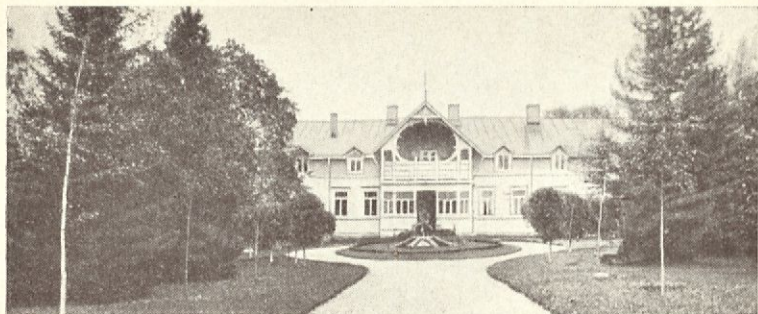
Etelä-Pohjanmaan lakeudet alkavat pian Virroilta lähdettyä ja matkailija näkee nyt Suomen vilja-aitan laajan latomerren, tiheät asutukset, jotka ovat ainutlaatuisia maassamme, viivasuorat tiet ja omalaatuisen kansankulttuurin.

Vaasassa on matkailijalla paljon nähtävää. Korsholman linnanrauniot, Vanhan Vaasan entinen merikaupunki, joka nyt on kilometrien päässä sisämaassa ja Merenkurkun louhikkoinen saaristo ovat näkemisen arvoisia.

Historiallisia muistoja on reitillä useita. Puhumattakaan reitin eteläpäässä olevasta vanhasta Pirkkalasta, Liuksialasta ja Nokiasta, on reitin lähellä Alavuden taistelukenttä ja Vaasan lähistöllä Napuen ja Lapuan taistelupaikat vuoden 1808—09 sodasta. Myöhäisemmiltä ajoilta, kuin myös aikaisemmiltakin, on useita historiallisia seutuja jotka palauttavat matkailijan mieleen surullisia ja valoisia muistoja kansamme vaiheista.

V
I
R
R
A
T
U
O
V
E
S
I
T
A
M
P
E
R
E





Liuksiala.



Vehoniemi.

L Ä H I - SEUDUN

N Ä H T Ä V Y Y K S I Ä

Itään Tampereelta on Kangasalla luonnonkaunista seutua. Orivedelle, Jyväskylään, Vaasaan j.n.e. johtavan tien varrella on Vääksyn kartano, tunnettu m.m. Kirsti Flemingin tarinasta. Etelään Kangasalan kirkolta on Liuksialan kartano, minkä museossa on esineitä m.m. niiltä ajoilta, jolloin Kaarina Maununtytär asui Liuksialassa. Lempäälään johtavan tien varrella on pakanuuden ajan linnoituksen (Pirunkirkko) raunioita. Kaivannon kanavan yli johtaa Kangasalta tie Vehoniemen harjulle, missä on ravintola, näkötorni ja hotelli. Etelässä näkyy Roine ja Mallasvesi.

Lähimpänä kuntana on Tampereen itäpuolella Messukylä, jossa on yli 500 vuotta vanha, nyttemmin käyttämättä oleva kirkko.

Kaupungista länteen on Nokian kosken partaalla Pohjois-Pirkkalan kauppala — tunnettu teollisuuspaikkakunta. Matkan varrella on Pitkänien suuri keskuslaitos. Pohjois-Pirkkalassa (Nokialla) on Suomen Gummitehdas sekä Nokia-yhtiö, joka valmistaa selluloosaa ja jolla on suurrehko voimalaitos Nokian koskessa. Nokian eteläpuolella on nuijasodan aikuisen taistelun muistomerkki.

Eteläpuolella on kaupungin lähimmässä ympäristössä retkeilykohteena mainittava Vuoreksenvuori Sääksjärven pysäkin lähellä. Vuori on 192 m. merenpinnasta ja 110 m. Pyhäjärven pinnasta. Täältä avautuu kaunis näköala varsinkin itään, missä näkyy lukuisia pienempiä ja suurempia järviä. Nämä järvisseudut ovat vaihtelevaa retkeilymaastoa.



Hospiz Emmaus.

HOTELLEJA

Huomattavimmat tamperelaiset hotellit ovat:

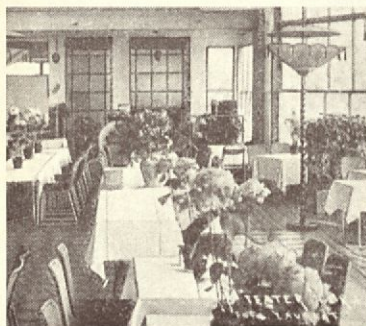
Hotelli Tammer, Satakunnankatu 13. Puhelin sarja 5380.

Hospiz Emmaus, Hämeenkatu 1. Puhelimet 4053, 4274, 4253 ja 4713.

Hotelli Seurahuone, Hämeenkatu 8. Puhelimet 4974 ja 4975.

Hämeenpyörä, Puutarhakatu 11. Puhelimet 3793, 4093 ja 3780.

Turistihotelli, Hämeenkatu 5. Puhelimet 2656 ja 2103.



Teatteriravintola.

KAHVILOITA JA RAVINTOLOITA

Huomattavimmat kahvilat ja ravintolat ovat: (Tähdellä merkityt vain kahviloita).

Asemaravintola, Rautatieasema, puhelin 4603.

Brander ja Kumpp. Oy., Kauppakatu 16, puhelimet 4885 ja 4985 *),

Hatanpäänvaltatie 2, puhelimet 3526 ja 3194.*)

Liikeväen ravintola, Hämeenkatu 23, puhelin 2646.

Näsilinnan kahvila, Näsilinna, puhelin 4185.*)

Pirkka, Hämeenkatu 30, puhelin 3280.*)

Ravintola Rosendal, Pyynikki, puhelin 4711.

Tampereen Työväenyhdistys, Hallituskatu 19, puhelin 3011, Viikinsaari, puhelin 3455.

Teatteriravintola, Tampereen Teatterin talo, puhelin 3883.

Tuotanto r.l., Hämeenkatu 26, puhelin 4215, Pinninkatu 30, puhelin 4111, Pyynikintori 6, puhelin 3085.

Voima i.l., Hämeenkatu 10, puhelin 2982, Lapintie 4, puhelin 3412, Tammelanpuistokatu 27, puhelin 3727.



Tampereen Työväentalon suuri ravintola. Tilaa 500 henkilölle.



Kaupungin parhaimpaa hotellina mainitaan Grand Hotel Tammer.

Rosendalin ravintola Pyynikillä.





Kangasalan ikivanha asutusseutu on näkemisen arvoinen tyypillisenä näytteenä vauraasta pohjois-hämäläisestä rintapitäjästä.

LINJA-AUTOREITIT

Tampereen ympäristön tärkeimmät linja-autoreitit ovat:

Tampere—Jyväskylä.

Tampere—Kuhmoinen—Jämsä.

Tampere—Mouhijärvi—Pori.

Tampere—Vammala—Turku.

Tampere—Forssa—Turku.

Tampere—Valkeakoski—Hämeenlinna.

Tampere—Pälkäne—Hämeenlinna—Helsinki.

Tampere—Ikaalinen—Parkano.

Tampere—Viijakkala—Seinäjoki.

Tampere—Parkano—Kauhajoki—Kurikka.

Tampere—Hauho—Koski—Lahti.

Tampere—Pälkäne—Luopioinen.

Tampere—Mutala—Kuru.

Tampere—Orivesi—Ruovesi—Virrat—Killinkoski—Ähtäri.

Tampere—Teisko—Murole—Ruovesi—Keuruu.

Tampere—Teisko—Orivesi—Längelmäki—Kuhmoinen.

Tampere—Tottijärvi.

Tampere—Vammala.

Tampere—Mouhijärvi—Lavia—Kankaanpää.

Tampere—Ikaalinen—Kankaanpää.

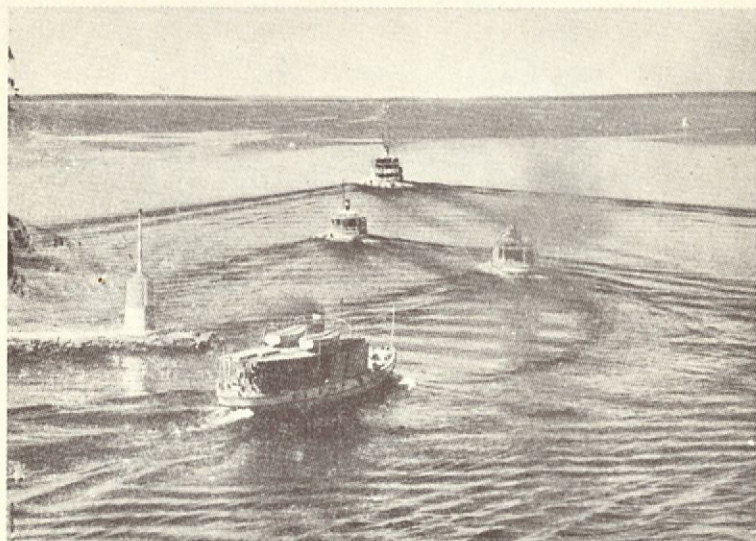
Tampere—Kankaanpää—Merikarvia.

Tampere—Lempäälä—Valkeakoski—Ritvala.

Tampere—Etelä-Pirkkala.

Tampere—Ikaalinen—Juhtimäki.

Tampere—Ylöjärvi—Pengoipohja.



Laivaliikenne on Tampereen vesillä vilkasta. Kaupungin kaksi satamaa välittää kahden suuren vesistön varrella asuvien tarpeita ja tuotteita.

LAIVALIIKENNE

Tampereelta pääsee laivoilla m.m. seuraaviin paikkoihin:

Näsijärven vesistö:

s/s Tarjanne ja s/s Pohjola:

Toikko, Murole, Ruhala, Ruovesi, Pohjaslahti, Visuvesi, Virrat.

s/s Kuru:

Rantala, Länsi-Teisko (Lammi), Toikko, Tokonen, Palhoniemi, Kuru.

s/s Intti:

Teiskola, Pöllölä, Terälahti.

s/s Teisko:

Aunesilta, Kulkkila, Kuusniemi, Viitapohja.

s/s Tervalahdi:

Aitoniemi, Tervakivi, Ylä-Paavola, Uskali, Kämmenniemi, Tervalahdi.

s/s Aitolahdi:

Kiikkinen, Laalahti, Olkahinen (Aitolahdi).

s/s Länsi-Teisko:

Tuomisto, Marttila, Antaverkka, Pimeesalmi, Rantavaara, Mutala.

s/s Ylöjärvi:

Kulju, Parmaniemi, Hannu, Intti, Kyrölahti.

s/s Vankavesi:

Aunesilta, Kulkkila, Kuusniemi, Viitapohja.

Pyhäjärven vesistö:

s/s Alho:

Sotka, Laukko, Vesilahden kirkko, Kostiala.

s/s Pajulahdi:

Sotka, Järvenpää.



Kaupungin aluelaajennuksia osoittava kartta.

(Jatkoa sivulta 3)

Tampereen sivistyselämä ja eri seurojen toiminta on ollut rikaslaatuista. Ensimmäinen koulu (pedagogio) perustettiin 1811. Kaupungin virkamiesten ja säätyläisten seura oli toiminnassa jo 1813. Kirkot ovat rakennetut, Vanha kirkko 1824, Finlaysonin tehtaan kirkko 1879, Aleksanterin kirkko 1881, Tuomiokirkko 1907 ja Viinikan kirkko 1932.

Pientenlasten koulu perustettiin Finlaysonin tehtaan toimesta 1839. Aikuisen työväen opetus alkoi sunnuntaikoulussa ja käsityökoulussa 1840 luvulla. Alkeiskoulu opillista sivistystä varten perustettiin 1842. Ensimmäinen kaupungin työmiesten sairaskassa alkoi toimintansa 1814. Finlaysonin tehtaan isäntä von Nottbeck perusti työväestölleen «lukuyhtiön» 1861 ja suurempi yhteenliittymä Pumpulitehtaan seura perustettiin 1866 ja sen yhteyteen teatteri 1883.

Kaupungin lainakirjasto (alkuyritys jo 1836) perustettiin 1861. Kansakoulu aloittaa vaikutuksensa 1872. Tampereen työväen soitto- ja laulu-seura perustettiin 1882. Sanomalehtiä perustettiin Tampereen Sanomat 1866, Aamulehti 1882 ja Kansan Lehti 1899, Tampereen Työväenyhdistys aloitti toimintansa 1887, Tampereen Työväenopisto 1899, Tampereen Työväen Teatteri 1901, Tampereen Teatteri 1904 ja Hämeen Museo 1904. Nuorimpina laitoksina on mainittava Taidemuseo ja Kustaa Hiekan kokoelmat. Tampereella ovat saaneet alkunsa osuuskauppatoiminta ja siirtolapuutarhaliike.

Höyrylaivaliikenne Tampereen vesistöllä on alkanut Näsijärvellä 1857, jolloin pieni «Ahti» laiva aloitti uranuurtajatehtävänsä ja Pyhäjärvellä 1859 «Laukko» nimisen laivan ryhtyessä välittämään liikennettä.

Tampere on historiallisesti nopeaan kehittyneeseen ja rakentunut. Se on työn ja yritteliäisyyden kaupunki. Mutta se on myös kauniiden puistojen, voimakkaan kansansivistyksen ja taideharrastusten elävöittäjä kaupunki.

