

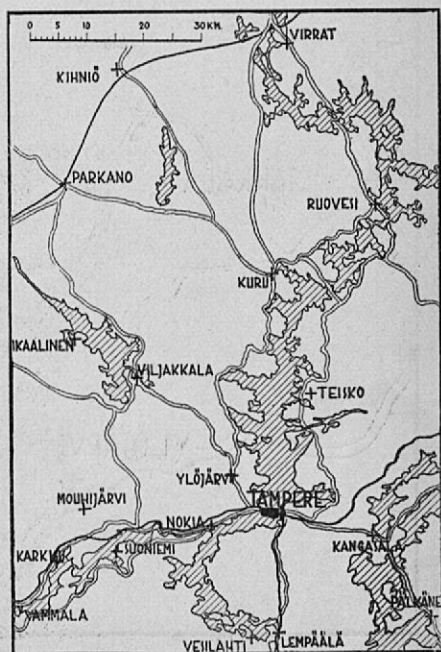


# TAMPEREEN YMPÄRISTÖ,

## RETKEILIJÄIN LUVATTU MAA

POLKUPYÖRÄRETKIÄ JA  
JALKAPATIKKAMATKOJA  
TAMPEREEN LÄHISTÖLLÄ

JULKAISIJA:  
TAMPEREEN KAUPUNGIN  
MATKAILULAUTAKUNTA  
PUH. 50 77



0 5 10 20 KM

VIRRAT

VÄLIVET

HELVETINJÄRVI

HALUKKA

KIVIOJA

LEPPÄMÄKI

JALHO

JÄRVENPÄÄ

HÄKOLA

LEPPÄJARVI

KOIVERO

KALLIOJÄRVI

RUIOVEISI

RIUTTAA

KORPI

KAUTTU

JEITTEMINEN

VIIO SEITSEMÄN

KOVERO

MAULI

MYLLY

KEITTI

LITIA

JÄRTIMÄKI

KUURI

MURTO

MÄTÄSNIEMI

HEINÄLAMPI

VILJAKKALA

KYRÖNLAHTI

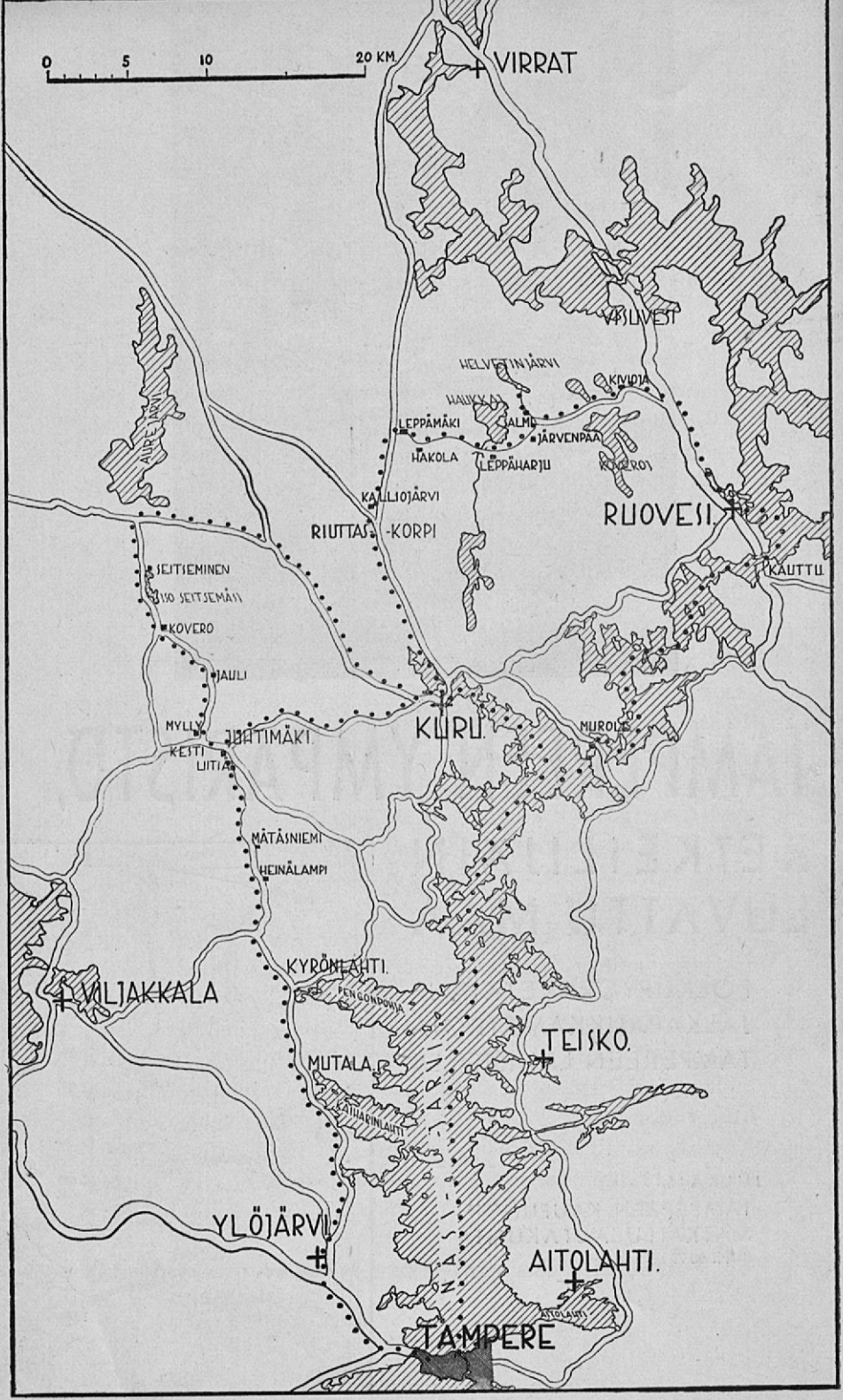
TEISKO

MUTALA

YLÖJÄRVI

AITOLAHTI

TAMPERE



# Selostus

pyörä- tai patikkamatkasta läpi Juhtimäen,  
Kurun ja Ruoveden suurten erämetsien.

*Tampere—Kyrönlahti 33 km:* Ensiluokkaista maantietä Ylöjärven ja Mutalan kautta Kyrönlahteen. Maantie noudattaa paikka paikoin aivan Näsijärven rantaa, ollen hyvin vaihtelevaa. Mahdollisuus myös ajaa laivalla Mustanlahden satamasta Kyrönlahteen. Laiva poikkeaa useissa Näsijärven länsirannan laitureissa ja on matka erikoisen kaunis.

*Kyrönlahti—Juhtimäki 16 km:* Kyrönlahdesta aluksi Vilkjalan maantietä, kunnes 4 km:n kohdalla käännetään oikealle vievälle sivutielle (tienviitta: Heinälammi), joka johtaa meidät halki synkeän korven Juhtimäelle Heinälammin ja Mätäsniemen talojen kautta. Mätäsniemestä, jonne tienhaarasta on 7 km, lähdettäessä kuljetaan kahden lammen välitse ja käännetään heti ylitettyämme pienen sillan oikealle johtavalle polulle, joka kulkee kauniiden kangasmaiden ja korpituntuisten metsien läpi Juhtimäelle. Maantielle saavutaan Liitiän talon kohdalla ja jatketaan vasemmalle 300 m, heti vasemmalla puolella tietä olevaan Kestin taloon. Tässä ystävällisessä talossa voimme viivähtää, tilata jotain lämmintä suuhun ja käväistä 50 m päässä olevan harjun laella, »josta näkyy kaikki mainen kunnia». Mainittakoon, että pyörämiehen on parissa kohden Mätäsniemen ja Liitiän välillä työnnettävä pyöräänsä yhteensä kilometrin verran.

*Juhtimäki—Kurun kk. 14 km:* Jos olemme pyöräilleet Tampereelta asti ja haluamme päästä Kuruun syömään ja lepäämään yöksi, ajamme Kestin talosta samaan suuntaan kuin tullessa vain 200 m, jolloin tien oikealla puolella olevan heinäladon taitse kääntyy oivallinen sivutie Kuruun. Tämä tie kulkee läpi valtion suurten hoitometsien ja sivuuttaa

**Retkeilijä! Ole varovainen tulen käsittelyssä!**



Juhtimäen—Kurun tien varresta.  
Kala nappaa.

Valok. V. Hartikainen.

matkallaan joukon kauniita lampia ja pikkujärviä, joiden rannalle voi pysähtyä uimaan tai kalastelemaan. Suunnitteen matkan keskivaiheilla on vanha jalkamyylly lähellä vuolaan puron yli vievää siltaa. 10 km:n ajon jälkeen saavumme taas isolle maantielle, jota jatkamme oikealle kohti Kurua, jonne saavumme ajettuamme 4 km miltei yhtämittaista alamäkeä, ja jossa saamme hyvän majoituksen, ruokaa ja vaikkapa saunakylvytkin Kurun hotellissa. Ennen yöpymistämme käymme tutustumassa Kurun Metsäkoulun komeaan rakennukseen sekä hautausmaalla Kaarle Kustaa Po vianderin (vänr. Stoolin) hautaan.

*Juhtimäki—Seitsemisharju—Kuru 42 km:* Jos sensijaan olemme aloittaneet retkemme ajaen laivalla Kyrönlahteen, jaksamme hyvin pyöräillä pitemmän lenkin ja jatkamme Kestin talosta samaan suuntaan kuin edellä 2 km päähän Juhtimäen Myllylle, jonka luona käännyimme oikealle ja ajamme kauttaaltaan pyöräkelpoista polkua ohi Jaulin talon ja saavumme matkattuamme 9 km Koveron talon kohdalla Juhtimäeltä Aurejärvelle johtavalle sivutielle. Kulkemamme taival myllyltä Koverolle läpi valtion säästömetsien on osit-

**Eväät mukaan eräretkelle!**



tain ikivanhaa luonnonpuistoa, tuoden mieleen oikean kalevalaisen tunnelman.

Koverolta jatkamme ns. Seitsemisharjuja pohjoiseen Parkanon—Kurun maantielle (Koverolta 7 km, Juhtimäen Kestistä yht. 18 km). Seitsemisharjujen pohjoispäässä aivan maantien varressa on Ahvenharjun palovartiotorni. Isoa maantietä jatkamme oikealle, Kuruun, jonne on vielä matkaa 27 km.

*Kuru—Riuttaskorpi—Leppämäki 19 km:* Kurusta lähdemme edelleen Virtain maantietä (1 km Kurusta tienristeys, jossa vasempaan). Asutus harvenee, metsä tien kummankin puolen käy yhä jylhemmäksi. Tie on aluksi myötäistä, näemme kauniita metsälampia ja soita, joita tie halkoo. Mutta äkkiä tie nousee ylämäeksi toisensa jälkeen. Lähestymme Riuttaskorven kylää, jonka lähellä on Hämeen läänin toiseksi korkein paikka. Kylään on Kurusta matkaa 13 km, ja juuri kylän kohdalla haaraantuu tie, vasemmalle Aurejärvelle ja oikealle Virroille, jolle tielle me käännyimme. Voimme kuitenkin tiedustella kahvinsaantimahdollisuutta tienristeyksen pohjoispuolella olevassa Kalliojärven talossa.



Valok. V. Hartikainen.

Vanha jalkamylly erämaassa.

**Älä riko luonnon rauhaa!**

Riuttaskorvelta alkavat vuorostaan alamäet, ja nyt on meidän laskettava kilometrejä pannaksemme merkille kansakoulun, joka on vasemmalla puolella tietä 5 km Riuttaskorvelta ja jonka helposti koostaan tuntee. Tästä on runsas kilometrin matka Leppämäen taloon. Talo on oikealla puolella lähellä maantietä, ja nyt jätämme maantien palataksemme sille vasta lähellä Ruovettä.

*Leppämäki—Helvetinjärvi 21 km:* Poikkeamme siis oikealle ohi Leppämäen talon ja olemme pian Leppämäen metsänvartijan asunnolla ja palotornilla. Voimme kiivetä tähän 20 m korkeaan torniin ihailemaan sieltä avautuvaa suurenmoista näköalaa. Palotornilta on 1,5 km:n matka Hakolan taloon, josta alkaa varsinainen metsänhoitotarkoituksiin tehty pyöräpolku läpi sydänmaan. Hakolasta 6 km vie polku meidät yli vaatimattoman sillan, ja huomaamme satasen metriä polun vasemmalla puolella vanhan suomalaisen jalkamyllyn, johon meidän kannattaa tutustua lähemmin. Myllyltä 2 km ajettuamme saavumme Leppäharjun taloon. Kuljemme pihan läpi, ja veräjän takana ottaa pyöräpolkumme meidät taas hoiviinsa. Ajamme synkän korven halki, tai ylitämme suon, aina on polku yhtä hyvä ajaa. Leppäharjun talosta on 4,5 km:n matka Järvenpään taloon. Täältä lähdettyämme huomaamme vasemmalla puolella polkua pienen lammen (Perälampi). Tähän laskee oikealta vuolas puro, jonka äärellä on taasen vanha jalkamylly. Tämän kohdalla on meidän noustava pois pyörän selästä ja patikoitava pyörää taluttaen lammen itälaitaa kiertävää polkua. Puolisen kilometriä, ja polku yhtyy tiehen, jota jatkamme vasemmalle Salmen taloon, jonne pyörät on jätettävä käydäksemme edestakaisin kuululla Helvetinjärvellä, jonne on 6 km:n jalkapatikkamatka.

Salmen talosta lähtee kinttupolku aivan lähinaapurina sijaitsevan Salmijärven talon kautta Ruokkeenmäen taloon, josta edelleen Helvetinjärven eteläpään juuri Helvetinkolun kohdalle. Tämä osa matkasta on vaikeakulkuisin, etenkin väli Ruokkeenmäki—Helvetinjärvi. Polku sensijaan on hyvin selvä, joten eksymisvaaraa ei ole. Parissa kolmes-

sa kohdin, joissa polku haaraantuu, on se varmuuden vuoksi viitoitettu. Matka Ruokkeenmäeltä järvelle on 3 km. Helvetinjärvi on kuin »Paanajärvi pienoiskoossa». Sen rannalla on autiomaja, jossa voi niin haluttaessa yöpyä ja keittää ruokaa. Puut, tulitikut, kattilat ja kahvipannut ovat takan vierellä odottamassa käyttäjiänsä. Yöpy-mismahdollisuutta voi myöskin tiedustella Salmen ja Salmijärven taloista.

*Helvetinjärvi—Ruovesi 22 km:* Helvetinjärveltä palaamme sa-

maa kinttupolkua takaisin Salmen taloon, ja jatkamme sieltä samaa kylätietä, jolle tulimme kinttupolkua Perälammen jalkamylyltä. Tie on erittäin pyöräkelpoinen ja johtaa kauniin Koverojärven pohjoispuolitse Kiviojan taloon (6 km Salmen talosta). Tästä on vajaan 3 km:n matka Virtain—Ruoveden valtatielle, jolle saavutaan Kankaan talon kohdalla. Vielä on matkaa 7,5 km Ruoveden kirkolle, jossa on erinomaiset majoitusmahdollisuudet, retkeilymaja y.m.

Itse kirkonkylään kannattaa meidän tutustua lähemmin, sillä siellä on paljon mielenkiintoista: Runebergin lähde, Ritoniemen kartano, Kotiseutumuseo, näköaloistaan kuulut Poukan harjut, kaunis puukirkko (1778), y.m.

*Ruovesi—Tampere:* laivassa. Virtain—Ruoveden—Tam-

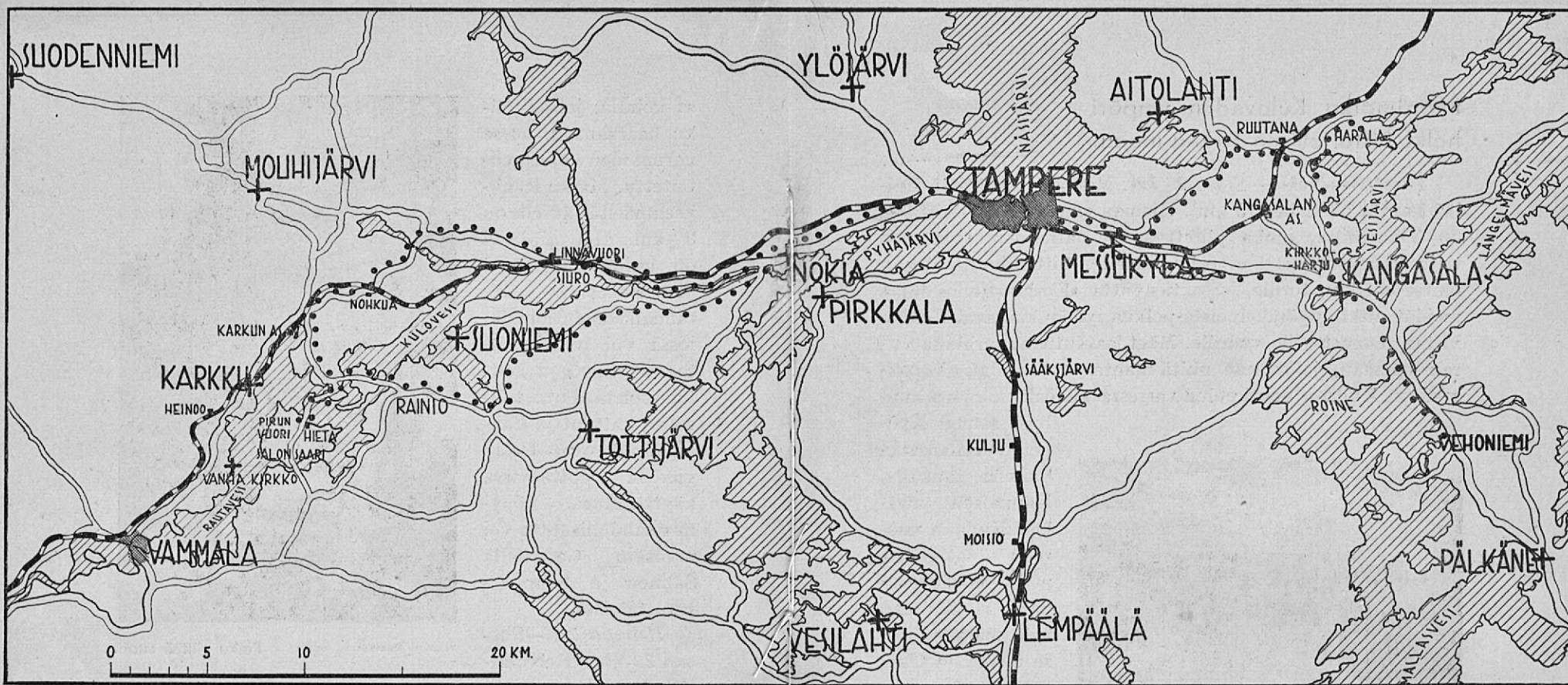


Valok. V. Keinonen.

Polku ylittää suon.

**Sulje veräjät huolellisesti!**





pereen laivamatka on aina ollut matkailijain suosiossa. Siksi onkin paikallaan, että suoritamme paluumatkan laivassa. Siellä voimme lepuuttaa jäseniämme, ja samalla näemme yhden Suomen kauneimmista laivareiteistä.

Ylläolevan reitin voi kyllä suorittaa lyhempanäkin, jolloin se paremmin sopii jalankulkijoille. Voimme ajaa laivassa Kyrönlahteen ja kulkea sieltä Juhtimäen kautta Kuruun, josta takaisin laivassa Tampereelle. Tai voimme ajaa laivassa suoraan Kuruun ja tehdä kierroksen jälkimmäisen osan Kuru—Leppämäki—Helvetinjärvi—Ruovesi ja sieltä laivassa Tampereelle. Mutta voimme myöskin pidentää

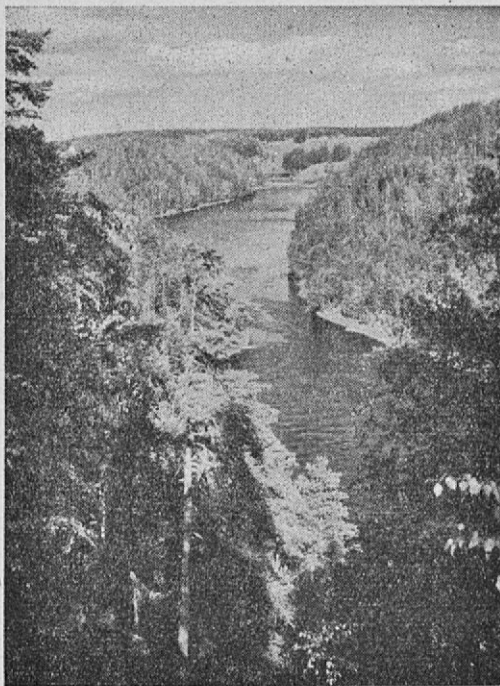
reittiä ajamalla Helvetinjärveltä Ruoveden—Virtain tielle tullessa vasemmalle ja edelleen Visuveden kautta Virroille. Kankaan talon luota on sinne matkaa 26,5 km.

Yleisenä neuvona tälle retkelle aikoville sanottakoon, että matkalle on varustauduttava aivan niinkuin eräretkelle. Jos aikoo yöpyä muualla kuin Kurussa, Helvetinjärven majassa tai Ruovedellä, on parasta ottaa telttä mukaan. Tällöin voi leiriytyä jonkun matkan varrella olevan järven rannalle. Samoin on asia ruokaan nähden: reppu niin täyteen elintarpeita, että varmaan riittää. Vain Kurussa ja Ruovedellä täysi varmuus ravinnon saantiin nähden.



## Pyörämatka Kuloveden ympäri halki historiallisen Pirkka-maan.

*Tampere—Nokia—Siuro 25 km:* Mainiota valtatieta Epi-  
län kautta Nokialle (15 km). Hieman ennen Nokian kirkkoa  
on Vihnussilta, jonka ylitettyämme jatkamme vasempaa  
tietä, kirkon jäädessä oikealle puolelle. Sitten hautausmaan  
ohitse edelleen torille, jossa tienviitta »Koskimajalle» ohjaa  
meidät pitkin pyöräkelpoista polkua jylhän kaunista Nokian  
virtaa reunustaville vuorille. Mäet laskeutuvat jyrkkinä vir-  
ran uomaan, ja aukeaa niiltä mahtavat näköalat. Erikoi-  
sesti on Kullaan vuori polun varressa näköalapaikkana kuu-

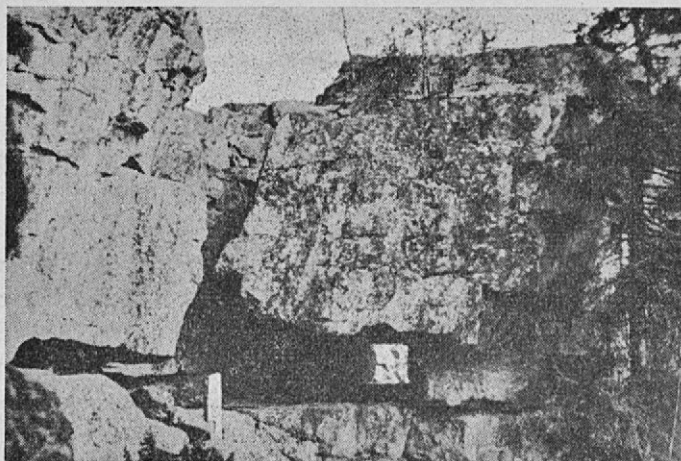


Melansyöstävä Nokian virrassa.  
17 km. Tampereelta länteen.

Valok. Kanninen.

luisa, samoin Kyö-  
pelinvuori vastak-  
kaisella rannalla.  
Kappaleen mat-  
kaa Kullaan vuo-  
relta laskeutuu  
polku virran ran-  
nalla sijaitsevaan  
koskimajaan, jos-  
sa meillä on tilai-  
suus nauttia vir-  
vokkeita ja voilei-  
piä. Takaisin tielle  
päästäksemme pa-  
laamme polkua  
Kullaan vuorelle,  
jonka luona va-  
semmalle erkane-  
va polku johtaa  
meidät jälleen tiel-  
le.

Jatkamme siis  
länteen, kohti Siu-  
ron asemaa, jonne



Valok. H. Lehto.

Karkku, Pirunpesä Pirunvuorella.

on Nokialta vajaat 12 km. Siuro on jälleen paikkakunta, jolla on mielenkiintoista retkeilijälle tarjottavana. Siellä poikkeamme kuululla Linnavuorella. Sinne vievä tie erkanee valtatiestä hieman ennen asemaa oikealle, ja sijaitsee vuori vajaan kilometrin päässä asemalta tien vasemmalla puolella Jokisjärven rannalla. Vuori on hyvin jyrkkä, 122 m korkea ja tunnettu sen laella olevista muinaislinnan jätteistä.

*Siuro—Karkku—Pirunvuori 24 km:* Jatkamme edelleen valtatietä ja saavumme 9,5 km:n ajon jälkeen tienristeykseen, jossa käännyimme vasempaan ja ylitämme pian Salmin sillan. 4 km sillalta on Nohkuan asema, jonka ylikäytävältä 3 km eteenpäin (runsas kilometri *ennen* Karkun asemaa) kääntyy sivutie vasemmalle Kutalan lossille. (Nohkuan tienhaara. Tienviitta: Rainio 8,8). Meidän on kuitenkin syytä, mikäli haluamme mukana olevan kuivan muonan lisäksi saada jotain muuta ruokaa, käydä edestakaisin Karkun asemalla, saadaksemme sen läheisyydessä olevassa ravintolassa lämpimän aterian.

Jatkamme sitten edelleen Rainion tietä kohti matkamme taitekohtaa, Karkun Pirunvuorta. Nohkuan tienhaarasta

**Siisti leiripaikkasi!**

4,5 km johtaa oikealle kapea kylätie (tienviitta: Karkunkylä), jolle käännyimme ja saavumme ajettuamme vajaan kilometrin Kiuralan salmen yli vievälle lossille. Ajamme sitten läpi pienen saaren, josta silta johtaa yli luonnonkauniin Hiedan vuolteen isoon Salon saareen, jossa Pirunvuori sijaitsee. Sillalta 300 m on tien vasemmalla puolella Hiedan kartano, ja tästä 300 m, puolivälissä melko jyrkkää mäkeä erkanee oikealle Pirunvuorelle johtava tie (tienviitta: Pirunvuori). Tämä kansantarinoista kuuluisa vuori kohottaa lakensa 151 m yläp. merenp. ja 94 m yläpuolelle Rautaveden. Salon saari, jossa Pirunvuori on, sijaitsee Kuloveden ja Rautaveden välissä. Korkeutensa vuoksi on vuori näköalapaikkana tunnettu. Sieltä avautuva näköala onkin suurenmoinen. Lännessä ja etelässä levittäytyy Rautavesi, idässä ja pohjoisessa, Kutalan saaren takana, kimmeltää Kulovesi. Paluumatkamme käykin läpi Kutalan saaren ja edelleen Kuloveden etelä-itärantaa kohti Tamperetta. Vuorella on luola, Pirunpesä, jonka toisella suulla on suunnattoman suuri kalliolohkare. Tähän luolaan johti tarinan mukaan Laukon kellarista Vesilahdelta käytävä, jota noidat käyttivät päästäkseen tapaamaan Pirunpesässä asuvaa pääpirua. Nähtävän arvoinen on myöskin pyöreistä mukulakivistä rakennettu, vuorella oleva jylhän mallinen huvila.

Erikoisen yllätyksen löytää retkeilijä laskeutumalla alas Rautaveden rantaan. Siellä on valkea hiekkaranta odottamassa kylpijää, ja Rautaveden vilpoiset laineet huuhtovat pölyn ja hien.

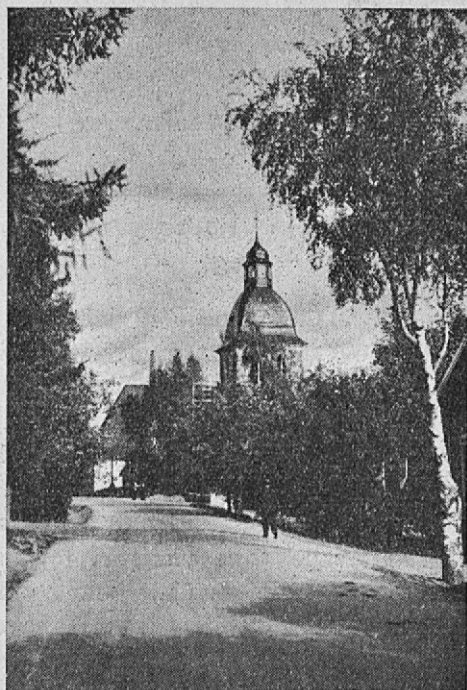
*Pirunvuori—Kutalan lossi—Nokia—Tampere 32 km:* Ensin palaamme Pirunvuorelta samaa tietä kuin tullessa, ylitämme jälleen lossin, mutta käännyimme Karkunkylän tienhaarassa oikealle ja saavumme pian toiselle Kutalan lossille. Ylitettyämme salmen ja ajettuamme saaren läpi saavumme sillalle, joka yhdistää saaren mantereeseen. Vielä kilometri, ja olemme Rainion tienhaarassa. Lottien kahvikioski maanteiden risteyksessä tarjoaa meille mahdollisuuksiansa mukaan parasta, mitä saatavissa on. Rainiosta läh-



demme vasempaan, pohjoista kohti. Tie kiertää nyt Sarkolanlahtea ja on harvinaisen mäkistä. Suuret ylä- ja alamäet seuraavat toisiaan, niin että pyörän jarrut kyllä joutuvat koetukselle. Vajaat 9 km kahvipaikastamme saavumme taas tienhaaraan. Valitsemme oikealle johtavan tien ja olemme 14 km ajon jälkeen taasen Nokialla, josta valtatie takaisin Tampereelle. Nokialla voimme pistäytyä katsomassa mm. Ilkan patsasta ns. Viholan tien varrella.

## Jalan tai pyörällä halki kauneimman Kangasalan. Retki monen harjun ja neljän näkötornin maille.

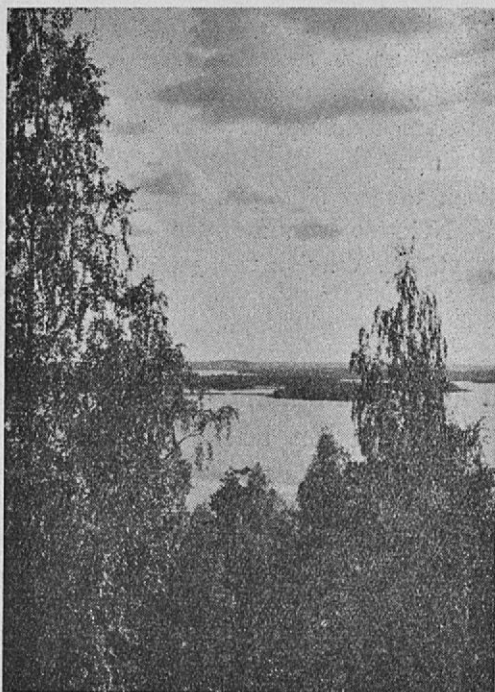
*Tampere—Kangasala—Vehoniemi 26 km:* Hämeenlinnan valtatieä ohi Messukylän vanhan kirkon, joka on tämän seudun vanhin rakennus (1400-luvulta), Kangasalle, jossa tutustumme Kangasalan kirkkoon. Se on rakennettu 1765 harmaasta kivistä. Maantienpuoleisessa ulkoseinässä on maankuulu »vertavuotava kivi», sisällä m.m. Kaarina Mounnuntytärtä esittävä öljymaalauk. Läheisellä kirkkoharjulla, jonka korkeus on 154



Valok. Kanninen.

Kangasalan kirkko.

**Olet vieraissa, elä sen mukaan!**



Vehoniemen harju. Näköala hotellin pihalta Roineelle.

Valok. Kanninen.

m (yläp. merenp.) on kivinen näkötorni: etelässä heti kirkon takana on Kirkkojärvi ja tämän takana levittäytyy Roine lukuisine saarineen. Koillisessa siintää Vesijärvi ja kaakossa kiintyy katse korkeaan Keisarinharjuun. Kangasalta vajaat kolme km kuljetuamme saavumme Huutijärven tienhaaraan, jossa jatkamme oikealle. Tie kohoaa pian Keisarinharjulle. Pyörämiehet ja jalankulkijat voivat

käyttää pientä sivutietä, joka erkanee päätiestä vasemmalle 500 m päässä Huutijärven tienhaarasta. Tie nousee vähitellen harjun laella olevalle näkötornille, josta voimme taas ihaila Kangasalan luonnon kauneutta. Keisari Aleksanteri I kävi harjulla vuonna 1819, jonka johdosta harju sitten sai nimensäkin. Sivutie yhtyy taas valtatiehen, ja sitä noudattaen saavumme pian Kaivannon kanavalle, joka yhdistää toisiinsa Roineen ja Längelmäveden. 1820 luvulla, jolloin kanavahanketta alettiin toteuttaa, oli tarkoitus tehdä kanavasta vain melko kapea kulkuväylä, joka olisi tasoittanut järvien välisen pintaeron. Mutta v. 1830, vähän ennen kanavan valmistumista murtautuivat vesimassat läpi ja uursivat kanavan puolta le-

**Jos olet retkeesi tyytyväinen —**

veämmäksi ja 8—9 m syväksi kulkuväyläksi, jollaisena sen nyt näemme.

200 m Kaivannon kanavalta (ajotie on myös) eteenpäin vievät kapeat portaat oikealla puolella tietä kohoavalle Vehoniemen harjulle sen pohjoispäässä. Siellä olevaa kaunista harjutietä jatkamme vähän toista kilometriä Vehoniemen hotelliin. Harjun korkeimmalla kohdalla, aivan hotellin vieressä kohoaa näkötorni.

Portaat vievät hotellin edustalta alas harjun kummallekin puolelle, sekä maantielle harjun itäpuolelle että länsipuolelle Roineen rantaan, jossa leveä hiekkaranta ja »Roineen armaiset aallot» suovat meille tervetulleen tilaisuuden uintiin. Ruokailuun on hotellissa hyvät mahdollisuudet, samoin yöpymiseen.

*Vehoniemi—*

*Kangasala—Haralan harju 18 km:*

Vehoniemestä palaamme takaisin Kangasalan kirkolle, mutta käännyimme aivan kirkon luona oikealle Suinulan tielle. Kilometrin päässä saavumme tienristeykseen. Valitsimme oikeanpuoleisen tien, jota noudattaen saavumme 6,5 km:n matkan jälkeen Ruutanan tienhaaraan. Tällöin päästäksemme kuululle Haralan



Valok. Kenninen.

Haralanharjun näkötorni.

**kerro siitä muillekin!**





harjulle jatkamme oikeanpuoleista tietä ja olemme 2 km etempänä jälleen tienhaarassa. Yksi tie vie Suinulan asemalle, toinen (päätie) edelleen pohjoiseen ja kolmas, jolle me käännymme, jyrkästi oikealle, johtaen puolen kilometrin päässä olevaan Seppälän talon kautta ylös Haralan harjulle. Harju on Kangasalan korkeimpia paikkoja, kohoten 171 m yl. merenp. ja 85 m yl. viereisen Vesijärven. Näköala harjulta on jos mahdollista vieläkin laajempi ja vaikuttavampi kuin aikaisemmin retkemme aikana nähdyt, ja nousu harjun näkötorniin sitä yhä korostaa. Aivan allamme välkehtii saaririkas Vesijärvi, kauempana idässä hohtaa Längelmävesi. Lounaassa näkyvä valkea rakennus on Pikonlinnan parantola. Jopa Näsijärvikin on näköpiirissä. Sen pitkä itään pistävä Aitolahti erottuu selvästi lännessä. Juuri Haralan harjulla kirjoitti Topelius runonsa »Mä oksalla ylimmällä».

Kangasalan lotat pitävät kesäisin ravintolaa Haralan harjulla. Tällöin on meillä siis mainio tilaisuus virkistää itseämme kahvilla ja voileivillä ennen lähtöämme.

*Haralan harju—Aitolahti—Tampere 23 km:* Haralan harjulta kuljemme taasen kappaleen matkaa takaisin samaa tietä kuin tullessa, tarkemmin sanoen Ruutanan tienhaaraan asti, jonka sivuutimme tulomatkalla ennen saapumistamme Seppälän tienristeykseen. Tällä kerralla käännymme oikealle (tienviitta: Ruutanan pys., Aitolahti) ja saavumme tienristeyksestä laskien 1,5 km:n ajon jälkeen rautatielle. Täältä johtaa rauhallinen metsätie meidät Aitolahdelle (4,5 km rautatieltä), jossa tiemme yhtyy Teiskon—Tampereen tiehen. Nyt käännymme vasemmalle kohti Tamperetta, jonne on vielä matkaa 15 km.

Mahdollisia lisätietoja tässä luetelluista reiteistä, taloista matkan varrella, yöpymismahdollisuuksista ja ruokailusta, niin myös laivojen kulusta ja hinnoista antaa auliisti Tampereen kaupungin Matkatoimisto ja Aeron matkatoimisto Tampereella. Puhelintiedustelut numerolla 5077.



hp 23 a