

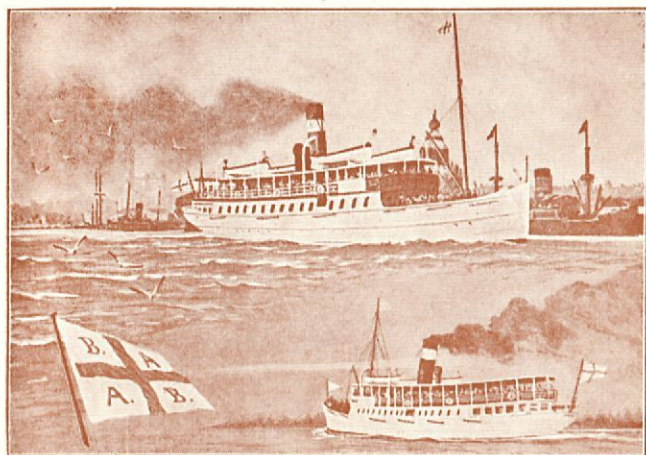
BORGÅ

F I N L A N D



*Mail order
Borgå 1930.*

BORGÅ ÅNGFARTYGS AKTIEBOLAG



Trip to Borgå.

The beauty of Finland lies not so much in her towns and buildings, as in her country scenes, her lakes and her archipelago, and it would be missing part of her unique charm not to see something of the latter. A most beautiful trip through the archipelago may be combined with a visit to Borgå, the oldest and one of the most picturesque towns in Finland. At the same time Borgå possesses considerable literary and historical interest.

The *s/s* »Borgå» or »J. L. Runeberg» leaves the quay opposite Salutorget (the Market place) at 10.30 a. m. (Verify this at the Hotel or Travel Bureau) and arrives at Borgå about 13.45 a. m. Lunch may be obtained on board. The whole way lies through a network of small islands, with occasional glimpses of the open sea beyond. Borgå itself stands on a small creek or inlet, the approach of which is particularly charming.

Visiting buildings and places of interest in the old city of Borgå one has to walk through quaint old crooked and narrow streets roughly paved with huge stones in lines the so called mayors stones or inatriangular pattern. Below is given a list of the principal places of interest with notes on each.

Places of Interest at Borgå.

Runeberg's House. Alexandersgatan.

J. L. Runeberg, the great national poet of Finland and author of the National Anthem of Finland, lived at Borgå from 1837 till 1877. Here he wrote most of his works. His house, such as it was left at the poet's death in 1877, contains a great many interesting and memorable things from his lifetime, among others some of his manuscripts under glass covering.

Runeberg's Statue.

Walking from the steamer along the riverside (Ågatan) towards the town, one comes to a small but pretty square containing a statue of Runeberg, a smaller copy of the statue in Helsingfors.

The Old Town Hall and Historical Museum. Ågatan.

Follow the Ågatan up to the green alley of the Nikolaisgatan then take the first turning to the left into the Ågatan, walk on till you come to the Old Town Hall Place, the Southern side of which is occupied by the Old Town Hall, built in 1768. It now contains the Historical Museum of Borgå.

V. Vallgren's Museum. Museitorg. (Town Hall Square).

Opposite the Town Hall is a museum containing a number of the works of Ville Vallgren. This sculptor occupies much the same position in his branch as Edelfelt does in painting, and his work appeals to all tastes on account of its great variety. It comprises religious, historical, mythical and monumental works, large and small groups, reliefs and portraits.

The Poets' House.

Leaving the Vallgren Museum and walking along the same side of the Old Town Hall Place and ascending the steep roughly paved acclivity which leads to the Cathedral Place, we find on the left hand side the Poets' House, the first inhabitant of which was the ingenious poet Hj. Procope, who lived at Borgå in this house from 1921 till 1927. The initiative to change this old interesting house from the middle of 1700 into a permanent home for the one of the most illustrious Swedish poets

of Finland, who would like to settle down at Borgå in this house, was taken by the Publisher H. Schildt. Here lives at present the poet Bertel Gripenberg.

The Cathedral Place.

This is the name of the whole place surrounding the Cathedral, round which stand some of the most original and interesting houses from the middle of 1700 (the time after the great fire of Borgå). Among others opposite to the south Churchgate the wooden house in two stories with the overbuilt gate, where the Peasantry were sitting during the Diet of 1809.

The Cathedral.

With its sharply pointed gothic roof, beautifully ornamental gables and massive bell-tower near by, it stands on its high place in the midst of the old city overlooking the whole neighbourhood with the river valley below. It was built in this gothic style at the beginning of 1400. Over the altar is a copy of Leonardo da Vinci's »Holy Communion» by Desernau, painted in the year 1846. There is also a very valuable Communion cup dating from the thirteenth century.

It was in this building that the Finnish Diet took the oath of fealty to Alexander I. in 1809 after the conquest of Finland, confirming the Act of Union with Russia. At the same time Alexander I. ratified and confirmed »the religion, fundamental laws and privileges of the country». The statue of the Russian Emperor Alexander I., made by Walter Runeberg, was erected in the Cathedral 1909 on the very spot where the emperor stood at the opening of the Diet 1809 to commemorate the centenary of this historical event.

The Old Gymnasium now Chapter-House and Walter Runebergs' Sculpture Collection.

On the north side of the Cathedral Place stands the Old Gymnasium, where J. L. Runeberg from 1837—1863 held the position of a lecturer. When the Gymnasium in 1873 was changed into a classical lyceum with a new Schoolhouse down in the new town, it was taken in use by the Consistory and has since been the Chapter-House (Consistorium). In the State-

hall the sculpture collection is kept, which the great sculptor Walter Runeberg bequeathed to his native town. The wall in the back-ground is to a great extent covered with the large historical painting by the Swedish painter R. Ekman picturing the opening in the Cathedral of the Diet 1809. — Close to the Chapter-House, in the Gymnasium Lane (Gymnasiegränd) you still find Runeberg's first little house.

The Bishop's House.

On the same side of the Cathedral Place as the Chapter-House but nearer to the church, stands the diocesan bishop's house, built in the same style as the Chapter-House by the architects Jung Broth's, and finished 1926.

Borgbacken. (The Burg Hill).

This wood-covered hill, north-west of the town, with its two circular walls and trenches is all that remains of the pre-historic burg, built on what was then the mouth of the river, for the protection of the peaceful commerce, which was going on along the river between the inland Finns and Swedish or Danish traders. It is now a pleasant place for walks and picnics from where one has a beautiful view of the Cathedral with the old city and surroundings.

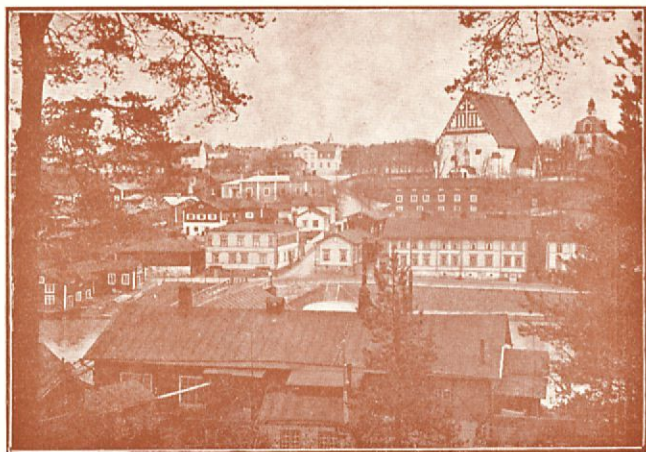
Cemetery.

The picturesque cemetery is on the opposite side of the river and the town, at the summit of a high sandy ridge. Here Runeberg and also the Finnish patriot Eugen Schauman are buried.

The Näse Sten. (Näse Stone).

Not far from the cemetery is a high rock the top of which is covered with a wooden platform with seats all round, and up to which steps are leading. It gives a good view of the town from the opposite side of the river.

The steamer back to Helsingfors leaves Borgå at 16.30 p. m. and arrives in Helsingfors at 20 p. m.



Eine Reise nach Borgå.

Finnlands Schönheit besteht nicht nur aus dessen Städten und Gebäuden, sondern vielmehr aus dessen schönen Landschaften, Sun und Scheren, und es wäre viel verloren, wenn man von diesen letztgenannten nichts sehen würde. Eine der schönsten Reisen durch die Scheren kann mit einem Besuch in Borgå verbunden werden. Borgå ist die älteste und eine der hübschesten Kleinstädte in Finnland, die, wie man weiss, ein ausserordentlich litterarisches und historisches Interesse hat — S/S »Borgå« oder »J. L. Runeberg« geht um 10.30 vom Hafensplatz am Markt ab (im Hotel oder im Reisebüro sich nach der Zeit erkundigen), und langt in Borgå um 13,45 an. Kaffee, Thee und andere Erfrischungen, sowie »lunch« ist am Bord zu haben. Die Fahrt geht zwischen grösseren und kleineren Inseln; dann und wann sieht man auch das offene Meer in der Ferne. Borgå liegt nahe bei der Flussmündung, wohin der Einlauf einen ganz besonderen Reiz bietet. Nach der Ankunft in Borgå muss man beim Besuch interessanter Gebäude und Plätze durch eigentümliche, alte Gassen wandern.

Hier unten folgt eine Liste mit Erläuterungen über die bedeutendsten Plätze und Gebäude.

Interessante Plätze in Borgå.

Runebergs Heim. An der Alexanderstrasse.

Johan Ludvig Runeberg, unser grosser National-Dichter und Verfasser unseres National-Liedes »Vårt Land«, wohnte in Borgå von 1837–1877, und hier schrieb er die meisten seiner Werke. Das Heim ist für Besucher offen und enthält viele interessante Erinnerungen an die Zeit des Dichters.

Runebergs Statue.

Wenn man vom Dampfer der Stadt zu wandert, kommt man nach einigen Schritten zu einer hübschen, kleinen, grünen Esplanade, in deren Mitte sich ein Standbild von Runeberg findet, das eine kleinere Kopie vom Standbild in Helsingfors ist.

Das alte Rathaus und Historische Museum. Ågatan (Flusstrasse).

Man geht die neue Flusstrasse entlang bis zur Ecke der Nikolaistrasse und dann längs der alten Flusstrasse. Hier steht rechts das alte Rathaus, im Jahr 1768 erbaut. Dieses Rathaus ist nunmehr in das Historische Museum der Stadt Borgå verwandelt.

Ville Wallgrens Museum. Der Rathausmarkt.

Quer vom Rathaus befindet sich ein Museum, das eine Anzahl Skulpturwerke vom berühmten Bildhauer Ville Wallgren enthält. Dieser Bildhauer vertritt auf seinem Gebiet dieselbe Stellung, die Albert Edelfelt auf dem Gebiet der Malerei vertritt, und seine Werke gefallen dem verschiedensten Gesmchack zufolge deren grosser Abwechslung. Dieses Museum umfasst religiöse, historische, mythologische und monumentale Werke grosse und kleine Reliefe und Portraits-Skulpturen.

Das Dichterheim.

Wenn man von Ville Wallgrens Museum längs derselben Seite des alten Marktes und die steile Rathausgasse hinan geht, die zur Kirche führt, hat man links das sogenannte Dichterheim, dessen erster Inhaber der Dichter Hjalmar Procopé von 1921–27 war. Die Initiative, dieses hübsche altertümliche Haus mit seinem gebrochenen Dach aus dem 18 ten Jahrhundert in eine Wohnung für denjenigen der schwedisch-finnländischen Dichter

zu verwandeln, der sich in Borgå niederlassen wollte, und der vor anderen dieses Privilegiums würdig erschien, wurde vom Bücherverleger Holger Schildt genommen. Hir wohnt nun der Dichter Bertel Gripenberg.

Der Kirchenplatz.

Das ganze Gebiet um die Domkirche herum heisst der Kirchenplatz, um welchen mehrere von den interessantesten Häusern der alten Stadt aus dem 18:ten Jahrhundert sich befinden (neu erbaut nach dem Brand Borgås um die Mitte desselben Jahrhunderts;) wir nennen unter anderen das dem Süd-Tor der Kirche gegenüber stehende 2stöckige, hölzerne Haus mit einer übergebauten Pforte; in diesem Hause hielt der Bauernstand am Landtag 1809 seine Sitzungen in pleno.

Die Domkirche.

Dieser Dom mit seinem spitzen, gothischen Dach und seinen mit Ornamenten versehenen Giebeln liegt hoch oben auf einer Anhöhe, mitten in der (so genannten) alten Stadt und ist sichtbar von den meisten Stellen ringsumher. Er wurde in diesem gothischen Stil um das Jahr 1414 erbaut. Über dem Altar ist eine Kopie von Leonardo da Vincis »Das heilige Abendmahl«, im Jahr 1846 von Desarnaut gemalt. In diesem Dom befindet sich auch ein sehr wertvoller Abendmahlkelch aus dem 13:ten Jahrhundert. Hier in demselben Dom trat Finnlands Landtag 1809 zusammen um nach der Eroberung Finnlands und dessen Union mit Russland Alexander dem Ersten den Eid der Treue abzulegen. Zugleich bestätigte Alexander der Erste »die Religion, die Grundgesetze und die Privilegien« des Landes. Das Standbild Alexanders des Ersten wurde zur 100 jährigen Feier dieses Ereignisses 1909 im Dom errichtet.

Das Alte Gymnasium, jetzt das Konsistorium; W. Runebergs Museum.

Nördlich vom Kirchenplatz befindet sich das Alte Gymnasium, wo Johan Ludvig Runeberg von 1837 als Lektor wirkte. Als das Gymnasium 1873 in ein klassisches Lyceum verwandelt wurde, das sein eigenes Haus im neuen Teil der Stadt bekam, fing man an, dieses alte, interessante Schulhaus, nunmehr Konsistorium genannt, zu Amtlokalitäten des Domkapitels an-

zuwenden. Hier, in dem grossen Festsaal, ist schon eine Zeit lang eine grosse Menge von Walter Runebergs hinterlassenen Skulpturwerken verwahrt worden, von welchen viele genial ausgeführte Portraits-Büsten ein ganz besonderes Interesse bieten (Walter Runebergs Museum). Ein grosser Teil von der Wand im Hintergrunde dieses Festsaa's ist mit dem mächtigen, sogenannten Landtagsgemälde bedeckt, zur Erinnerung an die feierliche Eröffnung des Landtags 1809 in der Domkirche. Ganz nahe bei dem Konsistorium, in der Gymnasien-Gasse (»Gymnasi gränd«) steht noch, laut der Anschlagstafel an der Wand, Runebergs erstes Heim in Borgå.

Das Bischofs-Haus.

Auf einem schönen, des Hauses würdigen Platz an derselben Seite vom Kirchenplatz wie das Konsistorium, aber näher bei der Kirche, befindet sich das stattliche, neue Bischofs-Haus, von den Architekten, den Gebrüdern Jung geplant und in demselben Stil wie das Konsistorium erbaut.

Die Burg-Anhöhe. (»Borgbacken«).

Die Burg-Anhöhe ist alles, was übrig geblieben ist von der vorhistorischen Burg die einmal auf dem hohen Hügel nordwestlich von der Stadt an der damaligen offenen Flussmündung stand. Sie ist jetzt eine angenehme Promenade, von wo man eine herrliche Aussicht über die Stadt mit deren Umgebungen hat.

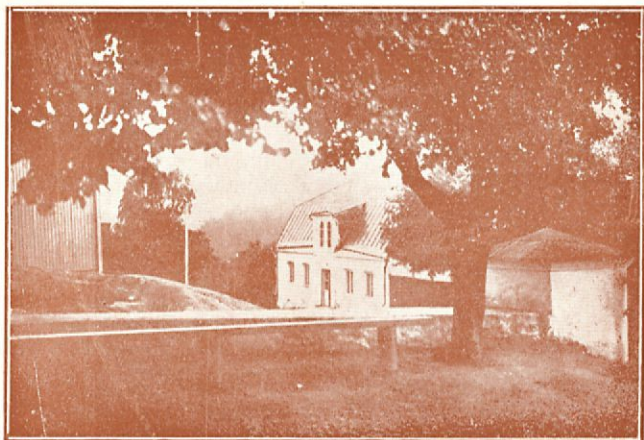
Der Begräbnis-Platz.

Der schöne Begräbnis-Platz befindet sich der Burg-Anhöhe gegenüber am entgegengesetzten Ufer des Flusses auf einem hohen, mit Kiefern bewachsenen Bergrücken. Hier sind die Gräber von Runeberg und vom finnländischen Patrioten Eugen Schauman.

Der Nässe-Stein.

Nicht weit vom Begräbnis-Platz liegt der Nässe-Stein, ein hoher mit Treppen versehener Felsen, am rechten Ufer des Flusses, der Stadt gegenüber. Unterhalb dieses Steines befindet sich der Nässe-Hof.

Von 16.30 Uhr kehren S/S Borgå oder J. L. Runeberg, zurück nach Helsingfors, wohin sie kommen um 20 Uhr.



Utflykt till Borgå.

Ett besök i den gamla, intressanta och minnesrika lilla stifts-
staden vid Borgå å bör sommartid helst göras med någondera
av Borgå Ångfartygsbolags vackra och bekväma båtar S/S Borgå
eller J. L. Runeberg. Färden går hela tiden genom vacker skär-
gård, som erbjuder rik omväxling av vyer; än öppna havs-
fjärdar, än trånga sund, nakna röda granitklippor, närmare in-
farten till Borgå lummiga, leende stränder. Färden är uppfris-
kande och full av säregen charme.

S/S »Borgå» eller »J. L. Runeberg» avgår från kajen vid
salutorget i Helsingfors kl. 10.30 f. m. Ang. avgångstiden torde
dock förfrågan göras å hotellet eller resebyrån.

Sevärdheter i Borgå.

Runebergs hem. (Alexandersgatan.)

J. L. Runeberg (1804—1877) bodde i Borgå åren 1837—1877,
och skrev här de flesta av sina verk. Hemmet, sådant det var
vid skaldens död, är öppet för besök.

Runebergs staty.

Vid ankomsten till Borgå går man längs Ågatan till vänster och kommer så till den vackra lilla esplanad, i vars mitt Runebergs bildstod, utförd av sonen Walter Runeberg, är uppställd. Stoden är en mindre kopia av den i Helsingfors, men saknar den symboliska bilden vid sockeln.

Det gamla rådhuset, nu Borgå stads hist. museum.

Man går längs Ågatan till Nikolaigatan, där man i förbifarten beundrar den ovanligt vackra lindallén, vars slut man ej ser från gatans början vid ån. Efter några steg framåt Ågatan från Nikolaigatan har man till höger, mellan Ågatan i väster och Mellangatan i öster, det gamla rådhuset från 1768, en av gamla stadens förnämsta yttre sevärigheter. Det innehåller numera Borgå stads hist. museum.

Ville Wallgrens museum. (Mellangatan).

Nedre våningen av det vita tvåvåningshuset snett emot gamla rådhuset på motsatta sidan av Mellangatan innehåller en stor samling skulpturverk av vår berömda bildhuggare Ville Wallgren. Samlingen omfattar religiösa, historiska, mytologiska och monumentala verk, större och mindre grupper, reliefer och porträttskulpturer.

Diktarhemmet.

Då man från Museiorget går upp för den branta Södra Kyrkobrinken, som leder till kyrkan, har man till vänster uppe på backens krön Diktarhemmet, vars första innehavare var skalden Hj. Procopé 1921–1927. Initiativet till att förvandla detta utsökt vackra gamla hus från 1700-talet, det ur stilsynpunkt intressantaste i gamla staden, till ett permanent hem för den av Svensk-Finlands skaldar, som önskar slå sig ned i Borgå och anses framför andra förtjänt av detta hedersprivilegium, togs av bokförläggaren Holger Schildt. I hemmet bor nu skalden Bertel Gripenberg.

Kyrkotorget.

Hela platsen omkring domkyrkan har detta namn. Omkring Kyrkotorget befinna sig flere av gamla stadens intressantaste och för densamma mest representativa hus, uppförda efter den stora

branden i medlet av 1700-talet bl. a. det mitt emot kyrkogårdens södra port belägna trähuset i två våningar med överbyggd port, i vilket bondeståndet höll sina plena under lantdagen 1809.

Borgå Domkyrka.

Med sin starkt sluttande, gotiska takresning, sina vackert ornamenterade gavlar och sitt massiva på något avstånd från själva kyrkan stående hjälmförsedda klocktorn, står den gamla domen på sin upphöjda plats mitt i gamla staden, synlig öfver allt i staden och närmaste omnejd. Den bygdes i början av 1400-talet. Ovan altaret finnes en kopia av Leonardo da Vincis »Nattvarden», målad av J. Désarnau 1846. Bland andra sevärdheter i kyrkan finnes en dyrbar nattvardskalk från 1300-talet.

I Borgå domkyrka samlades landets ständer 1809 för att avlägga tro- och huldhetsed till Alexander I, som samtidigt stadfäste och bekräftade »landets religion, grundlagar och privilegier». Den av W. Runeberg gjorda statyn öfver Alexander I, uppställdes i kyrkan 1909 till 100-årsminnet härav.

Konsistorium, f. d. gamla gymnasiet, W. Runebergs skulptursamling.

På norra sidan av Kyrkotorget står det gamla gymnasiet, numera konsistoriehuset, där J. L. Runeberg från 1837 verkade som lärare. Då 1873 gymnasiet förvandlades till ett klassiskt lyceum och flyttade till nytt skolhus nere i »nystaden», togs det gamla gymnasiet i bruk av domkapitlet (konsistorium). I dess festsal förvaras en stor samling skulpturverk av Walter Runeberg. Fondväggen täckes till stor del av den historiska »lantdagstavlan», som avbildar det högtidliga öppnandet i domkyrkan av Borgå landtdag 1809.

Alldeles invid konsistorium uppåt Gymnasiegränd finnes ännu det obetydliga lilla hus, som var Runebergs och hans makas första hem i Borgå.

Biskopshuset.

På sin vackra, dominerande plats å samma sida av Kyrkotorget som konsistoriehuset, men närmare kyrkan, står det ståtliga, i samma stil som det förutnämnda av arkitekterna, bröderna Jung 1926 byggda nya biskopshuset.

Borgbacken.

I nordväst se vi en hög, furuklädd kulle — Borgbacken — skymta. Vi vandra åt det hållet förbi landskapellansgården t. h. och domprostens residens t. v. och befinna oss strax inne på det av staten numera övertagna området. De två ringvallarna med mellanliggande vallgravar äro allt som återstår av den förhistoriska borgen, byggd vid den dåvarande åmynningen till skydd för den fredliga handeln mellan inlandsfinnar, kommande från norr längs ådalen, och svenska och danska handelsmän.

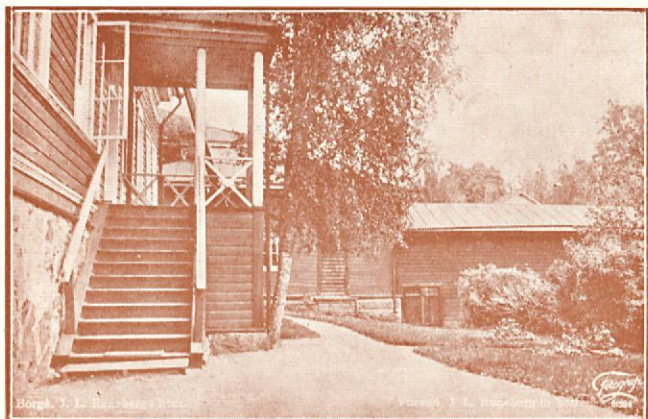
Näsebacken, begravningsplatsen.

Mitt emot Borgbacken på andra sidan ån är en annan furuklädd höjd, på vilken befinner sig Borgå stads- och landsförsamlings vackra begravningsplats, den s. k. Näsebacken. På dess högsta plats med utsikt över ådalen är J. L. Runebergs, skaldeskonungens grav med sitt mäktiga monument, längre fram till vänster är Eugen Schaumans grav belägen.

Näse sten.

Nära begravningsplatsen på östra sidan om åsen mitt emot staden, alldeles invid den gamla Näse gård, är ett väldigt klippblock, vars topp är belagd med en rund plattform av bräder, runt vilken bänkar äro anbragta och till vilken trappor leda upp. Man har här en förtjusande utsikt över staden med åmynningen mot söder.

Kl. 16.30 återvänder S/S »Borgå» eller »J. L. Runeberg» till Helsingfors, dit den anländer omkring kl. 20.



Matka Porvooseen.

Suomen kauneuden maine ei johdu sen kaupungeista ja rakennuksista vaan sen maisemien ihanuudesta, sen vesistöistä, järvistä ja ihanista rannikoista. Paljon menettäisikin matkailija ellei hänellä olisi tilaisuutta kiinnittää huomiota näihin viikseksimainittuihin, saaristoon sen selkineen. Mitä mieltäkiinnittävimman saaristomatkan voi tehdä matkustamalla Porvooseen, Suomen vanhimpaan ja ehkä kauniimpaan pikkukaupunkiin, jolla on sangen suuri ja huomattava merkitys niin valtiollis- kuin kirjallisuushistoriaan nähden.

Höyrylaiva »Borgå» tai »J. L. Runeberg» lähtee Helsingin Eteläsatamasta kauppatorin varrella klo. 10.30 saapuen Porvooseen klo 13.45 (lähtöajasta voi lähemmin tiedustella joko hotellista tai matkatoimistosta.) Laivassa voi saada kahvia ja muita virvokkeita sekä aamiaistakin. Laiva kulkee koko matkan sivuttaen sekä suurempia että pienempiä saaria, joiden välistä silloin tällöin aava meri tulee näköpiiriin. Itse kaupunki sijaitsee lähellä Porvoonjoen suuta, johon saapumisväylä on erittäin miellyttävä.

Porvooseen saavuttua ja tutustuakseen sen tunnetuimpiin ja enemmän merkitystä omaaviin rakennuksiin ja paikkoihin tulee enimmäkseen kulkea vanhan kaupungin kapeita, omituisia ja säännöttömiä katuja myöten. Tässä alempana mainitaan tärkeimmät yllä sanotuista paikoista.

Mieltä ja huomiota kiinnittäviä paikkoja Porvoossa:

Runebergin koti. Aleksanterin kadun varrella.

Johan Ludvig Runeberg, suuri kansallisrunoilijamme ja Maamme-laulumme tekijä, asui Porvoossa vuodesta 1837—1877, jossa hän kirjoitti useimmat teoksistaan. Koti pidetään avoinna käyntiä varten ja käsittää suuren joukon mieltäkiinnittäviä muistoja runoilijan elämän ajoilta.

Runeberg'in kuvapatsas.

Laivarannasta kävellessä Jokikatua myöten kaupunkiin päin tullaan aivan hetimiten pieneen, sievään puistiksoon, jossa sijaitsee Runebergin kuvapatsas, pienempi jäljennös Helsingissä löytyvästä kuvapatsaasta.

Porvoon vanha raatihuone ja historiallinen museo. Jokikadun varrella.

Kulje Jokikatua Nikolainkadulle ja siitä vasemmalle Jokikatua myöten jonka varrella oikealla löytyy sanottu vanha raatihuone rakennettu v. 1768. Täällä on Porvoon historiallinen museo.

V. Vallgrenin museo, Museon torin varrella Välikadun puolella.

Museo sisältää kuuluisan kuvaveistäjän Ville Vallgrenin tekemiä kuvaveistoksia. Tämä taiteilija on alallaan samalla tasolla kuin Albert Edelfelt maalaustaiteessa, ja hänen teoksensa tyydyttävät mitä erilaisimpia vaatimuksia vaihtelevaisuutensa ja monipuolisuutensa takia. Kokoelma käsittää uskonnollisia, historiallisia, mytologisia ja monumentaalisia teoksia, suuria ja pieniä ryhmiä, korkokuvia sekä muotokuvia.

Runoilijakoti.

Mennessä V. Vallgren'in museolta vanhan torin laitaa pitkin ja noustessa jyrkkää Eteläistä Kirkkotörmää, joka johtaa kirkolle, sivuutetaan vasemmalla kädellä sijaitseva Runoilijakoti, jonka ensimmäinen asukas oli runoilija Hj. Procopé. Kirjankustantaja Holger Schildt teki alotteen muodostaa tästä kauniista vanhasta rakennuksesta murrettuine kattoineen pysyvän asunnon

sellaiselle ruotsinkieliselle runoilijalle, joka haluaisi asettua tähän kotiin Porvooseen asumaan ja ennen muita katsotaan ansainneen tämän erikoisoikeuden. Kodissa asuu nyt runoilija Bertel Gripenberg.

Kirkkotori.

Koko Tuomiokirkon ympärillä olevaa aluetta kutsutaan Kirkkotoriksi, jonka varrella löytyy kauttaaltaan vanhan kaupungin ominaisuutta kuvaavia rakennuksia 1700 vuosisadalta (Porvoon tulipalon jälkeen rakennettuna) m. m. kirkon eteläporttia vastapäätä sijaitseva kaksikerroksinen puutalo, jossa talonpoikaissäätty v. 1809 valtiopäivissä piti istuntonsa.

Porvoon Tuomiokirkko.

Terävine gootilaistyyllisine kattoineen ja kauniisti koristetuine päätyineen sijaitsee korkealla paikallaan keskellä vanhaa kaupunkia ja näkyvänä milt'ei kaikkialle kaupunkiin. Tuomiokirkko rakennettiin tähän gootilaistyyliinsä noin 1414. Alttarin yläpuolella on Désarnaun 1846 maalaama jäljennös Leonardo da Vincin »Pyhästä Ehtoollisesta». Kirkossa on myöskin muun muassa sangen kallisarvoinen Pyhän ehtoollisen kalkki 1300 vuosisadalta. Tässä kirkossa Suomen Valtiopäivät kokoontuivat v. 1809 tehdäkseen valansa Venäjän keisarille Aleksanteri I:lle Suomen valloituksen jälkeen ja Venäjän valtakuntaan yhdistämisen johdosta. Samalla kertaa vahvisti Aleksanteri I »Maan uskonnon, peruslait ja etuoikeudet». Aleksanteri I:sen kuvapatsas pystytettiin kirkkoon 1909, 100:n vuoden muistoksi edellä sanottun tapahtuman johdosta.

Konsistori, ent. Kimnaasi; W. Runebergin Museo.

Kirkkotorin pohjoispuolella sijaitsee vanha Kimnaasi, jossa J. L. Runeberg vuodesta 1837 toimi lehtorina. Kun 1873 kimnaasi muuttui klassilliseksi lyseoksi saaden oman talonsa uudessa alakaupungissa, alettiin käyttää tätä vanhaa mieltäkiinnittävää koulutaloa Tuomiokapitulin virkahuoneistona, Konsistorina. Sen suuressa juhlasalissa on jo muutamia vuosia säilytetty suuri joukko W. Runebergin tekemiä kuvaveistoksia (Walter Runebergin Museo). Juhlasalin takaseinällä on suuri, ruotsalaisen hovimaa-larin R. Ekman'in tekemä v. 1809 valtiopäivien avaamista tuo-

miokirkossa kuvaava maalaus. Aivan Konsistoritalon vieressä Kimnaasikujan varrella on vieläkin Runebergin ensimmäinen asunto Porvoossa.

Piispantalo.

Arvokkaalla, kauniilla paikallaan samalla puolella Kirkkotoria kuin Konsistorin talo, mutta lähempänä kirkkoa sijaitsee komea, arkkitehtien velj. Jung'in suunnittelema v. 1926 konsistoritalotyylisiin rakennettu piispantalo.

Linnanmäki.

Luoteessa nykyisestä kaupungista, on ainoa jäännös historianedellisestä linnoituksesta, joka aikoinaan sijaitsi korkealla kukkullalla silloisen joen suussa. Nykyään se muodostaa miellyttävän olo- ja kävelypaikan, josta on ihana näköala kaupunkiin ympäristöineen.

Hautausmaa, (Näsinmäki).

Sijaitsee vastapäätä Linnanmäkeä joen toisella puolella korkealla mäntyjä kasvavalla harjanteella. Täällä ovat Runeberg ja Suomen kansallisankari Eugen Schauman haudattuina.

Näsinkivi.

Lähellä hautausmaata, korkea portailla varustettu kallio, oikealla puolella Porvoon jokea, vastapäätä kaupunkia. Heti sen alapuolella vanha kaunis »Näse»-niminen entinen kuninkaan talo.

Klo 16.30 lähtee S/S »Borgå» tai »J. L. Runeberg» takaisin Helsinkiin, saapuen sinne noin klo 20.

TRYCKERI- & TIDNINGS-
AKTIEBOLAGET
BORGÅ

