

TAMPERE

TAMPERE

Tampere, monien puistojen, avariens katujen ja uudenaikaisen teollisuuden kaupunki sijaitsee sisä-Suomessa n. 180 km. Helsingistä pohjoiseen rautatieristeyksessä kauniiden vesistöjen yhtymäkohdassa. Tampereen kaupunki on kasvanut Tammerkosken partaalle, jonka kuohuva putous aikoinaan synnytti teollisuuden ja on se antanut perustan kaupunkikunnan muodostumiselle.

Tampereen kaupungin perustamiskirjan antoi Ruotsin kuningas Kustaa III lokakuun 1 p:nä 1779. Kaupunki sai ns. vapaakaupungin oikeudet ja kasvoi alkuvaikeuksien jälkeen ripeästi. Erilaiset teollisuuden haarat ovat saaneet täällä alkunsa. Kaupungin ulkomuodolle antaa leimansa sen nuori ikä. Asemakaavallisesti kaupunkikuva on suoraviivainen ja selvä ja talojen ulkoasu yleensä koruttomuudellaan huomiota herättävä. Puistoja on paljon, samoin tilaa lasten leikkikentille ja levähdyspaikoille. Kaupunkia ympäröivät vedet, virtaava koski ja suihkulähteet pitävät kaupungin ilmanalan raikkaana. Tampereen kaupunki on eri astein rakennettu laajalle alueelle. Varsinainen kaupunkiasutus ulottuu n. 15 km:n pituudelle ja 5 km:n leveydelle, joskin kaupunkialueen maksimipituus on 16,25 km. ja leveys 11 km. Kaupungin koko pinta-ala on 4774 ha.

Tampere on maan suurin sisämaan kaupunki. Vuoden 1938 lopussa oli asukasluku 75.845 henkeä, joista 43.438 naista ja 32.407 miestä. Tampereen kaupungin voimakkaasta teollisesta elinkeinoelämästä johtuu, että n. 65 % kaikista kaupungin asukkaista saa toimeentulonsa teollisuudesta. Kaupungissa onkin 150 tehdaslaitosta. Voimakkaimmin edustettuina ovat puuvilla- ym. kutomateollisuus, kenkäteollisuus, rautateollisuus, paperi- ja puujalostusteollisuus.

Kaupungin kunnallinen huoltotoiminta on huomiota ansaitseva. Sairaalat, lastenkodit, -seimet, -siirtolat ja kunnalliskoti ovat hyvin hoidettuja. Kansanopetukseen ja kasvatukseen uhraa kaupunki vuosittain huomattavasti varoja, erikoisesti kansakoululaitoksen, jatkokoulun, ammattikoulujen ja kesäisen leikkikenttätöön hyväksi. Kansakoulu toimii nykyisin 13:ssa eri koulurakennuksessa, ammattikouluja on kuusi ja oppikouluja seitsemän.

Taide- ja sivistyselämä on kaupungissa vilkasta. Tampereen kaupunginkirjasto on monipuolisimpia kansankirjastoja maassa, Tam-



I Vesi- ja näkötorni. II Tammelan kansakoulu. III Huhtimäen tyttökoulu. IV Tuomiokirkko. V Johanneksen kansakoulu. VI Klassillinen lyseo. VII Rautatieasema. VIII Hospi² Emmaus. IX Kreikk. kat. kirkko. X Linja-autoasema. XI Viinikan kirkko. XII Posti ja lennätin. XIII Kaupungin sähkölaitos. XIV Grand Hotel Tammer. XV Kauppaoppi laitos. XVI Paloasema. XVII Kaupunginhallitus. XVIII Kaupungin rakennustoimisto. XIX Kirjasto. XX Vanha kirkko. XXI Tampereen Teatteri. XXII Suomen Pankki. XXIII Kaupungintalo. XXIV Kauppahalli. XXV Hämeenmuseo (Näsilinna). XXVI Tyttölyseo. XXVII Aleksanterin kansakoulu. XXVIII Alakansakoulu. XXIX Aleksanterin kirkko. XXX Yhteislyseo. XXXI K. Hiekan kokoelmat. XXXII Taidemuseo. XXXIII Synnytyslaitos. XXXV Tampereen lyseo. XXXVI Suomalainen yhteiskoulu. XXXVII Ruotsalainen yhteiskoulu. XXXVIII Teknillinen oppilaitos. XXXIX Taluskoulu. XXXX Pyynikin näkötorni. XXXXI Pyynikin uimaranta ja ravintola Rosendal.

pereen Teatteri ja Tampereen Työväen Teatteri ovat molemmat korkealla tasolla. Nämä sekä Kaupungin Orkesteri toimivat huomattavien kaupunginavustusten varassa. Vapaan kansansivistyksen oppilaitoksena mainittakoon vielä Tampereen Työväenopisto, jonka keskuudessa monet ovat saaneet alkuopetuksen sekä edellytykset jatkuvaan itseopiskeluun. Kaupungin nähtävyyksien joukossa on myöskin huomattavia rakennuksia taidearhteinen kuten Tampereen tuomiokirkko, Tampereen taide-museo, maakunnallisena museona mainittakoon Hämeen museo. Viimeksi on yleisön nähtäväksi avattu Kustaa Hiekan säätiön omistamat taidekokoelmat.

TAMPEREEN KAUPUNGIN NÄHTÄVYYDET JA NIIDEN AUKIOLOAJAT.

NÄKÖTORNIT: Pyynikin näkötorni, av. 9—21 joka päivä. — Kaupinojan Vesitorni, av. 10—12 joka päivä.

MUSEOT: Hämeen museo, av. 10—20 joka päivä. — Taidemuseo, av. 11—15 joka päivä. — Hiekan kokoelmat, sovittava tarkemmin Tampereen Kaupungin Matkatoimistossa, puh. 5077, os. Rautatieasema ja 6215 Linja-autoasema.

KIRKOT: Tampereen tuomiokirkko, av. 9—10, muulloin sopimuksen mukaan. — Aleksanterin kirkko, sovittava vartijan kanssa. — Viinikan kirkko, sovittava vartijan kanssa.

TEHTAAT: Tampereen kaupungin sähkölaitos, tarkemmin Tampereen kaupungin Matkatoimistosta, Rautatieasemalta, puh. 5077 ja Linja-autoasema 6215. Sopimuksen mukaan voidaan järjestää käyntejä muihinkin tehdaslaitoksiin Tampereen Kaupungin Matkatoimiston kautta.

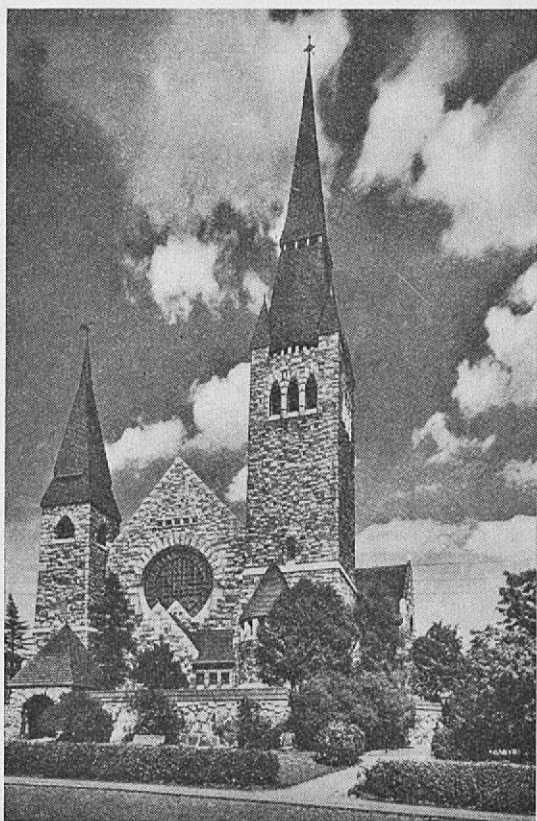
KUNNALLISET LAITOKSET: Kaupungin kunnallisiin huolto- ym. laitoksiin voidaan järjestää käyntejä sopimuksen mukaan Tampereen Kaupungin Matkatoimistosta, Rautatieasema, puh. 5077 ja Linja-autoasema 6215.

VARALA, NAISTEN VOIMISTELUKOTI: Käyntejä järjestetään Tampereen Kaupungin Matkatoimistosta, Rautatieasema, puh. 5077 ja Linja-autoasema 6215.

KIERTOKÄYNTJÄ OPASTUKSINEEN sekä yksityisille että ryhmille erilaisin ohjelmoin järjestetään Tampereen Kaupungin Matkatoimistosta, Rautatieasema, puh. 5077 ja Linja-autoasema 6215.



Hämeensilta, taustalla Tampereen Teatteri, kaupungintalo
ja kirjastotalo



Tampereen Tuomiokirkko

MISSÄ YÖVYN JA ATERIOIN TAMPEREELLA

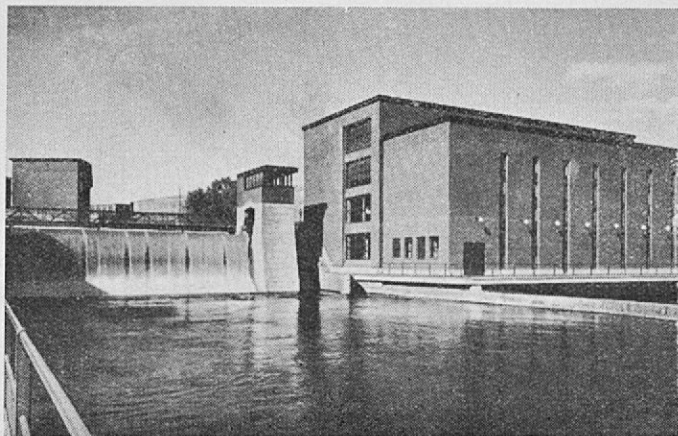
HOTELLEJA: Grand Hotel »Tammer», puh. 5380. — Hospiz Emmaus, kristillinen matkustajahotelli, puh. 5090. — Hotelli Seurahuone, Hämeenkatu 8, puh. 4974. — Hotelli Tammerkoski, Hämeenkatu 5, puh. 2196. — Hotelli Hämeenpyörä, Puutarhakatu 11, puh. 4093.

RETKEILYMAJOJA: Tampereen Kaupungin Retkeilymaja, tarkemmin sovittava Tampereen Kaupungin Matkatoimistossa, Rautatieasema, puh. 5077, Linja-autoasema, puh. 6215, Retkeilymaja, puh. 6104.

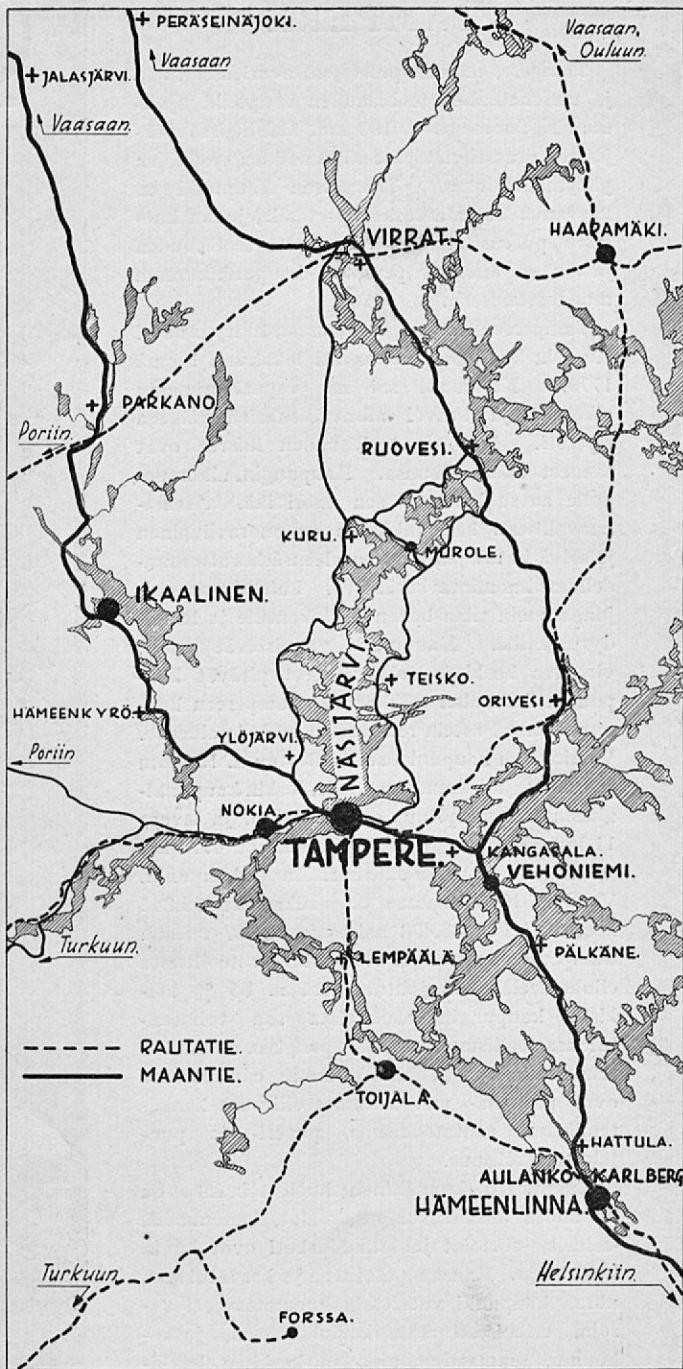
Kaupungissa on lukuisa joukko matkustajakoteja, joista lähempiä tietoja saa Tampereen Kaupungin Matkatoimistosta, Rautatieasema, puh. 5077 ja Linja-autoasema, puh. 6215.

RAVINTOLOITA: Paitsi hotellien ravintoloita, jotka kaikki ovat suositeltavia, on kaupungissa joukko muita ravintoloita, joista mainittakoon seuraavat: Rosendahl, Pyynikki, puh. 4711. — Teatteriravintola, Teatteritalo, puh. 3883. — Osuusliike Voiman ravintola, Hämeenkatu 10, puh. 2982. — Tampereen Työväenyhdistyksen ravintola, Työväentalo, puh. 3011. — Viikinsaaren kesäravintola, Viikinsaari, puh. 3455. — Asemaravintola, Rautatieasema, puh. 4603. — Osuusliike Tuotannon ravintola, Hämeenkatu 26, puh. 4215 ja Linja-autoasema, puh. 6172.

KAHVILOITA JA RUOKALOITA: Ol. Voiman ruokala ja kahvila, Lapintie 4, puh. 3412; Tammelanpuistokatu 27, puh. 3727. — Osuusliike Tuotannon ruokala ja kahvila Pinninkatu 30, puh. 4111; Pyynikintori 6, puh. 3085. — Pyynikin ravintola Oy, Palomäentie 43, puh. 4708. — Rex, Hämeenkatu 21, puh. 3674. — Brander & Kumpp. Oy., Kauppakatu 16, puh. 4885; Hatanpäänvaltatie 2, puh. 3526. — Oy. G. E. Lidmanin kahvila, Hämeenkatu 5, puh. 4393. — Keilaravintola Oy., Pirkkalanvaltatien varrella, puh. 2595. — Näkötornin kahvila, Pyynikin näkötorni, puh. 3247. — Näsilinnan kahvila, Hämeen museo.



Vesivoima-asema eteläpuolelta



Tampereen ympäristökartta

TAMPEREEN KAUPUNGIN MATKATOIMISTO, Tampere

Puhelimet:	Linja-autoasema	6215
	Rautatieasema	5077
	Retkeilymaja	6104