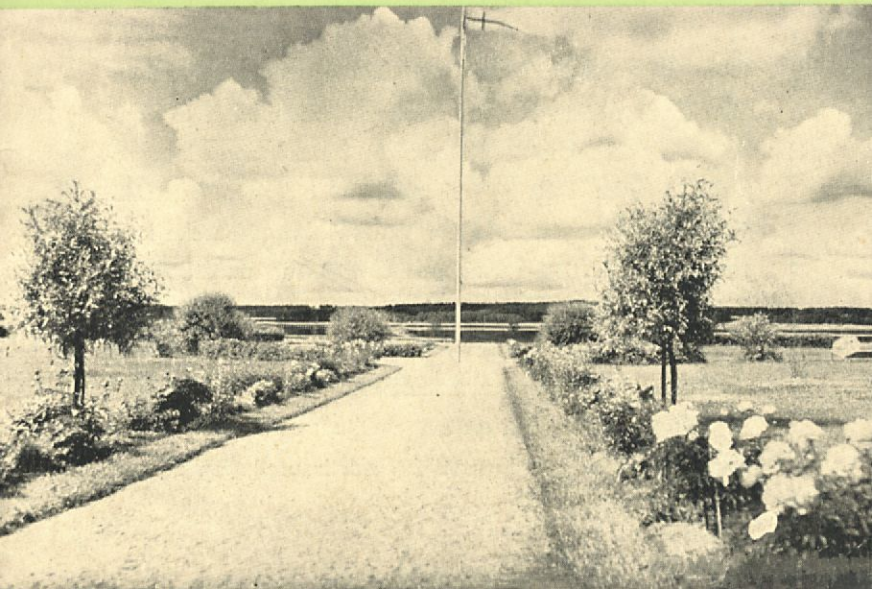




(-1944)

Tammisaari





Se seikka, että Tammisaari kuuluu maamme vanhimpiin kaupunkeihin ei liene yleisesti tunnettu. Jo keskiajalla paikkakunta oli melko huomattava kauppapaikka, jonka ikää ja alkuperää ei ole voitu määrätä. Vuonna 1546 myönsi Kustaa Waasa Tammisaarelle kaupunginoikeudet. — Kaupungin tärkein muistomerkki muinaisilta ajoilta on sen vanha, harmaakivestä rakennettu kirkko, joka rakennettiin 1650-luvulla valtioneuvos kreivi G. A. Leijonhuvudin kustannuksella.

Verrattain tiheästi asutun ja viljavan maaseudun sekä laajan saariston ympäröimällä Tammisaarella on meidän

aikanammekin luonnollinen merkityksensä läntisen Uudenmaan keskuksena; sitäpaitsi kaupunki tavallaan on tärkeän tehdasalueen keskuspaikka. Lohjan tehtaat käyttävät Tammisaaren satamaa ja tämän sataman kautta kulkee laivaväylä Pohjankurun satamaan, joka palvelee monta tärkeää teollisuuslaitosta, kuten Fiskarsia, Billnäsiä y. m.

Mereltä Tammisaaren ja Pohjankurun satamiin johtava kulkuväylä valitettavasti ei kuitenkaan nyt enää kaikissa suhteissa vastaa tarkoitustaan, ensi sijassa siitä syystä, että kehitys on käynyt siihen suuntaan, että Itämeren merenkulussa on alettu käyttää yhä suurempia aluksia, jotka vaativat syvempiä kulkuväyliä. Kun tämän johdosta aluksien vuokraaminen sanottuihin satamiin tapahtuvia kuljetuksia varten kohtuullisilla ehdoilla on käynyt yhä vaikeammaksi, ovat Tammisaaren kaupunki, Fiskars O. Y., Billnäsin Tehtaan O. Y., Orijärven Kaivos O. Y., Lohjan Kalkkivuori O. Y., Lohjan Selluloosa O. Y. sekä A. B. Faner O. Y. joku aika sitten katsoneet olevansa pakoitetut jättämään valtioneuvostolle anomuksen sanotun kulkuväylän syventämisestä valtion kustannuksella sen verran, että kaikki Itämerellä yleisesti käytetyt rahtilaivat voisivat käyttää sitä ilman vanhingonvaaraa.

Tammisaaren tärkeimmät teollisuuslaitokset ovat Tammisaaren Verkatehdas ja Pohjanlahden Verkatehdas, joiden valmisteita viime aikoina on yhä enemmän kysytty ja jotka siitä syystä molemmat viime vuonna ovat laajentaneet laitoksensa huomattavasti.

Yhteys Tammisaaren ja sen itäpuolella sijaitsevan saariston välillä on aikojen kuluessa vaikeutunut syystä

että muutamat sisäsaariston salmet ovat mataloituneet ja kasvaneet umpeen. Tästä syystä Tammisaaren kaupunki sekä Tammisaaren, Snappertunan ja Inkoon maalaiskunnat noin vuosi sitten jättivät valtioneuvostolle anomuksen moottoriveneille ja muille pienemmille aluksille sopivan kanavan kaivamisesta Degerön ja Gullön (katso kartasta), välillä sijaitsevan n. k. Jomalvikin kannaksen läpi. Tällaisen kanavan kautta väylä lyhenisi 9 km. Tie- ja Vesirakennushallitus on arvioinut kustannukset ainoastaan 570,000 markaksi, ja saman hallituksen kannattavaisuuslaskelmien mukaan kanava tuottaisi säästöjä jotka vastaavat 12 % perustamiskustannuksista. Mitään päätöstä asiassa ei kuitenkaan tähän mennessä ole tehty.

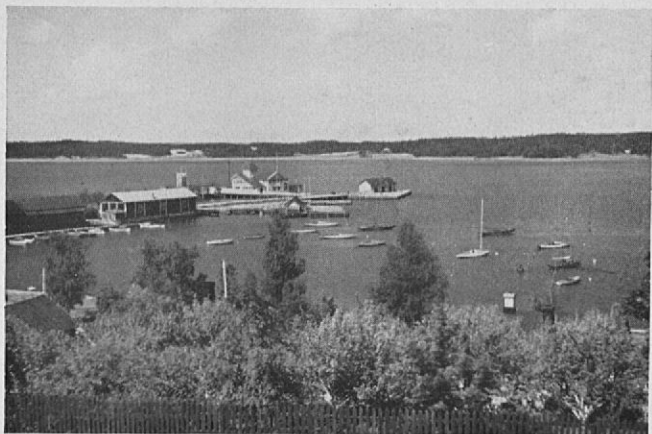
Tammisaari on ihanteellinen paikka kesäoleskelua varten. Siinä yhtyvät kaupungin edut ja maaseudun viehätys. Veden ympäröimänä etelä-, länsi- ja pohjoispuolella tämä vanha kaupunki idyllisine taloineen ja lehevine puistoineen varmasti on luettava maamme kauniimpien joukkoon. Laaja ja kaunis saaristo tarjoaa hyvät mahdollisuudet retkeilyyn, huvimatkojen tekemiseen ja leirielämään. Vaatimattomassa mutta siistissä ja hyvin varustetussa kunnallisessa kylpylaitoksessa kaupunki voi tarjota kesävierailleen terveyttä antavia kylpyjä.





EKENÄS





Det torde knappast ingå i det allmänna medvetandet, att Ekenäs är en av landets äldsta städer. Redan under medeltiden var orten en i viss mån betydande handelsplats, vars ålder och ursprung icke kunnat fastställas. År 1546 erhöll Ekenäs av Gustaf Wasa stadsprivilegier. — Det förnämsta minnesmärket från svunnen tid är stadens gamla gråstenskyrka, som på 1650-talet uppfördes på bekostnad av riksrådet greve G. A. Leijonhufvud.

Omgiven av en jämförelsevis tätt befolkad och bördig landsbygd samt en vidsträckt skärgård har staden i vår tid sin givna betydelse såsom ett lokalt centrum för västra Nyland, men på sätt och vis är den också centralorten för ett betydande industrigebit. Sålunda begagna sig fabriker i Lojo av Ekenäs stads hamn och genom

denna löper även farleden till hamnen i Skuru, som betjänar ett flertal kända industriföretag, såsom Fiskars, Billnäs m. fl.

Farleden från havet till Ekenäs stads och Skuru hamnar motsvarar emellertid tyvärr icke mera i alla avseenden sitt ändamål, främst med hänsyn till att utvecklingen i fråga om Östersjö-tonnaget medfört större fartygsenheter, som fordra ett större farledsdjup. Möjligheterna att på skäliga villkor avsluta frakter på de ifrågasvarande tvenne hamnarna hava därför också numera kringskurits i så hög grad, att Ekenäs stad, Fiskars A.B., Billnäs A.B., Orijärvi Gruvaktiebolag, Lojo Kalkverk A.B., Lojo Cellulosa A.B. och A.B. Fanér O.Y. nyligen sett sig nödsakade att till statsrådet ingå med en hemställan om att sagda farled måtte på statens bekostnad uppmuddras till sådant djup, att densamma utan risk kan trafikerats av alla slags på Östersjö-vattnen vanliga frakt-fartyg.

De förnämsta industrierna i Ekenäs stad äro Ekenäs Klädesfabrik och Pojoviks Klädesfabrik, vilka under senare tider vunnit allt större anseende i landet och därför även båda år 1934 i väsentlig mån utvidgat sina anläggningar.

Förbindelsen med den öster om Ekenäs belägna skärgården har med tiden försvårats, genom att en del sund i den inre skärgården grundats upp och vuxit igen. Denna omständighet har för vidpass ett år sedan föranlett till att Ekenäs stad samt Ekenäs, Snappertuna och Ingå landskommuner gemensamt hos statsrådet anhållit om att

en kanal för motorbåtar och andra mindre farkoster måtte grävas genom det s. k. Jomalviknäset mellan Degerö och Gullö (se kartan), varigenom farleden skulle förkortas med 9 kilometer. Kostnaderna hava av väg- och vattenbyggnadsstyrelsen beräknats till endast 570,000: — mark och enligt samma styrelses räntabilitetskalkyler skulle kanalen medföra besparingar motsvarande 12 % på anläggningskapitalet. Något avgörande i denna fråga har dock icke ännu kommit till stånd.

Ekenäs är en idealisk sommarort, som i sig förenar en stads fördelar med landsbygdens behag. Kringfluten av vatten i norr, väster och söder är den gamla staden med sina idylliska gårdar och lummiga parker säkert en av landets vackraste. Den vidsträckta och natursköna skärgården öppnar stora möjligheter för utfärder, exkursioner och camping. Tack vare den visserligen anspråklösa men propra och väl inredda kommunala badinrättningen kan staden även erbjuda sina sommargäster tillfälle till hälsobringande badkurer.

