



PORI

M A T K A I L U O P A S



Kokemäenjoki. Etualalla seurakuntatalo.

PORI,

jonka oloista ja elämästä seuraavassa annetaan lyhyt esitys, on muuan maan vanhimpia kaupunkeja. Se sijaitsee Kokemäenjoen varrella, noin 23 km:n matkan päässä sen suusta. ($61^{\circ} 29' 20''$ pohj. lev. ja $21^{\circ} 48' 3''$ it. pit. Greenw.) Huomattavan maanviljelysalueen keskuksena sillä on jo pitkän aikaa ollut ja on edelleenkin tärkeä asema teollisuus- ja kaup- pakaupunkina.

Tulo Poriin.

Matkustaja saapuu Poriin tavallisimmin junalla. Rautatien Tampereelta Poriin päätti eduskunta rakennettavaksi vuonna 1890, ja marraskuun 4. päivänä 1895 rata virallisesti avattiin liikenteelle. Myöhemmin jatkettiin rataa Porista ulkosatamaan Mäntyluotoon. Kaikkiaan on rata Tampereelta Mäntyluotoon asti 156,7 km. pitkä ja on se tullut maksamaan 12,6 miljoonaa mk. vanhaa rahaa. Parhailtaan rakennetaan Porista rautatietä Haapamäelle, joten muutaman vuoden kuluttua saadaan suora kulkuyhteys maan keski- ja itäosiin.

Valitettavasti junien kulkuvuorot on järjestetty siten, että ne eivät houkuttele Poriin matkustamaan. Varsinkin yöjunalla matkustettaessa on Tampereella edessä monen tunnin odotus, joka saa aikaan, että matka kestää paljon kauemmin kuin mitä sen pituuteen nähden odottaisi.

Paitsi junalla voidaan kaupunkiin mukavasti saapua myöskin linja-autoilla. Linja-autoliikenne onkin Satakunnassa hyvin kehittynyt, ja matkustaja voi liikkua melkeinpä mihin suuntaan tahtoo, ja useimmilla reiteillä on monta kulkuvuoroa päivässä. Niinpä on Porista säännölliset linja-autoyhteydet Raumalle, Uuteenkaupunkiin, Turkuun, Helsinkiin, Tampereelle, Seinäjoelle, Vaasaan ja Kristiinään, lukuisista maalaiskunnista ja kauppaloista puhumattakaan.



Kauppatori.

Aikaisemmin voi Poriin saapua myöskin meritse. Ennen sotaa oli näet vilkas höyrylaivayhteys toiselta puolen Turkuun ja Helsinkiin, jopa aina Viipuriin ja Pietariin asti, toiselta puolen taas Kristiinaan, Vaasaan ja Ouluun. Olipa laivayhteys Ruotsiinkin. Sodan jälkeen tämä liikenne kuitenkin on vähitellen lakannut. Nyt saapuu Porin satamiin ainoastaan tavaraliikennettä välittäviä laivoja, jotka vain poikkeustapauksissa kuljettavat matkustajia.

Saapuupa matkustaja Poriin melkein miltä suunnalta tahansa, huomaa hän jo aikaisin ennen kaupunkiin tuloaan saapuneensa vanhalle viljelysseudulle. Ja jos hän matkakumppaneilleen tekee ympäröiviä seutuja koskevia kysymyksiä, huomaa hän, että maakunnalla on takanaan vanha historia. Turusta tuleva linja-auto sivuuttaa Köyliön, joka tuo mieleen Suomen ensimmäisen piispan, Henrikin, ja hänen elämäntyönsä. Sanotaan, että piispan murhaaja Lalli asui Köyliönjärven saarella, jossa muistotaru vieläkin osoittaa Lallin kellaria, ja jossa tehdyt lukuisat muinaislöydöt todistavat saarella asuneen ihmisiä jo ammoisina aikoina. Piispa Henrikin nimi mainitaan myöskin junalla Tampereelta tultaessa, sillä Kokemäellä on piispan muistokappeli, jonka sisässä olevassa huoneessa piispa eläessään on saarnannut. Linja-autolla Ulvilan kautta tuleva matkustaja taas sivuuttaa Ulvilan vanhan kunnianarvoisan kirkon. Ja jokseenkin kaikissa Satakunnan pitäjissä kerrotaan muinaislöydöistä, jotka viittaavat vanhaan asutukseen, tai osoitetaan vieraalle esi-isien kärkeäpaikkoja, vanhojen linnojen jäännöksiä tai muita jo ammoin kuolleiden sukupolvien jälkeensä jättämiä muistomerkkejä. Monien maakunnassa olevien kartanoiden omistajien joukossa mainitaan nimiä, jotka ovat tunnettuja Suomen historiasta.

Mitä lähemmäksi Poria vieras tulee, sitä laajemmiksi käyvät viljavainiot ja sitä tasaisemmaksi muuttuu maasto, kun-



Kirjurinluoto.

nes vihdoin joudutaan laajalle lakeudelle, jonka keskeltä ko-
hoavat Porin kirkon solakka torni ja kaupungin lukuisien
teollisuuslaitosten savupiiput. Syyttä ei Poria sanota lakeuk-
sien pääkaupungiksi.

Viimeisillä minuuteilla ennen kaupunkiin saapumista on
hyvä tilaisuus luoda lyhyt katsaus kaupungin aikaisempiin
vaiheisiin.

Porin historia.

Täydellä syyllä voi kuvauksen Porin
historiasta alottaa käyttämällä kulunutta
lausepartta, että sen alku häipyä muinaisuuden hämärään.
Tosin tiedetään tarkalleen, koska kaupunki on nykyiselle pai-
kalleen rakennettu, mutta jo sitä ennen on Kokemäenjoen
suussa ollut kaupunki, jonka perustamisajasta kellään ei ole
tietoa. Joen madaltuessa ja meren paetessa maan nousemi-
sen takia on kaupunkia kaksi kertaa siirretty. Ja nytkin se
on jäänyt merestä.

Ensin oli kaupunki Kokemäellä, jossa asutusta on ollut jo
kivikaudella. Hämärässä muinaisuudessa syntyi tänne kaup-
papaikka ja kaupunki, jonne kauppiaita saapui maitse ja me-
ritse niin hyvin suomalaisia kuin ulkomaalaisiakin. Tarina
puhuu Teljän kaupungista, ja monien tutkijoiden mukaan
oli juuri täällä se Hämäläisten satama, Portus Tavastorum,
jossa Birger Jaarli sotajoukkoineen nousi maihin lähteäkseen
ristiretkelleen pakanallisia hämäläisiä vastaan. Tämä kau-
punki on kuitenkin myöhemmin hävinnyt jäljettömiin, samoin
kuin myöskin Kokemäellä ollut vanha linna. Olosuhteet näet
saivat aikaan, että kaupunki täytyi siirtää lähemmäksi merta.

Maa näet nousee Suomen länsirannikolla jatkuvasti. Li-
säksi joki joka kevät toi runsaasti mutaa ja hiekkaa muka-
naan. Näin joki madaltui, merenlahti toisensa jälkeen muut-



Kirkko.



Hautakappeli.

tui maaksi, ja laivojen pääseminen jokea ylöspäin kävi vuosi vuodelta vaikeammaksi. Kauppalaivojen ei ollut yrittämistäkään Kokemäelle asti, ja kun laivat eivät voineet tulla kaupunkiin, täytyi kaupunki siirtää sellaiseen paikkaan, johon laivat voivat päästä.

Tällainen paikka löydettiin Ulvilasta, johon jo aikaisin oli syntynyt kirkko, ja josta vähitellen muodostui myöskin tärkeä kauppakeskus. Mahdollisesti Ulvilan kaupunki oli olemassa jo 1200-luvun lopussa. Ainakin on 1300-luvun alkupuolelta olemassa tietoja, jotka viittaavat kaupungin olemassaoloon. Vuodelta 1365 on säilynyt tärkeä historiallinen asiakirja, jossa Ulvilan kaupunki ensi kerran virallisesti mainitaan. Kuningas Albrekt Mecklenburgilainen antoi näet Suomessa käydessään Ulvilan kaupungille etuoikeuskirjan, jossa kaupungin porvareille myönnettiin oikeus käyttää hyväkseen kuningas Maunun säätämän kauppakaupunkilain suomia etuja.

Myöskin Ulvilan kaupunki on nykyisin hävinnyt maan päältä. Tuskinpa edes tiedetään paikkaa, jossa se on sijainnut.

Ulvilan kaupunki oli olemassa kolmattasataa vuotta. Sitten taas kaupunki muutti paikkaa ja nimeä. Ensin määräsi Kustaa Vaasa Ulvilan samoin kuin Raumankin porvarit muuttamaan perustamaansa Helsinkiin, jota hän suunnitteli suureksi kauppakaupungiksi Venäjän kauppaa varten. Tosin saivat onnettomat porvarit muutaman vuoden kuluttua luvan palata takaisin, mutta Ulvilan taru oli sittenkin lopussa. Kesällä 1556 kävi näet kaupungissa Kustaa Vaasan poika Juhana, joka äskettäin oli nimitetty Suomen herttuaksi, ja tahtoi tutustua uuteen herttuakuntaansa. Ulvilan kaupungin vieressä olevassa kuninkaankartanossa hän löysi mieleisensä



Cedercreutz: Äestäjä.

lepopaikan, johon hän sitten joka kevät palasi. Tänne hän päätti sitten rakentaa itselleen oman kaupungin ja linnoituksen sitä suojelemaan.

Jonkun matkan päässä varsinaisesta kaupungista jokea alapäin hän tapasi korkean hiekkaharjun, joka erinomaisesti näytti sopivan linnoituksen paikaksi, koska se täydellisesti hallitsi Satakuntaan johtavaa meritietä. Mahdollisesti oli paikalla jo aikaisemminkin ollut joko linna tai sitten kauppa- tai käräjäpaikka, jonka nimenä oli Björneborg jo ennen kuin herttua ryhtyi omia suunnitelmiaan toteuttamaan.

Harjun itäiselle rinteelle, suunnilleen samalle kohtaa, missä kaupungin nykyinen kirkko sijaitsee, rakennettiin uudelleen Ulvilan kuninkaankartano, jonka rakentamiseen yhden ainoan vuoden aikana käytettiin noin 1.000 verotyöpäivää, jota paitsi 50 kirvesmiestä oli työssä yhteensä 717 päivää. Lisäksi tuotiin paikalle tuhansia kuormia kiviä uuden linnoituksen rakentamista varten. Jo ennen kuin linnan rakentamiseen ryhdyttiin, antoi herttua 8. päivänä maaliskuuta 1558 Porin kaupungin perustamiskirjan. Ulvilan porvarien tuli muuttaa uuteen kaupunkiin, jossa heille luvattiin verovapaus 10 vuoden aikana.

Ulvilan asukkaat eivät tosin kohta noudattaneet kehoitusta, vaan vieläpä jättivät valituskirjeen kuningas Eerik XIV:lle. Tämä kuitenkin hyväksyi vihdoin veljensä toimenpiteet, varsinkin kun Ulvilan ja Porin asukkaat eivät olleet antaneet kannatustaan Juhanalle veljesten välisessä riidassa, ja antoi puolestaan 10. päivänä joulukuuta 1564 Porin kaupungille uuden etuoikeuskirjan, jossa myönnetyt oikeudet ja etuudet seuraavat kuninkaat sitten useita kertoja vahvistivat. Niin saattoivat Porin asukkaat rauhassa jatkaa kaupunkinsa rakentamista, ja pian se kohosikin niissä oloissa melkoiseen hyvinvointiin, mikä ei ollut ihmeellistäkään, koska kaupunki



Cygnæuskoulu.

harjoitti laajaa kauppaa. Pori oli 1500-luvun lopussa kolmas maan kaupungeista.

Myöhemmin tämä lupaava kehitys kuitenkin häiriintyi arveluttavalla tavalla. Seuraavalla vuosisadalla julkaistut kaup-pajärjestykset riistivät ensin ulkomaalaisilta oikeuden käydä kauppaa Porissa ja myöhemmin porilaisilta porvareilta oikeu-den käydä kauppamatkoilla ulkomailla. Kun Pohjanmaalle lisäksi perustettiin uusia kaupunkeja, väheni Porin kotimai-nenkin kauppaa-alue tuntuvasti.

Mutta ei siinä kyllin. 1600-luvulla riehui kaupungissa viisi suurta tulipaloa, joista yksi tuhosi koko kaupungin ja toinen melkein koko kaupungin. Tällaisissa oloissa ei ole ihme, että kaupungin asukasluku, joka 1600-luvun alussa oli ollut lähes 1.000 henkeä, vuosisadan lopussa oli laskenut 700:aan. Sa-moin väheni kaupungin kauppalaivasto 20:stä 7:ään. Koulu, joka oli ollut kaupungissa aina sen perustamisesta lähtien, ja jonka Pietari Brahe oli korottanut trivialisikouluksi, siirrettiin Raumalle.

Vieläkin pahempaa oli tulossa. Isonvihan aikana kohtasi Poriakin hirvittävä hävitys. Kaupungissa majaili ajoittain kahdeksankin rykmenttiä venäläisiä sotilaita, kaupungin rik-kaimmat porvarit vietiin vankeina Venäjälle ja heidän ta-lonsa sekä useita muita rakennuksia poltettiin, ja asukkaat riistettiin putipuhtaiksi.

Vähitellen kaupunki kuitenkin virkosi sodan hävityksistä. Kaupungin asukkaille myönnettiin muutamaksi vuodeksi vero-vapaus, tupakkaistutuksia ja lammastarhoja perustettiin, ja vihdoin saatiin vuonna 1765 haitallinen kaupapakkokin ku-motuksi. Tarmokkaan pormestarin ja valtiopäivämiehen Lars Sacklénin johdolla alkoi vireä taloudellinen elämä kaikilla aloilla. Kauppalaivasto lisääntyi, useita uusia teollisuuslai-toksia perustettiin, kaupungin lähellä oleva suuri Lattomeren suo kuivattiin, ja kaupungin asukasluku lisääntyi jatkuvasti, niin että se 1800-luvun alussa oli jo 2.500 henkeä.



Suojeluskunnantalo.

Samaan suuntaan jatkui kehitys viime vuosisadalla. Tosin kaupunki paloi kokonaan vuonna 1801 sekä vuonna 1852 suurimmaksi osaksi, ja Krimin sodan aikana englantilaiset ryöstivät useita laivoja kaupungin satamasta. Kaikki nämä vastoinkäymiset eivät voineet estää kaupungin edistymistä. Vuonna 1842 Pori oli laivojen suuruuteen nähden ensimmäinen Suomen kaupungeista. Krimin sodan jälkeen Pori oli maan toiseksi suurin puutavarain vientikaupunki (ainoastaan Viipuri oli sen edellä). Suuri joukko erilaisia teollisuuslaitoksia perustettiin kaupunkiin viime vuosisadan loppupuolella ja tämän vuosisadan alussa. Väkiluku kasvoi kasvamistaan, ja lisäksi on kaupungin liepeille syntynyt useita esikaupunkeja.

Nykyinen Pori.

Vanhasta iästään huolimatta Pori on uudenaikainen kaupunki. Suuret tulipalot ovat hävittäneet kaupungin, kuten edellä jo mainittiin, moneen kertaan. Niinpä viimeiseltä palolta säästyi ainoastaan satakunta taloa, niistäkin useimmat kaikkein kurjimpia hökkeleitä.

Tämän palon jälkeen kaupunki rakennettiin kokonaan uudelleen. Silloin hävisivät viimeisetkin sokkeloiset ja mutkikkaat kadut. Kaupunki jaettiin kaupunginosiin ja nämä taas säännöllisiin neliöihin, joita toisistaan eroittavat kadut ovat paljon leveämmät kaupungin aikaisempia katuja. Samalla myös kaupungin aluetta tuntuvasti laajennettiin.

Vuonna 1852 Porille vahvistettu asemakaava käsitti ainoastaan 5 kaupunginosaa. Nykyinen kuudes kaupunginosa oli aluksi jonkinlaisena esikaupunkina, samoin kuin joen pohjoispuolella oleva 8:s kaupunginosa, jotka molemmat on vasta myöhemmin vuosikymmeninä rakennettu. Samoin on vasta viimeisten vuosikymmenien aikana syntynyt 7:s kaupunginosa. Mutta kun nämäkin alueet osoittautuivat riittä-



Teatteritalo.

mättömiksi, laati arkkitehti Harald Andersin kymmenkunta vuotta sitten uuden suunnitelman kaupungin laajentamiseksi, suunnitelman, joka tyydyttää kehityksen tarpeet moneksi kymmeneksi vuodeksi eteenpäin. Toistaiseksi on ainoastaan eräitä tulevien 9:n ja 10:n kaupunginosan tontteja rakennettu.

Porin kaupungin omistama maa-alue käsittää yhteensä yli 40 neliökilometriä. Asemakaavoitettu kaupungin alue on noin 200 hehtaaria. Loppu on viljeltyä maata, metsämaata, asunto- ja huvilatontteja y.m. Kaupungin omaisuuden arvo vuoden 1933 alussa oli Smk. 167.106.052: 87 ja velat Smk. 30.707.777: 87. Kaupungin omat rahastot olivat vuoden vaihteessa Smk. 6.416.850: 22 ja kaupungin hoidettavina olevat lahjoitusrahastot Smk. 3.197.520: 35. Kaupungin vakinaiset ja tilapäiset menot vuonna 1933 tekevät talousarvion mukaan yhteensä Smk. 25.952.946: — sekä vakinaiset ja tilapäiset tulot 9.930.700: 80. Verotuksella on tänä vuonna koottava Smk. 10.145.032: 20. Veroäyrin suuruus on vuonna 1933 Smk. 9: 60 (vuonna 1932 Smk. 9: 50). Kaupungin asukasluku oli vuoden 1933 alussa 18.854.

Poriin saapuvan muukalaisen huomiota herättävät ennen kaikkea leveät ja kauniit puistokadut, jotka suuren ristin muodostaen kulkevat keskikaupungin halki etelästä pohjoiseen ja idästä länteen. Lisäksi on puiden reunustamia katuja muitakin, kuten leveä Rantakatu joen rannalla, Itsenäisyydenkatu, Maantiekatu ja Isolinnankatu. Edellämainitun ristin eteläpäässä on suuri kolmikerroksinen kansakoulutalo, Cygnaeuskoulu, joka on rakennettu vuosina 1911—12 arkkitehti Usko Nyströmin piirustusten mukaan. Koulun edustalla olevan puistikon keskellä on vuonna 1920 paljastettu, kuvanveistäjä Emil Cedercreutzin muovailema Äestäjäpatsas. Koulun vieressä on Porin suojeluskunnan tyylikäs talo. Ristin



Postikonttori.

länsipäässä on rautatieasema, joka vuonna 1918 rakennettiin punaisten polttaman asemarakennuksen sijaan. Porin—Haapamäen radan valmistuttua siirretään asema uuteen paikkaan. Ristin pohjoispäässä on kaupungin raatihuone, joka on rakennettu C. L. Engelin piirustusten mukaan. Raatihuoneessa on kaupunginvaltuuston istuntosali, maistraatin ja raastuvan-oikeuden istuntosalit, kaupunginhallituksen kokoushuone sekä muita kaupungin virastoja, kuten rahatoimisto, rakennuskonttori, kaupunginhallituksen kanslia, liikenne- ja satamahallituksen kanslia, maistraatin kanslia. Raatihuoneen edessä olevan puiston toisella puolella on kaupungin teatteritalo, E. Stenbergin piirustama, sekä toisella puolen postitalo ja venetsialaiseen renessanssityyliin rakennettu Junnelius—Rosenlewin palatsi. Postitalon vieressä on Suomen Pankin talo ja teatteritaloa vastapäätä Hallituskadun toisella puolella on Seurakuntatalo.

Kaupungin koillisosassa kohoaa joen rannalla kauniin puiston ympäröimänä Porin kirkko, joka on rakennettu tiilestä arkkitehtien Th. Chiewitzin ja Joh. von Heidekenin piirustusten mukaan. Kirkko valmistui vuonna 1863 ja on sitä myöhemmin kaksi kertaa korjattu sekä varustettu lämmityslaitteilla. Kirkon tornin valurautainen huippu kohoaa aina 72 metrin korkeuteen. Kristuksen ylösnousemista esittävän alttaritaulun on maalannut hovimaalari Robert Wilhelm Ekman, ja viime vuosikymmenellä koristettiin kirkon kuori-ikkunat kauniilla, Magnus Enckellin valmistamilla lasimaalauksilla. Kirkkoa ympäröivässä puistossa on kaksi muistokiveä, joista toinen on pystytetty vapaussodassa surmansa saaneille, toinen taas heimokansojen vapauden puolesta Virossa ja Aunuksessa kaatuneille porilaisille.



N.s. Junneliuksen palatsi.



S 2:n muistomerkki Reposaarella.

Kirkon vierestä johtaa mahtava silta yli Kokemäenjoen. Paikalla oli aikaisemmin pitkät ajat ponttoonisilta, jonka jäät joka kevät ja syksy rikkoivat aiheuttaen siten suurta haittaa liikenteelle. Vasta muutamia vuosia sitten valmistui nykyinen silta, joka tuli maksamaan 7,6 miljoonaa markkaa.

Sillalta avautuu kaunis näköala jokea pitkin alaspäin. Sillalla seisossaan näkee oikealla kädellään Porin puuvillatehtaan mahtavan rakennuksen, vasemmalla taas puiden reunustaman Rantakadun, joka on kaupungin komeimpia katukuvia. Suoraan edessään taas näkee Kirjurinluodon, viehättävän saaren, joka on saanut nimensä siitä, että se aikoinaan kuului kaupungin kirjurille laidunmaana. Nyt on saarelle rakennettu teitä ja sievä ulkoravintola. Saaren toisessa päässä on uimalaitos, ja kaupungin puoleiselle rannalle on järjestetty vähäinen hiekkaranta, kaupungin lasten ja nuorison mieluisen kesäviettopaikka.

Jos sillalla seisova vieras taas kääntyy katsomaan jokea ylöspäin, avautuu hänen katseilleen kokonaan toisenlainen näköala — työn ja toimen valtakunta. Täällä ovat joen kummallakin puolella toiminimi W. Rosenlew & Co Ab:n suuret teollisuuslaitokset.

Kuudennen kaupunginosan laidassa on kaupungin kunnalliskoti sekä kaupungin sairaala. Jos kuljetaan pois päin kaupungista sairaalan ohi, tullaan hautausmaalle, jossa on usein mainittu Juseliuksen hautakappeli. Hautakappelin rakennutti vuorineuvos F. A. Juselius nuorena kuolleen tyttärensä Sigrid Juseliuksen muistolle. Sen on piirtänyt arkkitehti Josef Stenbäck, ja sen rakentamiseen on käytetty paljon varoja. Akseli Gallén-Kallela ja Pekka Halonen koristivat sen freskomalauksilla. Valitettavasti kuitenkin rakennuksen päällystyksen



Suomen Pankki.

käytetty hiekkakivi oli niin huokoista, että freskot suurimaksi osaksi turmeltuivat. Päälle päätteeksi hautakappeli toista vuotta sitten pahoin turmeltui tulipalossa. Nyt on kuitenkin ryhdytty kappelia perinpohjaisesti korjaamaan ja ennalleen saattamaan. Korjaus- ja rakennustyöt tapahtuvat Sigrid Juseliuksen säätiön hallituksen toimesta. Mainitulle säätiölle lahjoitti vuorineuvos Juselius suuren omaisuutensa melkein kokonaan, ja on säätiön tarkoituksena tieteellisen, ennen kaikkea lääketieteellisen tutkimustyön tukeminen ja palkitseminen.

Muista kaupungin rakennuksista mainittakoon vielä lähellä teatteritaloa oleva kolmikerroksinen hotelli Otavan rakennus, Kauppatorin laidassa oleva hallipalatsi sekä yhdeksännessä kaupunginosassa sijaitsevat uudet asunto-osakeyhtiötalot Viisikanta, Antinlinna ja Otavainen.

Kaupungilla liikkuaan vieras voi pistäytyä tarkastamaan *S a t a k u n n a n M u s e o n* kokoelmia, jotka on sijoitettu kaupungin omistamaan taloon numero 14 Torikadun varrella. Museo on perustettu vuonna 1888 silloin toimineen Suomalaisen Seuran aloitteesta; 10 vuotta myöhemmin seura luovutti keräämänsä kokoelmat Porin kaupungille, jonka toimesta kokoelmia jatkuvasti on kartutettu. Erittäin suuret ansiot museon kehittämisessä on opettaja Matti Kauppisella, joka melkein ihmisiän työskenteli museon palveluksessa. Nyt on museon hoitajana lehtori A. Rydman. Museossa on esihistoriallinen, kansantieteellinen ja sivistyshistoriallinen osasto, joista varsinkin ensinmainittu on merkittävä. Siinä on kivilöytöjä aina ajalta 4—5.000 vuotta ennen Kristuksen syntymää. Nämä kokoelmat ovat Kansallismuseon kokoelmien jälkeen maamme edustavimmat. Myöskin kansantieteellisessä osastossa on useita arvokkaita esineitä. Vielä on museossa



*Satakunnan museo.
Nurkkaus naisten huoneesta.*



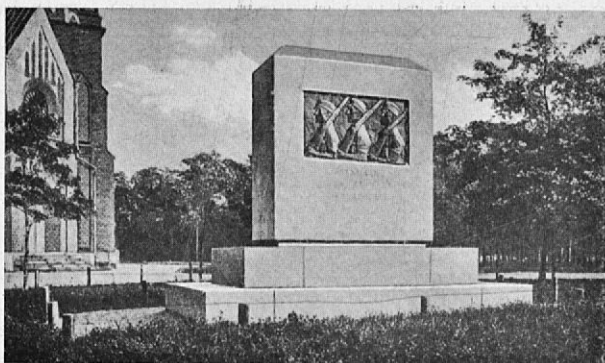
*Satakunnan museon
kirkkokuoneesta.*

lasi- ja porsliinitavaroita, rahoja, mitaleja, hopeaesineitä, asiakirjoja ja valokuvia. Kokoelmat ovat yleisön nähtävinä arkisin klo 11—15 ja pyhisin klo 12—15, mutta muinakin aikoina voi museoon päästä sopimalla asiasta samassa talossa asuvan vahtimestarin kanssa. Pääsymaksu on 2 markkaa, koululaisilta ja lapsilta markka.

Museon viereisessä talossa on kaupungin kirjasto. Kirjaston perustivat vuonna 1858 ylioppilaat F. ja K. Schantz, jotka hankkivat siihen kirjallisuutta 450 sidettä. Vuonna 1863 heidän keräämänsä kirjasto, silloin 314 sidettä, lahjoitettiin yhteisesti Porin kaupungille ja maalaiskunnalle. Mukana seurasivat kirjakaapit ja 300 markkaa rahaa. 10 vuotta myöhemmin erotettiin kaupungille kuuluva osa erikseen, ja valtuusto myönsi kirjastolle 460 markan avustuksen. Tästä vaatimattomasta alusta kirjasto sitten on kehittynyt. Vuosisadan vaihteessa kirjastossa oli noin 4.000 sidettä. Vuonna 1922 kirjasto sai käytettäväkseen nykyisen huoneistonsa, jossa sillä on käytettävänä lattiapinta-alaa yhteensä 540 neliometriä. Nyt on pääkirjastossa noin 29.000 sidettä ja Reposäärällä olevassa kirjaston osastossa lisäksi noin 3.800 sidettä. Kirjaston omaisuuden kirjanpitoarvo oli vuoden 1932 lopussa Smk. 965.930: 20. Samana vuonna annettiin kirjastosta yhteensä yli 92.000 kirjalainaa ja kirjaston yhteydessä olevassa lukusalissa kävi noin 85.000 ihmistä. Kirjaston viime vuoden talousarvion loppusumma oli Smk. 242.540: —.

Pori on jo pitkät ajat ollut huomattava teollisuus- ja kauppakaupunki. Sellaisen leimaa se kantaa yhä vieläkin.

Porilaisista teollisuuslaitoksista on ennen kaikkea mainittava toiminimi W. Rosenlew & Co Ab., joka vaa-

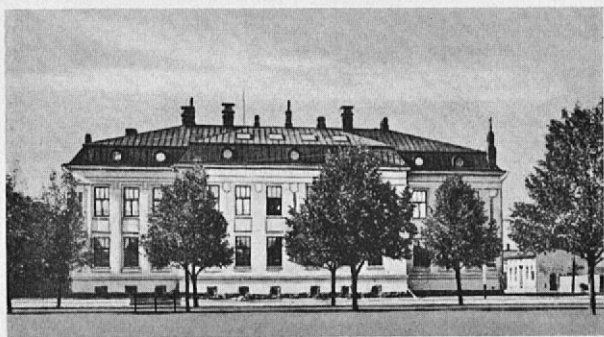


Sankaripatsas.

timattomasta kauppaliikkeestä on kehittynyt yhdeksi maamme suurimpia teollisuusyhtiöitä. Yhtiön osakepääoma ja rahat olivat vuoden 1933 alussa 126.347.000 mk. ja koko tuotannon arvo vuonna 1932 225 miljoonaa. Yhtiö omistaa Porissa Seikun ja Isonsannan sahat, sulfiittiselluloosatehtaan, laatikkotehtaan, Porin paperitehtaan, säkki- ja pussitehtaan, Porin konepajan ja hiivatehtaan. Porissa olevien laitosten palveluksessa oli tämän vuoden alussa 2.294 henkilöä. Lisäksi yhtiö omistaa Ulasoorin tilitehtaan Porin maalaiskunnassa, Himangon ja Ylivieskan sahat Kokkolassa sekä And. Kurt & Co nimiselle yhtiölle aikaisemmin kuuluneen sahalaitoksen Kemissä. Edelleen omistaa yhtiö Harvialan suuren kartanon Vanajassa, Yyterin kartanon Porin maalaiskunnassa sekä joukon muita maatiloja, niin että yhtiö on Suomen suurimpia sahanomistajia.

Muista teollisuuslaitoksista mainittakoon ennen kaikkea Porin Puuvillatehdas, joka on perustettu vuonna 1900 ja jonka palveluksessa on 8—900 ihmistä. Aivan kaupungin läheisyydessä on vuonna 1857 perustettu Porin tulitikkutehdas, joka nykyisin kuuluu kansainväliselle tulitikkustrustille. Kaupungin rajojen sisäpuolella on Jakobssonin konepaja, Porin ympäristön osuusmeijeri, joka on alallaan maan suurin, Porin paitatehdas, Satakunnan Kirjateollisuus Osakeyhtiön kirjapaino, kirjansitomo, viivauslaitos, konttorikirjatehdas ja kustannusliike, Autokorjaamo, Autokoulu V. Söderling, Antink. 7, puh. 7 28, yksit. puh. 7 99, ja Villen Paja, autokorjaamo, omist. V. Söderlund, Torik. 8, puh. 8 03 sekä lukuisia muita pienempiä liikkeitä ja työpajoja. Kaupungissa ilmestyy 3 sanomalehteä.

Kaupungissa on Suomen Pankin sekä neljän yksityispankin (Kansallis-Osake-Pankin, Pohjoismaiden Yhdyspankin, Helsingin Osakepankin ja Suomen Maatalousosakepankin)



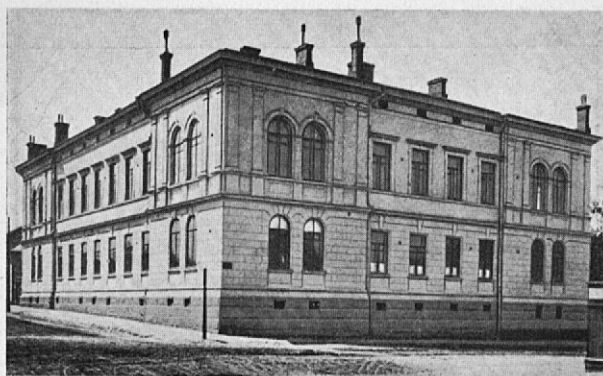
Tyttölyseo.

haarakonttorit. Yksityispankkien haarakonttorit ovat kaikki keskittyneet Kauppatorin ympärille, jossa muutenkin on kaupungin tärkein liikekeskus. Lisäksi on kaupungissa kaksi säästöpankkia, nimittäin Porin Vanha Säästöpankki ja Porin Suomalainen Säästöpankki sekä Porin Seudun Osuuskassa, Katariinank. 4, puh. 838.

Että Pori on vilkas kauppakaupunki, huomaa vieras helposti kävellessään keskikaupungin katuja tai mennessään aamupäivällä Kauppatorille. Kaikkialla katujen varsilla näkee erilaisia kauppaliikkeitä, joiden yksityiskohtainen luetteleminen veisi liian pitkälle. Torille taas tuovat maalaiset tuotteitaan myytäväksi ja varsinkin lauantaisin sekä syyskesällä on tori tungokseen asti täynnä myyjiä ja ostajia. Torilla on myöskin ruokatavaroiden ja lyhyttavaroiden myyjien teltoja, mutta näiden tavaroiden kauppaa harjoitetaan myöskin torin lähellä olevassa nykyaikaisessa kauppahallissa.

Porilaiset ovat myöskin maanviljelijöitä. Kaupungin ympärillä olevista, kaupungin omistamista alueista on kaupunki vuokrannut laajat alueet pelloiksi kaupungin asukkaille, joista eräät harjoittavat hyvinkin laajaa ja voimaperäistä maataloutta kasvattaen viljaa ja hoitaen karjaa. Kaupunki itsekin harjoittaa maataloutta omistamallaan Koiviston kartanon ja Liinaharjan tiloilla.

Aineellisten harrastusten ohella ei unohdeta myöskään henkisiä. On muistettava, että kaupungin teatteritalo on maan vanhimpia, ja että Bergbomin johtama suomalainen teatteri, Kansallisteatterin edeltäjä, antoi ensimmäiset näytöksensä Porissa. Nyt näyttelee Teatteritalossa Porin Teatteri, joka syntyi pari vuotta sitten, kun kaupungissa siihen asti toimineet Porin Näyttämö ja Porin Työväen Teatteri yhtyivät. Paitsi kaupungissa antaa teatteri säännöllisesti näytäntöjä myöskin maaseudun tärkeimmissä keskuksissa. Musikaalista puolta taas edustaa v. 1919 perustettu Porin Suojeluskunnan Mieskuoro, joka on antanut konsertteja paitsi omassa maakun-



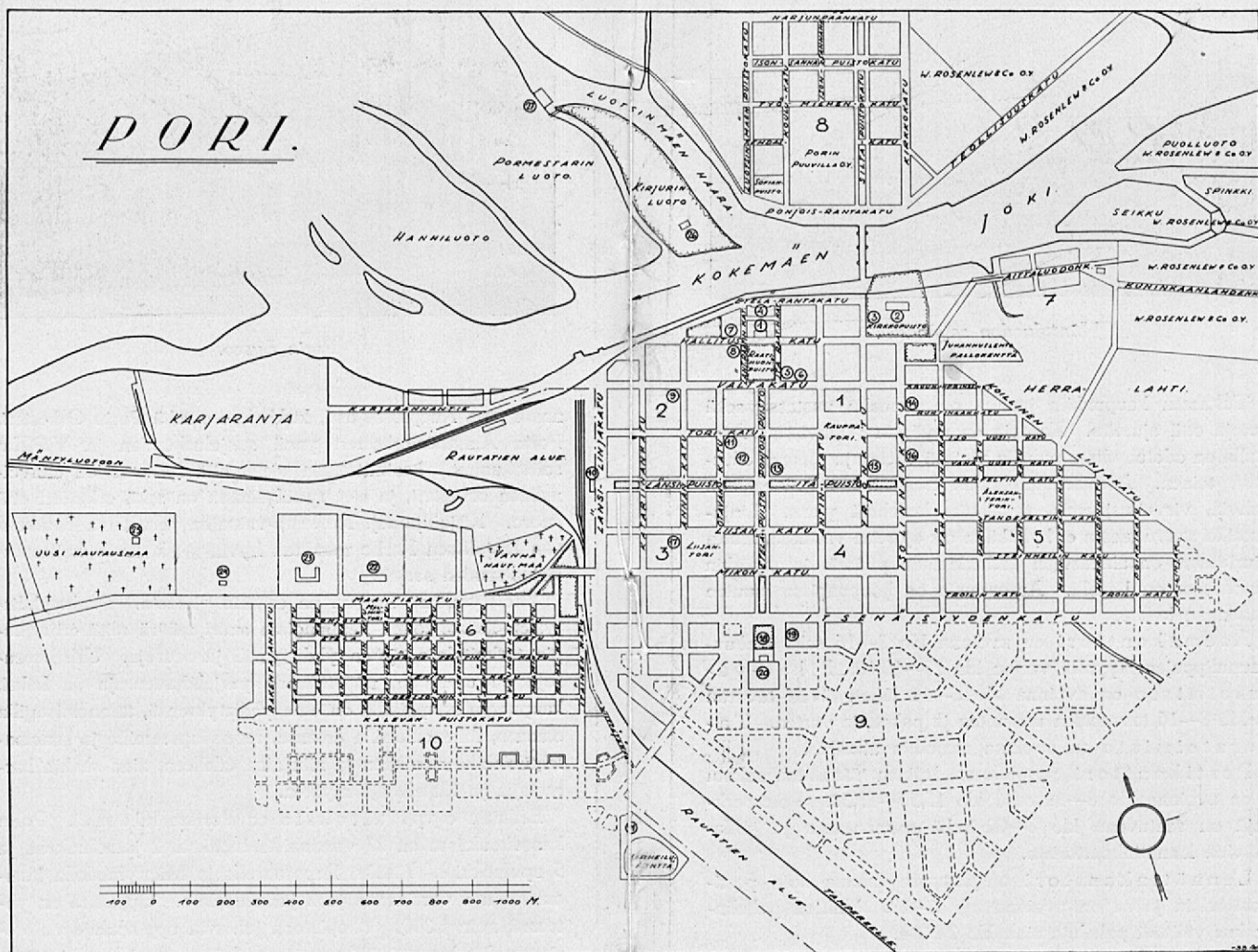
Porin Lyseo.

nassa aina Kuopiossa asti, kirkkokuoro sekä Porin Orkesteri, Porin Amatööriorkesteri ynnä suojeluskunnan ja V.P.K:n soittokunnat. Mainittakoon vielä, että lyseossa on elinvoimainen orkesteri, ja että tyttölyseossa on sekä orkesteri että kuoro. Kirjailija Hj. Nortamo-vainajan perustama Satakunnan Kirjallinen Kerho toimittaa hyvin merkitsevää kotiseutukirjallisuuden sarjaa.

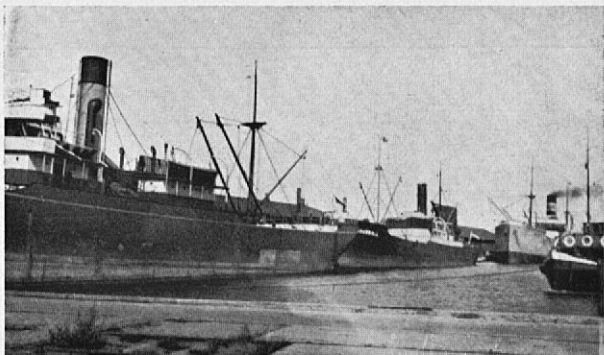
Yhdistyselämä Porissa on erittäin vilkasta. Puolueyhdistysten lisäksi toimii kaupungissa suuri määrä mitä erilaisimpia tarkoituksia ajavia yhdistyksiä ja seuroja. Urheiluseuroja on useitakin, nimenomaan purjehdusseuroja on kaksi, kaupungin kauppiaille on oma yhdistyksensä, talonmistajilla omansa, liikeapulaisilla omansa, reserviupseereilla ja sanomalehtimiehillä niinikään ja niin aina edelleen, aina shakin harrastajia ja filatelisteja myöten.

Erilaisia oppilaitoksia on Porissa lukuisasti. Porin kansakouluissa on 27 varsinaista luokkaa, 2 jatkoluokkaa ja 5 apuluokkaa. Lisäksi Reposaaarella ja Mäntyluodolla kummassakin 6 varsinaista ja 2 jatkoluokkaa. Oppilaita on yhteensä noin 1.300. Yliopistoon johtavia oppikouluja on Porissa neljä: lyseo, tyttölyseo, suomalainen yhteislyseo ja ruotsalainen yhteislyseo. Lisäksi on teollisuuskoulu, kauppakoulu, kauppa-apulaiskoulu, poikain ammattikoulu, tyttöjen ammattikoulu, yleinen ammatilaiskoulu, työväenopisto ja Porin käytännöllinen kotitalouskoulu.

Palosuojelu on Porissa erittäin tehokkaalla tavalla järjestetty huolimatta siitä, että kaupungin vakinaiseen palomiestistöön kuuluu ainoastaan palomestari ja kolme palokersanttia. Kaupungin vapaaehtoinen palokunta on varustettu erittäin hyvillä teknillisillä välineillä, ja niinpä ei kaupungissa ole enää moneen vuoteen sattunut mitään suurempaa tulipaloa; aikaisemminhan ne olivat niin tavallisia.



- | | | |
|--|--|------------------------------|
| 1. Raatihuone | 10. Rautatieasema | 19. Suojeluskunnantalo |
| 2. Kirkko | 11. Museo, kirjasto ja teollisuuskoulu | 20. Cygnæuskoulu |
| 3. Sankaripatsas | 12. Puhelinlaitos | 21. Urheilukenttä |
| 4. Tullikamari | 13. Palokunnantalo | 22. Kunnalliskoti |
| 5. Posti- ja lennätinkonttori | 14. Yleinen sairaala | 23. Kaupungin sairaala |
| 6. Suomen Pankki | 15. Kauppahalli | 24. Radioasema |
| 7. Kirkkoherranvirasto ja seurakuntatalo | 16. Poliisiasema | 25. Juseliuksen mausoleum |
| 8. Teatteri | 17. Tyttölyseo | 26. Kirjurinluodon ravintola |
| 9. Porin lyseo | 18. "Äestäjä"-patsas | 27. Uimalaitos |



Mäntyluodon satamasta.

Tultaessa kaupunkiin junalla on asemalla vastassa sekä autoja että ajureita. Kantaja on myöskin saatavissa. Asemalla on odotussalissa puhelin yleisöä varten ja aseman edustalla toinen. Asemaravintolassa on saatavana ainoastaan kahvia, virvoitusjuomia, tupakkaa, hedelmiä y.m.s. Linja-autoilla saavuttaessa ei kylläkään ole ajureita vastassa, mutta ajuriasema on ainoastaan kadunkulman päässä, ja myöskin autoasema on lähellä. Autoasemia on kaupungissa muuten kaikkiaan kolme.

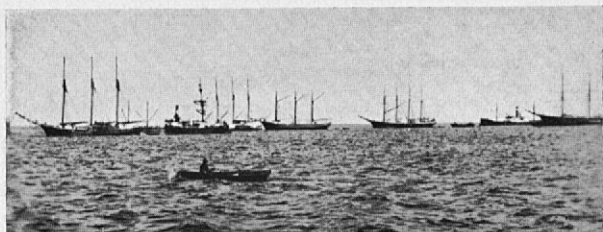
Asemakonttori on avoinna klo 8—16 sekä makuuvaunulippujen myyntiä varten klo 18—19,10. Pikatavaratoimisto on avoinna klo 8—14 lähetettävää tavaraa ja klo 8—16 tavaroiden ulosantoa ja paketteja varten. Tavaratoimisto on avoinna samoihin aikoihin.

Postikonttori postitalossa Itäinen raatihuoneenkatu 8 on avoinna klo 8—14 sekä klo 15,30—17,30. Postimerkkejä on saatavana klo 8—22 sekä sunnuntaisin ja juhlapäivinä lennätinkonttorista.

Lennätinkonttori on samassa talossa kuin postikonttorikin ja se on avoinna klo 8—22. Valtion puhelin-keskus välittää puheluja aina klo 24:ään.

Kaupungissa on yksi varsinainen hotelli, nimittäin hotelli Otava, Valtakatu 15. Lisäksi on useita matkustajakoteja, joista mainittakoon: Porin Matkustajakoti, Itäpuisto 10, puh. 7 49; Matkustajakoti "P. Nyroos", Länsipuisto 29 (I:nen asemalta), puh. 5 16; Matkustajakoti "Vanharauhala", Torik. 1, puh. 4 59; Keskusmatkustajakoti, Pohjoispuisto 4, puh. 6 55; Matkustajakoti "Turisti", Torik. 13; Hospits, Iso-Linnank. 6.

Ravintoloista mainittakoon Teatteriravintola teatteritalossa, Ravintola ja kahvila Elo, hotelli Otavan ravintola, Ravintola Kasino, Ravintola Pori ja Kauppaseuran ravintola, joka on avoinna seuran jäsenille ja heidän muilta paikkakun-



Laivoja Reposaaren redillä.

nilta oleville vierailleen sekä muiden paikkakuntien samantyyppisten seurojen jäsenille. Kirjurinluodon kesäravintola on niinkään mainittava.

Huomattavimmista ruokaloista mainittakoon seuraavat: Porin Ruokasali, Liisank. 3, puh. 510; Porin Käytännöllisen Kotitalouskoulun Ruokala, Torik. 6 (piharakennus), puh. 336; Porin Uusi Ruokala, Valtakadun ja Iso-Linnankadun kulma, puh. 434; Hallikahvila ja Ruokala kauppahallissa, puh. 977.

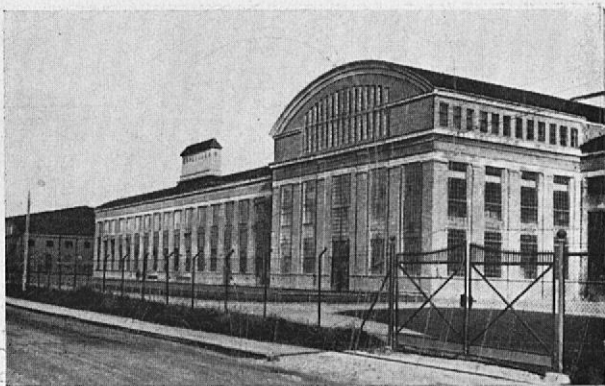
Linja-autojen asema on Iso-Linnankadulla, ja matkustajia kuljettavat postiautot lähtevät postitalon pihasta.

Porin Satamat.

Porin ulkomaankauppa on erittäin vilkasta. Kuitenkaan ei kaupungissa liikkuva vieras siitä paljoakaan huomaa, jollei oteta huomioon joella liikkuvia, puutavaroita kuljettavia proomuja. Ulkomaailta saapuvat laivat pysähtyvät näet kaupungin ulkosatamiin Mäntyluotoon ja Reposaarelle, jotka siis ansaitsevat muutamia sanoja.

Mäntyluoto on 20 kilometrin päässä kaupungista ja sinne voidaan mukavasti matkustaa paitsi junalla myöskin vähän väliä lähtevillä linja-autoilla. Satamaan ovat kaupunki ja eräät liikkeet rakennuttaneet useita makasiineja, ja monella välitysliikkeellä on siellä konttorinsa. Sataman lähellä on myöskin kaupungin omistama Mäntyluodon hotelli ja Björneborgs Segelföreningin paviljonki. Hotellin viihtyisältä verannalta on erinomainen näköala aavalle merelle. Hotelliin voi mukavasti jäädä muutamaksi päiväksi nauttimaan meri-ilmasta ja auringosta.

Reposari on 2 kilometrin päässä Mäntyluodosta oleva saari, johon kaupungin omistama höyrylaiva säännöllisesti välittää kesäisin liikennettä. Reposaarella asuu kolmattuhatta ihmistä, jotka saavat elatuksensa pääasiassa purkausta lastaustöissä sekä työskentelemällä saarella olevassa Reposaaren Höyrystehdas Oy:n omistamassa saahassa. Lisäksi saapuu lastaustöihin kesäisin suuri joukko väkeä muilta paikkakunnilta, niin että saaren asukasmäärä kesällä on paljon

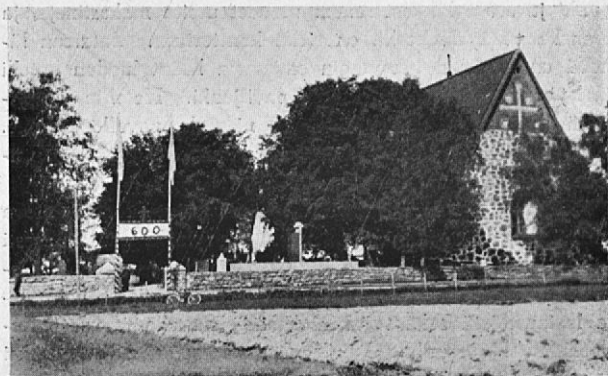


Porin Paperitehdas.

suurempi kuin talvella. Osa saaren asukkaita purjehtii myöskin merimiehinä kaikilla maailman merillä.

Aikaisemmin oli Reposaaari Porin ainoana ulkosatamana, mutta kun sitten Mäntyluoto yhdistettiin rautatiellä Poriin, on suuri osa ulkomaankaupasta — tuonti melkein kokonaan ja myöskin eräiden tavaralaatujen vienti — keskittynyt Mäntyluotoon. Mäntyluodon sataman kehittämiseen on Porin kaupunki uhrannut vuosikymmenien kuluessa huomattavia summia, ja keväällä 1933 on jälleen ryhdytty satamaa laajentamaan. Näiden rakennustöiden kustannusarvio päättyy 7,3 miljoonaan markkaan.

Reposaaaren redille, jossa veden korkeus matalan veden aikana on 7,4 metriä, pysähtyvät nyt ainoastaan puutavaroita noutamaan tulevat laivat. Satamassa lastataan vuosittain suunnilleen 100.000 standarttia erilaista puutavaraa. Mäntyluodon satamasta taas lähetetään ulkomaille paperia,



Ulvilan kirkko.



A. Ahlström Oy:n pääkonttori Noormarkussa.

selluloosaa, laatikkolautoja, faneeria, tulitikkuja ja puumassaa. Tärkeimmät tuontitavarat ovat kivihiilet, jauhot, siirtomaa-tavarat ja kaikenlaiset teollisuuden tarvitsemat raaka-aineet.

Aikoinaan oli Porin kauppalaivasto maan suurimpia. Viime vuosisadan lopussa ja tämän vuosisadan alussa tämä laivasto kuitenkin monistakin syistä väheni, niin että se vapaustaistelun jälkeen oli melkein olematon. Nyt on kuitenkin kauppaneuvos Werner Hacklinin aloitteesta ryhdytty uudelleen luomaan tätä laivastoa, ja muutamassa vuodessa onkin jo päästy huomattavan pitkälle.

Vuonna 1932 kävi Porin satamissa kaikkiaan 679 alusta, joiden kantavuus oli yhteensä 311.031 rekisteritonnia.

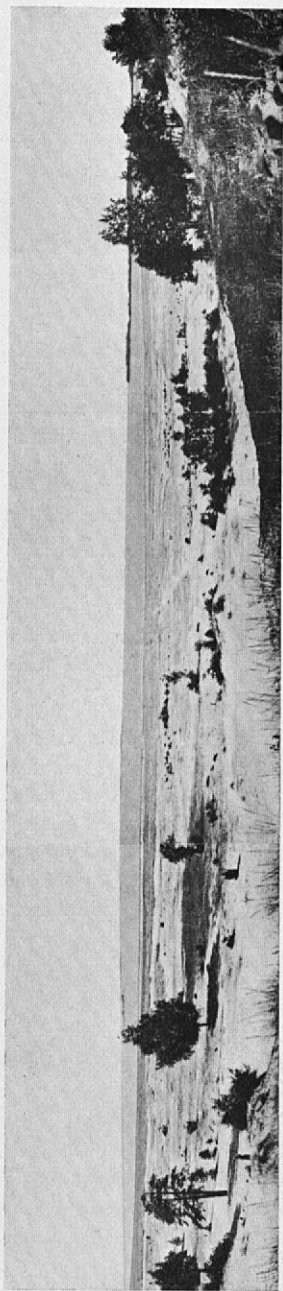
Porin ympäristöt.

Porista Mäntyluotoon matkustettaessa sivuutetaan Pihlavan teollisuusyhdyskunta. Täällä on A. Ahlström Osakeyhtiön omistama saha ja konepaja, joiden palveluksessa nykyisin on yhteensä 530 henkeä. Ympäristössä on suuri joukko porilaisten kesäasuntoja.

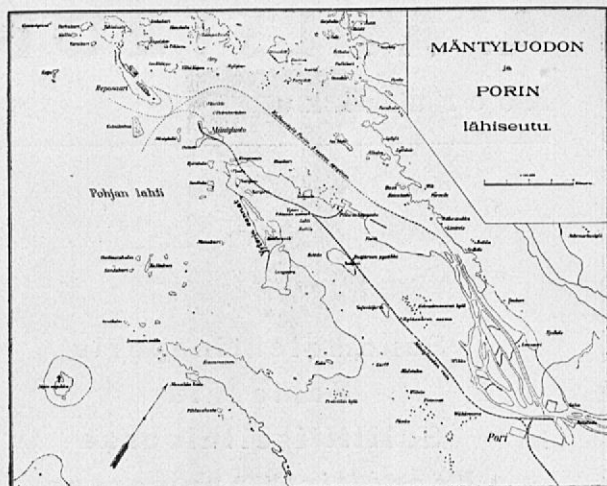
Lähellä Mäntyluotoa ovat n.s. Yyterin sannat, jotka ovat Porin maalaiskunnan alueella. Täällä on muuan maamme



Pihlavan saha.



Yyterin sannat.



harvoja lentohiekka-alueita. Kilometrien pituudelta on meren ranta yksinomaan hiekan vallassa, joka tuulen vaikutuksesta muodostaa kinoksia, jopa korkeita harjujakin. Kun meri on matalaa ja ranta maan puolelta suojattu, on alue mitä kiitollisin uinti- ja kylpyaikka. Niinpä sannoille kerääntyykin kesäisin joka sunnuntai tuhansia ihmisiä ei ainoastaan Porista vaan muualtakin. Nyt on suojeluskuntien piiriesikunnan ja lottien toimesta ryhdytty parantamaan sannoille johtavia teitä ja rakentamaan ravintolaa, joka valmistuu jo kesäksi 1933. Näin on pantu alkuun santojen kehitys ensiluokkaiseksi kylpyaikaksi, mihin sillä onkin erinomaiset edellytykset.

Porin lähimpiä naapureita on Ulvilan pitäjä, jonka harmaasta kivistä rakennettu kirkko on rakennettu 1300-luvun alkupuolella. Kirkossa on vanha, tuntemattoman taiteilijan tekemä alttaritaulu, ja veistokuvilla kaunistettu saarnatuoli vuodelta 1659. Kirkon eteisessä on aatelivaakunoita sekä muutamia kiveen hakatuilla kuvilla kaunistettuja hautapatsaita.

Porista pohjoiseen 16 kilometrin päässä on Noormarkun pitäjä, jossa jo viime vuosisadan alkuvuosista asti on ollut rautatehdas. Myöhemmin on perustettu lisäksi saha, sähkölaitos y.m. Noormarkussa on A. Ahlström Osakeyhtiön pääkonttori. Mainittu yhtiö on muutamassa vuosikymmenessä nopeasti laajentunut, niin että se nyt on maan suurimpia yrityksiä. Sen omistamista teollisuuslaitoksista Pihlavassa mainittiin äsken. Lisäksi yhtiöllä on suuria teollisuuslaitoksia Varkaudessa, paperitehdas Kauttualla, kaksi suurta sahaa Vuoksen varrella. Tytäryhtiöinä yhtiö omistaa Karhula Osakeyhtiön, Iittalan Lasitehdas Oy:n, Kajaanin koski- ja teollisuus Oy:n y.m. sekä laajoja maa-alueita.

A. AHLSTRÖM

Noormarkku

Sanomalehtipaperia
Kartonkia
Sulfiittiselluloosaa
Koneellista puumassaa
Sahattua puutavaraa
Faneria
Halkoja

Lasia
Kristalleja

Noormarkun Tehdas, Fredriks-
fors'in Tehdas, Warkauden Teh-
das, Kauttuan Tehdas, Karhulan
Tehdas, Iittalan Tehdas.

Karhula Osakeyhtiö,
Iittalan Lasitehdas Oy.

OSAKEYHTIÖ

Sähköosoite: Ahlström, Noormarkku



Hinaajalaivoja
Uittoveneitä
Pumppuja ja vinssejä
Höyrykoneita
Sahalaitoksen koneita
Selluloosakoneita
Paperikoneita

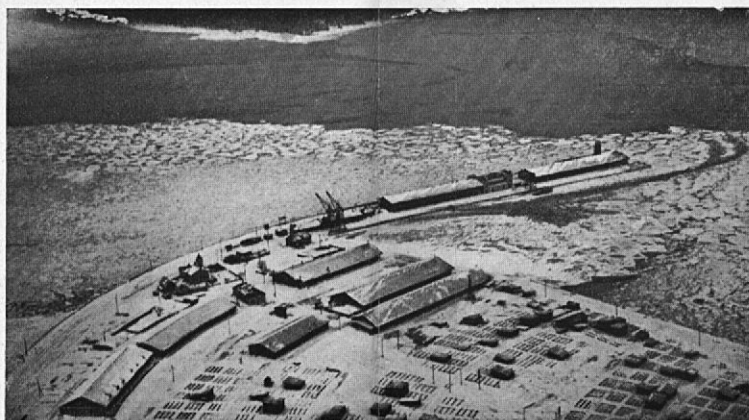
Maanviljelystuotteita

Strömfors'in Tehdas, Pihlavan
Höyrysaha, Suursaaren Höyry-
saha, Pölläkkälän Höyrysaha,
Pihlavan Konepaja.

Kajaanin Koski- ja
Teollisuus Oy., Ab.

MÄNTYLUOTO

LÄNSI-SUOMEN PARAS TALVISATAMA



Kuva otettu helmikuun 27 p:nä 1931, kun kaikki muut Suomen satamat tarvitsivat jäänmurtajaa.

Talvella 1932 satama ja meri jäättömät kun jäänmurtaja helmikuun 15 p:nä jätti sataman ja talvesta 1933 tammikuun 18 p:n ja helmikuun 28 p:n väliseltä ajalta saamme seuraavan tuloksen:

	Jäänmurtajan apu tarpeellinen	Liikenne esteetön	Summa
Mäntyluoto	10 p.	32 p.	42 p.
Hanko	15 „	27 „	42 „
Turku	29 „	13 „	42 „
Helsinki	38 „	4 „	42 „
Rauma	39 „	3 „	42 „
Kotka	41 „	1 „	42 „

Porin—Haapamäen rata tekee sen tulevaisuus-satamaksi.

W. ROSENLEW & C:o, O.Y.

PORI

Sahattua ja höylättyä

**Puutavaraa
Laatikkolautoja**

Valkaistua ja valkaiseamatonta
Sulfiittiselluloosaa

Osastot Porissa:

W. ROSENLEW & C:o, O.Y.
PORIN PAPERITEHDAS

Voimapaperia, kääre-, kirjekuori- ja pussi-
paperia, tervaa, tärpähtiä, juoksevaa hart-
sia, sysiä.

W. ROSENLEW & C:o, O.Y.
SÄKKI- JA PUSSITEHDAS

Voimavuorauspahvia, tervalla kyllästettyä
käärepaperia, tavarapusseja, paperisäkke-
jä voimapaperista sementtiä, superfosfaat-
tia y. m. varten, pukupusseja voima-
paperista.

W. ROSENLEW & C:o, O.Y.
HIIVATEHDAS

Ensiluokkaista leipomishilvaa.

W. ROSENLEW & C:o, O.Y.
PORIN KONEPAJA

Moottoreita, perämoottoreita, puimakonei-
ta, äkeltä, maanviljelys- ja puutarhatyö-
kaluja, kauppa- ja rakennusvalutavaraa,
sähkösilittysrautoja, lihamyllyjä, kattiloita,
säiliöitä, takeita, laivakorjauksia y. m.

W. ROSENLEW & C:o, O.Y.
ULASOORIN TIILITEHDAS

Muuraustilliä.

PORIN PUUVILLA OY.

*

Suosittelee

valmisteitaan:

Puuvillalankoja

Kalastuslankoja

Puuvillakankaita

Painetuita kankaita

Villasarsseja

Villamusliineja

y. m.

Yrjö Tuuloksen SIIRTOMAATAVARA-KAUPAT

Porissa

ovat paikkakunnalla suositut ostopaikat

Hedelmille, Makeisille,
Säilykkeille, Kahville
y. m.
Siirtomaatavaroille.

Monipuolinen tupakkavalikoima.

Päämyymälä: Yrjönkatu 12 (Hallipalatsi)

Sivumyymälä: Otavankatu 15

” Kauppahalli not 10—11

Pienetkin säästöt

lisääntyvät nopeasti jos ne
säännöllisesti talletatte

Pääoma- tai Säästökassatilillemme

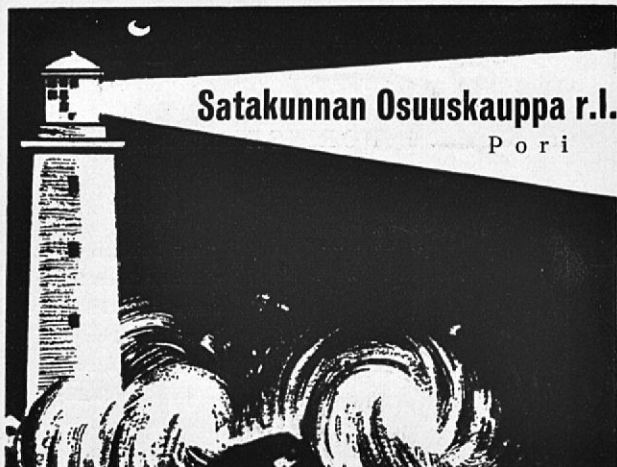
kasvamaan korkoa korolle

Irtisanomatta maksaa pankki näiltä tileiltä
Smk. 20.000: — kuukaudessa.

Helsingin Osakepankki

Omat varat Smk. 375.000.000: —

Porin konttori: Pohjois-kauppatori 3



Satakunnan Osuuskauppa r.l.
P o r i

Keskustoimipaikka: Torikatu 7

Puh. 147, 169, 691 ja 698.

Myymälöitä ja erikoisosastoja eri puolilla
kaupunkia sekä 7 kunnassa maaseudulla.

PORIN SUOMALAINEN SÄÄSTÖPANKKI

*

Porin ja lähiympäristön
suomalaisten suosima
säästöpankki.

**MATKUSTAJAKOTI
PORIN HOSPITSI**

Iso linnank. 6 PORISSA Puhelin 1045



Tässä kuvatun kivirakennuksen toisessa kerroksessa, jonne käynti on pihan puolelta, suosittelee matkailijoille viihtyisiä huoneitaan.

Kauppamatkustajille tilavat ja valoivat näyttelyhuoneet. Keskeinen palkka kauppatorin ja linja-autoaseman lähellä!

Kunnioittaen: PORIN HOSPITSI

**Porin Vanha
Säästöpankki**

Perustettu 1873

Hallituskatu 5 · Puhelin 154

*Maksaa
korkeimman
talletuskoron!*

PORIN RUOKASALI

Liisankatu 3

Puh. 510

*

*Kaupunkilaisten ja matkustajien suosima
ravintola.*

*

Aamiaisia klo 9—15

Päivällisiä klo 15—21

Seisova voileipäpöytä koko päivän.

Olutoikeudet.

Mäntyluodon Hotelli

Siisti, 1 l:kn
rantahotelli.

Matkustajahuoneita.

Anniskeluoikeudet.

Kaupungin suosituin autokorjaamo

VILLEN PAJA

Torikatu 8

Puhelin 803

*

Hyvä varasto
kaikkia auton osia.

Kirjurinluodon kesäravintola

*Porin ainoa saariravintola
ihanalla, hyvinhoidetulla saarella
aivan kaupungin laidassa.*

Paras jouhiorkesteri paikka-
kunnalla soittaa päivä- ja ilta-
konsertit sekä tanssimusiikin.

Päivä- ja iltautiset tiedoite-
taan voimakkaan, kovaäänisen
välityksellä.

Tanssia. Hyvä tarjoilu.

PORIN KAUPPASEURA

Valtakatu 20

Puhelin 338

*Kaunis ja viihtyisä
ruokailu- ja tapaamis-
paikka.*

RAVINTOLA ELO

Puistojen risteyksessä
Itäpuiston ja Eteläpuiston kulmassa
Porissa.

*I-luokan ravintola täydellisine
oikeuksineen.*

Aamiaisia. Päivällisiä.
Annoksia
erikoisruokalistan mukaan koko päivän.

Tunnettu hyvästä ruuastaan ja hyvästä kahvistaan.

MATKUSTAJAKOTI
TURISTI

Torikatu 13

Puhelin 701

(Porin Matkustajakodin
entisessä huoneistossa)

*

Kaupungin
suurin ja ajanmukaisin
matkustajakoti

Rauhalliset, viihtyisät huoneet.

Aulis, kohtelias palvelu.

Hinta 5:—

Pori 1933

Satakunnan Kirjateollisuus Oy:n kirjapaino

4p 252