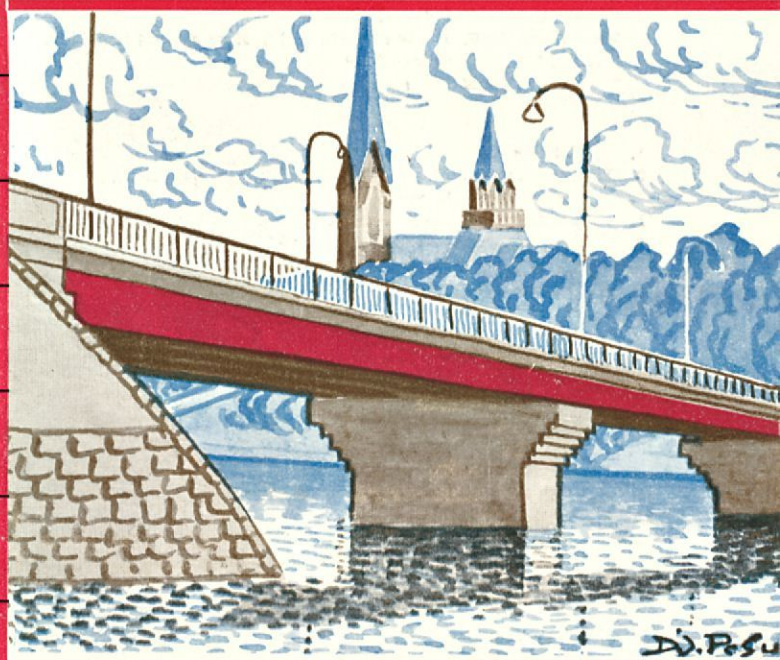


SORTAVALA



**POHJOIS-LAATOKAN
SAARISTO**

RAJA-KARJALA

VALAMO

MATKAILUOPAS

SORTAVALA—POHJOIS-LAATOKAN SAARISTO— RAJA-KARJALA—VALAMO

Julkaisija: *Sortavalan kaupunki*
Tekstin laatinut: *Ellel Varttainen*
Valokuvannut: *E. I. Järvinen (E. I. J.), Ilmavoimat (Ilm. V.) ja V. Näsi (V. N.)* Kansikuva: *D. Pesu*
Toimittanut: *Valde Näsi*

1. Esipuhe
- 2—3. Sortavala
4. Sortavalan lähin ympäristö
5. Keckrinlahti ja Haukkariutta
6. Tamhanka
7. Honkasalon kujat ja Riuttavuori
8. Kaarnesaari
9. Länsisaaristoa
10. Kirjavalahhti
11. Pötsövaara
12. Implahhti
13. Kyliä tien varrella
- 14—15. Tolvajärvi
16. Saloteitä
- 17—18. Retkiä rajakyliin
- 19—21. Valamo (historia — luonto — skiitat)
- 22—24. Ilmoituksia

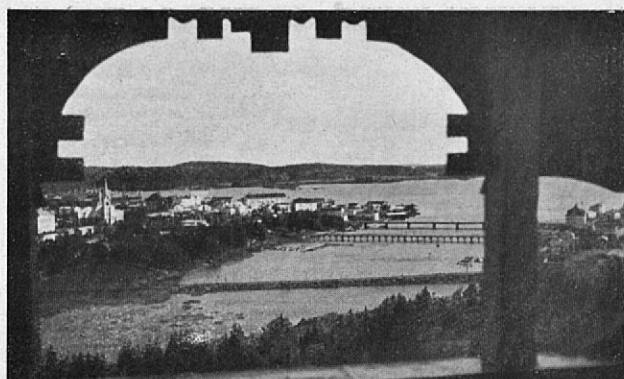
Sisäkansissa matkailijoille tarpeellisia tietoja. Takakannessa kartta Sortavalan lähiympäristöstä mittakaavassa 1:400,000.

SUOMEN MATKAILIJAYHDISTYKSEN ASIAMIEHIÄ:

Elisenvaara: Valde Rähä, *Harlu:* B. G. Weckman, *Helylä:* Kustaa Nieminen, *Hiitola:* Onni Koskela, *Häme Koski:* Edv. Heinara, *Ilo-*
mantsi: N. Piironen, *Implahhti:* Helvi Heino, *Jaakkima:* Ernst Zinck,
Kaalamo: J. Vilkkö, *Kitee:* Emil Eloranta, *Korpiselkä:* A. Täräntö
(Tolvajärvi), *Kurkijoki:* Helmi Huttunen, *Loimola:* Joh. Kauppinen
ja Antti Toivola, *Läskelä:* Elis Lönnberg, *Matkaselkä:* Eino Hakulinen
ja Yrjö Ahonen, *Parikkala:* Rurik Olsoni, *Pitkäranta:* Einar
Grönlund ja Otto V. Nieminen, *Salmi:* R. L. Bäck, *Soanlahti:* Anni
Kivinen, *Sortavala:* Augusta Pärssinen ja Albert Sihvo (Sortavalan
retkeilyasiamies on pankinjohtaja Pekka Vartiainen), *Suistamo:* B. F.
Lagercrantz, *Suojärvi:* J. Ganszaug ja I. Halonen, *Värtsilä:* Ville
Helve ja Julius Hietala.

*Valamon kävijä, pysähdy katsomaan Laatokan kaunista kaupunkia,
sen ihanaa saaristoa ja lähiympäristöä.*





Sortavala Kuhavuoren näkötorresta

(V. N.)

ESIPUHE

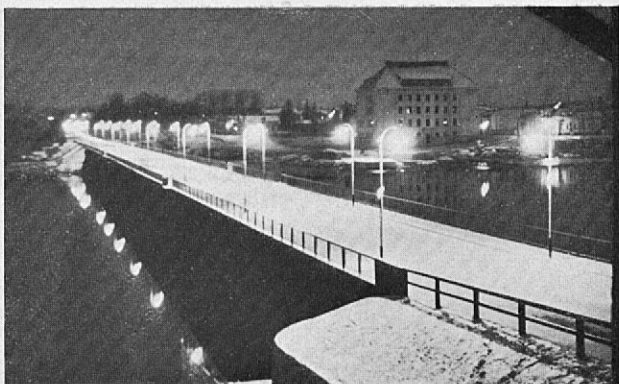
Se matkailupiiri, jonka keskus on Sortavala, on erikoinen siinä suhteessa, että se voi matkailijalle tarjota nähtäväksi ja koettavaksi sellaistaakin, jota hän ei muualta löydä.

Raja-Karjala täyttää jo matkailunähtävyyksiltään suurinkin vaatimukset. Ovathan siellä esimerkiksi koskemattomassa rauhassaan uinuvat Tolvajärvet harjuineen, ovat syvät salot samoiltaviksi. Raja-Karjala on herkkäsieluisen heimon kaunis kotiseutu. Siellä ovat olleet viimeiset runoja taikamaat, eikä niiden aikojen kajastus ole vieläkään kansasta hävinnyt. Avokatseinen matkailija kokee siinäkin suhteessa paljon outoa, viehättävää.

Laatokka saaristoinen on valioluontoa. Se on järvien kuningatar ja sen pohjoinen rannikko on kuvaannollisesti sanoen kuin kuningattaren otsaa koristava diadeemi. Suuripiirteisyydessään, näköaloissaan, jylhän ja rikkaan luonnon vastakkaisuudessa ja kuitenkin välittömässä läheisyydessä se Suomen rannikkoseutujen joukossa hakee vertaistaan.

Tunnetuin paikka Sortavalan matkailupiirissä on luonnollisesti Valamo. Ei yksin lumoavan luontonsa puolesta, vaan kokonaisuudessaankin, luostarilaitoksena sille ominaisine, länsimaiselle käsitykselle melkein mystillisine piirteineen Valamo kiehtoo vieraan mieltä. Hän kokee siellä kaikkialla luonnon kauneutta ja suuruutta, joka saa kaksinkertaisen viehätyksen sen rauhan kautta, joka Valamon saarilla vallitsee.

Matkailupiiri, jonka keskuksena on Sortavala, on siis useissa suhteissa mielenkiintoisimpia maassamme.



Suomen pisin katusilta iltavalaistuksessa (V. N.)

SORTAVALA

Sortavalan kaupunki on perustettu v. 1632. Sen vanhin historia on vuorottaista tuhoutumista ja elpymistä. Jo v. 1656 Sortavalan ensikerran hävitti eräs maahan hyökännyt venäläinen joukko. Saman vuosisadan lopulla se kuitenkin oli jo vaurioistaan siksi voimistunut, että siitä alkoi muodostua koko itäisen Karjalan kauppakeskus. Mutta turma oli jälleen tulossa. Vuonna 1705 venäläiset polttivat Sortavalan ja v. 1721 joutui se Venäjän vallan alle. Ollen tuskin toipumassa näistä Ison vihan onnettomuuksista koh-tasi sitä v. 1742 uusi hyökkäys, tällä kertaa Ruotsin Karjalasta tulleiden partiojoukkojen taholta.

Vuonna 1811 palautettiin Vanha Suomi muun Suomen yhteyteen. Sortavalan kauppa vilkastui. Sen porvarit tekivät laajoja kauppamatkoja aina Hämeeseen, Savoan ja Pohjois-Karjalaan saakka, ostaen turkiksiä, nahkoja, riistaa, voita y. m. ja tehden sopimuksia tervan kaupasta. Nevanlinna oli tärkein vientipaikka. Sieltä tuotiin jauhoja, suolaa, tupakkaa ja ulkomaiden kankaita.

Vanhin Sortavala sijaitsi nykyisen torin ja sataman välillä ja oli siinä v. 1764 neljäsataa asukasta; sata vuotta myöhemmin noin puolet enemmän. Nykyinen asukasluku on n. 4,000; esikaupunkien kanssa n. 7,500 henkeä.

Varsinkin kaksi seikkaa ovat johtaneet Sortavalan riipeään edistymiseen: opettajaseminaarin perustaminen v. 1880 ja rautatien valmistuminen v. 1894. Monine kouluineen, seuroineen ja sivistyksellisine harrastuksineen on Sortavala Raja-Karjalan henkinen keskus.

Laatokan purjehduksessa on sillä menneinä aikoina ollut johtoasema.



Vakkojokea



Vakkosalmi (V. N.)

SORTAVALA

Vakkolahti jakaa Sortavalan kahtia. Uudelta komealta sillalta katsottuna tarjoaa kaupunkikuva parhaansa: vihreä puistoranta, edustalla pieni, tyylikäs kaupungintalo, taustalla puiston takaa kohoavat kirkko, lyseo ja tyttökoulu, toisella rannalla uljas kansakoulutalo, mantereen puolella korkea Kuhavuori, Laatokalle päin avautuva saariston vuoristoylänköihin päättyvä näköala. Kokonaiskuvan kaupungista lähiympäristöineen saa vähän etempänä olevilta Perätsyn- tai Rauskunmäeltä.

Seminaari sijaitsee ns. Kymölän kaupunginosan laidassa. Kaunis asema ja rehevät istutukset tekevät seminaarialueen matkailijallekin miellyttäväksi käyntipaikaksi.

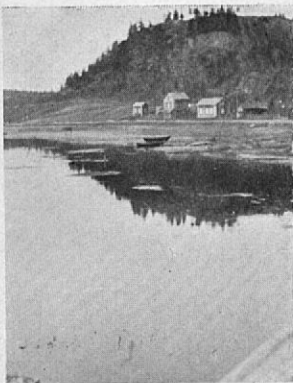
Maamme luonnonpuistoista kauneimpia on Vakkosalmen puisto, jonka keskeltä kohoaa jo mainittu Kuhavuori näköalatorninen. Puisto on ollut useitten yleisten laulu- ja soittojuhlien ylistettynä näyttämönä. Siinä on kaukaa saloilta tuotu savupirtti, vesijohtolaitoksen vesisäiliö, hiihtomäki, keilarata ja tenniskenttä, joiden molempien käyttöön saadaan lupa suositusta puistokahvilasta, jossa tarjoilua nykyisin hoitavat Lotat.

Kaupungin nähtävyyksiin kuuluu myös kansantieteellinen museo, jonka runsaista kokoelmista mainittakoon arvokas kiviase- ja rahakokoelma, runsas kokoelma vanhoja kanteleita, paimentorvia, ampuma-aseita, keihäitä, työvälineitä y. m. sekä savupirtti sisustuksineen.

Pieneksi kaupungiksi on Sortavalassa verrattain paljon nykyaikaisia monikerroksisia rakennuksia. Niistä mainittakoon viimeksi valmistuneena Kr.-kat. kirkollishallituksen erikoistyylinen talo.



Miikkulan kirkko



Paussunvuori (V. N.)

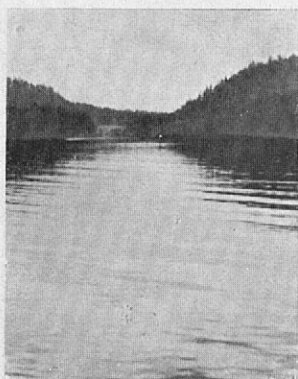
SORTAVALAN LÄHIN YMPÄRISTÖ

Sortavala saa vetensä Helmijärvestä, 6 km. kaupungista olevasta kirkkaasta vuoristorjärvestä. Tästä johtuu sekä veden oivallisuus että sen suuri paine. Kaunis Helmijärvi on varsinkin partiolaisten suosittu retkeilypaikka. Samalla taholla, mutta lähempänä kohoaa maantien varrelta jyhkeä Paussunvuori, muinaisen mäkilinnan ja taistelujen paikka. Sen läheltä on löydetty mm. viikinkiläismiekka. Vuorta vastapäätä salmen toisella puolella oli 1600-luvulla Sortavalan ensimmäinen luterilainen kirkko. Paussun vuorelta avautuu monivivahteinen näköala, jossa maiseman ohella huomio kiintyy suureen tehdasyhdyskuntaan O. Y. Helylään, joka menestyksellisesti toimittaa Suomen puuta jalostettuna maailman markkinoille. Laaja tehdaslaitteinen ja vesivoiminen on mielenkiintoinen nähtävyys.

Aivan kaupungin yhteydessä ovat Suomen Kirkon Sisälähetysseuran monet näkemisen arvoiset laitokset.

Sortavalalla on kolmaskin kirkkonsa, nim. pieni Miikkulan kr.-kat. kirkko Riekkalan saaren rantakummulla. Paikka on hyvin vanha kirkonpaikkana. Nykyinen on rakennettu n. 40 v. sitten entisen kaltaiseksi. Kirkko ei ole käytännössä; lupa siinä käyntiin saadaan seurak. esimieheltä. Kirkon alttaritaulu on erikoisesti huomattava, mahdollisesti italialaisen mestarin käsialaa. Kirkkoa ympäröivällä hautausmaalla on useita kauniita hautakiviä, kuten kaup. ja lahjoittajan I. Siitoinin.

Samalta rannikolta, mutta lännempää mainittakoon vielä korkea Kukassaari, jossa N. N. K. Y:llä on suosittu ulkoravintolahuvilansa virvoketarjoiluineen.



Kekrinlahden suu



Haukkariutta (V.2N.)

KEKRINLAHTI JA HAUKKARIUTTA

Eteläistä laivaväylää Laatokalle kuljettaessa, kun on sivuutettu oikeanpuoleisella rannalla olevat Kasinhäntä ja Yhinlahti sekä vähän tuonnempana Taruniemen kaunis huvila — Eliel Saarisen luomus — sekä monet muut kaupunkilaisten kesäasunnot, on juuri ennen aavalle tuloa vasemmalla rannalla tuskin huomattava laherma, josta alkaa Kekrinlahti, pari kilometriä syvä, mutkittilevä, milloin levenevä, milloin kapeneva, paikoin korkean jylhä, paikoin vehreydessään hymyilevä vuonoke — palanen ihastuttavaa sisämaanluontoa aavan Laatokan kalliopartailla.

Kekrinlahdesta matkaa jatkettaessa eteenpäin on vinosti toisella puolella kulkuväylää komea Haukkariutta. Milloin kalliot kohoavat äkkijyrkkinä veden pinnasta, kutsutaan niitä »riutoiksi». Sellainen riutta olisi koettava sekä juurelta että laelta. Juurelta sitä katsellessa se ikäänkuin painaa alleen, mutta ylhäällä saa silmä hekkumoida avartuvilla näköaloilla ja vaihtelevilla luonnonkuvilla.

Jos tarkoitus on jatkaa itäiseen saaristoon, voidaan kulkea pitkin Riekkalan saariryhmää, jolloin ensin edessä ovat kauniit Kylmäsalmi ja Välsalmi, sen jälkeen Heposaaren erikoisluontoinen Haikankurikka.

Sortavalan saaristolle antavatkin vuoret erikoisleimansa. Juhlallisessa mahtavuudessaan ne kohoavat aivan vesirajasta jyrkkänä seinämänä puolensadankin metrin korkeuteen.

Tällaisia vuoria, paitsi Häukkariuttaa, on Sortavalan saaristossa Riuttavuori Riekkalassa, Ruskeariutta Palosaaressa, Vartiovuori Honkasalossa ja Ruotsinvuori Tamhansalossa.



Karjalansalmi Tamhangassa

(Ilm. V.)

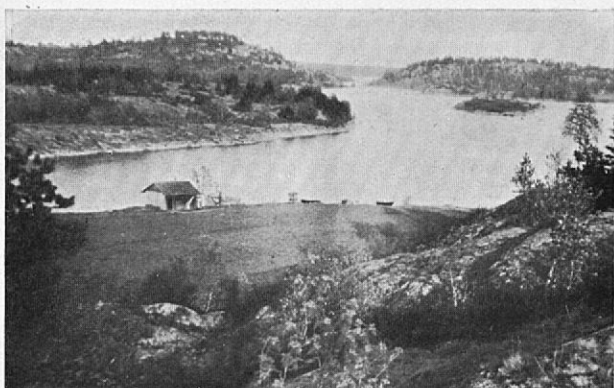
TAMHANKA

Tamhanka on Sortavalan saariston ulkovyöhykkeessä, kauttaaltaan kalliorantainen kaksiosainen saari, joka sisäänsä sulkee salmien kautta Laatokan kanssa yhteydessä olevan järven. Omituinen on Tamhangan saari vielä siitakin, että siinä on neljä pientä lampea jyrkkien kallioseinäpäin välissä. Samoin kuin monissa muissa tienoin Suomea karja viedään kesäksi salolle, viedään se täällä saareen. Tamhangallakin on monessa sievässä paikassa runollinen »karjamökkinsä».

Kun Karjalansalmen kautta on tultu Tamhangan »sisusjärveen», avautuu eteen osittain jylhä — Ruotsinvuori ja Nälkänotkonvuori — osittain erittäin rehevä sisämaan luonto. Kavutkaamme noille vuorille, joiden nimet viittaavat vainojen ja kärsimysten aikoihin. Sieltä näemme samalla kertaa kahden eri luonnon läheisen kosketuksen ja vastakohtat.

Tamhangan eteläkärjen edustalla olevat Markatsimen saaret voidaan mainita tyypillisinä aavanrannan aaltojen ja jättien hiomina matalina kalliosaarina somine lahermineen ja valkamineen. Keskellä saaria kasvaa kallioilla ja niiden syvennyksissä suosammalta, säilyttäen kosteutensa tavallisesti koko kesän ja siten ylläpitäen hämmästyttävän runsasta kasvullisuutta. Niinpä Markatsimen Majakkasaarella voi poimia kaikkia metsämarjoja, mitä Suomessa kasvaa.

Milloin matkan jatkaminen on kysymyksessä, suunnataan se tavallisesti itään, mutta suotuisalla säällä voidaan myös lähteä kiertämään Sammatsaarta. Paljon kaunista on tälläkin reitillä.



Putsinlahti ja Riiansalmi

(V. N.)

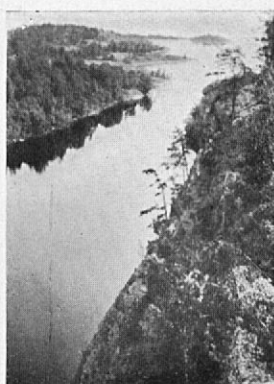
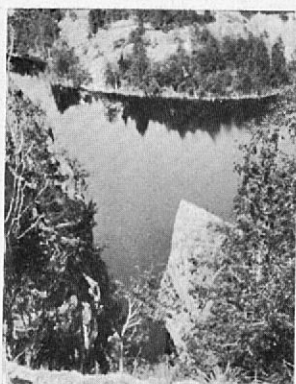
HONKASALON KUJAT JA RIUTTAVUORI

Honkasalon itäinen suorapiirtoinen ja komea rantaseinä nämä ja sen takainen ylänkömaa pirstoutuu eteläpäässään kymmeniksi kalliosaariksi, joita toisistaan eroittavat kapeat ja syvät »kujat», salmet. Niissä liikkuu kuin labyrintissä tai pikkukaupungissa, jonka säännöttömät, kapeat kadut ovat salmiksi ja lahdiksi muuttuneet, talot samoin kallioiksi, milloin sileiksi paasiksi, milloin korkeiksikin kohoumiksi. Täällä poukamissa ja solissa on tyyntä ja turvallista, vaikka myrskyt vyöryttelisivätkin Laatokan vesivuoria pauhaten viereisen aavanrannan kallioihin — nähtävyyks sek in.

Tultaessa uhekeamaisemaisesta Parolansalmesta Riekkalansaareen työntyvään Tokkarlahteen on edessä ensin Linnasaari, jossa on jätteitä vanhoista vallituksista ehkäpä linnnoituksestakin. Lähistöllä eteläisellä ilmansuunnalla kohoaa korkea Riuttavuori, jolta Laatokalle avautuva näköala oli kuvattu vanhassa 500 markan setelissä.

Se, mikä Laatokan pohjoisrannikon maisemille on ominaisinta, ilmeneekin tässä: korkealta nähty kaukonäköala aste asteelta alenevine, alati vaihtelevine, vesien rikkomine mannerpiirtoineen, taustalla rannaton ulappa, kaukaa hämmöittävine Valamon saariryhmineen. Mantereen puolella taas rehevää luontoa, lehtoisia maita ja ruohoisia lahtia.

Mainittiin yllä Linnasaaren raunioista. Sellaisia pakuuden aikuisia muistomerkkejä on näillämain toisiakin. Niinpä Mäkisalossa on verrattain hyvin säilyneen muinaisen mäkilinnan raunioita.



Kaarnesaaren jyrkkiä rantoja — ja siintäviä selkiä (E. I. J.)

KAARNESAARI

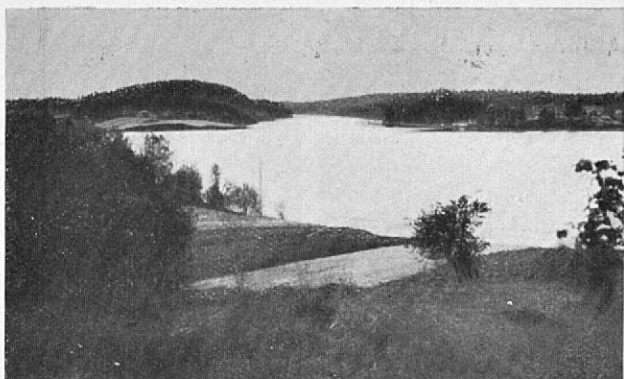
Komeimpia kalliosaarimuodostumia Laatokan pohjoisrannikolla on Kaarnesaari. Kun sitä pohjoisesta lähestytään aukenee eteen vaikuttava näky. Saaren jyrkässä rantaseinämässä on muinoin tapahtunut valtava vuorenpöytä ja lohennut kallio on jäänyt keilamaisesti pystyyn veteen. Väliin on pudonnut lisää paasia ja siten on louhikkoon syntynyt ahtaita solia ja komeroita, vieläpä suurenlainen, monisokkeloinen luolakin.

Pienen omituiseen lahteen soluen päästään aivan solan perille mahtavien kallioseinämien juurelle, jotka pystyjyrkinä, jäkälän peittäminä kohoavat korkeuteen. Luolaan, jonka pääsisäänkäytävä on pienen harjakkeen toisella puolella ja johon ilman valaistuslaitteita ei ole mentävä, liittyy moninaisia taruja. Vainovuosina on siinä etsitty turvaa ja Venäjän vallan aikaan kerrotaan nuorten miesten luolassa piileskelleen sotaväenottoa, joka silloin tiesi vuosikymmeniksi, jopa elinijäksikin joutumista vieraille maille.

Matkailija älköön laiminlyökö kiivetä jyrkkää pengertä ylös saaren korkeimmalle laelle, josta saaristoon ja aavalle Laatokalle avautuu suurellisia kaukonäköaloja.

Salmi, joka Kaarnesaaren sivuitse suorana ja leveänä, peninkulman pituisena ulottuu aavalta Laatokalta aina Hiidenselälle, on nimeltään Parolansalmi. Se on kaunis kailta sitä reunustavilta maisemasuhteiltaan, ihastuttava varsinkin rasvatyyninä päivinä.

Seudun ylevyyden huomaa parhaiten Kirjavalahden rantavuorilta.



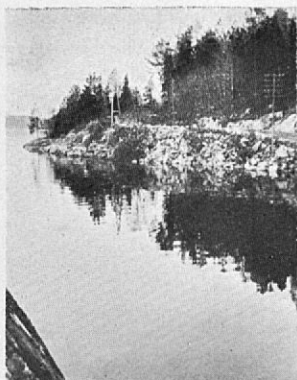
Otsoistenlahti Sortavalan ja Jaakkiman rajalla (V. N.)

LÄNTINEN SAARISTO

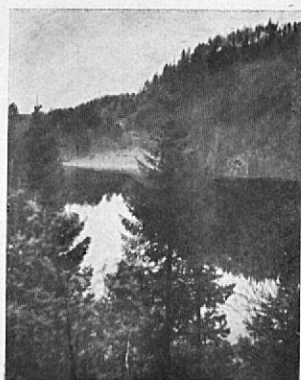
Läntinen Jaakkiman pitäjään rajoittuva saaristo, on yleensä matkailullisesti vähemmän käytyä. Vasta viime vuosina on retkiä aloitettu ulottaa Sammatsaarta kauemmaksi ja tehty silloin todellisia löytöjä, kuten esim. ns. Säaminginhiekka — aito kylpyläranta — Marjalahti komeine riuttoineen. Tavallisin matkailureitti tälle suunnalle on ollut Sortavala—Tamhanka—Janhuksen salmi—Pien- ja Suur-Haapasaari—Sammatsaari—Haasian salmi—Rautalahti—Uittosalmi—Paloselkä—Haavuksen kanava—Sortavala. Reittiä voidaan suositella ainoastaan kauniilla säällä.

Jylhältä Suur-Haapasaarelta (58 m. korkea) on laaja, kaunis näköala kaikille tahoille, myös mantereelle päin. Sammatsaaren Haasinsalmeen tulvaessa ovat maisemat ulkosaariston karua luonnetta, mutta matkaa jatkettaessa (Pitkäsaaren itäpuolitse) luonto rehevöityy. Rautalahden luoteiskulmassa näkyy kuin suunnaton pata kumossa — jylhä, synkän tumma Linnamäki, yksi monista entisistä mäkilinnoista. Uittosalmeen saavuttaessa kuljetaan alkumatkaa kuin kanavaa. Reittiä reunustavat mitä idyllisimmät maisemat. Paloselälle päästessä muuttua luonto jälleen äkkiä sävyään karummaksi. Näkemisen arvoinen on myös Palosaaren riutta, joka vedestä nousee 40 m. korkeuteen. Samoin komea Neitsytriutta Melloisten lahdessa. Viehättäviä ovat myös Otsoisten lahti ja Syvälahti vehmaassa kasvullisuudessaan.

Haavuksen saaresta nousee Lakeamäki 90 m. korkeuteen. Sen huipulla olevasta topografitornista on varsin laajakantoinen näköala.



Kirjavalahi



Ahvenjärvi (V. N.)

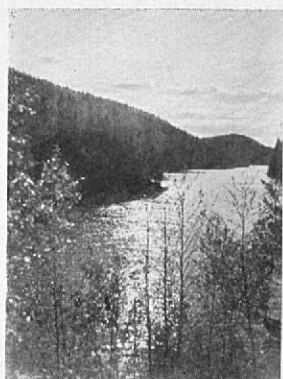
KIRJAVALAHTI

Syvälle rantavuoriston syliin soluu vuonomainen Kirjavalahi, erinomaisen rikkaan luonnonkasviston ja moniväristen metsäylänköjen kaartamana, josta ominaisuudesta paikka on nimensäkin saanut. Kasvimaailman tutkijoille ovatkin Kirjavalahden seudut aina olleet todellisia keitaita.

Lahden pohjoisrantaa kulkee maantie, joissakin paikoin kuin muurattuna vuoren kylkeen. Usein käyty paikka tällä rannalla on Piispanvuori, n. 4 km. päässä lahden pohjukasta. Sieltä avautuva näköala on kauniimpia, mitä Suomen rannikkoseudut saattavat tarjota varsinkin sydänkesän tyyninä auerpäivinä, jolloin maisemat kuvastuvat kuin harson lävitse, utuisina ja aineettomina, ovat näyt täältä kohti komeaa ulkosaaristoa ja Laatokan rannattoman pinnan heijastelevaa kirkkautta todella lumoavia ja mieleenpainuvia.

Parin kilometrin päässä Kirjavalahden pohjukasta pohjoiseen on vuoristossa useita pikkujärviä mm. syvä Ahvenjärvi jyrkkien metsäisten vuorien ympäröimänä. Kaunein ja suurin näistä on Ristijärvi. Seutu on erikoisuudessaan viehättävää. Tätäkin tietä voidaan päästä kuululle Pötsövaaralle.

Kirjavalahi on epäilemättä saanut nimensä siitä värikkäudesta, joka sitä kaartavilla rinteillä varsinkin syksyisin vallitsee. Tumman havupuun rinnalla kasvaa kirkkaanväriäinen koivu, kesällä tumma, syksyllä punainen haapa, edelleen vihanta vaahtera, niinipuu, lisäksi tuomet, pihlajat, lepät, pajut ja monet pensaskasvit. Maantie on pengerrytetty kulkemaan pitkiä matkoja aivan vuonon reunaa, toisella sivullaan siniset selät ja toisella jyrkät rinteet.



*Pitkäjärvi ja
Pötsövaara*



*Metsämaisema (V. N.)
näkötorjista*

PÖTSÖVAARA

Pötsövaara on Laatokan pohjoisrannikon korkein vuori (187 m. merenp. y.p.). Retkeily tälle vuorelle voidaan aloittaa joko Kirjavalahden pohjukasta tai Rantalasta, lahden pohjoisrannalla, josta pääsee salon perille. Autolla liikuttaessa tehdään mieluummin kaarros Leppäkosken kautta Pötsövaaran pohjoispuolelle Viison kylän Silvennoiseen, josta on vain parin km. pituinen mukava, kuiva matka vuorelle. Edellistä alkukohtaa käytettäessä saavutaan neljänneksen kävelyn jälkeen toisessa yhteydessä kuvatulle Ristijärvelle, jonka rannalla olevista taloista saadun oppaan ohjaamana jatketaan matkaa veneellä yli Ristijärven ja sitten erittäin vaihtelevan vuorimaiseman kautta Pötsövaaralle. Matka tätä tietä n. 5 km., osittain vaivaloistakin, retkeilyjalkineita vaativaa.

Pötsövaaran korkeimmalta kohdalta avautuu laaja näköala kaikille ilmansuunnille. Pohjoisessa siintää suuri Jänisjärvi ja sen takana häämöttävät Ruskealan, Pälkjärven ja Soanlahden pitäjien kumpuisat maat, idässä näkyy milloin kylä- ja viljelysaukeamia, milloin metsäisiä kangasmaita aina Suistamon takaisiin karhusaloihin saakka, lännessä Sortavalan seudut ja vihdoin etelässä leviää katsojan silmien eteen koko pohjoinen Laatokka salmineen ja saarineen, kaukana taustalla näköpiirin rajoilla Valamon saariryhmä. Lähempänä näkyy kaikkialla kukkuloita lukemattomiin ja niiden lomissa siellä täällä vuoristorajien kirkkaita silmiä. Kasvullisuus on Pötsövaaran notkelmissa hämmästyttävän rehevää ja puusto vaihtelevaa, vaahterakin kasvaa täällä villinä.



Impilahti — Taustalla Pullinvuori

(V. N.)

IMPILAHTI

Impilahden kirkonkylä sijaitsee erittäin kauniin Impilahden sisimmässä perukassa. Kylä on hyvin rakennettu, vehmaan ja hyvin hoidetun viljelyksen ympäröimä.

Impilahden seuduilla voi helposti huomata, miten vuoret säännöllisesti suuntautuvat sisämaasta Laatokkaan päin, jättäen väliinsä lahtia ja laaksoja. Eräin paikoin muodostuu todellisia vuoristovuonoja, joissa kalliot nousevat pysty-jyrkkinä ja joissa niiden välissä ja pohjalla lepäävät tummina kapeat syvät salmet, luikertelevat sokkelot ja luonnonkanavat.

Impilahden seutu on kokonaisuudessaan kaunista. Erikoisesti mainittakoon korkea Pullinvuori vastapäätä kansanopistoa, sekä Impilahden vuonon kanssa samansuuntaiset Haukkalahti ja Majatsalmi, joissa molemmissa luonto on sellaista jylhänomaista, kuin yllä on kuvattu. Asutusta ei niillä tienoin ole, mutta vaikka maisemain perussävy onkin kalliota ja vettä, on kasvullisuus syvempänä lahdissa erittäin rikasta.

Viipulanniemellä luonnon kauniilla paikalla sijaitsee Itä-Karjalan uljasrakennuksinen kansanopisto, joka jo yli neljännesvuosisadan on menestyksellä työskennellyt erikoislaatuksella työsarallaan rajan rahvaan henkiseksi ja taloudelliseksi kohottamiseksi tunnuslauseenaan: Herää ja herätä!

Mainittakoon vielä, että kummulla kirkon vieressä on muistomerkki, jossa paitsi keisari Aleksanteri II:n nimikirjaimia on kiveen hakattu seuraava kirjoitus: „*Waltiopäiwien wafuuttamijesta Siitollisuus ja usfolisuus 18 15/4 69*“.



*Shemeikka-museo
Suistamolla*



*Vanha tsasouna (V. N.)
Korpiselällä*

KYLIÄ TIEN VARRELLA

Autoilija ja pyöräilijä, joka Sortavalasta lähtee tutustumaan Raja-Karjalaan joutuu matkansa varrella sivuuttamaan moniakkin mielenkiintoisia asutuspaikkoja. Suistamo on eloisa karjalainen kylä, »pogosta». Venäläisten rakentama venäläistytymistyön tyysijaksi aiottu seminaarirakennus palvelee nyt alkukouluseminaarina suomalaiskansallisia aatteita. Laitoksen vastapäätä on vanha kalmisto, jossa mm. lepäävät runolaulaja livana Onoila ja »Karjalan äiti» Matjoi Plattonen. Sinne on myös tuotu museoksi Shemeikkain savupirtti samannimisestä kylästä. Mainittakoon vielä Suistamojärven erinomainen hietikko.

Soanlahden kirkolla aukenee matkailijan eteen kauaskantoisia näköaloja yli ulappamaisen Jänisjärven. Itse järven on viimeaikainen geologinen tutkimus todennut ns. tulivuorijärveksi ja saaret sen keskellä laavamuohostumiksi.

Korpiselän kirkonkylä edustaa oivallisella tavalla rajakarjalaista vaarakylää, mitä näköaloihin tulee. Ne ovat laajoja, yhtenäisyydessään suuripiirteisiä ja rauhallisia. Samat maisemakuvat uusiutuvat seuraavissakin Tsokin ja Kokkarin vanhoissa runolaulukylissä, joissa rajakarjalainen väritys alkaa jo olla huomattavampi. Niinpä Kokkarissa matkailijalle ensikerran esittäytyy tsasouna, rukouskappeli, — samanlainen koristeellisempi on sekä Tolvajärvellä että Ägläjärvellä — ja joku aito rajakarjalaistyylinen rakennus.

Täältä lähdettäessä joudutaan syvälle karhusalolle, kunnes maat aukenevat ja valkenevat Tolvajärven kyläksi. Metsät yleensä näiltä seuduilta aina Suojärven puolelle asti ovat valtion omistamaa komeata hongikkoa ja kuusikkoa.



Tolvajärven kauniit harjut ja saaret

(Ilm. V.)

TOLVAJÄRVI

Tolvajärvien vesistö on sikermä järviä, joiden väliin Tolvaharju luo vuoroin kapeampia, vuoroin leveämpiä siltoja. Näiltä avautuu näköaloja milloin vasemmalle, milloin oikealle, milloin yht'aikaa molemmille tahoille maisemiin, joille on ominaista niiden syvä erämaantuntu ja samalla muotokauneus. Näyttää siltä kuin ei ihminen ensinkään asuisi näitä maita, kuin Luojan puumerkki olisi yhä koskematon ja erämaan rauha häiriintymätön. Vastustamattomasti tuo rauha, saloseudun salamyhkäinen, hiljainen runous laskeutuu matkailijankin ylle.

Tolvajärven kaikkea kauneutta ei kuitenkaan lähimainkaan koeta pääharjulta, jota maantie seuraa. Matkailijalla tulisi olla aikaa poiketa syrjäänkin, sillä siellä ehkä sitenkin sorjimmat harjut tavataan. Jalan, kalamiesten — kalastusmatkailijallekin erittäin suositeltavaa — tallaamia polkuja seuraten pääsee hän Ala-Tolvan, Kuoha- ja Myllyjärven harjuille.

Mutta jos haluaa kokea todella erämaisen vesimatkan, jonka varrella itse elämän sykintäkin näyttää seisahtuneen, voidaan oppaan seuraamana ja eväiden kera tehdä laajanlainen kiertomatka. Aamuvarhaisella lähtien suuntautuu retki Kotijärvestä ensin Kivisillan alitse Taivajärveen, siitä Taipaleen puroa myöten Pieneen Kuohajärveen, edelleen Matosalmen kautta Suureen Kuohajärveen, Murtosalmen kautta Taikinajärveen, siitä Ristisalmelle, yhä edelleen Ala-Tolvan päitse Ylä-Tolvaan, Saarijärvelle, Saarijoelle, Juurikkajärvelle ja vihdoin illalla Juurikkapuroa myöten Kotijärveen, lähtövalkamaan.



Maantie Tolvajärven harjulla

(V. N.)

TOLVAJÄRVI

Koskematon kauneus luonnossa, alkuperäinen omalaa-tuisuus kansassa ja sen elämässä kiehtoo omituisesti kultuuri-ihmisen mieltä. Kaikkea tätä voi matkailija vielä tavata Tolvajärvellä.

Tämä paikkakunta on eristetyimpiä seutuja itäisillä rajamaillamme, syrjässä elämän sykkivistä valtavyylistä. Monessa kohdin rahvaan elämä yhä kulkee esi-isäin polkemia latuja, tarjoten yhtä ja toista mielenkiintoista havaintoainesta.

Tolvajärvi on ollut tietomiesten ja kuulujen metsänkävijäin, Vornasten kylä. Käy juttusille heidän jälkeläisten kanssa, ehkäpä saat ensikäden tietoja vanhoista uskomuksista, taioista, loitsuista, ehkäpä kuulet vielä runoja, itkuvirsiä, kanteleen soittoa. Käy tsasounassa — rukouskappelissa, käy kalmistossa, jossa popat öisin ovat kalmanloitsujaan sairaan parannukseksi lukeneet, soutele jonkun vanhuksen kera iltahämyisiä korpivesiä, saatpa ehkä silloin kuulla kauniita satuja ja kummia tarinoita näiden ikimetsien ja vesien haltioista. Etsi ikaikuista mystillistä henkeä — kenties jonkun hivenen sitä vielä keksit ja löydöstäsi lumoudut!

Karjalan sivistysseura pystytti v. 1929 Tolvaharjulle yhteisen patsaan Shemeikkain ja Vornasten laulaja- ja metsänkävijäsukujen muistolle.

Patsaaseen on uurrettu seuraava mainelause:

Matkamies pyhähy!

Suufunktafi parhaitten henget haastavat muinaisuudesta.



Tyypillinen maisema Soanlahdella

(V. N.)

SALOTEITÄ

Reippaalle retkeilijälle, joka jalan käyden haluaa tutustua alkuperäisemmän luonnon ja elämän vaikutuspiiriin, esitämme tässä eräitä päivän parin kestäviä erämaanreittejä, valiten ne siten, että ne helposti sopivat yhdistettäväksi rautatieliikenteeseen ja autolinjoihin.

1. Loimolan asema — metsänvart. Jaatinen n. 12 km. (myös vesitse); edell. — Kontro, n. 15 km.; edell. — Shemeikka, n. 5 km.; edell. — Ristisalmi, n. 12 km. Varsinkin taival Jaatisesta Kontroon käy komean metsän halki, loppumatkalla runsaasti korpijärviä ja harjuja. Erämaantuntu vaikuttava. — Loimolan paikalliselta matkailuasiamieheltä pyydettyköön ohjeita.

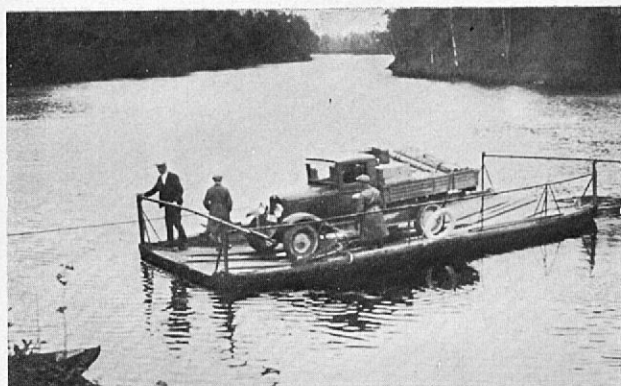
2. Muuannon kylä, johon voidaan saapua joko Loimolasta (n. 20 km.) tahi Soanlahdella, ja siellä lähteä jalan jatkamaan joko reitille: Muuanto—Kontro—Shemeikka—Ristisalmi tahi Muuanto—Pakkulinvaara—Tolvajärvi (alkutaival veneellä Koverojärven päähän).

3. Tolvajärven kylä—Taipale, veneellä 4 km.; Tolvaharjun tietä 9 km.; edell. — Hirvasvaara, 5 km.; edell. — Timinänselkä, 5 km.; edell. — Honkavaara, 7 km.; edell.; — Haukivaaran kylä, 3 km.; edell. — Yläjärven kylä n. 13—15 km.; edell. — Ägläjärvi, maanteitse.

4. Suvilahti—Annantehdas—Salonkylä—Kivijärvi—Korpijärvi—Vieksinki—Shemeikka, Ristisalmi—Tolvajärvi.

5. Retkeilyjä Suojärven rajakyltiin, kuten Hirsylään ja Kaitajärvelle.

6. Vielä voidaan taivaltaa Kotajärvelle, Korpijärvelle, Uomaalle, Käsnäselkään, Kaunoselkään ja Salmiin.



Hautavaaran lossi Suojoessa

(V. N.)

RETKIÄ RAJAKYLIIN

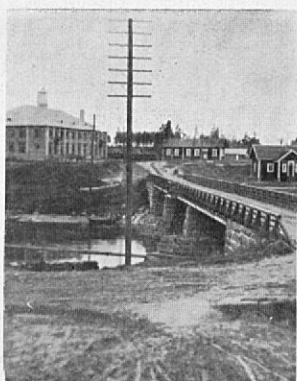
Sortavala Laatokan Karjalan keskuksessa on myös rajakaupunki, vaikka rajalle onkin matkaa enemmän kuin sata kilometriä. Tämä ei kumminkaan estä matkailijaa pistäytymästä rajan pinnassa, sillä onhan itä-rajamme monessa suhteessa erikoinen. Se on rajamuuri sanan täydessä merkityksessä, sillä sen yli ei paljoakaan liikuta. Vain erittäin viralliset kuriirit, tukinuittajat ja rajaloikkaarit sen ylittävät, mutta tavalliselta kuolevaiselta on rajaliikenne tukossa. — Rajalle pääsee varsin helposti — kun vain henkilöllisyystodistukset ovat kunnossa, — joko Salmin kautta, tai sitten Suojärven teitä. Salmiin on Sortavalasta joka-päiväinen autopussi- ja laivaliikenne ja Suojärvelle on niinkään junayhteyden lisäksi autopussiliikenne. — »Suomen Kulkuneuvoista» näkee tarkalleen liikenneyhteydet.

Salmista haarautuu monia teitä rajakyltiin. Jo ennen Pitkärantaa lähtee Uomaan ja Käsnäselän tie. Mielenkiintoinen automatka on Salmin Tulemalta (kirjokylästä) Orusjärvelle, Palojärvelle ja Kaunoselkään. Ne ovat todellisia rajakylviä, joissa rajantuntu on ilmeinen. Vielä, jos poikkeaa rajan pinnassa olevassa Kanabrojärven kylässä, niin pääsee selvästi näkemään, kuinka alakuloisen leiman tämä tumma raja asujamistoonsa antaa. Orusjärvessä on aikoinaan ollut luostarikin, nyt siellä on vain kaunis pieni kirkko ikivanhan hautausmaan keskellä.

Toinen reitti on suoraan rajaa kohti Manssilaan, joka on aivan Laatokan ja rajan loukossa. Manssila on rajan vauraimpia kyliä. Maantien varressa on ihana hietikkorantainen Saarijärvi, jossa voi huuhdella maantien tomut pois.



Kalmisto Palojärnessä



Salmin Tulemaa (V. N.)

RETKIÄ RAJAKYLIIN

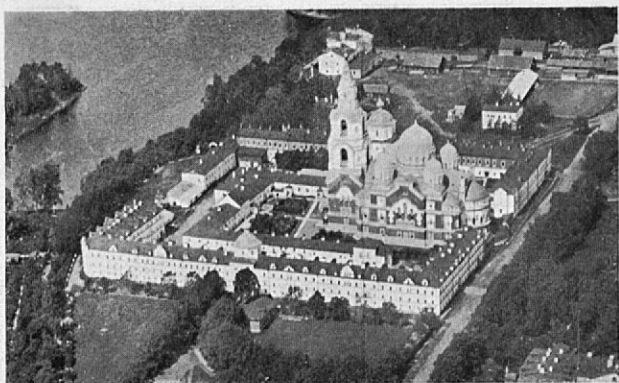
Manssilassa voi matkailija hetken viivähtää. Siellä henkii selvä rajan tuntu vastaan. Ihmiset tietävät kertoa rajatarinoita menneiltä ajoilta ja Virtelän kylää vastassa olevalla korkealla Konnunmäellä näkyvät ryssien rajavartiokasarmit.

Omalaatuisia rajakyläiä ovat myös Mantsinsaari ja Lun-kula. Sinnekin pääsee, joko maanteitse tai sitten pienillä moottorialuksilla. Mantsinsaaren Työmpäisten kylässä on kallio, jossa on toimitettu viimeinen härkäuhri maassamme ja lähellä tätä paikkaa on ikivanha tsasouna pyhine pui-neen.

Näihin rajakyläiin voitaisiin vielä lukea kuuluviksi Uudenkylän, Uuksun ja Kirkkojoen, joissa vanha novgorodilais-aunuslainen rakennustyyli on vielä säilynyt verrattain eheänä ja joissa niinollen rajakarjalaisuus on silmiinpistävä.

Hauskan venematkan saa kesäkuussa, kun matkaa (autollakin pääsee) Suojärven Suvilahdesta ylös Salmijärvelle, Viipurin läänin äärimmäiseen sopukkaan, josta voi sitten veneellä lasketella vuolasta Torasjokea aina Kaitajärvelle saakka. Koko matka on todellista rajasalotaivalta, puolikymmentä ärjyvää koskea ja toistakymmentä tulista niva-paikkaa saa pudotella alas. Tästä reitistä saa parhaat tiedot Suojärven pohj. hoitoalueen metsänhoitajalta Annantehtaalta ja paikallisilta metsänvartijoilta. Paras venematkakausi on kohta uittojen päätyttyä.

Toivottavasti tälle ainutlaatuiselle venereitille aivan lähiaikoina saadaankin sen verran järjestystä, että sinne voi epäilyksittä matkailijoita ohjata.



Luostari ilmasta nähtynä

(Ilm. V.)

VALAMO

Valamon luostarin ensimmäiset vaiheet häipyvät pyhimystarujen hämärään. Perimätieto mainitsee luostarin perustajiksi pappismunkit Sergein ja Hermanin, jotka v. 1000 vaiheilla olisivat saapuneet Valamoon.

Länsi- ja itämaiset kristityt kirkot taistelivat täällä yliherruudesta ja näin ollen joutui Valamokin usein ruotsalaisten hyökkäyksen alaiseksi. Ensimmäinen ankarampi isku sen osalle tuli v. 1163. Hävityksen vuosia olivat myös 1581 ja 1611. Ruotsin vallan 100-vuotiskautena oli luostari autiona. Vasta rakennettuna se v. 1754 paloi melkein kokonaan. Luostarin nykyiset rakennukset on pantu alulle v. 1783, pääkirkko on vv:lta 1887—1896.

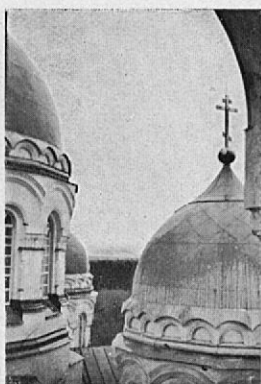
Luostarin asukkaita ovat: kokelaat (pyöreäkupuinen lakki), noviisimunkit (tasalakinen lakki), tavalliset munkit ja täydelliset eli skeemamunkit, jotka tuntee omituisesta puvusta, johon on mustalle pohjalle valkealla kuvattu pääkallo ja luut.

Paitsi tavallisia munkkeja on vielä munkkidiakooneja ja munkkipappeja. Luostarin johtajan nimitys on Igumen. Kaikilla erisäätyisillä munkeilla on omat tehtävänsä. Yhteisiä jumalanpalveluksia on kaikkina päivinä, aamuisin klo 3 ja klo 9, iltaisin klo 5—6:sta alkaen klo 8:aan ja usein, varsinkin juhlina, myöhäiseen yöhön.

Todellinen matkailija vaistoaa ja omaksuu ympäristönsä perustunnelman. Aarteensa ja ihanuutensa asettaa Valamo nähtäväksemme. Meidän asiamme on hienotunteisesti liikua niiden keskellä, säilyttää ne sieluumme kohottaviksi muistoiksi.



Valamon pääkirjko



Luostarin kupoolit (V.N.)

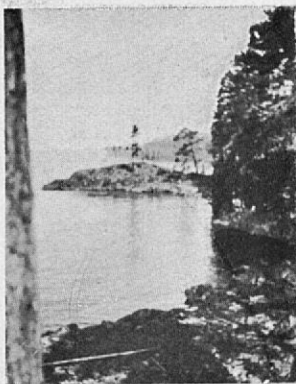
VALAMO

Valamon saariryhmä käsittää 40 suurempaa ja pienempää saarta. Luonto näillä saarilla on hurmaavan kaunista. Sen veroista samalla kertaa suuripiirteisyydessä ja vivahdusriikkaassa suloudessa saa etsiä maastamme. Täällä tapaa kaikki muodot jylhimmästä jylhyydestä aina vienoimpaan viehkeyteen saakka. On alkuperäistä koskematonta luontoa, on hoidettua luontoa, on ihmiskäden kasvattamaa.

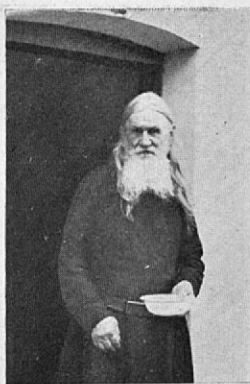
Laaksot ja varsinkin lahdelmien ja vuonojen rannat luostarin ympärillä ja sisäsaaristossa ovat huolellisesti hoidettujen istutusten kautta erittäin lehtevät, eri puulajeista rikkaat ja mehevän ruohokasvullisuuden somistamat. Ja keskellä tätä kauneutta ja runollista rauhaa kajastaa esiin vihannasta metsiköstä, sembramäntyjen ja hedelmäpuiden lomitse kirkkoja, pieniä kappeleja ja majoja. Niitä on siellä täällä, milloin äkkijyrkkien kallioiden kupeella tai laella, milloin haaveellisten lahtien poukamissa ja tyynien salmien rantamilla.

Valamon tiet kulkevat monin paikoin poikki komeiden metsien. Niitä myöten on hauskaa painua saaren uumeniin. Vesillä liikkuville tarjoavat saarien lomitse puikkelehtivat, alati vaihtelevat salmet ja poukamat, äkkijyrkät kalliorantamat huvireittejä loppumattomiin.

Olipa Valamossa kävijä pyhiinvaeltaja tahi vain tavallinen matkailija, liikkuihan hän saarilla missä hyvänsä, aina hän kokee luonnonkauneutta ja suuruutta, joka saa kaksinkertaisen viehätysten sen hiljaisuuden ja rauhan kautta, joka täällä vallitsee.



Niikkanan rantaa



Vanha munkki (V. N.)

VALAMO

Kun Valamossa kävijä on ihailen ja ihmetellen tutustunut pääkirkkoon sen alakerrasta aina kellotorniin asti, hän tavallisesti tekee lyhyen kävelymatkan igumeenien hautuumaalle. Paikka ulkomaisine puistopuineen on Valamon kauneimpia. Ei paljoa pitempi (n. 2 km.) ole hauska tie P. Nikolain »skiittaan» kirkkoon. Suureen skiittaan on jalan n. 3,5 km.; soutureitti sinne kapeita vesiä on luonnon-ihana.

Jatkuvaa tutustumista Valamon merkillisyyksiin voidaan nyt ajatella vesitse. Luostarilahdesta lähdettyä ovat skiitat seuraavat: Smolenskilainen skiitta kauniilla niemellä — Konevitsalainen skiitta, hieman syrjässä salmesta lampien rannalla — salmea edelleen, oikaisten kanavan kautta aukeille vesille, jolloin edessä on jylhänkaunis Joh. Kastajan saari kirkkoineen ja erakkomunkkeineen — edelleen »Jerusalem»-nimiseen, ihanteellisen kauniilla paikalla sijaitsevaan skiittaan, kävely siitä Nikanonin niemelle, jossa katsojan eteen Laatokka avautuu kaikessa mahtavuudessaan — Getsemanen skiitta, jonka viereiseltä »Öljymäeltä» näköala niinikään on suurenmoinen. Nyt voidaan palata takaisin joko samaa tietä, suotuisalla säällä kiertäen Erakkosaaren ympäri tahi maanteitse, 5 km. Tämä onkin sangen yleiseen käytetty ajo- ja kävelytie viimeksi mainittuihin skiittoihin.

Jos sattuu tilaisuus luostarin laivalla päästä n. 10 km. päässä olevaan Pyhityssaareen, niin on syytä sitä käyttää hyväkseen, sillä saari on kuin kalliolinna, joka majesteettillisenä kohoaa merestä. Näköala sen pohjoiskaltaalta on unohtumattoman ihana.



Rantapuistikkoa
Kr.-kat. kirkkokunnan talo

Seurahuone ja Kellomaniemä
Vanha aitta Yhinlahdessa

(V. N.)

OHJELMAMME ALUSTA SAAKKA:

*Suomalaiskansallisen ta-
louselämän tukeminen,*

*Pankkiliikkeen kehittämi-
nen suomalaisella maa-
seudulla,*

*Suomalaisten säästäjien
varojen kerääminen ja
hedelmöittäminen!*

KANSALLIS-OSAKE- PANKKI

Konttoreita m. m.
Sortavalassa, Lahdenpohjassa,
Suojärvellä, Värtsilässä, Sal-
missa ja Pitkärannassa.

Valitkaa
omaksi pankiksenne

SAVO-KARJALAN OSAKE-PANKKI

joka on

TEIDÄN
PANKKILAITOKSENNE

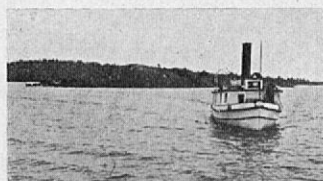
*

Konttoreita m. m.
Lahdenpohjassa, Sortavalassa
ja Suojärven as.

NÄKÖALAKORTTEJA MATKAILUKIRJALLISUUTTA

- SVENSKA BÖCKER
- DEUTSCHE BÜCHER
- ENGLISH BOOKS

SORTAVALAN KIRJAKAUPPA OY.



*Yhinlahti
Saaristolaiva*



*Selkiä Sortavalan (V. N.)
edustalla*

KUKKASSAAREN RAVINTOLA

PUH. 50

Lähellä kaupunkia

Vilpoisa matkailijoiden
käyntipaikka

*Kahvia, Voileipiä, Maitoa,
Virvoitusjuomia y. m.*

Moottorivene „Rantue“ jo-
ta saa tilata myös yksityis-
ajoon välittää liikennettä
satamasta

LOTTIEN

VAKKOSALMEN PUISTOKAHVILA

PUHELIN 550

★

*Viihtyisä ja
matkailijoiden
suosima*

YKSITYISHOTELLI

Mariankatu N:o 1

Puh. 88

(Vastapäätä asemalta kaupun-
kiin johtavaa ylikäytävää)

★

*Siistejä, halpoja huoneita
Täydellinen ravintola*

Aamiainen Smk. 10:—
Päivällinen „ 12:—

SORTAVALAN SEURAHUONE

Puh. 200, 37, 12

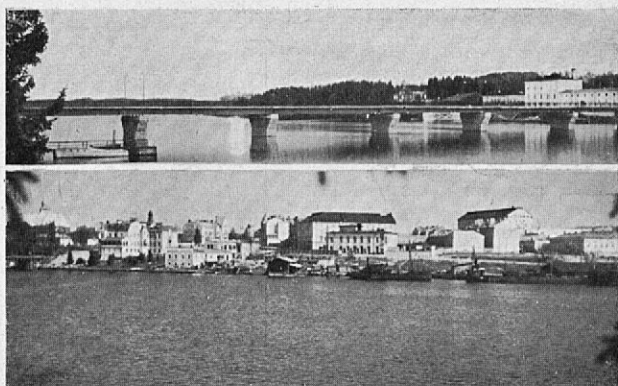
(Omist. Valde Porkka)

★

*Ainoa I luokan Hotelli
paikkakunnalla*

Aamiainen 10—13
Päivällinen 15—19

*Suosittelee siistejä matkus-
tahuoneita ja hyvää
ravintolaa.*



Sortavalan Vakkolahti kuutamossa
Kaupunkikuva Hilliniemestä nähtynä

(V. N.)

**SORTAVALAN
OSUUSLIIKE**

R. L.

**KAHVILA-
RAVINTOLAA**

suositellaan

★

HYVÄ MUSIIKKI

*Saapuessanne Sortavalaan,
älkää unhoittako käydä*

**TURISTI-
RAVINTOLASSA**

RUOKA- JA KAHVITARJOILU

Aamiainen $\frac{1}{2}$ 10—13

Päivällinen 16—19

TURISTI-RAVINTOLA

Omist. Helena Hannonen

Vastapäättä Seurahuonetta

**OSUUSLIIKE
ITÄ-KARJALA**

R. L.

SORTAVALA

Paikkakunnan suurin
vähittäisliike

★

Jäseniä 2700

Säästökassa

21 sekatavaramyymälää

**PANIMO JA
VIRVOITUS-
JUOMATEHDAS**

Leipomo

Ravintola

(Sariolankatu 5—7)

★

Toimialue:

Sortavalan kaupunki, Sor-
tavalan, Harlun, Ruskea-
lan, Impilahden ja Salmin
kunta

TIETOJA MATKAILIJOILLE

Tarkastakaa, onko teille hyötyä viimeisillä sivuilla ilmoitavista liikkeistä.

Hotelleissa, ravintoloissa, kahviloissa ja pankeissa annetaan ker-naasti matkailijoille tarvitsemaan tietoja.

Suomen Matkailijayhdistyksen ja »Suomen Matkat«-järjestön jul-kaisuja saa Kansallis-Osake-Pankin konttorista, puh. 15, jossa on myös retkeilyasiamies tavattavissa.

Moottoriveneitä voi tiedustella Seurahuoneelta, puh. 37. — Rantue-moottoriveneen voi tilata Kukkassaaren huvilasta puh. 50.

Vakkosalmen keilarata ja tenniskenttä voidaan vuokrata Puisto-kahvilasta, puh. 550.

Laivakuluista saa tietoja satamakonttorista, puh. 55 (2 soittoa).

Auto- ja ajuriasema kaupattorilla puh. 505, Kymölässä 595.

Poliisilaitos, puh. 644.

Postikonttori Johanneksenk. 8.

Tolvajärven matkailijoita varten on Suomen Rajaseutuyhdistys järjestänyt vuokraamassaan talossa Tolvajärven kylässä matkailu-majan sekä siitä n. 1 km päähän Taipaleen retkeilymajan, johon voidaan sijoittaa toistakymmentä matkailijaa. Puhelin on. Veneitä saa lainaksi. Kalastusvehkeet mukaan!

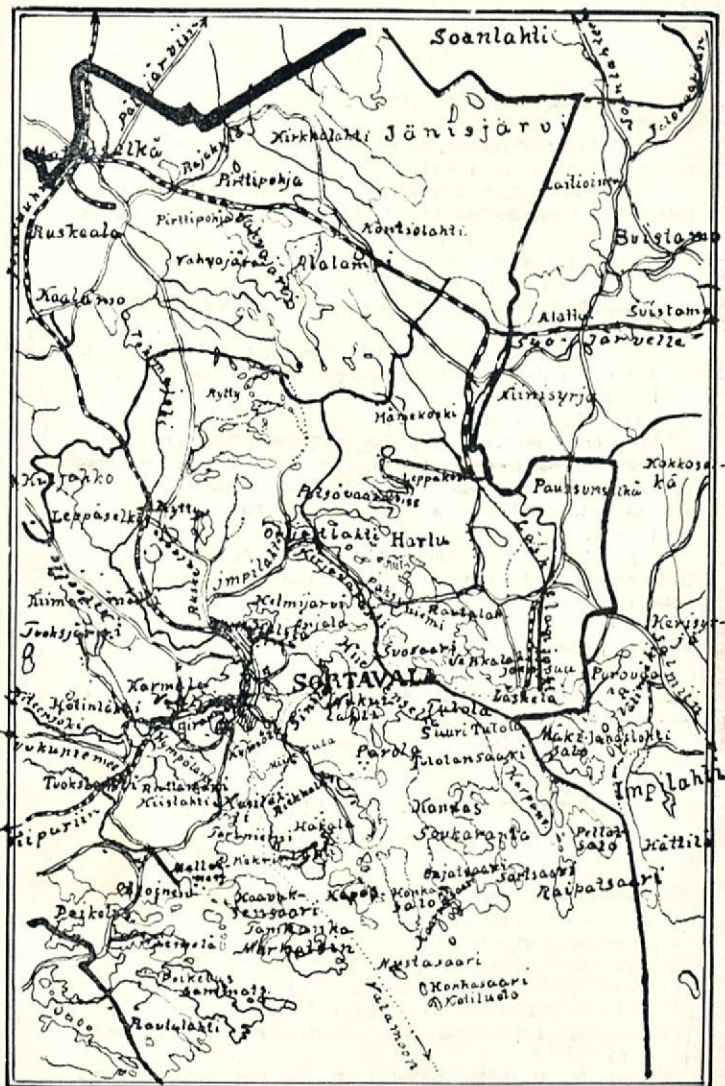
Sortavalan kaupunki on jäsenenä »Suomen Matkat«-järjestössä, jonka matkatoimistosta ja julkaisuista saa ajankohtaisia tietoja Sorta-valan seutujen matkailuoloista.

Auto-, laiva- ja rautatieliikenne-aikatauluja ei tässä matkailu-oppaassa julkaista, koska niissä tapahtuu muutoksia. Niistä saa par-haiten oikeat tiedot Suomen Matkailijayhdistyksen julkaisemasta »Suomen Kulkuneuvoista», jonka jokainen matkailija itselleen ensi-mäiseksi hankkii.

MOOTTORIVENE- JA LAIVAREITTEJÄ SORTAVALAN SAARISTOSSA

- 1) Sortavala—Hiidenselkä—Tokkarlahti—Sortavala (8 solmun no-peudella kestää matka 3 tuntia).
- 2) Sortavala—Kirjvalahti—Suosaari—Sortavala. (2 1/2 t.)
- 3) Sortavala—Läskelänjoki—Janaslahti—Sortavala. (5 t.)
- 4) Sortavala—Rautalahti—Sortavala. (2 t.)
- 5) Sortavala—Ristisalmi—Sortavala. (4 1/2 t.)
- 6) Sortavala—Hiidenniemi—Kaarnesaari—Honkasalo—Sortavala. (4 t.)
- 7) Sortavala—Möntsölä—Sinisalmi—Parola—Kaarnesaari—Kekrin-lahti—Sortavala. (6 t.)
- 8) Sortavala—Impilahti—Sortavala. (6 t.)
- 9) Sortavala—Tamhanka—Kekrinlahti—Sortavala. (3 t.)
- 10) Sortavala—Haavuksen kanava—Kekrinlahti—Sortavala. (2 t.)
- 11) Sortavala—Hakala—Heposaari—Kekrinlahti—Sortavala. (3 1/2 t.)
- 12) Sortavala—Syskysalmi—Sortavala. (12 t.)
- 13) Sortavala—Jylhävaara—Syskysalmi—Vuontsu—Hunttila—Impi-lahti—Ristisaaren salmi—Sortavala. (18 t.)

Edelläolevassa on laskettu vain se aika, mikä kuluu matkalla pysähdykset pois laskettuna.



Voitte kääntyä seuraavien henkilöiden puoleen:

.....

.....

.....

.....