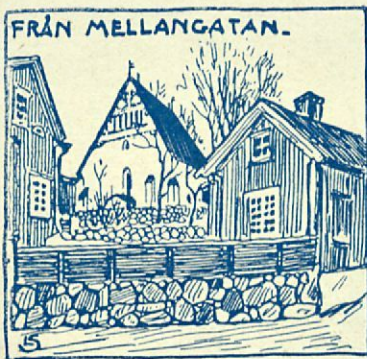


Vägvisare

för Resande i Borgå



INNEHÅLL:

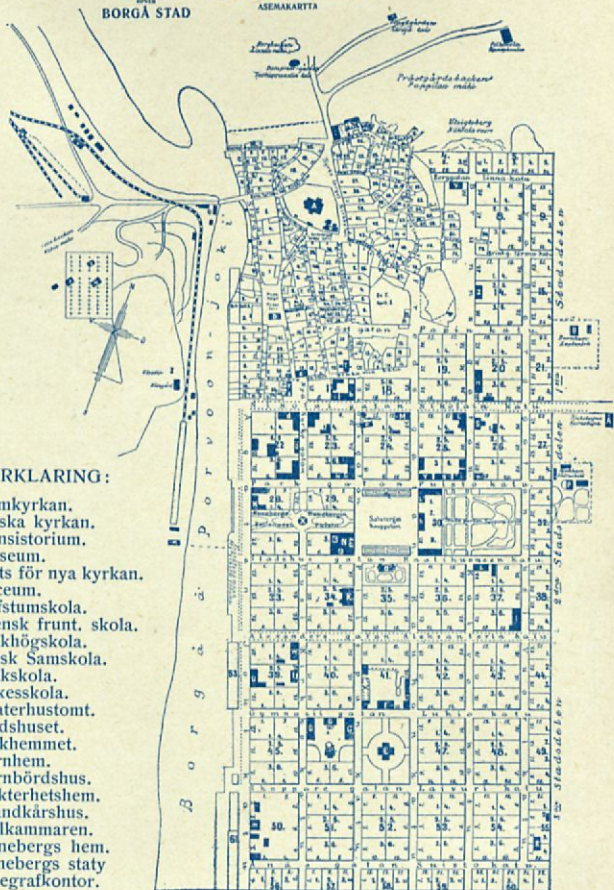
Plankarta & Skärgårdskarta	—	Borgå historiska Museum	18—22
En ångbåtsfärd till Borgå	1—4	Historik öfver Borgå	23—25
Det gamla Borgå	5—7	Albert Edelfelt	26—27
Vägvisare i Borgå	8—15	Kroksnäs	28—31
Runebergs hem	8	Sevärdheter i Borgå	32
Borgå Domkyrka	16—17	»Borgå du gamla»	32

HUGO FORSSTRÖM, BORGÅ

PRIS 25 p.

PLANKARTÄ
ÖFVER
BORGÅ STAD

PORVOON KAUPUNGIN
ASEMAKARTTA



FÖRKLARING:

- A. Domkyrkan.
- B. Finska kyrkan.
- C. Konsistorium.
- D. Museum.
- E. Plats för nya kyrkan.
- F. Lyceum.
- G. Döfstumskola.
- H. Svensk frunt. skola.
- I. Folkhögskola.
- K. Finsk Samskola.
- L. Folkskola.
- M. Yrkesskola.
- N. Teaterhusotomt.
- O. Stadshuset.
- P. Sjukhemmet.
- Q. Barnhem.
- R. Barnbördshus.
- S. Nykterhetshem.
- T. Brandkårshus.
- U. Tullkammaren.
- W. Runebergs hem.
- X. Runebergs ståt.
- Y. Telegrafkontor.

Plankarta öfver Borgå stad tryckt i 2 färger (svart o. gult) viken i
fickformat. Pris 60 p.
Karta öfver Borgå, Pel- Uppfodrad pris 75 p. Erhålles i
linge o. Helsingfors skärgård. Erik Söderströms bokhandel.



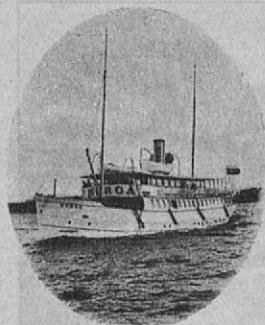
Borgå.

En ångbåtsfärd till Borgå.

Skärgården! — Vilket ljuvligt ord för den trötte stadsbon, som vandrar på den brännande asfalten och inandas den dammfyllda luften. Mitt i sorlet och den jäktande ävlan, bland byggnadsdamm och murbruk från de evinnerliga reparationerna, bland tjutande automobiler, stank och stök kommer det över honom liksom en fläkt av frihet och frid av svala, salta sydvestvindar över glittrande, blå fjärdar, kransade av gröna öar och skär, skimrande i alla färger graniten kan antaga. Då vaknar lusten att komma bort från allt detta storstadselände åtminstone för några timmar med sådan makt, att han griper efter en tidning och söker bland annonserna om lustfärder.

— I morgon, söndag, kl. 10 lustfärd till Borgå — —!

Borgå! Det står ett sus av sång och saga kring det namnet. Borgå, en av de få orter, där historiens genius ännu kan trivas bland kära, vackra minnen. Svanens stilla vik, Runebergs och Edelfelts stad, vad kan vara bättre än du som mål för en lustfärd?



Ångfartyget „Borgå“.

Vid kajen ligger den eleganta och hemtrevliga ångbåten färdig till avgång, och passagerarne strömma in över landgången, alla livade av samma förväntansfulla stämning. Sydvesten, som nästan smeksamt stryker fram över Södra hamnens yta; tyckes föra med sig en hälsning från skären och kobbarna därute, och mäsarnas skri ljuder som välkomstrop från det fria havet.

Då båten äntligen sätter sig i rörelse, och alla de välbekanta föremålen glida undan och försvinna, smyger sig helgdagens frid över sinnena, och man spanar ständigt framåt efter nya vidder, nya fjärdar och

glittrande sund, nya skogrika öar och nakna rödskimrande hållar.

Med ett sakta brus glider båten genom det smala Hästnäs-sundet, förbi eleganta villor, och så har man lämnat Kronbergs-fjärden med dess vimmel bakom sig och kommer in på stråkvägar, mindre märkta av storstadens närhet. Överallt öppna sig blåskimrande vidder på vilka öarna simma, åtskilda av speglande sund, och utåt mot söder tyckas dessa sund leda rätt in i himlen med havets gränslösa horisont i fjärran och en bländande guldväg, så långt ögat når. Skutor och jakter ila förbi med fräsande skum vid bogen.

Farleden följer ungefär gränsen mellan yttre och inre skärgården, lämnande till vänster de leende inskärsholmarna med sina mjukare, yppigare linjer och till höger de nakna, glattslipade kobbarna, där blott några vindslitna tallar sträcka sina knotiga armar över hållarna, och kråkriset kryper omkring i skrevorna, sökande skydd mot den obarmhärtiga havsvinden. Korpholm, den första plats som anlöpes, är just en sådan gränsutpost. Den är ännu täckt av mörk furuskog, men på andra sidan om fjärden är det ren utskärnsnatur. Därefter glider båten in i en arkipelag av mindre öar och holmar och styr in i ett vackert sund mellan tvenne öar. Där ligger Skyttenskar, enskilt och fridfullt, med bryggan i sundet skyddad för de starka havsvindarna men med havets vida spegel glimmande söderut.



Pörtö.

Åter komma vi ut på en stor fjärd, på vars andra sida Pörtö och Onas arkipelagerna avteckna sig, och långt borta ute i havet reser sig Söderskärs fyr. Om vi ha tur, anlöper ångbåten Pörtö, som ligger där lik en jättelik sjöstjärna ute bland mindre holmar och skär, med susande furuskog på höjderna och grå klipphällar vid spetsen av varje tentakel. Pörtö är den brygga, som ligger längst ute i havet, och stämningen är här fullkomligt utskärs oaktat den susande furuskogen. Vid vissa vindar är det inte så gott att lägga till vid bryggan, som ligger där ett stycke in i den långa viken under berget, men i dag är viken spegelblank, och båtarna komma roende från olika håll för att taga emot posten, som ångbåten för med sig. På bryggan är det ett vimmel af hvita sommardräkter, ett stim av glada röster. Det är ungdom från det ovanför belägna pensionatet eller från de små fiskarstugorna, som under sommaren äro uthyrda åt familjer från staden. Under avskedsviftningar backar ångbåten åter ut, och vi ånga iväg inåt fastlandet.



Svartbäck brygga.



Emsalö brygga.

Vid Löparö är naturen redan aldeles annorlunda. Man ser icke mera de nakna, av höststormar och drivis slipade hållarna. Ön är blott genom ett smalt sund skild från fastlandet, och från skogen möta oss tusen fågelstämor. Det är icke blott skratmåsens och sillmåsens själlösa skratt eller tärnornas skri, då de speja efter sitt byte, som när

våra öron, utan här mötas vi av gökens rop och bofinkens glada drill, medan taltrasten sitter och drömmer i toner uppe i slutningen.

Ännu mjukare bliva linjerna vid Svartbäck på fasta landet, där skogen blir parkartad, odlingarna gå ända ned till stranden, och det lyser av villor och stugor i alla färger mellan träden.

Sedan vi ångat över den vackra Svartbäcksfjärden, finna vi inne i Kuggsundet, som åtskiljer det stora Emsalö från fastlandet, Emsalö brygga och komma därefter ut på Haiko fjärden. Här får man åter intrycket av närheten till en stad. På fjärden ligga ångare och segelfartyg av olika nationaliteter och lasta trävaror, och på stränderna synes den ena villan bredvid den andra. Båten lägger till vid Haiko brygga, och in emellan lövträden, som svartsjukt dölja den, se vi Edelfelts villa, där så månet mästerverk skapats. Högre uppe på den vackra åsen med vid utsikt öfver fjärden höjer sig Haiko gård, som så ofta mottager besök af högtstående gäster och af dem beundras för sin naturskönhet.

Nu smalnar vattnet mer och mer, båten lägger till ännu vid Hammars, där ett arbetaresamhälle växer upp vid sidan av den mitt emot belägna sågen. Med det vackra Svinö på ena sidan och Gammelbackabärgen på den andra styra vi nu mot åmynningen, passerande förbi Borgå stads inbjudande folkpark med sina trevliga små spisar vid skogsbrynet. Ångvisslan ljuder som en första signal att vi närma oss målet för vår färd, —



Edelfelts villa å Haiko.

Det Gamla Borgå.

Går man så, direkt kommen från hufvudstaden, upp till det gamla Borgå, erfar man en underlig känsla. Uppför backarna slingra sig krokiga gränder, skenbart utan plan, men i själfva verket sinnrikt dragna och alltid följande terrängen åt. Och vid dessa brinkar stå husen, varmt gula och röda, strukna i mönja, där modernismens onda ande ej redan kommit med sin grå-bruna oljefärg. Där är så Rådhusstorget, ett mästervärk af stadsbyggnadskonst, med sin skickligt beräknade slutenhet och väl avvägda storlek, egenskaper, hvilka göra sig dubbelt gällande vid en jämförelse med det nya salutorgets oöfverskådliga stenöken — ett lärorikt exempel för våra stadsbyggnadsarkitekter och ingenjörer, och ett exempel på nära håll, vida närmare än Nürnberg eller Siena. Och sträfvär man därifrån ännu högre upp för en backig gata, når man domkyrkan, hvars mäktiga gafvel höjer sig för den resandes blickar, när han från järnvägsstationen närmar sig till bryggan öfver ån, och hvars tak synes för den sjöfarande fjärran ifrån.

Utan tvifvel bidrar till det egendomligt fängslande intryck Borgå gör de historiska minnen, som oupplösligt äro förbundna därmed. I rådhuset har adeln och borgerskapet sammanträdt under 1809 års landtdag, i lagman Orræus lilla gård ägde bondeståndets sessioner rum, och i domen tillförsäkrades ju oss vår själfständighet som nation. Och så är Borgå Runebergs stad. Men allt detta är icke nog. Det kommer det till, att det gamla Borgå själf är historien. Våra städer ha ju, de allra flesta, härjats af eld och brand, och föga återstår af hvad äldre tider byggt. Själfva vår hufvudstad är altigenom en modärn stad och dess historia, sådan den nu ter sig, börjar med Engel. Borgå är vår bäst bibehållna gamla stad och den som verkar genuinast, möjligen med undantag af Raumo, som jag dock endast hört beskrivas, men icke sett.

Denna ålderdomlighet ger Borgå ett stort affektionsvärde som en väsentlig del. Det gamla tyckes oss ofta blott, emedan det är gammalt, vackert, ålderdomligheten värkar poetiskt, och själfva förfallet blir pittoreskt.

Man har mutatis mutandis kallat det gamla Borgå Finlands Brügge, och jämförelsen slintar åtminstone icke helt. Båda ha öfver sig en prägel af stillhet och stumhet, och också genom det gamla Borgå drar en fläkt af den förgändelsens anda, som ligger kring Rodenbachs döda stad. Gå i den gamla staden en junikväll, och tystnaden blir musik i ditt öra. Årslag från ån, några röster ur en port och göken, som ropar uppe i Näse backe. Luften är tung af doften från blommande syrener, och öfver gränden himmeln hög och spröd. Du saknar klockspelen och svanarna, som ljudlöst glida öfver kanalernas gröna vatten, men trots alla olikheter tänker du på Brügge, och den gamla gumman, som stödd mot sin käpp just stiger uppför backen, får för dig släktttycke med en belgisk beguine.

Det gamla Borgå väntar ännu sin diktare, men liksom Brügge har det redan sin målare. Den som konstnärligt upptäckt Borgå är Albert Edelfelt. Om sommaren bosatt på den närbelägna Haiko gård har han naturligt tidigt frestats att i den måleriska staden söka motiv för sina dukar. I en mängd oljemålningar, akvareller, teckningar och nu senast äfven etsningen har

Edelfelt framställt vyer från den gamla staden, stupande gränder och brinkar med fallfärdiga ruckel och gemytliga gårdsperspektiv. Och gärna målar han ån med vatten som flytande metall och på stranden de röda bodarna, speglade sig i strömmen. — I alla dessa bilder, med deras växlande motiv och växlande belysning — helst dock solnedgångens djupröda — märker man Edelfelts kärlek till den lilla staden, och jag vet knappast något af hans pensel, som i högre grad än dessa Borgåbilder gör intryck af att vara ej blott måladt, utan äfven känt. Han får i en del af dem en friskhet i färgen och i andra en mjukhet i skymningsdagarna, som värka fullständigt betagande.

Men Edelfelt är ej den enda, som valt Borgå till sin käraste sketchingground. Grefve Louis Sparre, hvars i mångt och mycket banbrytande värksamhet som konstnärlig ledare för Iris fabriker fästade honom vid orten, gaf i sitt lilla häfte »Det gamla Borgå» prof på ett antal ypperliga pennteckningar med Borgåmotiv. Den åtföljande texten, ursprungligen ett föredrag, utgjorde ett varmt och vackert försvar för en gammal stads traditioner gentemot det vandaliska gatureglingsprojekt, som på ett hår när kommit till utförande och för alltid jämnat vår egendomligaste stad med jorden för att ge rum för en ny enligt det afskyvärdaste schackbrädsystem. Icke mindre än texten torde emellertid teckningarna värkat i den goda sakens tjänst; man ser ju ofta minst det som ligger en närmast, och vederbörande måste med förvåning ha konstaterat, hvilka skatter deras föraktade gamla stad i arkitekturväg ägde.

Vägvisare i Borgå.

Sker **ankomsten** till Borgå sjövägen, landstiger resande vid ångbåtshamnen, belägen vid Ågatan i den s. k. nya delen af staden. Anländer man däremot med bantåg, tages hyrkusk vid stationen i och för åkning upp till staden. Vägen går längs landsvägen förbi Borgå mekaniska verkstad öfver Borgå bro.

Från landsvägen presenterar sig den gamla stadsdelen (»Gamla Borgå») med sina på den höga kyrkbacken belägna små



Parti af gamla staden.

gårdar och trädgårdsanläggningar samt den äldriga domkyrkan högst uppe på backen, vackert för den resande. Längs Ågatan, förbi rådhus-torget och museum åker man in i den nya delen af staden, hvars förnämsta gata är den breda och med trädplanteringar försedda Nikolaigatan.

Efter ankomsten till Borgå uppsökes **Runebergs hem**, be-

läget i nya staden i hörnet af Alexandersgatan och Nya Kyrkogatan. Byggnaden utmärkes genom en anslagstafla af fajans, å hvilken läses: »J. L. Runebergs hem, 1852—1877». »J. L. Runeberg'in koti 1852—1877». Gården och hemmet blefvo på förslag af stadsfullmäktige i Borgå år 1880 inlösta med finska statsmedel för en summa af 35,000 mark, däraf 15,500 mark erlades för lösegednomen. Såsom vilkor uppställdes att Runebergs hem, sedan detsamma blifvit försatt i behörigt skick, hvartill beviljades 11,500 mark, skulle af staden vårdas och vidmakthållas. Hemmet är tillgängligt för besökande alla hvardagar kl. 11—4, söndagar 1—6. I detta hem bodde Runeberg tredjedelen af sin lefnad, från 1852 till sin död. År 1837 erhöll Runeberg anställning såsom lektor i latin och grekiska vid gymnasium i Borgå, hvars rektor han var åren 1847—1850 och innehade denna post intill år 1857, då han erhöll afsked.

Till vägledning för besökande finnes en skrift »Runebergs hem», pris 50 penni, författad af Runebergs biograf prof. *J. E. Strömborg*. Skriften, som erhålles af hemmets värdarinna, innehåller äfven en lefnadsteckning af skalden.

Bredvid Runebergs hem är **Borgå Folkhögskola**, (Nya Kyrkogatan n:o 8), belägen. Skolhuset uppfördes år 1901 efter ritningar af arkitekt *V. Sucksdorff*. Folkhögskolan, den första



Runebergs hem.

i Finland, inrättades på initiativ af prof. *J. E. Strömborg* år 1889 samt äges och underhålles af »Östra Nylands folkhögskoleförening».

I grannskapet, Gymnasiigatan n:o 5 & 7, är **döfstumskolan** belägen. Döfstumskolan i Borgå, den första i landet inrättade, öppnades år 1846 af döfstumme K. O. Malm och öfvertogs år 1863 af staten. Anstaltsbyggnaderna äro uppförda år 1899 enligt ritningar af arkitekten *Th. Granstedt*. Skolan, hvars undervisningsspråk är svenskan och är afsedd för 45 à 50 elever, emottager döfstumma barn i en ålder af 8—12 år från hela landet. Undervisningen sker enligt talmetoden. Skolkursen är 8-årig.

Snedt emot döfstumskolan ligger **lyceum**. Det stora skolhuset med sin rymliga gårdsplan, omramad af höga björkar, hvilka planterats af forna Borgå gymnasister, blef färdigt år 1850. Från och med detta år till 1872, då den s. k. högre elementarskolan och gymnasium slutligen förenades till ett lyceum, inrymdes det gamla gymnasiet i detta hus. Tidigare hade gymnasium i Borgå sin bostad i gymnasiihuset i gamla staden, hvilket nu

mera är upplåtet åt domkapitlet. Lyceum fick öfvertaga gymnasiets samlingar, bibliotek, fonder m. m. Biblioteket, ett af de största i vårt land, omfattar c. 20,000 volymer. Tillträde till lyceibyggnaden erhålles om vaktmästaren, boende i gården, vidtalas.

I lycei solennitetssal finnas flera konstföremål af rang, bland hvilka må framhållas J. L. Runebergs porträtt, måladt af *E. J. Löfgren* år 1852, äfvensom hans byst i bronserad gips af *Valter Runeberg*. Samma konstnär har äfven hit förärat en gipsafgjutning af den allegoriska bild »Finland», som återfinnes å fotstycket till sockeln af Runebergs staty i Helsingfors. Invid Runebergs porträtt hänger porträttet af Borgå gymnasii och lycei mångårige rektor, Runebergsbiografen, professor *J. E. Strömborg* † 1900. Porträttet är måladt af *Alb. Edelfelt* och till lyceum förärdt af prof. Strömborgs forna elever år 1900. Bland de öfriga konstvärken märkas ett konterfej i olja af konung *Adolph Fredrik* och af honom skänkt till Borgå gymnasium, ett landskapsstycke af *Verner Holmberg* och ett af *Marcus Larsson*.

Från Lyceum styres kosan längs Biskopsgatan till stadshuset, beläget vid salutorget. Vid Biskopsgatan är privata **Finska samskolan (Yhteiskoulu)** belägen. Skolan öppnades år 1895. Kostnaderna för skolhusets uppförande bestredes genom frivilliga bidrag.

Stadshuset är uppfördt enligt ritningar af arkitekten *Rosenberg* och uppläts för sitt ändamål år 1893. I stadshuset hafva rådstufvurätten och magistraten sina ämbetsrum, stadsfullmäktige och drätselkammaren sina sessionssalar, hvarförutom poliskammaren här äfven har sin lokal. Till höger om stora ingången, är stadens branddepôt förlagd i subbasementet. I stadsfullmäktiges sessionssal, 2:dra våningen, finnes uppställd Alexander II:s staty i gips, i samma storlek som kejsarfiguren å monumentet i Helsingfors. Statyn utgör en gåfva af *Valter Runeberg* till Borgå stad. Samma rum prydes äfven af *J. L. Runebergs* bröstbild, utförd i marmor af *Ville Wallgren*, äfven han hemma från Borgå. Bysten är en gåfva af konsul *G. L. Söderström*.

Ifall tiden medgifver, besökes ännu före middagen **museum**, som är inrymdt i den gamla rådhusbyggnaden vid rådhusorget i gamla delen af staden. Vägen dit från stadshuset går öfver salutorget, längs Biskopsgatan, Nikolaigatan och Ågatan. I och med besöket i »gamla Borgå» beträder turisten vid hvarje fotsteg historisk mark. På väg till museum bör vid Ågatan iakttagas

gårdarna n:o 30 och n:o 34. Bägge dessa gårdar äro utmärkta med anslags-taflor. I den förra af dessa bodde *Runeberg* år 1842—43 och i den senare, i stenshuset mot gatan hade kejsar *Alexander I*, under de tre första dygnen vid tiden för landtdagen i Borgå, äfvensom under lika lång tid vid landtdagens slut, sin bostad. Från denna ringa boning, som inreddes till »slott», utgaf kejsaren, samma dag han inträffade här för att öppna landtdagen, sitt försäkringsbref till landets innevånare om, att bibehålla deras förmåner och privilegier oförändrade.

Uti museihusets större sal i öfre våningen sammanträdde under Borgå landtdag ridderskapet och adeln. Medlemsantalet var 75, landtmarskalk friherre *R. W. de Geer*. I den mindre salen till höger om tamburen sammanträdde borgareståndet, som räknade 20 medlemmar. Talman: handl. i Åbo *Christian Trapp*. Från detta »riddarhus», hvilket i sig själf utgör det dyrbaraste museiföremålet, begifver sig turisten öfver torget och uppför den smala och branta Mellangatan till **domkyrkan**. (Se sid. 16).

Före inträdet till kyrkoplanen iakttages det från kyrkan åt söder närmast liggande *tvåvåningshuset*, *Kyrkotorget n:o 3*. I detsamma höllos under landtdagen bondeståndets sessioner. Byggnaden är utmärkt med anslagstafla. Ståndsmedlemmarna voro 31 till antalet; talman: nämndemannen *Petter Klockars* från Nykarleby socken.

Klockstapeln, skild från kyrkan, antagligen uppförd samtidigt med denna, är försedd med ett af staden år 1735 skänkt tornur. Kyrkoklockorna äro till antalet tre. Den största är gjuten år 1673. Den mellersta klockan, förärad år 1643 af den bekanta hjälten från 30-åriga kriget *Torsten Stålhandske*, blef omgjuten år 1728.

Strax invid klockstapeln står den **finska träkyrkan**, uppförd på 1740-talet i st. f. den kyrka, som under stora



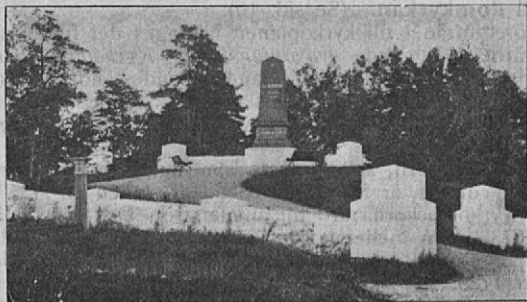
Runebergs staty.

ofreden uppbrändes af fienden. Altartaflan är målad af fru *N. Ahlstedt*.

En annan åldrig byggnad, inom hvars murar en god och ärorik del af landets såväl lärdomshistoria som kyrko- och politiska historia utspelas, befinner sig i domkyrkans närhet, nämligen f. d. **Borgå gymnasii byggnad**, nu upplåten åt stiftsstyrelsen.

Förbi domprostegården går vägen till **Borgbacken**, en vid åbranten belägen uråldrig jordskans och en af landets vackraste fornlämningar. Från densamma har man en anslående utsikt öfver ådalen och staden med dess kuperade omgifning. Borgplatån omgifves af dubbla vallar och gravar. Hela fästet, liksom de angränsande branterna, äro be vuxna med hög furuskog. Sannolikt anlades fästet vid tiden före kristendomens införande i landet. De äldsta fynd, som påträffats vid gräfningen år 1886 i borgplatån, fyrkantiga pilspetsar med skaftrör, hafva medeltidsform. Ännu på slutet af Gustaf Vasas tid fanns på platån en borgbyggnad af trä, hvilken, redan då öfvergifven, förstördes under ryska kriget på Johan III:s tid. Museiföreningen i Borgå har vidtagit åtgärder, afsedda att skydda ifrågavarande fornlämning mot sandras m. m.

Midt emot Borgbacken på andra sidan af ån ligger en höjd, äfven furube vuxen, den s. k. **Näsebacken**. På denna höjd



Runebergs graf.

ligger stadens **begravningsplats**, begagnad sedan år 1789 och å denna Runebergs graf. Vägen dit från Borgbacken går förbi domprostegården, domkappitlet, domkyrkan, ned längs den höga kyrkbrinken och öfver bron till allmänna landsvägen. Till vänster om denna, där landsvägen och järnvägen korsar hvarandra stiger körvägen uppför backslutningen till begravningsplatsen.

Runebergs graf ligger norrom den högra inkörsvägen på en kulle och utmärkes genom ett högt monument af svart granit, utfördt efter ritning af arkitekten *F. Öhmann* i Helsingfors. Grafven är insprängd i bärget. På framsidan af det enkla men värdiga monumentet, som

öfverst prydes af en gyllne stjärna, läses: *Johan Ludvig Runeberg. * 5 Februari 1804, † 6 Maj 1877. Fosterlandet reste värden*. Å monumentets baksida, som prydes af en gyllne stjärna och lyra, läses: *Vid Runebergs sida hvilat här hans maka Fredrika Charlotta, född Tengström. * 18²⁷ 07. † 18²⁸ 15 79*. Litet längre fram ligger **Eugen Schaumans** graf.

Å begravningsplatsen fäster besökaren sig vid en rad vitrappade låga hus. I dessa hafva ätterna *Rotkirch*, *v. Essen*, *Cygnæus*, *Adlercreutz* och *Boije* sina familjegravvar. I närheten häraf ligger äfven det **Nya Grafkapellet**, uppfördt 1907 (donerad af komerser. Joh. Askolin och handl. O. Simolin). På den längre fram belägna nya delen af grafgården finnes ett år 1900 uppfördt större grafkapell tillhörigt släkterna *Ekelund* och *Silfverhjelm*.



Grafkapellet.

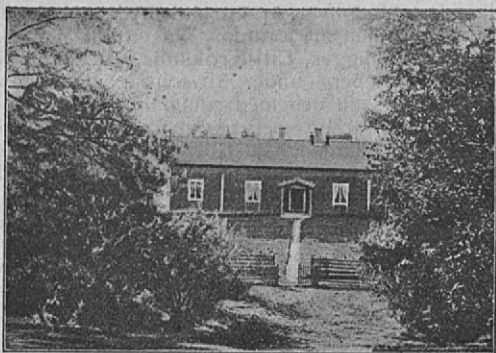
En vidsträckt och vacker utsikt öfver staden med dess omgifningar har man från **Nåse sten** invid Nåse gård. Vägen till stenen går från begravningsplatsen åt höger genom skogen och från landsvägen åt vänster mellan mekaniska verkstaden och gjuteriet. Om Nåse sten förmäler en sägen att sockneborna, då kyrkan skulle byggas icke enade sig om platsen, utan uppdrogo åt byggmästaren, som var en jätte, att slita tvisten. Han lösryckte då ett väldigt stycke från Finnby storbärg, 3 km. n. om staden, och kastade det åt söder; där det nedföll bygdes domkyrkan och då arbetet vidtog, vräktes blocket öfver ån till den plats där det nu ligger.

Vid ett besök i Borgå bör turisten icke försumma att företaga en promenad i „**gamla staden**“. Högst få andra städer i Finland kunna uppvisa en så trogen bild af ett forntida stads-samhälle, som Borgå. De smala krokiga gatorna med sina »borgmästarstenar» och gränderna, mellan långa rader af låga trähus, af hvilka de flesta äro uppförda i en gammal, enkel stil och flera försedda med brutna tegeltäckta tak, trädgårdsplanteringarna och potatistäpporna på gårdarna, erbjuda en sällsam anblick, mot



Parti af gamla staden.

hvilken den s. k. nya stadens snörräta gator och regelbundna kvarter bjärt afsticka! Under vandringen längs Gymnasiigränd observeras i närheten af domkapitlet den s. k. *Rosenströmska gården*, Gymnasiigränd n:o 6 utmärkt genom en anslagstafla. I denna gård (byggnaden med verandatrappan) hade Runeberg åren 1837—38 sitt första hem i Borgå. Härifrån flyttade han till gården n:o 8 vid Krämaregatan, hvilken gård han tillhandlade sig och bebodde under tvänne skof åren 1838



Runebergs bostad på Kroksnäs.

—42 och 1843—52. Äfven denna gård utmärkes med en anslagstafla.

I hörnet af Kyrkotorget och gamla Kyrkogatan ligger en gård den s. k. »Lesska gården», bebyggd med ett hus med frontespis mot torget. I detta hus plögade konung Adolf Fredrik under sina resor genom Borgå gästa det Avénska hemmet.

Äfven stadens *parker* äro värda ett besök. I *Runebergsesplanaden* mellan Ågatan och Salutorget är Runebergs staty, modell till statyn i hufvudstaden, skänkt af *Valter Runeberg*, uppställd. Gjutningskostnaderna bekostades af staden. *Stadsparken* är belägen inom samma kvarter som Societetshuset och bakom detsamma. Här fans under forna tider ett brunnshus med sin ryktbara »Borgå surbrunn». Härifrån finner turisten lätt vägen längs Brunnsgatan till *Werner Söderström O. Y:s* bokbinderi, tryckeri och bokförlagsaffär och *Nya folkskolehuset* samt till höger vid Nya bärngatans norra ända *vattentornet*, hvarifrån man har en *god utsikt* öfver staden och omnejden. Litet lägre ner på samma gata ligger fröken *E. Bergholms kvinnoinstitut* och i södra ändan af samma gata fröken *Alva Forsius Barnbördshus* och *Hemmet för unga mödrar*.

Ifall tiden medgifver är en färd med ångbåt till stadens omgifningar åt sjösidan att förorda. Vid en vik af Haikofjärden 8 km. från staden ligger **Lill-Kroksnäs**, en bondgård bekant därigenom, att Runeberg under 31 somrar, nämligen från och med sommaren 1838 till och med sommaren 1868, här hade sin bostad. Stället är vackert beläget invid Kroksnässundet, som sammanbinder Haikofjärden med östra delen af Borgå skärgård. Midtemot byggnaden, där Runeberg bodde, finnes en kulle bevoxen med höga almar och lindar.

Borgå Domkyrka.

Borgå Domkyrka, uppförd år 1414 af gråsten i romanisk-gotisk stil, liknar med sitt branta, höga tak och höga utsirade spetsgaflar många andra kyrkor i Finland från den katolska tiden. Kyrkans inre företer en ålderdomlig prägel. Rundtomkring densamma löpa i hvitt o. guld målade läktare, hvilka delvis äro uppförda i tvänne våningar. Läktaren till höger om choret är den s. k. adelsläktaren. Af kyrkans prydnader må nämnas altartaflan, vapensköldarna och de å pelarena målade porträtten af apostlarna. Den förstnämnda är en af *J. Desarnod* år 1846 gjord kopia af Leonardo da Vincis »nattvarden». Af de många, under forna tider i kyrkan upphängda adliga ätternas vapensköldar, (hufvudbanér) finnas numera kvar blott tre. Vapnen på chörväggen äro: till höger om altaret öfverste, baron *C. Chr. Bildsteins*, till vänster landshöfd. *A. E. Ramsays*. På den främste pelaren till höger om midtelgången är räntmästaren *Th. Adlercreutz* vapen upphängdt. På vänstra väggen ofvanom läktaren hänger ett prydligt epitaphium öfver magistern och pastorn, förste domprosten i Borgå *Georg Helsingius* † 1741 och hans maka född Schmidt. Predikstolen är från år 1764. Under hela kyrkogolfvet finnas grafvar, af hvilka några öppnades vid kyrkoreparationen år 1881. Orgelverket är från år 1799.

Den kapelliknande *sakristian* befinner sig till vänster om kyrkan och vittnar om förgångna tider. Det sparsamma dagsljuset, som silar in genom de små, högt uppe sittande fönstren,

takets hvalfbågar, de väldiga stenmurarna med sina nischer, i hvilka, bakom järndörrar gömmas kyrkans silfver, den på väggen upphängda grafstenen af år 1422 m. m. försätta tanken århundraden tillbaka i tiden. Till sakristians utstyrelse hör ett rikt skulpteradt mahognyskåp, i hvilket förvaras en mängd delvis flera hundra år gamla mässhakar, äfvensom biskopens chorkåpa, förfärdigad af guldbrokad och inköpt från Paris år 1751 för 450 daler = 1,800 mk, två antika, primitiva kassakistor, några stolar och ett bord. På väggen hänga fyra ur bruket komna kollekthåfvar och på golvet står en ställning för prästkapporna. Det dyrbaraste föremålet i sakristian, såväl med afseende å penning-

värdet som dess konstvärde, utgör en förgylld nattvardskalk, utförd i drifvet silfver och snyckad med ett utsökt fint filigran- och ciseleringsarbete. Kalken är antagligen ett krigsbyte och enligt konstkännarens utsago förfärdigad af silfversmeden »Sigfridus» vid nedre Rhen, (Köln eller Trier) omkring år 1250.

Vid domkyrkan i Borgå äro minnena från landtdagen 1809 oskiljaktigt förknippade. Det var här landtdagsgudstjänsten den 28 mars hölls i närvaro af kejsar *Alexander I* här, hvarest ständerna följande dag aflade tro- och huldhetseden inför monarken och här var det äfven som kejsaren-storfursten öfvervarade gudstjänsten vid landtdagens avslutande, den 19 juli 1809. Den kejsarliga tronen hade sin plats vid den pelare invid hvilken *Alexander I:s* staty är uppställd. Statyn, hvilken utgör en gåfva af konsul



Interiör från Domkyrkan.

G. L. Söderström och kommerserådet, Aug. Eklöf till Borgå stads- och landsförsamlingar, aftäcktes högtidligen den 29 mars 1909, hundraårsdagen af hyllnings- och försäkringsakten vid Borgå landtdag. Statyn är modellerad af Valter Runeberg och gjuten i patinerad brons af firman Köhler i Berlin.

Uppå nyssnämnda pelare finnas upphängda regentförsäkringarna af åren 1809, 1825, 1855, 1881 och 1894 äfvensom en tafla å hvilken återgifvas slutorden af Alexander I:s tal till landets ständer vid ofvannämnda tillfälle under landtdagen 1809.

Borgå historiska museum.

Näst museerna i Helsingfors och Åbo är Borgå historiska museum det äldsta i Finland; möjligen ha historisk-etnografiska samlingar existerat tidigare i ännu någon annan stad i landet, men de ha ej förvarats i eget hus och öfverhufvud icke skötts på fullt museimässigt sätt. Det var den 1 februari 1890 som pastor Ad. Neovius i Borgåbladet riktade ett upprop till allmänheten om grundandet af ett historiskt-etnografiskt museum i



Borgå historiska museum.

Borgå. En fastare form erhöll detta förslag några år senare, då det blef fråga om dispositionen af det gamla rådhuset från 1764, som ej längre behöfdes för sitt förra ändamål. Tack vare det intresse för rådhusets upplåtande till lokal för museum, som museets vänner, och främst bland dem kommerserådet Aug. Eklöf, lade i dagen, räddades den gamla, historiska byggnaden

från en ifrågasatt förstöring. Sedan ett allmänt möte den 30 januari 1896 fattat beslut om stiftande af Borgå museiförening, beslöto stadsfullmäktige den 21 nästföljande mars att kostnadsfritt öfverlämna byggnaden till föreningens begagnande.

Museet öppnades för allmänheten den 24 januari 1897. Dess samlingar fylla nu alla rum i gamla rådhuset. Vi inträda i vestibylen, uti hvilken bl. a. förvaras tre äldre allmogeskåp, tvänne mindre kanoner, en råsten från 1770, några solur m. m. Från vestibylen träda vi till höger in i kyrksalen. Här finnes en ståtlig, rikt skulpterad predikstol från 1600-talet, en samtida samling snidade vapensköldar af det slag som upphängdes i kyrkorna vid förnäme herrars död, en bastant dörr till sakristian i Sibbo gamla kyrka, därifrån de flesta andra kyrkliga föremålen äfven härstamma. Från Pyttis kyrka är det vackert utskurna altarskåpet med den hel. Annas, jungfru Marias och Kristusbarnets bilder. Flere helgonbilder från olika trakter af landet förvaras äfven här.

Invid kyrksalen finnes ett rum för åkdon, körredskap, seltyg m. m. Bland slädarna märkes en, som begagnats af kejsar Nikolai I under hans resa i Finland.

På motsatta sidan om vestibylen på nedre botten ligger ett rum, inredt i renässansstil och inrymmande möbler hufvudsakligast i nämnda samt i barockstil från 1500 och 1600-talen. Rummet är försedt med imiterade gyllenlädertapeter. Bland föremålen må nämnas ett större skåp, utfördt i ek, fanerad med valnöt, en gammal domarstol, kistor och skrin. En af kistorna är försedd med rikliga ornament i flacksulptur. I detta rum förvaras ett af museets intressantare föremål, en rya från 1771.

Invid »barockrummet» är »Borgårummet» beläget. I midten af detsamma dominerar Borgå borgarkavalleris fana från 1773, då Gustaf III väntades till staden (men ej kom); den är målad på ena sidan med stadens vapen, på den andra med kungens namnchiffer; mästaren till det prydliga arbetet var Adam Lindström, bekant äfven genom arbeten i domkyrkan samt i Pernå kyrka. Ett rättmätigt intresse ådrager sig också den höga biskopsstolen, en vanlig, enkel rokokostol på alldeles ovanligt höga ben. Ansenlig är samlingen af Borgåvyer, allt ifrån Kugelens litografi 1822 och den franske resenären Gaimards från 1839 till Finchs redan sällsynta etsningar från våra dagar. Af Ekmans Borgå

Landtdagstafla finnes en liten kopia i olja och ett sällsynt, kanske unikt stentryck från Liewendal gifver förklaring öfver de afbildade personerna. Af stort intresse är den kollektion af krukmakeriarbeten från Iris fabrik, som förvaras i en vitrin. Ett flertal skråkistor (»ämbetslådor») förvaras äfven här. De ha tillhört olika skrän i Borgå och begagnats till förvarande af deras protokoll, kassor och öfriga tillhörigheter. Af sådana finnas utställda i en vitrin, en tennpokal, spiror, sigillstamplar, kassa- och protokollböcker, stadgar, mästare- och gesällbref m. m. En mästare- och en gesällkappa finnes äfven. Samlingen af »skråsaker» är icke museets egen, utan har den blifvit deponerad härstädes af Handverks- och Fabriksföreningen i Borgå. På en af rummets väggar hänga några skeppstaflor, afbildningar af representanter för Borgå fordom så stolta handelsflotta.

Genom den högtidliga trappan med dess gluggar och de här uppställda rika samlingarna af skjut- och blanka vapen samt af kafvelbräden, betsmän, äldre timmermansverktyg m. m. nå vi upp till förstugan i öfre våningen. Denna är inredd till ett rum i empirestil (1790—1830). Bland föremålen må särskildt framhållas klaveret, sekretären, klaffbyrån, Nikolai I:s porträtt och stolen under detsamma. Denna sistnämnda har sitt intresse därigenom, att kejsarinnan Maria Feodorowna suttit på densamma, då hon sommaren 1888 besökte Haiko fjärd och var inne hos inhyssingen Andersson på Kråkö.

Till höger om empirerummet är den »gustavianska salen» belägen. Interiören är stämmingsfull och inrymmer en rikhaltig samling möbler och andra föremål från den gustavianska tiden (1770—1790). Särskildt må framhållas speglarna, taflorna och den stortartade vaggan från Pernå.

Ett mindre, fint och pryddigt rum, inredt i rokokostil (1730—1770) ligger intill gustavianska salen. Spinnetten, väggspeglarna och möblerna samt prydadsföremålen gifva interiören en prägel af förfinaad, gammaldags smak. I ett rum invid detta och försedt med en empirekakelugn förvaras en större samling konstnärligt utförda reproduktioner af Alb. Edelfelts taflor. Äfven några originala etsningar, blyertsteckningar, samt studier i olja och svartkråta af den frejdade konstnären finnas här. I en vitrin förvaras några Edelfelts autografer, en af hans färglådor, litteratur rörande E:s konstnärskap m. m. Edelfelt var en varm vän till museet och

till det, tidigare med det-
samma förenade konstgalle-
riet. Detta flyttades år 1910
till stadens folkbibliotek och
läsesal. —

I »Edelfelttrummet»
förvaras äfven museets
mynt- och medaljsamling.

Till vänster om för-
stugan är »stora utställ-
ningssalen» belägen. I ett
flertal ändamålsenliga skåp
och vitriner förvaras här
en mångfald olika musei-
föremål, som vanligt ord-
nade hufvudsakligen i dräk-
ter och broderier, porsli-
ner, glas, prydnadsföremål,
tenn och annat dylikt samt
småsaker af diverse slag.
Dräktsamlingen är värde-
fullast; här finnas plagg till
folkdräkter samt för de
högre stånden typiska mans-
och fruntimmersplagg del-
vis broderade och stickade.

Särskildt må framhållas nå-
gra kvinnodräkter från äldre tider: en sidenklädning från 1840-
talet, en vit empirdrätt från 1810 och en rokokodrätt, bestående
af stykjortel med kofta i hvitt blommigt siden. Af större intresse
är dock samlingen af militäruniformer; den är måhända den
största i landet näst historiska museets i Helsingfors. Hit höra
Dunckers stora Savolaks jägarehatt med den höga plymen, den
finska kadettfracken från 1832, kadettrocken från 1862, Lifgardets
3:dje skarpskyttebataljons officersuniform från 1822 m. fl., hvilkas
make väl ej mera skall kunna framletas ur våra gamla familje-
gömmor.

Stora utställningssalen, museets hufvudrum, är det forna
»Riddarhuset», där landtdagsförhandlingarna 1809 öppnades och



En vapensamling i museet.

ridderskapet och adeln hade sina plena; borgarståndet sammanträdde i den »Gustavianska salen» midtemot.

I uppgången till vinden fäster man sig vid en mängd här upphängda äldre handels- och handverkarskyltar från det gamla Borgå. Till höger på den rymliga vinden är ett stilfullt, hemtrefligt större rum anordnad. Det visar för oss en sal, inredd i den gammaldags, enkla men gedigna borgarestilen (1830—1860) med bastanta mahognymöbler. Vi fästa oss vid det vackra divanbordet, flygelfortepianot, tillverkadt i Borgå af pianofabrikanten H. Blomqvist, tvåmansängen, den kolossala gungstolen, bokskåpet m. fl. präktiga möbelpjäser. Rummet ger en god föreställning om huru man ställde för sig i möbelväg i Borgå under medlet af 1800-talet.

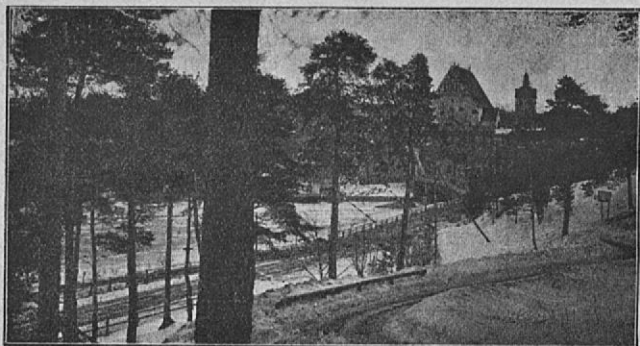
Midt emot på andra sidan af vinden finna vi en tilltalande interiör af en »ryggåsstuga», eller rättare sagt en stuga utan mellantak, med lodräta väggar och däröfver det snedt fallande yttertaket. Denna byggnadsform är nu nästan utdöd i Nyland; ett par byggnader torde finnas i Borgå skärgård, och en sådan hade Albert Edelfelt köpt åt sig till atelier på Haiko. Inredningen är den gamla välbekanta: »djallrar», väggfasta sängar med förhängen, ett långt matbord med bänkar, brödstänger i taket, en från taket hängande halmkrona, som rör sig för det svaga luftdraget.

Utrymmet på vinden mellan »mahognyrummet» och bondstugan har till en del tagits i anspråk af tre nischer, i hvilka en ganska rik samling träkärl, skrin, järnsaker, jordbruksredskap, äldre väggur m. m. fått sin plats. —

Borgå historiska musei samlingar räknade den 31 dec. 1912 ett antal af 3953 föremål, häri icke inberäknade museets mynt-, frimärks- och sigillsamlingar.

Museet hålles öppet för besökare söndagar och helgdagar kl. 1— $\frac{1}{2}$ 4 e. m. samt onsdagar och lördagar kl. 11—1 på dagen. Afgift söndagar och helgdagar 25 p:ni; onsdagar och lördagar 50 p:ni. Tillträde till museum erhålles äfven andra tider genom vaktmästaren Carl Rosqvist, boende i folkskolehuset vid Nikolai-gatan, mot en afgift af 75 p:ni.

Anbud å föremål till inköp, äfvensom gåfvor till museum, emottagas dagligen kl. 10—11 f. m. hos museets intendent, mag. O. Wichmann (döfstumskolan); under sommarmånaderna hos vaktmäst. C. Rosqvist.



Uppfartsväg till begravningsplatsen å Näsebacken.

Historik öfver Borgå.

Borgåstad är belägen vid östra stranden af Borgå å och nära dess utlopp i hafvet. Staden har fått sitt namn af ån och den gamla vikingaborg, som ligger nordväst om densamma. Enligt kyrkoböckerna utgjorde antalet innevånare den 31 december 1912 c. 6,000 personer.

Borgå är en af Finlands äldsta städer och leder sina anor långt tillbaka i medeltiden. Staden uppgifves hafva fått privilegier redan 1346, och 1424 var försedd med borgmästare och råd. Borgerskapet och stadens styrelse utgjordes under dessa tider till största delen af tyskar, såsom fallet var uti öfriga städer i svenska riket. Gustaf Vasa bröt emellertid det tyska herraväldet och gaf 1546 åt Borgå rätt till fri inrikes och utrikes handel. Konungen inslog dock snart en annan politik. Han utfärdade nämligen ett påbud, att innevånarne i Borgå, Ekenäs, Raumo och Ufsby skulle flytta till det nyanlagda Helsingfors vid Vanda ås mynning. Denna plan blef dock endast delvis förverkligad, och Borgå undgick sålunda den hotande faran. Värre voro krigets

hemsökelse. År 1571 härjades staden så af ryssarna att man började tala om »Borgå by». Plundringarna upprepades allt efter litet. Till dessa olyckor sällade sig en annan som satte en svår hämsko på stadens utveckling. Genom handelsordinantien af 1617 förlorade Borgå sina stapelstadsrättigheter, och dess fartyg tillåtos segla endast inrikes, såvida de ej in- och utklarades i Helsingfors. Hungersnöden 1696 förminskade ytterligare den lilla stadens befolkning, och då stora ofredens dagar bröto in, härjades Borgå åter af eld och svärd. Den 12 maj 1708 undergick staden en svårare ödeläggelse än vanligt och lades delvis i aska. Tsar Peter lät slå medalj öfver tilldragelsen till amiral Apraxins ära. År 1713 intogs staden ånyo och förblef i ryssarnes händer till Nystadsfreden 1721.

Efter fredsslutet vidtog kraftiga åtgärder för stadens återuppriktande. Skattefrihet beviljades i 8 års tid, och 1723 förflyttades domkapitlet och gymnasium från det förlorade Viborg till Borgå. År 1743 gjordes ett försök att förlägga dessa inrättningar till Gamla-Karleby, men 1746 förordnades, att de skulle kvarblifva härstädes. I glädjen öfver denna utgång af saken upptog konsistorium i sitt sigill årtalet 1746 samt Noaks ark med den omskrift på latin, att denna nu, undkommen ur vågorna, hvilade på framtidens säkra grund. Denna profetia tycktes emellertid komma på skam, då genom våld 1760 två tredjedelar af staden lades i aska. Tack vare innevånarnes ståndaktighet och borgborgmästar G. Hagerts klokhet och energi, som bl. a. hade till påföljd, att Borgå 1765 erhöll inskränkta stapelstadsrättigheter, kunde dock staden åter resa sig och har alltsedan, utan att drabbas af liknande svåra olyckor, kunnat arbeta på sin utveckling. Kriget 1808—09 medförde icke några nämnvärda hemsökelse för staden.

Borgå stads största historiska minne blef landtdagen 1809. Med vapnens makt hade Finland skilts från den sekelgamla förbindelsen med Sverige. Landet låg blodigt och sargadt för segrarens fötter, och framtiden tedde sig mörk och obestämd. Det var då kejsar Alexander I sammankallade Finlands ständer till landtdag i Borgå för att med dem rådslå om landets angelägenheter. Den 27 mars infann sig kejsaren själf i Borgå, den 28 bevistade han gudstjänsten i domkyrkan och samma dag öppnade han landtdagen i en af gymnasiets lärosalar, som var inredd

till rikssal. Den 29 mars afgaf kejsaren i domkyrkan sin försäkran till Finlands innevånare att bibehålla deras »religion, grundlagar, privilegier och rättigheter» samt mottog härpå ständernas tro- och huldhetsed. Efter att i mer än fyra månader varit församlade, hemförlofvades ständerna den 19 juli af kejsaren personligen, som härvid lade kronan på sitt verk genom sin förklaring, att Finland för framtiden var upphöjdt bland nationernas antal. Med glädje och tillförsikt kunde Finlands hårdt prövade folk skåda den kommande tiden an, och det lilla Borgå hade för evärdeliga tider fått sin plats på historiens blad. Under sin vistelse härstädes bodde kejsaren i ett af de största husen vid Ågatan, hvilket inredts till slott. Ridderskapet och Adeln samt borgarne sammanträdde i rådhuset (nuv. museum) prästerna i domkapitlets lokal och bönderna i lagman Orræi gård vid Kyrkotorget.

År 1830 fick Borgå återigen fullständiga stapelstadsrättigheter, hvilket blef en kraftig sporre till stadens utveckling i kommersiellt hänseende. I början af 1840-talet var Borgå en stad, som försåg nästan hela det inre Finland med dess behof. Stadens merkantila betydelse började härpå gå tillbaka, hufvudsakligast med anledning af nya kommunikationsleders öppnande som drog handeln åt andra håll, särskildt till Helsingfors. Det var denna utveckling af samfärdsmedlen i landet, som gjorde det till ett livsvillkor för Borgå stad att erhålla en egen järnväg, som ställde den i förbindelse med landets öfriga järnvägsnät. Tack vare stadsboarnes intresse och energi kom banan äfven till stånd och öppnades för trafik den 18 november 1874. Om också denna bana, den första privata järnväg i landet, icke i allo uppfyllt de förhoppningar man ställt på densamma, har den likväl varit en pulsåder för staden, som tillfört den friskt blod och nya krafter. Den har gifvit ett nytt uppsving åt stadens handel, som under de senaste decennierna mångdubblats, änskönt själfva handelsområdet förminskats. Den förnämsta exportartikeln utgöres för närvarande af trävaror; de förnämsta importartiklarna åter af kaffe, socker, spannmål och salt. Äfven industrin har tagit ny fart. Bland industriella inrättningar må nämnas: ångsåg, cellulosafabrik, mekanisk verkstad, elektricitetsverk, halmhattfabrik, fransningsverk, kravattfabrik, tobaksfabrik, boktryckeri och bokbinderi, hästskofabrik, karamellfabrik, leksaksfabrik, båtvarf, Kiala aktiebolag för jordbruk och industri, spritfabrik och ölbryggeri.

Den gamla staden, det historiska Borgå, existerar ännu med sina låga trähus, krokiga och smala gator och gränder, hvilka gifvit flere af våra konstnärer, främst Edelfelt, motiv till härliga skapelser. År 1830 reste Nikolai I genom Borgå och befallde vidtagande af åtgärder för stadens ombyggnad efter ny plan. Sålunda uppstod den s. k. nya staden, som bjärt afsticker mot den förra genom sina breda, raka och väl stenlagda gator, sina esplanader och alléer. År 1883 fastställdes ny byggnadsordning och inköptes af staden för en summa af 300,000 mark Näse, Johannisberg och Hornhattula lägenheter, hvarigenom den blef ägare äfven af västra åstranden.

Borgå kallas Runebergs stad och det med rätta, ty skalden vistades här från 1837 ända till sin död 1877. Här diktade han de flesta af sina odödliga verk. Öfver hans i klippan sprängda graf har konsten rest en minnesvård; hans bild träder oss till mötes, mäktig och imposant, i en af stadens esplanader; och hans hem, som vårdas af staden med den ömma pietet skaldekungens minne förtjänar, har gjort Borgå till en vallfartsort, som årligen besökes af hundratals personer. Och så har Borgå blifvit »en kungsstad i sångens land», mer frejdad än de flesta andra af Finlands städer.

Albert Edelfelt.

Albert Edelfelt föddes den 21 juli 1854 på Kiala gård i Borgå socken. Här tillbragte han en del af sin barndom, i samma trakt — *vid Haikoffjärden* — uppslog han i senare år sin sommarbostad, här fann han motiven till sina härligaste och djupast kända landskap, här dog han den 18 augusti 1905. Denna trakts historiska traditioner, dess kärnkraftiga, svenska kustbefolkning, dess natur, lika besläktad med den fria fjärden som med den idylliska viken, göra »Borgå» till ett symboliskt inbegrepp af Edelfelts hela väsen och lif. Och mer än så. Här ligger en hel räckta egendom, till stor del tillhöriga adliga släkter, hvilka med pietetsfull kärlek vårdat de gamla arven från Gustaf III:s tid. Rococo, barock och empire härska i budoarerna och salongerna på dessa gamla herrgårdar. På väggarna hänga i snirklade eller stela förgyllda ramar porträtt, målade i tiden af svenska hofmålare.



Kiala gård.

I samma hus där Edelfelt såg dagen, föddes — omkring 100 år tidigare — en af det sista stora krigets mest glänsande hjältar, Karl Johan Adlercreutz. Och i det närbelägna Borgå riktade Alexander I till Finlands folk de betydelsefulla ord, hvarmed han tillförsäkrade detsamma en fri och själfständig existens bland nationerna. Från Borgå kommo slutligen Runebergs härliga sånger, i hvilka han förkunnade sina fosterländska skaldesyner. Luften är mättad med historisk tradition, med minnen från stora tider och dåd och med gammal, fäderneärfd kultur.

Och sådan den fjärmare omgivning var, sådan var äfven den trängre miljön, familjekretsen; en i Sverige född och i barnåren till Finland öfverflyttad fader med fint odlad smak och konstnärliga anlag, och en moder med ett förstånd och ett hjärta af så sällsynt godhet och rikedom, att sonen ända till hennes död omfattade henne med en till dyrkan gränsande kärlek. I hemmet och i den intimare vänkretsen en doft af förnäm bildning, en andens och hjärtats förfining, en respektfull aktning för härkomst och lag och en glödande kärlek till fosterlandet, dess natur, folk och seder.

Kroksnäs.

När man passerar Haikofjärden, Borgå stads yttre hamn, ser man från den del af reddan, där de största fartygen hvila för ankar, i sydost tvenne hvita skorstenar höja sig öfver en skog af liflig grönska i botten af en djup vik. Betraktar man stället närmare, finner man, att de hvita skorstenarna tillhöra en anspråkslös byggnad, som till någon del framskymtar mellan höga löfrika trån, hvilka här beklåda den uppstigande stranden. Denna byggnad utgör manbyggnaden å Kroksnäs eller rättare Lill-Kroksnäs, det landtställe i Borgå vackra skärgård, där Runeberg under 31 somrar, från och med sommaren år 1838, hade sin sommarbostad, och hvars namn därför är föga mindre bekant än namnet af Borgå stad, där han tillbragte de sista 40 åren af sin ärorika lefnad.

Begifver man sig till själfva stället, till hvilket numera från det $7\frac{1}{2}$ kilometer därifrån aflägsna Borgå dagligen gå små ångbåtar flere gånger om dagen, finner man, att vattnet utanför Kroksnäs i själfva verket är ett sund »Kroksundet», hvilket här kröker sig och därför på afstånd förvillar blicken. Så snart man från strandbryggan stigit uppför den branta och höga strandval-len, ser man, att bostaden med därtill hörande ekonomiebyggnad ligger inom en åker, omgifven af talrika höga och vördnadsbjudande lindar, af hvilka åtminstone de yngsta blefvo i första början af 1800-talet planterade af lägenhetens dåvarande ägare gymnasiilektorn Johan Borgström. Högre upp bakom byggnaderna befinner sig en hög, löfrik kulle, i Runebergs hem benämnd »den öfre trädgården», hvilken till en del betäckes af en stor, högst egendomlig löfsal, anordnad i form af ett klöfverblad. Löfsalens väggar bestå af en dubbel rad af numera väldiga trån, den andra af lönnar. Mellan dem löper en luftig och rikt beskuggad gång af nära 2 meters bredd och 150 meters längd.

Från löfsalens öfversta del, hvilken ligger högre än manbyggnadens takås, har man öfver denna en anslående och vidsträckt utsikt öfver Kroksundet och Haikofjärden samt det midt öfver sundet liggande Kråkölandet, hvars rika odlingar i väster och norr begränsas af mörka barrskogar och i öster af Kråkögårds eller Storgårds af ljusa, åldriga björkar bestående vackra och lummiga park.

Härifrån ser man ock tvänne på ungefär $\frac{1}{2}$ kilometers afstånd befintliga granngårdar, nämligen i väster Stor-Kroksnäs, hvilket under Runebergs vistelse på Kroksnäs ägdes af hans vän och tjänstekamrat lektorn, sedermera domprosten doktor Daniel Lindh, och i söder »Behmens», som bildar andra hälften af det skatterusthåll benämndt Lill-Kroksnäs, af hvilket det af Runeberg bebodda landtstället utgör den ursprungliga stammen. Ett stycke åt väster från Stor-Kroksnäs ligger aflidne skalden Theodor Lindhs sommarvilla.

I förut beskrifna märkvärdiga löfsal brukade Runeberg, då han hade hos sig besökande, tillbringa vackra sommarkvällar medan teet serverades. Dessemellan uppehöll han sig ej mycket där. Ett kärare tillhåll för honom var en midtemot Storgårds parken liggande skuggrik och under hans vistelse på Kroksnäs för allt hygge väl skonad skogsdunge, som fyller slutningen mellan sundet och det nära intill löfsalen belägna kala berget. I denna skogsdunge, hvilken inom Runebergs familj benämdes »Parken» finnes i närheten af stranden en af vackra hängbjörkar beskuggad sten, hvilken man numera kallar »Runebergs sten», emedan traditionen förmåler, att den för honom utgjorde en ofta begagnad sittplats.

Från det ofvanom liggande höga berget har man en vidsträckt och fri utsikt öfver den ganska kuperade omnejden med dess sund och fjärdar och dess af barrskogar skyddade rika odlingar. Därifrån synes äfven den östra, breda och vassrika delen af Kroksundet hvilket slutligen förgrenar sig i tvänne mindre sund, nämligen åt norr det korta och djupa »Källsund» och åt söder »Hummelsund», hvilket senare öppnar en af fyra täcka fjärdar fortsatt intressant farled till den yttre eller Pellinge skärgården. Genom »Källsund» går öfver Stensbölefjärden till Borgå en båtled, som utgjorde Runebergs vanliga farväg vid hans resor till staden.

Ungefär $\frac{1}{4}$ km. från Lill-Kroksnäs i närheten af den väg, som därifrån leder till Behmens är den s. k. »Mellanängskällan» belägen. Hvarje morgon drack Runeberg sitt morgonkaffe, som alltid intogs »på bit» utan bröd, ett glas af det från källan nyss hämtade vattnet, och på eftermiddagen plögade han efter intaget kaffe promenera till källan för att läska sig med dess friska vatten. Det kunde då hända att han blef där sittande långa stunder,

försjunken i sina tankar. Hans närmaste, som kände hans vänner, plågade ej störa honom i hans tysta arbete. Denna källa, som skänkte honom så mycken vederkvickelse och af honom prisades såsom en af Kroksnäs förnämsta fördelar, är måhända i högre grad än någon annan källa, som bär hans namn, förtjänt att kallas »Runebergs källa».

Under förra hälften af Runebergs vistelse på Kroksnäs bestod hans sommarbostad af en sal, två kamrar och kök. Efter en ombyggnad af byggnaden i medlet af 1850-talet utvidgades bostaden med tre rum. I Runebergs rum, hvilket låg åt väster och hade ungefär samma utsikt som man har från den öfre trädgården, bestod möblen af en gammal stoppad soffa vid gavelväggen, ett enkelt brunmåladt bord under fönstret och några stolar. På den fönstret motsatta väggen hängde hans jakt- och fiskredskap, hvilka utgjorde rummets förnämsta och enda prydnad. Möblerna i de öfriga rummen voro lika enkla och om möjligt än fåtaligare. Samma enkelhet, som utmärkte rummen och möblerna var rådande äfven i öfrigt.

Under somrarna sysselsatte Runeberg sig förnämligast med jakt och fiske och vistelse i det fria, endast föga med läsning och nästan als icke med skrifning. Han använde sommaren blott till att samla, icke allenast nya krafter, utan äfven nya intryck och nya motiv för nya arbeten, som han sedan utförde om hösten och vintern, hans egentliga arbetstid. Därför blef och allt hvad han skref fullmoget och formfulländadt som höstens rika frukter. Hans sommarlif har hans egen fru i förbigående skildrat med några vackra drag i ett bref till en väninna efter sommarvistelsen å Kroksnäs 1850. Sedan hon däri beklagat sig öfver att han var så lat att skriva, tillägger hon: »Det minsta det börjar att dofta åt vår, då är det förbi med skrifveriet. Om sommaren på landet vegeaterar han rakt, hans intressantaste tal är om en metkroks fason eller fundering, om vädret skall mulna eller klarna, och hans lif i allmänhet bra likt de dagar, då han under ett dolce far niente sitter i sin båt och släntrar med ett metspö i handen, och då mår han bäst».

Utom det regelbundna mer eller mindre täta umgänge Runebergs å Kroksnäs hade med sina grannar fingo de vissa tider nästan dagligen besök af resande från när och fjärran, än anförvandter, än vänner och bekanta, än åter obekanta främlingar

dels från eget land, dels från utlandet. Att deras isynnerhet i början inskränkta sommarbostad ej hindrade dem att härbärgera dessa talrika tillfälliga gäster, finner man af flere bland fru Runebergs i behåll varande bref. Så t. ex. skrifver hon till sin syster den 23 aug. 1821, att hon den föregående natten på Kroksnäs (i deras tre små rum) härbärgerat 19 personer och att »hushållet de föregående dagarna växlat mellan 16 och 17 personer.»

Att Runeberg triftes väl på Kroksnäs framgår icke blott af hans långvariga vistelse därstädes, utan äfven af flere af honom dels skriftliga, dels muntliga yttranden. När Runeberg sommaren 1851 återvände från sin resa till Sverige, under hvilken han rönte den största välvilja af hög och låg, frågade honom en vän, som fann honom sittande i en båt vid kajen i Borgå just på väg till Kroksnäs, om han haft trefligt i Sverige. »Nog var det trefligt, men än trefligare är det att åter komma till Kroksnäs och där få gå barfota och meta abborrar» — ljud Runebergs lika uppriktiga som glada svar.

I sanning är Kroksnäs förtjänt att bevaras i tacksamt minne för den hälsa och trefnad det i sin mån skänkt vår stora skald och hans familj. Det torde ej vara alltför vågadt att påstå, att åtminstone någon del af den kraft, som utmärker Runebergs skapelser, samlats på Kroksnäs. Säkert är, att han under sin skenbara overksamhet därstädes på sina dagliga utfärder till lands och sjöss insamlade rika fonder af idéer och åskådningar, som han under hösten och vintern bearbetade. Här framträdde »*Julkvällen*» för hans inre åskådning midt i sommarens ljus och värme, och »Finland stod för hans själ, det kulna, hans torftiga, gömda heliga fädernesland»; här såg han »*Kung Fjalar*» på toppen af Telmars fjäll »skära runor i ärrigt bröst, här gjorde flere af hans tappra »*fänrikar*» för honom sin första honnör, här kämpade »*Kungarna på Salamis*» inför hans siareblick sin hjältestrid och här kvad han om våren 1846 sin högstämnda sång »*Vårt Land*», hvilken för hans folk skall förblifva det gemensamma uttrycket för dess af honom stärkta kärlek till fosterlandet.

(Utdrag ur ett föredrag af
J. E. Strömborg).

Sevärdheter i Borgå.

Runebergs hem.
Runebergs staty i Esplanaden.
Domkyrkan.
Museum.
Gymnasihuset.
Borgbacken.
Gamla staden s. k. „gamla Borgå“.
Näse sten.
Näsebacken.
Runebergs graf.
Eugen Schaumans graf.
Nya Grafkapellet.
Ekelund & Silfverhjelm's grafkapell.

Stadshuset.
Lyceum.
Nya folkskolehuset.
Döfstumskolan.
Folkhögskolan.
Finska Samskolan.
Institutet för unga flickor.
Vattentornet.
Utsiktsberget i norra ändan af Brunnsgatan.
Werner Söderström Osake-yhtiös bokbinderi, tryckeri & bokförlagsaffär.
Folkparken å Kokon.
Runebergs bostad å Kroksnäs.

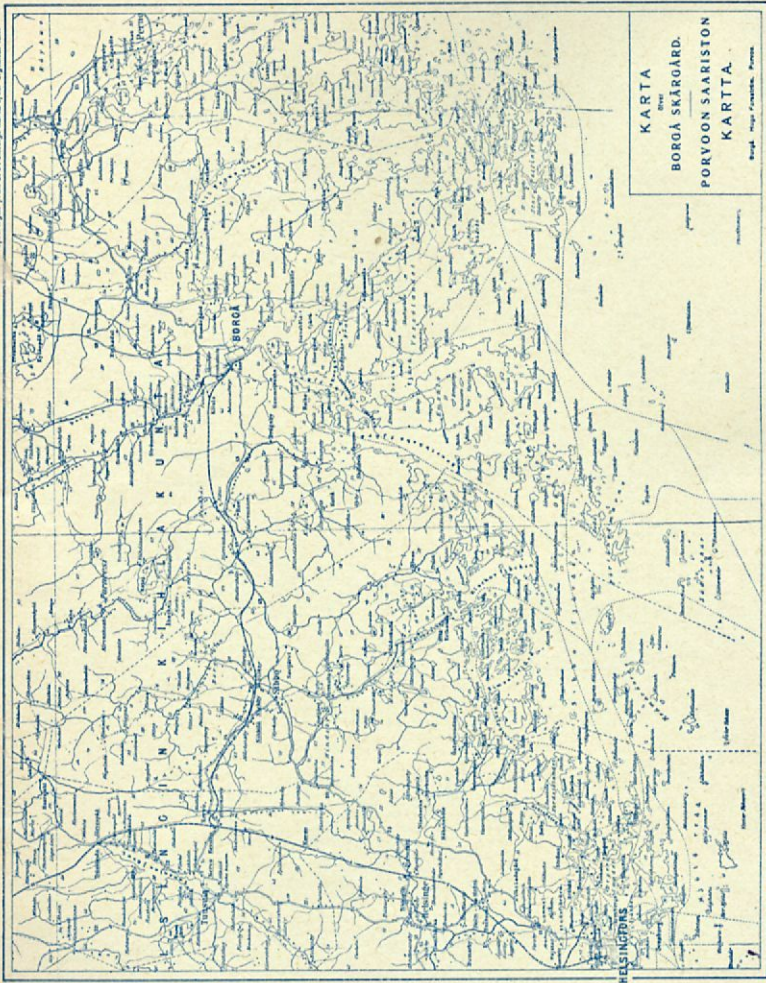
„*B*orgå, du gamla, på minnen rik!
Dikten har älskat din stilla vik.
Här hade svanen sitt varma bo;
Här har du fredat hans sista ro.

*Fjerran i glimmande södern jag såg
Borgar af marmor stiga ur våg—
Borgå, du lilla vid frostig strand,
Är dock en kungsstad i sångens land!*

*Sjunken till intet, gyllne gemak!
Lyft dig för tanken, du låga tak!
Nordens blickar i mulnande tid
Söka en borg för att trygga sig vid.*

*Vördade grafhär i Finlands jord,
Tala bevakande alvars-ord!
Tufva, som troheten blomsterstrött,
Lär oss att älska det land, som oss födt!“*

Carl Snoilsky.



Denna Skärgårdskarta tryckt i två färger i större skala uppfodrad, pris 75 p.,
erhålls i Erik Söderströms bokhandel.

Det värdefullaste arbete om Borgå är



BORGÅ
STADS
HISTORIA

Af TORSTEN HARTMAN

med 150 illust. o. 8 kartor kompl.
i 3 delar (763 sid.)

PRIS 10 mk.

Det vackraste
minne från
Borgå är

Albert Edelfelts tafla
GAMLA BORGÅ

(Utsikt från Borgbacken.)

Reproduktion i trefärgstryck å kartong. Pris 1 mk.

Öfver
200
olika
sorter

○○○ **BORGÅ** ○○○

VY-POSTKORT

erhållas i
Erik
Söderströms
Bokhandel.

