

SUOMI-FINLAND

KUOPIO





Utsikt från Puijo.

KUOPIO

Vid stranden av den öriska sjön Kallavesi ligger *Kuopio*, den största staden i Savolaks och centrum för såväl det ekonomiska som det kulturella livet i norra delen av landskapet. Invånarantalet är 25.000. Staden är belägen på en vacker udde och har talrika goda ångbåtsförbindelser åt flera håll. Där- emot äro förbindelserna landvägen icke lika många. Söderifrån når man den vattenomflutna staden per järnväg och en enda landsväg. Norrut förde tidigare endast en järnvägs- linje, men år 1932 öppnades en präktig, modern landsväg för trafiken, den s.k. Kallantie, som genom väldiga kombi- nerade landsvägs- och järnvägsbroar — i sig en sevärdhet i Fin- land — förbinder staden med omgivningarna. Härliga bil- färder kunna sålunda numera företagas även norrut.

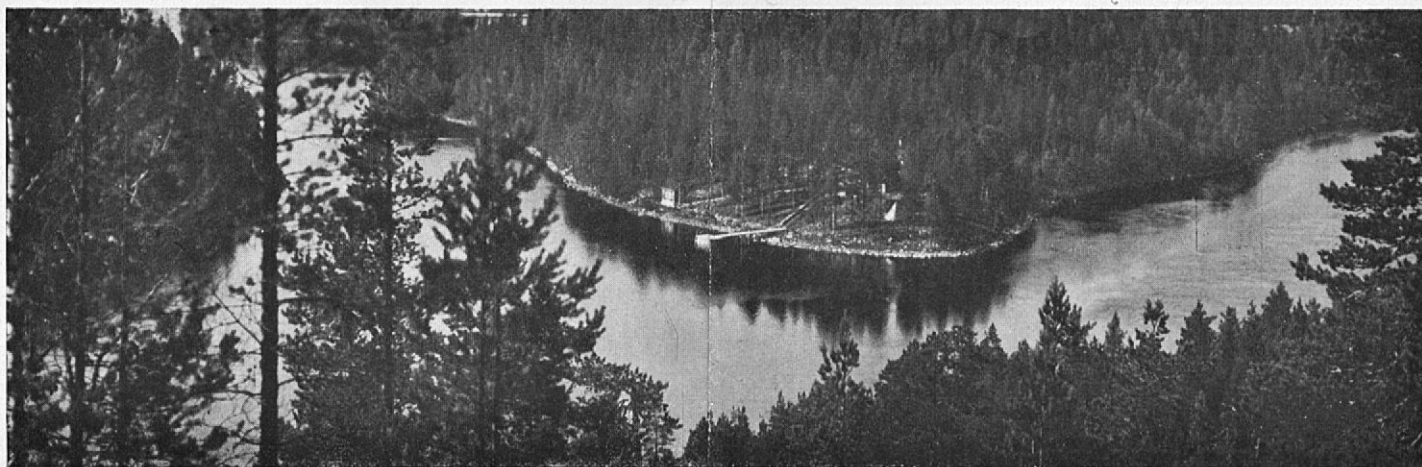
Ännu i början av 1900-talet bar Kuopio prägel av en liten idyllisk landsortsstad med låga trähus, primitiva gator och smala, gräsbevuxna gränder. Men numera gör den ett annat intryck, ty staden har på senare tid snabbt utvecklats. Vid- sträckta förstäder hava uppstått och här och var har man byggt stenhus, bland dem såväl offentliga byggnader som affärs- och bostadshus i flera våningar. Sålunda har Kuopio nått rang och värdighet av Finlands största inlandsstad näst Tammerfors (Tampere) varvid särskilt kvarnarna samt rull- fabriken äro bland de största i riket, dessutom bedrivs en synnerligen livlig handel på de vidsträckta omgivningarna. Talrika skolor med stora elevskor förläna vintertid livet i Kuopio en ungdomlig, hurtig prägel.

Kuopio är ännu en ung stad. Den erhöll stadsrättigheter vid slutet av den svenska tiden, d.v.s. år 1782. Som bosät- tningscentrum och kyrksocken är Kuopio dock mycket äldre, orten omtalas redan i medlet av 1500-talet. Per Brahe hade i medlet av 1600-talet för avsikt att göra Kuopionniemi till

stad, men planen förföll och byn förblev som förut endast en kyrkby. Redan förrän staden grundlades, blev orten år 1775 säte för länets styrelse. Som det nya länets Savolaks vapen antogs en svart sköld, på vilken avbildats en spänd, gyllene bäge med pilen redo mot strängen. Det kulturella livet i Kuopio har haft flera blomstringsperioder. Här bodde och verkade under åren 1843—49 den berömde finske nationalisten *J. V. Snellman*, som kan anses vara grundläggare av det nu- varande finsknationella kulturella samhällslivet i Finland. Å bägge hus, i vilka den store mannen bodde, det ena vid Tulliporttikatu och det andra vid Snellmaninkatu, ha minnes- tavlor anbragts. I Kuopio bodde och verkade även författarna *Minna Canth* (åren 1880—1897) och *Juhani Aho* (i slutet av 1880-talet), denne Savolaks-naturens största skildrare.

Till minne av Minna Canth, som i sina skrifter kraftigt yrkade på sociala förbättringar, ha Finlands kvinnor år 1937 rest en minnesstod (skulptör Eemil Halonen). På Nya kyrko- gården bevarar hjältegraven med sin minnesstod minnet av frihetskriget 1918. Denna kyrkogård är belägen invid järn- vägen till vänster om landsvägen till Puijo. Från och med år 1939 är Kuopio biskopsstad.

I den äldsta, sydligaste delen av staden finner man några anspråkslösa 1700-tals trähus med brutna tak, men den märkligaste gamla byggnaden är stadens kyrka, som med kraftiga murar och rena former samt omgiven av en vacker park reser sig på en kulle vid huvudgatan. Den fullbordades år 1815. Från dess torn kan man se ut över den egentliga staden, som ligger på ett från nordväst mot söder och syd- väst svagt sluttande plan. Ett gammalt hus i Kuopio är även Lyceibyggnaden vid *Kauppatori* (Salutorget), uppförd 1825. Förbi denna går stadens förnämsta affärs-gata, *Kauppa- katu*, vid vilken bankerna ha sina kontor, till *Snellmaninpuisto* (Snellmansparken) med en byst av *J. V. Snellman* (utförd av



Från Heinävesi farleden.

skulptören Johannes Takanen). *Stadshuset* är beläget norr om torget, och i söder, nere vid stranden, ligger *Länsvärdenset*. Dessa byggnader äro uppförda i dekorativ 1800-tals stil. Framför det sistnämnda ligger stadens andra, mindre park, kallad *Piispanpuisto* (Biskopsparken), emedan biskopsgården var belägen västerom denna. Bland nyare byggnader observeras *Teollisuuskoulu* (Industriskolan) och *Tyttölyseo* (Flicklycéet), bägge vid den vid järnvägsstationen begynnande Maaherrankatu, samt *Valkeisen kansakoulu* (folkskolan) i den västra förstaden Niirala. Bakom Niirala ligger Huuhanmäki backen (156 m) med stadens vattentorn, från vars topp man har en härlig utsikt över staden i öster.

Bland sevärdheterna inom den egentliga staden bör ännu nämnas *Väinölänniemi*, en ca 1 km lång, smal udde, som i söder sträcker sig ut i Kallavesi och med sina vackra parkanläggningar och goda vägar inbjuder till trevliga promenader. Vid infarten till området står det gamla teaterhuset och ytterst på udden sommarrestaurangen *Peräniemi*. Här finnes såväl badinrättningar som en idealiskt belägen sportplan, där bl.a. Finlands första störlöpare, Kuopio-sonen *Hannes Kolehmäinen* tränat. Sommartid i Kuopio bör man även bese den i stadens östra del belägna hamnen, som med sina talrika ångbåtar och sitt folkvimmel ger en utmärkt bild av förhållandena i detta på insjöar så rika land.

Muséet, i hörnet av huvudgatorna Kauppakatu och Maaherrankatu, är ett staden tillhörigt, i slottsstil uppfört tvåvåningshus, byggt år 1907. Nedre våningen inrymmer det rikhaltiga stadsbiblioteket och övre våningen hyser tvenne särskilda museiföreningars samlingar. I denna våning innehålla tre rum förhistoriska, etnografiska och historiska föremål, som tillhöra sällskapet Kuopion Isänmaallinen Seura (Kuopio Fosterländska Sällskap, grundat 1883), samt ett rökpörte. De övriga rummen äro reserverade för Kuopion Luonnonystävään

Yhdistys (Kuopio Naturvänners Förening, bildad år 1897) tillhöriga biologiska, botaniska och zoologiska samlingar. Särskilt de sistnämnda äro synnerligen omfattande. Muséet är öppet alla dagar kl. 11—13, samt söndagar även kl. 17—19; på andra tider kan tillträde till samlingarna erhållas genom överenskommelse med vaktmästaren. Inträdesavgift Fmk 3:—.

Hotellen i Kuopio:

HOTELL ATLAS, vid Kauppatori. Centralvärme, badrum, varmt och kallt vatten samt telefon i alla rum. Enkelrum Fmk 35—50:—, dubbelrum Fmk 60—90:—. Fullständig restaurangrörelse.

HOTELL SEURAHUONE, Maaherrankatu 5. Stadens äldsta I kl. hotell. Rumspris Fmk 25—65:—. Fullständig restaurangrörelse.

HOTELL OSUUSRAVINTOLA, Minna Canthinkatu 16. Rumspris Fmk 25—50:—. Fullständig restaurangrörelse.

HOTELL KUOPIO, Kauppakatu 39, Enkelrum Fmk 25—35:—, dubbelrum Fmk 40—70:—. Fullständig restaurangrörelse.

N. N. K. Y:n HOSPITSI (K.F.U.K:s HOSPIZ), Myllykatu 4. Centralvärme, badrum, varmt och kallt vatten i alla rum. Enkelrum Fmk 25—45:—, dubbelrum Fmk 50—70:—. I matsalen serveras husmanskost.

ASEMARAVINTOLA (JÄRNVÄGSRESTAURANGEN). Fullständig restaurangrörelse. Frukost och middag Fmk 15:—.

PUIJON MAJA (Härbärgat på Puijo). Innehåller 5 gästrum. På beställning erhålles middag och kvällsvard, även för sällskap. Kaffe o.a. förfriskningar serveras hela dagen. Postkontor.

Post och Telegraf, Kuninkaankatu 19.

Turistföreningens upplysningsbyrå, Vuorikatu 23. Förestås av fru B. Mansnerus. Öppen vardagar kl. 8—14.



Puijo utsiktstorn.

KUOPIO OMGIVNINGAR

Nordväst om Kuopio höjer sig det 232 m höga berget *Puijo*. På dess krön finnes en liten turiststation med restaurang, resanderum och postkontor (ca 20 min. promenad, 10 min. med bil från järnvägsstationen). Bredvid stugan ett torn, från vilket man har en storslagen utsikt över ett av de vackraste och mest typiskt finska insjölandskap man kan tänka sig: blänkande sjöar glimma som silverband mellan hundrade holmar och näs, när och fjärran omväxla åsar, dalar och kullar, betäckta med skog och skog och åter skog i oändlighet. I sydost synes staden och i väster byggnadsgrupperna vid *Niuvanniemi* hospital. Bakom de sistnämnda den branta kullen *Taivaanpankko* (175 m). Puijo är ryktbart över hela Finland och redan i mer än 80 år har det utgjort ett omtyckt mål för turistfärder. Invid utsiktstornet står skidbacken påminnande om att Puijo är ett eldorado för vintersportentusiaster: här idkas back- och terränglöpning på skidor samt kälkåkning.

Från staden lönar det sig att företaga en motorbåtsfärd på *Kallavesi*, antingen i skärgården, där t.ex. *Hietasalo* bjuder på härliga sandstränder, eller en rundtur kring *Kuopionniemi*, vars omväxlande stränder prydas av vackra villor. Omkring 5 km söder om staden ligger den präktiga viken *Jynkänlahti* och åt öster det breda *Toivalansalmi* sundet. Trakterna äro ryktbara allt sedan det sega försvar, som finnarna här satte emot ryssarnas angrepp våren och sommaren 1808. Vid den tidigare nämnda Kallantievägen, ca 11 km från staden, restes 1933 ett minnesmärke över striderna vid Toivala. Längre söderut vid *Pitkälahti* järnvägsstation finnes en större fabrik och vid landsvägen söder om denna ligger *Koivumäki* folkhögskola.

Från Kuopio leda tvenne farleder söderut till *Nyslott* (Savonlinna). Den äldre av dessa går genom Leppävirta socken. Kanalerna i densamma anlades redan år 1839. Den andra far-



Från Leppävirta farleden.

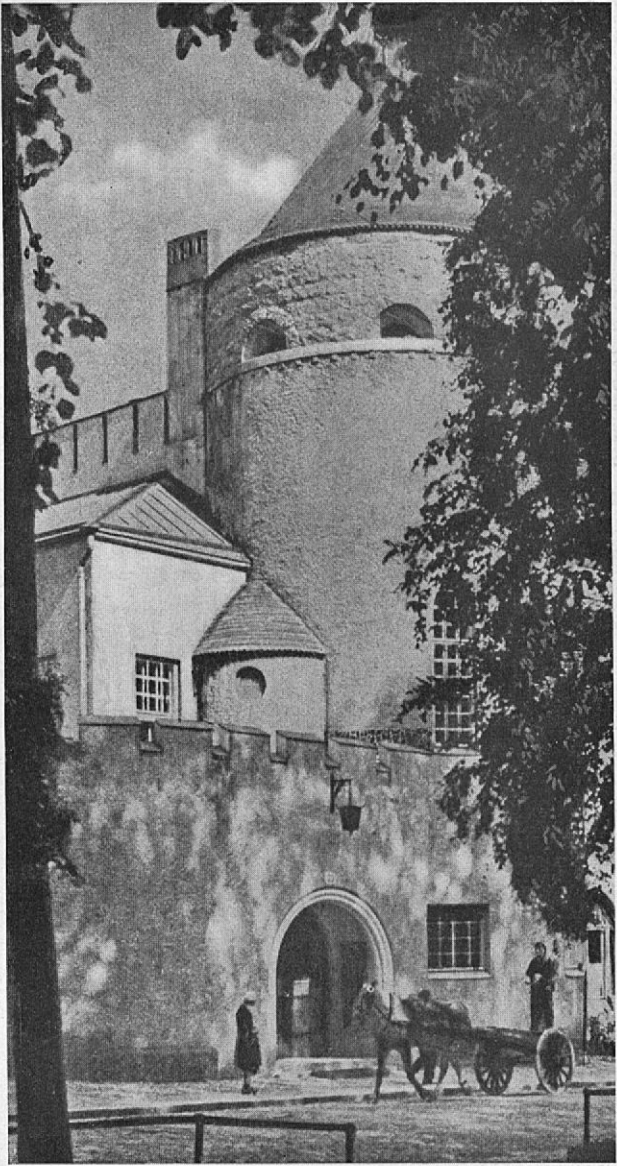
leden, som går genom Heinävesi, öppnades för trafik år 1905. *Heinävesistråten* trafikeras av »Heinävesibåtarna» och av kaptenerna på dessa båtar erhåller resenären en tryckt beskrivning på de sevärdheter denna väg bjuder på. Här passeras bl.a. den laxrika forsen *Palokki*. En liknande detaljerad beskrivning över *Leppävirtastråten* erhålla resenärerna av kaptenerna på »Leppävirtabåtarna», om de välja denna väg. Leppävirta-farleden passerar *Varkaus* stora fabriksanläggningar.

Slutligen må *Karjalankoskistråten* nämnas, en synnerligen omväxlande farled, från vilkens slutpunkt en smalspårig järnväg för till fabriksorten *Juankoski* (Strömsdal), anlagd för 200 år sedan. Härifrån kan man fortsätta färden till det ståtliga berget *Pisanmäki*. Det 270 m höga berget ligger på gränsen mellan landskapen Savolaks och Karelen och tjänade i forna tider som gränsröse mellan Sverige och Ryssland. Från Pisas högsta topp (*Pyhä*) öppnar sig ett vidsträckt panorama över ändlösa lövskogar, som till följd av flitigt svedjebbruk intagit de forna barrskogarnas plats.

Turlista för Kuopio—Savonlinna båtarna:

s/s »Leppävirta I» och s/s »Heinävesi I» avgå alternerande från Kuopio och Nyslott (Savonlinna) alla dagar kl. 10.30 och anlända samma kväll kl. 22.00 till sin destinationsort.

s/s »Leppävirta II» och s/s »Heinävesi II» avgå alternerande från Kuopio och Nyslott (Savonlinna) alla dagar kl. 13.30 och anlända till sin destinationsort följande morgon kl. 8.00.



Kuopio museum.

Utgiven av
TURISTFÖRENINGEN I FINLAND, KUOPIO FILIALEN

Printed in Finland.
by Suomalaisen Kirjallisuuden Seuran Kirjapainon Oy.

6p 29