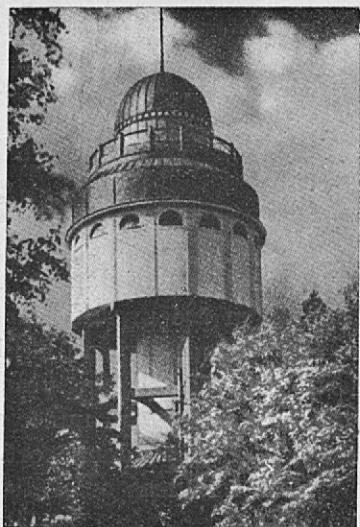


Adrianne  
27.8.40



# ST. MICHEL



I det natursköna finska inlandet, där bebyggelsen och odlingen äro urgamla, är Savolaks' äldsta kulturcentrum och numera länshuvudstad belägen. Fornfynd i stadens omgivningar ha givit vid handen att det redan under stenåldern förekommit bosättning på denna ort. Särskilt värdefulla äro de i stadens omedelbara närhet gjorda järnåldersfynden från 1100-talet.

Vid tiden för kristendomens spridning i Finland grundlades på det ställe där den nuvarande staden St. Michel är belägen, den savolaksiska ödemarkens första kyrkoförsamling. Platsen hette då Savilahti, så benämnd efter den natursköna insjövik vid vilken byn var belägen. Det äldsta dokument där byn blir omnämnd, är ett år 1329 av konung Magnus Eriksson Smek utfärdat påbud. Som minne från dessa tider kvarstår ännu vid Porrassalmigatan en liten stenkyrka kallad »kivisakasti» (stensakristia). Antagligt är att de allra första kyrkorna voro uppförda av trä tills kyrkoförsamlingarna förstörades och voro i stånd att bygga riktiga stenkyrkor, vilka de också behövde till skydd mot hedningarna, som anföllo dem för deras tros skull. Hundrade år senare, då den lilla stenkyrkan blivit dem för trång, användes den som sakristia i en senare uppförd större kyrka, — enligt historiska uppgifter på 1700-talet. Namnet »sakasti» på folkmålet får sålunda sin riktiga förklaring. — Denna byggnad är numera införlivad med Stor-Savolaks museum.

St. Michel — det dåtida Savilahti — var länge den enda kyrkoförsamlingen i Savolaks. Först år 1442 avskiljdes den första dotterförsamlingen. Numera finnes här, på ett område av 45,000 km<sup>2</sup> icke mindre än 60 församlingar. — Då konung Gustav Wasa skickligt och målmedvetet ledde bosättningen till våra obbyggder, spreds befolkningen dels mot öster till trakterna av Nyslott, och dels mot norr till Kuopio trakten. Denna befolknings urhem, d. v. s. trakten omkring St. Michel, började man nu, till åtskiljnad från andra trakter, kalla Stor-Savolaks. Historiska händelser sammanknippas ofta med namnet, som t.ex. då det heter att det under hertig Karl och kung Sigismund förda Klubbekrigets sista strider år 1597 fördes på Stor-Savolaks prästgård.

En lycklig tid för St. Michel var den tid då greve Per Brahe var generalguvernör i Finland. Det var också under denna tid man övergick till att uppkalla det tidigare Savilahti efter dess skyddshelgon St. Mikael till St. Michel, på finska **Mikkeli**. Greve Per Brahe hade i förläning den södra och västra delen av St. Michels socken, och av dessa delar bildade han en självständig församling, som han gav namnet Kristina efter sin hustru Kristina Stenbock. Här uppfördes Brahelinna översteboställe (det finska *linna* motsvarar det svenska *hus*, som fordom betydde borg). År 1682 indrogs gården till kronan och blev sedan boställe för översten vid Savolaks infanteri. År 1775 inrättade här Göran Magnus Sprengtporten en krigsskola. Under kriget åren 1788—90 var den svenska kanonslupflottiljen på Saimaa huvudsakligen stationerad på Brahelinna.

Landet hade två gånger skövlats av fienden i början av 1700-talet, såväl under stora som under lilla ofreden, och gränsen flyttats så nära, att ryssarna befunno sig på endast 45 kilometers avstånd från St. Michel. Därför upprättades här år

1745 en gränstullstation. Samma år inrättades här ett postkontor och år 1748 en trivialskola. Enligt regeringens påbud av år 1745 blevo de alltsedan 1600-talet vanliga höstmarknaderna numera hela länet omfattande marknader, och från dessa tider härröra sig de till lantdagen inlämnade anhållandena om att för St. Michels kyrkoby erhålla köpingrättigheter. Regeringen har också i hemställandet av år 1775 om grundandet av nya städer bland dessa även nämnt St. Michel, men Gustav III, som visserligen besökte orten, lämnade likväl frågan obeaktad. St. Michel hade likväl redan då utvecklats till en ganska anmärkningsvärd handelsplats, och framför allt var det centrum för landskapets styrelse. Här var staben för den, som en utvald armé kända Savolaks brigaden förlagd, och här avhölls den årliga brigadmanövern och — mönstringen. Officerarna bodde på sina boställen i omgivningen året om. På endast 5 km avstånd från St. Michel ligger Porrassalmi, där 600 finnar under ledning av överste Kurt von Stedingk år 1789 besegrade 6,000 ryssar fastän dessa förde i elden kejsarinnans egna livgrenadjärer, och de finska soldaternas styrka till en sjuende del bestod av uppbådat manskap. Även under detta krig, såsom tidigare under stora ofreden, brände fienden i grund hela St. Michel.

Under följande århundrade, eller på 1800-talet, repade sig St. Michel igen och uppblomstrade till en bemärkt handelsort, fast det fortfarande var blott och bart en större kyrkoby. Enligt landshövdingens beslut tilläts f.o.m. år 1829 avhållandet av marknader två gånger i året, en gång i september och en gång i mars. Den förstnämnda var främst en kreatursmarknad, vid den senare salufördes hemslöjds — främst vävnadsalster. Inkomsterna av dessa marknader täckte i århundradets början fjärde delen av ortens alla utgifter. — Allt fortfarande hållas marknader i St. Michel under dessa samma årstider, men numera äro de inte av samma betydelse som förr. De kunna närmast

betraktas som förlustelsetillfällen och samling för traktens ungdom.

År 1831 uppdelades Finland ånyo i län, och först nu bildades det nuvarande St. Michel län. Dess huvudstad St. Michel bestämdes den 7. mars 1838, enligt kejserlig manifest, till stad. I denna landshövdingens nya residensstad påbörjades genast uppförandet av allehanda nödiga byggnader, länesjukhus och administrationsbyggnader, så att den förra kyrkobyn inom kort verkligen fick prägel av stad. Hit flyttade tjänste- och köpmän och hantverkare av olika hantverksgrenar. Redan år 1847 började St. Michels Sparbank sin verksamhet; riksbanken eller Finlands Bank vars guld-kassa varit gömd i St. Michel under Krimkriget, öppnade sitt kontor 1887, — och så fortgick alltjämt den ekonomiska utvecklingen. Men också för höjandet av den andliga utvecklingen kröntes ansträngningarna med framgång. Tidigare hade man endast haft en förberedande skola, men på 1860-talet gjordes upprepade anhållanden om tillstånd att få grunda en högre lärdomsskola. Denna, St. Michels lyceum, började sin verksamhet först år 1872. I St. Michel utgavs också ända från år 1861 egna tidningar. Dessa tidningar utkommo dock icke i obruten fortsättning. År 1864 började stadsbiblioteket sin verksamhet. Samma år fick staden egen magistrat och litet senare rådstugurätt. — Genom diktaren K. A. Tawaststjernas dikter kan man utläsa stämningar och intryck från dessa tider, ty han var elev i St. Michels lyceum.

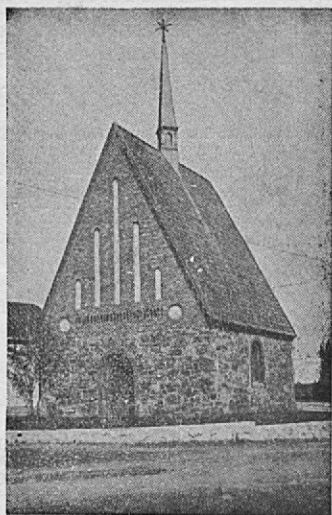
Den stora insjön Saimaa förenades år 1856 medels en kanal med Viborgska viken, och sålunda kunde år 1877 en god farled öppnas för trafik från St. Michel, som ligger vid Saimaas nordvästligaste ända, ut till fria havet, varefter stadens handelsfartyg utsträckte sina färder till Petersburg, Reval och ännu längre. Särskilt betydande för stadens utveckling blev järnvägen, som byggdes år 1889. F. n. pågå förberedelser att uppnå en mera di-

rekt förbindelse än hittills med västra Finlands hamnar genom en särskild Syd-Savolaks bana.

Stadens invånarantal uppgår f.n. till 11,000 personer, därtill kommer omkr. 2,000 flyktingar samt en garnisonsförläggning. Tre lärdomsskolor finnas numera, likaså är de i staden utkommande tidningarnas antal tre. Smärre industriella anläggningar finnas, och — St. Michel har Finlands största omnibussaktiebolag, — men så är också staden belägen i vägkorsningen mellan fem landsvägar!

St. Michel är som stad ung, men som bosättningscentrum urgammalt.

Under senaste kriget var staden utsatt för stor förödelse. I synnerhet förstördes de centrala delarna av staden, där ett hundratal hus totalt lades i aska eller sprängdes av bomber. Den gamla trähuskulturen kommer därför att försvinna och en stad av sten uppbyggas. Som naturlig skydd mot den alltid lurande eldfaran, läto myndigheterna på sista århundradet plantera björkkrar längs gator och emellan tomter, varför staden, brots nyare tidens stadsbyggningssatt, ännu har en prägel av lummig idyllisk parkstad vid den glittrande Saimaavikens, Savilahtis stränder mellan riktigt fullbevuxna, för Savolaks typiska åsar och bergshöjder.



Den gamla Kivisakasti, från 1300-talet, restaurerad 1896.

1980  
ko. s. v.