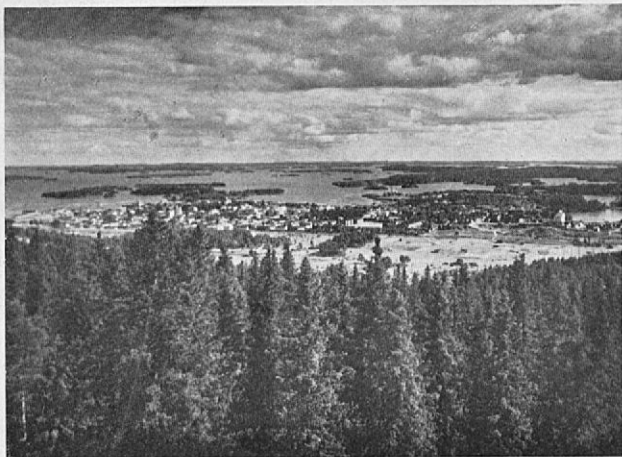


KUOPIO





Näköala Puijolta.

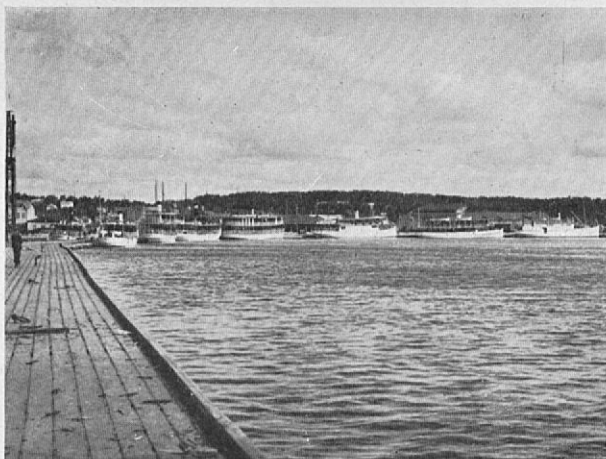
H. Iffland.

KUOPIO

Savon maakunnan suurimpaan asutuskeskukseen ja eritoten Pohjois-Savon aineelliseen ja henkiseen pääpaikkaan joutuu matkustaja saapuessaan Kuopion kaupunkiin. Tämä 24 tuh. asukkaan kaupunki sijaitsee kauniilla kohdalla saaririkkaan Kallaveden rannalla, josta sillä on laajat ja moneen suuntaan ulottuvat liikenneväylät kesän aikana. Maaliikenne sen sijaan on hankalampi, sillä vesistöjen saartamaan niemimaahan tuo etelästä vain rautatie ja yksi maantie; pohjoiseen on maakulku ollut kesällä mahdollinen vain rautateitse ja talvella tietysti jääteitse. Nyt v:sta 1932 on Kallaveden yli rautatien viereen saatu maantie, joten ihanat automatkat ovat mahdollisia pohjoiseen Iisalmelle sekä länteen ja itään.

Kuopio vaikutti vielä tämän sataluvun alussa idylliseltä sisämaankaupungilta mataline puutaloineen ja alkuperäisine katuiineen, joiden joukossa kapeat ruohoiset »rännikadut» vieläkin ovat ainutlaatuiset. Mutta nykyisin kaupunki on jo toisen näköinen: se on nopeasti suurentunut, se on saanut laajat esikaupungit, siihen on ilmestynyt kivitalo toisensa jälkeen, joitten joukossa sekä julkisia rakennuksia että monikerroksisia liike- ja asuntotaloja. Näin on Kuopio nyt Tampereen jälkeen sisämaan suurin kaupunki, jonka teollisuuslaitokset, etenkin myllyt sekä tulitikku- ja rullatehdas, ovat maan suurimpia, jonka kauppa laajaan ympäristöön on huomattava ja jossa monet koulut nuorisoparvineen erikoisesti vilkastuttavat elämää talvisaikana.

Kuopion historia on nuori. Kaupunki on perustettu Ruotsinvallan loppuajalla v. 1782. Asutuksen keskustana ja kirkkopitäjänä se kyllä on paljon vanhempi ja mainitaan 1500-luvun keskivaiheilla. Kuuluisa Pietari Brahe suunnitteli Kuopionniemen kaupungiksi 1600-luvun puolivälissä, mutta se painui pian takaisin pieneksi kirkonkyläksi. Jo ennen kaupungin perustamista tuli tämä seutu lääninhallintokeskukseksi v. 1775, ja uuden Savon läänin vaakunamerkiksi tuli musta kilpi, jossa



Kuopion satama.

H. Iffland.

on kultainen viritetty jousi, nuoli valmiina jänteellä. Kuopion henkisessä elämässä on ollut loistoaikoja. Täällä asui ja vaikutti suomalaisen kansallistunnon herättäjä ja koko nykyisen suomalaisen sivistys- ja yhteiskuntaelämän alullepanija, mainio *J. V. Snellman* vv. 1843—1849. Tulliporttikadun ja Snellmaninkadun varrella on niissä kahdessa talossa, joissa suurmies on asunut, seinällä muistokilvet. Täällä ovat eläneet ja toimineet kirjailijatar *Minna Canth* ja kirjailija *Juhani Aho*, Savon kansan ja Savon ihanan luonnon suurin kuvaaja, edellinen 1880—1897 ja jälkimmäinen 1880-luvun lopulla. Kaupungista etelään on noin viiden kilometrin päässä komea *Jynkänlahti* ja idän puolella leveä *Toivalansalmi*, jotka seudut ovat kuulua suomalaisten sitkeästä isänmaansa puolustuksesta venäläisten hyökätessä Pohjois-Savoon keväällä ja kesällä 1808. Suomen vapaussodan (1918) muiston säilyttää uudella hautausmaalla oleva sankarihauta muistopatsaineen. Tämä hautausmaa sijaitsee heti rautatien takana Puijolle menevän maantien vasemmalla puolella.

Kaupungin vanhimmassa, eteläreunalla sijaitsevassa kaupunginosassa on jäljellä muutamia vaatimattomia taitekkaita puurakennuksia 1700-luvun lopulta, mutta huomattavin vanha rakennus on pääkadun reunassa ja ihanan puiston vieressä korkealla kummalla kohoava jyrkäväinen ja puhdaspiirteinen *kirkko*, joka järjestyksessään seudun neljäntenä kirkkona on valmistunut v. 1815. Sen tornista avautuu kokonaisnäköala yli loivasti etelästä luoteeseen kohoavan varsinaisen kaupungin. Kauppatorin eteläreunassa sijaitsevan renessanssityylisen *lyseorakennuksen* keskiosa on lähinnä vanhin, valmistunut v. 1825. Näitä rakennuksia sivuaa kaupungin tärkein liikekatu *Kauppakatu*, jonka varrella on pankkien konttorit sekä kirkon alla *Snellmanin puisto*, jonka keskellä edellämäinittu J. V. Snellmanin rintakuva (kuvanveistäjä Johannes Takanen). Torin pohjoisella laidalla sijaitseva *Kaupungintalo* ja rannalla etelässä *Lääninhallituksen* päärakennus edustavat koristeellista virastotyylä 1880-luvulta. Jälkimmäisen edustalla on toinen



Kuopion museo.

kaupungin sisällä oleva pieni puisto, *Piispanpuisto*, joka on saanut nimensä siitä, että sen länsireunassa on ollut piispantalo, silloin kun hiippakunnan pääpaikka oli Kuopio. Uudemmissa rakennuksista herättävät mielenkiintoa *Teollisuuskoulu* ja *Tyttölyseo*, molemmat asemalta tulevan Maaherrankadun varrella, sekä *Valkeisen kansakoulu*, joka on läntisessä Niiralan esikaupungissa. Varsinaisessa kaupungissa sijaitsevista nähtävyyksistä on vielä mainittava kilometrin pituinen etelään pistävä kapea ja puistokas *Väinölänniemi*, luonnon merkillinen muodostuma, jossa on ihanat kävely- ja ajotiet, jonka kainalossa on vanha teatteritalo ja jonka kärkipuolella sijaitsee kesäravintola, *Peräniemi*. Siellä on paitsi uimalaitosta myös asemansa puolesta ihanteellinen urheilukenttä, jolla Kuopion poika, Suomen ensimmäinen suurjuoksija *Hannes Kolehmainen* on harjoitellut. Kuopion kesäisistä nähtävyyksistä tulee vielä muistaa itärannalla sijaitseva satama, jonka laivojen runsaus ja ihmisliikkeen vilkkaus tarjoaa oivallisen kuvan vesirikkaan maan oloista.

Museo, joka sijaitsee pääkatujen, Kauppakadun ja Maaherrankadun risteyksessä, on linnatyylinen kaksikerroksinen kaupungin omistama rakennus (valmistunut v. 1907). Sen seinien sisällä on alakerroksessa kaupungin suurehko kirjasto ja yläkerroksessa kahden eri museoseuran kokoelmat. Yläkerroksen pohjoisen sivun kolmessa huoneessa ovat Kuopion Isänmaallisen Seuran (perust. 1883) esihistorialliset, kansatieteelliset ja historialliset esineet sekä savupiirtti. Muut yläkerroksen huoneet ovat varatut Kuopion Luonnonystävien Yhdistyksen (perust. 1897) biologisille ryhmille ynnä kasvi- ja eläintieteellisille sekä tavaraopillisille, maantieteellisille ja mineraalikokoelmille, joista esim. kasvi- ja eläinkokoelmat ovat hyvin runsaat. Museo



Kuopion haupunki.

H. Iffland.

on auki joka päivä klo 11—13 ja sitäpaitsi sunnuntaisin ja keskiviikkoisin klo 17—19; muina aikoina pääsee kokoelmiin vahtimestarin välityksellä. Sisäänpääsymaksu on 2 mk.

Hotellit:

HOTELLI ATLAS, Kauppatorin laidassa. Keskuslämpö, kylpyhuoneita, lämmin ja kylmä vesi sekä puhelin joka huoneeseen. Huoneita: yhden hengen 35—50 mk. ja kahden hengen 70—75 mk. Täydellinen ravintola.

HOTELLI SEURAHUONE, Maaherrankatu 5. Paikkakunnan vanhin I luokan hotelli. Huoneiden hinnat: 25—65 mk. Täydellinen ravintola.

HOTELLI OSUUSRAVINTOLA, Minna Canthinkatu 16. Huoneiden hinnat: 25—50 mk. Täydellinen ravintola.

HOTELLI KUOPIO, Kauppakatu 39. Huoneita: yhden hengen 25—35 mk. ja kahden hengen 50—60 mk. Täydellinen ravintola.

N. N. K. Y:n HOSPITSI, Myllykatu 4. Huoneita: yhden hengen 28—45 mk. ja kahden hengen 50—70 mk. Keskuslämmitys, kylpyhuoneita, kylmä ja lämmin vesi joka huoneeseen. Ravintolassa kotiruokaa.

ASEMARAVINTOLA. Täydellinen ravintola. Aamiainen ja päivällinen 15 mk.

PUIJON MAJA. Puijon majalassa on kaksi kesähuonetta. Tilauksesta saadaan päivällisiä ja illallisia, myös seurueille. Kahvi- y. m. virvoketarjoilua pitkin päivää. Postitoimisto.

Postikonttori: Minna Canthinkatu 24; avoinna arkipäivisin klo 10—17.

Lennätinkonttori: Koljonniemenkatu 34; avoinna arkipäivisin klo 8—21 ja pyhinä klo 9—10 sekä klo 16—18.

Matkailijayhdistyksen neuvontatoimisto: Vuorikatu 23. Hoitaja rouva B. Mansnerus. Avoinna joka arkipäivä klo 8—14.

Autojen ajomaksut.

Perusmaksu ensimmäisen luokan autossa on 5 mk. 300 metrin kuljetulta tiepituudelta ja 1 mk:n lisämaksu kultakin aloitetulta 150 metrin tiepituudelta. Toisen luokan autossa on pohjamaksu 5 mk. enintään 400 metrin kuljetulta tiepituudelta sekä 1 mk:n lisämaksu kultakin aloitetulta 200 metrin tiepituudelta.

Ajosta Puijolle ja tilatusta noudosta suoritetaan 15 mk:n lisämaksu ensimmäisen luokan autoissa ja 10 mk:n lisämaksu toisen luokan autoissa.

Odotusmaksu tunnin odotuksesta on 30 mk.

Kuopion ympäristöt.

Kuopion kaupungin luoteispuolella, n. 3 km:n päässä, kohoaa mahtava *Puijo* 232 m:n korkeuteen. Sen huipulla on majala ravintoloinen ja postiasemineen. Ja vieressä on torni, jonka eri kerroksista ja ylimmältä laelta nähdään yksi Suomen suurenmoisimpia luonnonkuvatauluja: vesien kirkkaat, sokkeloiset vyöt, sadat saaret ja niemet sekä lähellä ja kaukana laaksoja ja korkeita kumpuja, metsää, metsää mittaamattomaan etäisyyteen. Kaakossa on silmien alla kaupunki ja länsiluoteessa hohtaa *Niuvanniemen* mielisairaalan suuri rakennusryhmä — viehkeässä luonnossa ja sirossa ympäristössä suurin inhimillinen onnettomuus. Niuvanniemen luona kohoaa jyrkkä-

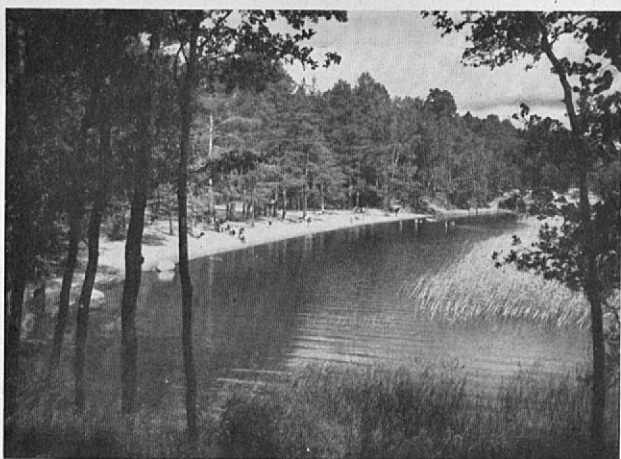


Puijon näköala.

H. Iffland.

rintainen *Taivaanpankko* (175 m). Puijon suurenmoisuus on kuulu ympäri Suomen ja sen matkailuvetovoima on kestänyt jo 80 vuotta. Talvesta muistuttaa sen tornin äärellä oleva suksimäki, sillä Puijo on talvi-urheilun: mäenlaskun, murtomaahiihdon ja kelkkailun eldorado. Alhaalle palatessa maksaisi väen ajaa moottorilla *Kallaveden* saaristoon, jossa esim. *Hieta-salo* on mieluisa olopaikka hietikkorantoineen, tai kiertää komea *Kuopionniemi*, jonka vaihtelevia rantoja, *Puijonsarvea*, reunstavat huvilat. Kauempana etelässä on *Pitkänlahden* aseman luona suuri teollisuuslaitos ja siitä etelään johtavan maantien äärellä soma *Koivumäen* kansanopisto sekä Hiltulanlahdesta kohoava muhkea *Vanunvuori* (197 m).

Kuopiosta etelään Savonlinnaan vie kaksi eri reittiä. Vanhempi, kanavoitu jo 1839, kulkee Leppävirran kautta ja nuorempi, kanavoitu vasta 1905, vie Heinäveden pitäjän läpi. *Heinäveden* kapeita väyliä kulkevat »Heinävesi»-laivat ja kapteeneilta saavat matkustajat painetun kuvauksen tämän matkan merkillisyyksistä. Siellä ovat tarjolla *Palokin* y.m. koskien lohestamishauskuudet. Samanlaisen yksityiskohtaisen kuvauksen saavat samoin »Leppävirta»-laivoista ne, jotka valitsevat n.s. *Leppävirran* reitin, jonka varrella ovat *Varhauuden* suuret tehdaslaitokset. Ja »Maaninka»-laiva vie matkailijan pohjoiseen suuntaan viljavan ja asutun seudun kautta ihanaan *Tuovilanlahteen*. Siellä on matkan varrella *Viannon* lohikoski ja matkan päässä merkillinen *Korkeakoski* sekä sen pieni matkailumaja. Tästäkin reitistä ja sen nähtävyyksistä on saatavissa painettu kirjanen. Vielä on mainittava »Karjalankosken» vaihteleva reitti, jonka päätepisteestä päästään kapearaiteista rautatietä *Juankosken* kohta 200 vuotta vanhalle tehdaspaikalle ja siitä *Pisan* komealle näköalavuorelle. Tämä Savon ja Karjalan mahtava rajavuori ja valtakuntien muinoinen rajapyykki nostaa ylimmän huippunsa 270 m:n korkeuteen, ylittäen siis paljonkin kuulun Puijon. *Pisan* (pyhän) ylpeältä kukkulalta avautuu vapaa näköala kaikkiin suuntiin: metsät ovat alhaalla ja kaukana kuin vihertävä meri, koska ammuin kaskiksi raadetut ikimetsät nyt kasvavat kauttaaltaan lehtipuita.



Väinölänniemen kylpyranta.

H. Iffland.

Kuopion laivojen kulkuvuorot nähdään seuraavasta :

- s/s *LEPPAVIRTA I ja II*: Kuopio—Leppävirta—Varkaus—Savonlinna.
Kuopiosta joka päivä kello 13,50, saapuu Savonlinnaan kello 8. *Savonlinnasta* joka päivä kello 13,15, saapuu Kuopioon kello 8 seuraavana päivänä.
- s/s *HEINÄVESI I ja II*: Kuopio—Heinävesi—Savonlinna.
Kuopiosta joka päivä kello 14, saapuu Savonlinnaan kello 7. *Savonlinnasta* kello 13,15, saapuu Kuopioon kello 7 seuraavana päivänä.
- s/s *MAANINKA*: Kuopio—Tuovilanlahti.
Kuopiosta joka päivä kello 14,05. *Tuovilanlahdesta* kello 3,30. Tätä reittiä käyttämällä saavutaan Korkeakoskelle.
- s/s *KARJALANKOSKI*: Kuopio—Karjalankoski.
Kuopiosta joka päivä kello 14,05. *Karjalankoskelta* kello 5,30.
- s/s *RIISTAVESI*: Kuopio—Melalahti.
Kuopiosta kello 13,50. *Melalahdesta* kello 3,15 sunnunt., maanant., keskiviikk., torstaina, lauantaina, kello 4 tiistaina ja perjantaina.
- s/s *LOUHI*: Kuopio—Näädänmaa.
Kuopiosta joka päivä kello 13,45. *Näädänmaasta* kello 2,45; perjantaina ja sunnuntaina kello 3,15.
- s/s *TAPIO*: Kuopio—Ohtaansalmi—Tuusniemen kirkko.
Kuopiosta maanantaina, keskiviikkona ja perjantaina kello 13. *Tuusniemen kirkolta* joka toinen sunnuntai kello 14. *Ohtaansalmesta* joka tiistai kello 17. *Luikonlahdesta* kello 9,30 joka torstai.
- s/s *LIPERI*: Kuopio—Heinävesi—Vihtarinlahti.
Kuopiosta kello 13 maanantaina, tiistaina, keskiviikkona, torstaina, perjantaina ja joka toisena lauantaina sekä joka toisena sunnuntaina kello 12.
- s/s *KIURUVESI*: Kuopio—Siikalampi.
Kuopiosta joka päivä kello 13,30. *Siikalampelta* kello 2,15.
- s/s *ILMA*: Kuopio—Kuroalanlahti—Pulkonkoski.
Kuopiosta joka päivä kello 14,10. *Pulkonkoskelta* kello 3,15. *Kuroalanlahdesta* kello 3,50. Yöpyy Pulkonkoskella tiistaita ja perjantaita vasten, muina päivinä Kuroalanlahdessa.
- s/s *KOSKI*: Kuopio—Akonpohja.
Kuopiosta joka päivä kello 13,45. *Akonpohjasta* kello 4.
- s/s *LOKKI*: Kuopio—Melalahti sekä välillä olevissa laitureissa joka päivä
Kuopiosta kello 14,07. *Melalahdesta* kello 4, paitsi tiist. ja perjant.kello 3,10
- s/s *PIEKSÄNKOSKI*: Kuopio—Pajukoski.
Kuopiosta joka päivä kello 14,03. *Pajukoskelta* kello 3,30.
- s/s *VEHMERSALMI*: Kuopio—Mustinlahti.
Kuopiosta joka päivä kello 14,05. *Mustinlahdesta* kello 3,15.
- s/s *KALERVO*: Kuopio—Pieksänkosi.
Kuopiosta joka päivä kello 14,05. *Pieksänköseltä* kello 3,30.
- s/s *SOTKA*: Kuopio—Pehlahti.
Kuopiosta kello 14,10. *Pehlahdesta* kello 3,30; lauantaina ja sunnuntaina 3,00.
- s/s *LANSI-KUOPIO*: Kuopio—Hirvilampi.
Kuopiosta joka päivä kello 14. *Hirvilahdesta* kello 4,30.

Toimittanut

SUOMEN MATKAILIJAYHDISTYKSEN KUOPION OSASTO

