

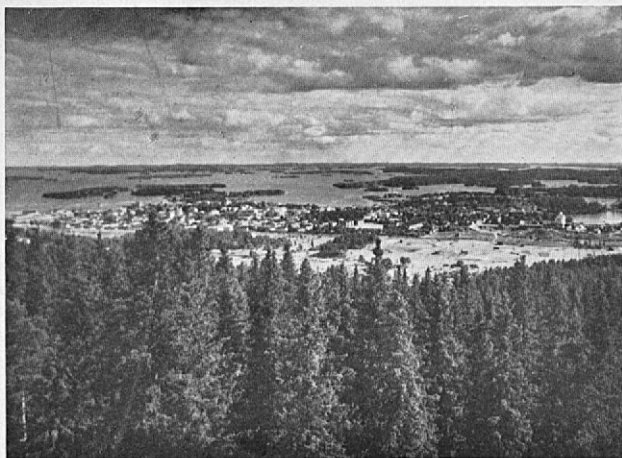
SUOMI-FINLAND

KUOPIO



POIJO

T. HÖRDMAN



Utsikt från Puijo.

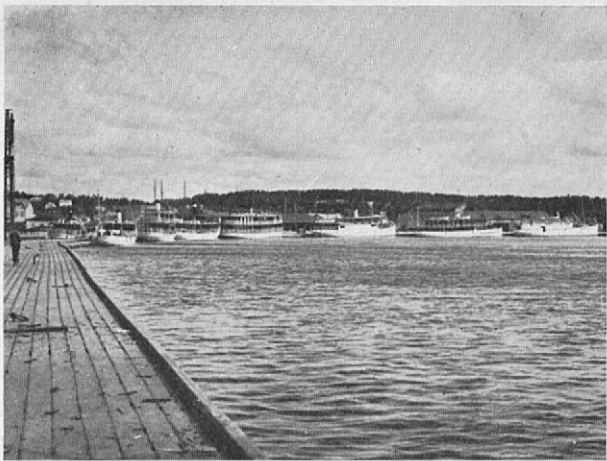
H. Iffland.

KUOPIO.

Vid stranden av den örika sjön Kallavesi ligger *Kuopio*, den största staden i Savolaks och centrum för såväl det ekonomiska som det kulturella livet särskilt i norra delen av landskapet. Invånarantalet är 24.000. Staden är belägen på en vacker udde och har talrika goda båtförbindelser åt flera håll. Däremot äro förbindelserna landvägen icke lika många, ty söderifrån når man den vattenomflutna staden endast per järnväg och en enda landsväg, medan landsförbindelserna norrut förmedlats blott av järnvägen, vintertid naturligtvis också över isarna. Från och med år 1932 har dock också en körbana anlagts på järnvägsbron över Kallavesi, varigenom härliga bilfärder numera kunna företagas från Kuopio norrut till Iisalmi, samt väster- och österut.

Ännu i början av 1900-talet bar Kuopio prägel av en liten idyllisk landsortsstad med låga trähus, primitiva gator och smala, gräsbevuxna gränder. Men numera gör den ett annat intryck, ty staden har på senare tid snabbt utvecklats. Vidsträckta förstäder hava uppstått och här och var har man byggt stenhus, bland dem såväl offentliga byggnader som affärs- och bostadshus i flera våningar. Sålunda har Kuopio nått rang och värdighet av Finlands näst Tammerfors (Tampere) största inlandsstad med industrianläggningar, särskilt kvarnar samt tändsticks- och rullfabrik, som äro bland de största i riket, och med en synnerligen livlig handel på de vidsträckta omgivningarna. Talrika skolor med stora elevskaror förläna vintertid livet i Kuopio en ungdomlig, hurtig prägel.

Kuopio är en ännu ung stad. Den grundlades vid slutet av den svenska tiden, d.v.s. år 1782. Som



Kuopio hamn.

H. Iffland.

bosättningscentrum och kyrksocken är Kuopio dock mycket äldre, orten omtalas redan i medlet av 1500-talet. Per Brahe hade i medlet av 1600-talet för avsikt att göra Kuopionniemi till stad, men planen förföll och byn förblev som förut endast en kyrkby. Redan förrän staden grundlades, blev orten år 1775 säte för länets styrelse. Som det nya Savolaks' vapen antogs en svart sköld, på vilken avbildats en spänd, gyllene båge med pilen redo mot strängen. Det kulturella livet i Kuopio har haft flera blomstringsperioder. Här bodde och verkade åren 1843—49 den berömde finske nationalisten *J. V. Snellman*, som på sätt och vis kan anses vara grundläggare av det nuvarande finsknationella kulturella samhällslivet i Finland. Å de bägge hus, i vilka den store mannen bodde, det ena vid Tulliporttikatu och det andra vid Snellmaninkatu, ha minnestavlor anbragts. I Kuopio bodde och verkade även författarinnan *Minna Canth* (åren 1880—1897) och *Juhani Aho* (i slutet av 1880-talet), den härliga Savolaks-naturens största skildrare.

Ungefär 5 km söderom staden ligger den ståtliga *Jynkänlahti*-viken och österut öppnar sig det breda *Toivalansalmi*-sundet, vilka bägge namn äro bekanta från kriget 1808, då finnarna här segt försvarade sig mot ryssarna, som under våren och sommaren nämnda år inträngde i norra Savolaks. Hjaltegraven med sin minnesstod på Nya kyrkogården bevarar minnet av frihetskriget 1918. Denna kyrkogård är belägen invid järnvägen till vänster om landsvägen till Puijo.

I den äldsta, sydligaste delen av staden finner man några anspråkslösa 1700-tals trähus med brutna tak, men den märkligaste gamla byggnaden är stadens kyrka, som med kraftiga murar och rena former samt omgiven av en vacker park reser

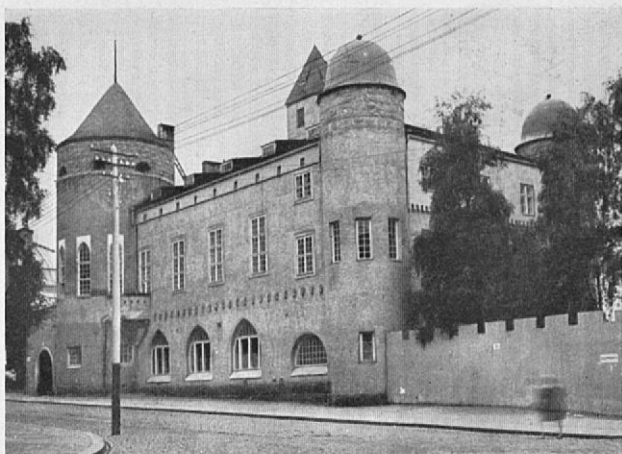


Utsikt över Kuopio.

H. Iffland.

sig på en kulle vid huvudgatan. Den är uppförd år 1815. Från dess torn kan man se ut över den egentliga staden, som ligger på ett från nordväst mot söder och sydväst svagt sluttande plan. Det näst äldsta huset i Kuopio är Lyceibyggnaden vid *Kauppatori* (Salutorget), uppförd 1825. Förbi denna går stadens förnämsta affärsgata, *Kauppakatu*, vid vilken bankerna ha sina kontor, till *Snellmanipuisto* (Snellmansparken) med en byst av J. V. Snellman (utförd av skulptören Johannes Takanen). *Stadshuset* är beläget norr om torget, och i söder, nere vid stranden, ligger *Länsresidenset*. Dessa byggnader äro uppförda i dekorativ 1800-tals stil. Framför det sistnämnda ligger stadens andra, mindre park, kallad *Piispanpuisto* (Biskopsparken), emedan biskopsgården var belägen västerom denna park under den tid staden var säte för Kuopio stift. Bland nyare byggnader observeras *Teollisuuskoulu* (Industriskolan) och *Tyttölyseo* (Flicklycéet), bägge vid den vid järnvägsstationen begynnande *Maaherrankatu*, samt *Valkeisen kansakoulu* (folkskolan) i den västra förstaden Niirala.

Bland sevärdheterna inom den egentliga staden bör ännu nämnas *Väinölänniemi*, en c:a 1 km lång, smal udde, som i söder sträcker sig ut i Kallavesi och som med sina vackra parkanläggningar och goda vägar inbjuder till trevliga promenader. Vid infarten till området står det gamla teaterhuset och ytterst på udden sommarrestaurangen *Peräniemi*. Här finnes även såväl badinrättningar som en idealiskt belägen sportplan, där bl.a. Finlands första storlöpare, Kuopio-sonen *Hannes Kolehmainen* tränat. Sommartid i Kuopio bör man även bese den i stadens östra del belägna hamnen, som med sina talrika ångbåtar och sitt folkvimmel ger en utmärkt bild av förhållandena i detta på insjöar så rika land.



Kuopio Museum.

Muséet, i hörnet av huvudgatorna Kauppakatu och Maaherrankatu, är ett staden tillhörigt, i slottsstil uppfört tvåvåningshus, byggt år 1907. Nedre våningen inrymmer det rikhaltiga stadsbiblioteket och övre våningen hyser tvenne särskilda museiföreningars samlingar. I denna våning innehålla tre rum de förhistoriska, etnografiska och historiska föremål, som tillhöra sällskapet Kuopion Isänmaallinen Seura (Kuopio Fosterländska Sällskap, grundat 1883), samt ett rökpörte. De övriga rummen äro reserverade för Kuopion Luonnonystävien Yhdistys (Kuopio Naturvänners Förening, bildad år 1897) tillhöriga biologiska, botaniska och zoologiska samlingar. Särskilt de sistnämnda äro synnerligen omfattande. *Muséet* är öppet alla dagar kl. 11—13, samt söndagar och onsdagar även kl. 17—19; på andra tider kan tillträde till samlingarna erhållas genom överenskommelse med vaktmästaren. Inträdesavgift Fmk 2: —.

Hotellen i Kuopio äro följande:

HOTELL ATLAS, vid Kauppatori. Centralvärme, badrum, varmt och kallt vattensamt telefon i alla rum. Enkelrum Fmk 35—50:—, dubbelrum Fmk 70—75:—. Fullständig restaurangrörelse.

HOTELL SEURAHUONE, Maaherrankatu 5. Stadens äldsta i kl. hotell. Rumspris Fmk 25—65:—. Fullständig restaurangrörelse.

HOTELL OSUUSRAVINTOLA, Minna Canthinkatu 16. Rumspris Fmk 25—50:—. Fullständig restaurangrörelse.

HOTELL KUOPIO, Kauppakatu 39. Enkelrum Fmk 25—35:—, dubbelrum Fmk 50—60:—. Fullständig restaurangrörelse.

N.N.K.Y:n HOSPITSI (K.F.U.K:s HOSPIZ), Myllykatu 4. Centralvärme, badrum, varmt och kallt vatten i alla rum. Enkelrum Fmk 28—45:—, dubbelrum Fmk 50—70:—. I matsalen serveras hemlagad mat.

ASEMARAVINTOLA (JÄRNVÄGSRESTAURANGEN). Fullständig restaurangrörelse. Frukost och middag Fmk 15: —.

PUIJON MAJA (Härbärget på Puijo). Innehåller 2 sommarrum. På beställning erhålles middag och kvällsvard, även för sällskap. Kaffe o.a. förfriskningar serveras hela dagen. Postkontor.

Post, Minna Canthinkatu 24; öppen vardagar kl. 10—17.



Puijo utsiktstorn.

H. Iffland.

Telegraf, Koljonniemenkatu 34; öppen vardagar kl. 8—21 och helgdagar kl. 9—10 samt 16—18.

Turistföreningens upplysningsbyrå, Vuorikatu 23. Förestås av fru B. Mansnérus. Öppen vardagar kl. 8—14.

Automobilltaxor:

Grundtaxan för en I kl. automobil är Fmk 5: — för första 300 meter med 1 marks tillägg för varje påbörjad 150 m:s sträcka. För II kl. bil är grundtaxan Fmk 5: — för första 400 m med 1 marks tillägg för varje påbörjad 200 m:s sträcka.

För körning upp till Puijo samt hämtning därifrån på beställning erlägges en tilläggsavgift av Fmk 15: — för I kl. och Fmk 10:— för II kl. bil.

För väntetid betalas Fmk 30: — i timmen.

KUOPIO OMGIVNINGAR.

Nordväst om Kuopio höjer sig det 232 m höga berget *Puijo*. På dess krön finnes ett litet härberge med restaurang och postkontor (c:a 20 min. promenad, 10 min. med bil från järnvägsstationen). Bredvid stugan ett torn, från vilket man har en storslagen utsikt över ett av de vackraste och mest typiskt finska insjölandskap man kan tänka sig: blänkande sjöar glimma som silverband mellan hundrade holmar och näs, när och fjärran omväxla åsar, dalar och kullar, betäckta med skog och skog och åter skog i oändlighet. I sydost synes staden och i väster byggnadsgrupperna vid *Niuvanniemi* hospital. Bakom de sistnämnda den branta kullen *Taivaanpankko* (175 m). Puijo är ryktbart över hela Finland och redan i över 80 år har det utgjort ett omtyckt mål för turistfärder. Invid utsiktstornet står skidbacken påminnande om att Puijo är ett eldorado för vintersportentusiaster: här idkas back- och terränglöpning på skidor samt kälkåkning.

Från staden lönar det sig att företaga en motorbåtsfärd på *Kallavesi*, antingen i skärgården, där

t.ex. *Hietasalo* bjuder på härliga sandstränder, eller en rundtur kring *Kuopionniemi*, vars omväxlande stränder prydas av vackra villor. Längre söderut vid *Pitkälähti* järnvägsstation finnes en större fabrik och vid landsvägen söder om denna ligger *Koivumäki* folkhögskola.

Från Kuopio leda tvenne farleder söderut till *Nyslott* (Savonlinna). Den äldre av dessa går genom Leppävirta socken. Kanalerna i densamma anlades redan år 1839. Den andra farleden, som går genom Heinävesi, öppnades för trafik år 1905. *Heinävesistråten* trafikeras av »Heinävesibåtarna» och av kaptenerna på dessa båtar erhåller resenären en tryckt beskrivning på de sevärdheter denna väg bjuder på. Här passeras bl.a. den laxrika forsen *Palokki*. En liknande detaljerad beskrivning över *Leppävirtastråten* erhålla resenärerna av kaptenerna på »Leppävirtabåtarna», om de välja denna väg. Leppävirtafarleden passerar *Varkaus* stora fabriksanläggningar.

Från Kuopio norrut färdas man med s/s »Maaninka» förbi välbebyggda och bördiga trakter till det natursköna *Tuovilanlahti*. Härvid passeras den kända laxforsen *Viannonkoski* och vid målet finner man den märkvärdiga *Korkeakoski* samt en liten turisthydda strax invid. Även över denna färd och dess sevärdheter finnes en tryckt broschyr. Slutligen må *Karjalankoskistråten* nämnas, en synnerligen omväxlande farled, från vilkens slutpunkt en smalspårig järnväg för till fabriksorten *Juankoski* (Strömsdal), anlagd för 200 år sedan. Härifrån kan man fortsätta färden till det ståtliga berget *Pisa*. Det 270 m höga berget ligger på gränsen mellan landskapen Savolaks och Karelen och tjänade i forna tider som gränsröse mellan Sverige och Ryssland. Från Pisas högsta topp (Pyhä) öppnar sig ett vidsträckt panorama över ändlösa lövskogar, som till följd av flitigt svedjebbruk intagit de forna barrskogarnas plats.

De förnämsta Kuopiobåtarnas tidtabeller framgå av följande:

s/s »LEPPÄVIRTA I och II»: Kuopio—Leppävirta—Varkaus—Rantasalmi—Nyslott (Savonlinna).

Från Kuopio alla dagar kl. 13,50, ankomst till Nyslott följande morgon kl. 8. Från Nyslott alla dagar kl. 13,15, ankomst till Kuopio följande morgon kl. 8.

s/s »HEINÄVESI I och II»: Kuopio—Heinävesi—Nyslott (Savonlinna).

Från Kuopio alla dagar kl. 14, ankomst till Nyslott följande morgon kl. 7. Från Nyslott alla dagar kl. 13,15, ankomst till Kuopio följande morgon kl. 7.

s/s »MAANINKA»: Kuopio—Tuovilanlahti.

Från Kuopio alla dagar kl. 14,05; från Tuovilanlahti kl. 3,30. Denna farled för till *Korkeakoski*.

s/s »KARJALANKOSKI»: Kuopio—Karjalankoski (Strömsdal).

Från Kuopio alla dagar kl. 14,05; från Karjalankoski kl. 5,30.

Utgiven av

TURISTFÖRENINGEN I FINLAND,
KUOPIO FILIALEN

