



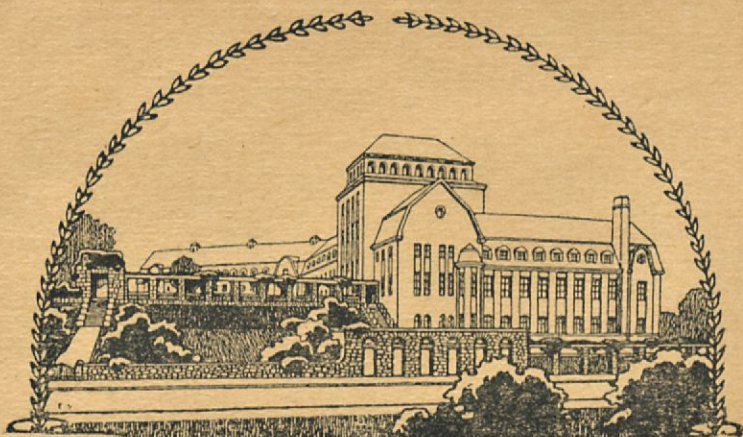
HELSINGFORS PROGRAM

UPPLYSNINGAR
FÖR RESANDE TILL
HUVUDSTADEN

HELSINGFORS 1920

Pris 2: —.

RYLORSTON
KIRJASTO



MUNKSNÄS PENSIONAT

HELSINGFORS FÖRNÄMSTA
FINLANDS FÖRNÄMSTA
ETT AV EUROPAS FÖRNÄMSTA



RUM MED ELLER UTAN HELPENSION
FRUKOSTAR, MIDDAGAR OCH SUPÉER
REKOMMENDERAS
A LA CARTE HELA DAGEN



KOMMUNIKATIONER: Från Tölö med spårvagn
eller från Gräsviken med ångslup.
Telefon Munksnäs 75.





BRÄNDÖ STRANDHOTEL

HELSINGFORS — HELSINKI

TEL. PUH.: BRÄNDÖ 66

ÖPPET ÅRET OM

PENSIONÄRER EMOTTAGES

MODERATA PRISER

AVOINNA KOKO VUODEN

HOIDOKKAITA VASTAANOTE-

TAAN. KOHTUULLISET HINNAT

OBS! — HUOM.!

BRÄNDÖ KASINO

HELSINGFORS FÖRNÄMSTA
SOMMARRESTAURANG. ELEKTR.
VAGNAR. BÅT FRÅN N. HAMNEN

HELSINGIN HIENAIN KESÄ-
RAVINTOLA. SÄHKÖVAUNUT.
LAIVA P. SATAMASTA

BIO CIVIS

NYA STUDENTHUSET

V. HENRIKSG. 9.

Förstklassig orkestermusik.

Förstklassiga bilder.



**HELSINGFORS NYASTE OCH
FÖRNÄMSTA BIOGRAFTEATER**

Emilie Anderssons MATSALAR

39 Norra Esplanadgatan 39

Rekommenderas

Frukost kl. 9— $\frac{1}{2}$ 1. — Middag kl. $\frac{1}{2}$ 3— $\frac{1}{2}$ 7

RESTAURANT CITY

Alexandersg. 54. Tel. 32 11.

*Helsingfors mest besökta frukost- och
middagsrestaurant.*

Treflig festvåning för slutna sällskap.

ÖSTERBOTTNISKA PENSIONATET

FINLAND — HELSINGFORS
STORA ROBERTSGATAN 1 TEL. 48 53

Centralt läge med utsikt över Trekantens park. Hemtrevligt och fredligt. Snygga, moderna och välmöblerade rum. Elektrisk belysning. Pensionatet erbjuder ett behagligt logi för turister, resande och pensionärer.

Spårvagnshaltpunkt och åkarestation alldeles invid.



„De Skeppsbrutna“

Helsingfors-Program

utgivare

E. Lindqvist.

CAFE EMPIRE

UNIONSGATAN 41.

TEL. 56 45 — 65 13



HELSINGFORS MEST BESÖKTA
OCH STÖRSTA MUSIKCAFE
INRYMMANDE CIRKA 500 PER-
SONER REKOMMENDERAS.

ELIT

EXPRESSBYRÅ

N. Esplanadg. 17. Tel. 41 56.

Utför transporter.

Tillhandahåller pålitliga springgossar.

Anskaffar teaterbiljetter.

Möter vid tåg och båtar.

Reseffekter emottagas till förvaring.

A.B. CITY AUTOMAT O.Y.

SKILLNADSGATAN 11



REKOMMENDERAR SINA GODA
MATPORTIONER

Esplanadkapellet

Alla dagar middags- och aftonkonsert
- - av Vita Gardets Musikorkester - -

INNEHÅLLSFÖRTECKNING.

Inledning.
Helsingfors historia.
Kort utflykt i staden.
Logi-, mat- & nöjesställen.
Kommunikationer.
Post, telefon, telegraf.
Beskrivning av staden.

RESTAURANT & CONSERT CAFÉ

CITY-PASSAGEN MITTEMOT JÄRNVÄGSSTATIONEN
Smörgåsbord, med varm rätt fr. kl. 10—2 o. d. A la
Carte, Kaffe, Te, Chocolad, Bakelser, Läskdrycker m. m.
hela dagen. Musik varje afton från kl. 8 e. m. samt
söndagarna Kaffekonsert kl. 2—4 e. m.

Oy. FIX Ab.

Brunnsgatan 11

Tel. 77 11 & 80 06



Expressuppdrag

Transporter

Kommissioner

Magasinering af gods



*Biljetter till alla slags offentliga
nöjeställningar anskaffas per*

Telef. 77 13. Alexandersg. 17.

ATELIER FENNIA

N. Esplanadg. 21 (samma hus som Scala)

Rekommenderar sina väl utförda fotografier till billiga priser.

INLEDNING.

Med detta Helsingfors-Program utgives härmed en broschyr, innehållande upplysningar om vår huvudstad och beskrivning av densamma i en kortfattad framställning. Publikationen gör ej anspråk på att innehålla uttömmande skildringar i detta avseende, utan lämnas i den endast en kort vägledning för resande, främmande med huvudstaden. Då de nuvarande tiderna äro så obeständiga i många avseenden, har på den grund flere upplysningar avsiktligt bortlämnats för att ej giva anledning till ev. misstag eller oberäknade överraskningar. Den rådande dyrtiden har även i betydlig grad förorsakat inskränkningar, nog så kännbara och beklagliga, men oundvikliga på grund av de oerhört stegrade omkostnaderna.

Om broschyren dock, trots brister och ofullkomligheter visar sig vara resandena till nytta, kunna därmed de på densamma ställda förhoppningarna anses i motsvarande grad vara infriade och avsikten med broschyren vunnen.

RESANDEHEMMET SKANDIA

Skeppareg. 43.

Förstklassigt.

Rekommenderas.

HELSINGFORS HISTORIA.

Helsingfors, Finlands huvudstad räknar sina anor flere sekel tillbaka i tiden. Sveriges konung Gustaf Wasa (1523—1560), som på så många sätt verkade för sitt rikets bästa och under vars spira Finland då lydde, beslutade att på Finlands sydkust grundlägga en stad, som skulle draga Hansa förbundets handel till sig, landet och sig själv till fromma. Till plats för den nya staden valdes mynningen av Vanda å, som utflyter i Gammelstadsfjärden. Detta skedde år 1550.

De förhoppningar man knutit vid den nya staden gingo blott ofullständigt i uppfyllelse. Helsingfors intog visserligen i början av 1600-talet med 600 invånare tredje rummet bland landets städer, medan Åbo som den främsta hade 1,800, men den plats man valt för staden, för vilken sjöhandeln skulle spela en huvudroll, var synnerligen olämplig. Inom kort väcktes därför även fråga om flyttning av staden till en fördelaktigare plats. Härtill valde man slutligen år 1639 den s. k. Estnäs-skatan d. v. s. det nuvarande Kronohagsområdet. Det Helsingfors, som uppväxte på den nya platsen, utbredde sig längs stränderna av Norra och Södra Hamnarna och sträckte sig i slutet av 1600-talet åt väster till östra stranden av den innersta delen av Gloviken, en vik, som vid denna tid sträckte sig från Tölövikens i sydostlig riktning väster om Kaisaniemi pank ungefär till det ställe, varest Kappellet nu är beläget. Hela det nuvarande Järnvägstorget, en stor del av Mikaelsgatan och större delen av de tomter, som nu begränsas av Mikael-, Regerings-, Fabians- och Norra Esplanadgatorna voro då sjöbotten. Området norr om nuvarande Regeringsgatan upptogs av ofruktbara bergsklackar. I söder skräckte sig en rad av fattiga fiskarkojor till Södra Magasinsgatan. Hela området däremellan och havet samt väster om Gloviken bestod av mer eller mindre bergig mark bevuxen med små tall- och granbuskar.

Med snyggheten i staden var det illa beställt. Husen voro av trä och takbeläggningen utgjordes mest av jord och torv. Orenlighet utkastades på gatorna. Sådant i huvudsak var stadens utseende till början av 1800-talet. Trots att staden åtnjöt flere privilegier stod den nästan stilla i utveckling. Tiderna voro uppfyllda av motgångar, nöd och sorg. År 1654 nedbrann på tre timmar största delen av staden. De hårda nödåren 1695—1697 kostade staden största delen av dess befolkning. Åren 1701 och 1712 härjade åter svåra eldsvådor. År 1710 borttrycktes av pesten nästan 1,200 personer av stadens 1,800 invånare. Krig och andra svåra hemsökelse voro under 1700-talet inga sällsynta

gäster. En anmärkningsvärd positiv tilldragelse i stadens historia var anläggningen av fästningen Sveaborg, som under åren 1747—1749 uppbyggdes under Augustin Ehrensvärds ledning.

Kom så 1808—1809 års krig, då Finland råkade under Rysslands välde. Denna tid utgör en vändpunkt i Helsingfors historia.

Staden, skyddad som den var av Sveaborg och belägen närmare Petersburg, utsågs 1812 till landets nya huvudstad efter Åbo. En ny period i stadens byggnadshistoria vidtager nu. Under 1820- och 1830-talen bygdes i renässansstil de monumentala husen kring Senatstorget av arkitekten Engel. Denna kommunala byggnadsverksamhet efterföljdes av en privat och staden begynner få allt flere och större hus. De flesta av dessa voro dock ännu av trä. Stadens gamla gränser överskredos, och den begynte visa en allt tydligare tendens att utvidga sig.

Av stor betydelse för Helsingfors blev tillflyttningen av Universitetet från Åbo efter denna stads brand år 1825. Helsingfors var numera medelpunkten såväl för administrationen som för de andliga strävandena. Ännu på 1830-talet var dock det nuvarande Järnvägstorget en stinkande vattenpöl och på 1870-talet upptogs en stor del av den förnämsta gatan, Norra Esplanadgatan, av en rad låga, delvis lutande och i den sankta grunden insjunkna trähus. Men byggnadsverksamheten utvecklade sig alltmer och det ena miljonhuset efter det andra såg dagen.

Numera förekomma endast ett försvinnande fåtal trähus i stadens centrum, och även deras existens är väl ej heller mera långvarig. De raka, luftiga gatorna, de vackra husen, de stora torgen och öppna platserna med planteringar och lekplatser för barn, de lummiga promenaderna, allt bidrager till att skänka staden utseendet av en tilltalande, begynnande storstad. Vidsträckt nya stadsdelar hava en efter annan uppstått. Folkrika förstäder med ståtliga stenhus hava uppvuxit. Mycken kostnad har nedlagts på förskönandet av staden och anläggandet av parker och planteringar. Stora industriella inrättningar hava skapats och är staden nu landets förnämsta industriort. År 1900 infördes elektrisk spårvägsdrift, som numera sträcker sig långt utom stadens gränser på landsorten. Automobiltrafiken har år för år blivit allt livligare. Folkmängden har raskt ökats. Allt tyder på, att staden håller på att utveckla sig till en i allo modärn huvudstad.

KORT UTFLYKT I HELSINGFORS.

Vill man få en överblick av staden kan härför lämpligast utses Observatoriebärgen invid Södra Hamnen. Deras nuvarande utseende med lummiga träd, vackra prydnadsbuskar, grönskande gräsmattor, härliga blomsterrabatter och goda promenadvägar är resultatet av många års kostsamma och trägna arbete. På bärgens krön höjer sig Astronomiska Observatoriet och på östra sluttningen är den storslagna bronsgruppen „De skeppsbrutna“ upprest. Från bergen har man en härlig utsikt: söderut havet utan horisont, ett panorama, vartill knappt någon annan europeisk huvudstad har att uppvisa motstycke. Åt öster bada vackra holmar i solljus och vågskvalp och i sydost ligger på något avstånd Sveaborg. Norrut se vi hamnen med dess livliga rörelse samt bortom denna det ena större huset vid det andra.

Begiva vi oss så på en promenad genom staden ha vi mycket att bese. Vid Södra Hamnen ligger Salutorget, varest på förmiddagen förnämligast matvaror hålles till salu. Mitt i fonden av torget ligger stadens gamla societetshus, nu upptaget av olika kommunala kanslier. Dagligen kl. 12 passeras torget av finsk militär till vaktparaden vid Högvakten mot Skatuddssidan av torget. På torget är „Kejsarinnans sten“ belägen.

Går man från torget till Alexandersgatan kommer man till Senatstorget. Torget begränsas av Nikolajkyrkan, Universitet och Senatshuset på högra sidan. På den återstående fjärde sidan mitt emot Senatshusets hörn är Helsingfors äldsta hus, uppfört 1757, beläget. Vid korsningen av Regerings- och Mariegatorna är Ridarhuset, med huvudfasad åt Alexandersgatssidan, beläget. På en något öppen plats vid Nikolajgatan mellan Kyrko- och Fredsgatorna äro Finlands Bank och Statsarkivet samt på högra sidan Ständerhuset belägna.

Härifrån kunna vi återvända över Senatstorget till Alexandersgatan. Vid denna gata äro de flesta byggnaderna affärshus. I hörnet av Berg—Regeringsgatorna är „Heimola“ beläget, det hus varest riksdagen sammanträder. Huset bildar bakgrund för Glogatan. Längs Mikaelsgatan vika vi av till Järnvägs-torget. Strax till vänster är Ateneum beläget, mitt emot detta Finska Teatern och på venstra sidan det i massiv stil byggda nya Stationshuset. Bakom Finska Teatern är Kaisaniemi park belägen. Vi fortsätta vandringen mot stationens huvudingång och vika av till vänster in i City passagen omgiven endast av affärslokaler. Vid utträdet till Alexandersgatan vika vi av

till höger och befinna oss då strax invid det gamla Studenthuset, vid vilket några steg längre bort på samma sida det nya Studenthuset reser sig med ett högt torn. Alla hus i angränsande delar äro till stor del inredda till affärslokaler. Längre bort utåt Västra Chausseen höjer Nationalmuseet sitt höga kyrkliknande torn mot höjden. Vika vi av från Studenthuset åt vänster utmed Henriksgatan komma vi till Svenska Teatern med dess avrundade gatufasad. Den öppna platsen uppåt backen är Skillnadstorget; även detta omgivet av affärslokaler. Fortsätta vi vår väg genom Esplanaden, få vi beundra dess härliga planteringar och blomsterrabatter. Mitt i Esplanaden höjer sig Runebergs staty. Norra Esplanadgatan, den s. k. „Espan“, är huvudstråten för den promenaderande publiken. Affärslokalerna i de nedre våningarna äro för övrigt dominerande i alla byggnader.

Vid promenadtiden efter kl. 3 är man i tillfälle att betrakta stadens lustvandrande societet: eleganta damer, tjänstemän, studenter i vita mössor, skolbarn m. fl. På kvällarna har livet här en helt annan karaktär av det tjänande och arbetande Helsingfors.

Denna korta vandring kan tjäna till inledande betraktande av stadens centrum. Mycket skulle återstå att orda om sevärdheter under vandringen och ofantligt mer skulle återstå att bese. Det nu beskrivna har kanske dock lämnat en viss föreställning om stadens utseende i centrum. Ur efterföljande specialbeskrivning må den intresserade uppgöra åt sig ett program för stiftande av närmare kännedom om Helsingfors.

Nikolaikyrkan, till vilken grunden lades år 1830 intager det främsta rummet bland Helsingfors kyrkor: Ritningarna till kyrkan uppgjordes av arkitekten Engel, men har senare många ändringar vidtagits. Kyrkan invegs först år 1852. Gavlarna prydas av 12 apostlabildstoder. Kyrkans inre är jämförelsevis enkelt; bl. a. finnes där en altartavla föreställande Kristi gravläggning.

Logiställen.

HOTELL:

Societetshuset. Brunngatan 12 alldeles invid stationen, åt höger om densamma. Modernaste komfort. Bagage automobil vid tåg och ångbåtar. Huvudstadens nyaste förstklassiga hotell.

PENSIONÄT:

Brändö Strandhotell, Brändö. Arkitektoniskt imponerande byggnad, talrika resanderum, utsiktstorn, moderna bekvämligheter.

Munksnäs Pensionat, Munksnäs, dit spårvagn avgår från Tölö-tullen och ångslup från Gräsviken. Finlands förnämsta pensionat. Modernaste komfort. Härligaste läge vid stranden.

Österbottniska Pensionatet Stora Robertsg. 1, välkänt och mycket besökt.

RESANDEHEM:

Doktorinnan Hällbergs Resandehem, Alexandersg. 48.

Resandehemmet Skandia, Skeppareg. 43.

Beträffande övriga hotell, pensionat och resandehem hänvisas till adresskalendern och telefonkatalogen, varest desamma finnas upptagna.

Matställen.

Societetshuset, Brunnsgr. 12 nära stationen. Förnäm restaurang. I klassens kök. Grill-room.

Brändö Strandhotell, Brändö, härlig utflyktsplats, I klassens kök.

Munksnäs Pensionat. Munksnäs, härlig utflyktsplats, I klassens kök.

Drumsö Havsbad, Drumsö, härlig utflyktsplats, I klassens kök.

Brändö Casino, Brändö. Härlig sommarutflyktsplats.

Restaurant City, Alexandersg. 54, mycket besökt frukost och middagsrestaurang.

Restaurang & Concert Café, City Passagen, mitt emot stationen.

Kapellet i Kapellesplanaden, mycket omtyckt sommarrestaurang.

Grand Café & Matservering, Vladimirsg. 1, Restaurang Runan, V. Henriksg. 16.

AUTOMATER:

Grand Automat, Högberg. 45 nära hörnet av S. Esplanadgatan och snett emot Brondins Café. Go-

EXPRESSBYRÅN MARS

VILHELMSG. 1. Tel. 103 58, 108 80.

Varor inpackas, transporteras och förvaras.
Inkasseringar, distributioner, inköp m. m. utföres.



— Kommer du med?

-- Vart då?

Till

GRAND AUTOMAT

Högbergsgatan 45

*Nära hörnet av S. Esplanadg. och
- - - snett emot Brondins café - - -*

Förstklassig Automatrestaurang

*Goda och delikata portioner
Obs.! Snyggt och stillsamt!*

Rekommenderas!

DRUMSÖ

*Cafe,
Restaurant,
Casino,
Havsbad,
Tennisplaner*



Rekommenderas.

*Drumsö färjan avgår från Gräsvikshamnen 20 minuter över varje hel-
timme. Extra turer vid behov.*

da och billiga matportioner. Snyggt och stillsamt.
City Automat, Skillnadsg. 11. Omtyckt automat,
talrikt besökt, god mat.

Esplanad Automat, Alexandersg. 18, vid hörnet
av Senatstorget.

Automat Boulevard, Georgsg. 3, vid korsnin-
gen uppe vid Robertsgatan.

Automat Union, Unionsg. 26.

Matsserveringar.

E. Anderssons Matsalar, N. Esplanadg. 39. Mycket
besökt. Billig mat. Centralt.

Grand Café & Matsservering, Vladimirsg. 3. A la
carte hela dagen.

Förlustelseställen.

Fullständiga upplysningar om de dagliga offentliga
nöjena ingå i de dagliga tidningarna. Här nedan näm-
nas följande:

TEATRAR:

Brunnshuset i Brunnsparken. Sommarteater med
operettföreställningar.

Finska Nationalteatern vid Järnvägstorgets
norra sida.

Finska Operan Boulevardsg. 23.

Kansan Näyttämö, Studenthuset, Alexandersg. 23.

Svenska Teatern i Teateresplanaden mellan N.
o. S. Esplanadgatorna samt Henriksgatan.

Vapaa Näyttämö i f. d. Apollo hus S. Espla-
nadg. 8.

Beträffande teaterföreställningar se de dagliga tid-
ningarna.

KONSTSALONGEN

KASÄRNGATAN 48

PERMANENT UTSTALLNING

KL. 10—6. FRI ENTRÉ

UTFLYKTSSTÄLLEN:

Brändö Strandhotell och Casino Brändö, trevligt utflyktsställe. Bekväma kommunikationer med spårvagn från Salutorget eller med ångslup från Norra Hamnen. Härligt läge vid stranden. Musikorkester.

Munksnäs Pensionat, Munksnäs, ett isynnerhet sommartid synnerligen omtyckt utflyktsställe. Bekväma kommunikationer med spårvagn från Tölö-tullen eller med ångslup från Gräsvikshamnen. Härligt läge vid strand; badhus och tennisplaner.

Drumsö Havsbad, Drumsö, ett omtyckt utflyktsställe. Sommarcafé samt för herrar och damer gemensam simstrand enligt utlänskt mönster. Avresa med Drumsö-förjan från Gräsvikshamnen.

BIOGRAF:

Bio Civis, Nya Studenthuset, huvudstadens nyaste biografteater. Talrikt besökt. Utmärkt orkester.

RESTAURANGER:

Kapellet i Kapellesplanaden. Mycket omtyckt sommarrestaurang. Middags- och aftonmusik.

Societetshuset, Brunnsgr. 12. Förnäm restaurang och festvåning. Grill-room.

Restaurant Runan, V. Henriksg. 16. Musik alla dagar. Välkända frukostar, dinéer och supéer.

Restaurant City, Alexandersg. 54, mycket besökt; festvåning för slutna sällskap.

CAFÉER:

Café Empire, Unionsg. 41, Helsingfors största musikcafé.

Restaurang & Concert Café, City Passagen, mitt emot Järnvägsstationen. Musik alla dagar. Talrikt besökt. God servering.

Grand Café & Matservering, Vladimirsg. 1. Musik alla dagar. Talrikt besökt. God och billig mat. Servering.

BILJETTER ANSKAFFA:

Fix Expressbyrå, Brunnsgratan 11.

Elite Express, N. Esplanadg. 17.

Kommunikationer.

Automobiler finnas å automobilstationerna å Järnvägstorget och å Salutorget, vid hamnen samt dessutom å Skillnadstorget och vid Studenthuset. För övrigt kunna de erhållas lätt isynnerhet å de centrala gatorna, varest de beständigt röra sig.

Per telefon kunna de även beställas.

Formän erhållas vid hamnarna och järnvägens godsmagasin.

Hyrkuskar: hyrkuskstationer finnas vid Järnvägsstationen och Södra Hamnen samt dessutom på ett flertal ställen isynnerhet i stadens centrala delar.

Spårvägarna: spårvägslinjerna äro följande.

1:o Tölö—Studenthuset—Salutorget—Brunnsparken—Eira—Skillnaden—Studenthuset—Järnvägsstationen—Hagnäs. Linjen är den s. k. gula linjen d. v. s. skyltarna ha denna färg.

2:o Röda linjen: Lappviken—Studenthuset—Järnvägstorget—Berghäll.

3:o Gröna linjen: Docksgatan—Eira—Brunnsparken—Salutorget—Sörnäs—Hermanstad.

4:o Blåa linjen: Sandviken—Studenthuset—Salutorget—Skatudden.

5:o Vita linjen: Salutorget—Sörnäs—Brändö. På denna linje finnes dessutom vagn av annan, ny typ.

6:o Blå-röda linjen: Tölö—Munksnäs.

7:o Blå-gula linjen: Tölö—Haga.

Efter mörkrets inbrott har en ankommande vagn alltid gul lykta nedtill på framsidan och en avgående röd lykta nedtill på baksidan. På framsidans skylt upptill står alltid angivet, vart vagnen begiver sig.

Spårvägsavgiften utgör 55 pi vid betalning per gång och 50 pi vid köp av kuponger i häften om 4 eller 10 st.

Brändö, Haga och Munksnäs-linjerna ha egna taxor och deras biljetter gälla endast å dessa linjer.

Ombyte av vagn vid övergång från en linje till en annan får företagas endast på linjernas korsningsställen. Om övergång skall företagas bör detta vid betalningen framhållas, då konduktören markerar biljetten särskilt därför.

Biljett får aldrig bortkastas under pågående resa, utan bör densamma sparas för ev. kontroll av biljettkontrollör.

Är man osäker om, när avstigning skall ske eller var ombyte bör företagas, må konduktören rådfrågas.

Större kappsäckar, korgar o. d. få ej intagas i vagnen, utan böra de placeras antingen på främre eller bakre plattformen.

JÄRNVÄGEN:

Tågtiderna finnas upptagna i de dagliga tidningarna och å plakat i stationshuset.

Fullständiga upplysningar om järnvägarna i Finland ingå i „Turisten“, som erhålles å stationen.

Tillvaratagna reseffekter återfås å Hittegodsbyrån i Stationshuset.

Till förvaring å stationen emottages reseffekter mot fastställd avgift.

Upplysningar om stationens lokaliteter i övrigt erhållas bl. a. av bärare som alltid stå att träffas där.

Icke-resande erhålla tillträde till perrongen mot särskild perrongbiljett.

Expeditionerna för ankommande och avgående gods, äro belägna vid början av V. Chaussén.

Ilgodsexpeditionen, V. Teatergränden 2 på vänstra sidan om Finska teatern. Emottagning av paket och ilgods.

ÅNGBÅTAR:

Ångbåtarnas avgångstider finnas upptagna i de dagliga tidningarna och kan besked om dem även erhållas vid förfrågan å Hamnkontoret eller resp. ångbåtars expeditionskontor.

De mindre ångsluparna göra i allmänhet flere resor om dagen. Vid ångsluparnas tilläggsplatser vid hamnen finnas turlistor anbragta. Se även de dagl. tidningarna. Förfrågningar kunna dessutom adresseras till resp. slupars expeditionskontor.

Kommissioner, transporter och expressuppdrag urföra.

Fix Expressbyrå Brunnsgr. 11. Tel. 77 11 och 80 06.
Elite Express, N. Esplanadg. 17. Tel. 41 56.

TELEFON:

Telefonkiosker med telefonkataloger finnas bl. a. å följande ställen:

Ateneum vid Mikaelsgatan.

Gamla kyrkans skvär vid Boulevardsgatan.

Järnvägsstationen.

Järnvägstorget.

Kapellesplanaden vid Fabiansgr.

” ” Unionsgr.

Esplanaden vid Runebergs staty.

Esplanaden vid Operakällaren.

Skillnaden.

Studenthustorget.

Södra Hamnen.

Anvisning: Håll två st. 10-pennislantar i beredskap

(andra slantar kunna ej användas) avlyfta telefonluren och uppgiv önskad nummer.

Sedan centralen svarat „betala“ insätt myntet i automaten och avvakta svar.

Särskild uppringning till centralen erfordras ej, utan sker detta automatiskt vid lurens avlyftande.

Landsortssamtal till trakten närmast Helsingfors beställas genom att först begära „landscentralen“ och så snart svar därifrån ingått uppgiv a) centralen, till vilken samtalet önskas b) den därvarande abonentens nummer eller namn c) och sist den nummer, varifrån beställningen göres.

Interurbana samtal beställas sålunda att den telefonerande först begär „interurbana“ och så snart svar därifrån ingått giva samma uppgifter som i föregående fall.

Beträffande telefoner eller telefenumror, som man ej har reda på, bör man begära „katalogen“, varest önskade upplysningar erhållas.

POST:

Huvudpostkontoret är beläget Nikolaigatan 6, i samma kvarter som Nikolaikyrkan.

Avdelningen för avgående och ankommande post skall inrymmas i Stationshuset.

Filialpostkontor finnas:

Bergmansgatan 1.

Boulevardsgatan 28.

Tölö och Berghäll.

Ytterligare finnas postexpeditioner i flere affärer, vilka då i fönstret hava en rund, gulmålad skylt med posthornet som tecken.

Brevlådor finnas å talrika ställen isynnerhet i centrum av staden och tömmas de å tider, som på dem finnas angivna. Postkontorens lådor tömmas $\frac{1}{2}$ timme, samt å järnvägsstationen 10 min, före posttågens avgång.

Postportot utgör för lokala brev 40 pi och övriga vanliga brev 80 pi, samt för postkort 40 pi.

TELEGRAF: Telegrafkontoret är beläget Norra Magasinsgatan 9 vid Kasärntorget. Öppet hela dygnet.

Uppdrag av allehanda slag utför Fix Expressbyrå, Brunnsgr. 11. Tel. 75 11 & 80 06.

APOTEK: Apoteket i Bärghäll, Agricolag. 13, i Kronohagen Nikolaig. 7, på Skatudden Kronbergsgatan 3, vid Hagnäs torget, vid Högbergsg. 2, vid Skillnaden, Skillnadsg. 4, Apoteket Svanen, Lappviksg. 1, Örnen, André. 9, Universitetsapoteket, Ö. Henriksg. 5.

Ateneum vid Järnvägstorget är uppfört år 1887 i en rik renessans. Byggnaden är ett gemensamt hem för konsten och konstindustrin i Finland. Det inrymmer stora utställningssalar, lokaliteter för konstföreningens och konstflitföreningens samlingar, skolor, atelieer, m. m.

Finlands Bank uppförd i renessansstil efter ritningar av en tysk arkitekt, äger en praktfull trappuppgång och expeditionssal.

Övriga Banker, bankirfirmor och andra finansiella inrättningar: förteckning ingår i stadskalendern. Se även annonserna i de dagliga tidningarna!

BEGRAVNINGSPLATSER:

Gamla begravningsplatsen, vid ändan av Lappviksgatan, anlades år 1829. Dess av åldriga, lumiga träd beskuggade gångar äro omtyckta promenadställen och talrika konstnärligt utförda gravvårdar äro egnade att fängsla åskådaren.

Nya begravningsplatsen, naturskönt läge vid norra stranden av Lappviken, invigdes år 1864. — Till följd av brist på utrymme anlades år 1894 en ny stor begravningsplats i närheten av Malms station.

Gamla Kyrkans skvär vid början av Boulevardsgatan; där äro de vid Helsingfors befrielse stupade skyddskåristernas och tyskarnas gravar samt de vid Estlands frihetskamp stupade finländarens gravar belägna. Dessutom gamla gravvårdar från den tid platsen användes som begravningsplats för huvudstaden.

Ryska begravningsplatsen, söder om Gamla begravningsplatsen.

BIBLIOTEK:

Helsingfors stads bibliotek: huvudbiblioteket, Rikhardsg. 3. Öppet 1—3 och 5—8.

Filial i Bärghäll, 5 Linjen 11, i Tölö, Runebergsg. 69, i Hermanstad, Ö. Chaussén 39 läsesalen Fabriks-gatan 36.

Topelii ungdomsbibliotek, Albertsg. 34.

Universitets biblioteket, Unionsg. 36. Ett av Engels skapelser, uppfört under åren 1836—45. Innehåller flere hundratusental band rörande allt det vetande vårt universitet representerar.

BRANDKÅREN:

Huvudbrandstationen, Högbergsg. 26, Bärghälls brandstation, Ö. Prästg. 5 vid Bärghälls kyrka, Hermanstads brandstation i Hermanstad. Frivilliga brandkårens hus Hagasundsg. 3.

EXPRESSBYRÅER:

Fix Express, Brunnsgr. 11. Tel. 17 11 och 80 06; invid stationen. Utför expressuppdrag, anskaffar teaterbiljetter, magasinerar gods.

Elite Expressbyrå, N. Esplanadg. 17. Tel. 41 56. Utför transporter samt allehanda uppdrag. Magasinerar reseffekter.

Expressbyrån Mars, Vilhelmsg. 1. Tel. 103 52 och 108 80.

FOTOGRAFIATELIER: Atelier Fennia, N. Esplanadg. 21. Rekommenderas.

HAMNAR:

Södra Hamnen mellan Skatudden, Salutorget och Vestra Kajen är den livligast trafikerade av alla hamnar. Alla från utrikesort ankommande passagerarbåtar lägga till här samt även de flesta lastångare. Även de finska kustångarna betjäna sig av samma hamn.

Norra Hamnen är belägen mellan Skatuddens norra strand och Kronohagen. Här är de små österut trafikerade ångsluparnas avgångs- och ankomstplats vid slutet av Alexandersgatan.

Något längre åt norr vidtager den s. k. vedhamnen. Skatuddssidan är varvområde.

Sandvikshamnen vid slutet av Boulevardsg. är tilläggsplats för huvudsakligen lastångare. Mindre ångbåtar och slupar avgå härifrån vesterut. Skeppsdockan är belägen strax söder om denna hamn.

Gräsvikshamnen utgör fortsättning norrut av Sandvikshamnen. Avgångsplats för ångsluparna till Drumsö och Fölisön.

Sörnäs hamn i Sörnäs är lastnings- och lossningsplats för lastångare.

Havshamnen vester om Brunnsparken vid Havsgatan är tilläggsplats för vedskutor och ankarplats för segelslupar.

KOMMISSIONSBYRÅ: Fix Express Brunnsgr. 11. Tel. 77 11 och 80 06.

KONSTSALONG: Konstsalongen, Kasärng. 48.

KYRKOR OCH BÖNEHUS.

Berghälls kyrka: i Berghäll. Uppförd i grå granit enligt ritningar av Arkitekten Lars Sonck.

Diakoniss kyrkan: Sörnäs, I Linjen 7.

Emanuels kyrkan: Vladimirsgratan 4.

Gamla kyrkan: å Gamla Begravningsplatsens område vid Boulevardsgatan. Helsingfors äldsta kyrka och byggd år 1827.

Johannes kyrkan: vid Högbergsgatan; byggd år 1893 i götisk stil.

Grek. katolska kyrkan: Unionsgatan vid Nikolajkyrkan.

Rom. katolska kyrkan: vid huvudingången till Brunnsparken.

Missionssällskapets kyrka: Observatoriegatan 18.

Nikolaj kyrkan: vid Senatstorget, är en skapelse av Arkitekten Engel och uppförd 1830—1852.

Uspenski Katedralen: på Skatuddens västra del mot staden.

Allianshuset (frikyrkligt bönehus). Högbergsgatan 22.

Betania (luth.), Styrmanseg. 13.

Bethelkyrkan (svenskspr. baptistförs.), St. Robertsseg. 24.

Bärghälls bönehus (luth.), Alpg. 19.

Lutherska Evangeliföreningens bönehus, Fredrikseg. 42.

Ås bönehus (luth.), Ö. Chaussén 16.

F. d. LANTDAGSHUSET

varest riksdagen sammanträder, är beläget i hörnet av Regerings- och Berggatorna, utgörande bakgrund för Glogatan.

LÄKARE:

Förteckning över huvudstadens praktiserande läkare erhålles gratis bl. a. i alla apotek. Förteckningen upptager dessutom alla sjukhus, kliniker, polikliniker och apotek. Nämda förteckning finnes dessutom vanligen vidfästad alla telefonkataloger.

MONUMENT.

Alexander II:s staty, på Senatstorget, till vilken staty frivilliga bidrag samlats i hela landet, är en skapelse av Walter Runeberg och upprest år 1892 för de välgärningar nämnda härskare gjorde landet.

Borgströms byst i Djurgården mot Tölövikens är upprest till åminnelse av Djurgårdens skapare kommerserådet Henrik Borgström.

Frimurarens grav i Kajsaniemi; under stenen vilar major Fredr. Granatenhjelm († 1784), som skänkt Kajsaniemi park åt staden.

Kejsarinnans Sten på Salutorget är upprest

år 1833 till åminnelse av Kejsar Nikolaj I:s och hans gemåls Alexandra Feodorowna besök i Helsingfors.

Lönnroths staty i Lönnroths skvären vid Andrégatan och mot Gamla Kyrkan är ett verk av bildhuggaren E. Wickström och upprest år 1902 till åminnelse av Elias Lönnroth, skaparen av Finlands folkepos „Kalevala“.

Pacius-bysten i Kajsaniemi är upprest till åminnelse av komponisten Fredrik Pacius, som komponerat nationalsången „Vårt Land“ och „Suomis Sång“.

Runebergs statyn på Esplanaden och omgiven av härliga planteringar är ett verk av skaldens son Walter Runeberg och upprest år 1885. Hela Finlands folk lämnat bidrag härtill för att sålunda hugfästa denna sin största skalds minne.

„De Skeppsbrutna“ på östra sidan av Observatoriiberget är en storslagen grupp i brons, utförd av R. Stigell.

Wallgrens springbrunn „Havis Amanda“ huvudstadens största och mest kända springbrunn, är ett verk av Ville Wallgren och uppförd år 1908.

MUSEER OCH SAMLINGAR.

Ateneum vid Järnvägstorget. Här bevaras en del av de Antellska samlingarna och Finska Konstföreningens samlingar.

Botaniska museet i Botaniska trädgården vid slutet av Unionsgatan. Växthusen i trädgården sevärda.

Cygnæi galleri, Ö. Brunnsparken 17; konstsamlingar.

Finska fågelsamlingen, Regeringsg. 3 A.

Finska konstindustriföreningens museum, å Hagasundsvillan mittemot Nationalmuseet.

Fölisöns friluftsmuseum på Fölisön

Helsingfors stads museum V. Chaussén i Hagasundsvillan.

Nationalmuseet, V. Chaussén 6, i en kyrkliknande byggnad med ett högt torn. Museets förhistoriska avdelning med föremål från sten- brons- och järnåldern dess etnografiska och dess kulturhistoriska avdelningar äro synnerligen intressanta, och bör man ej underlåta att göra ett besök här.

Mynt- och medaljsamlingen Alexandersg. 5.

Skulptursamlingen, Nikolaig. 5.

Växthuset i Djurgården.

Zoologiska museet i Universitetsbyggnadens översta våning.

PARKER.

Brunnsparken i stadens sydostliga hörn vid havsstranden är den sommartid kanske mest omtyckta och besökta promenadplatsen och parken. De höga lummiga träden, de grönskande gräsmattorna och den rena havsluften skänka vandraren angenäm ro och vila. Prydliga planteringar och vackra gångar skänka ögonfägnad och fåglarnes kvitter ljuder en till mötes.

På „Brunn“ d. v. s. restaurangen får man vederkvikka sig med mat och dryck och om kvällarna uppföras där operetter i det fria. Från Brunnsparkens bergen har man en den allra vidsträcktaste utsikt utåt havet. Här njuter man under de varma sommardagarna av den nordiska sommarens skönhet.

Djurgården kallas området norr om Tölövikens. Där buro kullarna fordom nödvuxen tallskog, sluttningarna utgjordes av stenrös och snår och de lägre belägna partierna voro vattensjuka och sankta. Här ingrep på 1850-talet den framsynta och energiska Henrik Borgström, vars byst numera är rest på en mot Tölövikens välttande sluttning, och lyckades genom omsorg och uppoffringar under många års träget arbete skapa en okonstlad naturskönhet, där Helsingfors-bon nu gärna tager sig en promenad. På kullen vid Tölövikens innersta del är Helsingfors stads växthus med sevärda, praktfulla blomstersamlingar, vilka förtjäna att beses. Längre in i Djurgården befinner sig vid järnvägslinjen Djurgårdens sportplan.

I närheten på andra sidan järnvägslinjen är Alphyddan ett litet, vackert i skogens grönska inbäddat utvårdshus, beläget, flankerat av en mindre modern parkanläggning med dammar. Där i närheten äro de s. k. Alperna, från vilka man har en vidsträckt, hänförande utsikt över omnejden.

Eira skvären vid korsningen av Fabriks- och Skepparegatorna är en nyare parkanläggning med utmärkt vackra blomsterplanteringar.

Esplanaden i stadens centrum, med Kapellet i ena ändan mot hamnen och „Opris“ i den andra samt Runebergs staty i mitten, äger vackra planteringar. Dagen i ända rör sig där en ström av promenerande; bänkarna bjuda vila och träden skugga. Den, som vill betrakta stadens flanerande publik, bör infinna sig här.

Gamla kyrkans skvär vid början av Boulevardsgatan. Platsen, som tidigare varit begravningsplats, äger ännu flere gravvårdar från denna tid. Där äro även jordade stoftet av de vid Helsingfors befrielse stupade skyddskåristerna och tyskarna samt av vid Estlands frihetskamp fallna finnar.

Hagasunds- och Hesperia parkerna mellan V. Chaussén och Tölöviken.

Högholmen är en av de sommartid mest besökta utflyktsplatserna, dit man anländer med ångslup från Norra Hamnen. Holmens nuvarande förnämsta dragningskraft är dess djurgård, bestående främst av ett flertal däggdjur och fåglar, isynnerhet inhemska, men även utländska. Under de gångna krigsåren ha dock djursamlingarna avsevärt decimerats. Djursamlingarna äro de enda i sitt slag i Finland, och bör man ej underlåta att göra här ett besök. Till nöjet och bekvämligheten bidrager en vacker sommarrestaurang, och erbjuda den friska grönskan, den rena havsluften och den vackra utsikten en angenäm omväxling och njutning.

Kaisaniemi. Större delen av denna nu så vackra park låg ävenledes på 1830-talet oberört av parkkultur. Blott strandpartiet var skogbevuxet, den övriga delen sank och trädlös. Men utsikten över den spegelblanka viken lockade stadsborna hit. Sin viktigaste roll har Kaisaniemi spelat i framfarna studentgenerationers liv ända till slutet på 1860-talet. Här firade de nästan alla sina fester i lantlig ensamhet, i naturens sköte. Här fylkade sig studenterna ej sällan kring män, vilkas namn numera stråla klarast i fäderneslandets historia, J. L. Runeberg, Z. Topelius, J. W. Snellman, Fr. Cygnæus o. a.

Den tid har dock kommit då Kaisaniemis idyll tagit slut. Dess roll är utspelad, men efter gammal vana tåga ännu de svenska studenterna årligen den första maj ut till det gamla stället för att med sina sånger hälsa vårens intåg.

Observatorieberget, som gränsar till Södra Hamnen, är även en vacker park med vackra gångar, lummiga träd, prydliga planteringar samt den stor slagna gruppen „De Skeppsbrutna“, som särskilt förtjänar att beskådas. På bergets krön befinner sig det Astronomiska Observatoriet. Från berget har man en vidsträckt utsikt över staden och havet, och från den östra sidan erbjuder sig ett utmärkt panorama över den livliga trafiken i Södra Hamnen.

RESE- & TURISTBYRÅER: Finlandia, Unionsg. 15. Turistföreningen i Finland, N. Esplanadg. 21.

Riddarhuset är beläget vid korsningen av Alexanders- och Mariegatorna. Byggnaden är uppförd mellan åren 1858—1861 enligt ritningar av en svensk arkitekt Th. P. Chiesvitz. Här sammanträdde under ståndslantdagarnas tid ridderskapet och adeln. Märk-

igast är den stora riddarsalen, prydd med de å Riddarhuset introducerade ätternas vapensköldar, plastiskt återgivna och målade i lysande heraldiska färger, och upphängda i kronologisk följd.

Senatshuset numera Statsrådshuset, som är uppfört år 1822 enligt ritningar av Engel, är säte för landets högsta styrelseverk. Detta väldiga byggnadskomplex upptager ett helt kvarter.

Sjukhus se rubr. läkare!

Speditör: Fix Express, Brunnsgr. 11. Tel. 77 11 & 80 06.

STADSDELAR & FÖRSTÄDER.

Kronohagen öster om Unionsgatan är den äldsta delen av det nuvarande stadsområdet.

Skatudden är en holme mellan Norra och Södra Hamnarna och förenad medels en bro med staden.

Brunnsparken är stadens sydostliga hörn.

Eira stadsdelen är en med moderna byggnader bebyggd ny del av staden; begränsas av Fabriks- och Skepparegatorna samt Speranskyvägen.

Tölö benämnes den åt nordväst utskjutande delen av staden, dit V. Chaussén leder.

Broholmen, området närmast bortom Långa bron.

Bärghäll, området kring och norrom Bärghälls kyrka.

Sörnäs, det område, genom vilket Ö. Chaussén sträcker sig.

Hermanstad, fortsättning av Sörnäs området åt öster.

Statsarkivet, Fredsgatan 17; där bevaras alla vårt land rörande viktigare handlingar.

Studenthuset i hörnet av Alexanders- och Henriksgatorna är uppfört år 1858 med medel, som insamlats över hela landet. Fasaden smyckas av en fris med grekiskt motiv och skulpterad av W. Runeberg. I nischerna på vardera sidan om ingången äro uppställda tvenne statyer, den ena föreställande „Wäinämöinen spelande kantele“ den andra „Ilmarinen smidande en plogbill“. I det inre finnes en stor festsal, varest numera konserter och teaterföreställningar äga rum.

Nya studenthuset alldeles invid på Henriks- gatssidan är en stor byggnad, varest flere studentavdelningar hava sina lokaliteter.

Ständerhuset, Nikolaigatan 9—11. I de vackra, rikt ornamenterade plenisalarna sammanträdde under ståndslandtdagarnas tid de icke adliga stånden, präster,

borgare och bönder. Husets huvudfasad prydes av en bronsgrupp föreställande kejsar Alexander I:s försäkran till Finlands folk vid 1808 års lantdag och dess väl-signelserika följder för detta.

Tekniska Högskolan, vid Sandvikstorget utgör lärdomssäte för blivande ingenjörer, arkitekter o. a.

TORG OCH HALLAR.

Hagnästorget med Hagnäs saluhallar är beläget i Hagnäs.

Järnvägstorget vid järnvägsstationen utgör handelsplats för främst slöjd- och vävnadsalster. Vid torget äro bl. a. belägna Ateneum och Finska Teatern.

Kasärntorget är beläget mellan Norra och Södra Magasinsgatorna samt Kasärn- och Fabiansgatorna. Vid torget befinner sig f. d. Gardeskasärnen och Telegrafverket. Utmed Kasärngatssidan sträcker sig Gardeshallen, försäljningsplats för beklädnads- och hushållsartiklar.

Salutorget vid Södra Hamnen utgör handelsplats för livsmedel. Vid torgändan vid Mariegatan är f. d. Kejsrerliga Palatset, nuvarande bostad för landets President, beläget. Vid innersta delen av hamnen bedrives handel med fisk. Därinvärd och utmed Vestra Kajen är belägen en hall för livsmedel samt mittemot på andra sidan gatan Helsingfors Saluhallar.

Sandvikstorget vid slutet av Boulevardsgatan. På torget befinner sig Sandvikshallen. Till höger därom är Tekniska Högskolan belägen.

Senatstorget är beläget mellan kvarteren omfattande Universitetet, Nikolajkyrkan och Senatshuset.

TRANSPORTAFFÄRER. Fix Express, Brunnsg. 11, tel. 77 11 & 80 06.

Elit Express byrå, N. Esplanadg. 17, tel. 41 56.

UTFÄRDSSTÄLLEN

Brändö, Degerö, Drumsö, Fölisön, Högholmen, Munksnäs.

Brändö: En nordvest om staden belägen holme, dit man kan färdas antingen med spårvagn från Salutorget eller med ångslup från Norra Hamnen. Holmen är en ny och modernt bebyggd villaort. Särskilt förtjänar framhållas Brändö Strandhotel, som intager en av de förnämsta platserna bland huvudstadens omgivningar. I närheten på en liten ö är Brändö Casino, en första klassens sommarrestaurang belägen. Vidare finnas på Brändö tennishall och tennisbanor samt på vintern kälk- & skidbackar jämte skridskobana.

Degerö: en vacker naturpark på norra delen av Degeröholmen, belägen öster om staden. Ångbåtsförbindelser från Norra Hamnen.

Drumsö: en större holme väster om staden. Många ståtliga villor och vackra promenadvägar samt för övrigt härlig natur och vidsträckt utsikt åt havet. På holmen finnes en sommarrestaurant samt därinvid ett strandhavsbad enligt utländskt mönster gemensamt för båda könen. Trafiken till holmen ombesörjes av båtturer med Drumsö-färjan från Gräsvikshamnen.

Fölisön: en mindre holme nordväst om staden är en sommartid i synnerhet om söndagarna livligt besökt folkpark med vackra promenadvägar och resliga sekelgamla furor. Fölisöns anmärkningsvärdaste sevärdhet är Friluftsmuseet med åldriga fornfinnska pörten och kojor naturtroget restaurerade och med i möjligaste mån fullständig inredning. Man bör ej underlåta att besöka Fölisön med dess friluftsmuseum, ty där finnes mycket intressant, lärorikt och sevärt. På holmen finnes även cafeservering. Trevligast blir färden till Fölisön kanske med ångslup från Gräsvikshamnen. Även landvägen, med spårvagn först till Mejlsavägen och sedan till fots längs denna väg, som fortsattes av landsväg utmed stranden och sist en bro, kan man nå holmen.

Högholmen: en holme utanför Norra Hamnen är även en sommartid om söndagarna mycket besökt plats. Holmens dragningskraft är dess djurgård, den enda i Finland. Under de gångna krigsåren har djurbesättningen kännbart minskats, men finnes där dock ännu mycket lärorikt och intressant för såväl gammal som ung. Dessutom har holmen en god restaurang omgiven av vackra planteringar. Från holmens krön har man en vidsträckt utsikt åt alla håll.

Klippan är en restaurang belägen på en liten holme vid inloppet till Södra Hamnen. Stängd sedan flere år under det pågående kriget har det åter öppnat sina dörrar för allmänheten. Från holmen har man en den allra härligaste utsikt, isynnerhet mot havet och de grönskande holmarna i öster.

Munksnäs: ett isynnerhet om somrarna talrikt besökt utfärdställe, beläget på en udde nordväst om staden. Färden dit kan ske med antingen med spårvagn från stadsspårvägarnas Tölö-slutpunkt vid tullen eller ock med båt från Gräsvikshamnen. Det förnämsta stället där är det konfortabla Munksnäs Pensionatet ett av de främsta i Europa samt det täcka „Fiskartorpet“ ett härligt friluftscafe med utsikt åt sjön. Badhus skilt för damer och herrar finnes.

UTSIKTSPLATSER.

De bästa inom staden äro Observatoriiberget och Brunnsparksbergen. Från det förra har man en vidsträckt utsikt åt norr över staden och hamnen, åt öster över Kronbergsfjärden samt åt söder utåt Finska Viken; från det senare utsikt främst åt havet. I synnerhet sommartid bör man ej underlåta att besöka dessa platser, ty den vederkvickelse och njutning man därvid erfar lönar mångfaldigt mödan.

Engelplatsen, i Eira stadsdelen erbjuder ett vackert panorama ut över Finska Viken.

AUTOMAT UNION

UNIONSGATAN 26.

REKOMMENDERAS.

KRONOHAGENS CIGARRAFFÄR

ELISABETSGATAN 17, Tel. 10843.

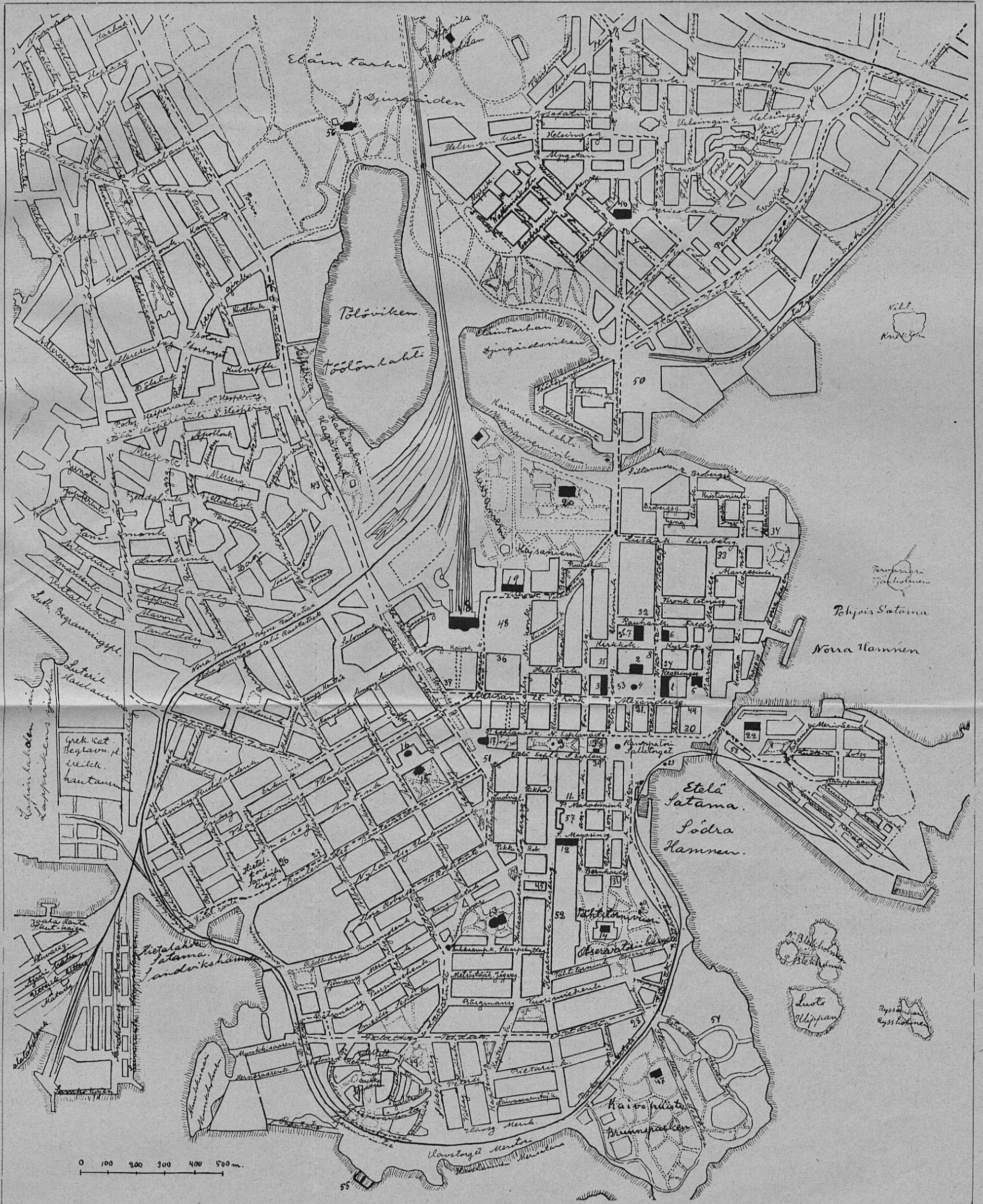
Rikhaltigt lager av cigarrer, cigaretter, pipor, piptobak, munstycken m. m. i parti och minut.

Förklaring till numreringen på plankartan.

- | | |
|-------------------------------|---|
| 1. Senatshuset | 31. Tyska kyrkan |
| 2. Nikolaikyrkan | 32. Statsarkivet |
| 3. Universitetet | 33. F. d. Nyl. bat. officers-
kasino |
| 4. Alexander II staty | 34. F. d. Nyl. bat. kasern |
| 5. Riddarhuset | 35. Universitetsbiblioteket |
| 6. Ständerhuset | 36. Ateneum |
| 7. Finlands bank | 37. Studenthuset |
| 8. Posthuset | 38. Kapellet |
| 9. Runebergs staty | 39. F. d. Generalguvernörs-
huset |
| 10. Vallgrens fontän | 40. Saluhallen |
| 11. Telegrafverket | 41. Tullkammaren |
| 12. Finska gardeskasärnen | 42. Folkbiblioteket |
| 13. Johannes kyrkan | 43. Nationalmuseet |
| 14. Astron. Observatoriet | 44. Länestyrelsen |
| 15. Gamla Luth. kyrkan | 45. Vetensk. samfund. hus |
| 16. Lönnroths staty | 46. Bärghälls kyrka |
| 17. Svenska Teatern | 47. Brunnshuset |
| 18. Järnvägsstationen | 48. Järnvägstorget |
| 19. Finska Teatern | 49. Eira skvären |
| 20. Botaniska trädgården | 50. Hagnäs torg |
| 21. Poliskammaren | 51. Skillnadstorget |
| 22. Nya Ryska kyrkan | 52. Nya kirurg. sjukhuset |
| 23. Kejsarinnans sten | 53. Senatstorget |
| 24. Univ. kem. laboratorium | 54. Cygnæi galleri |
| 25. Gamla Ryska kyrkan | 55. H:fors siminrättning |
| 26. Tekniska högskolan | 56. H:fors stads växthus |
| 27. Finska Operan | 57. Kasärntorget |
| 28. Katolska kyrkan | 58. Myntverket |
| 29. „De skeppsbrutna“ | |
| 30. F. d. Kejsarliga Palatset | |

Helsingin asemakartta. — Helsingfors plankarta.

E. E. Lindqvist.



Esplanad Automaten

Alexandersg. 18

Rekommenderar sina goda portioner.

GRAND CAFÉ

VLADIMIRSGATAN 3

REKOMMENDERAR LÄCKRA

Smörgåsbord, Tesupeer, Kaffe-
frukostar m. m.

A la carte hela dagen.

OBS.! Dagligen KAFFE-KONSERT fr. 2—4.

AFTON-KONSERT fr. 1/2 8.

Under ledning av M. RAUTIO.

AUTOMAT BOULEVARD

GEORSGATAN 3

I KL. AUTOMATREST. REKOMMENDERAS

DOKTORINNAN
HÄLLBERGS

RESANDEHEM

ALEXANDERSGATAN 48.

Nära stationen, i centrum; snygga
rum med bekvämligheter.

Rekommenderas.

RUNAN

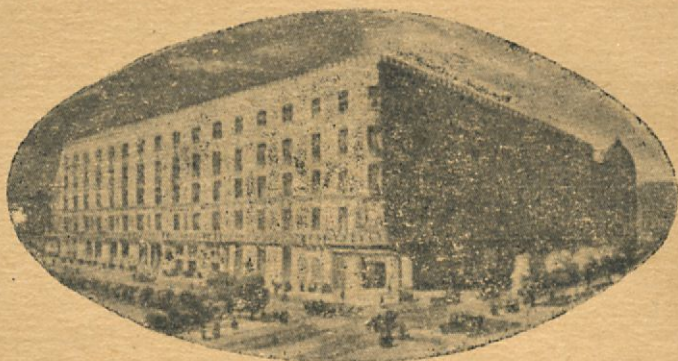
VESTRA HENRIKSGATAN 16.

Billiga och välkända frukostar med rikhaltigt smörgåsbord.

Dinéer & soupéer.

Musik varje afton 8—12, söndagar 4—6. Tel. 76 90.

HOTEL SOCIETETSHUSET



HELSINGFORS — FINNLAND — BRUNNSGATAN 12

○○○○○○

Öppnad 1914.

••••

100 rum och salonger.

••••

Modernaste komfort.

••••

Förnäm restaurant och festvåning.

••••

Grill-room.

••••

I varje rum varmt och kallt vatten samt telefon.

••••

Hiss, centralvärme, elektriskt ljus, egen post.

••••

Bagage-automobil möter vid alla tåg och ångfartyg.

○○○○○○