

XIV

HELSINGIN RETKEILYOPAS



EESTI-MATKAOHJELMIA

★

LIITE:

Helsingin ja Tallinnan asemakaava

★

JULKAISSUT

KOULUMATKAILUTOIMISTO

★

TOIMITTANUT:

V. JOKIPALTO

HINTA SMK. 6.—

Matkailijat Huom.!

Parturiliike
”PALATSI”

Kauppapalatsi. Kaisaniemenk. 5

Puh. 29 566

I luok.

Parturiliike, jossa on paikkakunnan halvimmat hinnat, noin 30% halvemmat kuin käytännössä olevat toisten I luok. liikkeiden.

Tervetuloa

Kunnioittaen

PARTURILIIKE PALATSI

O.Y. VALISTUS

*Maan vanhin, suurin ja
ajanmukaisin koulutar-
peiden liike.*

Pysyvä näyttely

Annankatu 29



Nikolainkirkko.

Helsinki.

(Asukasluku n. 220.000.)

Eräs maineikas suomalainen kuvanveistäjä on lausunut, että ainoat viihtyisät kaupungit, jotka hän on matkoillaan tavannut, ovat Pariisi, Tukholma ja Helsinki. Tunnustettava onkin, että pääkaupunkimme on edullisella paikallaan kasvanut erääksi Europan kauneimmaksi kaupungiksi. Tämän myöntävät maassamme vierailevat ulkomaalaisetkin mielellään.

Suomessa on useita kaupunkeja, jotka historiassa voitavat Helsingin. Pääkaupunkina se onkin nuorimpia. Helsingin perusti Ruotsi — Suomen eduista tarmokkaasti huolehtiva kuningas Kustaa Vaasa v. 1550, joka tahtoi perustaa vastapäätä kukoistavaa kauppakaupunkia Tal-



Uusimpia gramofoonilevyjä

Gramofoneja: *His Masters Voice, Columbia*

O.Y. KOLI A.B.

Uudenmaank. 4-6, puh. 34563
Kauppakujan keskustassa

linnaa Venäjän uhkaavaksi käyvälle kaupalle kilpailukykyisen kauppakaupungin Suomen puoleiselle rannalle. Alkuperäisen suunnitelman mukaan piti kaupunki rakennettaman Santahaminaan, mutta väestön toivomuksesta se perustettiin Vantaan joen suulle. Kaupunki kasvoi aluksi hitaasti, vaikka kuninkaan mahtikäskyllä porvareita ja käsityöläisiä pakotettiin siirtymään Porvoosta, Tammisaaresta ja Raumalta Helsinkiin. Helsingin väkiluku oli tosin 1600-luvun alussa 5 à 600 henkeä ollen kolmas järjestyksessä tässä suhteessa kaupungeistamme, vaikkakaan se ei kauppakaupunkina vassannut sille asetettuja toiveita, johtuen tämä kauppakaupungille epäedullisesta asemasta, minkä vuoksi 1639 annetulla määräyksellä kaupunki muutettiin nykyiselle paikalleen. Uudella paikalla esti kaupungin kehitystä pitkäaikainen kova kohtalo. V. 1657 poltti tulipalo suuren osan kaupungista, 1695—97 vaivasivat kulkutaudit ja 1710 raivosi rutto, joka neljässä kuukaudessa tappoi 1.185 henkilöä 1800 asukkaasta. Suuren pohjoismaisen sodan aikana polttivat ryssät kaupungin joutuen Helsinki jälleen 1742 vihollisen käsiin. Ruotsin hallitus päätti linnoittaa valtakunnalle tärkeän, vihollisten ahdistaman kaupungin. Ent. Viapori, nyk. Suomenlinna, rakennettiin 7 saarelle kaupungin edustalle. Taisteluun joutui uusi, ylväs, A. Ehrensvärdin johdolla rakennettu linnoitus 1808—09 sodan aikana, mutta päätyi täysissä aseissa kyvyttömän päällystön toimesta 3 toukok. 1808 vihollisen haltuun, joka saarilla isännöi vuoteen 1918 asti. V. 1808 rauhan-
teon jälkeen alkoi Helsingin kehityksessä uusi aika. Suomen uudet hallitsijat muuttivat hallintoelimet 1812 Turusta Helsinkiin, josta samalla tehtiin maan pääkaupunki. Kauppa ja merenkulku alkoi ripeästi kasvaa samoin kuin kaupungin asukasluku, niin että asutus pyrki vähitellen laajentumaan yli nykyisen Senaatin torin etelään ja Katajanokalle. Tulen hävitettyä 1827 vanhan Turun siirrettiin yliopisto Helsinkiin, minkä jälkeen Helsingistä tuli myös maamme henkisen elämän keskipiste. Uuden pääkaupungin arvoa vastaaviksi

Yksityishotelli *Heimola*

Hallituskatu 15, puhelin 20 541



Sankaripatsas.

rakennettiin arkkitehti Engelin johdolla renessanssityyliset, monumentaaliset rakennukset ympäröimään Senaatin toria, jonka uljain nähtävyys, Nikolainkirkko, valmistui 1850. Kaupungin vaurastuessa pystytti rinnan kunnallisen rakennustoiminnan kanssa yksityinen yritteliäisyys yhä suurempia rakennuksia entisten puurakennuksien tilalle ja rinnalle.

Edullinen asema meren rannalla oli tehnyt Helsingistä vuosien kuluessa huomattavan merikauppakaupungin, mutta varsinaisen merkityksensä sai kaupunki vasta, kun ensimmäinen rautatie 1862 yhdisti Helsingin sisämaahan. Helsinki ei kasvanut vain vaikutuksessaan. 1860-luvulla alkanut suuruuntainen rakennustoiminta, joka maailmansodan aiheuttaman keskeytyksen jälkeen on yhtämittäisesti jatkunut, poisti kaupungin keskuksesta matalat puurakennukset nostattaen tilalle suuret liiketalot. Uudet kaupunginosat nousivat käsittäen koko Helsingin niemen, Ruoholahden, Merisataman, Katajanokan, Punavuoren ja pohjoisessa Töölön ja Kallion. Esikaupunkeja muodostui Vallilaan, Hermanniin ja Toukolaan. Huvilayhdyskuntia kasvoi Lauttasaareen, Munkkiniemeen, Kulosaareen, Käpylään, Oulunkylään, Pukinmäkeen, Tapanilaan, Malmille, Huopalahteen, Pitäjänmäelle, Leppävaaraan y. m. lähiseuduille.

Matkustajahotelli *Wento*

E. Esplanaadinkatu 10, puhelin 31 620

Kuluvan vuosisadan kehityksen nopea tempo kuvastuu Helsingissä. Parissa, kolmessa vuosikymmenessä on Helsingistä satamineen, rakennuksineen, puistoineen, liikennevälineineen, teollisuuslaitoksineen ja kauppaliikkeineen kehittynyt pikkukaupungista nopeasti suomalaistuva, miellyttävä, pohjoismaiset piirteet omaava suurkaupunki.



Koulumatkailutoimisto

Helsinki, Ratakatu 2. Puhelin 27 285



Avoimna: 10—12, keskiviikkoisin 10—12, 17—18



*Majoittaa, muonittaa, laatii ohjelmia
seurueille*



Järjestää opintomatkoja s/s Arandalla

UTENSILIA O.Y.

Konttoritarpeiden erikoisliike.
Fredrikink. 25. - Puh. 23001.



Eteläsatamasta.

Kaupungin keskustaa tarkastelemassa.

Parhaan yleissilmäyksen Helsingistä saamme, mikäli emme kiipeä paloaseman korkeaan torniin, Eteläsataman ja Kaivopuiston välillä sijaitsevalta ruohokenttien ja hyvin hoidettujen istutuksien koristamalta *Tähtitornin mäeltä*. Asettuessamme Stigell'in luoman kuuluisan »Haaksirikkoisten» patsaan juurelle avautuu pohjoisessa suurenmoinen yleiskuva Helsingin kaupungista. Tässä kuvassa on leimaa antavin ja kohottava Engelin piirustama, valkoportainen temppele, *Nikolainkirkko*. Tämän tornin oikealla kuulua etäältä *Kallion kirkon* taivaita tavottava torni, koillisesta näkyvät Uspenskin katedraalin sipulit. Kaakossa tavottaa silmämme seitsensaarinen *Suomenlinna*, etelässä väikyy rannaton meri.

Tähtitornin mäeltä jouduttavat viettävät tiet matkailijan nopeasti Helsingin kauneimpaan puistoon, *Kaivopuistoon*. Täällä pitkät hoidetut, vanhojen puitten reunustamat

JUKKA KUUSISTO

TAIDEVALOKUVAAMO

Pitkän sillan korvassa, Unionink. 45, rannan puolella. Puh. 22 173

Alan ainoa täysin suomalainen liike, Suomen pääkaupungissa.

käytävät johtavat meidät meren rantaan tai vievät korkeille kallioille, Ursinin kallioille, joilta jälleen Suomenlinna paljastuu katseillemme. Etäältä näkyy Harmajan majakka ja tyynellä ilmalla — ehkäpä — kangastuksena, *Tallinnan* tornit. Kallioilta voimme palata Ullanlinnan ohitse valkeiden, kauniiden, yksityisten omistamien huviloiden pitkin Etelärantaa Eteläsatamaan, jolloin olemmekin kaupungin sydämessä.

Eteläsatama on kaupungin meriliikenteen keskus. Tänne saapuvat ja täältä lähtevät useimmat matkustaja- ja rahtilaitvat samoin kuin saaristoliikennettä välittäviä laivoja. Eteläsatamasta lähtevät myös laivat Suomenlinnaan, Santahaminaan ja Luodolle. Pääasiallisin torikauppa tapahtuu vieressä sijaitsevalla Kauppatorilla klo 12 asti arkipäivisin. Lähellä sijaitsevat suuret kauppahallit, joissa on runsaasti tarjolla meren ja maan antimia. Vasemmalla kädellä satamasta katsoen on Ville Vallgrenin muovailema nuorta Helsinkiä kuvaava »*Havis Amanda*». Toria reunustavista rakennuksista mainittakoon Kaupungintalo, Ruotsin lähetystön talo sekä *Presidentin linna*. Lähellä linnaa on vasemmalla Katajanokalle kävellessä Päävartio, josta kaivetun kanavan yli silta johtaa Katajanokalle. Tämä silta erottaa Etelä- ja Pohjoissataman toisistaan. *Katajanokalla* sijaitsevat tullija pakkahuoneet sekä varranttimakasiini. Lähellä kanavaa kohoaa korkealle Uspenskin katedraali, joka kuuluu kreikkal.katoliselle seurakunnalle. Kirkon alapuolella on *Rahapaja*, uloinna itään mennessä on Lääninvankila sekä Merikasarmi, jota lähellä on Upseerikasino. Katajanokan eteläkärjessä sijaitsee lisäksi väliaikainen lentosatama.

Katajanokalta voidaan palata Kauppatorin ylitse suoraan *Esplanaadille*, jolla on vilkas liikenne sekä kävely- että ajo- teillä. Esplanaadin viihtyisyyttä lisäävät runsaat istutukset ja puiston satamanpuoleisessa päässä oleva kesäravintola



Täydellinen Nuotti- ja Soitinkauppa. Kaikenlaisia soittimia ja nuottiiutuuksia.

Ainoa puhtaasti suomalainen liike alallaan.

MUSIIKKIKESKUS O.Y.

Bulevardi 4, puhelin 38 120



Erottajan liikenneväylä.

Kappeli, jonka soitto iltaisin kerää tuhatlukuisasti kuuntelijoita. Keskellä Esplanaadia on *Runebergin patsas*, jonka Suomen kansa on pystyttänyt kansallislaulajalleen. Lähellä Esplanaadin keskustaa sijaitsee tunnettu hotelli Kämp. Kappelia vastapäätä olevassa puiston päässä on Ruotsalaisen teatterin rakennus sekä suosittu ravintola Oopperakellari.

Ruotsalaiselta teatterilta voi matkaa jatkaa pitkin Aleksanterinkatua *Senaatin torille*, joka sopusuhtaisuutensa ja klassillisuutensa takia kilpailee maailmankaupunkien torien kanssa. Toria reunustavat monumentaaliset rakennukset. Valtavin niistä on *Nikolainkirkko*, *Valtionuoston linna* ja *Yliopisto*. Kirkkoa vastapäätä ovat *Raatihuone* ja *Stockmannin tavaratalo*. Keskellä toria on *Aleksanteri II:n patsas*, joka on pystytetty kansan vapaaehtoisilla varoilla. Patsas on kuvanveistäjä Walter Runebergin käsialaa ja paljastettiin se 1894. Senaatintorin luoteisessa kulmassa Unioninkadulla vastapäätä kirkkoa on eräs kaupungin kauneimpia rakennuksia, *Yliopiston kirjasto*.

Senaatintorilta johtaa Snellmaninkatu ohi yliopiston laboratoriatalon ja postitalon pienelle avoimelle paikalle, jossa *Suomen Pankki* taustana, sijaitsee suurmiehellemme *J. W. Snellman'ille* pystytetty patsas.

Turistihotelli EROTTAJA

Erottajankatu 15-17, puhelin 22 791

SUOSITELLAAN

Täältä on syytä kiirehtiä *Rautatientorille*, jonka läntisellä sivustalla sijaitsee valtava ja suuripiirteinen asemarakennus, jossa on kuvista tuttu 48 m. korkea torni (prof. E. Saarinen). Torin luoteisessa kulmassa on rautatiehallituksen hallintorakennus. Torin eteläisellä sivulla on renessanssityylinen *Ateneum*, pohjoissivulla näyttämötaiteemme vaaliija *Suomen Kansallisteatteri* (prof. O. Tarjanne). Rautatientori tarjoaa päivisin elävän kuvan Helsingin valtavaksi kehittyneestä liikenteestä. Monet kadut tulvivat autoja, asemalle saapuu kiirehtiviä matkustajia, junat tuovat kaupunkiin matkailijoita. Lukuisat linja-autot seisovat torilla lähteäkseen aika- taulunsa mukaisesti matkalleen esikaupunkeihin tai aina Lohjalle tahi Imatralle asti.

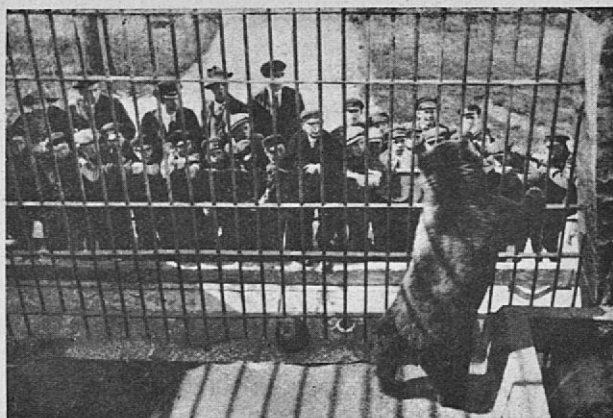
Rautatientorilta johtaa Keskuskatu ja sen jälkeen Aleksanterinkatu *Vanhalle Ylioppilastalolle*, jossa toimii toinen tärkeä kotimainen näyttämö: *Kansan Näyttämö*. Ylioppilastalolta on lyhyt matka kulkea L. Heikinkatua Hankkijan liikepalatsin aukealle, josta länteen näkyy Eduskuntatalon rakenteilla oleva rakennustyömaa sekä etäämmältä *Kansallismuseo*. Paluumatkalla pitkin L. Heikinkatua joutuu matkailija pian *Erottajalle*, joka jakaa useaan eri suuntaan suuntautuvat liikenneväylät. Erottajalta alkaa kaunis ja varjoisa Bulevardi, joka vie *Hietalahdentorille*. Bulevardin ja Yrjönkadun kulmassa näkyy oikealla lehtevä *Vanhan kirkon* puisto. Täällä ovat Helsingin valtauksessa kaatuneitten saksalaisten ja suomalaisten sankarihaudat. Vanhan kirkon pohjoisen julkisivun edustalla on *Elias Lönnrotin* patsas. Patsas kuvaa Väinämöisen laulun innoittamaa Lönnrotia ja Suomen kansaa, jota patsaassa edustaa nuori nainen, kuuntelemassa maamme suurimman runolaulajan runoja.

Tämän opasretkeilyn aikana olemme saaneet vasta aivan pintapuolisen kuvan kaupunkimme keskuksesta, mutta sen tutkimiseen, sen museoissa, rikkaissa taidekokoelmissa ja laitoksissa käymiseen on varattava aikaa viikkoja, riittävätkö nekään.

LUDVIGIN RUOKASALI

Ludviginkatu 5, rap. A, 2:n kerros

Viihtyisä kotiruokala ★ Suositellaan matkailijoille



Korkeasaaren karhu.

Helsingin puistot ja lähin ympäristö.

Esplanaadi lähikatuineen muodostaa kaupungin keskustan ja toistaiseksi myös Helsingin »City»n lähelläolevine satamineen ja katuja reunastavine suurliikkeineen. *Esplanaadi* istutuksineen on jatkuvan hoidon ja huolenpidon alaisena kehittynyt sopusuhtaiseksi ja valoisaksi kokonaisuudeksi ollen se kaupungin suosituin puisto. Päivisin vallitsee puistossa ja Etelä- ja Pohjois-Esplanaadinkaduilla vilkas liikenne ja liike-elämä. Kesäiltoisin keräävät »*Kappelin*» ja *Oopperakellarin* soittokunnat tuhatlukuisan yleisöjoukon lähettyvilleen. Kesällä *Esplanaadia* on *Runebergin* patsas, jonka Suomen kansa on pystyttänyt 1855 kuolemattomalle runoilijalleen.

Vanhan kirkon puisto sijaitsee *Bulevardin* ja *Lönnrotin* kadun, *Yrjönkadun* ja *Annankadun* rajoittamalla alueella. Puisto on vanha hautausmaa, jossa vielä on jäljellä moniaita hautapatsaita. Tähän puistoon haudattiin 1918 Helsingin

N. N. K. Y. Hospiz K. F. U. K.

Suomen Nuorten Naisten Kristillisten Yhdistysten Liiton uusi
ensiluokkainen matkustajahotelli Helsingissä Pohj. Rautatienk. 23 A.
 Asemalta 3 minuuttia autolla. Puhelin 44 921.

Kylpyä ja suihkua. - Omat ruokasalit. (Ei juomarahoja.)

Kesäaikana halpoja, kodikkaita huoneita opiskelevien kodissa.

valtauksessa kaatuneet suojeluskuntalaiset ja saksalaiset sotilaat sekä Eestin maalla kaatuneet suomalaiset vapaustaiselijat. *Vanha kirkko*, joka sijaitsee keskellä puistoä, on rakennettu puusta 1826 Engelin piirustusten mukaan. Kirkon pohjoispuolella on E. Vikströmin muovailema *Elias Lönnrotin patsas*.

Kaisaniemen puisto lähellä *Rautatieasemaa* on kansan suosima vanhan Helsingin puisto, jossa ennen vietettiin perintätapaisia ylioppilasjuhlia. Puistossa tehtyjen uudistusten takia on tästä idyllisestä luonnonluomasta tulossa säännöstelty kaupunkilaispuisto. Joutsenlammikko on muuttanut teräskautta vastaavaksi sementtialtaaksi. Puiston lammin ja tenniskenttien välille on pystytetty *Fredrik Paciuksen patsas*, »*Maamme laulun*» ja »*Suomen laulun*» säveltäjän rintakuva.

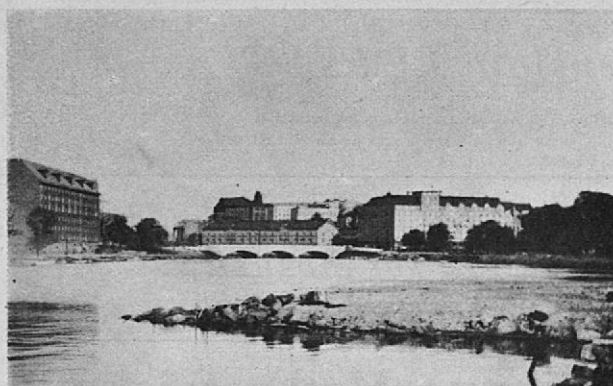
Kasvitieteellinen puutarha sijaitsee Kaisaniemen vieressä. Puutarhassa on Suomen kasvisto hyvin edustettuna ja sitä paitsi ulkomaisia kasveja, jotka ilmastossamme viihtyvät. Päärakennuksessa ovat kasvitieteelliset kokoelmat. Suosittu käyntipaikka on *Palmuhuone*.

Tähtitorninmäki, jolta avautuu laaja näköala yli Helsingin ja merelle, sijaitsee Eteläsataman vieressä, on kauneimpia Helsingin puistoista. Sitä koristavat lukuisat kukka- ja puuistutukset. Tähtitorninkadun puolella on pieni kultakalalammikko, jota koristaa V. Aaltosen marmoriveistos »*Kahlaaja*». Mäen laelle on pystytetty R. Stigell'in pronssi-ryhmä »*Haaksirikkoiset*», joka symbolisoi ennen itsenäisyyttämme Venäjän sorrossa kärsineen kansan hätähuutoa länsimaille.

Kaivopuisto on kaupungin viihtyisin ja laajin hoidettu puisto ja sijaitsee se Tähtitorninmäen ja meren välillä kaupungin lounaiskulmassa. Kaivopuiston kallioilta on mitä parhain näköala rannattomalle merelle. Lähellä kallioita suuren puistokäytävän päässä on kylpylaitos ja sen vieressä suosittu rantakahvila »*Vedutan*».

Heimolan Parturiliike

Hallituskatu 15, puh. 31 551



Töölönlahti ja Pitkäsilta.

Keskellä puiston vehmautta on laaja leikkikenttä ja *Kaivuhuone*, kesäravintola ja ulkoilmateatteri. Puistokäytävän kaupunginpuoleisessa päässä sijaitsee vaatimaton, tiilinen *Roomalais-katolinen kirkko*.

Eiran puisto Eiran kaupunginosassa on kukkaistutuksiin kaunein Helsingissä. Virkistävä lepopaikka kaupunkilaisille ja matkailijoille.

Hesperian ja Hakasalmen puistot Turuntien varrella ja Töölönlahden rannalla ovat jääneet miltei hoitamattomiksi, eivätkä sellaisinaan vastaa vaatimuksia.

Eläintarha on vuosien työn ja uhrauksien kautta kivikko-mäistä ja vesiperäisistä maista raivattu luonnonpuistoksi Töölönlahden pohjoispuolella. Puiston perustajan ja lahjoittajan J. Borgströmin rintakuvan lähellä on Helsingin kaupungin kasvihuone upeine istutuksineen. Puutarha-alueen pohjoispuolella on maamme parhain urheilukenttä, *Eläintarhan urheilukenttä*, jossa monet loistavat kilpailut on pidetty ja jossa pääkaupunkilaisilla on tilaisuus virkistyksekseen harrastaa eri urheilulajeja. Urheilukenttää vastapäätä toisella puolella rautatietä on *Alppila*, tunnettu ravintola, josta metsätie johtaa *Alpeille*, Helsingin korkeimmalle maastokohdalle.

PENSIONAATTI

Läheellä laivastamoa.

Unioninkatu 20 A. 8.

Paljon käytetty täysihoitola

PUHELIN 22 395

Pension TURIST YKSITYISHOTELLI

Keskustassa. Kodikkaita, lämpimiä huoneita matkustajille huokealla lyhyeksi ja pidemmäksi ajaksi.

Bulevardi 4, puh. 37949

TERMINUS Matkailijakoti

RESANDEHEM

Vilhonkatu 6. Puhelin 25 294

Europa Matkustajakoti

RESANDEHEM

Helsinki, L. Heikinkatu 24, Puhelin 35 629

Oy. Esplanaadi Automaatti

Fredrikinkatu 22, puh. 31-706

Avoinna klo 1/2 9—1/2 24

★

Grand-Automat

Korkeavuorenkatu 45, puh. 27-656

Avoinna klo 9—24

JOKAISALLE Suomen miehelle ja naiselle tarjotaan tilaisuus ansaita muutaman hetken helpolla työllä

Smk. 1000:—

Pyytäkää ohjeitamme! (Mainitkaa tämä julkaisu)

Suomalainen Kustannusosakeyhtiö

HELSINKI

Antikvaarinen Kirjakauppa

Kasarminkatu 26 (Sisäänkäynti Ullanlinnankadulta)

Puh. 23 323



Kaivopuiston vehmautta.

Suomenlinna, maamme huomattavin linnoitustyö, valmistunut 1749 seitsemälle Helsingin edustalla sijaitsevalle saarelle, riistää matkailijan mielenkiinnon historiallisten muistojensa ja kauneutensa vuoksi puoleensa moneksi tunniksi.

Korkeasaari, jonne on 5 minuutin lauttamatka Pohjoissatamasta, on helsinkiläisten suosittu sunnuntainviettopaikka ravintoloineen, uimalaitoksineen ja *eläintarhoineen*.

Seurasaari on luonnonkauneimpia paikkoja Helsingin ympäristössä. Hoidettu metsä ja vehreät nurmikot houkuttelevat vapaahetkiään viettäviä ihmisiä kahvipannuineen ja soittokoneineen satalukuisesti saarelle. Seurasaarella on hyvä kesäravintola. Matkailijalle kiintoisin on *Seurasaaren ulkomuseo*, jossa on ikivanhoja suomalaisia pirttejä alkuperäisessä kunnossaan kuvastaen nämä esineineen vanhojen suomalaisten kotielämää, elinkeinoja ja henkisiä aherruksia. Seurasaarelle pääsee mukavimmin höyrylaivalla Ruoholahden satamasta tai raitiotievaunulla Meilahteen, josta rantaa pitkin kulkevaa tietä sillan yli saarelle.

Mustikkamaa on korkeasaaresta pohjoiseen. Höyrylautta välittää liikennettä Siltasaaren rannasta. Mustikkamaa on

HENRIKIN RUOKASALIT

L. Heikinkatu 20

Capitolin vieressä

Puh. 24 920

S U O S I T E L L A A N

varsinkin työläisten suosima ulkoilupaikka. Saarella on uimalaitos, ulkoilmateatteri, tanssilava ja suuri ravintola.

Munkkiniemi on kaupungin luoteisella niemellä. Munkkiniemeen pääsee parhaiten laivalla Ruoholahdesta tai raitiotievaunulla. Munkkiniemi on suosittu retkeily- ja kävely- paikka. Virkistyksestä huolehtivat lukuisat ravintolat, uimalaitos ja tenniskentät.

Kadettikoulu toimii Munkkiniemessä.

Lauttasaari. Liikennettä saarelle välittää Ruoholahden satamasta lautta. Saarella, joka pinta-alaltaan on verrattain suuri, on useita kauniita huviloita ja kävelyteitä. Lukuisat ravintolat ja korkeat kalliot, joilta on laaja näköala, houkuttelevat kesäisin suuria ihmisjoukkoja puoleensa. Talvisin hiihtäjät suuntaavat tiensä paitsi Munkkiniemen »Kalastajatorppaan» usein Lauttasaareen. Saarella on hyvä rantainen naisille ja miehille yhteinen *merikylpylä*.

Kulosaari. Kulosaaren huvilakaupunki on viehättävä varakkaiden asuma saari, jonne pääsee joko höyryveneellä Pohjoissatamasta tai raitioiteitse Kauppatorilta. *Kulosaaren Rantahotelli* ja sen lähellä pienellä saarella oleva *Kasino* ovat ensiluokkaisia ravintoloita.

Degerö on kaunis luonnonpuisto itäsuuntaan kaupungista. Höyrylaivayhteys Pohjoissatamasta.

Käpylä on nopeasti kasvanut huvilakaupunki. Käpylän ylpeys ja suosittu vaelluspaikka on yhdyskunnasta pohjoiseen oleva *Taivaskallio*, jolle etäältä (n. 6 km.) näkyvät Helsingin tornit ja rakennukset.

Tiedonantoja retkikunnille.

Majoitus:

Kouluissa tai N.N.K.Y. Pohj. Rautatienk. 23. A. Välittää puh. 27-285, 44-159.

Matkailijakoti: Untola, Kaivokatu 8.

City pensionat: Kaivokatu 8.

Grand Hotel Fennia: Mikonkatu 17.

Hotelli Hermes

Helsinki, Fabianinkatu 23 . Puhelin 23343

Suosittelaa!

Ruokaloita ja kahviloita:

E. Andersson'in ruokasalit: P. Esplanaadink. 39.
City Automaatti: Erottajankatu 11.
Ekberg, Fredr. Edv., Kahvila: Bulevardi 9.
Esplanaadi-Automaatti: Aleksanterink. 18.
Grand Automaatti: Korkeavuorenk. 45.
Osuusliike Elanto r.l. Kluuvikatu 5.
Vanhan Ylioppilastalon ravintola: Aleksanterink. 23.

Kirkkoja:

Johanneksen kirkko Korkeavuorenkadun varrella.
Kallion » Kalliassa.
Nikolain » Senaatintorilla.
Room. katol. » Kaivopuiston kohdalla.
Saksalainen » Unioninkatu 1.
Uspenskin katedraali Katajanokalla.
Vanha kirkko Lönnrotinkadun varrella.

Näyttämöjä:

Kaivopuiston Näyttämö.
Kansan Näyttämö: Aleksanterinkatu 23, Vanhalla Ylioppilastalolla.
Kansallisteatteri: Rautatientorilla.
Ruotsalainen Teatteri: Esplanaadilla.
Suomalainen Ooppera: Bulevardi 23.

Museoita ja Kokoelmia:

Ateneum: Rautatientorin varrella, joka päivä klo. 11—16.
Cygneuksen galleria: Itäinen Kaivopuisto 17 joka päivä 11—16.
Helsingin kaupungin museo: Turuntie, Hakasalmen huvilassa,
Helsingin kaupungin kirjasto: Rikhardink. 3, avoinna klo. 13—20.
Helsingin kaupungin kasvihuone: Eläintarhassa, avoinna arkip.
klo. 12—15, sunnuntaisin klo. 11—16.
Kansallismuseo: Turuntie 6, avoinna klo 12—15.
Korkeasaari: Eläintarha ja ravintola, vilkas laivayhteys.
Palotorni: Korkeavuorenkatu 26.
Presidentin linna: Kauppatorin varrella, klo 17 i.p. Sovittava
linnanvoudin kanssa.
Rautatien museo: Rautatieasemalla, avoinna klo. 12—15 joka
päivä.
Seurasaaren ulkomuseo: Auki kesällä klo. 12—15 ja talvella klo.
12—15. Pääsy Munkkiniemen raitiovaunulla »Vanhan-
sillan pysäkille.»
Sinebrychoff'in kokoelm. kl. 12—15, joka päivä, paitsi maanant.
Suomenlinna: Laivat lähtevät Etelä-Satamasta joka tunti.
Komendantin passi vaaditaan, jota tulee anoa päivää ennen.
Säätytalo: Snellmaninkatu 9. Sovitaan vahtimestarin kanssa.
Teknillinen Korkeakoulu: Bulevardi 31. Kanslian puh. 37 683.
Työväensuojelu- ja Huoltonäyttely: E. Esplanaadink. 4, puh.
28358. Avoinna paitsi maanantaisin klo. 12—14 ja keskiv.
ja perjant. klo. ½18—½19.

Oy. Pensionaatti „Ateria“

Helsinki, Vuorikatu 8 B, puh. 28 976

Lukukausien aikana täysihoidtoa, loma-aikoina huoneita.
Kotiruokaa kohtuullisiin hintoihin.

Tähtitorninmäki ja Tähtitorni: sopimuksen mukaan.
Valtion Arkisto: Rauhankatu 17. Ilmoitus tehtävä päivää
ennemmin. Korkeintaan 30 hengen ryhmissä.
Veistokuvakokoelma: Snellmanink. 5, avoimna keskiv. klo. 11—13,
sunnunt. 14—15.
Yliopisto: Senaatintorin varrella.
Yliopisto: Kirjasto.
Yliopisto: Kasvitieteellinen puutarha: Sisäänkäynti Unionin-
kadulta lähellä Pitkääsiltaa, aina avoimna.
Yliopisto: Eläintieteellinen museo, Pohjois-Rautatienkatu 13.
Puh. 42451. Sovittava vahtimestarin kanssa. Kouluja
varten joka ark. päivä.

Muita:

Akateeminen Kirjakauppa: Aleksanterink. 7.
Suomalainen Kirjakauppa: Aleksanterink. 15.
Elanto: Osuusliike r.l. Hämeentie 11—13, käynnit tuotantolai-
toksille (leipomo, meijeri, makkaratehdas, kaljapanimo y.m.)
sekä keskusvarastolla. Mieluimmin a.p.
Fazerin Musiikkikauppa Oy. Aleksanterink. 11.
Helsingin Sanomat: Ludvigink. 6.
Hufvudstadsbladet: Länsi-Heikink. 22.
Kone- ja Siltarakennus Oy.: Sörnäisin Rantatie 9.
Koulutarpeiden keskusliike: Näyttely ja myymälä Kalevank. 3.
Oy. Käsiteollisuus Suomessa: Fabianink. 8. Kaikenlaisia käsi-
teollisuustavaroita ja matkailijaesineitä. Vanhin erikoisliike
maassamme.
E. Lönnbäck: Pohjois-Esplanaadik. 35, haarakauppoja Silta-
saarenkatu 6 ja Iso-Roobertinkatu 7. Kaikenlaisia kenkiä ja
sadetakkeja y.m.
Ab. Stockmann Oy. tavaratalot: Unionink. 27 ja Keskuskadun
varrella. Molemmissa taloissa on myöskin kahvila.
Suomi, Keskinäinen Henkivakuutus Yhtiö.
Systema, Konttoritarvelike: Aleksanterink. 7. Retkeilijöille
avoimna sopimuksen mukaan.
Uusi Suomi: Lönnrotinkatu 4.
Uusi Kultaseppä Oy.: Aleksanterink. 15.
Vesisäiliö, Eläintarhassa.
Maakunta-Pankki Oy, Aleksanterink. 48.
Pikatoimisto Mars: Puh. 26 358, 26 880.

Höyrylauttoja ja höyryveneitä, jotka välittävät vakinaista liikennettä Helsingin kaupungin kansanpuistoihin: Korkeasaareen, Mustikka- maalle, Seura- ja Mustasaareen.

Tietoja saadaan ilmoituksen kautta lähtöpaikoilta taikka lai-
vassa.

Höyrylautat kuten höyryveneet voidaan myös arkipäivisin
vuokrata kohtuulliseen hintaan ylimääräisiä matkoja varten
saaristoon.

Mahdolliset tilaukset vastaanottaa ja lähempiä tietoja antaa
A. Öster, puh. 21 674.

Tavataan Korkeasaaren lautalla.



ERIC JÄGERTH

KULJETUKSIA
MUUTTOJA

Unioninkatu 43
Puhelin 27 493



Lönnrotin patsas.

Asiatietoja.

Rautatieasema.

Pilettimyynti, koko päivän, makuuvaunupiletit hallissa tiedonantokonttorista, laituripiletit automaateista tai pilettimyyntiluukuista, à Smk. 1: —.

Matkatavarain säilytys, sisäänkäynti ulkohallista, maksu Smk. 1: — kappaleelta vuorokaudessa.

Unohdetut esineet, löytötavaratoimistosta.

Kantajat, laitureilla ja pääsisäänkäytävän luona, taksa 1: — kappaleelta.

Ravintola, II ja III lk. ravintola odotussalin molemmin puolin.

Posti, lennätin, puhelin, lähtevä posti hallintorakennuksessa, sisäänkäynti rautatientorilta. Lennätin heti oikealla pääsisäänkäytävästä. Automaattipuhelimia odotussalissa.

Pikatoimisto Mars, aseman ulkohallissa.

Höyrylaivalaiturit:

Eteläsatama, vuorolaivat saapuvat Eteläsatamaan, jossa aina on saatavissa autoja ja kantajia.

Sörnäsän satama, lastilaivat-puutavaraa, öljyä y.m.

Länsisatama, suuremmat rahtilaivat.

Lentosatama:

Katajanokan kaakkoiskärjessä, lentolinjat Tallinnaan ja Tukholmaan.

Kalle Louhimo PARTURILIIKE

L. Heikink. 20, 2 kerros
Puhelin 36 080

Raitiotielinjat:

Eri linjoilla on omat numeronsa sekä värinsä.

Linja N:o 1, vihreät kilvet, Hämeentie—Hakaniemi—Snellmaninkatu—Kauppatori—Kaivopuisto—Eira—Telakkakatu.

Linja N:o 2, vihreä-valkoiset kilvet, Hämeentie—Hakaniemi—Snellmaninkatu—Kauppatori.

Linja N:o 3, keltaiset kilvet, Töölö—Turuntie—Ylioppilastalo—Kauppatori—Kaivopuisto—Eira—Erottaja—Ylioppilastalo—Asema—Siltasaari—Kallio—Pasila—Töölö.

Linja N:o 4, siniset kilvet, Turuntie—Ylioppilastalo—Bulevardi—Ruoholahti.

Linja N:o 5, kelta-valkoiset kilvet, Arkadiankatu—Ylioppilastalo—Katajanokka.

Linja N:o 6, punaiset kilvet, Hakaniemi—Asema—Ylioppilastalo—Kalevankatu—Lapinlahdenkatu.

Linja N:o 7, puna-valkoiset kilvet, Kirurgi—Erottaja—Ylioppilastalo—Asema—Hakaniemi—II Linja—Diakonissalaitos.

Linja N:o B, Kauppatorilta Sörnäisten kautta Kulosaaren.

Linja N:o H, Erottajalta Töölön kautta Huopalahteen.

Linja N:o M, Erottajalta Töölön kautta Munkkiniemeen.

Linja N:o K, Kauppatorilta Käpylään.

Linja N:o W, Kauppatorilta Arabiaan.

Kaupungin linjoilla: 7 lippua sisältävä vihkonen 5: — sekä 14 lippua 10: —. Kertamaksu 1: —. Kaupungin liput kelpaavat myöskin Arabian ja Käpylän linjoilla.

Höyrylautat, välittävät kesäisin säännöllistä liikennettä kaupungin lähimpään ympäristöön. Lähempiä tietoja saadaan päivittäisistä sanomalehdistä.

Soutuveneitä, moottoriveneitä ja höyryveneitä saa vuokrata, lähempiä tietoja antavat satamapoliisit ja ilmoitustaulut satamissa.

Omnibuslinjat, kaupungin sisäisestä omnibusliikenteestä katso liitettä.

Rautatienorilla lähtee linja-autoja esikaupunkeihin ja huvilayhdyskuntiin, torilla ilmoitustaulut.

Vuokra-autot,

I luokan autossa suoritetaan 6: — pohjamaksu enintään 600 m. kuljetulta tiepituudelta ja sen lisäksi 1: — lisämaksu jokaiselta aloitetulta 200 m. tiepituudelta. Maksu ensimmäiseltä km:ltä on 8: — ja jokaiselta seuraavalta 5: —.

II luokan autossa suoritetaan 5: — pohjamaksu enintään 750 m. kuljetulta matkalta ja sen lisäksi 1: — lisämaksu jokaiselta aloitetulta 250 m:n tiepituudelta. Maksu ensimmäiseltä kilometriltä on siis 6: — ja seuraavilta 4: —.

Matkatoimistoja.

Suomen Matkatoimisto, P. Esplan. 19, vastapäätä Kappelia, avoinna 10—16, antaa maksutta tietoja. Toimisto myy rautatie-, laiva-, auto-, lento-, makuuvaunupilettejä sekä tilaa ulkomailla hotellihuoneita ja matkapilettejä, huolehtii matkatavara- ja taptaturmavakuutuksista.

Yksityishotelli Hällberg

Aleksanterinkatu 48, puhelin 25 951

Huoneita 25 mk:sta alkaen.

Suosittelaa!

Suomen Matkailijayhdistyksen toimisto, P. Esplan. 21, avoinna 10—16, antaa maksutta tietoja matkoista kotimaassa.

Koulumatkailutoimisto, Ratakatu 2, majoittaa, muonittaa opintoretvikuntia ja laatii näille matkaohjelmia sekä järjestää halpoja seuruematkoja ulkomaille. Puhelin 27285, avoinna 10—12, keskiviikkoisin myös 17—18.

Katuliikenne.

Kaikkien kävelevien ja ajavien on pysyttävä kulkusuunnan kävely- tai ajotien oikealla puolella. Autoilijoiden, moottoripyörällä tai polkupyörällä ajavien on noudatettava tästä annettuja erikoisia määräyksiä. Liikenneohjesääntö on saatavissa kirjakaupoissa tai poliisilaitokselta.

Poliisi.

Keskuspoliisi, Aleksanterink. 22—26.

Passitoimisto ja tiedonantotoimisto, Aleksanterink. 1.

Löytötavara, Aleksanterink. 24.

Posti:

Pääpostikonttori, Snellmanink. 4.

Vastaanotto-osasto, rautatierakennuksessa.

Postiosoitusosasto, Snellmanink. 2.

Poste restante, Snellmanink. 6.

Postiosastoja, Fredrikink. 21, Vuorimiehenk. 1, Turuntie 21—23, Viipurintie 26. Sitäpaitsi useat liikkeet joiden ikkunassa on keltainen postikilpi ottavat vastaan pienempiä lähetyksiä. Kirje- ja ristisidelaatikoita on useissa paikoissa.

Puhelin:

Kaupungissa on n. 40 puhelinkioskia, useimmissa liikkeissä ja kahviloissa on tilaisuus käyttää puhelinta.

Sähkölennätin:

Lennätinkonttori on P. Makasiininkatu 9, avoinna vuorokauden umpeen, rautatieasemalla haarakonttori,

Töölössä, Turuntie 22.

Matkailijakoti FYLGIA Resandehem

Annankatu 25 A

Annegatan 25 A

Puhelin 21 472

Telefon 21 472

RAVINTOLA SINIPYÖRÄ

Kaisaniemenkatu 5

★

*Käykää tutustumassa Helsingin uusim-
paan ensiluokan ravintolaan*

Matkustajakoti „Untola”

KAIVOKATU 8. Puhelimet 28713 ja 27684



Yleiskuva Tallinnasta.

Eesti retkeilymaana.

Retkeilyaate näyttää veljeskansamme keskuudessa nauttivan suurta suosiota. Missä hyvänsä liikummekaan, kaikkialla parveilee retkeileviä nuorisjoukkoja opettajiensa ja johtajiensa opastamina. Ei ole sitä kansakoulu- tai oppikoululuokkaa, joka ei olisi liikkeellä. Monet koulut ovat ulottaneet retkeilynsä naapurimaihinkin saakka, varsinkin Suomeen, mutta huomattavassa määrässä myöskin Latviaan. Mitä kotimaisiin retkeilyihin Eestissä tulee, lienee vielä syytä huomauttaa eräästä ilahduttavasta seikasta, nim. siitä, että ne useimmiten suunnataan maaseudulle ja suoritetaan suureksi osaksi jalan. Siten järjestettyjen retkeilyjen avulla saavutetaan parhaimmat tulokset oman maan ja kansan tuntemisen alalla.

Eestien maa tarjoaa paljon mielenkiintoista nähtävää ulkomaisillekin retkeilijöille eikä suinkaan vähimmässä määrässä suomalaisille. Valuuttasuhteet ovat meille edulliset ja lisäksi on Eestin hallitus kaikille opintoretkeilyille myöntänyt 50% alennuksen matkailupujen hinnoissa rautateillä.

Koko matkustajaliikenne Suomesta Eestiin kohdistuu Tallinnaan, Harjumaan ja koko valtakunnan pääkaupunkiin, hallinnollisen, poliittisen ja kaupallisen elämän keskukseen, jonka satama on pohjoismaiden parhaita. Tallinna on vanha 1200-luvulla perustettu hansakaupunki, joka on samoinkuin useimmat Eestin vanhoista kaupungeista säilyttänyt keskiaikaisen leimansa. Kapeat, mutkikkaat kadut, hansanaikuiset kiviset kauppatalot tiilikattoineensa, monilukuiset historialliset kirkot, joiden ikkunat ovat lasimaalaus-ten peitossa ja joiden hämärissä holveissa vallitsee omituinen, salaperäinen, harras tunnelma, sekä kaupungin vanhat muurit torneineensa ja itse kaupunkia vanhempi, tanskalaisten rakentama Toompean linna puhuvat kaikki omaa voimakasta kieltänsä keskiajan kaupunkien luonteesta. Raunioita korjaamalla on Toompean

Ostakaa SÄÄSKI-lentokoneita

Osakeyhtiö Sääski

Helsinki, Bulevardi 12

linna uudelleen voitu ottaa käytäntöön ja itsenäisen Eestin tasavallan parlamentti (riigikogu) on ottanut haltuunsa sen suojat, joissa aikaisemmin maan vieraat valtaherrat vallitsivat 700 pitkää orjuusvuotta. Linnan tornia, joka kantaa nimeä »Pikk Herman», ei pidä unohtaa, sillä sen huipusta avautuu mitä suuremmissin näköala yli koko kaupungin Suomen lahdelle ja maaseudulle. Linnoitustorneista mainittakoon vielä »Kick in de Kök» ja »Paks Margareta». Kirkoista ovat näkemisen arvoiset: Valdemar II Seierin aikana, 1200-luvun alussa, rakennettu Tuomiokirkko, joka sijaitsee Toompean mäellä, Olevisten kirkko, lähellä satamaa 140 m. korkeine torneineen (Helsingin Johanneksen kirkko 75 m.) Nigulisten kirkko seuraavalta vuosisadalta ja kaupungin keskustassa lähellä raatihuonetta sijaitseva »Püha vaimu kirik» (Pyhän hengen kirkko) jonka suippotorni ja kaunis ulkoseinällä oleva kello ansaitsevat huomiota. Varsin mielenkiintoinen rakennus on myöskin 1300-luvulla rakennettu suippotorninen goottilaistyylinen raatihuone, jossa kaupunginvaltuuston istuntosali ja Baltian maiden kenties suurin hansa-aikainen arkisto ovat huomattavimpana nähtävyytenä. Retkeilijäin tulisi tutustua myöskin vanhoihin keskiajan kauppaseurataloihin. Sellaisia ovat »Mustapäitten seura», johon aikoinaan kuului ulkomaisia kauppiaita, sekä »suuri kiltta», molemmat koristeellisine renessanssifasadeinensa näkemisenarvoisia. Uudemmissa kaupunginosissa herättävät huomiota monet uuden-aikaiset liiketalot sekä molemmat teatterit Estonia ja draamateatteri (ent. saks. teatteri). Edellisen taidelaitoksen yhteydessä on myöskin ihana konserttisali. Estoniasta onkin muodostunut Eestin taide-elämän pääkeskuksia, oikea taiteen pyhättö. Museoista mainittakoon saks.-balt. tuomiomuseo ja eestiläinen taidemuseo, joka on sijoitettuna Kadriorg'in barokkityylin rakennettuun valkeaan linnaan, joka aikaisemmin oli Tallinnan venäläisten kuvernöörien kesäasuntona. Puistoista mainittakoon Harju- ja Rannavärvän mäet sekä suurenmoinen Katariinan puisto (Kadriorg) ihanine kävely- ja ajeluteineen. Paitsi aikaisemmin mainittua valkeata linnaa on puistossa vielä toinenkin pienempi rakennus, nim. Pietari Suuren rakentama talo, joka on alkuperäisessä kunnossaan nähtävänä. Vielä on mainittava komea Rusalkan muistopatsas.

Tallinnasta käsin voidaan tehdä hyvin hauskoja retkeilyjä ympäröivään maaseutuun, joka ei suinkaan ole köyhä luonnon-ihanista kohdista. Itäänpäin johtaa erinomaisen kaunis merenrantatie läpi Katariinan puiston Piritajoen suulle (5 km kaupungista) jossa sijaitsevat vuosina 1407—1436 rakennetun ja venäläisten vuonna 1577 ryöstämän ja polttaman birgittiniläisluostarin rauniot. Läheisyydessä on erinomainen uimaranta, jota Tallinnan nuorisovärikkäissä uimapuuvuissansa ymmärtää käyttää hyväksensä, tarjoten väriikkaan näyn.

Tallinnasta länteenpäin kulkiessa kohoaa rantatörmä aina 40 m. korkeuteen. Kuuluisa luonnonkauneudestaan on Rannanmöisan hovi, jonne on matkaa kaupungista 15 km.

Käsityksemme Eestin maasta ja kansasta jää kuitenkin hyvin vaullinaiseksi, ellemmme ulota retkeilyämme Tarttoon saakka, joka on Eestin yliopistokaupunki ja koko maan henkisen elämän keskus. Se muistuttaa monessa suhteessa, varsinkin asemansa puolesta, Turkua.

Hotelli Continental

Bulevardi 4, Puhelin 33 164, 22 612

SUOSITELLAAN

Vanha, Kustaa Adolfin v. 1632 perustama yliopisto, joka vasta v:sta 1919 on toiminut eestinkielisenä laitoksena eestiläisessä hengessä, painaa leimansa koko kaupungin elämään. Ylioppilaselämä on siellä kehittynyt saksalaiseen suuntaan ja siellä tapaamme vielä vanhaa ylioppilasromantiikkaa. Monista ylioppilaiden järjestö-rakennuksista ansaitsee erikoista huomiotamme muistorikas »Eesti Üliopilaste Seltsin» talo, jossa Suomen ja Neuvosto-Venäjän rauha solmittiin sekä korporationien »Sakalan» ja »Vironian» komeat talot. Varsinaisista yliopistorakennuksista mainittakoon, paitsi itse päärakennusta, romanttinen kirjastotalo, joka on saatu aikaan korjaamalla vanhan Tomine mäellä sijaitsevan goottilaisen tuomio-kirkon jättiläisraunioiden toinen pää asuttavaan kuntoon.

Tarttoon on sijoitettuna maan kansallismuseo »Eesti Rahva Museum», jonka kokoelmat ovat monipuoliset ja mielenkiintoiset. Kaunis nähtävyys on »Wanemuine» teatteri terassipuutarhoineen, jossa kesäiltasin pidetään suosittuja ulkoilmakonsertteja.

Tartossa on paljon puistoja. Puistoista mainittakoon yliopiston botaninen puutarha ja ennen kaikkea ikivanha Toomemägi, jonka rinteiltä avautuu mitä ihanin näköala yli kaupungin ja viljavien lakeuksien kauvas silmänkantamattomiin Peipsiin päin. Tarton lähimmässä ympäristössä sijaitsee ent. kuuluisa aateliskartano Raadimöisa.

Vielä tahtoisimme suositella kaikille retkeilijöille, jotka Tartossa käyvät, laivamatkaa Emajokea ja Peipsiä pitkin Wöibsun kaup-palaan ja sieltä maitse Räpinän ja Pölvän kauppaloitten kautta Wörunaan keskustaikkaan, Wörunkaupunkiin. (maamatka 70 km.) Sen ympäristössä on luonto kaunista ja vaihtelevaa. Siellä on Eestin korkeimmat vuoret »Suur Munamägi» (324 m) ja »Vällamägi» joilta aukenee mitä laajin ja ihanin näköala. Kaukana näköpiirissä siintää Peipsin peilityni pinta, ja melkein kaikki maakunnan kirkontornit näkyvät, vieläpä Petserin luostarikaupungin kullatut ja hopeiset kupoolitkin.

Wörusta on täysi syy rautateitse pistäytyä Petserissä, tuossa mielenkiintoisessa eestiläisen »Itä-Karjalan» pääkaupungissa, jonka rikkaat luostarit ovat ikäänkuin ihmeen kautta pelastuneet sodan ja bolshevismien hävityksiltä.

Mukavin paluutie Petseristä ja Wörnusta Tarttoon on rautateitse Valkan kautta. Viimeksimainitun kaupungin läheisyydessä sijaitsevat Eestin vapaussodan verisimmät taistelupaikat, joissa suomalaiset vapaaehtoiset saavuttivat ikuista kunniaa.

Vielä olisi meidän suositeltava suomalaisille retkeilijöille ihanaa Pühajarven seutua Otepään pitäjässä ja Nuustakun kauppalan läheisyydessä.

Eestin kuuluisista kylpykaupungista mainittakoon Haapsalu Läänemaalla, Kuresaar Saarenmaalla sekä Pärnu Pärnumaalla. Suurenmoinen merikylpylä on Narvan Joensuu, jonne matkatessa voimme samalla tutustua Narvan kaupungin historiallisiin muistoihin, joihin Suomen sotateilla on huomattava osuutensa.

Maaseutukaupungeissa, joihin kannattaa tutustua, mainittakoon vielä viljarikkaan Viljandin maakunnan samanniminen, pienen sisäjärven rannalla sijaitseva, pääkaupunki.

U. N. Tuomiston Puusepäneliike ja Huonekalukauppa

HELSINKI, LÖNNRÖTINKATU 32, puh. 36-797

Valmistetaan tilauksesta huonekaluja, sisustuksia y. m.

Varastossa huonekaluja



Eestiläinen järvimaisema.

Paljon olisi vielä Eestin nähtävyyksistä mainittavaa. Toteamme ainoastaan, että eteläinen naapurimaamme on erittäin mielenkiintoinen retkeilymaa, jota meidän suomalaisten retkeilijöiden ei pitäisi unohtaa.

Retkeilyohjelmia Eestissä.

N:o 1. 1 ½ Päivää Tallinnassa.

1:nen päivä. Tulo Tallinnaan aikaisin iltapäivällä. Vanhan kaupungin katseleminen ulkopuolitse. Ilta Katariinanpuistossa.

2:nen päivä. Aamupäivällä: Vanhan kaupungin tarkempi tarkastelu (Vanha linna, valtiopäivätalo, »Pikk Herman», »Kick in de Kõk», Tuomiokirkko, Tuomiomuseo, Ritarihuone, Patkulin portaat). Iltapäivällä: Raatihuone, »Püha vaimu kirik» ja »Oleviste kirik». Ilta Estoniassa tai Dramateatterissa.

N:o 2. 3 ½ Päivää Eestissä.

1:nen ja 2:nen päivä samat kuin ohjelmassa N:o 1.

3:s päivä. Retki Joen-koskelle Keilajoessa (13 virstaa Keilan asemalta pohjoiseen). Paluu illalla Tallinnaan. Ilta teatterissa tai konsertissa.

4:s päivä. Retki Piiritalle ja ilta Katariinan puistossa.

N:o 3. 5 ½ Päivää Eestissä.

A. 1:nen ja 2:nen päivä samat kuin ohjelmassa N:o 1.

3:s päivä. Tartossa. Aamupäivällä: Raatihuone, Yliopisto, Toomemäki (Tuomiokirkon rauniot, Yliopiston kirjasto). Iltapäivällä Eesti rahva museum. Eesti Üliopilaste selts. Ilta Vanemuine-teatterissa.

4:s päivä. Tartossa. Aamupäivällä. Botaninen puutarha, Jaani kirk ja Raadimõisa. Iltapäivällä purjehdus- tai souturetkiä Emajoella.

LÄHETYSHOTELLI

ANNANK. 1 - PUH. 22 067 ja 22 702

- 5:s päivä. Retki Puhajärvelle tai Valkkaan.
 6:s päivä sama kuin 4:s päivä ohjelmassa N:o 2.
 B. 1:nen ja 2:nen päivä samat kuin ohjelmassa N:o 1.
 3:s päivä. Viljandissa (Kaupunki, linnan rauniot ja puisto).
 4:s ja 5:s päivä Pärnussa (Museo, kirkot kylpypuisto ja Endla-teatteri).
 6:s päivä sama kuin 4:s päivä ohjelmassa N:o 2.
 C. 1:nen ja 2:nen päivä samat kuin ohjelmassa N:o 1.
 3:s päivä Narvassa (Kaupunki ja sen linnat, kirkot, tehtaat, raatihuone y.m.).
 4:s päivä Narvan Joensuun kylpylässä.
 5:s päivä Kohtlan palavakivi-kaivoksilla tai Rakveren kaupungissa.
 6:s päivä sama kuin 4:s päivä ohjelmassa N:o 2.
 D. 1:nen ja 2:nen ja 3:s samat kuin ohjelmassa N:o 2.
 4:s ja 5:s päivä. Haapsalun kylpyläkaupungissa ympäristöineen. Käynti Vormsin saarella, jossa on ruotsalainen asutus.

N:o 4. 9½ Päivää Eestissä.

- 1—4 päivää samat kuin ohjelmassa N:o 3 A.
 5:s päivä Puhajärvellä.
 6:s ja 7:s päivä Võrun kaupungissa. Käynti Suur-Munamäellä.
 8:s ja 9:s päivä Petserin luostari kaupungissa.
 9:s päivä sama kuin 4:s päivä ohjelmassa N:o 2.
 Muist. Pitempiä jalkamatkoja tai Kuresaaren—Saarenmaan matkaa varten varattava vähintään 2 viikkoa aikaa.

Helsingin asemakartassa olevien numeroiden selitys.

- | | |
|---------------------------------|----------------------------------|
| 1. Valtioneuvoston linna. | 31. Saksalainen kirkko. |
| 2. Nikolainkirkko. | 32. Valtionarkisto. |
| 3. Yliopisto. | 35. Yliopiston kirjasto. |
| 4. Aleksanteri II patsas. | 36. Ateneum. |
| 5. Ritaritalo. | 37. Ylioppilastalo. |
| 6. Säätöitalo. | 38. Kappeli. |
| 7. Suomen Pankki. | 39. Ulko-asiainministeriön talo. |
| 8. Postitalo. | 40. Kauppahalli. |
| 9. Runebergin patsas. | 41. Tullikamari. |
| 10. Vallgrenin suihkukaivo. | 42. Kansankirjasto. |
| 11. Sähkölennätintalo. | 43. Kansallismuseo. |
| 12. Valkoisen kaartin kasarmi. | 44. Läänihallitus. |
| 13. Johanneksen kirkko. | 45. Tieteell. seurain talo. |
| 14. Tähtitorni. | 46. Kallion kirkko. |
| 15. Taidehalli. | 47. Kaivuhuone ja puisto. |
| 16. Lönnrotin patsas. | 48. Rautatientori. |
| 17. Eduskunnantalo. | 49. Eiran puisto. |
| 18. Rautatieasema. | 50. Hakaniemen tori. |
| 19. Kansallisteatteri. | 51. Erottaja. |
| 20. Kasvitieteellinen puutarha. | 52. Kirurginen sairaala. |
| 21. Poliisilaitos. | 53. Senaatin tori. |
| 23. Keisarinna kivi. | 54. Cygnaeuksen galleria. |
| 26. Teknillinen korkeakoulu. | 55. Uimahalli. |
| 27. Suomalainen Ooppera. | 56. Kaupungin kasvihuone. |
| 29. Haaksirikkoisten patsas. | 57. Kasarmintori. |
| 30. Presidentin linna. | 58. Rahapaja. |

HELSINKI — TALLINNA

1929

s/s **SUOMI**

Omist. Meritoimi Oy., Turku.

Laivan kulkuvuorot:

HELSINGISTÄ: Maanantaisin, keskiviikkoisin ja perjantaisin
klo 12.

TALLINNASTA: Tiistaisin, torstaisin ja lauantaisin klo 9,15.
HUOM! Kesä-, heinä-, ja elokuun aikana seurueille y. m. erit-
tään sopivia huvimatkoja:

HELSINGISTÄ: Lauantai-illoin klo 17.

TALLINNASTA: Maanantai-aamuin klo 3.

*Laiva on tilava ja kaikinpuolin ensiluokkainen. — Mukava matka
poikki Suomenlahden. — Laivassa hyvä ravintola.*

Lähtöajoista y. m. ilmoittavat lähemmin asiamiehet:

John Nurminen Oy.
Helsinki

A/S Tallinna Laeväühisus
Tallinn

Oikeus muutoksiin pidätetään

*Eesti-toimisto Helsingissä ja
Suomi-toimisto Tallinnassa,
Lai tänav. 1 puh. 1215, järjestä-
vät Teidän matkanne. Kirjoit-
takaa meille. Järjestäkää yhteis-
retkiä, viettäkää kesänne Eestissä.
Viekää Suomea Eestiin, tuokaa
Eestiä Suomeen.*

EESTI-TOIMISTO

AURORANK. 7. PUH. 42 824



I. Lybäck

KUTOMA JA TRI-
KOOTEHDAS

CITY
KAUPPAKUJA

Takkeja,
Pulloveria,
Liivejä,
Herrain takkeja,
Alusvaatteita,
y. m.

HUOM.!

*Lajiteltu varasto,
kohtuulliset hinnat.*

Esplanaadin Ruokasalit

P. Esplanaadinkatu 33, III kerros,
HISSI

RUOKAILUAJAT KLO $\frac{1}{2}$ IC—20

*

Aamiainen Smk. 7:—

Päivällinen Smk. 8:—

*

ANNOKSIA TILAUKSESTA

F. TILGMANNIN KIRJAPAINO, HELSINKI.

