



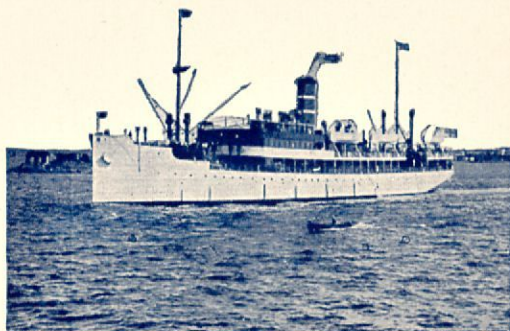
# FINLANDS KANOTFÖRBUND

---

TÄVLINGSREGLER OCH  
STADGAR SAMT ÖVRIGA  
BESTÄMMELSER



F  
Å  
A:S



vita båtar ★ bekväma båtar ★ snabba båtar ★ omtyckta  
båtar ★ säkra båtar ★ eleganta båtar ★ förstklassiga  
båtar upprätthålla regelbunden passageraretrafik mellan

**HELSINGFORS** och

**STETTIN**

**LUBECK**

**KÖPENHAMN**

**HULL**

**ANTWERPEN**

**REVALL**

**STOCKHOLM**

BEGYNN Eder ledig-  
het med en resa om-  
bord på våra båtar.

**Inregistrerade kanoter befordras fraktfritt!**

ANHÅLL OM TURLISTOR.

*Finska Ångfartygs Aktiebolaget*

Passagerare avd. 209-01.

TÄVLINGSREGLER  
OCH  
BESTÄMMELSER SAMT STADGAR

FÖR  
SUOMEN KANOOTTILIITTO —  
FINLANDS KANOTFÖRBUND r.y. r.f.

---

GÄLLER FRÅN OCH MED

1935

---

HELSINGFORS

1935



## DEFINITION.

Med kanot menas en paddelbar farkost, som, sedd uppifrån, är spetsig i båda ändar och ej försedd med akterspegel av något slag.

## TÄVLINGSREGLER.

### *Klassindelning.*

#### § 1.

För tävlingar indelas kanoterna i följande klasser:

#### I. *Paddelkanoter:*

A: största längd 5,20 m., största bredd minst 0,51 m. \* Minimivikt 12 kg.

B: tvåmanskanoter, största längd 6,50 m., största bredd minst 0,55 m. Minimivikt 18 kg.

#### II. *Segelbara paddelkanoter:*

A: största längd 5,20 m., största bredd minst 0,70 m., högst 0,80 m. Segelyta högst 6,5 kvm. Storseglets yta får ej överstiga 4,5 kvm. Barlast ej tillåten.

B: kanadensiska kanoter, största längd 5,20 m., största bredd minst 0,75 m., höjd minst 0,32 m. Segelyta högst 5 kvm. Barlast ej tillåten.

---

\* Angående mätning av kanoter och segel, se »Mättningsbestämmelser» sid. 19.

III. *Segelkanoter:*

A: största längd 5,20 m., största bredd minst 0,80 m., högst 0,95 m. Segelyta högst 8 kvm. Barlast ej tillåten.

B: största längd 5,20 m., största bredd minst 0,95 m., högst 1,10 m. Segelyta högst 10 kvm. Utvändig barlast ej tillåten.

C: största längd 5,20 m., största bredd minst 1,00 m., högst 1,10 m., höjd minst 0,34 m. Segelyta högst 7,50 kvm. Barlast och över relingen utskjutande sittbräde äro förbjudna. Centerbord och roderplåt skola vara av järn.

Segelytan skall vara fördelad på två segel, av vilka det större föres främst. Storseglets yta får ej överstiga: i klass III A 5,70 kvm., i klass III B 7 kvm. och i klass III C 5,50 kvm.

I klass III C äro även sluprigg tillåten, varvid fockens segelyta icke får överstiga 2 kvm.

IV. *Segelkanoter:*

Största längd 5,20 m., största bredd minst 1,20 m., segelyta högst 10 kvm. Segelytan skall vara fördelad på två segel, av vilka det större föres främst och ej får överstiga 7 kvm. Barlast ej tillåten. Bordläggning och däck skola vara av inhemskt material och klädda med duk. Centerbord och roderplåt skola vara av järn. Permanent krökta rundhult ej tillåtna. Segelhöjden\* får ej överstiga 5,3 m.

V. *Kanoikryssare:*

Största längd 6,00 m., största bredd minst 1,20 m., högst 1,30 m.

Segelyta högst 13 kvm. Centerbord är obligatoriskt.

Segelhöjden får i intet fall överstiga 7 m.

---

\* Hur segelhöjden mätes, se »Mättningsbestämmelser» sid. 17.

A: kanotkryssare med vanlig kanotrigg, två segel (storsegel och mesan), av vilka det största skall föras främst och ej får vara större än 9,75 kvm., samt kanotkryssare med ketchrigg, i vilken storsegel och fock tillsammans ej få överstiga 10,5 kvm.

B: kanotkryssare med annan rigg. Stagfock får ej vara större än 2,75 kvm.

## § 2.

Det skall stå förening fritt att antaga eller icke antaga en eller flera av de i förbundets tävlingsregler upptagna klasserna eller deras underavdelningar.

### *Allmänna bestämmelser.*

## § 3.

Anmälan till deltagande i tävlan skall göras på av Finlands Kanotförbund fastställt formulär i enlighet med föreskrift i inbjudan eller annonsen rörande tävlingen. Anmälan kan även göras telegrafiskt och anses tillfyllest, om telegrammet är avsänt före kl. 12 middag den dag, då anmälningstiden utgår, men dylika telegrafiska anmälningar måste bekräftas pr post i föreskrifven form.

## § 4.

Anmälningsavgiften är vid nationella tävlingar Fmk 10:—, vid internationella och mästerskapstävlingar Fmk 20:— per deltagare oberoende av i huru många grenar han deltar. Erlagd avgift återlämnas ej, även om anmäld kanot ej infinner sig till tävling.

## § 5.

För att få delta i tävling skall den anmälda tillhöra erkänd förening\* och hava fullgjort alla ekono-

---

\* Med erkänd förening menas förening som vunnit inträde i Finlands Kanotförbund eller motsvarande utländsk organisation.

miska skyldigheter mot densamma. Den anmäldas simkunnighet, varmed menas att han skall kunna simma minst 200 m., skall vara styrkt av tvenne trovärdiga personer.

#### § 6.

Varje deltagare skall innehava av tävlingsnämnden godkänt mättningsbevis för den kanot, varmed han startar i tävlingen i fråga.

#### § 7.

Före varje tävling utses en *tävlingskommitté* bestående av minst 3 personer.

#### *Tävlingskommittén är skyldig*

*att* leda tävlingen och övervaka ordningen vid densamma, samt

*att* i händelse av ogynnsam väderlek uppskjuta tävlingen och bestämma tid för ny tävlings hållande.

Kommitténs utslag äro absolut avgörande och skola, så långt möjligt är, vara baserade på efterföljande tävlingsregler; men som regler ej kunna uppställas för alla fall, som kunna förekomma, skall kommittén döma efter gängse navigationsregler och är berättigad diskvalificera den, som försöker vinna en tävling på annat sätt än genom ärlig paddling och segling samt överläsen styrka och skicklighet; dock äger tävlande rätt att inom 10 dagar hos Kanotförbundets styrelse överklaga tävlingskommitténs beslut. Därvid deponeras hos förbundet en avgift av 100 mk, som återbetalas om protesten befinnes befogad.

Ny anmälan får under inga förhållande mottagas till en uppskjuten tävling.

Vid död tävling avgör kommittén, när omtävling skall äga rum.

Om en kanot tydligen blivit byggd med avsikt att kringgå mättningsbestämmelserna, avgör tävlingskommittén i vilken klass den skall tävla eller om den skall nekas delta i tävling.



### *Funktionärernas åligganden.*

*Tävlingsdomaren* tillser, att Finlands Kanotförbunds tävlingsregler tillämpas, dömer i möjligen inkommande protester angående tävlingen och avgör alla möjligen uppstående tvister, som icke kunna avgöras enligt nyssnämnda regler.

*Startern* tillser att de tävlande intaga den förut bestämda ordningen å startlinjen vid paddeltävlingar, giver tecken till start, kontrollerar att allt går rätt till vid starten, att ingen startar för tidigt o. s. v. Samtidigt som kommandoordet «gå» uttalas, resp. skott avlossas, giver startern genom sänkande av signalflagga tecken till tidtagarna, som böra vara så placerade, att de kunna se startsignalen, vilken bör givas på förut bestämd minutsiffra.

*Måldomaren* nämner de tävlandes ordningsföljd och giver genom kort, tydlig signal till känna det ögonblick, då varje tävlande uppnått mållinjen.

*Tidtagarna* sköta tidtagningen, som vid mästerskaps-tävlingar bör ske med kronografer (justerade tidtagarur). Skulle tidtagarnas uppgifter vara skiljaktiga, räknas medeltid som avgörande.

*Sekreteraren* för protokoll över tävlingen och antecknar omedelbart för varje tävlande, som måldomaren nämner, de tider som tidtagarna angiva.

Två eller flera av ovannämnda funktioner kunna innehavas av samma person.

#### § 8.

Vid ordinarie tävling bör i regel utdelas ett pris för varje påbörjat 3-tal deltagare.

#### § 9.

Protester skola, för att upptagas till behandling, avgivas skriftligen till någon medlem av tävlingskommittén senast 1 timme efter det den tävlande inkommit till målet. Vid protestens avgivande deponeras en av-

gift, vars storlek dock minst 100 mk, den anordnande föreningen bestämmer. Denna avgift återbetalas, om protesten befinnes vara befogad. Inlämnad protest kan ej återtas.

### *Särskilda bestämmelser.*

#### *A. Paddling.*

##### § 10.

Kanot får under tävling framdrivas endast med en- eller tvåbladig paddel, d. v. s. ett redskap, som endast vilar i kanotisten händer och ej får hava någon stödjepunkt i kanoten.

##### § 11.

Varje kanot framdrives av *en* man, såvida ej för någon särskild tävling annorlunda bestämmes.

##### § 12.

Varje kanot bör tävla i den klass den tillhör.

För att tävling inom en klass skall kunna äga rum måste minst två kanoter vara anmälda.

Saknar en kanot medtävlare i sin klass, får den, om så önskas, tävla i en smalare klass, men ej i bredare.

##### § 13.

Vid startplatsen skola kanoterna ligga bakom startlinjen — med förstäven på linjen — i förut genom lottdragning bestämd ordning, så att n:r 1 ligger längst babord, så n:r 2 o. s. v. med minst 5 m. mellanrum.

##### § 14.

*Starten* sker på kommandoorden: »klart — — gå». Skott kan användas i stället för det senare ordet. Om en tävlande i starten bryter paddeln skola samtliga tävlande återkallas och ny start äga rum.

## § 15.

Målet är uppnått, när kanotens förstäv passerar mållinjen.

## § 16.

Under tävlingen skall upphinnande kanot hålla undan för den som är framför, men denna får ej ändra sin kurs, så att den hindrar den andra att passera.

En kanot får ej paddlas i annan tävlande kanots kölvatten närmare än en meter från aktern längre tid än som fordras för att skära dess bana, om detta är behövt, eller, om krökningar finnas å tävlingsbanan längre än krökningen räcker.

En kanot får ej paddlas i kölvattnet av i tävling ej deltagande kanot — eller båt av annat slag — närmare än 10 m. från dess akter.

*B. Segling.*

## § 17.

Varje kanot skall tävla i den klass den tillhör.

För att tävling inom en klass skall kunna äga rum måste minst två kanoter vara anmälda.

Saknar en kanot medtävlare i sin klass, får den, om så önskas, tävla i högre klass, men ej i lägre.

## § 18.

Förbjudna äro dubbelbåtar, glidsäten, spinnakersegel och -bommar, klyvarbommar och ballongförsegel samt utanför relingen liggande anordningar för skotning av försegel.

Om under kappsegling användes fast sittbräde å kanoten, får detta ej skjuta mer än högst 15 cm. utanför relingen å ömse sidor.

## § 19.

Under kappsegling får ej finnas mer än en person ombord i varje kanot.

## § 20.

Under kappsegling får ej bogsering, rodd, stakning, påskjutning eller någon annan drifkraft än vinden användas. I händelse av olag i styrinrättningen må dock paddel eller åra användas för styrning, ävensom för losstagande vid grunstötning.

Vrickning med rodret får ej användas för framdrivande av kanoten, men är tillåten för att underlätta vändning.

Under kappsegling får ej roderplåten upphalas annat än för eventuellt befriande från gräs och dylikt.

Barlast får ej antagas, lossas eller flyttas senare än 24 timmar före den i seglingsprogrammet angivna starten.

*Ann.* Som barlast betraktas ej lösa inventarier, som ingå i kanotens utrustning, såsom proviantlådor, sängkläder o. d.

## § 21.

Varje kanot skall under kappsegling hava livboj eller livbälte lätt tillgängligt ombord, klart för användning.

## § 22.

Om banans och vändmärkens förläggning beslutar seglingskommittén och skall varje tävlande senast en timme före starten erhålla tryckta eller skrivna seglingsinstruktioner, som skola innehålla följande detaljer:

1. Tid för start.
2. Startlinje.
3. Startsignaler.
4. Återkallelsesignaler.
5. Banan som skall seglas, med angivande av alla märken, som skola rundas.
6. Mållinje.
7. Banans längd.
8. Särskilda instruktioner för avkortning av banan (om sådana finnas).
9. De anmälda kanoternas namn och tävlingsnummer.
10. Seglingsnämndens plats.

## § 23.

Under kappsegling skall varje kanot hava ett kappseglingsnummer (med dimensioner å siffrorna minst  $300 \times 170 \times 40$  mm.) på båda sidor om storseglet.

Permanent kappseglingsnummer erhålles genom anmälan till Finlands Kanotförbund.

Uppgift över kanoter som önska erhålla nummer skall insändas till Kanotförbundet. Uppgifterna skola innehålla kanotens namn, klass, ägare (ävensom uppgift å konstruktör och huvuddimensioner) samt vara undertecknade av resp. förenings ordförande eller sekreterare jämte mättningsman, som svarar för att kanoten är klassad och berättigad till erhållande av kappseglingsnummer. Som formulär för anmälan kan lämpligen användas Kanotförbundets formulär för mättningsbevis.

I de olika klasserna anbringas resp. II A, II B, III A, III B, III C, IV eller V ovanför numret.

Numren fastsys vid seglets akterkant (eller målas direkt å seglet) på båda sidor, det ena över det andra med 15 cm. mellanrum. Bokstäver och siffror skola vara av bestämd och fastställd form och storlek, varå ritningar erhållas från förbundet.

## § 24.

Kanot, vilken enligt seglingskommitténs åsikt gjort sig skyldig till brott mot reglerna i den ursprungliga tävlingen, tillåtes icke deltaga i omsegling, när sådan skall äga rum. Kanot, som, ehuru vederbörligen anmäld, icke deltagit i den ursprungliga kappseglingen, må, dock beroende på seglingskommitténs avgörande, deltaga i omseglingen.

## § 25.

Tidsgottgörelse (respit) användes då vederbörande förenings styrelse eller seglingskommitté så bestämmer och beräknas på grundvalen av segelytans storlek. För den kanot som har minsta segelytan inom varje klass

blir seglad och beräknad tid lika; för de övriga ökas den seglade tiden för varje kvadratmeter överskjutande segelyta med 15 sek. för varje km. av banans längd för kanoter i klass II och med 10 sek. för de övriga klasserna. Bråkdelar beräknas proportionsvis.

#### § 26.

Fem minuter före starten gives förberedelsesignal antingen genom ett skott eller hissande av signalflegga eller bådadera, och efter exakt fem minuters förlopp gives startsignal med skott eller sänkande av signalfleggan eller bådadera. Om skott klickar skall tiden tagas från den andra signalen. Om starterna ske med fem minuters mellanrum räknas startskott för en start som förberedande signal för nästa start.

#### § 27.

Kanot är underkastad kappseglingsreglerna sedan förberedande signalen fem minuter före dess start givits.

*Anm.* Från och med det ögonblick förberedelsesignal för en klass givits, är det icke längre tillåtet för de i denna start deltagande kanoterna att bliva bogserade, att begagna åror eller att ligga förtöjda vid en boj eller dylikt. Man får ej ligga fast i land och invänta start. Att gå i land och reparera är förbjudet.

#### § 28.

Om en kanot eller någon del av dess skrov, rundhult eller utrustning befinner sig på eller över startlinjen, när startsignalen gives, skall kanoten återkallas och starta på nytt.

#### § 29.

En kanot, så återkallad och återvändande, eller en, som arbetar sig in över startlinjen från orätt sida om densamma efter det startsignal givits, måste hålla undan för alla andra tävlande kanoter.

## § 30.

Två kanoter, som segla samma eller nästan samma kurs, sägas överlappa varandra, när en ändring av en deras kurs kan medföra omedelbar risk för kollision. I annat fall säges de vara klara varandra.

Av två kanoter, som segla samma eller nästan samma kurs, säges den, som är klar akter om den andra och nalkas densamma så, att risk för kollision skulle uppstå, vara en upphinnande kanot och fortfar att benämnas så, medan kanoterna överlappa varandra, ända till dess den åter har blivit klar.

a) En kanot, som upphinner en annan kanot, skall hålla undan för den som upphinnes.

b) En upphunnen kanot är endast under förutsättning, att den upphinnande kanoten söker passera på motsatta sidan av den, på vilken den upphunna kanoten då för sin storbom, berättigad till att lova för att hindra den upphinnande att passera i lovart och har denna rättighet ända till dess att den upphinnande kanotens förståv är i jämnhöjd med den upphunna kanotens sittrum.

c) En kanot får aldrig falla ur sin egen kurs (den kurs en kanot kunde segla med största fördel) för att hindra en upphinnande kanot att passera densamma i lä; som läsida betraktas den, på vilken den ledande av de två kanoterna för sin storbom. Om den upphinnande kanoten passerar i lä, får den icke lova förrän den kommit klar.

d) Kanot, som seglar för öppen vind, skall hålla undan för kanot, som seglar dikt bidevind.

e) Kanot, som seglar dikt bidevind för babords halsar, skall hålla undan för kanot, som seglar dikt bidevind för styrbords halsar.

f) När tvenne kanoter segla för öppen vind, men med vinden in på olika sidor, skall den, som har vinden in på babordssidan, hålla undan för den andra.

g) När tvenne kanoter segla för öppen vind med vinden in på samma sida, skall den, som är i lovart, hålla undan för den, som är i lä.

h) När två kanoter, båda seglande dikt bidevind för

samma halsar, nalkas varandra emedan kanoten i lä går högre i vinden, och ingendera kan åberopa den rätt, som tillkommer en upphunnen kanot, skall den kanot, som är i lovart, hålla undan för den andra.

i) En kanot får icke stagvända så, att kollisionsrisk med annan uppstår, innan seglen fylla på den nya bogen; ej heller så, att därigenom kollisionsrisk uppstår med annan kanot, som på grund av sitt läge icke kan hålla undan.

### § 31.

Om en överlapp äger rum mellan två kanoter, när båda, utan stagvändning, stå i begrepp att passera ett hinder i banan eller ett märke på föreskriven sida, skall den yttre kanoten lämna plats åt den kanot, som är i fara kollidera med sådant märke eller hinder, vare sig den yttre är i lovart eller lä om den andra, dock under förutsättning att kanoterna icke äro klara varandra just vid uppnåendet av sådant märke eller hinder. En upphinnande kanot är icke berättigad att försöka åvägabringa en överlapp och sålunda tilltvinga sig plats mellan den ledande kanoten och märket eller hindret, om den sistnämnda redan har hunnit fram till detsamma eller ändrat sin kurs för att runda det. En kanot i gång (även inklusive annan kappseglande kanot) för vilken kanoten i fråga har att hålla undan, anses som ett hinder i den mening denna och följande paragraf avse.

### § 32.

Om två kanoter segla dikt bidevind för samma halsar emot land eller ett hinder i banan, vilket den i lä liggande kanoten icke kan klara utan stagvändning, och om densamma icke kan vända utan att komma i kollision med kanoten i lovart, skall den senare, på anmodan av kanoten i lä, genast lämna rum till stagvändning. En kanot, som sålunda fordrar rum, är skyldig att omedelbart vända, så snart dess anropan besvarats. Men om hindret är ett märke i banan (angivande banan) har kanoten i lä ingen sådan rätt att an-



ropa den andra, om den sistnämnda själv kan passera märket utan stagvändning.

### § 33.

En kanot måste på rätt sätt segla banan runt och runda serien av märken, på det sätt i instruktionerna angives, och för att runda varje märke skall kanoten på väg från ett märke till ett följande märke passera detsamma på rätt sida. En kanot, vilken, under rundning av ett märke, berör detsamma, eller tvingar märkebåt att skifta plats för undvikande av kollision, skall diskvalificeras så framt icke av dess protest framgår, att densamma med orätt tvingats därtill av annan kanot, i vilket fall den andra kanoten skall diskvalificeras. Kanot som genom eget förvållande berört ett märke skall omedelbart uppgiva kappseglingen.

### § 34.

Intet skall betraktas såsom märke för banan, för såvitt det ej särskilt nämnts såsom sådant i seglingsinstruktionen och förrän det föregående märket, om sådant finnes, har rundats eller passerats, i annat fall anses det som hinder i banan.

Varje väsentlig eller i allmänhet detsamma tillhörande övervattensdel av ett föremål, nämnt som märke, anses såsom märke i det syfte denna och de två föregående paragraferna avse, men ingen del under vattnet, ej heller något tillfälligt eller händelsevis därvid fästat föremål.

### § 35.

Om en kanot på grund av åsidosättande av någon av dessa regler vidrör en annan kanot eller tvingar en kanot att vidröra annan skall den diskvalificeras.

### § 36.

Mållinjen anses passerad, när någon del av kanotens skrov är över linjen, men kanoten sorterar under täv-

lingsreglerna, så länge någon del av dess skrov befinner sig på mållinjen.

Kanot som passerat mållinjen får ej sedan ånyo överkrida densamma.

### § 37.

En kanot får ankra under kappsegling, men måste lätta och återombordtaga sitt ankare före vidaresegling, och icke segla ifrån det. Kanot får ej under kappsegling angöra boj, moring, bro eller annat föremål.

## SÄKERHETSBESTÄMMELSER.

### § 1.

Varje kanot skall vara försedd med lika många livbälten eller flytvästar som antalet ombordvarande personer.

### § 2.

Centerbordet får, när det är uppdraget jäms med kölen, ej räcka så högt över däck, att det kan hindra ett segel att gå över.

### § 3.

En kanot kan av tävlingskommittén nekas delta i tävling, om dess sjövärdighet anses otillfredsställande.

## MÄTNINGSBESTÄMMELSER.

### § 1.

Kanotens *längd* mätes mellan stävvarnas yttersta punkter, med stävskenor men ej roderbeslag medräknade

*Bredden* mätes å kanotens bredaste ställe, varvid relingslisten ej medräknas, såvida den ej är djupare än 4 cm., i vilket fall bredden mätes utanpå densamma. \*

Seglets höjd är den raka linjen mellan seglets översta punkt och den punkt vid masten, där den förlängda linjen av bommens överkant träffar masten (eller stån-gen å gunterrigg) se fig. 1.

## § 2.

*Seglen* mätas underslagna till sina rundhult och his-sade samt jämnt utsträckta. Summan av bidevind-segelytan angives i kvadratmeter med två decimaler, den sista utjämnad till 0 eller 5.

Ytan å ett trekantigt segel erhålles genom att multi-plicera höjdmåttet med vinkelräta avståndet från mot-stående hörn till denna sida och dela resultatet med

2; t. ex. å fig. 2  $\frac{5,02 \times 2,76}{2} = 6,9276$  utjämnat till 6,95.

Om ett segel har en sida, som är så buktig utåt, att buktens höjd är mera än en 50-del av sidans längd, skall den yta som ligger utanför den räta linjen mel-lan måttpunkterna mätas särskilt. Den inre triangeln mätes på nyss beskrivna sätt, varefter de utanför lig-gande ytorna beräknas och ytorna hopsummeras.

Ett segel i oregelbunden fyrkant (fig. 4) behandlas såsom två trianglar, i det man tänker sig en diagonal, helst genom det trubbiga hörnet, varefter trianglarna mätas var för sig på samma sätt som å fig. 2 och deras ytor hopsummeras.

---

\* Vid mbygge av kanoter varnas för att bygga för nära maximimåtten, ty erfarenheten har visat, att de nästan alltid bliva både längre och bredare än som avsetts, från en hårsman upp till ett par centimeter eller mera, beroende på byggnadsättet.

## BESTÄMMELSER FÖR UTFÄRDANDE AV MÄTNINGSBEVIS.

### § 1.

Mättningsman eller mättningsmän tillsätts av Finlands Kanotförbunds styrelse på förslag av resp. förening och på en tid av ett år.

Mättningsman skall äga insikt i kanotbyggeri. Han skall vara opartisk och får sålunda ej utfärda mättningsbevis för kanot som han själv äger, byggt eller konstruerat.

I osäkra fall bör kontrollmätning förrättas av förbundets officiella mättningsman.

### § 2.

Varje kanotägare bör i god tid — redan under kano-  
tens byggnad — anmäla sin kanot för erhållande av  
mättningsbevis och bör han på allt sätt underlätta mät-  
ningens verkställande.

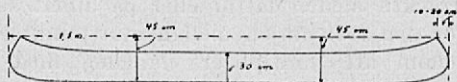
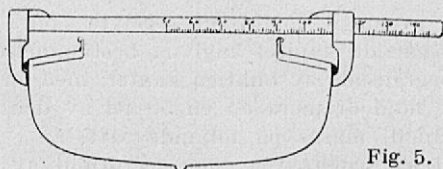
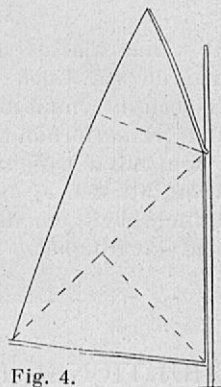
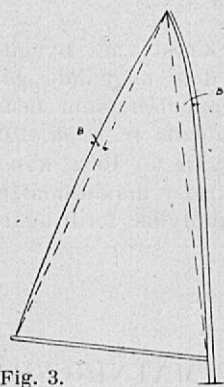
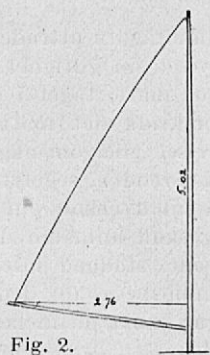
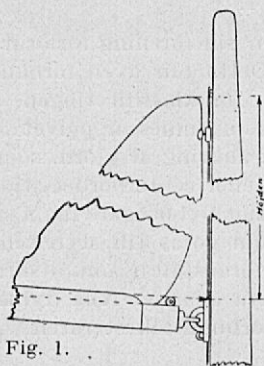
Skall uppmätning ske på annan plats än där mät-  
ningsman är bosatt, äger han rätt till ersättning av ölla  
med mätningen förenade kostnader.

### § 3.

Mättningsbevis utfärdas å därför av Finlands Kanot-  
förbund fastställt formulär och skall detsamma vara  
underskrivet av mättningsmannen. Blanketter tillhanda-  
hållas av förbundet till ett pris av 5 mk pr styck.

Mättningsbeviset åsättes en lösen, vars storlek resp.  
förening bestämmer.

Samtliga i mättningsbeviset förekommande uppgifter  
införas i föreningens kanotregister. Avskrift av utfär-  
dat mättningsbevis insändes omedelbart till Kanotför-  
bundets sekreterare, som för register över samtliga ut-  
färdade mättningsbevis.



## § 4.

Om kanotägare utträder ur sin förening förlorar mät-  
ningsbeviset sin giltighet. Detta blir även förhållandet  
om något mått, taget i och för klassificeringen, befin-  
nes överskrida det mått, som finnes uppgivet i mät-  
ningsbeviset eller om någon ändring är gjord, som ökar  
längden, bredden, segelytan eller centerbordets tjocklek.  
I dylika fall ävensom om kanot byter ägare inom samma  
förening skall anmälan därom göras till styrelsen, som  
mot event. stadgad lösen föranstaltar om utskrivning  
av mättningsbevis för den nya ägaren. Alla dylika för-  
ändringar skola meddelas förbundssekreteraren.

## § 5.

För att kunna klassas skall kanot vara byggd i en-  
lighet med de vid tiden för dess byggande gällande  
byggnads- och utrymmesbestämmelser, som fastställts  
av Finlands Kanotförbund, att gälla fr. o. m. 1932.

Kanot som blivit byggd tidigare än 1932, kan under  
förutsättning att den ej överskrider maximimåtten, er-  
hålla mättningsbevis om den uppfyller fordringarna på  
styrka och sjövärdighet.

---

## INSTRUKTIONER FÖR MÄTNINGSMAN.

Mätning av längd, bredd och segelyta sker i enlighet  
med i föregående kapitel angivna bestämmelser.

Segel, begränsade av buktiga kanter, med en buktig-  
het, vars höjd är mera än en 50-del av den buktiga  
kantens längd, mätas på följande sätt.

Den del av seglets yta, som på grund av buktiga  
kanter, sträckta medels lattor eller på annat sätt, lig-  
ger utanför den räta linjen mellan måttpunkterna, be-  
räknas genom att multiplicera längden med höjden  
(B å fig. 3) och taga två tredjedelar därav.

Buktens höjd mätes enklast på så sätt, att man fäster en med centimetergradering försedd kartongremsa på seglet under ett mellan måttpunkterna sträckt snöre.

På samma sätt beräknas vid krökta master den del av det trekantiga seglet, som ligger mellan masten och en linje mellan måttpunkterna.

För mätning av längd och segel skall användas stål-måttband.

Vid seglets akterkant skall på bommen (som ett 10 mm. brett band runt densamma) medels oljefärg anbringas ett mätningmärke, över vilket seglet ej får sträckas.

Mättingsman skall tillse att gällande byggnads- och utrymmesbestämmelser hava följts, samt att kanot uppfyller gällande säkerhetsföreskrifter. Bräckta bord, spant, däcksplankor eller däcksbalkar få ej förekomma.

---

I föreningar, där mätning ofta förekommer, bör man för mätning av bredden anskaffa ett skjutmått med noggrant uppstickna mått (fig. 5). Eljest kan man ställa kanoten på ett golv och mellan tvenne vinkelhakar taga breddmått.

Höjdmåttet inombords mätes på en färdig kanot enklast på så sätt, att man sträcker ett band tvärs över kanoten i sittrummet och fastsätter detsamma med häftstift i balkvägarna tätt under däckets. Med tumstock mätes sedan höjden (på 15 resp. 40 cm:s avstånd från kölens mittlinje) från bordläggningen till bandets överkant.

För mätning av däcksbalkar, spant m. m. begagnar man sig av krumcirkel eller skjutmått.

Bordläggningens tjocklek kan man vanligtvis konstatera genom att insticka kanten av ett visitkort i ett nåt och på detsamma utefter bordläggningens insida uppdraga en linje, vars avstånd från kortets kant anger bordläggningens tjocklek.

---

## BYGGNADS OCH UTRYMMES- BESTÄMMELSER.

För att kunna klassas enligt Finlands Kanotförbunds regler skola kanoter, som byggas efter den 1 juli 1935, uppfylla härnedan angivna byggnads- och utrymmesbestämmelser.

Kanotens materialdimensioner m.m. skola uppfylla de bestämmelser, som finnas angivna i tabellen sid. 24.

*Stävar* skola vara av ek eller därmed i styrka jämförligt träslag. I tabellen angivna mått på stävar äro bredden  $\times$  höjden, tagna tvärskepps  $\times$  längskepps.

*Köl* skall vara av furu eller därmed i styrka jämförligt träslag. I tabellen angivet mått å köl är höjden  $\times$  bredden, och skall köl å den mellersta tredjedelen av sin längd hålla dessa mått. Mot ändarna får bredden minskas till resp. stävars bredd och höjden till  $8/10$  av kölens i tabellen angivna höjd.

*Bottenstockar* skola vara ek eller därmed i styrka jämförligt träslag. Där bottenstockar avskäras för centerbordstrumma, skall å båda sidor om den senare inläggas bärande konstruktion av för bottenstockar föreskrivet material eller järn, räckande minst från första hela bottenstock för om centerbordstrumman till första hela bottenstock akter om densamma. Den bärande konstruktionen får ej infällas i de för och akter om centerbordstrumman nämnda hela bottenstockarna, vilka tjäna som upplag.

*Spant* skola vara av ek. Det i tabellen angivna första måttet är taget mallrätt. Konstruktioner med S-formiga spant få ej förekomma. I klass III C skall på en löpande meter skeppslängd produkten av spanternas antal  $\times$  deras tvärsnitt uppgå till minst 1250 kvmm.

Spanten skola hålla de i tabellen angivna dimensionerna å minst kanotens halva längd midskepps. Mot ändarna av kanoten må spanten avsneddast för erhållande av bättre anliggningsyta.

*Balkvägare* skall vara av furu eller därmed i styrka



jämförligt träslag och skall å minst kanotens halva längd överallt midskepps hava i tabellen angivet mått. Mot ändarna får balkvägares tjocklek minskas till minst 75 % av i tabellen angivet mått å tjocklek.

*Däcksbalkar* skola vara av furu eller därmed i styrka jämförligt träslag. Vid sittrummetts ändar samt på varje sida om stormast skall en grövre däcksbalk inläggas. Balkarnas dimensioner skola vara minst de i tabellen för resp. fall angivna.

*Däck* skall vara av furu eller därmed i styrka jämförligt träslag.

*Centerbord och roder* få vara av järn eller metall utom i klass III C och IV, där järn är obligatoriskt. Centerbordstrumman får över durkarna till ingen del gå in i sittrummet. (Denna bestämmelse gäller ej för klass III B). Rodret skall vara placerat på akterstäv. Roder och centerbord få när de äro uppdragna ej sticka djupare än kölens underkant.

*Materialdimensioner m.m.*

Klass .....	III A	III B	III C	IV	V
<b>Förstäv:</b>					
å kanot utan duk....	45 × 60	48 × 65	—	48 × 65	80 × 80
» » med » ....	45 × 45	48 × 50	—	48 × 50	60 × 60
<b>Akterstäv:</b>					
å kanot utan duk....	45 × 55	48 × 55	—	48 × 55	80 × 80
» » med » ....	45 × 45	48 × 45	—	48 × 45	60 × 60
<b>Köl:</b>					
å kanot utan duk....	30 × 85	30 × 95	—	30 × 95	45 × 145
» » med » ....	22 × 85	22 × 95	—	22 × 95	45 × 145
<b>Bottenstockar:</b>					
Tjocklek o. höjd över kölén, minst .....	15 × 25	17 × 25	15 × 25	20 × 30	25 × 40
Avstånd mitt till mitt, högst .....	250	250	350	250	250
<b>Bordläggning:</b>					
å kanot utan duk, tjock. minst .....	8	9	6**	9	12
å kanot med duk, tjockl. minst .....	6	6	5	6	8

\* Millimeter där ej annat anges.

\*\* Internationella: ribborna 16 × 6 mm. vid klinkbygge; vid kravellbygge alltid duk.

Klass .....	III A	III B	III C	IV	V
<b>Spant:</b>					
Dimensioner .....	10×16	12×16	1250	12×16	15×18
Avstånd mitt till mitt, högst .....	125	125	mm <sup>2</sup> /m	125	125
<b>Balkvägare:</b>					
Tjocklek o. höjd, minst	15×45	15×45	15×35	15×55	22×55
<b>Däckbalkar:</b>					
Tjocklek×höjd .....	15×25	18×25	15×25	20×28	22×30
Avstånd mitt till mitt, högst .....	250	250	250	250	250
Grövre genomgående däckbalkar vid sittrummet's ändar ...	27×30	30×30	30×33	33×30	35×35
Grövre genomgående däckbalkar vid stormast .....	18×30	18×30	—	22×30	30×35
<b>Däck:</b>					
Tjocklek, duken ej medräknad .....	5	6	5	6	8
Sidodäck, bredd, minst	130	130	130	220	175
Sittrummet's längd, minst	900	900	—	1000	1100
» högst	1250	1250	1250	1250	1400
» bredd, minst	—	—	—	700	—
» yta, minst	—	—	0,45m <sup>2</sup>	—	—
Höjd inombords, fr. insidan av bordläggningen till underkant av däckets bordvards, mätt å lägsta punkten i sittrummet 400 mm. (klass III B o. III C 150 mm.) fr. symmetriplanet, minst	—	350	340	340	450
Centerbord. tjockl. högst	7	7	7	7	14
Barlast inkl. centerbord, minst .....	—	—	—	—	150 kg.
Barlast inkl. centerbord, högst .....	—	—	—	—	350 kg.
Utvändig köls största djup från bordläggningen ...	—	—	—	—	120
Kölskena av metall får i klasserna I—IV ej hava större genomskärningsyta än 1 kvm.					
Flyttankar .....	—	—	—	50 l.	—
Mastdiameter, mätt på $\frac{1}{3}$ av mastens höjd över däck:					
Stormast, massiv .....	—	—	—	64	70
» sluprigg .....	—	—	—	—	83
» ihålig .....	—	—	—	70	83
» sluprigg .....	—	—	—	—	83
Mesamast, massiv .....	—	—	—	57	64
» ihålig .....	—	—	—	64	70

*Kanadensiska kanoter* skola vara byggda med hel bordläggning och duk. De skola vara öppna eller endast försedda med 60 cm. långa ändäck. Sidodäck och sargar äro ej tillåtna. Djup från relingens överkant till bordläggningens översida midskepps minst 30 cm. Avståndet från en rät linje mellan stävvarnas översta punkt och sambordets översida 1,5 m., från stävvarnas lodlinje minst 0,45 m. Stävvarnas insvängning från den lodlinje som tangerar stävvarnas yttersta kant minst 10, högst 20 cm. Nollspantet skall upptill vara indraget så att största bredden ligger minst 10 cm. under relingen.

## MÄSTERSKAPSBESTÄMMELSER.

### § 1.

Finsk mästerskapstävling i paddling kan äga rum högst en gång om året i följande grenar: 1000 m. och 10,000 m. paddling i enmans paddelkanot (klass I A), 1000 m. och 10,000 m. paddling i tvåmanskanot (klass I B) samt kanotsegling (klass III C).

### § 2.

För att tävling skall äga rum, måste minst tre deltagare starta.

### § 3.

Sådan tävling skall, med iakttagande av dessa tävlingsregler och bestämmelser, anordnas av Finlands Kanotförbund eller på uppdrag av detsamma av någon till förbundet hörande förening.

Mästerskapstävling i kanotsegling kan anordnas på annan tid, annan ort och av annan förening än paddeltävlingarna.

## § 4.

Finsk mästerskapstävling i paddling skall vara öppen för varje finsk kanotist, som uppfyller gällande amatörbestämmelser.

## § 5.

Segraren i finsk mästerskapstävling tillerkännes titeln »Finsk mästare i paddling å 1000 resp. 10,000 m. enmanskanot resp. tvåmanskanot eller kanotsegling för år 19....».

## § 6.

Den anordnande föreningen rekviderar genom Kanotförbundet mästerskapstecken och får icke utdela detta tecken till andra än dem, som segrat i finsk mästerskapstävling. Kostnaden betalas av den anordnande föreningen, som även bekostar och utdelar pris.

## § 7.

Å dag, till vilken finsk mästerskapstävling är utlyst, få icke andra föreningar tillhörande Finlands Kanotförbund anordna allmän tävling.

## § 8.

*Anmälan*, å fastställt formulär, skall, åtföljd av den bestämda startavgiften, inlämnas till den anordnande föreningen senast tre dagar före tävlingsdagen. Anmälningar, som inkomma senare, lämnas utan avseende. Att återtaga anmälan är tillåtet, varvid dock anmälningsavgiften icke återfås.

## § 9.

Tävlingsdomare tillsättes av Finlands Kanotförbunds styrelse.

## § 10.

Resultatet av finsk mästerskapstävling skall offentliggöras senast dagen efter tävlingen och skall skrift-

ligen meddelas Finlands Kanotförbunds styrelse inom 14 dagar efter tävlingen.

### § 11.

Vid finsk mästerskapstävling i paddling får banan, om möjligt ej vara förlagd i medström eller så, att de tävlande ha vinden akter om tvärs och skall alltid sista kilometern av banan vara rak; vid tävlingar å 1,000 m. bör helabanan vara rak eller så rak som möjligt; vid den längre tävlingen kunna, om så behöves, en eller flera vändningar förekomma. Såväl märken som rak väg mellan dem skola vara i riskfritt vatten.

### § 12.

Mästerskapstävlingar skola hållas under ledning av följande *funktionärer*: en tävlingsdomare, en starter, en eller flera måldomare, två eller flera tidtagare samt en sekreterare.

---

## LAGMÄSTERSKAPSBESTÄMMELSER.

### § 1.

Tävlan om lagmästerskap får äga rum å såväl 1000 som 10,000 m. i samband med tävling om finska mästerskapen i paddling i enmankanot.

### § 2.

För att lagmästerskap skall utdelas måste minst två lag från olika föreningar starta på samma distans.

### § 3.

Varje lag skall bestå av minst tre paddlare från samma förening.

## § 4.

De tre deltagare från samma förening, som erhålla sammanlagt kortaste tiden, erövra lagmästerskapet åt sin förening på distansen i fråga.

## § 5.

Prisen utgöras av Finlands Kanotförbunds små mästerskapstecken samt stor plakett till föreningen.

## KLASSINDELNING AV TÄVLARE.

De tävlande indelas i fyra klasser, nämligen oldboys-, allmän-, nybörjar- och juniorklass.

Till *oldboys-klassen* höra alla, som fyllt 35 år före 1 maj under tävlingsåret.

I *allmänna klassen* hava alla utan åtskillnad rätt att delta.

I *nybörjarklassen* få oberoende av ålder alla, som icke erhållit I, II eller III pris i nationell eller internationell tävlan, delta.

I *juniorklassen* få endast de delta, som före 1:sta maj tävlingsåret ej fyllt 18 år.

## REKORDBESTÄMMELSER.

## § 1.

Finskt rekord i paddling är bästa resultat uppnått av finsk medborgare vid allmän tävling. Vid sådan tävling måste Finlands Kanotförbunds tävlingsregler hava tillämpats och tävlingen vara kontrollerad av minst tre av Finlands Kanotförbund eller Internationella Represententskapet för Kanotidrott godkända personer samt hava ägt rum å noggrant av sakkunnig uppmätt bana.

*Anm.* En tävling gäller såsom allmän då den är öppen för utom den anordnande föreningen stående personer, vilka äro medlemmar av någon till Finlands Kanotförbund ansluten förening, samt offentligen utlyst senast 14 dagar före tävlingsdagen.

## § 2.

För att tävlingsresultat skall erkännas som rekord får banan, om den är i en sträcka, ej vara förlagd i medström eller så, att de tävlande ha vinden akter om tvärs.

## § 3.

Tid skall tagas av minst tre tidtagare. Skulle två av tre tidtagare få samma tid skall deras tid räknas. Skulle alla tidtagaren visa olika tider skall medeltiden räknas. Om endast två av tidtagaren fungera och deras tider ej överensstämna skall sämsta tid räknas.

Tidtagaren skola vara justerade och garanterade fullt tillförlitliga.

## § 4.

Rekordanmälan, utskrivnen å därför avsedd blankett som erhålles från Finlands Kanotförbund, skall insändas senast inom 14 dagar efter tävlingen.

Uraktlåtes detta kan föreningen av förbundsstyrelsen ådömas böter till 100 mk, samt, om upprepade anmningar ej hörsammas, diskvalifikation, som gäller tills rekordanmälan jämte ådömt bötesbelopp insändes.

---

## UPPMÄTNING AV PADDELBANOR.

Tillförlitlig uppmätning av paddelbanor sker lämpligast på följande sätt:

Uppmätningen göres på is. Som mätinstrument användes en 50 eller 100 m. lång ståltråd, som särskilt uppmätes vid tillfället. Med en kontrollerad måttstock av trä (tumstock) uppmätes noggrant på isen, en brygga eller dylikt ett avstånd av 5 eller 10 m., efter vilket sedan tråden mätes. På tråden göras märken med en fil för varje uppmätt avstånd, och i ändarna förses tråden med handtag av trä för att den lättare skall kunna hållas sträckt.

Sedan utgångspunkten, d. v. s. banans start- eller mållinje bestämts, och genom fasta märken noggrant fixerats, börjas uppmätningen med att två man sträcka tråden i banans riktning. Av en tredje man nedslås vid ändpunkten av varje uppmätt avstånd i isen en spik, på vilken placeras en förut iordninggjord lapp som anger distansen: 100, 200 o. s. v. Märkta och med dubbar försedda träpinnar äro ändå bättre, om de göras så långa, att de kunna tjäna som syftmärken för att avvikelser i sidled ej skola göras. Vid slutet av distansen utmärkes den linje, som anger banans slutpunkt, genom tydliga överensmärken, vilka helst skola fotograferas jämte den omgivande terrängen.

Beskrivning över mätningen jämte event. fotografier eller teckningar angivande start- och mållinjer skola förvaras bland föreningens handlingar.

---

## AMATÖRBESTÄMMELSER.

Som amatörbestämmelser gälla de bestämmelser som antagits av *Suomen voimistelu- ja urheiluliitto*.

---

## PADDLARMÄRKEBESTÄMMELSER.

*För herrar.*

### § 1.

Finlands Kanotförbunds paddlarmärke är avsett att vara en belöning för färdighet i paddling ävensom ett medel till spridande och vidmakthållande av intresset för denna idrottsgren.

### § 2.

För rätt att paddla om detta märke fordras:

- 1) att vara amatör enligt gällande amatörbestämmelser;
- 2) att tillhöra Finlands Kanotförbund underlydande förening;
- 3) att hava avlagt simkunnighetsprov 500 mtr.



## § 3.

Märket utdelas i brons, silver och guld enligt följande bestämmelser.

## § 4.

För erhållande av *bronsmärke* fordras, att på tillförlitliga banor under kontroll av två medlemmar i tävlingsnämnden ett och samma kalenderår hava paddlat 1500 meter på 10 minuter och 10,000 meter på 1 timme 10 minuter.

För erhållande av *silvermärket* fordras, att förut hava erövrat bronsmärket samt att under något följande år under lika betingelser hava paddlat ovannämnda distanser på högst 9 minuter resp. 1 timme 4 minuter eller ock att under vart och ett av tre år efter bronsmärkets erövrande hava fullgjort proven för detsamma.

För erhållande av *guldmärket* fordras att efter det silvermärket erövrats antingen under två år oavsett om i följd hava fullgjort de svårare proven eller under ett och samma kalenderår hava paddlat 1500 meter på 8 minuter 15 sekunder och 10,000 meter på 1 timme. — Dock är den, som efter fyllda 35 år innehar eller förvärvar silvermärket, berättigad, att, efter att under ytterligare ett år hava fullgjort de lättare proven, erhålla guldmärket.

## § 5.

Märket utdelas av Finlands Kanotförbund men bekostas av den som erövrat detsamma.

*För damer.*

## § 1.

För damernas paddelmärke gäller samma bestämmelser som för herrarnas, med följande avvikelser:

De paddlade sträckorna äro 1000 och 3000 meter, varvid maximitiderna äro följande:

för <i>bronsmärket</i>	på 1000 mtrs sträcka	8 min. 30 sek.
» 3000 »	» »	30 »
för <i>silvermärket</i>	» 1000 »	8 »
» 3000 »	» »	26 »
för <i>guldmärket</i>	» 1000 »	7 »
» 3000 »	» »	23 »

*Guldmärket* erhålles även, sedan *silvermärket* erövrats, genom att tre följande år avlägga de lättare eller två år de svårare proven. — Dock är den som efter fyllda 28 år innehar eller förvärvar *silvermärket* berättigad erhålla *guldmärket* efter att under ytterligare ett år hava fullgjort de lättare proven. — 200 mtrs simkunnighetsprov fordras.

## ELITMÄRKESBESTÄMMELSER FÖR HERRAR.

### § 1.

Finlands Kanotförbunds elitmärke kan erövras av medlemmar i, till förbundet anslutna föreningar oberoende av om de tidigare erövrat något av förbundets paddlarmärken, enligt följande stipulationer.

### § 2.

Märket utdelas endast åt person, som

1. är amatör enligt inom förbundet gällande amatörbestämmelser,
2. tillhör Finlands Kanotförbund underlydande förening, och
3. avlagt simkunnighetsprov för paddlarmärket.

### § 3.

För erhållande av märket fordras därjämte, att någon av nedan angivna fordringar uppfyllts:

Paddlat 1 000 m på tiden 4.40, eller  
10 000 m på tiden 52.00

§ 4.

Ovan i § 3 nämnda resultat böra vara uppnådda vid nationell eller internationell tävling under förhållanden som förbundets rekordbestämmelser förutsätta.

§ 5.

Märket utdelas på framställning av vederbörande förenings styrelse av Finlands Kanotförbund, men bekostas av den, som erövrat detsamma.

## EXKURSIONSMÄRKESBESTÄMMELSER.

§ 1.

Finlands Kanotförbunds exkursionsmärke är avsett att vara ett pris för visat intresse för kanotexkursioner samt ett medel för väckandet av och vidmakthållandet av intresset för denna exkursionsform.

§ 2.

Märket utdelas endast åt person, som

- 1) är amatör enligt förbundets amatörbestämmelser,
- 2) tillhör någon till Finlands Kanotförbund ansluten förening,
- 3) avlagt i fordringarna för paddlarmärket stipulerat simkunnighetsprov.

§ 3.

Märkena äro av brons, silver och guld.

§ 4.

För erövrandet av exkursionsmärket fästes avseende vid sträckor tillryggalagda såväl med paddel- som se-

gelkanot. Sträckor, som kanot färdats med transportmedel till lands eller sjöss, medräknas ej.

### § 5.

För erhållande av bronsmärket erfordras, att vederbörande har enligt till sin förening avgivna bevis gjort exkursioner a) under sommarsäsongen tillsammanslagt 300 km under en tur eller under flera turer, av vilka en bör vara minst 150 km och de övriga minst 40 km var, eller b) under flera sommarsäsonger tillsammanslagt 750 km, av vilka en tur bör under var säsong då turer gjorts omfatta minst 150 km de övriga minst 40 km var.

För erhållande av silvermärket äro de erforderliga kilometerantalen enligt punkt a) 800 km och enligt punkt b) 2.000 km, för övrigt iakttagas bestämmelserna i föregående moment.

För erhållande av guldmärket äro de erforderliga kilometerantalen enligt punkt a) 1.500 km samt punkt b) 3.500 km, för övrigt iakttagas bestämmelserna i moment 1.

Vid segling svarar en seglad timme mot 5 km paddlad sträcka.

### § 6.

Från i märkesfordringarna stipulerade totalsumma kilometer få damer tillgodogöra sig 15 % lättnad, 40 år fyllda damer och herrar göra dessutom 10 % avdrag, och både damer och herrar ytterligare 1 % avdrag för varje år efter fyllda 40.

Avdraget får göras från varje särskild färd, varigenom i § 5 omnämnda minimifärder (40 resp. 150 km) minskas i proportion.

Vid paddling i tvåmankanot får vardera deltagaren hälften av summan av den gottgörelse, som enligt 1 mom. i denna § kommer båda till del.

### § 7.

Minst en övernattning måste företagas under den kortaste, 40 km:s sträckan.

## § 8.

Exkurrenten bör för sin förening framlägga fullständiga, under resan av ortsbör anskaffade bevis över tillryggalagd väg. Exkurrenten bör under resan föra dag- eller loggbok. Förening är skyldig att för förbundet förete under exkursion anskaffat bevismaterial.

## § 9.

Finlands Kanotförbund har full frihet att med stöd av framlagda bevis godkänna eller förkasta anhållan om märke.

Fastän exkurrenten ej tillryggalagt erforderligt antal kilometer, kan styrelsen om särskilda förhållanden föreligga, dock bevilja anhållan om märke.

Styrelsen kan årligen giva närmare bestämmelser angående exkursionerna.

Ifall styrelsen ej annorlunda besluter böra föreningarna varje år intill den 1 november hava inlämnat ansökningarna om exkursionsmärken med bifogade utredningar om tillryggalagda sträckor, använd tid m.m.

## § 10.

Märkena utdelas av Finlands Kanotförbund men böra utlösas av emottagaren.

## § 11.

Förbundets säkerhetsbestämmelser böra iakttagas.

## S T A D G A R

för

SUOMEN KANOOTTILIITTO — FINLANDS  
KANOTFÖRBUND R.Y., R.F.

## § 1.

Förbundets namn är Suomen Kanoottiliitto — Fin-  
lands Kanotförbund r.y., r.f., dess hemort Helsingfors. Namn  
Hemort  
Ändamål

Förbundet har till ändamål att vara en föreningslänk mellan de i Finland arbetande i föreningsregistret införda föreningar, vilka enligt förbundets och det internationella kanotförbundets (I.R.K. = Internationale Repräsentantenschaft des Kanusport) stadgar befrämja intresset för kanotsport bland vårt folk.

## § 2.

Förbundet vill förverkliga sina syftemål genom att

1. på kanotsportens område utföra väckelse-, rådgivnings- och upplysningsarbete.

2. befrämja bildandet av föreningar, som hysa intresse för kanotsport, samt genom att stöda dessas verksamhet.

3. vårda sig om och övervaka medlemsföreningarnas och till dessa hörande medlemmars tävlingsverksamhet i Finland och utomlands samt genom att vid behov även själv anordna tävlingar och andra tillfällen, som kunna vara kanotsporten till fromma.

4. uppgöra och fastställa stadgar för tävlingar, märken och mästerskap och genom att övervaka efterföljandet av dessa och internationella kanotförbundets amatör- och tävlingsstadgar och genom att avgöra brott emot samt stridigheter ang. dessa; samt

5. representera förbundet utomlands och vaka över Finlands rättigheter inom kanotsporten.

Förbundet kan även publicera och på sitt förlag utge kanotidrotten berörande tidningar, tidskrifter och litteratur.

## § 3.

Språk Förbundets officiella språk äro finska och svenska.

Protokoll föres på sekreterarens språk, men bör översättning till det andra språket ske om förening eller enskild medlem i förbundet därom anhåller. Detsamma gäller ordförandens anförande vid möte.

Utgående skrivelser avfattas på det språk, som adressaten använt eller antages använda, cirkulär och publikationer av officiell natur utgivas på vardera språket.

## § 4.

Förbundets angelägenheter skötas av en förbundssty-Organisation  
relse, som av årsmötet väljes för ett år i sänder och  
till vilken hör en ordförande och sex andra medlemmar  
samt tre suppleanter, de sistnämnda var och en nomi-  
nerad till ersättare för tvenne medlemmar. Styrelsen  
utser bland sina medlemmar viceordförande, sekre-  
rare och skattmästare.

Vid årsmötet väljas för ett år i sänder till styrelsen  
ytterligare fyra medlemmar ävensom suppleanter för  
dem. Dessa bilda tillsammans med styrelsen den för-  
stärkta förbundsstyrelsen.

Vid val av medlemmar i förstärkta styrelsen bör iakt-  
tagas, att dessa möjligast omfattande företräda medlems-  
föreningarna.

Om styrelsen förelagt ärende är synnerligen vittom-  
fattande och viktigt hänskjutes detsamma enl. styrelsens  
prövning, till avgörande av den förstärkta styrelsen.

Till ordförande, medlem eller suppleant i styrelsen  
eller förstärkta styrelsen må icke väljas person, vilken  
yrkesmässigt som sin näring sysslar med konstruktion,  
tillverkning eller försäljning av kanotsportförnöden-  
heter.

## § 5.

Förbundets namn tecknas av ordföranden eller vice-  
ordföranden tillsammans med sekreteraren eller, i eko-  
nomiska angelägenheter, tillsammans med skattmästa-  
ren.

## § 6.

Varje välkänd legaliserad kanotförening och sådan Medlemskap  
idrottsförening, som på sitt program upptagit kanot-  
idrott, kan som medlem i förbundet upptagas. Ansökan  
härom bör ske skriftligen till förbundsstyrelsen, som äger  
att bevilja eller förkasta ansökan.

Med ansökan bör följa utdrag ur föreningsregistret,  
föreningens stadgar samt uppgift angående tiden för  
föreningens stiftelse, medlemsantal och styrelse.

## § 7.

Till hedersmedlem kan på allmänt möte på styrelsens förslag kallas sådan person, som på ett synnerligen verksamt sätt gagnat förbundet eller befrämjat dess syftemål.

För giltigheten av sådant val erfordras 3/4 röstmajoritet.

Hedersmedlemskap utgör ej hinder för ledamotskap i förbundsstyrelsen.

## § 8.

Om förening önskar utträda ur förbundet bör därom skriftligt meddelas åt styrelsen. Föreningen är då befriad från de förpliktelser, som åtfölja medlemskap, men likväl skyldig att erlägga det löpande årets avgift.

## § 9.

**Avgifter** Varje förening, som vunnit inträde i förbundet bör erlägga en av förbundet fastställd inskrivningsavgift och för varje räkenskapsår det belopp som årsmötet fastställt för varje röstberättigad, vid slutet av förbundets verksamhetsår i föreningens register inskriven medlem. Idrottsföreningar med kanotsektion erlägga dock avgift endast för i denna sektion inskrivna medlemmar.

## § 10.

Hedersmedlemmar erlägga inga avgifter.

## § 11.

Alla avgifter böra erläggas inom det första kvartalet av kalenderåret.

Inskrivningsavgift bör alltid bifogas ansökan om inträde, men densamma återbäres ifall ansökan ej godkännes.

Nyintagen medlemsförening bör erlägga sin årsavgift senast inom fjorton dagar efter det föreningen erhållit kännedom om intagning i förbundet.



## § 12.

Förbundets räkenskaps- och verksamhetsår räknas från den 1 november till slutet av oktober följande år.

Förbundets räkenskaper avslutas den 31 oktober och böra räkenskaperna föreläggas revisorerna senast den 15 november.

## § 13.

Handlar en förening mot gällande stadgar och reglementen eller styrelsens föreskrifter kan den av styrelsen uteslutas ur förbundet eller på längre eller kortare tid diskvalificeras. Allmänna bestämmelser

Förbundsstyrelsen kan även för längre eller kortare tid diskvalificera en till medlemsförening hörande medlem.

Diskvalificerad förlorar för diskvalifikationstiden rätt att delta i av förbundet eller dess medlemsföreningar arrangerade tävlingar och möten ävensom i internationella tävlingar och möten.

Beslut om diskvalifikation kunna överklagas vid förbundsmöte. Klagomålet bör skriftligt tillställas styrelsen inom 30 dagar efter erhållen underrättelse. Styrelsens beslut anses bekräftat, ifall två tredjedelar av de avgivna rösterna understöda detsamma.

## § 14.

Före den 15 november skola föreningarna till förbundsstyrelsen insända berättelse över sin verksamhet under den förflutna säsongen jämte uppgift över medlemsantal sådant det var den 31 oktober.

Senast fjorton (14) dagar efter skedda val bör till förbundet meddelas om föreningsstyrelsens och viktigare nämnders sammansättning.

## § 15.

Samma föreningsmedlem kan ej vara inregistrerad som tävlar för mer än en förening och får under ett

och samma år icke tävla för annan förening ens om han är eller blivit medlem i densamma.

### § 16.

Möten Förbundets årsmöte hålles i december å tid och plats, som fastställles av styrelsen. Kallelse till årsmöte bör publiceras senast fjorton dagar före mötet i förbundets officiella organ samt inom samma tid skriftligen tillställas medlemsföreningarna.

### § 17.

Extra förbundsmöte hålles när styrelsen eller förstärkta styrelsen anser det nödigt eller då minst tre medlemsföreningar därom skriftligen hos styrelsen anhålla. I sistnämnda fall bör mötet hållas inom fyra veckor efter det anhållan därom avgivits.

Angående sammankallande av extra förbundsmöte ävensom beträffande ort och ställe för dess hållande bör iakttagas vad i § 16 stadgats om årsmötet.

Vid extra förbundsmöte skall beslut fattas endast i de angelägenheter, som i kallelsen angivits.

Till beslut kunna dock även andra frågor upptagas om mötet är därom enhälligt, dock icke fråga, som gäller ändring av dessa stadgar, förbundets upplösning eller inköp, försäljning eller inteckning av fastighet.

### § 18.

Förbundets årsmöte öppnas av styrelsens ordförande och behandlas därvid följande frågor:

1. mötet konstateras lagligen sammankallat och granskning av fullmakterna förrättas;

2. val av ordförande och sekreterare för mötet samt två protokollsjusterare;

3. förbundsstyrelsens berättelse om förbundets och densamma underlydande medlemsföreningars verksamhet under det gångna året;

4. bokslutet och revisorernas berättelse samt beslut om ansvarsfrihet för förbundsstyrelsen;

5. fastställande av inskrivnings- och årsavgifterna för det begynnande verksamhetsåret;

6. fastställande av den av styrelsen uppgjorda budgeten för det kommande verksamhetsåret;

7. val av styrelsens ordförande och medlemmar samt medlemmar i förstärkta styrelsen ävensom suppleanter för medlemmarna i styrelsen och förstärkta styrelsen;

8. val av revisorer samt suppleanter för dessa för revision av det begynnande verksamhetsårets räkenskaper;

9. fastställande av officiella organ för förbundet;

10. styrelsens förslag till program för det kommande verksamhetsåret; samt

11. andra uti kallelsen till årsmötet upptagna frågor.

Ifall medlemsförening önskar få någon fråga till behandling vid årsmötet, bör motiverad framställning därom före den 15 november sändas till styrelsen, vilken härom bör giva sitt utlåtande till årsmötet.

Fråga, som framställts vid årsmötet, kan upptagas till behandling endast om mötet enstämmigt besluter därom.

#### § 19.

Vid förbundets möten äga medlemsföreningarna rösträtt och varje förening har rätt att sända en röstberättigad representant samt ytterligare högst två representanter. De sistnämnda hava endast rätt att uttala sig vid mötet.

Vid omröstning äger varje förening en röst för varje påbörjat trettiotal medlemmar men för föreningar, som hava blott en kanotsektion, beräknas en röst för varje påbörjat trettiotal medlemmar i denna sektion.

Det är tillåtet att rösta med fullmakt. Fullmakt må dock ej begagnas av annan än medlem i till förbundet hörande förening. Ej heller må samma person företräda flera än en förening.

#### § 20.

Alla frågor utom de i §§ 7, 26 och 27 omnämnda, avgöras med enkel röstmajoritet.

## § 21.

Förbunds-  
styrelsen

Förbundsstyrelsen leder och representerar förbundet såväl inom som utom landet, verkställer förbundsmötenas och den förstärkta styrelsens beslut, avgör frågor om amatörskap, avkunnar skiljedom vid eventuella tvister, anordnar själv mästerskaps-, nationella- och internationella tävlingar samt giver medlemsföreningarna tillstånd till arrangerandet av sådana, förvaltar kassan, arkivet och annan egendom samt tillställer förbundsmedlemmarna årligen årsberättelse upptagande meddelanden och statistiska uppgifter om förbundets och dess medlemsföreningars verksamhet.

## § 22.

Förbundsstyrelsen sammankommer på kallelse av ordföranden, eller om han är förhindrad, av viceordföranden. Styrelsen bör även sammankallas ifall tre medlemmar anhålla därom.

Styrelsen är beslutför ifall minst fyra medlemmar närvara.

Vid lika röstetal segrar den åsikt ordföranden biträder; vid val avgöres dock frågan genom lottdragning

## § 23.

Förbundsstyrelsen för följande böcker:

1) en medlemsförteckning, vilken upptager alla till förbundet hörande föreningar, deras styrelser, medlemsantal och kanoter samt standertar och flaggor;

2) en kassabok;

3) en protokollbok över förbundsstyrelsens och förbundsmötenas förhandlingar;

4) en rekord-, mästerskaps- och märkesförteckning; samt

5) en kopiebok över alla utsända cirkulär och skrivelser.

## § 24.

Förbundet anordnar årligen eller ger i uppdrag åt någon till förbundet hörande förening att anordna mäster-

skapstävlingar, som omfattas i tävlingsreglerna fastställda tävlingsgrenar och sträckor.

§ 25.

Vid av förbundet eller dess medlemsföreningar arrangerade tävlingar följas förbundets tävlingsregler.

§ 26.

Ändringar i eller tillägg till dessa stadgar kunna göras om ändringsförslagen vinna minst tre fjärdedels majoritet vid två med minst en månads mellanrum hållna förbundsmöten, av vilka det ena måste vara årsmöte.

§ 27.

Beslut om förbundets upplösning bör, för att vinna laga kraft göras i den ordning § 26 föreskriver.

§ 28.

Ifall förbundet upphör med sin verksamhet eller upplöses, må dess egendom överlåtas åt någon annan organisation, vars syften sammangå med förbundets, eller, om sådan ej finnes, åt Suomen Voimistel- ja Urheiluliitto.

§ 29.

I fall, som icke förutsättes i dessa stadgar, gäller föreningslagen.

---

## ÄR DU EN SPORTSMAN?

Tänk då efter:

*Om du tävlar:*

1. Deltager du i tävlingen för tävlingens egen skull?
  2. Är du med för ditt lag och icke för din egen skull?
  3. Utför du din kaptens order utan invändning eller kritik?
  4. Emottager du domarens utslag utan att blinka?
  5. Kan du vinna utan skryt och förlora utan att klaga?
  6. Vill du hellre förlora än vinna på ett ovärdigt sätt?  
*Då är du på väg att bli en verklig sportsman.*
- 

## OM DU ÄR ÅSKÅDARE:

1. Vägrar du att hylla en god prestation av motståndaren?
  2. Visar du ditt ogillande, om domarens utslag icke behagar dig?
  3. Vill du se din sida vinna, även om den icke förtjänar det?
  4. Trakasserar du andra åskådare för att de hylla motparten?  
*Då är du ingen sportsman. Bjud till att bli en del.*
- 

Ärlighet är sportsmännens främsta dygd.  
Självdisciplin är varje sportsmans plikt.  
Utan ärligt spel förlorar varje sportbragd sin betydelse.  
Ridderlig anda ger moraliskt värde åt sporten.

---

1. Domarens värv fordrar hela hans uppmärksamhet; stör honom icke med onödiga tillrop och råd.
  2. Varken tävlande eller åskådare böra visa missnöje med domaren.
  3. Kritisera icke domaren.
  4. En verklig sportsman visar sin uppskattning av god sport.
  5. Glöm icke gästvänskapens fordringar; eller: glöm icke, att de äro våra gäster.
-

# Anteckningar

A series of horizontal dotted lines for writing notes.





Det är mest ekonomiskt att beställa

## FÖRENINGSMÄRKENA

från bröder SUNDQVIST

*Inbegär förslag!*

*Förfråga Er om våra priser!*

Skriv per adress

### Veljekset SUNDQVIST

HELSINGFORS, - MIKAELSGATAN 7



I vårt stora urval

av guld- och silverföremål

finner Ni städse en lämplig gåva för varje tillfälle och varje bemärkelsedag.

VÅRT SPECIALOMRÅDE:

**PRECISIONSUR, SEKUNDOMETRAR OCH VATTENTÄTA ARMBANDSUR**

samt sakkunnig reparation av dem.

O.Y.

# AJANTIETO

GLOGATAN 4 - TELEFON 26794

## INNEHÅLLSFÖRTECKNING.

	Sid.
Definition .....	3
Tävlingsregler .....	3
Säkerhetsbestämmelser .....	16
Mättningsbestämmelser .....	16
Bestämmelser för utfärdande av mättningsbevis ..	18
Instruktioner för mättningsman .....	20
Byggnads- och utrymmesbestämmelser .....	22
Mästerskapsbestämmelser .....	25
Lagmästerskapsbestämmelser .....	27
Klassindelning av tävlare .....	28
Rekordbestämmelser .....	28
Uppmätning av paddelbanor .....	29
Amatörbestämmelser .....	30
Paddlarmärkesbestämmelser .....	30
Elitmärkesbestämmelser .....	32
Exkursionsmärkesbestämmelser .....	33
Stadgar för Finlands Kanotförbund .....	35
Är du en sportsman? .....	44
Annonser .....	47

**GLASÖGON, KIKARE, KOMPASSER,  
SOLGLASÖGON**

bäst från

SPECIALAFFÄREN

**TEKNO-OPTIK**

**KALEVAG. 13**  
(Hörnet av Annegatan)  
TEL. 35 555



**OBS!**  
Kvalitetsarbete



**Goda bilder med goda filmer**

Använd i Eder kamera engelska

**SELOchrome**

film, som är av snabbhet 28 Sch., då få ni till Edert nöje se att Edra bilder lyckas också vid dåligt väder.

Vi sälja fördelaktigast alla fotografitillbehör och kameror.

Vi utföra amatörarbeten snabbt och billigt.

**FINSKA FOTOGRAFERNAS A.B.**

»Finlands kanotister äro att lyckönska till de tvenne för-  
mågor, dr Laukka och ingenjör  
Kalari, som framträtt bland  
dem. Dessa herrar ha gemen-  
samt åstadkommit den **full-  
ständiga kanotboken**».

*Ape Janhunen i S. Urheilulehti.*

LAUKKA-KALARIS  
**KANOTBOK**

har fått det bästa emottagande. Den innehåller allt  
vad kanotbyggaren och kanotisten behöver veta. Där  
finnes noggranna anvisningar beträffande **färder, täv-  
lingar** och **klubbverksamhet**, samt en enastående karta  
över vårt lands kanotrutter; man kan färdas i kanot  
kors och tvärs genom Finland. Med boken följer 24 st.  
i stort format utförda arbetsritningar av **12 olika typer**.

240 sidor, 173 bilder och 3 kartor. Pris för boken  
med ritningarna Fmk. 85: —

**WERNER SÖDERSTRÖM OSAKEYHTIÖ.**