



Rationellt
jordbruk

Fordson-traktorns
rationella utnyttjande
i jordbrukets tjänst...



Traktorns rationella utnyttjande hänger så intimt tillsammans med dess ekonomiska värde för lantmannen, att vi skola söka uppdraga några allmänna riktlinjer härför. Det gäller icke endast att sköta traktorn väl och använda den rätt i varje speciellt fall — hela planläggningen av jordbruket måste mången gång läggas efter andra linjer, om resultatet skall bli ekonomiskt.

Vi kunna från början särskilja två olika kategorier av traktorägare och -köpare, oavsett om gårdarna äro stora eller små. Den ena består av jordbrukare, som med bibehållen personal och full dragarestyrka



Tröskning med Fordson.

skaffar en traktor som »säkerhetsventil», d. v. s. icke baserar sin rörelse på traktorn utan rycker in med densamma vid vissa tillfällen. Detta är en kategori, som ökas år från år och som har sitt fulla berättigande, i synnerhet i mellersta och norra Finland där sommaren är kort och vintern merendels erbjuder daglig

sysselsättning för dragarna med skogskörslor o. dyl. Här får traktorn rycka in ett tag i vårsådden, något på trädan och eventuellt några dagar för självbindaren, då säden mognar på en gång, någon dag i höstsådden och möjligen någon vecka i höstplöjningen, om man är sen.

På en del gårdar har den ju sedermera att tjäna som stationär kraftkälla, men som regel kommer traktorn på sådana gårdar att ansträngas mycket litet; gångtiden blir pr år måhända endast 4 à 8 veckor, beroende på gårdens storlek, varför amorteringstiden kan beräknas mångdubbelt längre än i den andra kategorien, som vi kalla den intensiva traktordriften. Som denna i många fall ställer större krav på sin utövare men samtidigt i mångt och mycket har sin tillämpning på den förstnämnda gruppen, skola vi utförligare sätta oss in i synpunkterna vid denna intensiva traktordrift.

Vi gå ju årligen fram mot jordbrukets ytterligare mekanisering och detta av två skäl. Dels måste vi, då prisläget för våra produkter alltmera tenderar nedåt, söka nedbringa produktionskostnaderna för att härigenom erhålla den nödvändiga vinstmarginalen, och sker detta i första hand genom nedskärning av de dyraste faktorerna, mänsklig arbetskraft och dragarekostnad.

Dels strävar mänskligheten mot en allt högre levnadsstandard, vilken tager sig uttryck icke endast i bättre bostäder, kläder och kost etc. med åtföljande högre löner utan även i kortare arbetstider och mindre tungt arbete än förr.

Vi hava under de sista årtiondena fått många maskiner, som hjälpt oss häri. Jämför blott den gamla lien med våra fulländade slåttermaskiner och självbindare, det gamla tidsödande slagtröskandet eller körvandringssystemet med våra moderna tröskverk, som med ett



Den nya Fordsons framparti.

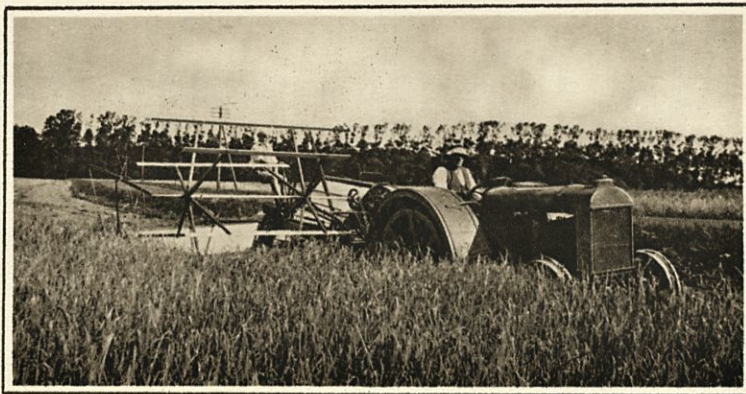
minimum av arbetskraft, dammfritt och smidigt tröska och rensa säden på en gång salufärdig. I detta sammanhang kommer man osökt att tänka på traktorn, hur lekande lätt den fullgör sina arbetsuppgifter och huru mycken såväl mänsklig som dragarekraft den frigör eller sparar.

Om man från vanlig drift tänker övergå till intensiv traktordrift, uppställer sig alltså först den frågan, huru mycket folk och dragare, som kunna sparas genom inköp av traktor. Detta är givetvis beroende på gårdens storlek, åkerns läge i förhållande till ekonomihuset, driftens art o. s. v. Under alla omständigheter måste man ju ha dragare för nöjaktig inkörning av grödan, men denna kan i många fall, i synnerhet på mindre och medelstora gårdar med jämn terräng och ej för branta körbanor, ordnas med kraftiga enbetshästar.

Indragningarna kan på en liten gård stanna vid en enda häst, för att på stora gårdar kanske uppgå till 4 à 5 par och 3 à 4 man.

Vi antaga emellertid, att vi gått så långt, vi någonsin våga ifråga om indragningar. Nästa steg blir sedan att anskaffa en traktor, vilket bör ske hos närmaste auktoriserade Fordson-försäljare.

Vad redskapen angår, bör man vara angelägen om att i största möjliga utsträckning få desamma avprovade ute på gården, ty olika jord- och terrängförhållanden kunna göra, att ett redskap, som passar grannen, måhända ej lika gott betjänar mig.



Fordson med självbindare.

Viktigt är att redskapen anpassas efter traktorns dragförmåga. Lika oklokt som att sätta ett för litet redskap efter traktorn är att sätta ett för stort, vilket genom ständig överbelastning av motorn pressar denna för hårt eller tvingar till körning på lägsta växel i onödan. Man må även i början vara försiktig med redskapsinköpen så till vida, att man för en hel del ändamål kan utnyttja de gamla hästredskapen. Varje händig smed kan tillverka en



Kultivering med den nya Fordson.

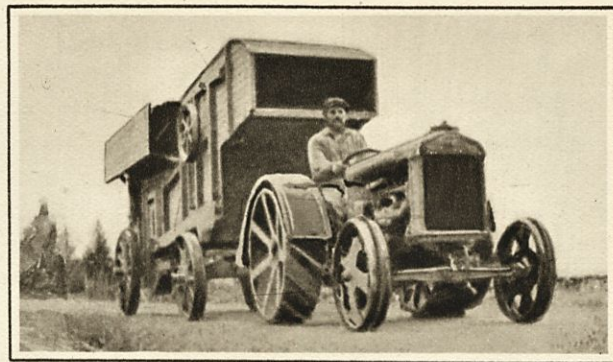
lämplig dragbom vari kan kopplas ihop harvar, vältar, idealsladdar o. s. v. efter behov, och alltefter som var och en lärt sig känna traktorns styrka och resultatet av de olika redskapen, växer ju även förmågan att kunna verkställa ett klokt nyinköp av traktorredskap.

Så skola vi hava en duktig skötare. Härtill skall tagas en rask, pålitlig, jordbrukskunnig och framför allt praktisk och för saken intresserad person. Det kan gott vara en yngling eller en gubbe, blott angivna kunskaper finnas. Men att sätta dit en karl, som är oduglig på annan plats eller »besvärlig ha med i laget», som man ibland hör, kan näppeligen giva gott resultat. Ty i synnerhet vid den intensiva traktordriften är skötaren en man av vikt, som bör uppskattas.

Giv gärna den duglige traktorskötaren en del extra förmåner; några dagars ledighet efter säsongen, någon provision på avverkning i förhållande till bränsleförbrukningen eller ett visst

belopp för varje månad han kör reparationsfritt. Det betalar sig. Och vartefter traktorernas antal växer, blir det ett villkor för traktorägare och -försäljare att samarbeta för att med alla till buds stående medel få fram en stabil kår av ansvarskännande traktormän. Det bör ej vara svårt, ty motorintresset växer för varje år, som går.

Och det är just den slöe, opraktiske och okunnige skötaren, som ständigt har fel på sin traktor med åtföljande höga omkostnader och låga avverkning. Vi dra oss icke för att påstå, att en verkligt duglig skötare kan avverka den dubbla arealen med halva kostnaden mot vad en oduglig kan uträtta. Och traktorn skall skötas som en värdefull häst. Lika litet som det passar sig att ute på fältet sela av hästarna och där utfodra, rykta och sko dem, lika litet lämpar det sig att traktorn skall fyllas, smörjas och justeras under ordinarie arbetstid. Gör ett litet garage för traktorn vid gården, låt skötaren varje kväll köra hem den och ålägg honom att före arbetstidens början på morgonen se till och göra den klar. Ty traktorn skall vara först ut på morgonen och sist in på kvällen — dess jämna fräsande slag upp och slag



Transport av tröskverk.

ned skall vara den rytm, efter vars eggande och hastiga takt allt övrigt arbete skall taga sina impulser till ett fullgott dagsverke!

Så bör ägaren och hans ställföreträdare sätta sig in i traktorns skötsel och körning fullständigt, dels för att vid vissa forceringar kunna byta av den ordinarie skötaren, dels, och icke minst, med tanke på det gamla ordspråket, att »Husbondens öga gör hästen fet!» Andemeningen däri har nämligen i alldeles oanad grad sin tillämpning även på en traktor.



Plöjning med Fordson.



Fordson med tallriksharv.



Fordson med 2-skärig plog.

Vi hava emellertid skötarefrågan löst på ett förstklassigt sätt och tänka vidare.

Folk och dragare äro ju nedbringande till ett minimum, varför arbetsfördelningen icke endast dagligen utan även på längre sikt måste uträknas synnerligen noggrant. Det går så långt, att vi kanske i vissa fall måste ändra växtföljden. Insåning i vårsäd i stället för höstsäd är t. ex. en sak, som hjälper till bättre årsfördelning av traktorarbetet. Rågstubben blir redan i slutet av augusti klar för plöjning, följd snart nog av vete- och havreländ. Man får härigenom längre plöjningstid och även lämpligare, ty man hinner undan med lejonparten av plöjningen, innan oktobervätan kommer. Tidigare plöjd blir jorden i ett bättre skick, vilket betyder lättare och bättre vårbruk, och man medhinner även, åtminstone vissa år, en hastig ytbearbetning av stubben någon tid före plöjningen med fjäderredskap eller tallriksharv. Den extra ogräsbekämpning och luckringsluftning av jorden, som detta innebär, kan ej överskattas, i synnerhet för kommande års rotfruktält.

Låt oss för bättre exemplers skull följa traktorn en säsong på en intensivt driven gård.

När våren kommer, står traktorn justerad och körklar, fylld med bästa oljor och med alla sina redskap i yppersta skick, färdig att rycka ut. Så långt hava vi gått att reservfjädrar, -knivar- -tänder, -bultar, -muttrar etc. äro vidfästade resp. redskap för att ej vid sönderkörning förorsaka onödig tidsutdräkt.

Såningsdagen kommer och allt blir liv och lust. Traktorn går så många timmar i dygnet som erfordras — utan piska och extraranson — för de olika redskapen. Hästarna användas för såmaskiner, lätt-harvar och vältrar samt för utharvning av hörn o. s. v. Alltså endast lätt arbete med undantag av såmaskins-hästarna, vilka få det värre än vanligt att hinna med. Igenläggning av fåror och utkastning av ryggar gör traktorn med en rätt inställd tallriksharv på ett litet tag. Allt går som en dans, och om någon häst blir halt eller sjuk, inverkar detta ej så mycket — man sår praktiskt taget hur fort man vill, om vädret håller.

När rotfrukterna äro sådda och potatisen satt, kommer turen till trädan. Finns det beten på gården, passar det bra att släppa hästarna där på en



Fordson med 3-skärig plog.

liten semester och låta hela arbetsstyrkan utföra erforderliga grävningar, brolagningar, husreparationer o. dyl. medan traktorn ensam gör en ganska stor träda klar för gödsling.

Så rycka dragarna in med denna, medan traktorn plöjer ned — ett önskemål härför är en lämplig 3-skärig plog — varefter folk och hästar rycka in med höskörden, medan traktorn håller trädan gräsfri och lucker.

Vill man med traktorn hjälpa till även i höskörden sätter man en 6-fots slätterkniv på densamma och utför — eventuellt själv på »lediga stunder» — skärningen helt eller delvis och har arbetsstyrkan samlad vid hässjningen. När det vallskifte är inbärgat, där man tänker så vallvete, hugger traktorn in där och plöjer, vältrar, tallriksharvar o. s. v. härför.

Såden mognar, måhända ganska successivt, varför den hinner tagas med hästar. Men den kan också komma på en gång, så att stora värden — lönen för mödan — samtidigt stå på spel. Då är det traktorn, som åter skall bliva den räddande ängeln. Med en vanlig hästbindare efter traktorn kan skäras upp till 14 tnd. pr dag; med en större maskinbindare,

16 à 24 tnd. — alltså avsevärd arbetsmängd. Vid hästdrift nedtrampas och avbetas även mera av säden, varjämte hästarna få fara särskilt illa framför bindaren, om något skall bliva utträttat, i synnerhet år med styv och tjock säd. Summan av det hela blir, att stora värden genom en Fordson-forcering äro räddade, när regntiden kanske kommer.

Under höstsådden har ju traktorn sin givna mission att fylla, och kommer så höstplöjningen, då traktorn merendels får sin arbetsammaste och mest ihållande arbetsperiod. Mest ekonomiskt är att låta ett hästpar göra avslutningsfåror, plöja ut småhörn o. s. v. ty då får traktorplojen ligga i jorden med full effekt hela tiden. Den 2-skäriga plojen är ju den vanligaste och passar över huvud taget bra överallt. Men på en del större gårdar med styv jord och samtidigt stora anspråk på djup plöjning är fullt berättigat att även hålla en 1-skärig 20-tums plog. Den är bra att ha många gånger, t. ex. vid speciell djupplöjning, vid nyodling o. s. v. Är året normalt, bör man med traktorn eller traktorernas hjälp gott hinna med all plöjning i tid, men skulle man misstänka, att detta av en eller annan orsak ej skulle

lyckas, är bäst att först som sist börja plöja skift, i nödfall även nattetid. Det är en ganska billig sak att låta montera elektrisk belysning på traktorn, och är det ett vackert sceneri att på natten se ljuskägorna kila fram och åter på fältet. I detta sammanhang bör påpekas, att vid sådan intensiv skiftesplöjning, åtminstone på en större gård, lägger man arbetet med den beräkning, att för nattplöjning de bästa delarna av åkern reserveras. Likaledes bör alltid en del vall sparas med tanke på att nederbörd kan komma, som försvårar stubbplöjningen någon dag.

Om traktorn efter plöjningens slut icke behöver användas mer för året, bör den som lön för mödan få del av följande rättvisa behandling:

Kör direkt efter sista plogfåran till lämplig plats och tvätta traktorn väl ren från smuts och olja.

Om knackning i lager förut yppat sig, kannorna äro otäta eller fel i växellådan förekommit, med andra ord, om större reparation erfordras, kör traktorn direkt till auktoriserad Fordson-verkstad och låt denna svara för såväl vinterförvaring som erforderlig reparation till våren.

Förefinnas inga fel eller inskränka sig dessa till mindre sådana, vilka icke tarva hel upptagning av motorn, kör traktorn till lämpligt skjul och placera den helst på ett par plankor.

Tappa av vattnet i kylaren.

Medan motorn är varm, avtappas oljan noga i såväl motor som transmission.

Fyll prima olja i motor och transmission, sätt i gång motorn under 5 à 10 sek., så att oljan stänker upp och in överallt och kvarlämnar ett färskt oljeskikt. Till yttermera visso kan man sedan hålla en matsked tunn olja i varje tändstiftshål och åter skruva dit stiften.

Avtappa luftfiltret.

När traktorn är torr, bestryk alla ytor med en i olja doppad trasselsudd, så att rostbildning förebygges.

Gör traktorplögen ren, lägg nytt fett i hjul- och cirkelristnav, smörj in vändskivorna ordentligt, var till den använda traktoroljan duger.

Glöm ej att i god tid före vårbruket låta justera traktorn och utföra eventuella reparationer. När vårbruket redan kommit i gång, är tiden dyrbar för Eder och verkstäderna hårt anlitade.

Låt måla traktorn, innan den går ut på våren. Ingenting skänker i förhållande till sitt pris så stor tillfredsställelse.

Vid ekonomisk drift är viktigt, att befintliga dragare i första hand utnyttjas till fullo, ty omkostnaderna för dem äro ju i stort sett lika vid arbete som vila. Men så fort det erfordras, sättes traktorn in, och är det fråga om arbete av vikt bör den sättas in kraftigt och målmedvetet på en gång. På detta sätt skär traktorn ned spetsarna på arbetskurvorna och blir den verkligt ekonomiska hjälp- och kraftkällan.

Förutom i det direkta jordbruket ha vi en mångfald andra arbeten, vartill Fordson-traktorn ekonomiskt kan utnyttjas. Man kan använda den till timmerkörning både om vintern och sommarn, den kan arbeta som stationär kraftkälla på gården och driva t. ex. cirkelsågen eller ett litet sågverk i skogen. Men en utförlig behandling



Timmerkörning med Krypkedje-Fordson.

av dessa saker skulle föra oss allt för långt att här ingå därpå.

FÖRBÄTTRINGAR Å DEN NYA FORDSON

ÖKAD KRAFT.

Genom den ökade cylindervolymen, en förbättrad konstruktion av förbränningskamrarna, högre kompression och kraftigare tändningssystem har styrkan ökats betydligt.

FÖRBÄTTRAD SMÖRJNING.

Oljefilter är inbyggt i botten på vevhuset för uppsamling av alla föroreningar i oljan.

FÖRBÄTTRAD KYLNING.

Kylsystemet är försett med en centrifugalpump, som ständigt håller kylvattnet i jämn cirkulation och motorn vid den rätta temperaturen.

FÖRBÄTTRAD TÄNDNING.

Magnettändning med impulskoppling, vilket tillförsäkras lätt start även vid kallt väder. Bakslag förhindras av impulskopplingen, som icke är beroende av tändningsspakens inställning.

FÖRBÄTTRAD LUFTRENARE.

Luftrenaren är större och rymmer nu 15 l. vatten mot tidigare endast 6 l., vilket medger betydligt längre körning utan påfyllning.

FÖRBÄTTRAD TRANSMISSION.

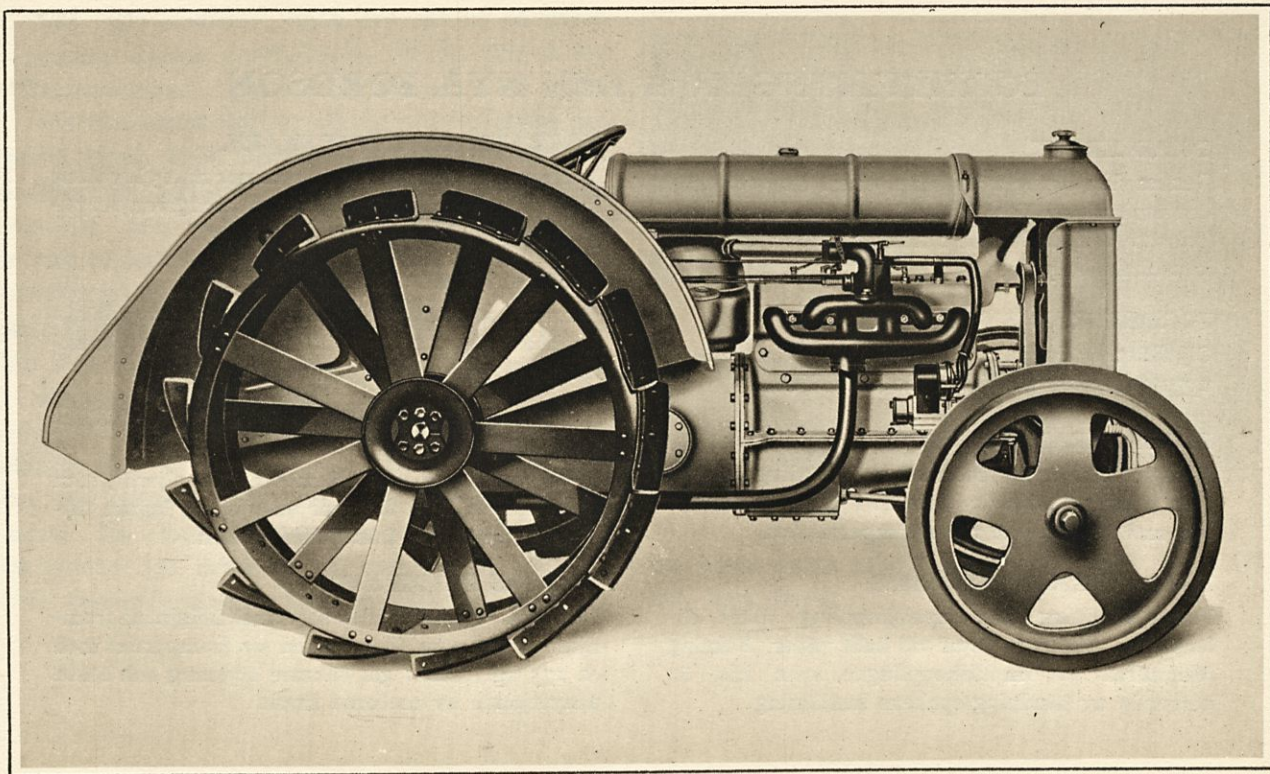
Transmissionen har försetts med rullager av bästa kvalitet, vilket gör, att Fordson motstår påfrestningarna även vid mycket tungt arbete.

AUTOMATISK SMÖRJNING AV BAKAXELLAGREN.

I bakaxelkåporna äro inmonterade oljerör, som utan tillsyn från förarens sida tillför lagren tillräckligt med olja från differentialen.

TYNGRE FRAMPARTI.

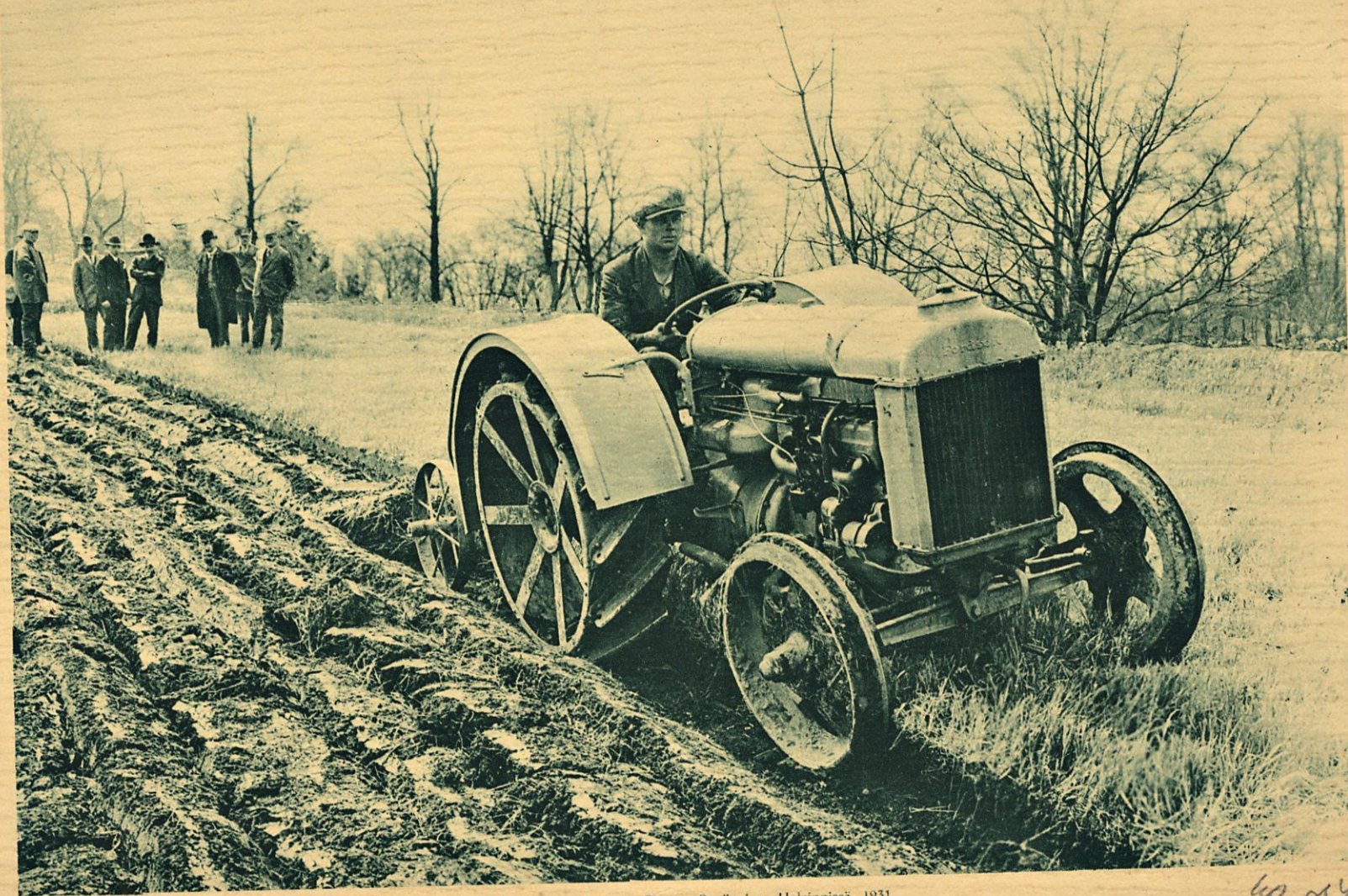
Den nya Fordson har försetts med helgjutna framhjul. Härigenom ökas vikten av frampartiet med ca 175 kg., vilket ger säkrare styrning och bästa utnyttjande av motorns kraft.



Fordson

DRAGKRAFT TILL LAGT PRIS

FORD MOTOR COMPANY OF FINLAND O/Y
HELSINGFORS



Kustannusosakeyhtiö Otavan Syväpaimo, Helsingissä, 1931.

60 246