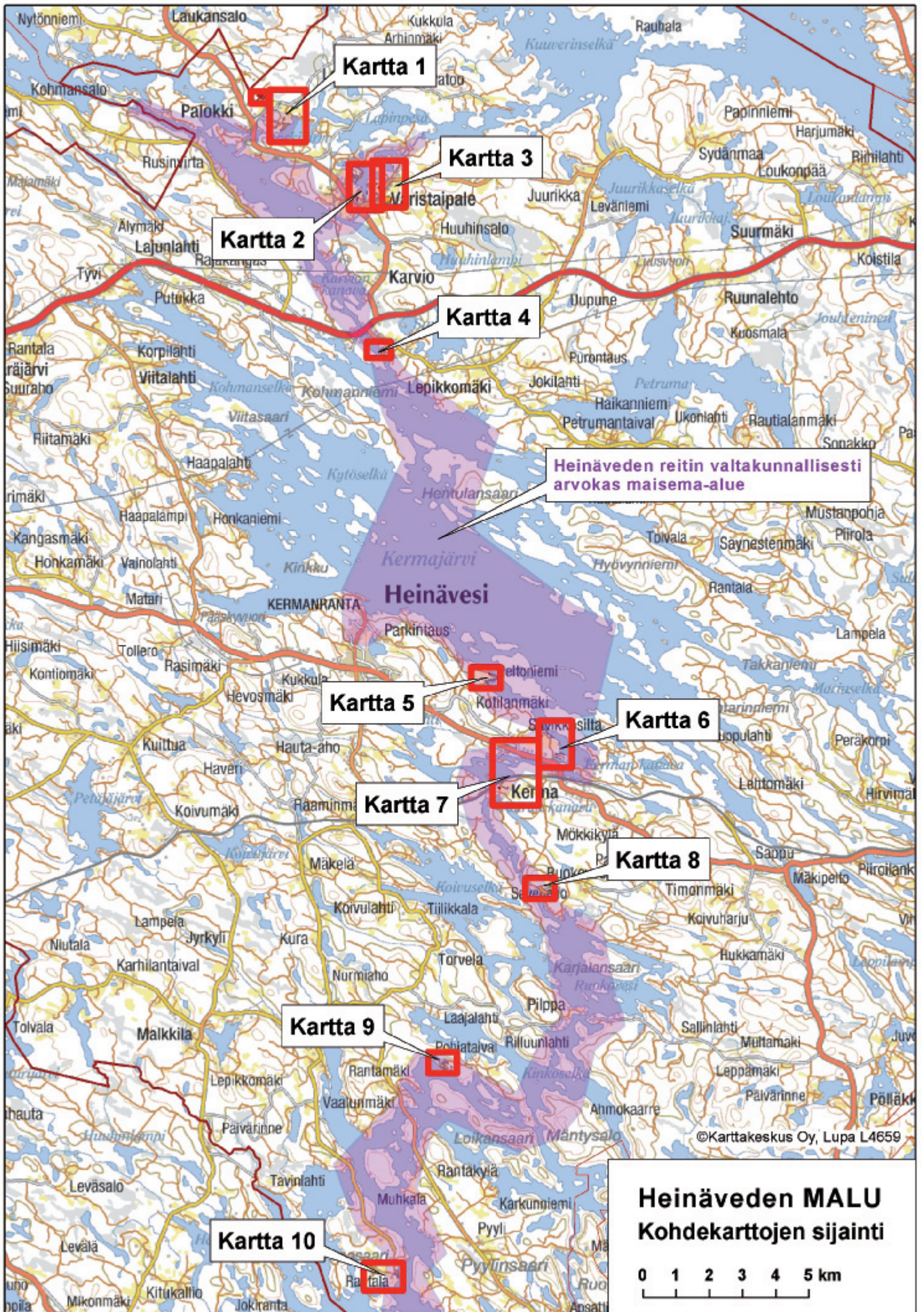




Heinäveden reitin maiseman- ja luonnonhoidon yleissuunnitelma

KALLE HELLSTRÖM





Kartta 1

Kartta 3

Kartta 2

Kartta 4

Kartta 5

Kartta 6

Kartta 7

Kartta 8

Kartta 9

Kartta 10

Heinäveden reitin maiseman- ja luonnonhoidon yleissuunnitelma

KALLE HELLSTRÖM

RAPORTEJA 93 | 2012

**HEINÄVEDEN REITIN MAISEMAN- JA LUONNONHOIDON
YLEISSUUNNITELMA**

Etelä-Savon elinkeino-, liikenne- ja ympäristökeskus

Taitto: Kopijyvä Oy, Mikkeli

Kansikuva: Ylämäen vanha talo ja kukkivaa niittyä, Varistaipale

Julkaisun kuvat: Kalle Hellström, paitsi sivun 15 kuva Leena Lahdenvesi-Korhonen

Kartat: Karttakeskus Oy, Lupa L4659, Maanmittauslaitos lupa nro 7/MML/12

Painopaikka: Kopijyvä Oy, Mikkeli

ISBN 978-952-257-624-8 (PDF)

ISSN-L 2242-2846

ISSN 2242-2854 (verkkojulkaisu)

URN:ISBN:978-952-257-624-8

www.ely-keskus.fi/julkaisut | www.doria.fi/ely-keskus

Sisältö

1. Johdanto	3
2. Suunnittelualue	4
2.1 Maisemarakenne	4
2.2 Luonnonympäristö	5
2.3 Kulttuuriympäristö	7
2.4 Asutuksen ja maatalouden historiaa	8
3. Luonnon ja maiseman hoito	11
3.1 Laidunnus	11
3.2 Niitto	12
3.3 Kulotus	12
3.4 Raivaus	12
3.5 Istutukset	13
3.6 Rakennukset ja rakenteet	13
3.7 Vieraslajit	14
3.8 Muinaisjäännökset	14
4. Maatalouden ympäristötuen erityiset	15
4.1. Luonnon ja maiseman monimuotoisuuden edistäminen	17
4.2. Perinnebiotooppien hoito	17
4.3. Monivaikutteisen kosteikon hoito	18
4.4. Suojavyöhykkeen perustaminen ja hoito	19
4.5. Pohjavesialueiden peltoviljely	19
5. Muita rahoitustapoja ja neuvontaa	19
5.1 Ei-tuotannollisten investointien tuki	19
5.2. Leader	20
5.3 Laidunpankki	20
5.4 Härkää sarvista –hanke	20
5.5 Rakennusperinnön hoitoavustus	21
5.6 Muut rakennusten korjausavustukset ja -neuvonta	22
6. Maiseman- ja luonnonhoidon yleissuunnitelma	23
6.1 Suunnittelumenetelmät	23
6.2 Kohteet hoitosuosituksineen	23
Tiivistelmä	44
Kirjallisuus	45
Liitteet	46
Linkkejä	46
Yhteystiedot	46



1. Johdanto

Suomalaisen maaseudun ominaispiirteet ovat syntyneet vuosisatojen kuluessa. Luonnonympäristöt ovat muotoutuneet ihmisen toiminnan seurauksena maatalousympäristöiksi. Maatalouden pe-rinteinen rakennuskanta sekä perinteisten käytäntöjen, kuten laidunnuksen ja niiton, synnyttämät ympäristöt muodostavat tuntemamme maaseutumaiseman.

Maatalousympäristöt ovat monimuotoisia ja luonoltaan arvokkaita. Luonnon monimuotoisuus ja maisemalliset arvot ovat keskeisiä seikkoja myös maatalouden ympäristötukijärjestelmässä.

Maiseman- ja luonnonhoidon yleissuunnitelma eli MALU-suunnitelma pyrkii edistämään maaseudun maisemanhoitoa ja maatalousympäristön luonnon monimuotoisuutta sekä parantamaan vesistöjen tilaa. Viljelijöitä halutaan kannustaa tekemään työtä maaseutuympäristön säilymisen puolesta. Lisäksi heitä halutaan rohkaista hakemaan erityistukia, jotta rahallinen korvaus tehdystä työstä johtaisi pitkäjänteiseen ja oikeanlaiseen hoitoon.

MALU-suunnittelu on osa EU-rahoitteista hanketta Härkää sarvista – luonnon ja maiseman hoitoa laiduntamalla. Etelä-Savossa on laadittu hankkeen aikana kolme MALU-suunnitelmaa, Heinäveden reitille, Jäppilään ja Enonkoskelle. Näistä Enonkosken suunnitelma valmistui vuonna 2011 ja Jäppilän suunnitelma 2012. Heinäveden reitti on valtakunnallisesti arvokas maisema-alue, jolle on laadittu maisemanhoidon esisuunnitelma v. 2010. Esisuunnitelmassa esitettiin osa-alueet, joille tulisi laatia yksityiskohtainen maisemanhoitosuunnitelma. Tässä MALU -suunnitelmassa käydään läpi reitin maatalousalueet ja se palvelee myös myöhempiä yksityiskohtaista suunnittelua.

MALU-suunnitelman on laatinut biologi Kalle Hellström Etelä-Savon elinkeino-, liikenne- ja ympäristökeskuksesta. Yleissuunnitelma valmistui syyskuussa 2012. Se postitettiin kaikille suunnitteluun osallistuneille tiloille ja se löytyy nettijulkaisuna osoitteesta: www.doria.fi -> ELY-keskus

Kiitokset kaikille yhteistyökumppaneille, erityisesti Heinäveden kunnan maaseututoimelle sekä Heinäveden reitin varren maanviljelijöille ja maanomistajille, jotka lähtivät mukaan suunnitteluun.

2. Suunnittelualue

Suunnittelualue käsittää Heinäveden reitin valtakunnallisesti arvokkaan maisema-alueen Heinäveden kunnan alueella pohjoisosan Palokista kunnan etelärajalle Sompasaareen noin 50 kilometrin matkalla (laivareitin linjaa pitkin mitattuna). Maisema-alue on kapea, keskimäärin 3-5 km leveä laivareitin molemmin puolin avautuva alue. Mukaan suunnitteluun otettiin lähes kaikki maisema-alueella olevat maatalousalueet ja tilakeskukset. Palokissa ja Varistaipaleella mukaan otettiin kylien keskeiset maatalousalueet, jotka eivät ihan kaikilta osin kuulu maisemarakenteeseen.

Suunnittelualueella on voimassa maakuntakaava, joka on ympäristöministeriön 4.10.2010 vahvistama. Syksyllä 2011 alettiin laatia 1. vaihemaakuntakaavaa, jossa selvitetään tuulivoimantuotantoon soveltuvia alueita. Heinävesi on mukana tässä tarkastelussa. Heinäveden reitin alueelle on laadittu rantayleiskaava, jonka kunnanvaltuusto on hyväksynyt 31.5.1999. Kaava vahvistettiin Etelä-Savon ympäristökeskuksessa 2.7.2002. Rantayleiskaavaan liittyen on lähtenyt

liikkeelle kolme muutosta, joiden valmisteluaineisto ja osallistumis- ja arviointisuunnitelma on ollut esillä loppuvuodesta 2011.

2.1 Maisemarakenne

Heinäveden reitin maisema on Järvi-Suomelle tyypillistä yleensä luode-kaakkosuuntautunutta ja rikkonaista vesistöä rakennetta ja -maisemaa. Tyypillisiä maisemalle ovat laajat, vaihtelevankokoiset järvioltaat, joita patoavat kallio- tai moreenikannakset. Näihin kohtuullisen mataliin kannaksiin on vesi aikojen kuluessa uurtanut kalaisat kosket. Lisäksi maisemaan kuuluu pitkiä, rauhallisesti virtaavia kapeikkoja ja järviäntaiden maisemaa rikkovia lukuisia saaria ja luotoja. Suurin osa reitin varresta on melko luonnontilaisen näköistä rantamaisemaa, jossa rannat ovat karuja, mäntyvaltaisia moreenimaita tai kalliota.



Asutus on keskittynyt muutaman kylään: Palokkiin, Varistaipaleelle, Karvioon ja Kermaan. Monet kylistä ovat syntyneet teollisuuslaitosten ja vuosina 1861-1914 rakennettujen kanavien ympärille. Kanavat puistoineen ovat tärkeä osa reitin maisemassa. Viljelymaisemat ovat keskittyneet kyliin ja vesireitin läheisyyteen. Peltojen määrä on kuitenkin vähentynyt huomattavasti viime vuosikymmeninä maatalouden hiipuessä. Mm. Karviossa käytössä olevia peltoja on hyvin vähän. Varistaipaleella ja Kermassa on vielä joi-takin vähän laajempia peltoaukeita. Muualla reitin varrella on ollut yksittäisiä tiloja siellä täällä, mutta näiden peltojen säilyminen on epävarmaa väestön ikääntyessä ja elinkeinojen muuttuessa.

Korkeuserot Heinäveden alueella ovat huomattavia. Esimerkiksi Heinäveden kirkko on rakennettu mäelle, joka on noin 90 metriä lähellä olevaa Kermajärveä ylempänä. Kirkon pihasta onkin huikea näkymä yli Kermajärven. Myös Kotilanmäki kirkonkylän itäpuolella kohoaa 55 m Kermajärven pintaa ylempäksi. Myös Kermajärven saaret ovat jyrkkäpiirteisiä: Hentulansaareissa oleva Karvionmäki on 60 m järven pintaa ylempänä. Myös Koloveden Loikansaareissa on 80 metrin korkeusero alle 200 m matkalla. Reitin pohjoisosissa maasto on hieman loivapiirteisempää, mutta esim. Varistaipaleella suunnittelualueella oleva Ylämäen tila kohoaa n. 35 metriä 600 metrin päässä olevaa Varislampea ylempäksi.

Alue kuuluu maisemamaakuntajaon mukaan Itäiseen Järvi-Suomeen ja Kermajärven eteläpuolinen alue Suur-Saimaan seutuun, kun taas Kermajärvi ja sen pohjoispuolinen reitin osa ovat Pohjois-Savon järvisuuta. Heinäveden reitin maisema luetaan maamme kansallismaisemiin ja on edustavimpia sisävesiliikenteen maisemia Suomessa. Nykyisin reitillä Kuopion ja Savonlinnan välillä liikennöi m/s Puijo kesäisin kahden kuukauden ajan. Matka kuuden kanavan ja neljän sulkuportin kautta kestää 10 tuntia. Varistaipaleelta Joensuuhun johtavan Juojärven reitin alkuosa mielletään myös usein osaksi Heinäveden reittiä. Varistaipaleen ja Taivallahden kanavien välinen alue onkin otettu mukaan valtakunnallisesti arvokkaiseen maisema-alueeseen.

Kermajärven maisema on jyllän luonnontilaista, näkymä Kirkonmäeltä.

2.2 Luonnonympäristö

Heinäveden alueella kallioperän pääkilvilajit ovat kiilleliuske ja gneissi, joiden muodostamia vyöhykkeitä graniitit lävistävät. Kermajärven rannoilla on dioriittia. Paikoin kunnan alueella esiintyy myös emäksistä asbesti- ja serpentiinikiveä ja grafiittia. Kallioperän muotoja hallitsevat mannerjään kulkusuunnan mukainen luode-kaakko –suuntautuneisuus ja toisaalta lukuisat kallioperän murtumalinjat, mikä näkyy monin paikoin sokkeloisena vesistölabrynttinä. Paikoin kallioperä pistää esiin loivina mannerjään hiomina silokallioina, toisaalla on taas jyrkkäpiirteistä vuorimaata. Moreenimaat ovat alueelle tyypillisiä. Harjuja on alueella vähän. Merkittävin harjujakso on kunnan lounaisosassa Sompasaaren ja Pyyliinsaaren välillä. Näiden kohdalla vesireitti kapenee sata metriä leveäksi Hiekkavirraksi. Kunnan pelloista vuosina 1955-70 otettujen viljavuusnäytteiden jakauma valaisee maalajien osuutta kunnassa: moreenimaita oli 51,3%, hietaa 6,6%, hiesua 3,2%, hiekkaa 0,5%, järvimutaa 1%, multaa 13,1% ja turvemaata 24,1%. Eloperäistä maata oli yli 10 %-yksikköä enemmän kuin läänissä keskimäärin.

Heinävesi kuuluu eteläboreaaliseen kasvillisuusvyöhykkeeseen ja sen osaan Järvi-Suomi (2b). Eliömaakuntajaossa kunta kuuluu Pohjois-Savoon, vaikka hallinnollisesti Heinävesi on Etelä-Savo. Metsät peittävät 77% kunnan pinta-alasta. Pääpuuna ovat kuusi ja mänty. Valtakunnallisen metsien inventoinnin (VM19) mukaan oli 2000-luvun alussa metsäalasta kuusta 44%, mäntyä 43%, koivua 12% ja leppää ja muita puulajeja 1%. Koivun osuus oli vähentynyt puoleen 1950-luvulta. Vastaavasti kuusi ja mänty olivat runsastuneet. Metsistä oli 1950-luvulla puolukkatyyppin kankaita 43%, mustikkatyyppiä 39%, kanervatyyppiä 4% ja lehtoa/lehtomaista kangasta 6%. Moreeniselänteillä on kuusikoita, mutta kallioisilla paikoilla männiköt ovat vallitsevia. Koska kaskeaminen on ollut pitäjässä hyvin yleistä, lehtipuuvaltaiset metsät ja koivikot ovat edelleen yleisiä varsinkin asutuksen liepeillä. Soita on nykyisin vain 5% pinta-alasta, kun vielä 1920-luvulla niitä oli 13%. Kunnan pinta-alasta on vettä 20,6%, mikä on huomattavan paljon moniin muihin alueisiin verrattuna.

Heinäveden reitin varrella on useita laajoja luonnonsuojelukohteita. Kermajärven Natura –alue (FI0500011) on 6154 hehtaarin laajuinen kokonaisuus, johon kuuluu tämän karun ja varsin luonnontilaisen järven selkivesiä ja itäosan sokkeloista



Heinäveden reitin varren maisemat ovat monin paikoin erämaiset, Varislampi toukokuisena yönä.

saaristoa. Alue kuuluu rantojensuojeluohjelmaan ja erityissuojelua vaativiin vesistöihin. Saaret ovat suurimmaksi osaksi karuja ja kallioisia. Kermankoski on maisemallisesti merkittävä vesistöluonnon- ja maisemansuojelukohde. Koskessa elävät uhanalaiset järviolohi ja järvitaimen. Toinen merkittävä suojelualue kattaa Heinäveden reitin alueen Pilpankoskesta etelään kunnanrajalle: Koloveden-Vaaluvirran-Pyttyselän Natura –alue (FI0500001). Keskeiset alueet, jotka tosin jäävät pääosin Heinäveden reitin maisema-alueen ulkopuolelle, kuuluvat Koloveden kansallispuistoon. Kansallispuiston ulkopuolelle jäävästä osasta suurin osa kuuluu myös rantojensuojeluohjelmaan. Koloveden alueella on merkitystä paitsi järviluonnon suojelussa, myös metsiensuojelukohteena ja saimaannorppan elinalueena.

Alueen vesistöt ovat laadultaan hyvässä tilassa, eteläosan reitillä jopa erinomaisessa. Kermajärvi on vesiensä puolesta lähes luonnontilainen, vaikkakin humusväriltään. Vedenkorkeusvaihtelut ovat luonnontilaisia. Myös muilla Heinäveden reitin osilla vesi on melko kirkasta ja laadultaan hyvää. Kapeikoissa ve-

si virtaa selvästi. Lähivaluma-alueella olevat pienet lammet ja purot ovat vielä osin luonnontilaisia. Reitin vesikasvillisuus on karuille reittivesille tyypillistä. Kelluslehtisiä on vähän ja vain suojaisissa lahdissa ja salmissa. Järviruokoa kasvaa paikoin kapeana rannan suuntaisena vyönä. Rantavyöhykkeenkin kasvillisuus on yleensä niukkaa paitsi suojaisissa lahdissa ja salmissa, joissa on luhtakasvillisuutta, mm. saraikkoa. Alueen uhanalaiset eläimetkin ovat vesiympäristössä eläviä: kuikka, kaakkuri, selkälokki, kalasääski ja saimaannorppa. Eläimistö on alueelle tyypillistä metsä- ja järvilajistoa. Nisäkkäistä orava, metsäjänis, kettu, hirvi, karhu ja susi kuuluvat alkuperäislajistoon. Kermajärvellä on kalataloudellista merkitystä: siitä pyydetään mm. muikkua ja taimenta. Koskialueet ovat tärkeitä virkistyskalastukselle. Uhanalaisista putkilokasveista Heinäveden reitin alueelta on tavattu ahonoidanlukko, ahokirkiruoho ja hirvenkello, useimmat esiintymät Kermajärven saarista. Kermajärven Natura-alueen saarten vanhoista metsistä on myös löydetty useita uhanalaisten ja harvinaisten kääpien esiintymiä.



2.3 Kulttuuriympäristö

Heinäveden reitin alueella on 1700-luvun lopulle ulottuva teollisuushistoria ja myös 1900-luvun alussa valmistunut kanavointi vaikutti paljon seudun asutus- ja kulttuurihistoriaan, sillä asutus keskittyi teollisuuslaitosten ja kanavien ympärille. Palokin kylän kehitykseen vaikutti oleellisesti vuonna 1775 perustettu vesisaha, joka päättyi 1858 Fredrik Hackmannille. Saha oli 1880-luvulta vuoteen 1911 saakka seutukunnan suurin työllistäjä. Sahaustoiminta väheni kuitenkin vuoden 1911 jälkeen ja loppui 1921. Muutamia sahan aikaisia rakennuksia on säilynyt nykypäiviin kosken etelärannalla. Sähköä tuottaa nyt vuonna 1961 rakennettu Palokin vesivoimalaitos. Valtakunnallisesti arvokkaan rakennetun kulttuuriympäristön kohteen (RKY) muodostaa Koskijärven kartanon maille vuonna 1945 siirtynyt Lintulan nunnaluostari. Tilan päärakennus on vuodelta 1860 ja ulkorakennukset 1900-luvun alusta. Palokista noin kolme kilometriä kaakkoon on Varistaipaleen kylä, jonka keskeinen osa on 1910-luvulla valmistunut Varistaipaleen nelisulkuinen kanava. Se on pudotuskorkeudeltaan (14,5 metriä) Suomen suurin

kanava. Varistaipaleen kanava on yhdessä kaksisulkuisen Taivallahden kanavan kanssa osa itään suuntautuvaa Juojärven reittiä. Varistaipaleen kanavan länsirannalla sijaitsevat v. 1915 rakennetut kanavakäsöörin talo ja renkitupa ulkorakennuksineen. Rakennuksia ympäröi hoidettu puisto vanhoine istutettuine puineen. Renkituvassa toimii kanavamuseo. Muita Palokin-Varistaipaleen arvokkaita rakennuksia ovat Palokin koulu, Kultoniemen Vuorela, Otto Kotilaisen kesäkotona (1903), Varistaipaleen maamiesseuran talo (1928-29), Varistaipaleen koulu (1920-luku) ja Taivallahden kanavan sulkumestarin talo (1910-luku).

Karvion yksisulkuinen kanava on valmistunut 1896. Karvion kylä on muotoutunut kanavan ja kylän ohi kulkevan valtatie 23:n ympärille. Karvio on kirkonkylän jälkeen Heinäveden toiseksi suurin taajama. Kylällä on matkailupalveluita ja Karvionkoski on virkistyskalastajien suosiossa. Karvion kievari on vanha satulakattoinen hirsitalo kanavan varrella. Talossa on toiminut kestikievari. Heinäveden 2000 asukkaan kirkonkylä sijaitsee Kermajärven etelärannalla. Kirkonmäki ja siitä järven rantaan ulottuva alue kuuluvat valtakunnallisesti arvokkaaseen maisema-alueeseen. Kirkonkylän pohjoisreunalla korkealla mäellä sijaitsee vuonna 1891 valmistunut uusgoottinen puukirkko. Kirkonkylän pohjoisosaan laaditaan v. 2012 tarkempi maisemanhoitosuunnitelma, jossa sovitetaan yhteen alueen eri käyttöpaineita (mm. veneily, matkailu, rakentaminen) sekä maisemallisia, kulttuuri- ja luontoarvoja. Kermajärven vedet laskevat Kermankosken kautta kohti Saimaata ja merta. Kermankosken valmistui v. 1796 vesisaha, joka oli 1880-luvulla läänin suurin. Silloin sahalla työskenteli 285 henkilöä. Toiminta kuitenkin hiipui 1800-luvun loppua kohti. Sahasta on nykyisin jäljellä vain muutamia rakennelmia koskessa ja purukasoja. Kerman yksisulkuinen 250 m pitkä kanava valmistui 1905. Kanavan ympärillä on hoidettu puisto ja kanavanvartijan talo 1900-luvun alusta. Kanavan lähellä sijaitsevat myös entinen uittotupa, uiton päärakennus ja sauna. Maisemallista kokonaisuutta täydentää kanavan länsipuolella Kissa- ja Haapakoskien välisessä saareissa oleva tanssilava 1960-luvun alusta. Kerman kanavan alapuoliossa vesistöissä sijaitsee kolme vuosina 1903-1905 rakennettua kanavaa: Vihovuonteen ja Pilpan sulku-kanavat ja Vääräkosken avokanava. Vihovuonteen ja Pilpan kanavien vanhat rakennukset on purettu, mutta Vääräkosken länsirannalla korkealla mäellä on 1910 rakennettu vahtitupa. Vääräkosken yli kulkee v. 1939 rakennettu Joensuu-Varkaus-radon terässilta.

Kanavien valmistuttua liikenneyhteydet vesitse parantivat ja reitin varrelle syntyi huvila-asutusta. Tältä ajalta (1920-luku) ovat peräisin mm. Aino Achtén huvila ja apteekkari Forsblomin huvila Koukunpolvessa, jossa reitti tekee 270 asteen mutkan. Myös Juhani Ahon kalamaja on suojeltu, samoin Pohjataipaleen mansardikattoinen maatilan päärakennus 1920-luvulta. Muita reitin varrella Heinäveden eteläosissa sijaitsevia kulttuurikohteita ovat Säynekosken sahan ja myllyn paikka sekä entinen Malkkilan osuusmeijeri. Vanhoja maalaistaloja on alueella säilynyt suhteellisen vähän. Sompassaassa sijaitsevan Rantalan päärakennus on 1850-luvulta. Useat päärakennukset ovat 1920-30-luvuilta kuten Hovila, Peltoniemi ja Pilppala. Heinäveden reitin valtakunnallisesti arvokkaalla maisema-alueella ei sijaitse inventoituja perinnemaisemakohteita. Aivan maisemarajauksen tuntumassa Kermajärven Hentulansaassa sijaitsee Hentulan pihaniitty (P-, pinta-ala 1,9 ha). Kohteen omistaa Metsähallitus ja niittyä on hoidettu vuokralaisen toimesta viimeksi n. vuonna 2010.

Heinäveden reitin varressa on myös runsaasti vanhemmasta ihmistoiminnasta kertovia kohteita, esihistoriallisen ajan muinaisjäännöksiä. Ihminen on käyttänyt alueen vesireittejä kulkemiseen jo kivikaudelta lähtien. Kermajärven rannoilta ja reitin keskivaiheilta

Kolovedeltä on löydetty runsaasti merkkejä ihmisen varhaisesta toiminnasta. Näitä ovat mm. Vierunvuoren kalliomaalaukset Pilpan lähellä sekä valtakunnallisesti arvokkaat muinaisjäännökset Kermajärven saarissa eli Hoikansaaren, Syrjäsaaren ja Linjasaaren varhaismetallikautiset lapinrauniot. Lapinrauniot ovat vanhoja hautapaikkoja. Heinäveden reitin rikkaat kalavedet ovat olleet jo vuosisatojen ajan tärkeä pyyntialue. Tästä on olemassa dokumentteja jo 1500-luvulta lähtien.

2.4 Asutuksen ja maatalouden historiaa

Heinäveden seutu oli vielä 1500-luvulla harvaanasuttua erämaata. Rantasalmen taloista käytiin seudulla metsällä. Nykyisen kunnan alueella oli vain seitsemän taloa ja nekin kaikki Kermajärven eteläpuolella. Asutut talot sijoituivat vesireitin varteen. Heinäveden emäpitäjä oli Rantasalmi, jonne oli Heinävedeltä huonot tieyhteydet 1700-luvulle asti. Ennen sitä Heinävedelle ei johtanut ainuttakaan maantietä. Asutus alkoi tihentyä 1700-luvulla, joka oli kaskiviljelyn kultakautta. Kaskeamalla saatiin jyrkiltä ja kivisiltä alueiltakin kohtuullisia viljasatoja. Kaskeaminen jatkui yleisenä



Varistaipaleen kanava-alue on säilyttänyt perinteisen ilmeensä.

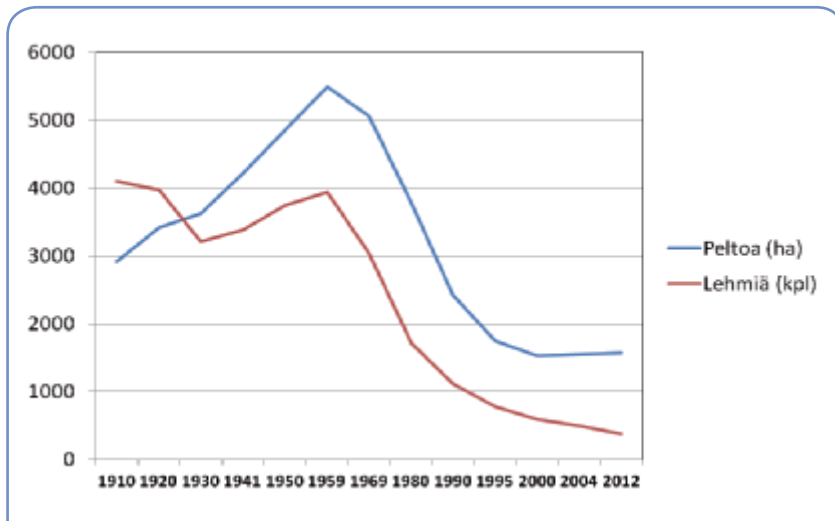


Karvion Hovin suuren kivinavetan rauniot kertovat seudun historiasta.

1800-luvun lopulle asti. Kaskeamisen merkit näkyvät nykyisinkin maisemassa laaksojen koivikkoina, kaskiraunioina ja muina kaskitalouden jäänteinä. Myös tervanpoltto oli yleistä. Myös isojako synnytti uusia tiloja: suurtilat jaettiin useiksi pienemmiksi elinkelpoisiksi tiloiksi 1700-luvun loppupuolelta lähtien. Heinävesi hyväksyttiin vuonna 1744 omaksi kappeliseurakunnaksi ja v. 1748 valmistuivat kirkko ja tapuli. Samalla myös teollinen toiminta laajeni. Laajoja metsävaroja alettiin hyödyntää, kun Palokin raamisaha valmistui 1778, Kermakosken saha v. 1796 sekä Kytöjan ja Säynetkosken sahat 1800-luvun alussa. Sahat ja järvimalmiruukit tarjosivat työtä. Oravin kylä muodostui rautaruukin (toimi vuosina 1868-1901) ympärille. Kylässä oli 1890-luvulla n. 1000 asukasta. Myös Palokin sahan ympärille syntynyt kylä eli kukoistuskauttaan 1900-luvun alussa, jolloin asukkaita oli yli 1000. Sahaustoiminnan merkitys kuitenkin hiipui 1900-luvun alussa: Kerman saha lopetti v. 1904 ja Palokin sahan laitteet siirrettiin Joutsenoon 1920-luvun alussa. Ve-

sisahojen lopetettua elanto Heinävedellä saatiin aina 1970-luvulle asti pääosin maa- ja metsätaloudesta. Uudelleen teollistuminen alkoi 1970-luvulla. Maatalouden tehostuminen 1950-luvulta lähtien on aiheuttanut voimakasta poismuuttoa. Kunnan väkiluku on laskenut 1950-luvun yli 10 000:sta nykyiseen n. 3900:aan.

Maatalous on kokenut Heinävedellä suuria muutoksia kaskiviljelykaudelta nykypäiviin. Tämä on vaikuttanut suuresti myös maisemakuvaan ja maaseudun elinvoimaisuuteen. Perinteisessä maataloudessa, 1700- ja 1800-luvuilla, karjanpito oli vain peltoviljelyä tukeva osa ja karjaa hyödynnettiin mm. vetojuhtina ja niistä saatiin lantaa peltojen lannoitukseen. Maitoa saatiin yleensä vain laidunkaudella ja tuloja saatiin lähinnä kesävoin myynnistä. Karjalle syötettiin kaskihalmesta saatua olkia, lehdeksiä, luonnonniityiltä kerättyä heinää, erilaisia hauteita ja appeita sekä viinanpoltosta saatua rankkia. Syy huonoon ruokintaan oli kaskiviljelyssä: kaskialoilla kasvatettiin leipäviljaa ja



Kuva 1. Peltoalan ja lehmien määrän kehitys Heinävedellä 1910-2012. Pellon määrä (ha) merkitty sinisellä ja lehmien määrä (kpl) punaisella viivalla.

varsinaista rehuntuotantoa karjalle ei juuri ollut. Kesäisin karja laidunsi metsälaitumilla. Viljeltyjen laidunten osuus lisääntyi Heinävedellä hitaasti. Vuonna 1941 oli peltolaidunta kunnassa 42 ha, kun raivattua luonnonlaidunta oli 217 ha ja luonnonniittyä 391 ha. Lehmiä oli tuolloin 3389 kpl (Kuva 1, sivu 10) ja muut laiduneläimet mukaan lukien laidunta tarvitsevia eläimiä oli yhteensä 4740 nautayksikköä. Peltolaidunta tarvitaan kesäkaudella 0,3 ha/nautayksikkö. Todellinen peltolaitumen tarve olisi siis 1940-luvun alussa ollut n. 1200 ha. Sotien jälkeen v. 1950 oli peltoala kasvanut 4113 ha:iin ja lehmien määrä oli 3739. Peltolaidunten määrä oli kuitenkin kasvanut vain 58 hehtaariin. Sotavuosien työvoima- ja tarvikepula ja pitkään jatkunut säännöstely estivät maatalouden perusparannustöitä. Karja laidunsi edelleen valtaosin metsälaitumilla. Heinävedellä oli maakunnan mittapuun mukaan paljon yhteislaitumia, v. 1960 yhteensä 11 kpl. Nämä helpottivat etenkin pientilojen laidunongelmia. Laajamittaisella metsälaiduntamisella oli myös haittoja: taimien vaurioituminen, maan kuntaantuminen ja metsien vajaatuottoisuus. Laiduntaminen on myös lisännyt metsien tyyppivarantoa ja voi aiheuttaa ravinteiden epätasapainoa ja puille, etenkin kuuselle, kasvuhäiriöitä. Lehmien määrä kunnassa saavutti huippunsa v. 1959, jolloin niitä oli 3943. Pysyvien viljeltyjen laidunten määrä oli noussut jo 197 hehtaariin ja raivattujen laidunten määrä 820 hehtaariin. Luonnonniittyjä oli vielä 217 ha.

Maatalouden tuottavuus parani 1960-luvulla ja tuli ylituotanto-ongelmia. Valtiovallan taholta rajoitettiin tuotantoa eri toimenpitein ja vaikutukset kohdistuivat voimakkaina Heinäveden kaltaiseen pientilaval-

taiseen pitäjään. Vuoden 1969 tilastossa oli lehmämäärä pienentynyt 3039:ään. Samalla peltolaidunala oli kaksinkertaistunut 10 vuodessa 413 ha:iin, kun taas raivattua laidunta oli enää 216 ha. Luonnonniittyä oli ilmoitettu 463 ha, mutta suurimmalla osalla ei liene ollut enää merkitystä laiduntamisen kannalta. Nautakarjan määrä väheni rajusti 20 vuoden aikana vuodesta 1969 vuoteen 1990: lehmiä oli v. 1969 vielä 3039 kpl, kun niitä v. 1990 oli enää 1112 (Kuva 1). Peltopinta-ala oli huipussaan vuonna 1959, kun sitä oli kunnassa 5496 ha. Peltoala oli vähentynyt alle kolmasosaan 2000-luvun alkuun mennessä ja oli n. 1500 ha. Heinävedellä metsitettiin paljon peltoja erityisesti 1970-luvulla ja 1990-luvun alussa. Huippuvuosina 1977 ja 1992 metsitettiin lähes 200 ha peltoa, kun metsityspalkkiot nousivat. Peltojen metsitys on muuttanut paljon maisemakuvaa: monet kylänraitit kasvavat nyt koivikkona ja maatilojen pihapiirit jäävät metsiköiden taakse. Maatilojen määrä Heinävedellä on laskenut hyvin voimakkaasti 1950-luvun lopulta nykypäivään: kun tiloja oli vuonna 1959 vielä 1484 kappaletta, vuonna 2012 aktiivituloja oli kunnassa enää 89. Peltopinta-ala ei ole laskenut yhtä jyrkästi kuin tilojen määrä. Monet viljelystä luopuneet tilat ovat vuokranneet peltonsa seudun aktiivituloille. Peltoa oli viljelyssä vuonna 2012 yhteensä 1565 ha (Kuva 1). Maatilojen keskikoko onkin lähes viisinkertaistunut 1950-luvun lopulta nykypäivään. Vuonna 1959 se oli Heinävedellä 3,7 ha, kun nykykeskikoko on 17,6 hehtaaria. Tuotantoeläimiä oli tiloilla vuonna 2012 seuraavasti: nautoja 840, joista lypsylehmiä 370, hevosia 58, sikoja 260 ja lampaita 60 kappaletta. Näiden lisäksi on muiden kuin aktiiviviljelijöiden pitäminä hevosia, lampaita ja siipikarjaa.



Nurmilaidunten keskellä oleva laidunnettu sekapuuhaka elävöittää maisemaa, Savenaho.

3. Luonnon ja maiseman hoito

3.1 Laidunnus

Laidunnus on erinomaista maiseman ja luonnon hoitoa. Laiduntavat eläimet kertovat elävästä maaseudusta ja monipuolisesta maataloudesta. Pellon reunukset on helpompi pitää laidunnuksen avulla hoidettuina ja lähimetsät säilyvät valoisina ja avarina.

Laiduntavat eläimet myös ylläpitävät luonnon monimuotoisuutta. Eläinten lannassa elää monimuotoinen eliöstö. Lisäksi laidunnuksen myötä on kehittynyt yksi maamme monimuotoisimmista elinympäristötyypeistä. Luonnonlaitumilla eli perinnebiotoopeilla elää suuri joukko kasveja, sieniä ja erilaisia pieneliöitä.

Perinnebiotooppien kasvillisuus on muotoutunut aikojen saatossa, kun laidunnusta ja niittoa hyvin kestävät luontaiset kasvilajit ovat jääneet jäljelle. Maaperä, kosteusolosuhteet, jopa pinnanmuodot vaikuttavat kasvillisuuteen, samoin laiduneläinlaji. Esimerkiksi lammaslaitumille kehitty usein heinävaltainen kasvillisuus, sillä lampaat suosivat kukkivia ruohoja.

Lypsylehmillä luonnonlaidunten kasvillisuus ei riitä takaamaan hyvää maidontuotantoa, mutta lihakarja,

nuorkarja sekä hevoset ja lampaat pärjäävät perinnebiotoopeilla erinomaisesti. Eri eläinten sekalaidunnus on suositeltavin, joskin nykyoloissa melko harvinainen järjestely.

Luonnonlaitumia ei muokata, lannoiteta eikä kylvetä. Laidunnettaessa on huolehdittava, että eläinmäärä sovitetaan alueen mukaan. Ylilaidunnuksesta seuraa kasvillisuuden kulumista ja esimerkiksi rantalaitumilla mahdollisesti ravinnevalumia. Alilaidunnusta tulee myös välttää, sillä perinnebiotooppien hyvä lajisto taantuu. Kuivilla, vettä hyvin läpäisevillä mailla syötävää ei riitä yhtä paljon kuin tuoreilla, kosteilla mailla. Avoimilla niityillä on enemmän syömistä kuin puustoisilla alueilla.

Isokokoiset eläimet kuluttavat maaperää enemmän kuin pienet ja kevyet. Raskaita lihanautoja tai isoja hevosia ei kannata laittaa kuiville, kulutusherkille tai toisaalta liian kosteille, pehmeäpohjaisille maille. Rantaniityille sopivat erityisen hyvin naudat. Lampaat taas sopivat kuivemmille maille ja myös jyrkkiin rinteisiin.

3.2 Niitto

Tienpienareiden ja luonnonniittyjen kasvillisuus säilyy monilajisena ja kukkivana vuodesta toiseen, kun hoito on kohdallaan. Hyvä niittoaajankohta on loppukesällä, kun niittykasvien kukinnot muuttuvat siemeniksi. Niittotähde jätetään kuivahtamaan muutamaksi päiväksi, jotta siemenet karisevat maahan. Niittotähde on korjattava pois. Jos se jätetään maahan, se tukahduttaa ja myös rehevöittää kasvillisuutta. Silloin lajimäärä vähitellen vähenee. Monilajisella, hyvin hoidetulla niityllä on hyvä käytäntö jättää vuosittain jokin alue niittämättä. Siitä hyötyy erityisesti hyönteislajisto.

Niitto tulisi tehdä leikkaavateräisellä välineellä, kuten viikatteella tai sorminiittokoneella. Pirstovateräinen siimaleikkuri voi edistää kasvitautilien leviämistä ja niittosilppua on vaikeampi kerätä pois.

Jos niityllä on reheväkasvuinen ja melko vähälajinen kasvillisuus, voi sitä vähitellen kehittää monilajisemmaksi. Vanhasta pellostakin voi kehittää niityn, tosin se vie aikaa. Niitto kannattaa tehdä kahdesti kessässä, ensimmäinen niitto esimerkiksi juhannuksen tienoilla ja toinen loppukesällä. Niittotähde kannattaa kerätä heti pois, jotta ei-toivottuja lajeja ei tule lisää maaperän siemenpankkiin.

Niittotähteen voi kuivahtaneena myös polttaa, mutta polttopaikaksi tulisi valita kasvillisuudeltaan vähäarvoisempi kohta.

3.3 Kulotus

Jos niitylle tai laitumelle on jäänyt edellisestä paljon kasvillisuutta korjaamatta pois, se näkyy kuivana luokona uuden nousevan kasvillisuuden tyvellä. Jos sijainti ja sääolosuhteet sallivat, voi vanhaa kasvillisuutta kulottaa pois keväisin. Tämä sopii etenkin pitkään hoidotta olleelle alueelle.

3.4 Raivaus

Raivaus on tärkeä osa maisemanhoitoa. Tavoitteena on tasapainoisen maiseman muodostaminen ja ylläpito. Pellon reunoja ja saarekkeita raivattaessa olisi hyvä säilyttää monilajisuus ja monimuotoisuus. Etenkin katjia sekä marjovia puita ja pensaita tulisi säästää. Pihlaja on erinomainen maisemapuu, joka tarjoaa myös eri eliöryhmille ravintoa ja suojaa. Samoin haapa on luonnon monimuotoisuuden kannalta tärkeä. Raidalla ja muilla pajuilla on merkitystä pölyttäjille kevään ensimmäisinä medentuottajina. Vanhat kookkaat yksit-



Niemelän tilan raivattua rantavyöhykettä. Varistaipale.

täispuut pellonreunoilla säilyttävät maisemassa myös muistoja menneiltä vuosikymmeniltä, ja lahopuun jättäminen turvaa luonnon monimuotoisuutta.

Heinäveden reitillä keskeinen elementti on viljelymaiseman ja vesistön välinen yhteys. Kauniita viljelymaisemia ja perinteisiä pihapiirejä kannattaa tuoda esille myös vesistön suuntaan. Tämä edellyttää säännöllistä rantavyöhykkeen puuston ja pensaikon raivauksia. Tilakohtaisia hoitosuosituksia on annettu jäljempänä tässä suunnitelmassa.

Raivaustähteet tulisi korjata pois tai sijoittaa siten, että ne eivät näy häiritsevästi. Mikäli raivattavalla alueella on arvokasta ja monimuotoista kasvillisuutta, se voi tukahtua rankojen ja oksien alle.

Laidunnus on myös erinomaista maisemaraivauksia. Etenkin lampaat tekevät nuoresta vesakosta tehokkaasti selvää. Lampaat jättävät yleensä kuusentaimet koskematta, mutta männynt kelpaavat.

3.5 Istutukset

Maisemakasvien istutukset voivat joskus olla paikallaan. Esimerkiksi uusien, massiivisten tuotantorakennusten vaikutelmaa maisemassa voi pehmentää suojaistutuksin. Maaseutuympäristössä kannattaa suosia perinteisiä puu- ja pensaslajeja. Syreeniaidat, ruusu-pensasryhmät ja humalasalot kuuluvat pihapiireihin edelleen.

Talolle tuovaa tietä on perinteisesti reunustanut puukuja. Alkuun kujat ilmestyivät isompien talojen ja pappiloiden pihatielle, ja myöhemmin myös pienemmille tiloille. Puukujilla on sisääntulotiellä etenkin maisemallinen merkitys, mutta peltolohkojen välissä ne myös tasaavat tuulten vaikutusta.

Vanhoja puukujuja kannattaa vaalia. Ne tuovat pihaan ajallista kerrostumaa ja vanhassa puussa elää monilajinen eliöstö, joka on lahopuusta riippuvaista ja jonka voi olla vaikea löytää uutta, korvaavaa elinympäristöä. Vinoja runkoja ja järeitä oksia voi tukea ja repeytyneitä oksankohtia voi suojata haavasuoja-aineilla tai hiiltää esim. nestekaasupolttimen avulla. Jossain vaiheessa puukujat kuitenkin tulevat tiensä päähän ja saattavat muodostaa jopa turvallisuusriskin. Silloin kuolleiden tai hyvin huonokuntoisten puiden tilalle voi istuttaa uusia puita. Usein parempaan lopputulokseen

pääsee uusimalla koko kujan tai ainakin koko toisen puolen kerralla. Nykyiset, tilaa vievät maatalouskoheet kannattaa ottaa huomioon ja perustaa kuja riittävän leveäksi. Perinteisin kujapuu on koivu.

Jos puukujaa ei ole, mutta kaipaa pihapiiriinsä näyttävää maisemaelementtiä, voi perustaa kokonaan uuden puukujan.

3.6 Rakennukset ja rakenteet

Ladoilla on ennen ollut keskeinen merkitys maataloudessa karjan talviravinnon varastoinnissa. Maatalouskäytäntöjen muuttuessa latojen merkitys väheni, ja nykyisin niitä ei käytännössä ravinnon varastointiin enää käytetä. Osa ladoista palvelee vielä muussa varastokäytössä, mutta etenkin pienet ja syrjäiset ladot ovat jääneet käytöstä pois. Osa ladoista on purettu ja poltettu, osa on jäänyt paikoilleen lahoamaan ja vähitellen maatumaan. Ladoilla on kuitenkin edelleen maisemallista ja kulttuurihistoriallista merkitystä. Lisäksi ne tarjoavat suojaa monille nisäkkäille ja linnuille ja kasvualustan monilajiselle jäkälä- ja sammalpeitteelle. Latojen kunnostus ja ylläpito onkin ympäristönhoitoa parhaimmillaan.

Maitokopit eli maitolaiturit ovat toinen maaseudun rakennustyyppi, jolle ei enää ole entisenlaista käyttöä. Edelleen niitä kuitenkin maaseudulla tienvarsilla paikoitellen näkee. Jotkut ovat jopa innostuneet rakentamaan uuden maitokopin hävitetyn tilalle. Kauniisti kunnostettu maitokoppi osoittaa tilalle tuovan tien risteyksen sijainnin, siihen voi kiinnittää postilaatikon, sen suojissa lapset voivat odotella koulukyytiä ja ilahduttaa se myös muita tielläliikkuja.

Aidat kehystivät ennen pihapiirejä ja viljelyksiä. Kiviaidat syntyivät pelloilta raivatuista kivistä. Huolella ladotut aidat ovat pitkäikäisiä, varsinkin jos huolehtii, että puiden juuret eivät pääse liikuttelemaan perustuksia. Peltojen reunoilla ja lohkojen välissä olevia kiviaitoja ja kasaamalla syntyneitä kiviraunioita ei kannata hävittää. Niillä on merkitystä maisemallisesti ja luonnon monimuotoisuuden kannalta. Riukuaidat eli pisteaidat tehtiin joko kiviaitajalustalle tai suoraan maahan. Riukuaita on edelleen käyttökelpoinen, joskin melko suuritöinen aitaratkaisu. Sitä kannattaa suosia maisemallisesti keskeisillä paikoilla. Laitumilla siihen voi tarvittaessa yhdistää sähköpaimenlangan. Katso myös 6.4. Rakennusperinnön hoitoavustus.



Puromäen 1800-luvulla rakennettu aitta, Varistaipale.

3.7 Vieraslajit

Vieraslajit ovat alun perin Suomen luontoon kuulumattomia lajeja, jotka ovat levinneet maahamme ihmisen mukana joko tahattomasti tai tarkoituksella. Suomesta on tavattu yli 600 vieraslajia, joista osa esiintyy myös Etelä-Savossa.

Vieraslajeilla ei usein ole lainkaan luontaisia kilpailijoita uusilla esiintymisalueilla, joten luontoon levittämiseen ne pystyvät valtaamaan elinympäristöjä ja syrjäyttämään alkuperäisiä lajeja. Vieraslajit voivat tuoda mukanaan tauteja ja aiheuttaa tuhoja mm. maa- ja metsätaloudelle. Jotkut vieraslajit ovat haitallisia myös ihmisen terveydelle.

Suurin osa maahamme levinneistä vieraslajeista on kasveja. Etelä-Savossa yleisimmät vieraskasvilajit ovat jättiputki, jättipalsami ja komealupiini. Nämä lajit on alun perin tuotu maahamme koristekasveiksi, mutta nykyään ne ovat levinneet myös pihapiirin ulkopuolelle asutuksen läheiseen luontoon. Mikäli niitä haluaa kasvattaa, tulee pitää huoli siitä, että ne eivät leviä pihapiirin ulkopuolelle. Jo karanneet esiintymät on helpointa hävittää heti alkuvaiheessa. Komealupiini leviää etenkin tienvarsilla. Jättipalsamia tapaa nykyään myös metsänistutusaloilta, missä se uhkaa puuntaimien varttumista. Jättiputki on haitallinen ihmiselle, sillä sen sisältämä kasvineste aiheuttaa yhdessä auringon uv-valon kanssa ihovaurioita. Vaurioille

altistuvat erityisen helposti lapset, jotka leikkivät asutuksen läheisissä metsissä.

Terttuselja on hyvin tyyppilinen navettojen ja ulkokäymälöiden nurkalla viihtyvä pensas. Tietyllä tapaa se kuuluu perinteiseen pihapiiriin, mutta se on kuitenkin luettavissa myös haitallisiin vieraslajeihin. Terttuselja leviää helposti marjoja syövien lintujen mukana lähimetsiin ja saattaa multavilla mailla, kuten lehdoissa, muodostaa tiheitä kasvustoja tukahduttaen muuta kasvillisuutta. Siksi terttuseljaan kannattaa suhtautua varauksella, ja mikäli se alkaa jossain levittäytyä liiaksi pihapiirin ulkopuolelle, rajoittaa sen esiintymistä.

Lisätietoa vieraslajeista:

www.ymparisto.fi/vieraslajit

3.8 Muinaisjäännökset

Maaperässä olevia muinaisen ihmisen toiminnasta syntyneitä rakenteita kutsutaan kiinteiksi muinaisjäännöksiksi. Näitä ovat mm. haudat, asuinpaikat, pyyntikuopat ja kalliomaalaukset.

Irtolöydöksi nimitetään muinaisen ihmisen tekemiä esineitä tai niiden osia. Ne on aikoinaan hukattu tai hylätty tai ne voivat olla arvoesineitä, jotka on piilotettu vihollisilta tai varkailta tai tarkoituksella uhrattu.



Peltoniemen perinteinen maalaistalon pihapiiri näkyy hyvin laivareitiltä.

Irtolöydöt kertovat mm. siitä, missä ihmiset ovat liikkuneet harjoittaessaan pyyntiä tai kauppaa.

Muinaismuistolaki rauhoittaa automaattisesti kiinteät muinaisjäännökset ja kieltää sellaiset toimenpiteet, jotka saattavat olla vaaraksi muinaisjäännöksen säilymiselle. Kiinteillä muinaisjäännöksillä ei ole ikärajaa. Laki koskee niin esihistoriallisia kuin historiallisiin kohteita. Nuorimpia suojelun piiriin luettuja kohteita ovat eräät toisen maailmansodan aikaiset puolustuslaitteet, kuten Salpalinja.

”Kiinteät muinaisjäännökset ovat rauhoitettuja muistoina Suomen aikaisemmasta asutuksesta ja historiasta. Ilman tämän lain nojalla annettua lupaa on kiinteän muinaisjäännöksen kaivaminen, peittäminen, muuttaminen, vahingoittaminen, poistaminen ja muu siihen kajoaminen kielletty”. Muinaismuistolaki 1§

Mikäli maata kaivettaessa löytyy kiinteä muinaisjäännös, laki määrää keskeyttämään työn ja ilmoittamaan asiasta Museovirastolle tai maakuntamuseolle. Säännöllisesti tehtävät muinaisjäännösten maastoinventoinnit ja kohteiden merkitseminen eritasoisin kaavoihin tähtäävät siihen, ettei tällaisia rakennuttajan ja maanomistajan kannalta haitallisia tilanteita syntyisi.

Lisätietoa muinaisjäännöksistä:
www.nba.fi/fi/arkeologia

4. Maatalouden ympäristötuen erityistuet

Suomen EU-jäsenyysaikana ovat viljelijät voineet hakea maatalouden ympäristötuen erityistukia maatalousalueiden monimuotoisuuskohteiden hoitoon. Tämän julkaisun ilmestyessä on meneillään Manner-Suomen maaseudun kehittämissuunnitelman 2007-2013. Siihen kuuluvista maatalouden ympäristötuen erityistuksista MALU-suunnittelussa käsitellään seuraavat erityistukityypit:

- luonnon ja maiseman monimuotoisuuden edistäminen
- perinnebiotooppien hoito
- suojavyöhykkeen perustaminen ja hoito
- monivaikutteisen kosteikon hoito sekä pohjavesialueiden peltoviljely

Nämä kaikki vaativat hakemuksen lisäksi tarkemman suunnitelman.

Myös muiden kuin aktiiviviljelijöiden on mahdollista hakea erityistukia. Rekisteröidyt yhdistykset ovat voineet hakea seuraavia erityistukia: perinnebiotooppien hoito, monivaikutteisen kosteikon hoito, luonnon ja maiseman monimuotoisuuden edistäminen. Yhdis-



Lintulan luostarin hoidettua Koskijärven rantavyöhykettä, Palokki.

tysten erityistukihaku tapahtuu leader-toimintatavan kautta (kts. 5.2. Leader). Vuonna 2014 alkavalla uudella EU:n ohjelmakaudella tukityypit ja niiden ehdot saattavat jonkin verran muuttua. Ajantasaiset tiedot kannattaa tarkistaa esim. Maaseutuviraston nettisivuilta www.mavi.fi tai Etelä-Savon ELY -keskuksen maaseutuyksiköstä.

Erytistukisopimuksen hoito tulee toteuttaa hakemuksen liitteenä toimitetun ja päätöksessä hyväksytyyn suunnitelman mukaisesti. ELY-keskus voi esittää muutoksia hakijan suunnitelmaan. Erytistuki määräytyy suunnitelman perusteella laaditun kustannusarvion mukaan. Maksatusta haetaan vuosittain ELY-keskukselta huhtikuun loppuun mennessä. Jos tuen saaja kesken sopimuskauden luopuu erityistukisopimuksesta tai ei hae maksatusta, maksettu tuki peritään takaisin.

Erytistukikelpoisten kohteiden vähimmäispinta-ala on 30 aaria, tai useammasta vähintään viiden aarin lohkokosta koostuen yhteensä 30 aaria. Poikkeuksellisesti pienemmille, 5-30 aarin arvokkaille perinnebiotoopeille voidaan kuitenkin myöntää kustannuksista riippumaton, kiinteä tukisumma. Pohjavesialueen pel-

toviljelyn erityistuen vähimmäispinta-ala on yksi hehtaari.

Osalle kohteita voi soveltua useampi erityistukityyppi. Sopivaa erityistukityyppiä päättäessä kannattaa tarkastella tilan erityistuet kokonaisuutena. Erytistukisopimukset ovat olleet kuluvalle ohjelmakaudella 5- tai 10-vuotisia tukityypistä riippuen. Arvokkaiden perinnebiotooppien alkuraivaukseen ja aitaamiseen sekä monimuotoisen kosteikon perustamiseen on ollut haettavissa ei-tuotannollisten investointien tukea kts. 5.1 Ei-tuotannollisten investointien tuki.

Tietoa erityistuista: internetosoitteesta www.mavi.fi/index/viljelijätuet/maataloudenymparistotuki ja puhelimitse Etelä-Savon Elinkeino-, liikenne- ja ympäristökeskuksesta: Ossi Tuuliainen p. 029 502 4098.



Pellosta nostetut kivet on ennen usein ladottu kiviaineksi, Peltoniemi.

4.1. Luonnon ja maiseman monimuotoisuuden edistäminen

Erityistuen tavoitteena on maatalousympäristöjen tyypillisten ja uhanalaisten lajien sekä niiden elinympäristöjen säilyttäminen sekä viljelymaiseman avoimuuden ja monipuolisuuden säilyttäminen.

Tällaisia kohteita ovat mm. erilaiset pellon reunavyöhykkeet. Pellon ja metsän reunavyöhykkeet voivat olla avoimen niittymäisiä, puoliavoimia tai monipuolisen pensaskerroksen luonnehtimia. Monin paikoin reunavyöhykkeillä on kasattua tai ladottua kiviainetta, joka tuo oman lisänsä reunuksen monimuotoisuuteen. Myös monimuotoiset pellon ja tien tai pellon ja rannan väliset reunavyöhykkeet ovat erityistukikelpoisia. Reunavyöhykkeen leveys voi olla enintään 20 m.

Pelloilla sijaitsevat metsäsaarekkeet sekä puu- ja pensasryhmät ovat usein jääneet pellon raivauksen yhteydessä jäljelle esimerkiksi kalliopaljastuman tai suuren puun vuoksi. Ne ovat tärkeitä alueita tarjoten suojaa, pesimärauhaa ja ruokailumahdollisuuksia eläimille. Metsäsaarekkeen koko voi olla enintään 1 ha.

Käytöstä pois jääneet luonnonlaitumet sekä asumattomat perinteiset pihapiirit voivat myös olla tuki-kelpoisia kohteita.

Puukujanteet kuuluvat vanhaan kulttuurimaisemaan. Ne johtavat yleensä päätieltä taloon. Maisemaa voi monipuolistaa mm. yksittäisiä maisemapuita

vaalien. Toisaalta joihinkin paikkoihin voidaan tarvita suojaistutuksia.

Luonnon monimuotoisuuspellot esimerkiksi lintujen säännöllisillä levähdyspaikoilla hyödyttävät monia eläimiä ja ovat myös maisematekijä, samoin kuin pienialaiset kosteikot. Nämä ns. lumo-kosteikot voivat tulla kyseeseen esimerkiksi silloin, kun kohteen pinta-ala tai valuma-alueen peltoprosentti eivät täytä monimuotoisen maatalouskosteikon edellytyksiä.

Luonnon ja maiseman monimuotoisuuden edistämisen erityistukea ovat voineet hakea viljelijöiden lisäksi myös rekisteröidyt yhdistykset. Erityistukisopimukset ovat olleet 5- tai 10-vuotisia. Tuki on ollut maksimissaan 450€/ha/vuosi (v. 2012).

4.2. Perinnebiotooppien hoito

Erityistuen tavoitteena on ylläpitää perinnebiotooppien monipuolista lajistoa sekä vaalia kulttuuriperintöä ja maisema-arvoja. Perinnebiotoopit ovat perinteisten maankäyttötapojen, pääasiassa niiton ja laidunnuksen muovaamia ja ylläpitämiä, luonnotaan monimuotoisia alueita. Itä-Suomessa on lisäksi leimallista pitkään jatkunut kaskeamisen perinne, joka on synnyttänyt koi- vuvaltaisia metsälaitumia ja hakamaita. Perinnebiotooppeja ei lannoiteta, kylvetä eikä muokata.

Perinnebiotoopit ovat uhanalaisin luontotyyppimme. Metsälaitumia lukuun ottamatta kaikki erilaiset perinnebiotooppityypit ovat uhanalaisia. Lisäksi perinnebiotoopeilla elää suuri joukko uhanalaisia lajeja: peräti 23% maamme uhanalaisista lajeista on perinneympäristöjen lajeja. Uhanalaisten lajien kannalta tärkeimpiä perinnebiotooppeja ovat kuivat niityt ja kedot, joilla elää putkilokasvien ohella mm. runsaasti hyönteisiä ja sieniä.

Avoimia perinnebiotooppeja ovat mm. kuivat niityt eli kedot, tuoreet niityt ja rantaniityt. Hakamailla vaihtelevat avoimet niittyalueet, yksittäiset puut ja puuryhmät. Metsälaitumet ovat puolestaan laidunnettuja metsäaloja, joiden kasvillisuudessa on vallitsevan metsälajiston ohella myös niittylajistoa lähinnä aukkopaikoissa. Metsälaitumet ovat yleisilmeiltään valoisampia kuin laiduntamattomat metsät. Laidunnus näkyy mm. pensaskerroksen niukkuutena.



Pohjataipaleen tuoretta laidunniittyä, joka kaipaisi hoitoa.

Myös entiselle pellolle voi muodostua perinnebiotooppi, mikäli pellon muokkaus, lannoitus ja kylvö on lopetettu, mutta jatkettu laidunnusta tai niittoa.

Pitkään hoitamattomana ollut perinnebiotooppi täytyy usein aidata ja kunnostaa esimerkiksi raivaamalla ennen käyttöönottoa. Perinnebiotoopin alkukunnostukseen ja aitaamiseen on voinut hakea ei-tuotannollisten investointien tukea (kts. 5.1.) Sekä erityistukea että ei-tuotannollista investointitukea ovat voineet hakea aktiiviviljelijöiden lisäksi rekisteröidyt yhdistykset.

Erityistukisopimuskausi on ollut viisi vuotta ja tukisumma max. 450€/ha/vuosi (v.2012). Erityistukikohteen vähimmäispinta-ala on ollut 30 aaria, mutta tätä pienemmille, inventoiduille tai muutoin arvokkaiksi todetuille perinnebiotoopeille (5-30 aaria) on voitu kuluvalle ohjelmakaudella myöntää kiinteä vuosikorvaus (200€).

Erityistukikelpoisia kustannuksia ovat esimerkiksi aitaaminen, eläinten kuljetus, valvonta ja juottojärjestelyt, raivaus ja niitto. Myös hoitosuunnitelma ja hoitopäiväkirjan pito ovat korvattavia kustannuksia.

4.3. Monivaikutteisen kosteikon hoito

Monivaikutteisten kosteikkojen avulla edistetään vesien suojelemaa monin tavoin. Lisäksi kosteikot elävöittävät maisemaa ja lisäävät luonnon monimuotoisuutta tarjoamalla mm. vesilinnuille elinympäristöjä. Kosteikoilla voi olla myös riista- ja kalatalousmerkitystä.

Kosteikolla tarkoitetaan patoamalla ja/tai kaivamalla tehtyä, veden peittämää aluetta, jossa on avovesipintaista syvän veden aluetta sekä matalampaa vesialuetta, jolla kasvaa vesi- ja kosteikkokasvillisuutta. Kosteikko hidastaa veden virtausta ja pidentää viipymää, jolloin kiintoaines ja ravinteet pidättäytyvät kosteikkoon. Kiintoaines ja siihen sitoutuneet ravinteet laskeutuvat syvänveden alta pohjalle, josta ne voidaan poistaa. Matalan veden alueilla veteen liunneet ravinteet sitoutuvat kasvillisuuteen. Niitä poistetaan niittämällä ja raivaamalla kasvillisuutta. Kosteikot vaativat säännöllistä hoitoa, kuten lietteen poistoa, kasvillisuuden niittoa ja raivausta, laidunnusta ja rakenteiden hoitoa.

Kosteikon voi perustaa pellolle tai sen ulkopuolelle. Vähimmäispinta-ala on 30 aaria ja vähintään 0,5% valuma-alueesta. Erityistukea on voinut saada kohteelle, jonka valuma-alueesta vähintään 20% on peltoa. Monivaikutteisen kosteikon perustamiseen on voinut hakea ei-tuotannollisten investointien tukea (kts. 7.1.). Sen jatkoksi haetaan erityistukea kosteikon hoitoon. Sopimukset ovat olleet 5- tai 10-vuotisia. Sekä erityistukea että ei-tuotannollista investointitukea ovat voineet hakea aktiiviviljelijöiden lisäksi rekisteröidyt yhdistykset.

Tietoa kosteikoista saa esimerkiksi oppaasta Maatalouden monivaikutteisten kosteikkojen suunnittelu ja mitoitus, Suomen ympäristökeskuksen julkaisu 21/2007. Julkaisu on saatavana myös internetistä: www.ymparisto.fi/julkaisut.

4.4. Suojavyöhykkeen perustaminen ja hoito

Pelloilta huuhtoutuu pintavalunnan mukana sekä ravinteita että maa-ainesta vesistöihin. Mikäli pelto viettää jyrkästi vesistöön tai valtaojaan tai kärsii toistuvasti vettymishaitoista tai tulvista, voi suojavyöhykkeen perustaminen olla aiheellista.

Suojavyöhykkeellä tarkoitetaan vähintään 15 metrin levyistä, monivuotisen kasvillisuuden peittämää aluetta vesistön tai valtaojan varressa. Suojavyöhykkeiden tarkoituksena on vähentää eroosiota ja ravinteiden kulkeutumista pelloilta vesistöihin. Ne vähentävät myös oijen ja rantojen ruoppaustarvetta. Suojavyöhykkeet ovat erityisen hyödyllisiä sellaisilla pelloilla, joilla maan fosforipitoisuus on korkea, sillä fosfori sitoutuu hienojakoiseen maa-ainekseen ja kulkeutuu sen mukana. Fosforia huuhtoutuu myös veteen liuenneena.

Suojavyöhyke niitetään vuosittain ja niittotähde korjataan pois. Myös laidunnus on mahdollista, mikäli siitä ei seuraa rehevöitymistä. Suojavyöhykettä ei lannoiteta eikä ruiskuteta kasvinsuojeluaineilla. Sopimuskausi on ollut 5- tai 10-vuotinen ja tuen määrä C-tukialueella 350€/ha (v. 2012). Suojavyöhykkeen voi perustaa myös pohjavesialueella sijaitsevalle pellolle. Toinen vaihtoehto on pohjavesialueiden peltoviljelyn erityistuki.

4.5. Pohjavesialueiden peltoviljely

Yleisin viljelyn pohjavedelle aiheuttama haitta on veden nitraattipitoisuuden kasvaminen

Erityistuen tavoitteena on suojella pohjavettä ja samanaikaisesti mahdollistaa peltoviljely alueella. Sopimukseen on voinut sisällyttää erilaisia toimenpiteitä koskien pellon muokkausta, lannoitusta ja karjanlannan käyttöä, kasvinsuojeluaineiden käyttöä, kesannointia ja laidunnusta.

Sopimuskausi on nykyisellä ohjelmakaudella ollut viisivuotinen. Peltoalan on oltava kooltaan vähintään yksi hehtaari. Tukea on voinut saada I- ja II-luokan pohjavesialueilla sijaitseville pelloille ja korvaus on ollut vuonna 2012 enintään 156 euroa/ha.

5. Muita rahoitustapoja ja neuvontaa

5.1 Ei-tuotannollisten investointien tuki

Maatalouden ympäristötuen erityistukijärjestelmää täydentää vuoden 2008 alusta voimaan astunut ei-tuotannollisten investointien tuki. Tukea ovat voineet hakea aktiiviviljelijöiden lisäksi rekisteröidyt yhdistykset. Ei-tuotannollista investointitukea on voitu myöntää monivaikutteisen kosteikon perustamiseen sekä arvokkaiden perinnebiotooppien alkuraivaukseen ja aitaamiseen. Kohteiden jatkohoito on rahoitettu erityistukien kautta.

Ei-tuotannollinen investointituki on ollut käytössä kahden vuoden aikana päätöksen myöntämisestä. Sen jatkoksi on tullut hakea erityistukea. Ennen ei-tuotannollisen investointituen päätöstä tehtyjen toimenpiteiden kustannuksia ei ole voinut sisällyttää tukikustannuksiin. Ainoastaan hakemuksen liitteeksi tulevan hoitosuunnitelman kustannus on voitu ottaa huomioon. Ei-tuotannollista investointitukea hakenut

ei siis ole voinut aloittaa perinnebiotoopin raivaamista tai kosteikon perustamista ennen kuin on saanut päätöksen.

Ei-tuotannollinen investointi on tullut toteuttaa hakemuksen liitteenä toimitetun ja päätöksessä hyväksytyyn suunnitelman mukaisesti. ELY-keskus on voinut esittää muutoksia hakijan suunnitelmaan. Tukea on myönnetty suunnitelman perusteella laaditun kustannusarvion mukaan. Tuen maksatusta on haettu kerran tai kahdesti vuodessa ELY-keskukselta kuittitositteita vastaan.

Monivaikutteisen kosteikon perustamiseen on voinut saada tukea enintään 11 500 euroa/ha (v. 2012). Pienialaiselle, 0,3-0,5 ha kosteikolle tuki on ollut enintään 3226€/ha.

Perinnebiotoopilla tukitaso on riippunut kohteen koosta seuraavasti: alle 3 ha kohteelle enintään 1179 €/ha, 3-10 ha kohteelle 910 €/ha ja yli 10 ha kohteelle 750 €/ha (v.2012).

Lisätietoja antaa Etelä-Savon ELY-keskus, ks. kohta 4. Maatalouden ympäristötuen erityistuet.

5.2. Leader

Rekisteröidyt yhdistykset ovat voineet hakea perinnebiotooppien hoitoa, monivaikutteisen kosteikon hoitoa ja luonnon monimuotoisuuden edistämistä koskevia ympäristötuen erityistukisopimuksia. Lisäksi yhdistyksille on voitu myöntää ei-tuotannollisten investointien tukea perinnebiotooppien ja monivaikutteisten kosteikkojen perustamiskustannuksiin.

Ei-tuotannollisten investointien tukea tai erityistukisopimusta haetaan siitä ELY-keskuksesta, jonka alueella kohde sijaitsee. Kun hakija on toimitanut hakemuksen ELY-keskukseen, ELY-keskus pyytää lausunnon paikalliselta Leader-toimintaryhmältä. Haettavan toimenpiteen tulee tukea Leader-ryhmän kehittämissuunnitelman tavoitteita ja sijaita kehittämissuunnitelman soveltamisalueella.

Heinävedellä toimii Piällysmies-leader-ryhmä, yhteystiedot toiminnanjohtaja Matti Falck 050 591 4688 ja hankeneuvoja Ritva Rönkä puh. 050 558 0636, sähköpostiosoitteet etunimi.sukunimi@kerimaki.fi. Nettisivu: www.piallysmies.fi.

5.3 Laidunpankki

Laidunpankki on internetissä toimiva palvelusivusto, joka auttaa maisemanhoidosta kiinnostuneita laiduneläinten omistajia sekä laidunmaan omistajia kohtaamaan toisensa. Sivuilta löytyy tietoa laiduntamisesta ja sen toteuttamisesta käytännössä. Laidunpankki löytyy internetistä osoitteesta www.laidunpankki.fi.

Laidunpankin hakupalveluun voi jättää oman ilmoituksen, jolla voi tarjota maata laidunnettavaksi tai eläimiä maisemanhoitajiksi. Hakupalvelun kautta voi myös etsiä eläimiä ja laidunalueita paikkakunnittain. Laidunpankkia voi käyttää omilla maatalouden tunnuksilla. Laidunpankki on ollut toistaiseksi maksuton. Kts. myös 5.4 Härkää sarvista –hanke.

5.4 Härkää sarvista –hanke

MALU-suunnittelu on osa EU:n maaseuturahaston rahoittamaa hanketta Härkää sarvista – luonnonhoitoa laiduntamalla. Hanke on toiminut Etelä-Savon lisäksi Keski-Suomessa, Pirkanmaalla ja Pohjanmaalla. Hankeaika on 1.6.2009-30.9.2012. Hankkeessa ovat toimineet yhteistyössä alueelliset ELY-keskukset ja ProAgriat. Etelä-Savossa on laadittu hankkeen aikana kolme MALU-suunnitelmaa.

Härkää sarvista –hanke on pyrkinyt edistämään laidunnusta luonnon monimuotoisuuden, kulttuuriympäristön ja maiseman kannalta tärkeillä alueilla. Tällaisia ovat esimerkiksi perinnebiotoopit, luonnonsuojelualueet, lintuvedet ja maisema-alueet. Kohteille voidaan järjestää myös muuta kuin laidunhoitoa, esimerkiksi niittoa.

Hankkeessa on etsitty laidunnuksesta hyötyviä kohteita sekä niille sopivia laiduntajia. Hankkeessa on annettu erityistukineuvontaa ja avustettu tukien hakemisessa, maanvuokra-asioissa ja muissa järjestelyissä. Kohderyhmänä ovat olleet maanomistajat ja eläinten omistajat sekä rekisteröidyt yhdistykset.

Hankkeesta ovat hyötäneet etenkin hankealueen karjatilalliset, yhdistykset ja kyläyhteisöt, mutta myös kaikki hankealueella asuvat, kulkevat ja matkaavat.



Rantalan tilalta avautuvaa vesistönäkymää voisi kehittää rantavyöhykettä raivaamalla, Sompasaari.

Härkää sarvista -hankkeen kautta on voinut myös laittaa Laidunpankkiin ilmoituksia (kts. myös 5.3 Laidunpankki). Hankkeen toimijoilta voi kysyä neuvoja luonnonhoitoasioissa vielä hankkeen päätyttyäkin.

Lisätietoja: Sirpa Peltonen, Etelä-Savon ELY-keskus p. 029 502 4219/ sirpa.l.peltonen@ely-keskus.fi tai Saara Ryhänen, Maa- ja kotitalousnaiset/ ProAgria Etelä-Savo, p. 040 486 8237/saara.ryhanen@maaja-kotitalousnaiset.fi.

5.5 Rakennusperinnön hoitoavustus

Aikakautensa rakennustapaa, materiaalia ja tyyliä edustavilla maaseudun rakennuksilla ja rakennelmilla on sekä historian, maiseman että luonnon monimuotoisuuden kannalta merkitystä. Etenkin maalaamattomasta puusta tehdyissä rakenteissa viihtyvät monet harvinaistuneet hyönteiset sekä useat harvinaiset

jäkelät. Rakennukset peltojen reunamilla tarjoavat myös suojaa monille linnuille ja nisäkkäille.

Ympäristöministeriön rakennusperinnön hoitoavustukset Etelä-Savossa ovat haettavissa Etelä-Savon ELY-keskuksen kautta. Hakuaika on syksyisin lokamarraskuussa. Hoitoavustusta voi hakea mm. kaavalla suojeltuihin rakennuksiin, maisemallisesti tai kulttuurihistoriallisesti merkittävän alueen kohteisiin ja muutoin kulttuurihistoriallisesti arvokkaisiin rakennuksiin. Maaseudulla tyypillisiä kohteita ovat ladot, riihet ja aitat. Esimerkiksi perinteinen savolainen riihi on rakennushistoriallisesti arvokas.

Rakennusperinnön hoitoavustusta voi hakea korjauksiin, joilla edistetään rakennuksen säilymistä (esimerkiksi katon, ulkoseinien, ikkunoiden, ovien tai tulisijojen korjaustyöt), kohteiden pihapiirin tai muun välittömän ympäristön kunnostamiseen, kulttuurihistoriallisten kohteiden säilyttämisen edellyttämiin sel-



Koivurannan tilan rantapuustoa on hoidettu, jotta näkymä Pilppalansalmelle ja laivareitille säilyy.

vityksiin sekä mm. kulttuuriympäristöohjelmien laatimiseen.

Avustusta ei myönnetä rakennuksen siirtämiseen, käyttömukavuuden lisäämiseen (esimerkiksi vesijohdon vetämiseen, viemärointiin, sähköistämiseen), väliaikaisiin toimenpiteisiin tai vuosikorjauksiin. Hoitoavustusta voivat hakea rakennuksen omistajat ja pitkäaikaiset vuokralaiset omistajan suostumuksella, rakennusperinnön hoitoa edistävät yhteisöt sekä kunnat ja kuntayhtymät.

Tietoa rakennusperinnön hoitoavustuksista ja rakennusten korjaamisesta löytyy internetistä osoitteesta www.rakennusperinto.fi (Korjaushanke, Rahoitusmahdollisuuksia).

5.6 Muut rakennusten korjausavustukset ja -neuvonta

Aktiivikäytössä oleville maaseudun rakennuksille, myös maatilamatkailukohteille, voi puolestaan hakea ELY-

keskuksesta maatalouden investointitukia. Tiedustelut: Etelä-Savon ELY-keskus, maaseuturakentamisen rahoitusasiantuntija Heikki Tossavainen p. 029 502 4097.

Seurantalojen korjausavustuksista päättää Suomen Kotiseutuliitto. Yhteyshenkilö: Rakennustutkija Leni Pakkala, puh. (09) 6126 3221, leni.pakkala@kotiseutuliitto.fi

Rakennussuojelulailla suojeltujen kohteiden avustuksista päättää Museovirasto.

Rantasalmella toimii Etelä-Savon rakennusperintöyhdistyksen korjausrakentamiskeskus, josta saa korjausrakentamisneuvontaa ja mm. vanhoja ikkunointa ovia, kattotiiliä jne.

Yhteystiedot: toiminnanjohtaja Maria Luostarinen p. 045 342 9201.

6. Maiseman- ja luonnonhoidon yleissuunnitelma

6.1 Suunnittelumenetelmät

MALU-suunnittelu on osa EU-rahoitteista Härkää sarvista –hanketta, joka pyrkii edistämään laidunnusta luonnon monimuotoisuuden ja maiseman kannalta tärkeillä alueilla.

MALU-suunnittelu on ollut viljelijöille ja maanomistajille vapaaehtoista ja ilmaista. Tiloilta on etsitty erityistukikelpoisia kohteita, joilla on merkitystä luonnon monimuotoisuudelle, maisemalle tai vesiensuojelulle. Suunnitelman kohteilla ei ole hoito- ja säilyttämismahdollisuutta, paitsi muinaismuistolain nojalla suojelluilla kohteilla. Kohteiden nostaminen esiin ja viljelijöiden ja maanomistajien tietoisuuteen edistää jo omalta osaltaan niiden säilymistä. Lisäksi halutaan rohkaista viljelijöitä hakemaan näiden kohteiden hoitoon erityistukia, jotta rahallinen korvaus tehdystä työstä johtaisi pitkäjänteiseen ja oikeanlaiseen hoitoon. Toki kohteita kannattaa hoitaa myös ilman tukia, sillä hoito lisää oman lähiympäristön viihtyisyyttä ja usein myös kiinteistön arvoa.

Suunnittelualueelta kerättiin taustatietoja eri lähteistä. Selvitetiin Heinäveden reitin varrella olevat vesistöön rajoittuvat tilat, perinnebiotoopit, muinaisjäännökset, kaavat, uhanalaisten lajien esiintymät, maisema- ja kulttuuriarvot, historia, luonnonsuojelu- ja Natura 2000 –alueet.

Suunnittelualueen tilallisille lähetettiin 21.5.2012 henkilökohtainen kirje, jossa kerrottiin suunnittelusta. Heihin otettiin myöhemmin yhteyttä myös puhelimitse, ja sovittiin maastokäynneistä. Heinäveden kunnantalolla järjestettiin 12.6.2012 maisemahoitoa käsitellyt yleisötilaisuus, johon mukana olevat tilat kutsuttiin em. kirjeellä. Tilaisuudessa oli mukana omistajia 4 tilalta, kunnan edustaja sekä 1 alueen asukas. Samana iltapäivänä kerrottiin myös kirkonkylän alueen maisemasuunnittelusta. Tuossa tilaisuudessa oli enemmän osanottajia. Mukana MALU-suunnittelussa oli 18 tilaa, joista vain 4 oli aktiivituloja. Kymmenellä tilalla pellot oli vuokrattu ulkopuoliselle viljelijälle ja omistajat itse olivat muissa ammateissa tai eläkkeellä. Lopuilla nel-

jällä peltoja hoidettiin oma-aloitteisesti ilman tukia tai alueet olivat hoitoa vaille olevia perinnebiotooppeja.

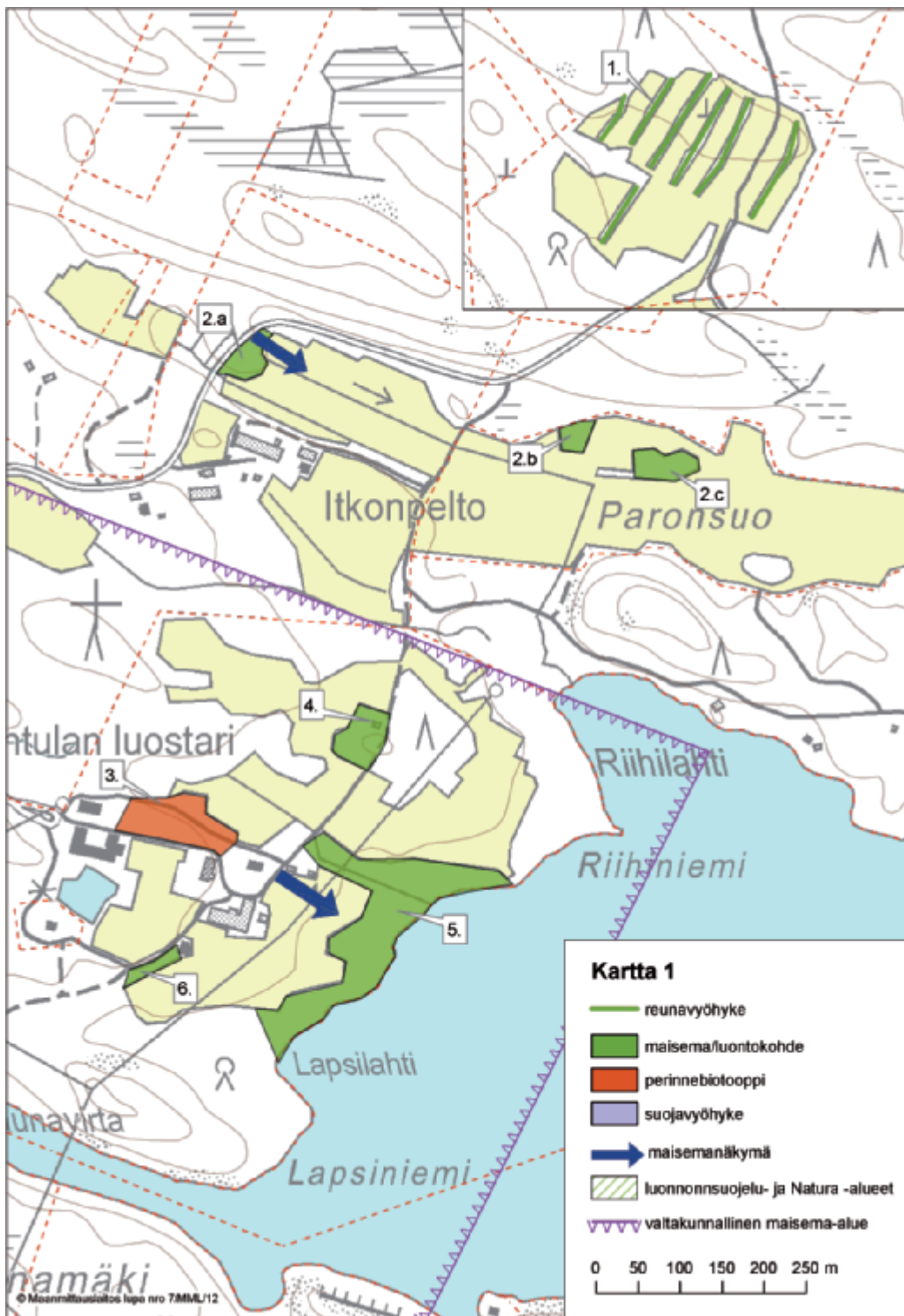
Maastotyöt tehtiin pääasiassa kesäkuussa 2012. Käynnin aluksi tarkasteltiin omistajan kanssa mahdollisia kohteita kartalta ja sen jälkeen käytiin niitä yhdessä läpi maastossa. Tilakäyntien yhteydessä käytävillä keskusteluilla on erittäin suuri merkitys suunnitelman onnistumiselle. Maanomistajalta saatavat tiedot kohteiden historiasta ja nykykäytöstä ovat oleellisia yleissuunnittelussa. Omistaja puolestaan saa tietoa erityistuksista, omien kohteidensa arvoista sekä niiden hoidosta.

Yleissuunnitelma on nimensä mukaisesti yleisluonteinen. Kohteiden yhteydessä on esitetty yleispiirteiset hoitosuosituksset, mutta erityistukihakemuksia varten tarvitaan tarkemmat kohdekohtaiset hoitosuunnitelmat. Hoitomenetelmiä on kuvattu edellisessä kappaleessa 3. Niitä voi soveltaa hoitosuunnitelmaa laadittaessa. Hoitosuunnitelman voi tehdä itse tai teettää suunnittelijalla. Myös hoitosuunnitelma on erityistukikelpoinen kustannus.

Pienialaisten kohteiden osalta täytyy varmistaa, täytyykö erityistuen vaatima vähimmäispinta-ala. Yksittäisen lohkon pinta-alan tulee olla vähintään 5 aaria ja hakemukseen sisältyvien lohkojen yhteispinta-ala vähintään 30 aaria. Poikkeuksena pienialainen perinnebiotooppi, joka voi olla 5-30 aaria. Viljelijöiden kannattaa itsekkin vielä miettiä, löytyisikö tilalta lisää potentiaalisia erityistukikohteita, sillä myös oma aktiivisuus ja halu kehittää jotain kohdetta voi nostaa sen erityistukikelpoiseksi.

6.2 Kohteet hoitosuosituksineen

Maiseman kannalta tärkeät näkymät, mm. kaunis viljelymaisema tai vesinäkö, on merkitty kohdekarttoihin sinisillä nuolilla. Osa näkymistä vaatii kehittämistä. Hoitosuosituksset on mainittu kohteen kuvauksessa.



1. Karjalouhen kiviraiviot (Kartta 1)

Itkonpellon tilakeskuksesta n. 600 metriä luoteeseen sijaitsee Karjalouhen laidunpelto, joka on raivattu vuonna 1985. Pellostä raivatut kivet on kasattu n. 25 metrin välein seitsemäksi kiviraivioksi, joiden yhteispituus on 750 metriä. Peltoja käytetään vain laitumina ja kiviraivoilta raivataan ilmeisesti puustoa aika ajoin. Nyt niillä kasvaa paikoin nuoria kuusia ja leppiä sekä

pajua. Kasvillisuus on paikoin rehevää, mm. vadelmaa, maitohorsmaa ja sananjalkaa. Kivikon ja pellon välissä on paikoin niittylajistoa, mm. päiväkakkara, nurmitädyke, ahomansikka, poimulehti, niittyleinikki, aitovirna, siankärsämö, rohtotädyke ja pukinjuuri. Luoteisnurkassa on pienalaisesti kalliokettoa, jolla

kasvaa mm. huopakeltanoa, ahomansikkaa, tuoksu-simaketta, särmäkuismaa ja puolukkaa.

Hoitosuositus: Kiviraivioilta raivataan aika ajoin niille tulevaa puustoa. Laiduntava karja pitää myös osaltaan näitä reunavyöhykkeitä avoimena. Raivattu puuaines olisi hyvä viedä muualle, jolloin se ei jää rehevöittämään aluetta ja kumpareille voisi muodostua monipuolisempaa kasvillisuutta.

2. Itkonpellon kiviset laidunsaarekkeet (Kartta 1)

- a) Itkonpellon tilakeskuksen pohjois- ja itä puolen laajan peltoaukean länsireunassa on pelloilta kasatuista kivistä muodostunut reunavyöhyke, jolla kasvaa 3-4 metriä korkeaa pajua ja koivua. Kenttäkerroksessa on mm. mesiangervoa, vuohenputkea ja mustaherukkaa. Puustoa ja pensaikkoa raivaamalla saataisiin avuttua näkymää tieltä pitkälle peltoaukealle. (0,2 ha)
- b) Laidunpellon pohjoisreunassa on pieni kivinen luonnonlaidunsaareke, jolla kasvaa muutamia puita, mm. yksi isompi koivu sekä nuorempia kuusia, mäntyjä ja pajua. Ruohovartisista kohteella kasvaa mm. nurmipuntarpäätä, särmäkuismaa, pukinjuurta, kultapiiskua, metsäkurjenpolvea ja mesiangervoa. Kohdetta on laidunnettu osana nurmilaidunta. (0,12 ha)
- c) Paronsuon laidunpellon keskellä on ollut puustoinen laidunsaareke, jolta puut on nyt raivattu pellon laajentamista varten. Keskellä on kuitenkin myös avokalliota, mikä jää luultavasti paikalleen. Kohteella on myös muutama mahdollisesti kaskiperua oleva kivikasa. Lajistossa on mm. särmäkuisma, ahomansikka ja metsäkurjenpolvi. (0,25 ha)

Hoitosuositus: Länsireunan kiviseltä reunavyöhykkeeltä (a) voisi raivata puustoa ja vesakkoa näkymän avaamiseksi metsätieltä kilometrin pituiselle peltoaukealle. Tällä hetkellä pellot eivät juuri näy vesakon takaa. Raivattu puuaines olisi hyvä kerätä pois. Kiviset laidunsaarekkeet nurmilaitumien keskellä (b-c) olisi hyvä säilyttää mahdollisuuksien mukaan nykyisessä käytössä luonnonlaitumina, sillä ne pienialaisinkin lisäävät monimuotoisuutta muuten nurmilaitumien ja metsien luonnehtimassa maisemassa. Kohteilta voi raivata puustoa ja pensaikkoa, mutta jättää muutamia maisemapuita. Raivattu aines olisi hyvä viedä muualle. Kohteita voidaan laiduntaa nurmilaitumen yhteydessä niiden pienen koon vuoksi.

Lintulan luostarin kohteet (3.-6.)

Lintulan nunnaluostari on toiminut Palokissa vuodesta 1946. Paikka on tunnettu aiemmin Koskijärven kartanona ja sen päärakennuksen vanhimmat osat ovat 1860-luvulta. Päärakennus on suojelukohde (sr-1). Luostarin tiloja on vähitellen laajennettu 1960-luvulta alkaen. Asuntolarakennus on rakennettu v. 1966, kirkko 1973, kynttilätehdas 1988 ja asuntolan lisäsiipi 1993. Luostari oli 1970-luvulle saakka elintarvikkeiden suhteen pitkälle omavarainen. Lehmä ja hevosia pidettiin vuoteen 1972. Sen jälkeen oli vielä lampaita, kanoja ja ankoja vuoteen 2003. Pellot on nyt vuokrattu viereiselle karjatilalle reuheinän viljelyyn. Luostarin väki pitää vielä kasvitarttaa ja marjapensaita. Vanha meijerirakennus on nyt talkoolaisten asuintalona ja rihi vierasmajana. Navetan perustukset ovat heikentyneet ja kunnostus vaatisi mittavasti varoja. Luostari saa nykyisin noin puolet tuloistaan kynttilänvalmistuksesta. Luostaris- sa vierailee vuosittain 25 000- 30 000 kävijää. Lintulan peltoalue on merkitty rantayleiskaavassa kulttuurimaisema-alueeksi (km -merkintä). Näillä alueilla uudisrakentaminen on sopeutettava kyläkuvaan ja avoimet peltoalueet jätettävä vapaiksi rakentamiselta.

3. Lintulan pihaniitty 0,62 ha (Kartta 1)

Luostarin kirkolta ja sisääntuloportista kartanolle johtavan hiekkatien varrella on koivukuja ja sen pohjoispuolella tuore heinäniitty, joka niitetään vuosittain loppukesällä. Lajisto on tavanomaista heinäniityn lajistoa, mm. poimulehti, voikukka, särmäkuisma, niitty-leinikki, aitovirna, ojakellukka, puna-ailakki, nurmitädyke, nurmilauha, nurmipuntarpää ja päivänkakkara. Niitty on kuitenkin keskeisellä paikalla, sillä suurin osa luostarissa vierailevista kulkee sen ohi, koska kartanossa toimii mm. kahvila. Hoidettu avoin niitty lisää myös monimuotoisuutta, sillä luonnonniityt ovat alueella harvassa. Niityn pohjoisreuna on hakamaista ja sen reunalla kasvaa vanhoja koivuja. Myös tätä aluetta niitetään kerran kesässä. Hoidettu alue ulottuu niityalueen pohjoispuolta kulkevan huoltotien reunaan.

Hoitosuositus: Niitto kerran kesässä sopii kohteen hoitomuodoksi. Niittoaines on hyvä kerätä mahdollisimman tarkkaan pois, jotta alue ei rehevöidy. Jos kasvu on voimakasta esim. kesän sateisuudesta riippuen, voi niityn niittää ehkä tarvittaessa kaksi kertaa kesässä (heinäkuun alku + elo-syyskuu). Niiton avulla voidaan köyhdyttää maaperää, jolloin kasvilajistokin

voi monipuolistua. Rehevässä maassa menestyvät yleensä vain harvat voimakaskasvuiset lajit. Pohjoisreunan vanha koivupuusto voidaan säilyttää niin kauan kuin puut ovat elinvoimaisia.

4. Lintulan metsäsaareke 0,35 ha (Kartta 1)

Luostarin koillispuolen peltoaukean keskellä pienellä kumpareella on metsäsaareke, jolla on vanha heinälato ja varastokatos. Puusto muodostuu muutamista isoista kuusista ja rauduskoivuista sekä yhdestä kookkaasta lehtikuusesta. Pensaskerros on vähäinen, matalia pihlajanvesoja kasvaa paikoitellen. Kenttäkerroksen lajisto on lehtomaista: kielo, metsäkurjenpolvi, oravanmarja, nurmitädyke, lillukka, paimenmatara, metsäkastikka ja vadelma. Ladon luona on varastoituna joitakin vanhoja maatalouskoneita.

Hoitosuositus: Metsäinen kumpare tuo vaihtelua avoimeen peltomaisemaan. Puustoa on luultavasti harvennettu jossain vaiheessa. Puustoa kannattaa hoitaa osin hakamaisena ja melko harvana ja estää vesakoituminen nuoren puuston ajoittaisilla raivauksilla. Koska valtapuusto on melko iäkästä, voisi alikasvokseen antaa muodostua joitakin nuorempia puita. Tämä myös pehmentää metsäsaarekkeen rajalinjaa maisemassa.

5. Lintulan reunavyöhyke 2,1 ha (Kartta 1)

Luostarin peltojen ja Koskijärven välissä on 20-50 metriä leveä metsäkaistale, jonka puustoa on paikoin harvennettu. Metsänhoitotöitä on tilattu paikalliselta metsänhoitoyhdistykseltä. Kartanon pihapiiristä on avattu näkymää järvelle. Itä- ja länsipuolen peltoja rajaa kapea metsä, jossa kulkee peltojen kuivatusoja. Rantavyöhykkeen puusto muodostuu pääosin 40-50-vuotiaista koivuista, mutta myös vanhempaa ja nuorempaa puustoa on mukana. Rannassa kasvaa myös joitakin vanhempia mäntyjä ja kuusta. Kenttäkerroksen kasvillisuus on kostean niityn ja lehdon lajistoa: mesiangervo, peltokorte, puna-ailakki, nurmilauha, suo-orvokki, oravanmarja ja käenkaali. Pellosta on paikoin nosteltu isoja kiviä rantametsään. Ranta on kivikkoisen ja kapean ruovikon reunustama.

Hoitosuositus: Rantametsää voisi edelleen harvennata, jotta luostarin pihapiiristä avautuisi enemmän vesinäkymää. Varsinkin kohteen eteläreunalta, jossa pelto tulee melko lähelle järveä, saisi avattua melko helposti näkymiä. Vanhat puut kannattaa säästää ja

keskittää harvennus nuoreen lehtipuustoon. Epätasainen harvennus sopisi paremmin maisemakuvaan kuin metsätaloudellinen tasavälein tehty harvennus. Raivattu aines olisi hyvä kerätä näkyviltä paikoilta pois.

6. Lintulan karjakuja 0,1 ha (Kartta 1)

Peltojen lounaisnurkassa on vanhojen pihtakuusten rajaama entinen karjakuja, jota myöten lehmät on tuotu ympäröiviltä metsälaitumilta aikoinaan navettaan. Kuja on n. 5 metriä leveä ja pihtoja on sen molemmin puolin n. 60 metrin matkalla. Kuja on heinittynyt ja varjoisa ja sillä kasvaa mm. käenkaalta, ahomansikkaa, nurmitädykettä, nurmipuntarpäätä sekä puna-ailakkia.

Hoitosuositus: Karjakuja on osa paikan maanviljelyhistoriaa ja maisemassa näyttävä elementti. Sitä kannattaisi tuoda enemmän esille esimerkiksi vierailijoille. Keskelle tulleita puuntaimia voisi poistaa ja niitä kenttäkerrosta 1-2 kertaa kesässä. Pihdoista voisi karsia kuivuneita alaoksia. Kujan aiemmasta käytöstä voisi laittaa opastaulun/kyltin.

7. Niemelän reunavyöhykkeet (Kartta 2)

- a) Niemelän tilalla harjoitetaan maatilamatkailua. Varislammen rannassa Heinäveden reitin varrella on vuokramökkejä ja asuntovaunu/telttailualue. Alue on merkitty rantayleiskaavassa maatilamatkailupalveluiden alueeksi (RM-1). Keskeinen peltoalue on merkitty kaavassa maisemallisesti merkittäväksi viljelymaisemaksi (vm -merkintä). Rantavyöhykettä on haluttu hoitaa matkailijoidenkin vuoksi. Rantapuustoa on harvennettu säännöllisesti ja pihapiiristä avautuu järvelle näkymiä monin paikoin. Pellot ovat pääosin nurmiviljelyssä. Rantavyöhykkeen puusto muodostuu etupäässä vanhemmista koivuista. Peltojen kaakkoispuolella mökkien kohdalla on nuorempaa n. 20-vuotiasta koivikkoa, mutta joukossa on muutama vanhempi 40-50-vuotias koivu. Kenttäkerrosta luonnehtivat mesiangervo, korpikastikka, oravanmarja, metsäimarre, metsäkurjenpolvi ja sudenmarja. Rantavyöhykkeen vesakkoa on raivattu lähes joka vuosi. Mökkien kohdalla pellon puolella on myös nuori harmaalepikko. Peltojen länsireunalta alkaa varttunut havupuumetsä, mutta reunavyöhykkeellä on myös muutamia kookkaita tuomia, pihlajia ja koivuja. Pellon reunaan on tullut paljon alle 5-metristä kuusta, jota olisi syytä raivata. Mökkien kohdalla työn-



- tyy pellolle kivinen kapea saareke, jolla kasvaa joitakin koivuja ja kaunis tuuhea kuusi. Mökkien eteläpuolella on rannassa kosteaa rantametsää, joka on isovarpurämettä ja ruokoluhtaa. Puusto koostuu 8 metriä korkeista koivuista ja männystä ja kenttäkerroksessa kasvaa juolukkaa, järviruokoa, suopursua, mustikkaa ja puolukkaa. (3 ha)
- b) Kuivaajanmäki on kallioinen kumpare peltojen reunalla. Puustoon kuuluu mm. vanha leveälätvainen mänty, kookkaita haapoja sekä nuorempia kuusia, mäntyjä, pihlajia ja tuomia. Pensaista ta-

vataan terttuseljaa ja vadelmaa. Kenttäkerroksen lajistoon kuuluu mm. juolavehnä, metsäkastikka, nurmitädyke, koiranputki, kielo ja siankärsämö. Kumpareta on hoidettu raivaamalla puustoa ja vesakkoa. Raivaamalla hoidettavaa entistä kivistä laidunhakaa on myös Kuivaajanmäen eteläpuolella tien ja metsitetyn pellon välissä. Puusto koostuu nuorista koivuista ja kuusista. Kuviolla on koivujen ym. lehtipuuvesakon raivaustarve. (0,46 ha)

Hoitosuositus: Länsipuolen korkeaan havumetsään rajautuvaa pellon reunavyöhykettä tulisi harventaa reilusti puoliavoimen reunavyöhykkeen aikaansaamiseksi. Erityisesti nuorta kuusta on syytä raivata paljon. Järvenrantavyöhykkeen hoidoksi riittää ylläpitöraivaus ja lehtipuuvesakkoa raivataan 1-2 vuoden välein. Isompaa puustoa voidaan vähentää tarpeen mukaan. Harvennusta ei tule tehdä tasavälein, vaan mieluiten näkemäaukkoja luoden ja toisaalle puuryhmiä jättäen. Kosteasta eteläosan rantametsästä voidaan raivata erityisesti lehtipuustoa. Kuivaajanmäkeä kehitetään hakamaisena maisemaelementtinä. Erityisesti nuorta lehtipuustoa ja vesakkoa raivataan säännöllisesti. Kuivaajanmäen eteläpuolisesta entisestä laidunhaasta raivataan lehtipuustoa ja vesakkoa. Raivattu puuaines oksineen kerätään hoitoaloilta pois.

8. Niemelän haka 0,52 ha (Kartta 2)

Niemelän tilalle tultaessa on oikealla peltojen välissä vanhoja koivuja kasvava hakamaasaareke, jota on hoidettu viime vuosina raivaamalla. Haka ulottuu hyvin harvapuustoisena kielekkeenä tiehen. Tällä kohdalla on rehevää niittyä ja kunnossapidetty lato. Itse haan puusto muodostuu vanhoista, melko harvassa kasvavista rauduskoivuista. Alikasvoksena on paljon n. 8 metrin pituisia kuusta, joka kasvaa paikoin ryhminä. Pensaskerrokseen on tullut paljon kaksimetristä pihlajanvesaa valtapuuston harvennuksen tuoman valon myötä. Myös ravinteikas maaperä edistää pihlajan kasvua. Kohteella on melko kiireellinen kuusten ja pihlajavesakon raivaustarve. Kenttäkerroksen lajistossa vallitsevat metsäimarre, oravanmarja, nurmitädyke, suo-orvokki, maitikat ja metsäkorte. Haan pohjoisosan läpi kulkee järven rantaan ura, jolla on talvisin hiihtolatu.

Hoitosuositus: Kohteen hakamaisen luonteen ylläpitämiseksi tulee nuoria kuusia raivata reilusti. Kuuset varjostavat kenttäkerrosta ja tuottavat hapanta neulaskariketta, mikä haittaa niittykasvillisuuden menestymistä alueella. Muutamia kuusia voidaan jättää maisemaa elävöittämään. Myös lounaispuolen pellon reunassa olevaa tiheää nuorta puustoa on syytä raivata, jotta haka näkyisi paremmin tilalle tultaessa. Raivattu puuaines oksineen on syytä kerätä pois hoitoalalta.

9. Uus-Jokelan kanavanrantametsä (Kartta 2)

Uus-Jokelan tila sijaitsee kumpareella, josta avautuu näkymiä sekä Varistaipaleen kanavan että Varislammen suuntaan. Kanavan puolella on jyrkähkö pelto. Pellon ja hoidetun kanava-alueen välissä on noin 100 metrin matkalla kapea koivikko, jota tilan omistaja on kanavaviranomaisten luvalla raivannut ja niittänyt. Kanava-alue pilkottaakin puiden välistä tilan pihaan. Koivikon kasvillisuus on rehevää ja valtalajeina ovat mesiangervo, metsäkorte, metsäkurjenpolvi, puna-ailakki, huopaohdake ja nurmipuntarpää. Kanavan toisella puolella on ollut tilan laidunhaka 1980-luvun alkuun ja lehmiä piti käydä lypsämässä kanavan takana kesäisin.

Hoitosuositus: Niittäminen ja raivaaminen ylläpitävät näkymää pihapiiristä kanavalle ja päinvastoin. Hoidettu pelto ja perinteisen näköiset kumpareelle sijoittuvat asuinrakennukset elävöittävät maisemaa ja tuovat silmäniloa myös kanavalla liikkujille. Niitoksen poiskorjuu voisi monipuolistaa kohteen kasvilajistoa.

10. Uus-Jokelan reunavyöhyke 0,48 ha (Kartta 2)

Tilan itäpuolen peltojen ja Varislammen välissä on noin 40 metriä leveä puustoinen vyöhyke, jossa maasto viettää loivahkosti järveen. Alueelta on kaadettu isompaa puustoa joitakin vuosia sitten. Omistaja on myös karsinut puiden alaoksia vesinäkömän avaamiseksi pihapiiristä. Kohteella kasvaa yksi iso mänty ja koivu. Rannassa on noin 7-metristä mäntyä ja kuusta. Rinteessä on myös hiukan avokalliota, jonka luona kasvaa mm. ahomansikkaa ja rohtotädykettä. Muuta lajistoa kohteella ovat mm. puna-ailakki, kielo ja maitikat. Omistaja aikoo ehkä istuttaa rinteeseen koivuja. Alaoksia karsimalla on kuitenkin mahdollista säilyttää vesinäkömää.

Hoitosuositus: Kohteen hoidoksi sopii ajoittainen nuoren puuston ja vesakon raivaus. Myös laidunnus esim. lampailta sopisi hyvin kohteelle viereisen vanhan laidunhaan kanssa. Isompi raivausjäte olisi hyvä kerätä pois. Kohteelle ei kannata antaa muodostua tiheää puustoa, koska vanhojen pihapiirien reunat ovat usein olleet harvapuustoisia laidunnettuja hakoja. Myös vesinäkömä säilyy helpommin, kun rinne pidetään harvapuustoisena.

11. Uus-Jokelan metsälaidun 0,44 ha (Kartta 2)

Uus-Jokelan tilan itäreunalla on kivinen kumpare, joka on ollut aikoinaan tilan nautojen laidunhakaa. Laidunkäytössä alue lienee ollut 1980-luvun alkuun. Perin-nebiotooppihistoria on vielä aistittavissa, sillä korkein kohta ei ole juurikaan pensoittunut, ehkä osin myös kivisestä maaperästä johtuen. Kumpareen puusto koostuu pääosin vanhoista männyistä. Alempana rin-teessä on myös koivua, haapaa ja pihlajaa. Itäosas-sa on jyrkänne, jossa maasto viettää jyrkästi Korpe-lanlahden perukasta etelään jatkuvaan notkelmaan. Kenttäkerroksessa on jonkin verran niittylajistoa, mm. ahomansikkaa. Länsireunaan on tullut nuorta lehti-puuvesakkoa, joka peittää näkymiä pihapiirin suun-nasta vanhaan männikköön.

Hoitosuositus: Kohteen hoidoksi sopisi lammaslai-dunnus. Lampaat pärjäävät karumillakin alueilla. Kunnostamalla alueesta saisi maisemallisesti hienon, sillä kumpareen vanhat männyt olisivat kauniita nos-tettuina esille maisemassa. Tämä edellyttää länsireu-nalla olevan lehtipuuvesakon raivaamista. Raivausjä-te olisi hyvä korjata pois.

12. Yrjölän reunavyöhykkeet (Kartta 2)

- a) Yrjölän ja Ala-Mäkelän tilat muodostavat Varis-taipaleen kylän itäosassa kauniin, pienipiirtei-sen viljelymaiseman. Viljelymaiseman säilymistä on pyritty turvaamaan rantayleiskaavassa MT-merkinnällä, jossa avoimille viljelyalueille ei saa sijoittaa kuin maa- ja metsätaloutta palvelevia rakennuksia. Kummallakaan tilalla ei ole enää aktiiviviljelyä, mutta keskeiset pellot on pidetty kuitenkin hoidossa mm. vuokratilajelijän avulla. Yrjölässä on luovuttu karjasta vuonna 1987 ja ak-tiiviviljelystä noin 10 vuotta sitten. Talo on raken-nettu pyöreälle kumpareelle, jolla oleva pihapelto on pääosin nurmella. Nurmipellon itä- ja eteläreu-nalla on puoliavointa reunavyöhykettä, joka on ilmeisesti osin vanhaa luonnonlaidunta. Puusto koostuu nuorista koivuista ja harmaalepistä, ete-läreunalla on myös tuomea, pihlajaa ja terttusel-jaa. Paikoin on pieniä niittykuvioita, joilla kasvaa mm. puna-ailakkia, nurmitädykettä, pukinjuurta, koiranputkea ja aho-orvokkia. Pensaista kasvaa vadelmaa. (170 m)
- b) Kansalantien ja tilan peltojen välissä on kapea reunavyöhyke, jolle on tullut tiheää nuorta lehti-puustoa, n. 7 m korkeita koivuja ja harmaaleppiä.

Vyöhykkeellä on pellosto nosteltuja kiviä. Kasvil-lisuus on lehtomaista: mesiangervo, hiirenporras, metsäkorte, käenkaali, puna-ailakki ja metsäkur-jenpolvi. (0,1 ha)

- c) Toinen kapea reunavyöhyke on itä-länsisuunnas-sa kahden pellon välissä. Myös tälle noin 10 m leveälle kaistalle on kasattu pellosto isoja kiviä. Puusto on tiheää nuorta lehtipuuta muodostu-en n. 10 m korkeista koivuista ja harmaalepistä. Kenttäkerroksessa kasvaa käenkaalta, oravan-marjaa, sudenmarjaa, metsäalvejuurta, korpikas-tikkaa, mesiangervoa ja kieloa. (0,11 ha)
- d) Itäosan peltojen keskellä on myös toinen kivinen saareke, jolle on kasattu hyvin isoja kiviä. Puus-to on noin 5 m korkeaa harmaaleppiä, pihlajaa, kiiltopajua ja terttuseljaa. Pensakerroksessa on punaherukkaa, vadelmaa ja tuomea. Kenttäker-roksessa kasvaa mm. nokkosta, metsäkortetta ja korpikastikkaa. (0,09 ha)
- e) Peltoaukean koillisnurkassa on pellon keskel-lä kalliainen pieni saareke, jolla kasvaa matalia harmaaleppiä ja pihlajia. Kenttäkerroksen kasvil-lisuus on niittymäistä: nurmitädyke, hiirenkeltano, koiranputki, puna-ailakki, ahosuolaheinä, aho-or-vokki, särmäkuisma ja ahomansikka. (0,01 ha)

Hoitosuositus: Pihapiirin lähellä olevaa reunavyöhy-kettä (a) voi hoitaa puoliavoimena reunana, jolta pois-tetaan aika ajoin nuorta puustoa ja pensaikkoo. Niit-tymäisiä aloja voi mahdollisuuksien mukaan niittää. Tien ja pellon reunavyöhykkeeltä (b) olisi hyvä raiva-ta nuorta puustoa reilusti. Muutamia maisemapuita, esim. koivuja, voi jättää. Peltojen välissä olevia puus-toisia alueita (c-d) voi hoitaa nuorempaa puustoa ja pensaita harventaen. Kaunismuotoisia puita voidaan tuoda esille. Pientä kalliokumpareta (e) hoidetaan puustoa raivaamalla, jotta sillä oleva niittykasvillisuus säilyisi.

13. Ala-Mäkelän puukuja (Kartta 2)

Tilalle johtavan tien länsireunaa reunustaa noin kah-deksan metriä korkeiden lehtikuusten muodostama kuja. Kuja on vain tien länsipuolella ja se on noin 40 metriä pitkä. Kuja lienee istutettu näkösuojaksi tai kor-isteeaksi. Se kuitenkin sopii maisemaan peittämättä liikaa näkymiä.

Hoitosuositus: Lehtikuuset on istutettu suhteelli-sen harvaan, joten niitä ei ole lähiaikoina tarpeen

harventaa. Puiden juurelle tulevaa vesakkoa ja korkeampaa kasvillisuutta voi tarpeen mukaan raivata.

14. a-d. Ala-Mäkelän reunavyöhykkeet (Kartta 2)

- a) Ala-Mäkelän ja Yrjölän tilojen rajalla on noin 70 metrin matkalla puustoinen kapea kaista, jolle on nostettu pelloista kiviä. Puustoon kuuluu muutamia tuuheita tuomia ja pihlajia sekä pensaista pajua ja herukoita. Kaistalla on myös maassa aiemmin siltä kaadettua vesakkoa, joka olisi hyvä kerätä pois. (0,04 ha)
- b) Pihapiirin länsipuolella Varislammen rannassa on 90 metrin matkalla kapea, vain n. 5 m leveä puustoinen vyöhyke, jolla kasvaa isoja koivuja sekä muutamia tervaleppiä ja pihlajaa. Rantaan on kasattu pellostaa kiviä. Rantametsän kasvillisuus on lehtomaista: metsäalvejuuri, oravanmarja, käenkaali, maitikat, metsäkurjenpolvi, kiolo ja nurmitädyke. (0,09 ha)
- c) Rantaan jyrkähkosti viettävän pellon keskellä on kiviraivio, jolla kasvaa nuorta harmaaleppää sekä pensasmaista pihlajaa ja tuomea. Pensaista tavataan terttuseljää ja vadelmaa. Kenttäkerroksessa vallitsevat metsäalvejuuri, koiranputki, juolavehna, metsäkurjenpolvi ja sudenmarja. (0,06 ha)
- d) Pohjoispuolen pellon reunassa n. 200 m matkalla on vanhaa osin jo maahan painunutta kiviraiviota ja tiheää nuorta lehtipuustoa, mm. harmaaleppää ja tuomea. Pensaista paikalla kasvaa terttuseljää ja herukoita. Kenttäkerroksen kasvillisuus on metsikössä rehevää: koiranputki, kiolo, voikukka, siankärsämö, rönsyleinikki, sudenmarja ja aitovirna. Pellon reunassa on paikoin edustavampaa niittykasvillisuutta: peurankello, särmäkuisma, ahomansikka, pukinjuuri ja tuoksusimake. (0,1 ha)

Hoitosuositus: Peltojen välissä olevilta kiviraivoilta (a,c) raivataan tarvittaessa nuorta puustoa ja vesakkoa ja raivausjäte kerätään mielellään pois. Raivauksessa jätetään kauniita tuuheita puita ja pensaita. Hoidolla tavoitellaan puoliavoimaa maisemarakennetta. Rantavyöhykkeen (b) puustoa voi vielä harventaa, jotta pihapiiristä olisi enemmän vesinäkömää. Erityisesti voisi raivata nuorempia harmaaleppiä, pihlajaa ja pajua. Myös pohjoisreunan (d) puustoa voisi harventaa puoliavoimeksi, jolloin raja takana olevaan havumetsään ei olisi niin jyrkkä. Nuorta harmaaleppää voi raivata runsaasti, mutta tuuheita tuomia voi säästää.

14.e. Ala-Mäkelän suojavyöhyke 0,15 ha (Kartta 2)

Koska Ala-Mäkelän länsipuolen pelto viettää jyrkästi järveen ja rannassa on vain 5 metriä leveä puustoinen vyöhyke, olisi hyvä harkita suojavyöhykkeen muodostamista pellon alaosaan. Tällä hetkellä pelto on nurmella, mutta jos esim. viljellään viljaa, jätetään suojavyöhykkeen ala monivuotiselle nurmelle. Vyöhykkeen leveys on vähintään 15 metriä.

Hoitosuositus: Perustetaan vähintään 15 metriä leveä suojavyöhyke pellon ja rannan väliin. Monivuotista nurmea ei uusita, mutta se niitetään kerran vuodessa ja niitos korjataan.

15. Ala-Mäkelän peltoniityt (Kartta 2)

- a) Pihapiirin pohjoispuolella Veitsiniemessä on ollut Ala-Mäkelän tilan peltoja, jotka ovat jääneet pois käytöstä jo kauan sitten. Varislammen rantaan rajautuva entinen pelto kasvaa kosteaa suurruohoniittyä valtalaajeinaan mesiangervo, maitohorsma ja korpikastikka. Eteläosan läpi kulkee idästä päin tuleva isompi puro/oja. Niityn pohjoisreunalla ollut hirsilato on romahtanut. Niityn lajisto on melko yksipuolinen, mutta se lisää kuitenkin monimuotoisuutta, sillä avoimia, kosteita niittyjä ei alueella ole kovin paljon. Siksi aluetta ei kannata heti metsittää. Kohde sopisi myös laitumeksi.
- b) Idempänä on toinen entinen pelto, joka on osin metsitetty kuuselle. Kuusten väliin on kuitenkin jäänyt aukkoja, joilla kasvaa vielä niitylajistoa, mm. ruusuruoho, nurmitädyke, niityleinikki, särmäkuisma ja metsäkurjenpolvi. Itäosassa on pajua ojan penkalla, muuten alue on lähes puuton. Muuten perukka on kosteahkoa niittyä, jolla kasvaa mesiangervoa ja nurmilauhaa. Pohjoisreunalla on kunnossa oleva hirsilato.

Hoitosuositus: Vaikka entiset pellot eivät ole enää maatalouskäytössä, niille on kehittänyt niitymäistä luonnonkasvillisuutta, jolla on oma monimuotoisuutensa lisäävä vaikutuksensa. Varislammen rannasta voisi ehkä raivata nuorta lehtipuustoa/pajua, jotta näkymä niitylle ei peittyisi. Mikäli kohteelle saisi tulevaisuudessa laidunnusta, sen kasvillisuus voisi monipuolistua. Itäpuolen alue (b) ei välttämättä kaipaa isompia hoitotoimia; niitymäisiä kohtia voisi mahdollisesti niittää aika ajoin.

16. Puromäen reunavyöhykkeet (Kartta 3)

- a) Puromäen pihapiirin länsiosaa on niittykasvillisuuden luonnehtimaa harvaa hakamaata, jonka puusto koostuu nuorehkoista rauduskoivuista, kuusista ja harmaalepistä. Puustoa ja vesakkoa on ilmeisesti raivattu aika ajoin. Kenttäkerroksessa kasvaa mm. särmäkuismaa, nurmitädykettä, poimulehteä, hiirenkeltanoa, ruusuruohoa, metsäkurjenpolvea ja niittynätkelmää. Paikoin kasvaa vadelmaa laajanakin kasvustona. Itäosaa käytetään ilmeisesti aika ajoin myös koneiden varastoalueena. Tilan pihapiirissä on vanhoja hyväkuntoisia talousrakennuksia: mm. 1800-luvulta oleva hirsiaitta ja osin hirsinen punainen navetta 1900-luvun alkupuoliskolta. (0,3 ha)
- b) Tilan peltojen länsi- ja eteläreunalla on 270 m matkalla rehevää reunavyöhykettä, johon on kasattu pellostaa kiviä. Puustoon kuuluu mm. koivuja ja isoja pihlajia. Pensaista on herukkaa, vadelmaa ja tertuseljaa. Kenttäkerroksen kasvillisuuden muodostavat mm. käenkaali, maahumala, metsäimarre, mesiangervo ja koiranputki. (0,15 ha)

Hoitosuositus: Pihapiirin länsipuolen hakaa voisi hoitaa perinnebiotoopin tapaan: pitää puusto harvana ja niittää kenttäkerros kerran loppukesällä. Hoidettu haka sopisi myös perinteisen näköiseen pihapiiriin vanhoine talousrakennuksineen. Vadelman leviämistä olisi hyvä kontrolloida raivaamalla kasvustoja. Pellonreunaa (b) voi hoitaa puoliavoimena reunavyöhykkeenä, jossa puustoa harvennetaan aika ajoin ja vesakkoa raivataan. Marjovat pensaat säästetään.

17. Jokilahden reunavyöhyke 0,16 ha (Kartta 3)

Noin 700 m koilliseen Puromäen tilasta on erillinen pelto Jokilahden rannassa. Pellon ja järven välissä on keskimäärin n. 10 metriä leveä puustoinen vyöhyke, jolla valtapuina ovat koivu ja haapa. Näiden lisäksi on muutama mänty sekä nuorempia kuusia, harmaalepiä ja pajua. Maapohja on kostea ja metsässä kasvaa mm. mesiangervoa, korpikastikkaa, hiirenporrasta, oravanmarjaa, suo-orvokkia, ruokohelpiä, maitohorsmaa ja metsäkortetta. Pellon reunaan on kaivettu läpimitaltaan noin neljä metriä oleva laskeutusallas. Tällä hetkellä järvi ei juuri näy pellolle ja tielle pajukon takaa.

Hoitosuositus: Nuorta lehtipuustoa ja vesakkoa voisi raivata järvinäkymän avaamiseksi kylätieltä pellon yli Jokilahtea kohti. Raivaus on hyvä uusina 2-3 vuoden välein vesakon kasvaessa takaisin.

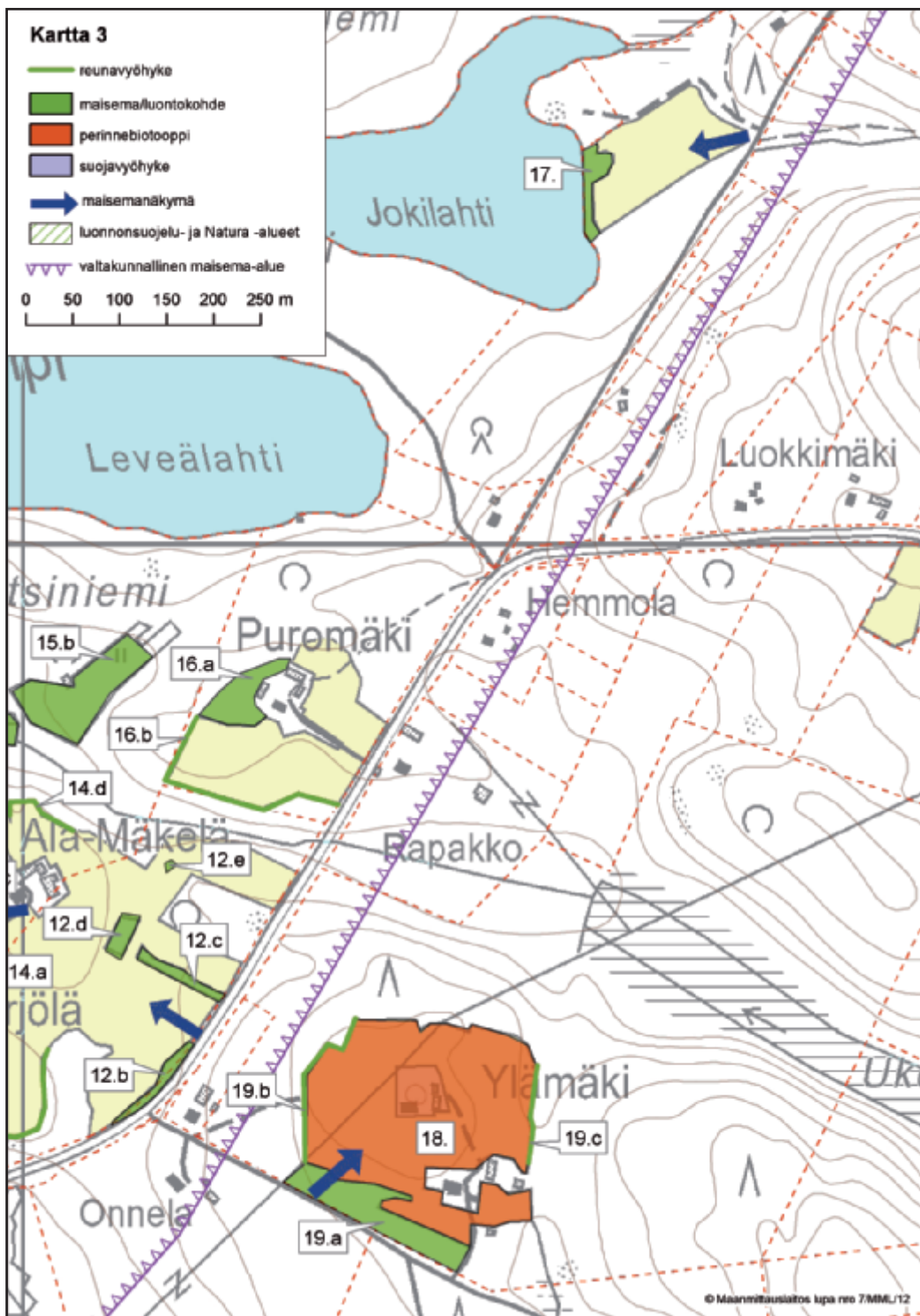
18. Ylämäen peltoniitty 4,19 ha (Kartta 3)

Ylämäen tila sijaitsee kauniilla paikalla loivasti kohoavalla kumpareella. Vanha harmaahirsinen päärakennus seisoo kumpareen korkeimmalla kohdalla ja 1,5-kerroksinen uudempi talo sen kaakkoispuolella. Karjanpito tilalla on loppunut 1991 ja sen jälkeen peltoilta on kerätty heinää, mutta nurmea ei ole uusittu. Kasvillisuus on kehittynyt luonnonniityn suuntaan (ks. kannen kuva). Voikukka on yksi valtalajeista, mutta runsaiden lajien joukossa on myös hyviä niitylajeja: poimulehti, tuoksusumake, nurmitädyke, särmäkuisma, niittynätkelmä, siankärsämö, aivotirna, ahomansikka ja puna-ailakki. Pohjoisreunan paahteisessa kohdassa on myös pukinjuurta, ruusuruohoa, rohtotädykettä ja huomionarvoista ketoneilikkää. Eteläreunan varjoisammalla kohdalla kasvillisuus on puolestaan rehevämpää. Viljelyaukea on varattu kaavassa maa- ja metsätalouden harjoittamiseen (MT) ja sen toivoisi säilyvän myös jatkossa, sillä kohde on seudun harvoja vanhoja perinteitä henkiviä viljelymaisemia.

Hoitosuositus: Kohteen viimeaikainen hoitotapa on ollut monimuotoisuuden kannalta hyvä: heinä on korjattu keski-loppukesällä, nurmea ei ole uusittu tai lannoitettu. Niitetyn aineksen mukana maasta poistuu ravinteita ja paikka muuttuu vähitellen karummaksi, jolloin sillä voi menestyä useampia luonnonniityn lajeja. Kohde sopisi hyvin laitumeksi laajahkon kokonsa ja monipuolisen luonnonkasvillisuuden vuoksi. Omistajan sukulainen on mahdollisesti kiinnostunut alueen ottamisesta hevoslaitumeksi. Kohdetta voisi hoitaa pysyvänä laitumena (jättää nurmi uusimatta) ja näin saada kohteen hoitoon mahdollisesti hoitotukia (ympäristötuen erityistuet).

19. Ylämäen reunavyöhykkeet (Kartta 3)

- a) Rinnepeltoniityn ja tilan ohi johtavan tien välissä on n. 30 metriä leveä kaistale n. 20-vuotias istutuskoivikko. Maapohja on entistä peltoa. Vesakkoa on raivattu metsän pohjalta näkymän ylläpitämiseksi tieltä pellolle. Kenttäkerroksen kasvillisuus on rehevää, kosteahkon niityn ja lehdon lajistoa: mesiangervo, korpikastikka, pu-

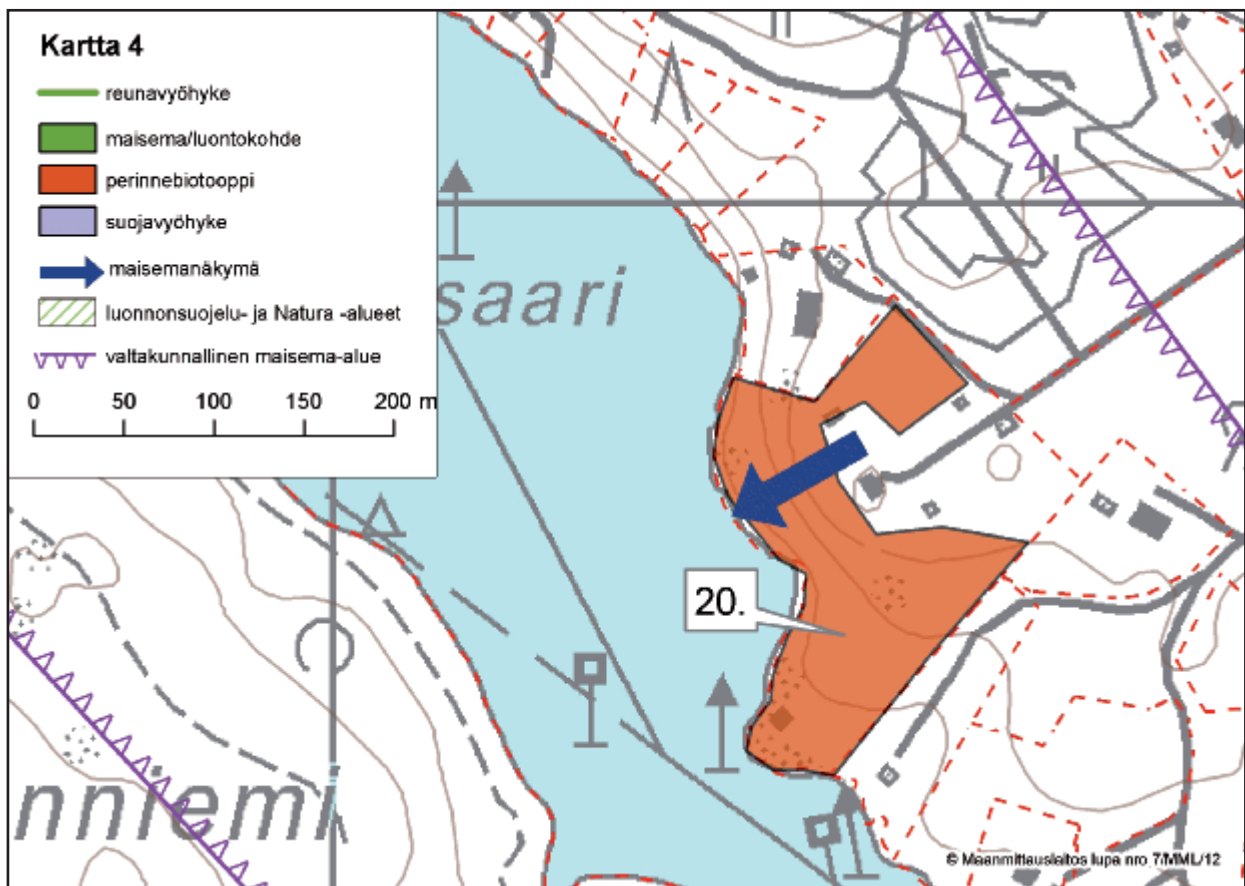


na-ailakki, peltokorte, hiirenporras, suo-orvokki ja oravanmarja. (0,65 ha)

- b) Niittykumpareen länsireunassa on aikoinaan pellostosta nostetuista kivistä ladottua kiviaitaa n. 100 m matkalla. Aita on varsin leveä (n. 2 m), mutta vain n. 70 cm korkea. Aidan päällä kasvaa jäkäliä ja sammalia, mutta ei muuta kasvillisuutta. Aidan takana kasvaa sekalaista puustoa: muutama vanhempi mänty ja koivu sekä nuorempia tuuhei-

ta kuusia, leppävesaa ja nuoria pihlajia ja tuomia. (180 m)

- c) Kiviraviota on siellä täällä peltojen ympärillä, mutta itäreunalla tiheään kuusikkoon rajautuen on selvempi aidanne noin sadan metrin matkalla. Aidanteella kasvaa tavanomaista niittykasvillisuutta. (100 m)



Hoitosuositus: Eteläpuolen reunakoivikkoa on hoidettu raivaamalla aika ajoin vesakkoa. Tämä hoitotapa on hyvä alueen hoidossa jatkossakin. Tien luona on jonkin verran pajun raivaustarvetta. Kiviaidanteita kannattaa hoitaa estämällä puiden kasvua liian lähellä niitä, sillä puiden juuret voivat vahingoittaa kivirakenteita. Nuoria leppiä voisi raivata länsiosan kiviaidan luota. Myös kuusten oksat ulottuvat paikoin aidan päälle.

20. Hovilan metsälaidun 1,97 ha (Kartta 4)

Hovilan mailla on sijainnut Karvion Hovi, joka kuului 1800-luvun puolivälissä Heinäveden vaikutusvaltaisiin tiloihin. Sillä oli mm. 30 torppaa. Hovilan pihapiirissä on jäljellä raunioita Hovin suuresta kivenavetasta, toisesta karjarakennuksesta ja kellarista. Paikka on kulttuurihistoriallisesti arvokas kohde. Tilaa hallitsi varamaanmittari Henrik Gustaf Kyander vuodesta 1840 vuoteen 1867 eli kuolemaansa saakka. Tila päättyi valtiolle kruununpuistoksi 1884 ja siitä lohkaistiin 1900-luvun alussa 30 pienempää tilaa. Tilan nykyinen mansardikattainen päärakennus on 1920-luvulta. Kasvillisuus tilan mailla vaihtelee rehevästä lehdestä kuivaan kankaaseen. Itäosa on rehevää ja koi-

vuvaltaista. Lajistoon kuuluu myös niittykasveja, mm. särmäkuisma, pukinjuuri, ahomansikka, nurmitädyke, päivänkakkara, poimulehti ja ruusuruoho. Rinteessä on entisellä pellolla olevaa 37-vuotiasta istutuskoivikkoa, jolla vallitsevat mesiangervo, metsäkurjenpolvi, hiirenporras ja koiranputki. Nuorta pihlajanvesaa on tullut paljon itäosan rinteeseen. Länsipuolella on jyrkkä rinne, jossa kasvaa vanhoja kilpikaarnamäntyjä ja puolukkatyyppin kangasta. Rinteessä kulkevalta polulta avautuu kauniita näkymiä Karvion kanavan alapuoliseen vesistöön.

Hoitosuositus: Alue sopisi lampaiden laitumeksi. Laitumella riittäisi luultavasti syömistä noin viiden lampaan katraalle kesän ajaksi. Aitaaminen voi tuottaa haasteita, sillä maaperä on kivistä ja paikoin kallioistakin. Maiseman avartamiseksi pihlajavesakkoa olisi hyvä raivata varsinkin alueen itäosassa. Valoisuuden lisäämiseksi olisi hyvä harventaa vielä puustoa, varsinkin rannassa. Kohde on myös laivareitin varrella ja Karvion kanavan kautta kulkee paljon veneilijöitä kesäaikaan. Hoidettu puustoinen perinnebiotooppi elävöittäisi muuten varsin metsäistä ja sulkeutunutta reitin maisemaa. Osin hakamainen hoidettu pihapiirin

reuna sopisi myös paikan luonteeseen vanhoine rakennuksineen ja muinaismuistoineen.

21. Peltoniemen reunavyöhykkeet ja suojavaohyke (Kartta 5)

Peltoniemen tila sijaitsee kauniilla Kermajärveen työntyvällä niemellä ja laivareitti kulkee niemen pohjoispuolelta. Heinäveden reitin rantayleiskaavassa niemen viljelyaukea on merkitty kulttuurimaisema – merkinnällä. Tällaisella alueella tulee vaalia kohteelle ominaisia arvoja ja jättää avoimet peltoaukeat rakentamatta. Peltoniemen tila on ollut saman suvun hallussa vuodesta 1935. Navetta on vuodelta 1939. Tilalla on ollut karjaa 1990-luvun lopulle. Peltoja viljelevät nyt omistajan tytär ja vävy Suonenjoelta käsin.

- a) Pihapiirin reunalla peltojen pohjoisreunaa kulkevan hiekkatien luona on puoliavointa kuivahkoa reunavyöhykettä. Puusto koostuu pääosin männyistä ja pihlajista. Kenttäkerroksessa kasvaa mm. ahomansikkaa, mustikkaa, puolukkaa ja aho-orvokkia. Puun taimia ja vesakkoa on raivattu aika ajoin. Noin 30 metrin matkalla on melko hyväkuntoista kiviaitaa. Aidan päällä on kulkenut aikoinaan piikkilanka, kun rantametsä on ollut lautumena. (0,05 ha)
- b) Peltoniemen pihapiiristä avautuu vesistönäkyymiä useaan suuntaan, sillä rannan puustoa ja vesakkoa on raivattu säännöllisesti. Hoidettua reunavyöhykettä on n. 550 metrin matkalla. Puustoon kuuluu joitakin vanhoja mäntyjä ja eri-ikäisiä koivuja. Paikoin on tullut nuorta pihlajanvesaa. Eteläpuolen rantakoivikon maapohja on kosteaa ja lajistossa vallitsevat korpikastikka ja mesiangervo. Pohjoisranta on kuivempaa ja siellä kasvaa mm. kieloa. (0,95 ha)
- c) Koska tilan pellot ulottuvat hyvin lähelle Peltolahden rantaa ja poikkeuksellisen sateisina kausina järven vesi voi nousta pellolle (kuten oli kesäkuussa 2012), voisi harkita noin 15 metriä leveän kaistan jättämisestä suojavaohykkeeksi (monivuotinen nurmi). (0,8 ha)

Hoitosuositus: Kuivan reunavyöhykkeen (a) hoidoksi riittää ajoittainen puiden harvennus ja puuntaimien poisto. Rannan reunavyöhykkeellä (b) voisi vallitsevaa puustoa vielä jonkin verran vähentää, jotta vesinäkymä olisi useammasta kohtaa. Samalla peltomaisema näkyisi paremmin vesireitillä kulkijoille. Erityisesti vesakkoa on myös hyvä raivata säännöllisesti. Suo-

javaohykkeelle (c) perustetaan monivuotinen nurmi, joka niitetään kerran vuodessa.

22. Peltoniemen niityt (Kartta 5)

- a) Navetan ja muiden talousrakennusten välissä on pieni alue rehevähköä niittyä, jossa valtalajeina ovat poimulehti, voikukka, nurmipuntarpää, puna-apila ja koiranputki. Alue on mahdollisesti ollut aiemmin karjan jaloittelutarhana, minkä vuoksi kasvillisuus on melko rehevää. (0,09 ha)
- b) Tilan peltojen eteläreunalla on kostea notkelma, joka on raivattu aikoinaan pelloksi, mutta jota ei ole aktiivisesti viljelty viime aikoina. Kohteella kasvaa kosteahkoa korkeakasvuista niittyä. Valtalajeja ovat nurmipuntarpää, mesiangervo, koiranputki, rönsyleinikki ja suo-ohdake. Niitytä on korjattu heinää kerran kesässä. (0,28 ha)

Hoitosuositus: Pihapiirissä olevaa pientä niittyä (a) voisi niittää kerran kesässä, jolloin se voisi mahdollisesti kehittyä monilajisemmaksi. Eteläpuolen kostean niityn (b) hoidoksi sopii koneniitto kerran kesässä. Kukkiva niitty tarjoaa keskikesällä mettä mesipistiäisille, perhosille ym. hyönteisille. Niiton voisi tehdä joskus myös aiemmin kesällä (juhannuksen jälkeen), jolloin lajisto voisi mahdollisesti monipuolistua, kun valtalajit joutuisivat antamaan asemiaan muille niittykasveille.

23. Peltolahden reunavyöhykkeet (Kartta 5)

- a) Peltolahden tilalla on ollut karjaa vuoteen 1988. Tilaa viljelivät silloin nykyisen omistajan isovanhemmat. Pellot on nyt vuokrattu kauempana asuvalle aktiiviviljelijälle. Tilan peltojen pohjoispuolella lahden perukan kohdalla on nuorta kosteaa koivumetsää, jonka puusto on melko tiheää. Nuorta vesakkoa on ilmeisesti raivattu ajoittain. Myös valtapuustoa aiotaan vielä harventaa. Kenttäkerroksessa kasvaa mm. mesiangervoa, sudenmarjaa, lillukkaa ja korpikastikkaa. Tilan alue on rantayleiskaavassa merkitty kulttuurimaisema -merkinnällä, jolla halutaan turvata arvokkaan rantaviljelymaiseman säilyminen. (0,25 ha)
- b) Pihapiirin itäpuolella on pellon ja rannan välissä kapeahko puustoinen vyöhyke. Tämä on vasta raivattu puistomaiseksi. Puut ovat melko nuoria mäntyjä, koivuja ja pihlajia. Talolta on kaunis järvinäkymä ja rantaan jätetyt puut ovat eri-ikäisiä ja useaa lajia. Rannasta on kaadettu erityisesti harmaaleppiä. Kasvillisuus on saniaislehdon tyypp-

pistä. Maitohorsma on runsastunut lisääntyneen valon myötä ja korpikastikkaa on myös yleisenä. (0,18 ha)

Hoitosuositus: Pohjoispuolen nuorta koivikkoa (a) on vielä varaa harventaa. Näin järvenlahti voisi näkyä enemmän pihapiiristä ja tieltä. Valon lisääntyminen kenttäkerroksessa voisi myös muuttaa sen kasvillisuutta monipuolisemmaksi. Itäpuolen puistomainen rantavyöhyke (b) on puustorakenteeltaan nyt tavoitellussa. Kohteella kannattaa tehdä ylläpitoraivausta n. 2 vuoden välein eli raivata nousevaa lehtipuuvesakkoa. Raivausjätteet olisi hyvä kerätä pois, jotta lahoava kasviaines ei valuisi rehevöittämään järveä ja myös rannan virkistyskäyttö olisi helpompaa.

24. Koivurannan reunavyöhykkeet (Kartta 6)

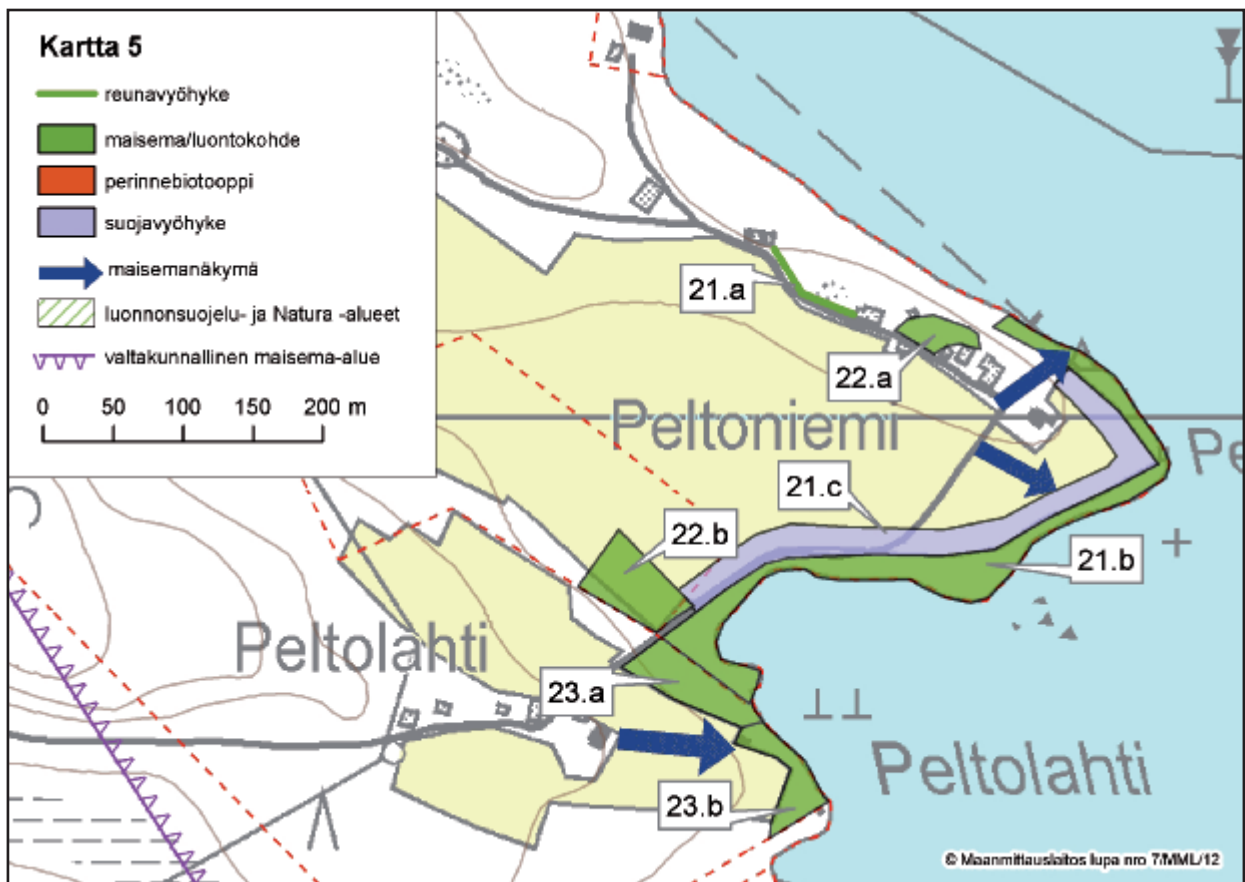
a) Koivurannan tila sijaitsee kauniilla paikalla Pilppalansalmen rannalla, laivareitin kapealla kohdalla. Koivurannan ja Pilppalan ranta-alueet on rantayleiskaavassa merkitty ”maisemallisesti merkittävä laivaväylän kapeikkoalue” -merkinnällä, jossa annetaan määräyksiä rakentamisen sijoittelusta, tavasta ja metsänhoidosta. Tilalla on

ollut karjaa viimeksi 1970-luvun alussa. Pellot on kuitenkin pidetty viljelyssä. Rantavyöhykkeeltä on raivattu puustoa aika ajoin. Nyt sillä kasvaa muutama vanhempi mänty ja koivuja. Vesinäkömä avautuu paikoitellen puiden välistä. Rannan kasvillisuus on niittymäistä ja lajistoon kuuluu mm. nurmitädyke, koiranputki, niittyleinikki, nurmipuntarpää, niittysuolaheinä, peltokorte, poimu-lehti ja voikukka. (0,22 ha)

b) Saunan kohdalla olevan avoimen niityn jälkeen ranta jatkuu itään päin rehevämpi- ja tiheämpi-kasvuisena. Nuorehkojen koivujen lisäksi on tuomea ja pajukkoa. Kohteella on raivaustarvetta. Pensaista paikalla kasvaa vademaalaa ja punahekkua, ruohovartisista mesiangervoa, vuohenputkea, hiirenporrasta, korpikastikkaa, nurmipuntarpäätä ja aivotirnaa. (0,14 ha)

c) Pihapiirin länsipuolella kahden pellon välissä on pieni tiheäkasvuinen metsikkö, jossa kasvaa muutamia isoja koivuja ja mäntyjä sekä nuorempaa kuusta, harmaaleppää ja pihlajaa. Metsikön pohjalla kasvaa mm. käenkaalta. (0,06 ha)

Hoitosuositus: Rantavyöhykkeen (a-b) puustoa on raivattu viime aikoina kohtuullisen paljon. Itäosassa



(b) puustoa ja varsinkin vesakkoa voisi vielä raivata. Näin hoidettu peltomaisema ja vanha pihapiiri avautuisivat paremmin myös laivareitillä kulkijoille. Peltojen välistä pientä metsäsaareketta voisi harventaa mm. raivaamalla nuorempia kuusia ja harmaaleppää.

25. Koivurannan niityt (Kartta 6)

- a) Päärakennuksen kohdalla rannassa on pieni rantasauna, jonka vieressä olevaa niittyä on niitetty vuosittain siimaleikkurilla. Kasvillisuus on tuoretta, melko matalaa niittyä valtalajeinaan tuoksusimake, niittyleinikki, niittynätkelmä, mesiangervo, ojakellukka, poimulehti ja aitovirna. (0,07 ha)
- b) Melko monipuolista niittykasvillisuutta on myös eteläpuolen pellon hiekkaisella länsireunuksella. Lajistoon kuuluu mm. nurmitädyke, ahomansikka, siankärsämö, aitovirna, lillukka, pukinjuuri, kannusruoho, paimenmatara ja aho-orvokki. (0,05 ha)

Hoitosuositus: Siimaleikkuri ei ole paras mahdollinen luonnonniityn hoitoon, mutta on kuitenkin parempi, että aluetta niitetään. Niittojäte olisi hyvä haravoida pois. Rannan avoimelle niitylle (a) riittää niitto kerran kesässä esim. elokuussa. Pellon kuivahkolla reunalla (b) kannattaa ainakin poistaa puuntaimia aika ajoin, mutta reunusta voisi myös niittää, jolloin kasvillisuus pysyy matalampana ja monilajisena.

26. Pilppalan reunavyöhykkeet ja puukujat (Kartta 6)

- a) Pilppalan pihapiiri perinteisine rakennuksineen ja ympäröivine peltoineen muodostaa tasapainoisen kulttuurimaiseman. Punainen päärakennus on vuodelta 1939. Pihapiirissä on myös kivinavetta ja erilaisia aittoja ja latoja. Peltoalue on rantayleiskaavassa merkitty Maa- ja metsätalousalue (MT) -merkinnällä, jossa peltoalueille saa sijoittaa vain maa- ja metsätaloutta palvelevia rakennuksia. Karjanpito tilalla on loppunut 1990-luvun alussa. Pihapiiristä on paikoin näkyviä Pilppalansalmen laivareitille, varsinkin rannan länsipuoliskolta, jolta on raivattu enemmän puustoa. Koivukujan itäpuolella ranta on sulkeutuneempi ja rantavyöhykkeellä olisi enemmän raivaustarvetta. Rannassa kasvaa isoja koivuja sekä joitakin mäntyjä ja pihlajia sekä nuorta harmaaleppää. Kenttäkerroksen valtalajeja ovat mesiangervo, metsäkurjenpolvi, peltokorte ja viita-

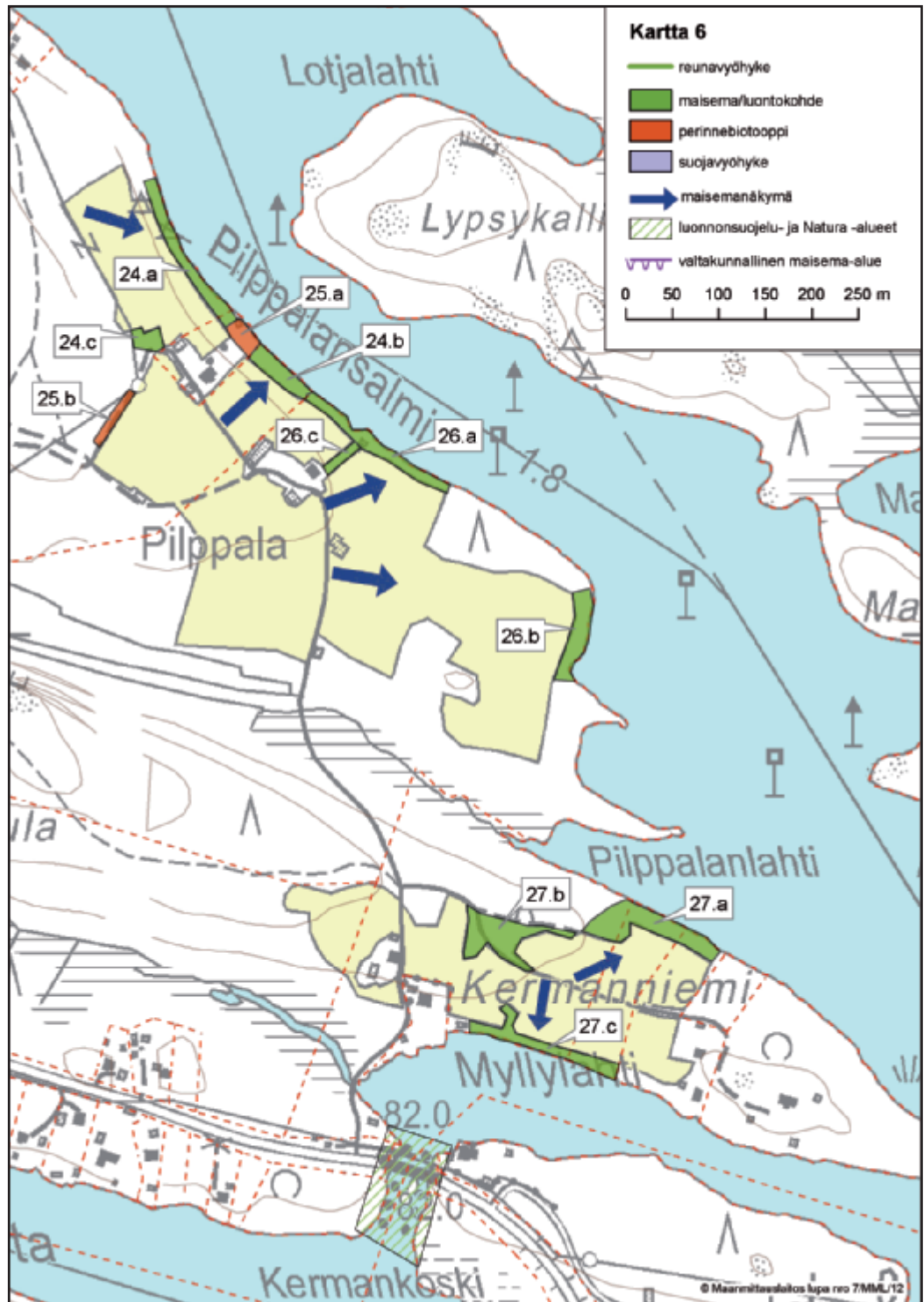
kastikka. Kuivemmalla kohdalla pellon reunassa on myös tuoretta melko monilajista niittyä: nurmitädyke, hiirenkeltano, poimulehti, siankärsämö, särmäkuisma, niittymaarianheinä, niittysuolaheinä, niittynätkelmä ja ahomansikka. (0,22 ha)

- b) Itäpuolen pellon ja järven välissä on noin 20 m leveä puustoinen vyöhyke, jolla kasvaa nuorehkoja mäntyjä, haapoja ja koivuja sekä rannassa leppiä. Kenttäkerroksessa kasvaa mustikkaa, puolukkaa, juulukkaa, metsätähteä, metsälauhaa ja kangasmaitikkaa. (0,2 ha)
- c) Päärakennuksen luota rantaan ulottuu noin 50 metriä pitkä koivukuja molemmin puolin noin 3 m leveää nurmipintaista tietä. Koivut ovat noin 35 vuotta vanhoja ja hyväkasvuisia, alun perin istutettu ehkä hieman liian tiheään. (0,06 ha)

Hoitosuositus: Pihapiirissä olevaa rantavyöhykettä (a) kannattaa raivata nuoresta lehtipuustosta, jolloin järvi näkyisi paremmin pihapiiriin ja vastaavasti viljelymaisema vesireitille. Rannasta kannattaa raivata erityisesti harmaaleppiä ja nuorta pihlajaa ja koivua. Peltojen itäreunan rantametsiköstä (b) voisi harventaa jonkin verran mäntyjä sekä raivata leppiä ja nuorempia kuusia, jolloin vesistönäkymää tulisi enemmän pihapiirin suunnasta. Varsinkin pihapiiriin läheltä raivausjäte olisi hyvä kerätä pois. Koivukuja (c) ei kaivanne isompia hoitotoimia, mahdollisesti katkenneiden oksien siivoamista ja puuntaimien raivausta aika ajoin.

27. Kermanniemen reunavyöhykkeet (Kartta 6)

- a) Kermanniemi on kapea Kermajärven perukkaan työntyvä niemi, jolla on heinänumella olevia peltoja. Peltoalue on maisemallisesti merkittävä ja rantayleiskaavassa merkitty MT -merkinnällä, jossa muu kuin maa- ja metsätalouteen liittyvä rakentaminen on kielletty peltoalueella. Pelot ulottuvat lähimmillään eteläpuolella 10 metrin ja pohjoispuolella 20 m päähän rannasta. Pilppalanlahden rannassa on tiheää sekametsää, jossa kasvaa kuusta, koivua, haapaa, nuorta leppää, tuomea ja pihlajaa. Paikoin tiheän kuusikon alla ei kasva juuri mitään. Länsiosasta kuusta on harvennettu vasta. Tälle kohdalle on tullut paljon haapavesaa. Kenttäkerroksessa kasvaa käenkaalta, lillukkaa ja ahomansikkaa. (0,35 ha)
- b) Peltojen välissä on lehtomainen metsäsaareke, jossa kasvaa haapoja, koivua, mäntyä ja raitaa. Pellostosta on nostettu metsän reunaan kiviä. Kenttäkerroksen lajistoon kuuluu nuokkuhelmikkä,



metsäkastikka, kielo, kangasmaitikka, kultapiisku, aho-orvokki ja ahomansikka. (0,31 ha)

- c) Myllylahden rannassa on kookkaita kuusia, jotka ovat osin rivissä kuin ne olisi paikalle joskus istutettu. Kohteella on myös kaksi haaraista vanhaa mäntyä, suuria koivuja (osin lahojakin) ja tervaleppiä. Alikasvoksena pellon reunassa on mm. pihlajaa ja tuomea. Pellosta on myös aikoinaan nosteltu rantaan isoja kiviä. Kenttäkerroksen kasvillisuuden muodostavat mustikka, oravanmarja,

metsätähti, isotalvikki, lillukka ja metsäkurjenpolvi. Pellolle pistää kivinen saareke, jossa on tiheää nuorta lehtipuustoa: harmaaleppiä, tuomea, raitaa ja pihlajaa. (0,24 ha)

Hoitosuositus: Pohjoispuolen pellon itäosan rantavyöhykettä (a) on raivannut ilmeisesti läheisen mökin omistaja. Muutoin näkymä on sulkeutunut ja vaatisi nuoren vesakon, mm. harmaaleppiä, pihlajaa ja tuomi, raivausta. Kohteen länsiosassa vesinäköä voi olla

vaikeampi saada esiin, koska puustoinen vyöhyke on leveämpi ja rannassa on melko paljon kuusta. Peltojen välissä olevaa lehtipuusaarekettä (b) on harvennettu vasta. Raivaustähteitä on jätetty kasoihin. Nämä olisi hyvä siivota pois. Jatkossa saarekkeelta voisi raivata vesakkoa ja kehittää sitä hakamaisena maise-maelementtinä. Myllylahden rantametsässä (c) voisi nostaa esille suuria vanhoja puita, erityisesti kuusia, raivaamalla pellon reunasta nuorta lehtipuustoa, mm. pihlajaa, harmaaleppää ja tuomea. Vesinäkymän aikaansaaminen vaatisi kuitenkin melko suurta harven-tamista, mikä voi puolestaan altistaa puut tuulituhoille.

28. Köntänniemen laidunhaka 0,22 ha (Kartta 7)

Köntänniemen tila sijaitsee Heinäveden reitin maise-ma-alueella, vaikka pihapiiristä ei vesinäkymää ole-kaan. Tila on vuokrattu perheelle, jolla on 2 hiehoa, 2 vuotta ja n. 5 lammasta. Pellot ovat nurmella ja luomussa. Niille on tullut myös luonnonkasvillisuutta. Ky-lätien ja pohjoispuolen peltojen välissä ladon takana on rinteessä entinen lammashaka, jossa on pidetty lampaita joitakin vuosia sitten. Vanhaa lammaserkkoa on vielä paikoin jäljellä. Puusto on hakamaista, isoja koivuja on ryhmittäin ja myös harmaaleppää kasvaa alueella. Kenttäkerroksen lajistoon kuuluu mm. si-ankärsämö, nurmitädyke, kumina, poimulehti, voikuk-ka, niittynurmikka, vuohenputki ja särmäkuisma.

Hoitosuositus: Haka sopisi hyvin lampaiden laitu-meksi. Tilan nykyisille eläimille olisi enemmän laidun-maata, eikä eläimille tarvitsisi antaa niin paljon lisäre-hua aitaukseen, jossa ne nyt ovat. Hoidettu haka olisi myös kaunis kylätien varressa, ikään kuin tervetulo-toivotus kotieläintilalle. Puustoa voisi hieman raivata, mm. nuoria leppiä ja koivuja.

29. Köntänniemen reunavyöhykkeet (Kartta 7)

- a) Kahden peltolohkon välissä on kapea kivinen saareke, jolle on tullut nuorta lehtipuustoa, har-maaleppiä, pihlajaa ja pajua. Saareke jatkuu luonnonniittykaistaleena itään päin. Paikalla kasvaa mm. nurmitädyke, särmäkuisma, poimulehti, siankärsämö, niittynätkelmä, niittysuolaheinä, niittynurmikka, aitovirna ja puna-apila. Peltojen kulmassa on reheväkasvuinen puustoinen saa-reke, jolla kasvaa n. 8 m korkeita harmaaleppiä, koivuja ja halava. Kenttäkerroksessa on vuohen-putkea, maitohorsmaa, koiranputkea ja puna-ai-lakkia. (0,38 ha)

- b) Länsipuolen pellon ja radan välissä on puo-liavointa vyöhykettä, jonka kasvillisuus on niitty-mäistä. Nuori puusto koostuu koivuista, raidois-ta, harmaalepistä ja pajuista. Kenttäkerroksessa esiintyy särmäkuismaa, metsäkurjenpolvea, nur-mitädykettä, siankärsämöä, kultapiiskua ja pukin-juurta. (0,19 ha)

Hoitosuositus: Reunavyöhykkeille voi antaa muo-dostua yksittäisiä puita, mm. koivuja, pihlajia ja raito-ja. Peltojen välissä onkin pari kaunista maisemapuu-ta, koivua. Vesakkoa, mm. leppiä ja pajuja, on hyvä raivata säännöllisesti pois. Radanvarsi (b) on toden-näköisesti Ratahallintokeskuksen hallinnoimaa aluet-ta. Sieltä voisi kysyä luvan maisemanhoitoon. Reu-nametsikön siistiminen parantaisi tilan sisääntulotien maisemaa ja tarjoaisi junamatkustajille vilahduksen hoidettua viljelymaisemaa.

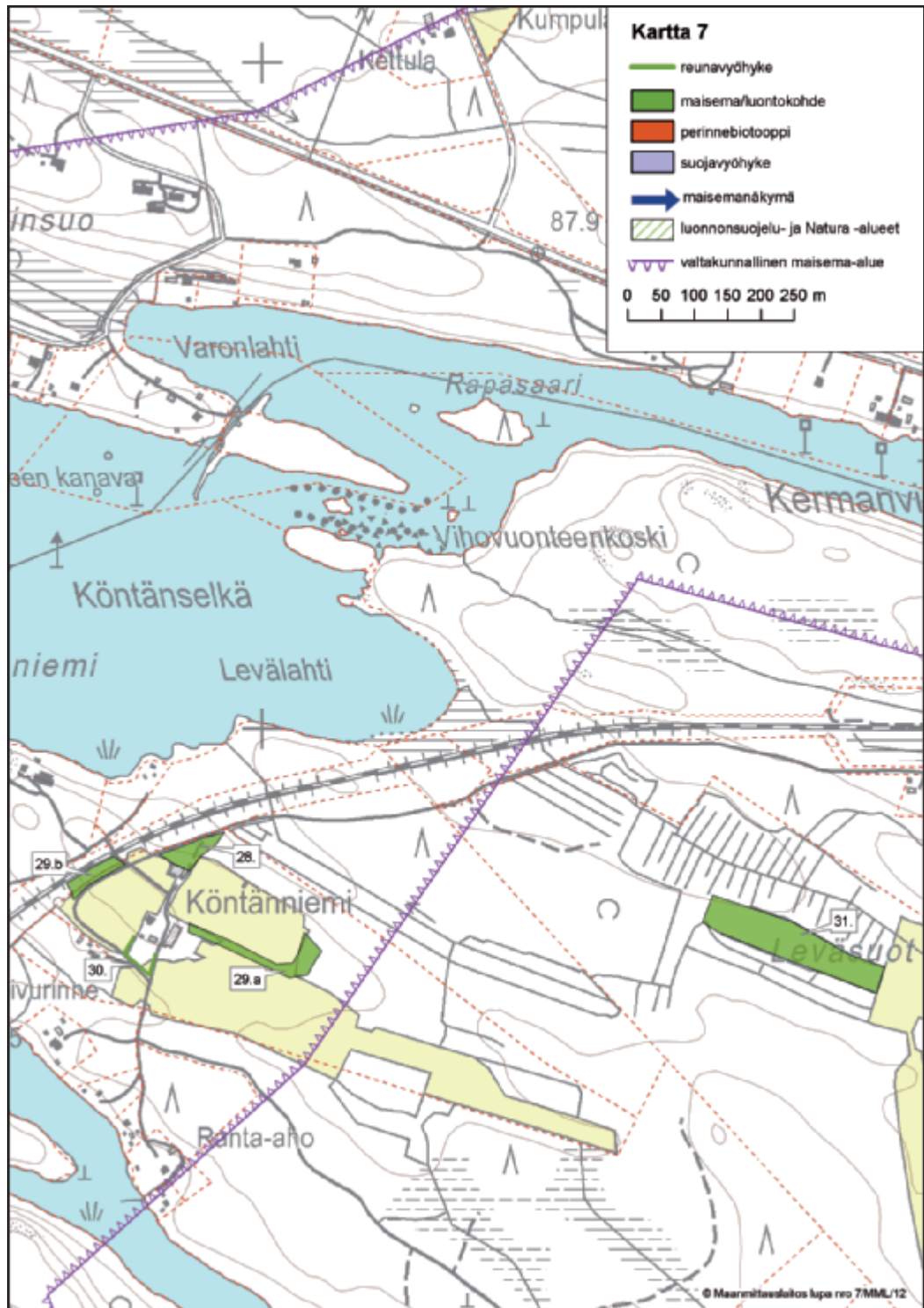
30. Köntänniemen puukujat (Kartta 7)

Köntänniemen pihapiirin eteläpuolisen sisääntulotien vieressä tien itäpuolella on nuorehkojen, n. 12 met-riä korkeiden koivujen muodostama kujanne. Kujanne jatkuu kuusikujanteena länteen rajaten pihapiirin nur-mipelloista. Tien varressa olevan kujanteen puut ovat nuoria, mutta etelä-pohjoissuunnassa pellon ja pihan rajalla oleva kuusikuja on vanhempi, n. 10 m pituisten melko tiheässä olevien kuusten rivi. (120 m)

Hoitosuositus: Puukujat rajaavat maisemaa ja an-tavat myös suojaa tuuilta. Ne eivät yleensä kaipaa isompia hoitotoimia, mahdollisesti voi aika ajoin pois-taa niiden luo tulevia puuntaimia ja pensaita. Puiden reunusta voi hoitaa luonnonniittynä niittämällä 1-2 kertaa kesässä. Tällöin niiden kasvillisuus voi kehittyä monipuolisemmaksi.

Kohde 31. Leväsuon koivuhaka (Kartta 7)

Savenahon tilaan kuuluvat Kerman kylän lähellä ole-vat Leväsuon pellot on hankittu 1979 ja niitä viljeltiin n. 10 vuotta, mutta sitten osin metsitettiin koivulle ja lehtikuuselle. Aluetta ovat viime vuosina laiduntaneet tilan lampaat. Lehtikuusikko on hyvin tiheä ja sillä ei ole juuri arvoa monimuotoisuuden kannalta, mutta koivikkoon on tullut niittykasvillisuutta. Noin 20-vuoti-as koivikko on kahden lehtikuusimetsikön keskellä ja suhteellisen harva. Kenttäkerroksessa kasvaa nurmi-rölliä, lillukkaa, nurmitädykettä, ahomansikkaa, met-sätähteä, luhtamataraa ja kultapiiskua. Kasvillisuus



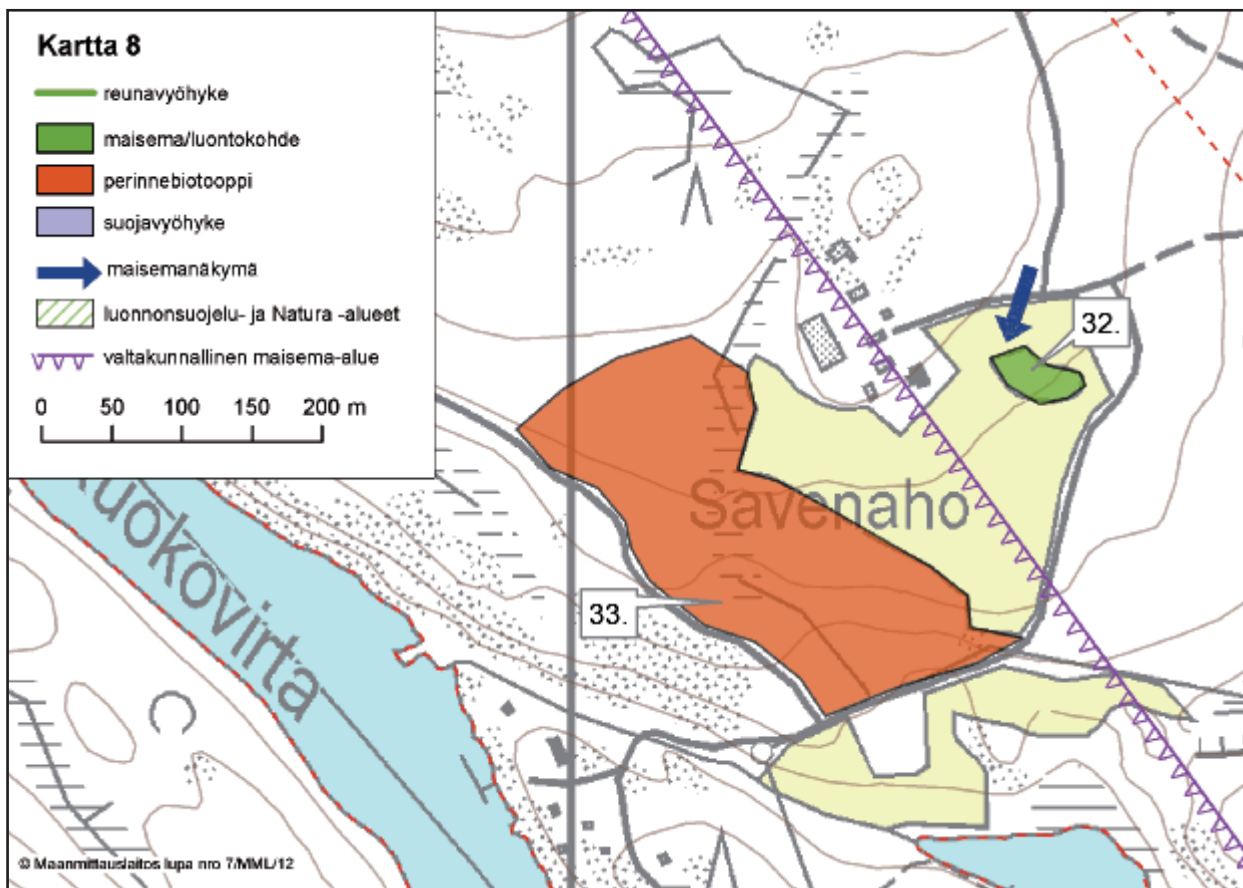
oli laidunnettu matalaksi inventointihetkellä. Jatkossa alue vuokrataan mahdollisesti lihakarjan laitumeksi.

Hoitosuositus: Alue sopii laidunkäyttöön, mutta laidunnus ei saa olla liian voimaperäistä. Lampaat olivat syöneet kasvillisuuden melko tarkkaan kesäkuun lopulla 2012. Lampaat viihtyvät kuivilla kohdilla mielellään. Mikäli nautoja tuodaan laiduntamaan kohteelle, tulisi eläinmäärän olla kohtalaisen pieni. Myös lehti-

kuusten harventaminen lisäisi valon määrää kenttäkerroksessa, jolloin laiduneläimille olisi enemmän syömistä.

32. Savenahon laidunhaka 0,14 ha (Kartta 8)

Savenahon vanhaan pihapiiriin tultaessa on pellon keskellä hakamaasaareke, jota lampaat ja hevoset laiduntavat nurmilaitumen yhteydessä. Puusto koos-



tuu pääosin koivuista ja kuusista, mutta reunoilla on yksittäin lehtikuusia, sembramäntyjä ja tammia, jotka ovat istutusperua. Hakasaareke on maisemallisesti näkyvällä paikalla ja kaunis yksityiskohta muuten tavallisten laidunpeltojen ja metsien vallitsemassa maisemassa. Kenttäkerroksessa lajistoon kuuluu mm. nurmitädyke, niittynurmikka, oravanmarja, sudenmarja ja metsätähti.

Hoitosuositus: Hakamaan puustoa on harvennettu aiemmin. Itäosan kuusivaltaista osaa voisi vielä harventaa, jolloin kenttäkerrokseen pääsisi enemmän valoa, mikä puolestaan suosisi niittylajistoa. Harvempi haka sopisi myös hyvin avoimeen viljelymaisemaan. Laidunnus yhteydessä nurmilaitumeen sopii kohteen hoitomuodoksi sen pienen koon vuoksi. Lisärehun antamista kannattaa välttää, jotta haka ei rehevöidy.

33. Savenahon metsälaidun 3,9 ha (Kartta 8)

Savenahon vanhan tilan peltojen eteläpuolella paikoin kallioisessa rinteessä on vanha laidunalue, joka on ollut tilan lehmien laitumena 1890-luvulta vuoteen 1966. Vuoden 1982 tienoilla alueelle on istutettu useita osin ulkomaista alkuperää olevia puulajeja pieniksi

metsiköiksi. Puulajistoon kuuluu mm. tammi, jalava, douglaskuusi, valkokuusi, kolme pihtalajia ja visakoi-vu. Luoteisosassa on n. 15-vuotias istutuskoi-vikko ja länsireunalla istutusmäntyä. Niittukasvillisuudeltaan edustavin on itäosan kuiva rinne. Siinä viihtyvät mm. nurmitädyke, pukinjuuri, lillukka, siankärsämö, ahomansikka, niittyumala, niittyleinikki, tuoksusimake, rohtotädyke, särmäkuisma, nurmirölli ja aho-orvokki. Istutuskoi-vikossa kasvaa nurmirölliä, koiranputkea, nurmilauhaa, puna-apilaa ja sananjalkaa. Sanajalan leviäminen olisi hyvä saada kuriin. Kallion alla alueen keskellä on kosteaa kastikkavaltaista niittyä, jossa kasvaa myös suo-ohdaketta, rönsyleinikkiä, rantamataraa ja jousivihvilää.

Hoitosuositus: Istutusmetsiköt ovat melko varjoisia, joten puuston varovainen harventaminen parantaisi niittylajiston kasvuedellytyksiä. Laidunpaine vaikutti inventointihetkellä melko sopivalta, riittää että kasvusto tulee syksyyn mennessä syödyksi, mutta kaikki kasvit eivät tule heti alkukesällä syödyiksi. Raivauksessa syntyvät oksantähteet on hyvä kerätä alueelta pois. Koivikon pohjalla oli jonkin verran karsittuja oksia.

34. Pohjataipaleen laidunniityt (Kartta 9)

Pohjataipaleen tilalla on ollut karjaa noin vuoteen 1992 asti. Sen jälkeen hevoset laidunsivat pihapiirin niittyjä muutamana vuonna 2000-luvun alussa. Pohjataipaleen tilan vuodelta 1924 oleva jugendtyylinen päärakennus on kulttuurihistoriallisesti arvokas ja rakennussuojelukohde. Tila toimi jonkin aikaa myös osuusliikkeen välivarastona, josta tavaraa toimitettiin lähiseudun pikkumyymälöihin. Vesiliikenne oli tärkeässä asemassa maastoltaan rikkonaisessa pitäjässä, kun tieyhteydet olivat vielä huonot. Rannassa on vielä laivalaituri, mutta se ei ole enää säännöllinen reittilaitojen pysähdyspaikka. Tilalla oli myös aiemmin maatilamatkailua, minkä vuoksi se on merkitty rantaleiskaavassa matkailupalveluiden alueeksi (RM-1).

- a) Pihapiirissä on järveen laskevassa rinteessä entisiä laidunniittyjä. Kasvillisuus on jonkin verran rehevöitynyt hoitamattomuuden vuoksi, mutta vesakoitumista ei ole juurikaan. Eteläreunalla on joitakin 5-metrisiä koivuja. Kenttäkerroksessa kasvaa mm. nurmipuntarpää, voikukka, nurmitädyke, poimulehti, niittyleinikki, siankärsämö, ruusuruoho, särmäkuisma, ojakellukka, metsäkurjenpolvi, ahomansikka ja hiirenkeltano. Niityllä on jonkin verran kiviä, joten se ei ole ainakaan viime vuosikymmeninä ollut peltokäytössä. (1,1 ha)
- b) Pihapiirin itäpuolinen niitty on rehevämpää kuin länsipuolinen alue. Maitohorsma ja vadelmä muodostavat melko korkeita kasvustoja. Muuta lajistoa ovat pelto-ohdake, nokkonen, koiranputki, aitovirna, voikukka, nurmitädyke, särmäkuisma, poimulehti ja kevätleinikki. Niityn itäosassa on muutama isompi koivu ja nuorempi leppätiheikkö. (0,74 ha)
- c) Pihapiirin ja itäosan erillisen pellon välissä on pieni kaistale varsin monipuolista entistä luonnonlaidunta, jolla kasvaa harvakseltaan nuoria mäntyjä. Niitty on säilynyt monilajisena ilmeisesti karun maaperän ansiosta. Alue on ollut karjanlaitumena 20 vuotta sitten. Kenttäkerrosta luonnehtivat särmäkuisma, ruusuruoho, ahomansikka, ojakellukka, hiirenkeltano, aitovirna ja huomionarvoinen aholeinikki. (0,18 ha)
- d) Pihapiirin pohjoisosassa navetan takana on rehevää tuoretta niittyä. Länsiosaan on istutettu joitakin koivuja (5 m korkeita). Omistaja haluaisi, että pohjoisosaan tien reunaan muodostuisi harva hakamainen koivikko. Alue voisi kuitenkin olla

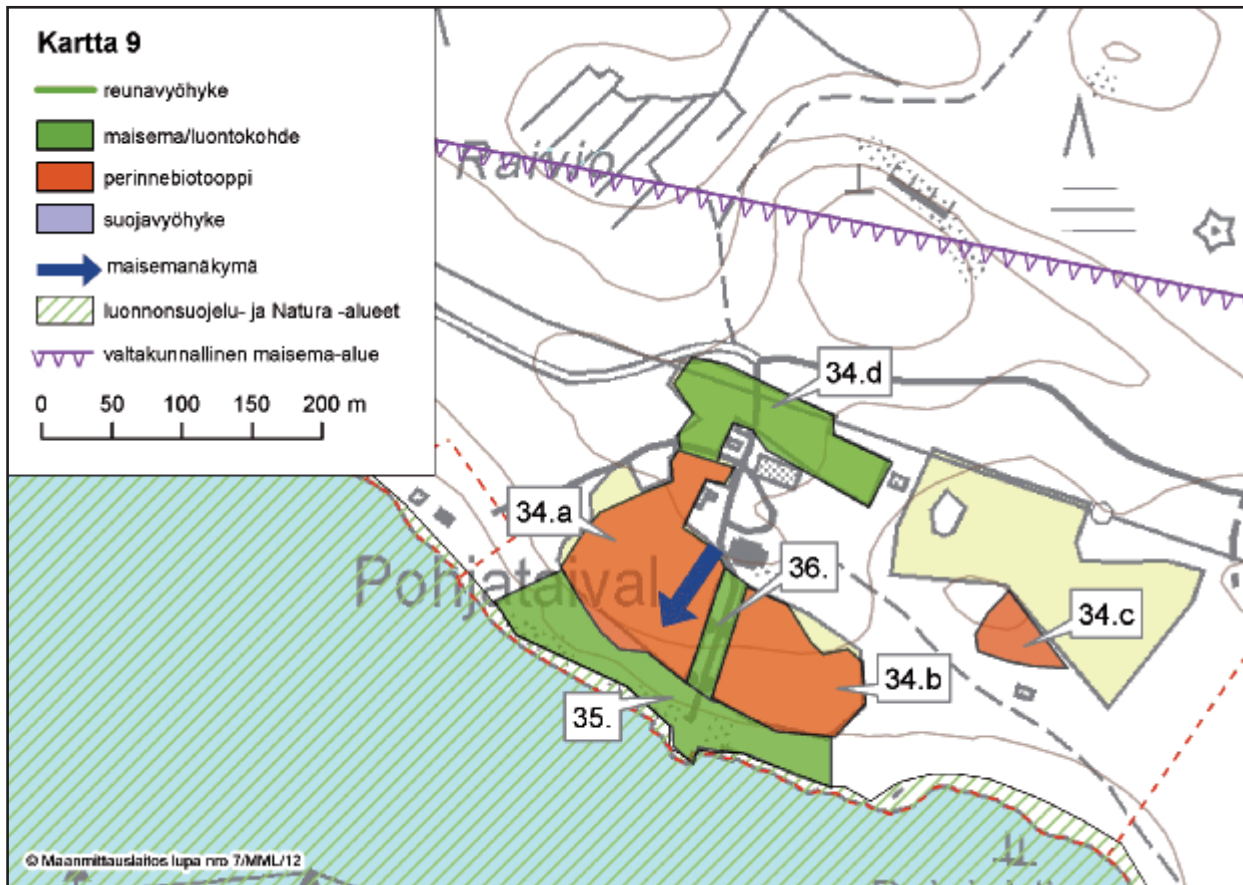
laitumena. Paikan lajistoon kuuluu mm. koiranputki, mesiangervo, nurmipuntarpää, poimulehti, ojakellukka, maitohorsma ja juolavehna. (0,69 ha)

Hoitosuositus: Pohjataipaleen pihapiirin niityt sopisivat hyvin laitumeksi esim. lampaille tai hevosille. Yhdessä ne muodostavat n. 2,5 hehtaarin laidunkokouisuuden, jolla voisi laiduntaa 2-3 hevosta tai n. 10 lampaan lauma. Yhdessä itäosan entisen pellon (ei inventoitu) kanssa laitumen koko olisi n. 4,2 ha. Länsipuolen laitumen (a) eteläosasta voisi raivata nuoria koivuja ja itäpuolen niityltä (b) nuorta harmaaleppää. Itäpuolen edustavalta tuoreelta niityltä (c) voisi raivata jonkin verran mäntyjä ja muuta nuorta puustoa, jotta paikka säilyy valoisana. Pohjoisosan rehevillä niityillä (d) voi nuorta vesakkoa ja pensaita raivata tarpeen mukaan. Kohteen saaminen hoidon piiriin olisi tärkeää, sillä hoidettuja perinnebiotooppeja on seudulla hyvin vähän ja kohteella on myös maisemallista merkitystä, koska se sijaitsee arvokkaalla maisema-alueella ja laivareitin varrella.

35. Pohjataipaleen reunavyöhyke (Kartta 9)

Pihapiirin niittyjen ja järven välissä on n. 30 m leveä mäntyjä ja koivuja kasvava vyöhyke, jolla on lehtomaisen kankaan lajistoa, mutta myös niittykasveja. Kenttäkerroksessa kasvaa mm. metsälauhaa, oravanmarjaa, lillukkaa, ahomansikkaa, nurmitädykettä, kieloa, ruusuruohoa ja huomionarvoista aholeinikkiä. Järvi ei kovin hyvin näy pihalle, koska puustoa on melko tiheässä ja rinne viettää järveen, jolloin ylempää katsottuna puiden latvukset tulevat eteen. Rantametsässä on myös kivirakennelma, joka kertoo laivaliikenteen historiasta. Rakennus on ollut höyrylaivojen kuumen hiilen purkupaikka. Seinistä on vielä noin puolet hyvässä kunnossa ja omistaja on miettinyt rakennelman entisöimistä. (0,84 ha)

Hoitosuositus: Rantavyöhykkeeltä voisi vielä harventaa valtapuustoa, jolloin pihasta olisi enemmän vesinäkömää laivareitin suuntaan. Vanhimmat puut kannattaa säilyttää, mutta harvennuksessa olisi hyvä jättää joitakin nuorempia puita kasvamaan, koska varsinkin koivuista osa vanhimmista puista voi kaatua vanhuuttaan esim. myrskyssä. Harvennusta ei tule tehdä tasavälein, vaan toisaalle näkemäaukkoja luoden ja toisaalle puuryhmiä jättäen. Raivausjätteet on hyvä kerätä pois virkistyskäytön ja maisematekijöiden vuoksi.



36. Pohjataipaleen puukuja (Kartta 9)

Laivalaiturilta päärakennukselle johtaa noin 70 metriä pitkä vanhojen rauduskoivujen muodostama koivukuja molemmin puolin vanhaa kärrytietä. Koivujen oksat kaartuvat tien ylle ja puut ovat tuuhealatuksisia. Puut ovat vanhoja, luultavasti lähes yhtä vanhoja kuin talo eli lähes 100 vuotta vanhoja. Puut alkavatkin lahota ja muutama on kaatunut tai jouduttu kaatamaan. Vanha koivukuja on kuitenkin maisemallisesti kaunis ja kannattaa säilyttää niin kauan kun koivut pysyvät elävinä. (0,07 ha)

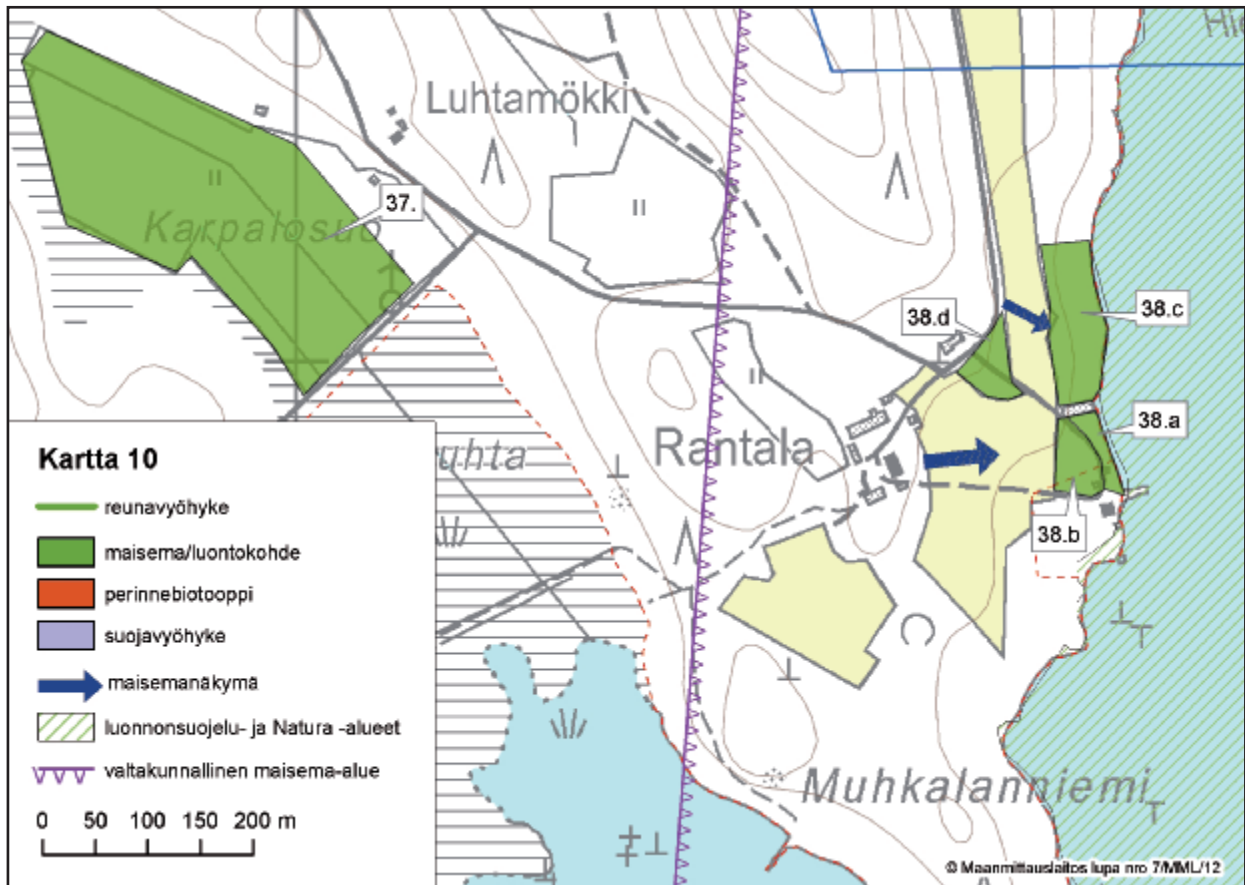
Hoitosuositus: Koivukujan alusta on hoidettua nurmikkoa. Kujanne ei kaipaa isompia hoitotoimia, lähinnä pudonneiden oksien siivoamista aika ajoin pois. Jos välistä alkaa kuolla useampia puita, on ehkä harkittava koko kujan uusimista kerralla.

37. Rantalan kosteikko (Kartta 10)

Rantalan tila sijaitsee Sompasaaren eteläosassa Heinäveden reitin varrella. Karjapidosta on luovuttu 1960-luvun lopulla ja aktiiviviljelystä 1995. Osa pelloista on metsitetty, viljeltynä on vielä 4 ha. Omista-

jan sukulainen on vuokrannut pellot. Päärakennus on 1850-luvulta ja navetta 1910- tai 20-luvulta. Rantalan tilan luoteispuolella kahden saaren välisessä painanteessa on ollut pengERPädöllä erotettu suopelto, joka on pidetty kuivana pumpun avulla. Pelto on ollut käytössä 1920-luvulta noin vuoteen 1975. Aluksi pumpussa on ollut höyrykone, myöhemmin tuulimyllyn avulla käynyt sähköpumppu. Metallilustalla oleva tuulimylly on edelleen tienvarressa. Nyt pelto on palautunut takaisin kosteikoksi ja kasvaa hyvin märkää saraluhtaa. Pengertien toiselta puolelta lähtee leveä oja järveen. (5,7 ha)

Hoitosuositus: Karpalosuo:n nimellä kartassa olevalla saraluhdalla ei ole maatalouskosteikkomerkitystä, koska valuma-alueella ei ole käytössä olevia pelloja, mutta se pidättää kuitenkin lähivaluma-alueen mestistä tulevia aineksia ja tarjoaa elinpaikan monille kosteikoista riippuvaisille eliölajeille. Kosteikossa ei ole juurikaan avovesipintaa tällä hetkellä. Mikäli siitä haluttaisiin vesilintukosteikko, tulisi kaivaa matalia avovesilampareita. Julkista rahoitusta tähän ei kuitenkaan liene tarjolla.



38. Rantalan reunavyöhykkeet (Kartta 10)

- Rantalan päärakennukselta pilkottaa peltojen takaa järvi, mutta rantavyöhyke on pääosin varsin tiheän lehtipuuston vallitsema. Rannan puuston muodostavat muutama isompi koivu ja tervaleppä. Lisäksi on nuorempaa lehtipuuvesakkoa, jossa on mm. leppiä ja pihlajia. Kenttäkerros on rehevää ja siinä kasvaa nurmitädykettä, koiranputkea, maitohorsmaa, oravanmarjaa, korpikasikkaa, nokkosta, peltokortetta, metsäalvejuurta ja karhunputkea. (0,12 ha)
- Ylempänä rannassa on melko harvapuustoinen metsikkö, joka saattaa olla vanhaa laidunhakaa. Puustoon kuuluu eri-ikäisiä mäntyjä ja vanhakoja koivuja. Pensaskerroksessa on paljon kolmitristä tai matalampaa pihlajaa. Metsikön keskellä on pieni niittyaukio. Lajistoon kuuluu mm. oravanmarja, kielo, metsätähti, kangasmaitikka, aivotirna, nurmitädyke, nurmipuntarpää, sananjalka, koiranputki, sudenmarja ja mustikka. (0,25 ha)
- Tienvarren kapean pellon ja järven välissä on tiheää nuorta lehtipuustoa. Alue on joskus ollut peltoa ja metsittynyt sen jäätyä pois käytöstä.

Puustoon kuuluu tiheässä kasvavaa nuorta koivua, pihlajia ja pohjoisreunalla on myös haapaa. Kenttäkerroksessa on mm. sananjalkaa, lillukkaa, ahomansikkaa ja vadelmaa. (0,72 ha)

- Teiden kulmassa peltojen ympäröimänä on pieni sekapuumetsikkö, jonka puustoon kuuluu joitakin isompia mäntyjä ja koivuja. Pohjalla on mm. pihlajanvesaa. (0,25 ha)

Hoitosuositus: Rantametsikköä (a-c) voisi raivata siten, että pihapiiristä olisi enemmän järvinäkymää. Rannasta (a) tulisi raivata nuorta lehtipuustoa ja vesakkoa ja ylempänä olevasta metsiköstä (b) nuorta pihlajaa ja nuorempia koivuja. Pohjoispuolen rantametsikkö (c) on rehevä ja tiheäkasvuinen, joten vesinäkömman aikaansaamiseksi olisi sitä raivattava melko paljon. Myös teiden risteyksessä olevan metsikön (d) raivaus avartaisi maisemaa, kun metsän läpi näkyisi peltomaisema. Raivaustähteet on hyvä kerätä pois ainakin niiltä kohdilta, missä kuljetaan.

Tiivistelmä

Maatalousympäristöihin liittyy paljon luonnon monimuotoisuus-, maisema- ja kulttuuriarvoja. Maiseman – ja luonnonhoidon yleissuunnitelma eli MALU-suunnitelma pyrkii edistämään maaseudun maisemanhoitoa ja maatalousympäristön luonnon monimuotoisuutta. Vuonna 2012 laadittiin suunnitelma Heinäveden reitin valtakunnallisesti arvokkaalle maisema-alueelle. Suunnittelualue oli etelä-pohjoissuunnassa n. 50 km pitkä käsittäen suurempien selkien, mutta myös reitin kapeikkojen varrella olevia maatalousalueita.

Heinäveden seutu asutettiin pysyvämmiin kaskiviljelyyn avulla 1700-luvulla ja saman vuosisadan lopulla alettiin hyödyntää koskivoimaa mm. sahojen ja järvimalmiruukien tarpeisiin. Noin sata vuotta sitten valmistui reitin kanavointi, mikä vilkastutti seudun elämää. Pienet maatilat tarjosivat valtaosalle seudun väestöä elannon 1960-luvun alkuun, minkä jälkeen maatalouden rakennemuutos on ollut kunnassa suuri. Esimerkiksi lypsylehmien määrä on laskenut kymmenesosaan 1950-luvun lopun määrästä. Tilakoko on kuitenkin lähes viisinkertaistunut tuona aikana.

Suunnitelman yhtenä tavoitteena oli nostaa esiin vesireitin varrella jäljellä olevia viljelymaisemia ja laatia näille kohteille niiden maisema- ja luontoarvot turvaavat hoitosuosituksat. Suunnitteluun lähti mukaan 18 tilaa, joista vain neljä oli aktiivituloja. Kymmenellä tilalla pellot oli vuokrattu ulkopuoliselle aktiivilijelijälle. Tiloilta löytyi luonnon monimuotoisuuskohteita 46 kappaletta, pinta-alaltaan yhteensä 19,3 hehtaaria. Nämä olivat etupäässä pellon ja järven välisiä reunavyöhykkeitä sekä peltojen metsä/kivisaarekkeitä. Laidunalueita oli 3,3 ha. Lisäksi löytyi puukujia ja kiviaidanteita seitsemällä kohteella pituudeltaan yhteensä 1450 metriä. Perinnebiotooppeja eli niittyjä, hakamaita ja metsälaitumia oli 8 kohteella, yhteensä 14 ha. Suojavyöhykkeitä oli n. 1 ha:n alalla ja yksi vajaa 6 hehtaarin kosteikkoalue. Suunnitelmassa esitetään kohteille hoitosuosituksat, kerrotaan hoitomenetelmistä ja tukimahdollisuuksista. Tukiperusteet voivat muuttua vuonna 2014 alkavalla ohjelmakaudella.

MALU-suunnittelu on osa EU:n maaseuturahaston rahoittamaa hanketta Härkää sarvista – luonnon ja maiseman hoitoa laiduntamalla. Etelä-Savossa laaditaan hankkeen aikana kolme MALU-suunnitelmaa. Härkää sarvista –hanke toimii Etelä-Savon lisäksi Keski-Suomessa, Pirkanmaalla ja Pohjanmaalla. Hankkeessa toimivat yhteistyössä alueelliset ELY-keskukset ja ProAgriat. Hankeaika on 1.6.2009-30.9.2012.

Kirjallisuus

Heinäveden reitin rantayleiskaava. Perusselvitykset ja tavoitteet 1997. Heinäveden kunta. Maa ja Vesi Oy, Lappeenranta.

Hänninen-Valjakka, Kirsi 1998: Etelä-Savon perinnemaisemat. Alueelliset ympäristöjulkaisut 87. Etelä-Savon kirjapaino Oy.

Härö, Eevaliisa 2011: Heinäveden reitin valtakunnallisesti arvokkaan maisema-alueen maisemanhoidon esisuunnitelma. Etelä-Savon ELY -keskuksen julkaisuja 7/2010.

Kananoja, Tapio 2005: Kallioperän suojele- ja opetuskohteita Etelä-Savossa. Suomen ympäristö 800. Ympäristöministeriö.

Kovanen, Kirsti, Luostarinen, Maria ja Lahdenvesi-Korhonen, Leena 2004: Koppelj, sarani ja kokkitalli. Opas maatalouden rakennusperinnön vaalimiseen Etelä-Savossa. ProAgria Etelä-Savo.

Kynnösvalta satelliittiaikaan. Heinäveden maatilatalouden kuuden vuosikymmenen kehityskaari 2006. Maa- ja metsätaloustuottajain Heinäveden yhdistys ry. Gummerus Kirjapaino, Pieksämäki.

Maa- ja metsätalousministeriön oppaat maatalouden ympäristötuesta 2007:

-Maatilan luonnon monimuotoisuuskartoitus.

Maa- ja metsätalousministeriön oppaat maatalouden ympäristötuen erityistuista 2007:

-Luonnon ja maiseman monimuotoisuus, Perinnebiotoopit.

-Monivaikutteisen kosteikon hoito.

-Pohjavesialueiden peltoviljely.

-Suojavyöhykkeen perustaminen ja hoito.

Maatalousalueiden luonnon monimuotoisuuden yleissuunnitteluopas. Suomen ympäristö 591. Ympäristöministeriö 2002.

Puustinen, Markku ym. 2007: Maatalouden monivaikutteisten kosteikkojen suunnittelu ja mitoitus. Suomen ympäristö 21/2007. Suomen ympäristökeskus.

Vuorinen, Kai 1998: Heinäveden rantayleiskaava. Geoekologinen aluejako, Maa ja Vesi, Jaakko Pöyry Group.

Yhteystiedot

Etelä-Savon elinkeino, liikenne- ja ympäristökeskus
Jääkärintie 14
50100 Mikkeli
p. 029 502 4000
www.ely-keskus.fi/etela-savo

ProAgria Etelä-Savo ry
Mikonkatu 5
50100 Mikkeli
p. 020 747 3550
www.proagria.fi/

Linkkejä

www.ymparisto.fi/esa/niittynakymia Erityistukien esittelytilat Etelä-Savossa

www.ymparisto.fi/ksu/harkaasarvista Härkää sarvista -luonnon ja maiseman hoitoa laiduntamalla

www.ymparisto.fi -> luonnonsuojelu -> lajien suojelu-> vieraslajit

www.kotiniitty.net Tietoa perinnemaisemista, niiden hoidosta, rahoituksesta ym.

www.laidunpankki.fi Tietoa maisemalaidunnuksesta, laiduntajien ja kohteiden hakupalvelu

www.luontoportti.com Tietoa kasveista ja eläimistä

www.mavi.fi -> viljelijätuet -> ohjeet ja oppaat -> ympäristötuen erityistukien oppaat

www.nba.fi/ Museovirasto, arkeologia, muinaisjäännösten hoito

www.birdlife.fi -> Julkaisut ja tuotteet. Esitteet ja näyttelyt. Tietoa linnuista

www.rky.fi Valtakunnallisesti merkittävät rakennetut kulttuuriympäristöt

Liitteet

LIITE 1. Maatalousalueiden luonnon monimuotoisuuden sanastoa

Aho = Kaskimaille syntynyt niitty.

Haka, hakamaa = Harvapuustoinen luonnonlaidun, jonka kasvillisuus on pääasiassa niittylajistoa, joukossa voi olla myös metsälajistoa.

Huhtakaski = Havumetsään tehty kaski.

Kaski = Metsästä raivaamalla ja polttamalla muodostettu viljelysalue.

Keto = Kuiva tai kuivahko niitty.

Luonnon monimuotoisuus = Kaikkien eliölajien – eläimet, kasvit, sienet, mikro-organismit – sekä niiden elinympäristöjen monimuotoisuus.

Metsälaidun = Laidunnettu metsä, jossa laidunnuksen jäljet selvästi nähtävissä. Kasvillisuus on enimmäkseen metsälajistoa, joukossa voi olla myös niittylajistoa.

Niitty = Puuton tai hyvin vähäpuustoinen, luonnonvaraista heinä- ja ruohokasvillisuutta kasvava alue, jota hoidetaan niittämällä tai laiduntamalla.

Perinnebiotooppi = Laidunnuksen tai niiton seurauksena syntynyt perinteisen maatalouden elinympäristö. Perinnebiotooppeja ei kylvetä, muokata eikä lannoiteta. Perinnebiotooppeja ovat erilaiset niityt, hakamaat ja metsälaitumet.

Perinnemaisema = Perinteisen maankäytön synnyttämä maaseudun maisema, johon kuuluvat myös rakennukset.

Reunavyöhyke = kahden erilaisen elinympäristön rajalle syntynyt alue, joka voi sisältää piirteitä molemmista elinympäristöistä ja on siksi tärkeä luonnon monimuotoisuuden kannalta. Esimerkiksi pellon ja metsän, pellon ja rannan väliset reunavyöhykkeet. Reunavyöhykkeet voivat olla avoimia, puoliavoimia tai puustoisia.

Julkaisusarjan nimi ja numero Raportteja 93 / 2012				
Vastuualue Ympäristö ja luonnonvarat				
Tekijät Kalle Hellström		Julkaisuaika Syyskuu 2012		
		Kustantaja /Julkaisija Etelä-Savon elinkeino-, liikenne- ja ympäristökeskus		
		Hankkeen rahoittaja / toimeksiantaja Etelä-Savon, Keski-Suomen, Pirkanmaan ja Pohjanmaan elinkeino-, liikenne- ja ympäristökeskukset		
Julkaisun nimi Heinäveden reitin maiseman- ja luonnonhoidon yleissuunnitelma				
Tiivistelmä Maatalousympäristöihin liittyy paljon luonnon monimuotoisuus-, maisema- ja kulttuuriarvoja. Maiseman – ja luonnonhoidon yleissuunnitelma eli MALU-suunnitelma pyrkii edistämään maaseudun maisemanhoitoa ja maatalousympäristön luonnon monimuotoisuutta. Vuonna 2012 laadittiin suunnitelma Heinäveden reitin valtakunnallisesti arvokkaalle maisema-alueelle. Suunnittelualue oli etelä-pohjoissuunnassa n. 50 km pitkä käsittäen suurempien selkien, mutta myös reitin kapeikkojen varrella olevia maatalousalueita. Heinäveden seutu asutettiin pysyvämmiin kaskiviljelyn avulla 1700-luvulla ja saman vuosisadan lopulla alettiin hyödyntää koskivoimaa mm. sahojen ja järvimalmiruukkien tarpeisiin. Noin sata vuotta sitten valmistui reitin kanavointi, mikä vilkastutti seudun elämää. Pienet maatilat tarjosivat valtaosalle seudun väestöä elannon 1960-luvun alkuun, minkä jälkeen maatalouden rakennemuutos on ollut kunnassa suuri. Esimerkiksi lypsylehmien määrä on laskenut kymmenesosaan 1950-luvun lopun määrästä. Tilakoko on kuitenkin lähes viisinker- taistunut tuona aikana. Suunnitelman yhtenä tavoitteena oli nostaa esiin vesireitin varrella jäljellä olevia viljelymaisemia ja laatia näille kohteille niiden maisema- ja luontoarvot turvaavat hoitosuosituksat. Suunnitteluun lähti mukaan 18 tilaa, joista vain neljä oli aktiivitaloja. Kymmenellä tilalla pellot oli vuokrattu ulkopuoliselle aktiiviviljelijälle. Tiloilta löytyi luonnon monimuotoisuuskohteita 46 kappaletta, pinta-alaltaan yhteensä 19,3 hehtaaria. Nämä olivat etupäässä pellon ja järven välisiä reunavyöhykkeitä sekä peltojen metsä/kivisaarekkeitä. Laidunalueita oli 3,3 ha. Lisäksi löytyi puukujia ja kiviaidanteita seitsemällä kohteella pituudeltaan yhteensä 1450 metriä. Perinnebiotooppeja eli niittyjä, hakamaita ja metsälaitumia oli 8 kohteella, yhteensä 14 ha. Suojavyöhykkeitä oli n. 1 ha:n alalla ja yksi vajaa 6 hehtaarin kosteikkoalue. Suunnitel- massa esitetään kohteille hoitosuosituksat, kerrotaan hoitomenetelmistä ja tukimahdollisuuksista. Tukiperusteet voivat muuttua vuonna 2014 alkavalla ohjelmakaudella. MALU-suunnittelu on osa EU:n maaseuturahaston rahoittamaa hanketta Härkää sarvista – luonnon ja maiseman hoitoa laiduntamalla. Etelä-Savossa laaditaan hankkeen aikana kolme MALU-suunnitelmaa. Härkää sarvista –hanke toimii Etelä-Savon lisäksi Keski-Suomes- sa, Pirkanmaalla ja Pohjanmaalla. Hankkeessa toimivat yhteistyössä alueelliset ELY-keskukset ja ProAgriat. Hankeaika on 1.6.2009- 30.9.2012.				
Asiasanat (YSA:n mukaan) Maisemanhoito, luonnonhoito, kulttuuriympäristö, perinnebiotooppi, laidunnus, erityistuki, maaseutu, luonnon monimuotoisuus, arvokas maisema-alue				
ISBN (Painettu)	ISBN (PDF) 978-952-257-624-8	ISSN-L 2242-2846	ISSN (painettu)	ISSN (verkkojulkaisu) 2242-2854
www www.ely-keskus.fi/julkaisut www.doria.fi		URN URN:ISBN:978-952-257-624-8		Kieli Suomi
Sivumäärä 48				
Julkaisun tilaukset Julkaisu on saatavilla vain verkossa: www.doria.fi -> ELY-keskus				
Kustannuspaikka ja -aika Kopijyvä Oy, Mikkeli 2012			Painotalo	

Maatalousympäristöihin liittyy paljon luonnon monimuotoisuus-, maisema- ja kulttuuriarvoja. Maiseman – ja luonnonhoidon yleissuunnitelma eli MALU-suunnitelma pyrkii edistämään maaseudun maisemanhoitoa ja maatalousympäristön luonnon monimuotoisuutta. Vuonna 2012 laadittiin Härkää sarvista- hankkeessa suunnitelma Heinäveden reitin valtakunnallisesti arvokkaalle maisema-alueelle. Suunnittelussa oli mukana 18 tilaa Heinäveden kunnan alueella.

RAPORTTEJA 93 | 2012
HEINÄVEDEN REITIN MAISEMAN- JA LUONNONHOIDON
YLEISSUUNNITELMA

Etelä-Savon elinkeino-, liikenne- ja ympäristökeskus

ISBN 978-952-257-624-8 (PDF)

ISSN-L 2242-2846

ISSN 2242-2854 (verkkajulkaisu)

URN:ISBN:978-952-257-624-8

www.ely-keskus.fi/julkaisut | www.doria.fi/ely-keskus



Euroopan maaseudun
kehittämisen maaseuturahasto:
Eurooppa investoi maaseutualueisiin