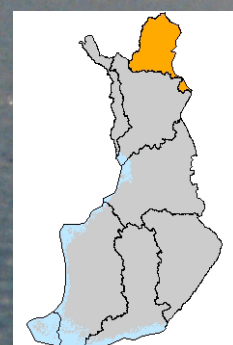


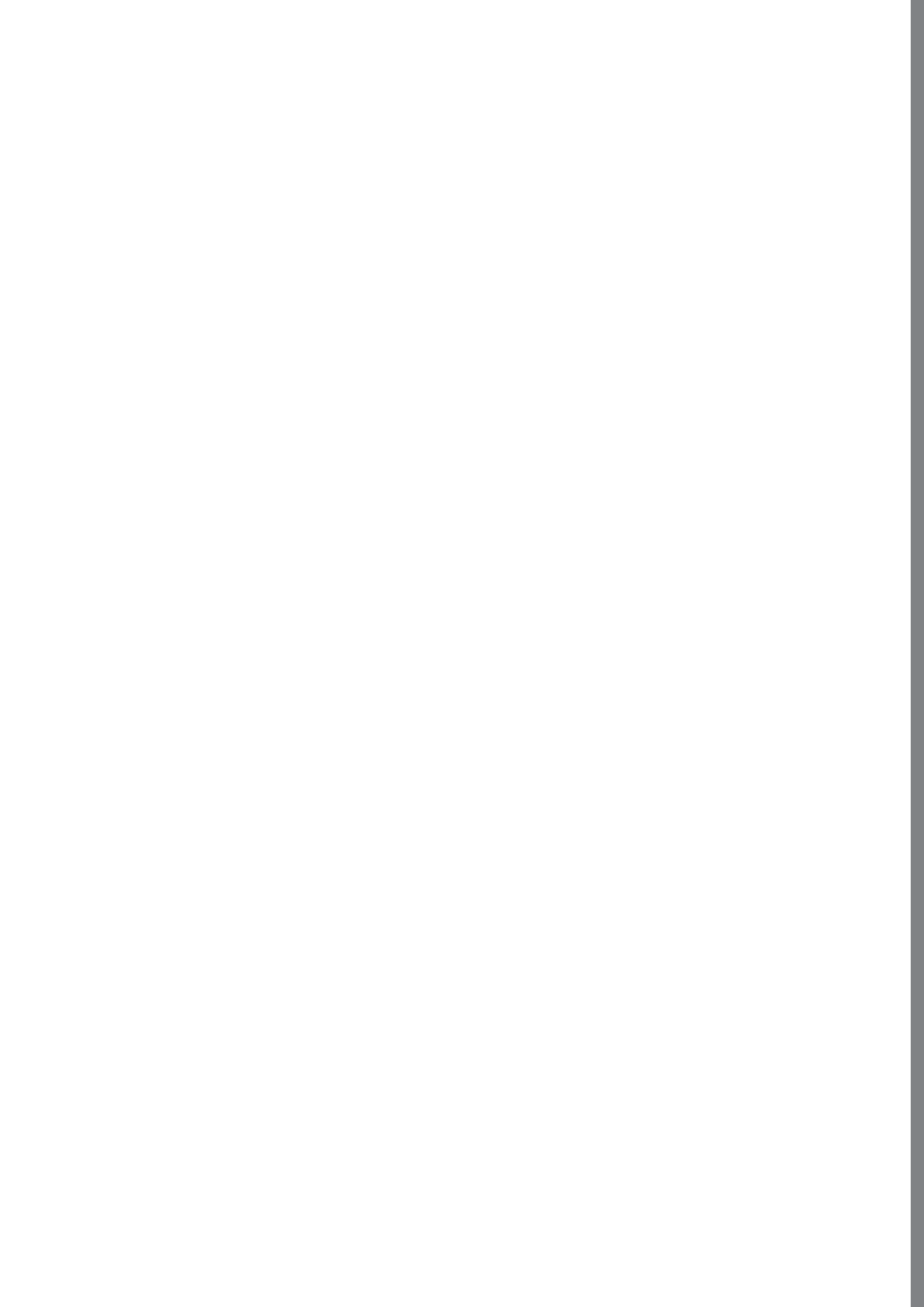


Bedre vanntilstand i samarbeid

Mulighet til å påvirke arbeidsprogrammet for vannforvaltning og sentrale spørsmål i vannregionen Tana–Neiden–Pasvik 2016–2021

PEKKA RÄINÄ (RED.)





Bedre vanntilstand i samarbeid

Mulighetet til å påvirke arbeidsprogrammet for vannforvaltning og sentrale spørsmål i vannregionen Tana–Neiden–Pasvik i 2016–2021

PEKKA RÄINÄ (RED.)

JARMO HUHTALA

JANNE JUVONEN

MAURI KARONEN

REINO KURKELA

ANNE LAINE

MILLA MÄENPÄÄ

TERESA OJALA

JARI PASANEN

ARTO SEPPÄLÄ

RAPPORTER 66 | 2012
BEDRE VANNTILSTAND I SAMARBEID

Lapplands nærings-, samferdsels- og miljøsentral

Layout: Ritva-Liisa Hakala
Omslagsbilde: Ykä Karjalainen
Kart: Riku Elo

ISBN 978-952-257-577-7 (pdf)

ISSN-L 2242-2846
ISSN 2242-2854 (nettpublikasjon)

URN:ISBN:978-952-257-577-7

www.ely-keskus.fi/julkaisut|www.doria.fi

Innhold

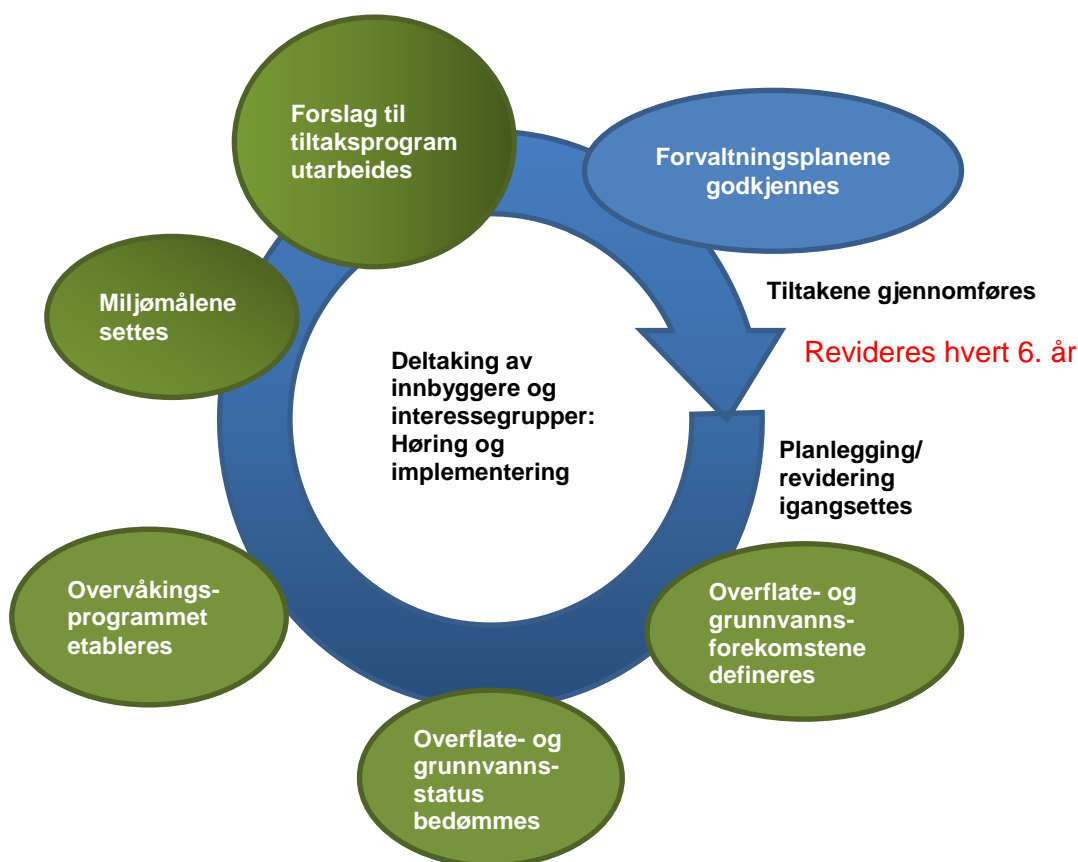
Du kan påvirke vannforvaltningen	5
Saker det ønskes tilbakemelding om	6
Hvordan og når skal jeg fremføre min mening?	6
Arbeidsprogram for oppfølging av vannforvaltningsplan	7
Vannforvaltning planlegges i samarbeid	8
Planene handler om overflate- og grunnvann	9
Grenseoverskridende samarbeid	9
Evaluering av menneskelig påvirkning på vanntilstand	9
Vurdering av belastning	9
Evaluering av endringer som følge av vannutbygging	9
Evaluering av påvirkning fra menneskelig virksomhet i grunnvann	10
Vurdering av vannets tilstand	10
Revidering av overvåkingsprogrammer	11
Å sette miljømål	11
Planlegging av tiltak	11
Å utarbeide vannforvaltningsplan	11
Å fremme og overvåke implementering av vannforvaltning	12
Det gjennomføres konsekvensutredning	12
Generell utvikling som påvirker planlegging	14
Det har skjedd endringer i miljølovgivningen	14
Vannforvaltning er knyttet til håndtering av flomrisiko	14
Det skal tas høyde for klimaendring og flomrisiko	15
Nye strategier og programmer legger grunnlaget for arbeidet	15
Andre prosjekter med påvirkning på planlegging	15
Sikring av ressurser for implementering	15
Vannregionen Tana–Neiden–Pasvik	17
Vassdragene i regionen og utfordringer for vannforvaltning	17
Grunnvann	18
Sentrale spørsmål i vannregionen	20
Grunnleggende temaer for vannforvaltning	20
Forbedring av vannforsyning for beboelse og grunnvannsvern	20
Håndtering av vassdragsbelastning	21
Vassdragsutbygging og regulering	21
Utarbeiding av målsettinger for vannforvaltning og håndtering av flomrisiko	21
Forebygging av spredning av fremmede arter og fiskesykdommer	22
Informasjon og de viktigste informasjonskildene	23
Kontaktopplysninger	24
Ordliste	25
Sentral lovgivning	28

Du kan påvirke vannforvaltningen

De første vannforvaltningsplanene frem til 2015 ble vedtatt i 2009. Planleggingsrunde nummer to for vannforvaltning pågår. Under denne runden skal planene revideres og vannforvaltningsplaner frem til 2021 forberedes. Arbeidsprogrammet og sentrale spørsmål for vannregionen skal sendes på høring fra 15. juni til 17. desember 2012. Ved å gi tilbakemelding har du muligheten til å påvirke hvordan vassdragene i ditt nærrområde, kystvann, grunnvann og aktivitetene som påvirker disse skal tas hensyn til i planleggingen.

Målet for vannforvaltning er i et bredt samarbeid å opprettholde god vanntilstand og forbedre vanntilstanden der den er forringet. En nasjonal portal for vannforvaltning finnes på nettadressen **www.ymparisto.fi/vesienhoito**. Vannforvaltning i Finland er blitt gjennomført allerede i flere tiår. Planlegging av vannforvaltning i sin nåværende form startet i landet etter at EUs rammedirektiv for vannpolitikk trådte i kraft i 2000. Vannforvaltningsplaner for alle ulike områder i hele Fastlands-Finland frem til 2015 ble vedtatt i statsråd i desember 2009.

En sentral målsetting for vannforvaltning er å forebygge forverring av vanntilstanden i elver, innsjøer, kystvann og grunnvann og å prøve å oppnå at tilstanden til alle vann er minst god. For å oppnå disse målene planlegges og gjennomføres tiltak for å forbedre vanntilstanden. Virkningen av tiltakene overvåkes. Planleggingen skjer i seksårsperioder. Akkurat nå er vi inne i andre planrunde. Under denne runden skal man oppdatere vannforvaltningsplaner og tiltaksprogrammer for de enkelte vannregionene i et bredt samarbeid og ved å høre ulike instanser.



Figur 1. Planprosessen for vannforvaltning.

Under denne første høringsrunden skal man ta imot tilbakemeldinger om arbeidsprogrammet og tidsplanen for planlegging og om sentrale spørsmål angående forvaltning av vann. Under den andre høringen i 2014 er forslag til vannforvaltningsplaner tema for høringen.

Arbeidsprogrammet og tidsplanen er de samme for alle vannregionene. Sentrale spørsmål for vannforvaltning og regional organisering av planarbeid varierer fra vannregion til vannregion. Dette dokumentet handler om sentrale spørsmål knyttet til opprettholdelse og forbedring av tilstanden til innsjøene, elvene og grunnvannene i vannregionen Tana- Neiden-Pasvik. Vannregionen dekker nedbørfeltene for Tanaelva, Neidenelva, Munkelva og Pasvikelva med øvre løp av vassdraget for Tulomaelva. Arealet for vannregionen på finsk side er cirka 25 500 km². Dette utgjør cirka 2/3 av arealet av nedbørfeltene. Nedbørfeltene er felles med Norge og Russland. **Dette høringsdokumentet gjelder for finsk side av vannregionen.** Norge skal utarbeide sitt eget høringsdokument med sentrale spørsmål knyttet til eget nedbørfelt. Det skal offentliggjøres i begynnelsen av juli 2012.

Saker det ønskes tilbakemelding om

Vi ønsker din mening om tre sammensatte saker:

- **Arbeidsprogram**, tidsplan for planlegging og fremgangsmåter for deltaking
- **Utarbeidelse av og innhold i miljøredegjørelse**
- Sentrale spørsmål **knyttet til vannforvaltning av vannregioner**

Arbeidsprogram og sentrale spørsmål skal til høring, slik at innbyggere, frivillige organisasjoner, kommuner og næringsdrivende kan delta i og påvirke vannforvaltningen sammen med myndighetene. Mange problemer kan forebygges eller løses ved forsterket samarbeid. Du kan også delta ved å gi din egen mening eller påvirke via en representant nær deg som deltar i arbeidet for vannforvaltning.

Tilbakemelding fått gjennom høring benyttes under oppdatering av vannforvaltningsplanen og tiltaksprogrammet for andre forvaltningsperiode. Sentral tilbakemelding skal også registreres i miljøredegjørelse for vannforvaltningsplanen.

I tillegg til planlegging ønsker vi blant annet tilbakemelding om

- gjennomføring av og tidsplan for planen og påvirkningsmuligheter;
- saker knyttet til utarbeidning av miljøredegjørelse og dens innhold;
- sentrale problemer og utviklingsbehov knyttet til vanntilstand;
- midler og tiltak som kan forbedre vanntilstand og
- muligheter for finansiering og samarbeid

Din tilbakemelding har betydning, og du kan påvirke bare ved å delta.

Hvordan og når skal jeg fremføre min mening?

Høringen varer et halvt år og gjennomføres samtidig i alle Nærings-, samferdsels- og miljøsentraler (ELY-sentraler). Høringen avsluttes 17. desember 2012. Det lønner seg å være tidlig ute med uttalelser, meninger og standpunkter.

Tilbakemeldinger ønskes først og fremst elektronisk (word), slik at behandlingen kan skje raskere, men tilbakemelding kan også sendes per post til registreringskontoret for Lapplands ELY-sentral. Kontaktopplysninger for registreringskontoret finnes i slutten av dette dokumentet.

Du kan også gi tilbakemelding via nettet ved å svare på et vannregionalt spørreskjema. Spørreskjemaet finnes for eksempel på nettsiden www.ymparisto.fi/lap/vesienhoito

Arbeidsprogram for oppfølging av vannforvaltningsplan

Arbeidsprogram for vannforvaltning tar for seg vannforvaltning og vern av vann, hvordan planer forberedes og tidsplan for planlegging. Du kan gi tilbakemelding om innholdet i og tidsplanen for arbeidsprogrammet. Vannforvaltningsplanenes miljøpåvirkning evalueres, og du har mulighet til å gi tilbakemelding om det også.

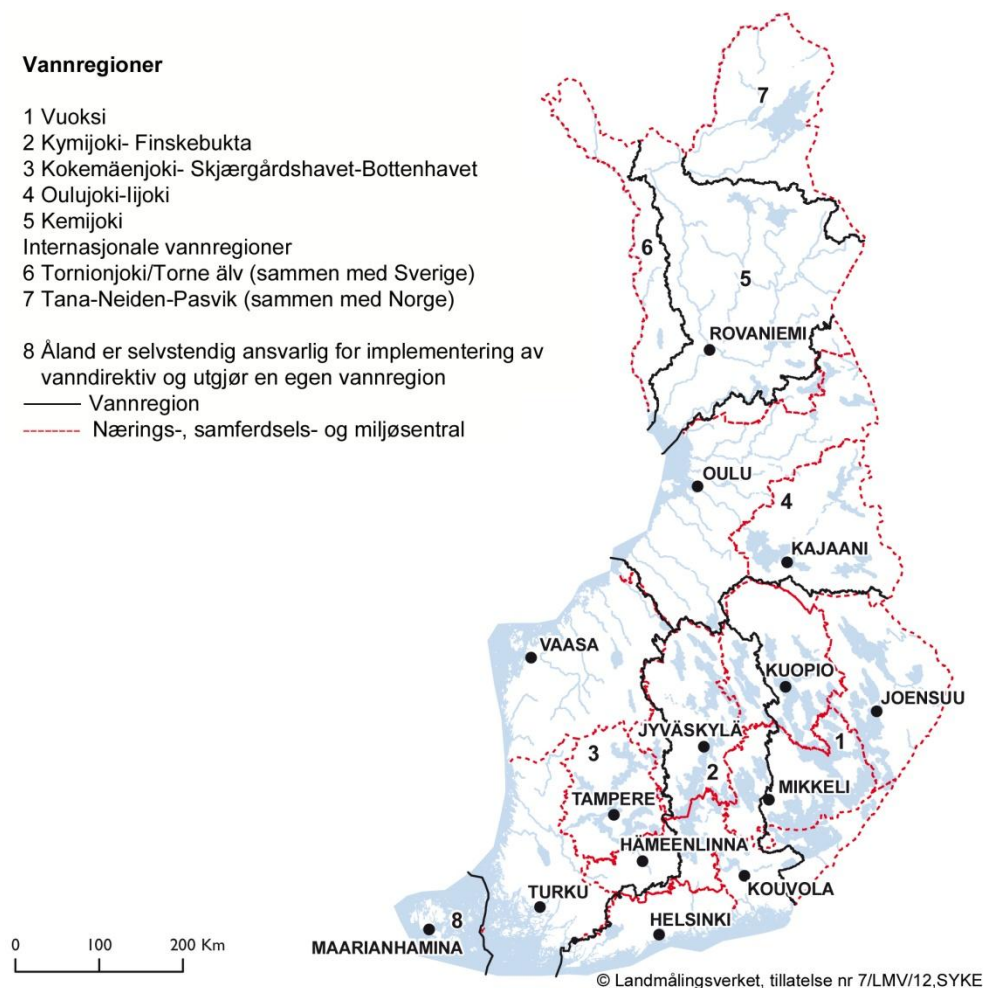
Vannforvaltning sikter til systematisk virksomhet i henhold til vann- og havforvaltningsloven (1299/2004) utarbeidet på bakgrunn av EUs rammedirektiv for vannpolitikk (2000/60/EF). Vannforvaltning har som mål å opprettholde og forbedre den økologiske og kjemiske tilstanden til overflatevann og kvaliteten og kvantiteten av grunnvann. Ansvarlige for planlegging av vannforvaltning er miljøvernmyndighetene, men det ønskes bred interaksjon og deltaking i planlegging og gjennomføring.

Finland er inndelt i vannregioner. Den internasjonale vannregionen Tana–Neiden–Pasvik er en av dem. Det er utarbeidet vannforvaltningsplan for hver vannregion. Planen er vedtatt i statsråd i desember 2009. Det er knyttet to tiltaksprogrammer til vannforvaltningsplanen for vannregionen Tana–Neiden–Pasvik.

- [Vannforvaltningsplanene og tiltaksprogrammene](#) til år 2015

Vannregioner

- 1 Vuoksi
 - 2 Kymijoki- Finskebukta
 - 3 Kokemäenjoki- Skjærgårdshavet-Bottenhavet
 - 4 Oulujoki-Iijoki
 - 5 Kemijoki
- Internasjonale vannregioner
- 6 Tornionjoki/Torne älv (sammen med Sverige)
 - 7 Tana-Neiden-Pasvik (sammen med Norge)
- 8 Åland er selvstendig ansvarlig for implementering av vanddirektiv og utgjør en egen vannregion
- Vannregion
- - - - - Nærings-, samferdsels- og miljøsentral



Figur 2. Vannregioner i Finland.

Nærings-, samferdsels- og miljøsentralene (ELY-sentralene) planlegger vannforvaltning i sine egne regioner under veiledning av det finske miljøverndepartementet. Også Finlands miljøsentral SYKE, Institutt for vilt- og fiskeriforskning (RKTL) og andre instanser deltar i planleggingen. Det er nedsatt en arbeidsgruppe i henhold til vannforvaltningsloven på regionalt nivå.

Vannforvaltning planlegges i samarbeid

Planlegging, samarbeid og høring foregår hovedsakelig i virksomhetsområder for ELY-sentraler. Miljøverndepartementet gir veiledning angående sentrale helheter for planlegging.

Et sentralt prinsipp for planlegging av vannforvaltning er åpent og inkluderende samarbeid. Under oppdatering av vannforvaltningsplaner og tiltaksprogrammer skal alle berørte instanser høres. Miljøverndepartementet organiserer nasjonale arrangementer for interessenter. ELY-sentralene står for regionale arrangementer der det er mulig både under høring og i ulike faser av evaluering av planer.

Samarbeidsgrupper for vannforvaltning nedsatt av ELY-sentralene har en sentral betydning i planarbeidet. Samarbeidsgruppene består av næringsdrivende, organisasjoner, rettighetshavere, brukere av vassdrag og statlige og kommunale myndigheter som påvirker bruk/utnyttelse og vern av og tilstanden til vann. Sammensettingen av samarbeidsgruppene finnes på nettsidene til vannregionene (se kapittel Kontaktopplysninger).

Tidsplan for og faser i planleggingen

I andre runde for planlegging av vannforvaltning oppdateres vannforvaltningsplanene for 2016–2021 og tiltaksprogrammene revideres. Planlegging skjer i faser innenfor rammene for tidsfrister fremlagt i vann- og havforvaltningsloven.

Arbeidsprogram og tidsplan for vannforvaltningsplanen ferdiggjøres i 2012. Sammendrag av sentrale spørsmål utarbeides. Overvåkingsprogrammene for overflate- og grunnvann oppdateres også. Implementering av tiltakene fra første vannforvaltningsperiode følges opp parallelt med det ovennevnte.

Miljømål for vannforvaltning presiseres, og nødvendige tiltak for å implementere dem planlegges i 2013 og 2014. Forslag til revidert vannforvaltningsplan frem til 2021 ferdigstilles i 2014. Planene vedtas i statsråd innen utgangen av 2015. Oppdatert vannforvaltningsplan må være ferdig i 2015.

TIDSPLAN FOR PLANLEGGING AV VANNFORVALTNING	2012				2013				2014				2015			
	1	2	3	4	1	2	3	4	1	2	3	4	1	2	3	4
Utarbeidelse av arbeidsprogram og tidsplan for vannforvaltningsplan	■	■														
Sammendrag av viktige spørsmål knyttet til forvaltning av vannregion	■	■														
Høring om arbeidsprogram, tidsplan og sammendrag			■	■												
Utarbeidelse av overvåkingsprogram	■	■	■	■												
Overvåking av og rapportering om tiltak fra 1. periode	■	■	■	■												
Gjennomgang av klassifisering av overflate- og grunnvann		■	■	■	■											
Definering av målsetting for vannkvalitet og -kvantitet					■	■	■	■								
Oppdatering av tiltaksprogrammer						■	■	■	■	■						
Forslag til vannforvaltningsplan									■	■	■	■				
Høring om planforslag													■	■	■	■
Utfylling av forslag på bakgrunn av høring															■	■
Statsrådsbehandling																■
Utarbeidelse av og høring om miljøredegjørelse	■	■	■	■	■	■	■	■	■	■	■	■	■	■	■	■
Arbeid i samarbeidsgruppen	0	0	0	0	0	0	0	0	0	0	0	0	0	0	0	0

Figur 3. Tidsplan for planlegging.

Planene handler om overflate- og grunnvann

Planene handler om alle overflatevann. De er med tanke på planlegging av vannforvaltning inndelt i vannforekomster, som er elver, innsjøer og deler av disse eller deler av kyststrekninger. Typifisering av vannforekomster skjer etter geografisk beliggenhet og naturlige særkjenne, så som humusinnhold og dybde. I den andre planleggingsrunden undersøkes alle elver med nedbørfelt over 100 km² og innsjøer over 1 km² i vannregionen. Også mindre elver og innsjøer er tatt med hvis de anses som meget betydningsfulle for vannforvaltning og med hensyn til vern- og bruksbehov. En sentral utfordring er likevel at kunnskapen nødvendig for pålitelig evaluering av vanntilstanden i disse, er utilstrekkelig. Dette fremhever enda mer behovet for å samle opplysninger i registre fra ulike instanser til bruk i evalueringen. Vannregionen Tana–Neiden–Pasvik har 131 innsjøer med nedbørfelt over 1 km² og 73 elver med nedbørfelt over 100 km².

Grunnvannsforekomster som vannforvaltning tar høyde for omfatter grunnvannsområder viktige for og egnet til vannforsyning (klassene I og II). Under første planrunde ble 14 grunnvannsområder i klasse I og 10 i klasse II sett nærmere på i vannregionen Tana–Neiden–Pasvik. I andre planrunde kan det sammenliknet med første runde skje små endringer i antallet grunnvannsforekomster som skal ses nærmere på. Årsaken kan for eksempel være at nærmere studier av grunnvannsområder i klasse III har ført til at områdene er blitt klassifisert som tilhørende i klasse I eller II. Også oppdeling eller sammenslåing av grunnvannsområder kan føre til endringer.

Grenseoverskridende samarbeid

Finsk-norsk grensevasdragkommisjon har i oppgave å fungere som samarbeids- og kontaktorgan mellom regjeringene i Norge og Finland i spørsmål angående grensevasdrag. For dette formålet har grensevasdragkommisjonen i oppgave å utarbeide forslag og initiativer og uttale seg om saker angående forvaltning av finsk-norske grensevasdrag, overvåking og oppfølging av tilstanden og vannkvaliteten i dem, fiskeri, forebygging av vannforurensning, utbygging og regulering av grensevasdrag og andre saker med påvirkning på grensevasdrag.

Kommisjonen har ikke offisiell status som samarbeidsorgan i henhold til rammedirektiv for vannressurser, men Norge og Finland er i forhandlinger om etablering av en internasjonal vannregion. Myndighetene som har ansvar for vannforvaltning i Norge er Fylkesmannen og fylkeskommunene.

Grensevasdragsoverenskomsten mellom Finland og Russland omfatter alle vassdrag som krysser Finlands østlige grense. Samarbeidet ledes av en finsk-russisk brukskommisjon for grensevasdrag. EUs lovgivning er ikke bindende for Russland, men man prøver å fremme direktivets tiltak også i samarbeidet med Russland om felles vassdrag.

Evaluering av menneskelig påvirkning på vanntilstand

Vurdering av belastning

Det trengs anslag over næringsbelastning (fosfor og nitrogen) på vassdrag fra punkt- og spredte belastningskilder for å kunne innrette tiltakene for vannforvaltning riktig. Under første planleggingsrunde benyttet man en såkalt VEPS2-modell til evaluering av belastning. Under andre planleggingsrunde skal man presisere belastningsanslaget med nye evalueringsredskap for belastning. Belastningsverdiene er i bruk når nye tiltaksprogrammer skal utarbeides.

Evaluering av endringer som følge av vannutbygging

Vannutbygging har endret en del av vannforekomstene sterkt. Oppdemmede eller gravde bassenger og kanaler er fullstendig menneskelagede, kunstige vannforekomster. I sterkt modifiserte eller kunstige vannforekomster har strukturelle endringer og endringer knyttet til strømninger som følge av menneskelig

påvirkning vært så store at man ikke kan oppnå en god økologisk tilstand uten å påføre betydelig ulempe for vassdragets viktige bruksmål, så som blant annet flomvern, produksjon av vannkraft og rekreasjonsbruk. Da har man satt målet for tilstanden lavere og vurdert miljømål i forhold til best mulig oppnåelig tilstand.

Tilstanden ble under første planleggingsrunde vurdert ut fra poeng gitt for vannets fysiske, kjemiske og biologiske tilstand i vannforekomsten. Også muligheten for å forbedre vannforekomstens tilstand med tiltak rettet mot hydrologiske og strukturelle faktorer ble tatt med i vurderingen. Det er behov for å revidere gitte poeng, og endringer i nye overflatevannforekomster bør evalueres. Skjedde endringer og gjennomførte tiltak etter første planleggingsrunde skal tas med i vurderingen.

Evaluering av påvirkning fra menneskelig virksomhet i grunnvann

Det samles inn opplysninger for nærmere evaluering av kvalitet av grunnvannsforekomster som på grunn av menneskelig virksomhet kanskje ikke kan oppnå god tilstand. Grunnvannsforekomsten skal kalles risikoområde hvis det oppdages betydelig forurensende påvirkning på kvaliteten fra menneskelig virksomhet. Betydelig trykk på grunnvannsforekomsten fra risikofaktorer på eventuelle nye og allerede eksisterende risikoområder ses nærmere på og oppdateres. Under første runde ble det påpekt at grunnvannsforekomster uten tilgjengelig informasjon om kvalitet skal utredes. Det samles inn informasjon om kvaliteten spesielt fra disse områdene for å vurdere påvirkning fra menneskelig virksomhet. Endelig vurdering av tilstanden gjennomføres bare på grunnvannsforekomster registrert som risikoområder.

Vurdering av vannets tilstand

Overflatevann skal målsettes basert på vurdering av økologisk og kjemisk tilstand eller klassifisering. Overflatevann inndeles i fem økologiske tilstandsklasser: svært god, god, moderat, dårlig og svært dårlig. Kjemisk tilstand kan enten være god eller dårligere enn god. Tilstanden til overflatevann kan ikke være god hvis kjemisk tilstand ikke er god.

Klassifisering av første økologiske tilstand ble gjort ut fra et knapt biologisk materiale og innledende kriterier. Generelt prinsipp og fremgangsmåter skal være de samme under andre klassifiseringsrunde. Det er imidlertid kommet nye parametre for beskrivelse av tilstanden i innsjøer. Klassifiseringsgrensene er blitt revidert basert på ny kunnskap. Beregningsmåter for bestemmelse av tilstandsklassen er blitt utviklet.

Det benyttes materiale fra 2006 til 2012 i klassifisering av overflatevann. Knapphet på biologisk materiale som brukes til økologisk klassifisering er en utfordring. Spesielt få opplysninger finnes til støtte for å vurdere tilstanden i små vassdrag. På grunn av dette er man nødt til å gjennomføre vurdering av tilstanden delvis ved hjelp av vurdering fra sakkyndige.

Menneskelig virksomhet fører til at skadelige og farlige stoffer slippes ut i vannmiljø. Et av målene for vannforvaltning er god kjemisk tilstand i overflate- og grunnvannsforekomster. Dette forutsetter at konsentrasjoner av disse stoffene holder seg under definerte grenseverdier fastsatt i forskrift om stoffer som er farlige og skadelige for vannmiljøet. Det utarbeides en utslippskartlegging for skadelige og farlige stoffer for hver vannregion. Grunnvannets kjemiske tilstand vurderes ut fra miljøkvalitetsnormer for grunnvann gitt i vannforvaltningsforskriften.

I klassifisering av overflatevann benyttes resultater fra både oppfølging og obligatorisk overvåking.

Grunnvannsforekomster klassifiseres som gode eller dårlige ut fra den kjemiske og kvantitative tilstanden. Klassifisering gjennomføres av grunnvannsforekomster karakterisert som risikoområder der menneskelig virksomhet truer kvaliteten eller kvantiteten av vann. Hvis det ikke er identifisert trykk fra menneskelig virksomhet i risikovurderingen, skal grunnvannets tilstand anses som god.

I vurdering av kvantitativ tilstand skal man overvåke om menneskelig virksomhet påvirker grunnvannsnivået. Dette kan svekke tilstanden til grunnvannsforekomsten vesentlig, påvirke jordøkosystemer avhengig av grunnvann eller lede til at man ikke oppnår miljømål for overflatevann.

I vurdering av kjemisk tilstand skal man sammenlikne årlige gjennomsnittsverdier av konsentrasjoner av skadelige stoffer påvist i grunnvann med miljøkvalitetsnormer satt for grunnvann. Videre skal det

undersøkes hvordan konsentrasjonene eventuelt påvirker resten av omgivelsene, særlig overflatevann og jordøkosystemer knyttet til grunnvann og bruk av grunnvann som drikkevann.

Klassifisering av overflate- og grunnvann blir ferdig våren 2013 før igangsetting av revidering av tiltak.

Revidering av overvåkingsprogrammer

Overvåkingsprogrammene for overflate- og grunnvann revideres i 2012. Revidering omfatter mulige nye vannforekomster som skal studeres, oppfølging av stoffer som kan være skadelige og farlige for vannmiljøet, utvidelse av biologisk overvåking og gruppering av vannforekomster. Det utvikles nye arbeidsredskaper og fremgangsmåter med tanke på overvåking. Samtidig revideres obligatoriske overvåkingsprogrammer for å svare til forpliktelser i endret lovgivning.

Å sette miljømål

Det opprinnelige miljømålet for vannforvaltning er å oppnå god økologisk og kjemisk tilstand i overflatevann og god kjemisk og kvantitativ tilstand i grunnvann innen 2015. I vannforvaltningsplanene vedtatt i 2009 ble mulighetene for å oppnå målene vurdert, og anslag over tidsplan for måloppnåelse fremlagt. Man var nødt til å forlenge tidsplanen for måloppnåelse på de mest belastede og problematiske områdene med seks og stedvis med 12 år.

Miljømålene revideres i andre runde ved å benytte informasjon om gjennomføring fått fra overvåking av implementering av tiltak i første forvaltningsperiode, revidert klassifisering av overflate- og grunnvann, planlegging av tiltak og opplysninger om endringer skjedd i virksomhetsomgivelsene.

I definering av mål skal særskilte områder tas hensyn til. Det gjelder vann brukt til drikkevannsforsyning, vann knyttet til Natura 2000- områder og vann knyttet til EU-badestrand.

Planlegging av tiltak

Det planlegges nødvendige tiltak for å forbedre og opprettholde vanntilstanden for hvert virksomhetsområde. Kostnadseffektiviteten og virkningen av tiltak og tiltaksalternativer vurderes sammen med rimeligheten av kostnadene. Det utvikles måleinstrumenter for oppfølging av implementering av tiltak. Også styringsredskaper til støtte for tiltaksimplementering og nyttevurdering utvikles. Tiltak for vannregioner planlegges ved ELY-sentraler i samarbeid med regionale aktører.

Å utarbeide vannforvaltningsplan

Lapplands ELY-sentral utarbeider vannforvaltningsplan for vannregionen Tana–Neiden–Pasvik på bakgrunn av tiltaksprogrammer for vannforvaltningsplan. Vannforvaltningsplanen omfatter blant annet overvåkingsprogram for overflate- og grunnvann i vannregionen, generelle opplysninger om vannregionen, felles saker for hele vannregionen og utredning av miljøkonsekvenser for planen, det vil si en miljøreddegjørelse. Forslag til revidert vannforvaltningsplan skal på høring i 2014.

Å fremme og overvåke implementering av vannforvaltning

Samtidig med planlegging implementeres tiltak bekreftet under første planperiode. Implementering av tiltak overvåkes også. Implementering av vannforvaltningsplaner frem til 2015 er påbegynt i alle virksomhetssektorer og områder. En prinsippbeslutning om nasjonalt implementeringsprogram for vannforvaltning ble fattet i statsråd i februar 2011. Bruken av sentrale styringsinstrumenter har økt, og departementer har deltatt aktivt i drøfting av virkemidler for å fremme vannforvaltning. Også regional gjennomføring av tiltak er blitt presisert.

- [Nasjonalt program for implementering av vannforvaltning 2010-2015](#)

Implementering av tiltak for vannforvaltning følges opp i henhold til overvåkingssystemet som ble ferdig i slutten av 2011. Et mål for overvåkingen, i tillegg til implementering av vannforsyningsplaner, er også å få mer kunnskap om progresjonen i og kostnader av implementering av tiltak. Disse opplysningene er også nødvendige for oppdatering av vannforvaltningsplaner.

Prinsipper for overvåking av implementering av tiltak lagt frem i vannforvaltningsplanen er definert i rapport for overvåkingssystem for vannforvaltning. Tiltak lagt frem i vannforvaltningsplanen, ansvarlige for overvåking av tiltak, informasjonskilder og utviklingsbehov for overvåking granskes for hvert virksomhetsområde. Ved hjelp av systemet får man oppdatert informasjon om hvordan tiltak for vannforvaltning og styringsinstrumenter er blitt implementert. Kunnskapen benyttes både til overvåking av gjennomføring av vannforvaltning nasjonalt og til lovhjemlet EU-rapportering. Status for implementering rapporteres til EU-kommisjonen første gang i generelle trekk i slutten av 2012 og mer omfattende i 2015 i forbindelse med revidering av vannforvaltningsplaner. Kunnskapen benyttes også til utarbeiding av kommende vannforvaltningsplaner og tiltaksprogrammer frem til 2021.

- [Overvåkingssystem for implementering av vannforvaltning for perioden 2010-2015](#)

Det gjennomføres konsekvensutredning

Lov om vann- og havforvaltning forutsetter **konsekvensutredning** i henhold til lov gitt om konsekvensutredning av myndighetsplaner og -programmer (SOVA-loven) i forbindelse med vannforvaltningsplaner og utarbeidelse av tiltaksprogrammer knyttet til dem. Faser i konsekvensutredningen er utarbeidelse av og informering om vannforvaltningsplan med miljøredegjørelse, høring av forslag til vannforvaltningsplan og miljøredegjørelse, godkjenning av vannforvaltningsplan og informering om vedtak.

ELY-sentraler ansvarlige for plan eller program i vannregionen sammen med sine samarbeidsinstanser utreder og vurderer sannsynlig betydelige miljøpåvirkninger av vannforvaltningsplanen og implementering av alternativer undersøkt i den. Lappland ELY-sentral utarbeider en miljøredegjørelse som del av øvrig forberedelse av vannforvaltningsplan før godkjenning av plan eller program.

Betydelige direkte eller indirekte miljøpåvirkninger av implementering av vannforvaltningsplaner identifiseres og beskrives i konsekvensutredningen. Resultater av analysen beskrives i miljøredegjørelsen. Miljøredegjørelsen legges frem som en separat del av vannforvaltningsplanen.

Miljøredegjørelsen omfatter vurdering av påvirkningen på folkehelse, levestandard og trivsel, jordsmonn, vann, luft, klima, planteliv, dyreliv og naturmangfold, samfunnsstruktur, bebyggd miljø, landskap, bybilde, kulturarv og utnyttelse av naturressurser. Også vekselvirkningen mellom forannevnte faktorer tas med i redegjørelsen.

Miljøredegjørelsen tar for seg følgende opplysninger i nødvendig omfang:

- hovedinnhold i og mål for vannforvaltningsplan og dens forhold til andre planer og programmer
- nåværende miljøtilstand og utvikling i den i tilfelle vannforvaltningsplanen ikke gjennomføres
- særkjenne i miljøet i sannsynlig påvirkningsområde
- miljøproblemer og miljøvernmål med betydning for vannforvaltningsplan
- sannsynlig betydelige miljøpåvirkninger

- tiltak som forebygger, reduserer eller fjerner ulemper
- begrunnelse for valg av alternativ
- beskrivelse av gjennomføring av analyse
- planer for overvåking
- lettfattelig sammendrag

I forbindelse med høring gis publikum mulighet til å få opplysninger om utgangspunkter, målsetting og forberedelse for vannforvaltningsplanen og miljøredegjørelsen og uttrykke sin mening om saken. Meningene skal fremlegges for ELY-sentraler ansvarlige for vannforvaltningsplan i løpet av perioden med offentlig ettersyn. Under høring vil ELY-sentraler sende andre myndigheter anmodning om uttalelse om omfang og detaljgrad av opplysninger i miljøredegjørelsen.

Generell utvikling som påvirker planlegging

Under andre planrunde for vannforvaltning tar man hensyn til endringer som har skjedd siden ferdiggjøringen av den første vannforvaltningsplanen. Lovgivningen som påvirker vannforvaltning er blitt endret og vannforvaltningen aktivt fremmet gjennom programmer og strategier. Havforvaltning og utarbeiding av håndteringsplaner for flomrisiko er kommet til ved siden av vannforvaltning. På den andre siden har det også skjedd endringer i virksomhetsomgivelser.

Vannforvaltningen går fremover. Det er gjennomført tiltak for å forbedre vanntilstanden, og styringsinstrumenter er lagt frem i vannforvaltningsplaner. Under andre planrunde skal man også ta hensyn til endringer i lovgivningen, sammensetting av vannforvaltning med håndtering av flomrisiko og havforvaltning sammen med resultater fra gjennomføring av tiltak og overvåking av påvirkninger.

Virkninger av klimaendring, stoffer som kan være skadelige eller farlige for vannmiljø og økonomisk kontroll skal vies mer oppmerksomhet enn tidligere. Det var mye vann som ikke ble undersøkt under første planrunde. Nå skal mindre vannforekomster enn tidligere undersøkes. Utilstrekkelig materiale over vanntilstanden vil bli en av de sentrale utfordringene for vannforvaltning.

Det har skjedd endringer i miljølovgivningen

Lovgivningen som påvirker vannforvaltning er blitt revidert, og det har også kommet mer lovgivning.

Vannforvaltningsloven kalles nå **lov om organisering av vann- og havforvaltning**. Statsrådets forskrift om havforvaltning gir nærmere bestemmelser om organisering av havforvaltning.

Revidert **vannlov** trådte i kraft i begynnelsen av 2012. Endring i miljøvernloven **knyttet til effektivisering av avløpsbehandling i spredt bebygde områder og statsrådets forskrift om behandling av avløp fra husholdninger i områder utenfor vann- og kloakkanlegg** trådte i kraft i 2011.

Stoffer som kan være skadelige og farlige for miljøet blir mer sentrale enn tidligere også for vannforvaltning. Statsrådets **forskrift om stoffer som kan være skadelige og farlige for vannmiljøet** og forskriftsendring inneholder miljøkvalitetsnormer for stoffer eller stoffgrupper med påvirkning på analyse av kjemisk tilstand til overflatevann.

Lov og forskrift om håndtering av flomrisiko forutsetter tilpasning av mål for flomrisiko og målsetting for vannforvaltning.

Vannforvaltning er knyttet til håndtering av flomrisiko

Planlegging av vannforvaltning knytter seg også til planlegging av forvaltning av flomrisiko. Håndtering av flomrisiko forvaltes av lov om håndtering av flomrisiko (620/2010).

Lovgivningen forutsetter at planlegging av vannforvaltning og håndtering av flomrisiko gjensidig skal ta i betraktning målsettinger og tiltak.

I planlegging av **håndtering av flomrisiko** har man i 2012 hørt innbyggere og interessenter om områder med betydelig risiko for flom. Senere er det mulig å delta i høring om planer for håndtering av flomrisiko samtidig med høring om vann- og havforvaltning i 2014-2015. Det er nedsatt grupper for regionalt samarbeid om flom med tilknytning til arbeidet med vannforvaltning i sitt virksomhetsområde.

I vannforvaltning tar man også hensyn til målsettinger for **drikkevanns-, natur- og fugledirektiver**.

Tilleggsopplysninger om håndtering av flomrisiko finnes på nettadressen www.ymparisto.fi/tulvat

Det skal tas høyde for klimaendring og flomrisiko

Klimaendring påvirker vassdrag på mange måter. Det er viktigere enn før å ta hensyn til dette i planlegging av tiltak. Det legges frem en vurdering av virkninger av klimaendring i vannforvaltningsplaner for hver vannregion. I andre forvaltningsperiode skal man blant annet i utbedringsprosjekter og utvikling av regulering bedre enn før ta hensyn til både håndtering av klimaendring og flomrisiko slik at det er mulig å fremme ulike målsettinger i prosjekter så langt det er mulig.

Nye strategier og programmer legger grunnlaget for arbeidet

Etter første planrunde for vannforvaltning har man laget eller startet nye programmer og strategier med påvirkning på vannforvaltning. Disse er blant annet nasjonal strategi for vassdragsutbedring, strategi for å gjenopprette små vassdrag 2011–2020, nasjonal strategi for ansvarlig bruk, utnyttelse og vern av myr og torvmark og regionale skogprogrammer.

- [Strategi for vannøkonomi](#) 2011–2020
- [Utbedringsstrategi](#)
- Forslag til [nasjonal strategi](#) for bruk, utnyttelse og vern av myr og torvmark
- Regionale [skogprogrammer](#)

Sentrale spørsmål knyttet til gjenoppretting er beskrevet omfattende i gjenopprettingsstrategien.

Staten kommer til å ha en klart mindre rolle enn før i gjennomføring av utbedringsprosjekter. Derfor må man utvide finansieringsgrunnlaget for utbedringer. Det er også viktig å utvikle samarbeidsmodeller blant annet med rettighetshavere, de som drar nytte av utnyttelse og bruk og de som forårsaker ulempe eller skade. Vurdering av overflatevann med utbedringsbehov skal forbedres. I tillegg skal man videreutvikle utbedringsmetoder og virkemåter for i hvert tilfelle å kunne velge de mest kostnadseffektive fremgangsmåtene for forbedring av vannets økologiske tilstand.

Andre prosjekter med påvirkning på planlegging

Det viktigste styringsinstrumentet for vannforvaltning i landbruket er miljøtilskudd til landbruk. Ny programperiode for miljøtilskudd er under forberedelse.

Planlegging av tiltak for skogforvaltning påvirkes av nasjonalt skogprogram for 2015 vedtatt i statsråd, regionale skogprogrammer og skogloven under revidering. Revidering av miljøverninstruks for torvproduksjon skal igangsettes. Et treårig pilotprosjekt for vassdragsvern for torvproduksjon og skogforvaltning (TASO) er i gang. Prosjektet har som målsetting å fremme tiltak som reduserer belastning fra torvproduksjon og skogforvaltning mest mulig effektivt og å prøve nye metoder for vassdragsvern. Arbeidet for å fornye miljøverninstruks for fiskeoppdrett er blitt ferdig. I tillegg forbereder man en strategi for styring av beliggenhet for fiskeoppdrett.

Sikring av ressurser for implementering

Sentralt for kommende vannforvaltningsperiode er spørsmålet om det finnes tilstrekkelig med ressurser. I fremtiden har man behov for flere og mer mangesidige finansieringskilder utenfra. Avslutningen av periodene for EUs strukturfond i utgangen av 2013 og innholdet i det nye programmet kommer for sin del til å påvirke finansieringsmulighetene.

I andre vannforvaltningsperiode bør man legge mer vekt på dokumentering av endringer i overflate- og grunnvann med tilstrekkelige overvåkingsopplysninger. Opplysninger om vann-tilstanden trengs blant annet for å identifisere press, innrette tiltak og på den andre siden utrede effekten av vannforvaltningstiltak. Det er også behov for å utvikle nye redskaper på grunn av økende behov for kunnskap på den ene siden og mindre ressurser til overvåking på den andre siden. Målet for andre vannforvaltningsperiode er å ta små vannforekomster med i planleggingen mer representativt enn før. Utfordringen kommer til å være om det finnes tilstrekkelige ressurser for overvåking.

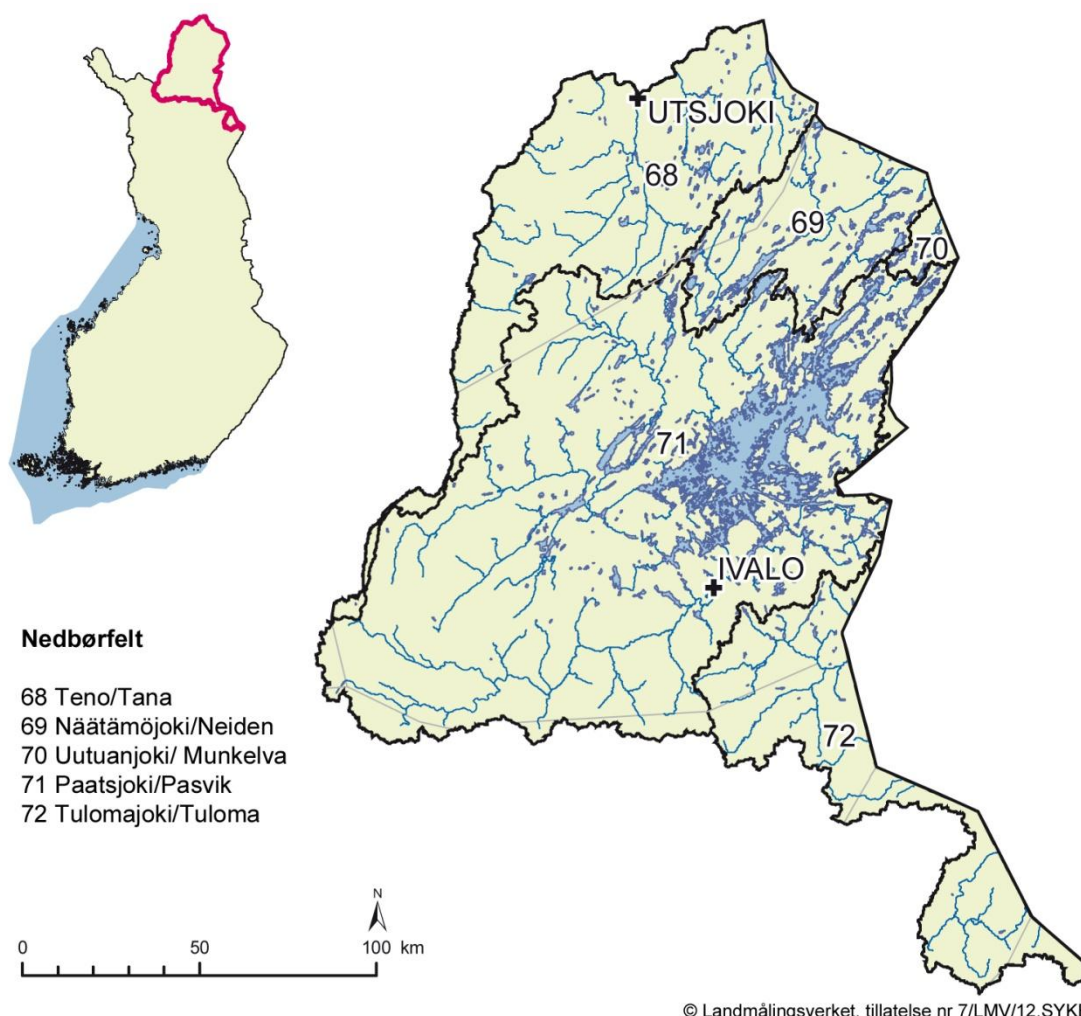
Vannregionen Tana–Neiden–Pasvik

Praktisk vannforvaltningsarbeid gjøres i vannregioner. Tana–Neiden–Pasvik internasjonale vannregion ligger i Finland, Norge og Russland. I dette avsnittet beskrives den finske siden av vannregionen (hvis ikke annet uttrykkelig nevnes) og utfordringer for vannforvaltning i den.

Vassdragene i regionen og utfordringer for vannforvaltning

Vannregioner er utformet slik at de omfatter hele nedbørfelt. Dermed kan feltene ligge i flere lands territorier. Vannregionen dekker nedbørfeltene for Tanaelva, Neidenelva, Munkelva og Pasvikelva sammen med øvre løp av vassdraget for Tulomaelva, som renner ut i Russland (figur 4). Arealet av den finske delen er 25 566 km² og utgjør cirka to tredjedeler av det totale arealet for nedbørfeltet. Tanaelva og Neidenelva er viktige gyteelver for atlantisk laks. Kraftverk på russisk side er et hinder for at vandringsfisk kan gå opp elva til vassdraget for Tulomaelva.

Av overflatevann klassifisert under første planrunde var tilstanden til vannkvaliteten minst "god" eller bedre. I Tanavassdraget har menneskelig virksomhet stedvis ført til økt erosjon, og veibygging har forårsaket blant annet vandringshindre for laks, men en del av disse er allerede fjernet. I Øvre Lappland er påvirkningen fra skogbruket mindre enn andre steder i Lappland.



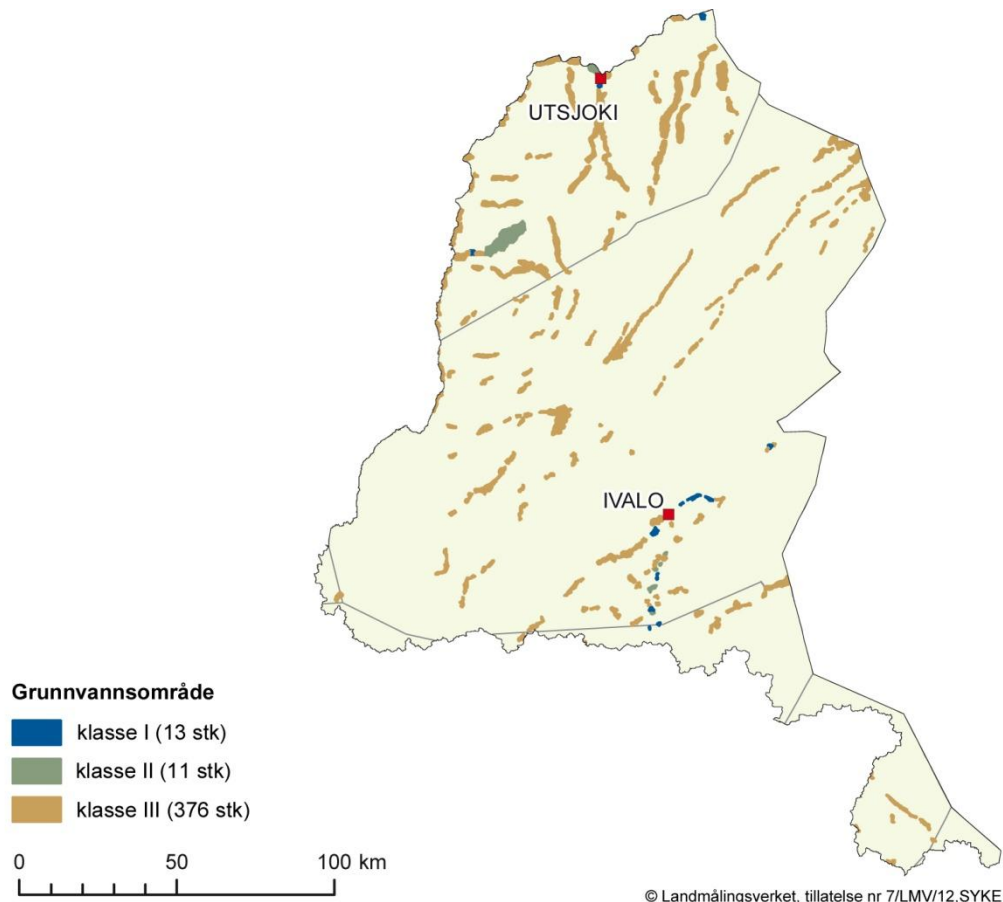
Figur 4. Inndeling av vassdrag i vannregionen Tana–Neiden–Pasvik.

Menneskelig virksomhet har hatt størst påvirkning på Pasvikvassdraget. Det er bygd tre kraftverk i Pasvikelva, delvis grenseelv mellom Norge og Russland. Enaresjøen reguleres på grunn av kraftbehov. Den største belastningen i Pasvikvassdraget kommer fra byen Nikel på russisk side og gruve- og metallindustrikombinatet Petsjenganikel. Det er også gruvevirksomhet på norsk side i vannregionen. Det planlegges tilsvarende virksomhet også i Finland. Gruve- og andre store prosjekter kan endre tilstanden til vannforekomstene så mye at man ikke kan nå fastsatte miljømål.

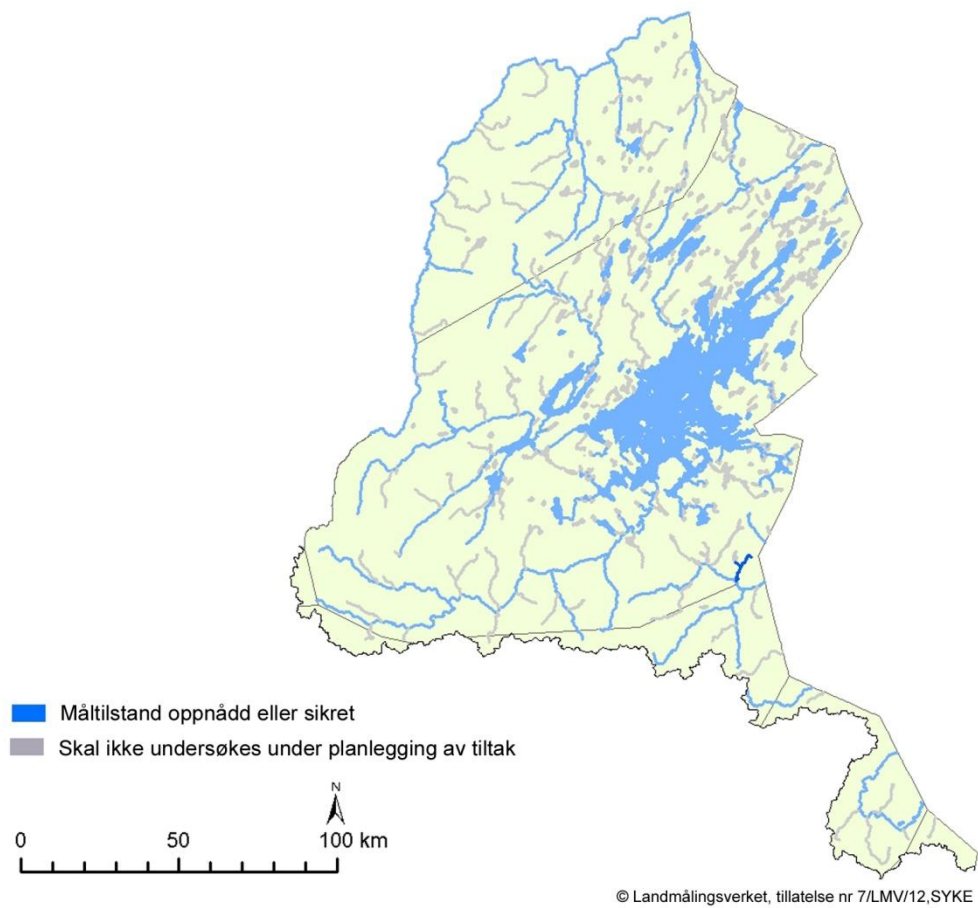
Et eget særskilt spørsmål i området er forebygging av spredning av fremmede arter og fiske-sykdommer. Spesielt viktig i vannregionen er tiltak mot spredning av lakseparasitten, som truer laksebestandene i elver som renner ut i Ishavet.

Grunnvann

Av grunnvannsområder beliggende i vannregionen Tana–Neiden–Pasvik egner 24 seg til vannforsyning. Anslåtte tilgjengelige grunnvannsressurser i vannregionen er rikelige i forhold til nåværende utnyttelse, som er knapt 20 % av grunnvannet som gjenoppbygges i grunnvannsområdene i klasse I. Totalt sett er grunnvannstilstanden i regionen god og mulige risikoer små.



Figur 5. Grunnvannsområder i vannregionen Tana–Neiden–Pasvik.



Figur 6. Måltilstand i overflatevann fremlagt i vannforvaltningsplanen fra 2009 for vannregionen Tana–Neiden–Pasvik.

Sentrale spørsmål i vannregionen

Sentrale spørsmål antyder hvilke spørsmål man tenker å ta særskilt hensyn til i vannforvaltningsplanen og tiltaksprogrammet under andre planrunde. Du kan i din tilbakemelding for eksempel ta stilling til om sentrale spørsmål er fremlagt godt nok og om det finnes grunn til å vektlegge andre forhold.

Grunnleggende temaer for vannforvaltning

Under første planrunde var sentrale spørsmål for vannregionen Tana–Neiden–Pasvik knyttet til følgende grunnleggende temaer:

- Forbedring av vannforsyning i spredt bebygde områder
- Mildning av ulemper oppstått som følge av vei- og vannutbygging og regulering
- Minsking av ulemper oppstått som følge av flom
- Håndtering av vassdragsbelastning
- Forebygging av spredning av fremmede arter og spredning av fiskesykdommer

De viktige grunnleggende temaene for vannforvaltning har ikke endret seg. Dette dokumentet handler om viktige forhold for vannforvaltning i vannregionen Tana–Neiden–Pasvik i årene 2016–2021. Det er også løftet frem saker med betydelig regional eller lokal betydning. Sentrale spørsmål står ikke i en bestemt rekkefølge, men er plassert under forskjellige temaer. Synsvinkelen utvides til å ta i betraktning generell utvikling og forbedring av kunnskaper som kan påvirke planlegging.

Det er også sentralt å fortsette gjennomføring og overvåking av tiltak etter planlagt tidsskjema lagt frem i vannforvaltningsplanen, også i de vannforekomstene som oppnår tilstanden "god" som satt målsetting. Tilsvarende skal man forebygge svekking av tilstanden til vannforekomster som allerede er i god eller meget god tilstand.

Forbedring av vannforsyning for beboelse og grunnvannsvern

Risikoer i vannforsyning under kontroll

I håndtering av risikoer for sentral vannforsyning i den andre planperioden for vannforvaltning vektlegges rensing av avløpsvann og ledning inntil vassdrag fra vannuttak. Det skal satses mer, og mer planmessig enn tidligere, på god forvaltning av og nødvendige nyinvesteringer til nettverk, utstyr, vannuttak og rensaneanlegg for avløpsvann for vannforsyning. Særlig har saneringsvolum av vannforsyningsnett vært for lavt i forhold til nettverkets alder og tilstand. Dette har ført til at antallet gjennomførte reparasjoner er i utakt med reparasjonsbehov og at funksjonssikkerheten av eksisterende systemer er blitt svekket.

Mer kunnskap om grunnvann er nødvendig

Størstedelen av grunnvannsområdene i Lappland er ennå ikke undersøkt. Andelen utforskete grunnvannsområder i klasse III av alle klassifiserte grunnvannsområder er nesten 80 %.

I vern av grunnvann er det også fortsatt sentralt å plassere funksjoner som innebærer risiko for kvaliteten til grunnvann tilstrekkelig langt fra vernet grunnvann. Og det kan i visse områder være nødvendig å hindre aktiviteter som kan minske mengden av grunnvann eller sette det i betydelig fare.

Håndtering av vassdragsbelastning

Håndtering av vassdragsbelastning er viktig for opprettholdelse av vassdragets tilstand. Den menneskepåførte belastningen er forholdsvis liten i området, og det har bare tidvis og lokalt vist seg kvalitetsmessige problemer i vannet, umiddelbart nedenfor tettsteder. Naturlig næringsfattige vassdrag reagerer lett på endrete forhold og belastning. Ved å tilpasse best mulig tilgjengelig teknikk kan man håndtere miljøpåvirkninger fra tettsteder, industri og spredt belastning.

Det skal åpnes nye gruver i vannregionen. Utslipp i vassdrag fra gruvevirksomhet inneholder ofte tungmetaller som kan være skadelige eller i store mengder til og med giftige for vannorganismer. Skadelige stoffer og håndtering av dem er et viktig spørsmål, spesielt lokalt. Gruvevirksomhet kan være langvarig, men miljøpåvirkninger fra den er ofte enda mer langvarige enn selve virksomheten. Problemer kan bli synlige senere enn selve utslippet skjer.

En strategisk linje i skogprogram for Lappland er effektivisering av vannvern i skogbruket. Planlegging og gjennomføring av tiltak for vannvern lagt frem som tilleggstiltak under første planperiode skal videreutvikles, og det skal organiseres skolering i vannvern for profesjonelle innen skogbruk og for maskinentreprenører.

Det er behov for å fortsette med veiledning av og informasjon til dem som har fast eiendom i området.

Vassdragsutbygging og regulering

Statens rolle i gjennomføring av renovasjonsprosjekter blir mindre. Dette fører til behov for samarbeid og selvstendig virksomhet. Økt samarbeid og utvidet finansieringsgrunnlag er forutsetninger for videreføring av renovasjonsprosjekter.

Etter 2012 streber man etter å få også andre finansieringsinstanser enn staten til renovasjonsprosjekter innen fiskeri. Renovasjonsprosjekter av vannsystemer med vanngjennomstrømning innen fiskeri som finansieres gjennom Lapplands ELY-sentral rettes mot elver med merkbar betydning for reproduksjon og settefisk av bestander av truede vandringsfisk.

Implementering av anbefalinger for reguleringsprosjektet fortsetter i Enare.

Utarbeiding av målsettinger for vannforvaltning og håndtering av flomrisiko

Med håndtering av flomrisiko menes helheten av tiltak som har som målsetting å vurdere og å minske flomrisiko og forebygge eller minske flomskader. Planlegging av håndtering av flomrisiko omfatter foreløpig flomrisikoanalyse og utarbeiding av flomfarekart og håndteringsplaner for flomrisiko for områder der risikoen er "av betydning". Tettstedet Ivalo er i vannregionen karakterisert som område med flomrisiko "av betydning".

Arbeidsgruppen for samarbeid om flom skal innen begynnelsen av 2013 sette mål for håndtering av flomrisiko for hvert nedbørfelt. Etter dette vil man vurdere tiltak for å oppnå målene. Det skal tas i betraktning hvordan disse tiltakene påvirker vannforvaltningsplanens miljømål. Tilsvarende skal mål for vannforvaltning tas hensyn til i flomvern.

Forebygging av spredning av fremmede arter og fiske sykdommer

En alvorlig økologisk og økonomisk fare i elver som renner ut i Ishavet og spesielt i Tanaelva er spredning av parasitten *Gyrodactylus salaris*, andre fiskeparasitter og fremmede arter i nedbørfeltet. Lakseparasitten er dødelig for laks i elver som renner ut i Ishavet. Bestandene i Østersjøen er motstandsdyktige mot parasitten. Finske myndigheter har redusert risikoen for spredning av den farlige lakseparasitten vesentlig ved å stramme inn regelverket og effektivere informasjon til fiskere utenfra som kommer for å fiske i vassdrag som renner ut i Ishavet. For å minimere risikoen er det behov for å fortsette og effektivere samarbeidet mellom Norge og Finland. Det kreves fortsatt samarbeid med myndighetene i Sverige og Russland om gjennomføring av så effektive forebyggende tiltak som mulig.

Av fremmede fiskearter innført i Pasvikvassdraget har lagesild formet permanente bestander i enkelte innsjøer (Enaresjøen og innsjøer i nærområdet). Bekkerøye reproducerer seg i enkelte bekker i øvre deler av Tulomavassdraget. I tillegg er det sterk indikasjon på at innsjølaks (*Salmo salar sebago*) har etablert seg i Ivaloelva. Innføring av nye fiskearter til vannregionen Tana–Neiden–Pasvik kan ikke begrunnes med fiskeri eller andre grunner. Det finnes alltid økologisk risiko knyttet til innføring av fremmede arter. Tanafjorden er en av de norske nasjonale laksefjordene med forbud mot lakseoppdrett.

Det har i enkelte år vært mye pukkellaks i Neidenelva. Det er oppdaget yngel av pukkellaks også i Vestre Jakobselv (Annijoki). Bestander av pukkellaks som formerer seg naturlig kan etablere seg i Finnmark slik de har gjort i mange elver på Kola. Det er viktig å redusere antallet pukkellaks i elvene for å forebygge dens naturlig formering i vassdrag.

Det er viktig ikke å innføre nye fremmede arter i vannregionen og å hindre spredning av allerede eksisterende arter til nye vassdrag.

Informasjon og de viktigste informasjonskildene

I dette sammendraget presenteres de viktigste plandokumentene for andre planrunde for vannforvaltning, og informasjon om høringstidspunkter, hvilke dokumenter som legges frem for offentlig ettersyn og hvor man kan få tilleggsopplysninger.

Under andre planrunde for forvaltning utarbeides følgende dokumenter som det ønskes synspunkter på fra ulike instanser under høring i seks måneder:

- Vesien tila hyväksi yhdessä (Bedre vanntilstand i samarbeid). Du har mulighet til å påvirke arbeidsprogrammet for vannforvaltning og sentrale spørsmål i vannregionen Tana–Neiden–Pasvik i 2016–2021 (høring: 15.6.–17.12.2012).
- Forslag til vannforvaltningsplaner til år 2021 (høring: oktober 2014 – mars 2015)

Kunngjøringer angående Tana–Neiden–Pasvik legges ut til offentlig ettersyn på kommunehus og nærings-, samferdsels- og miljøsentraler (ELY-sentraler) i regionen. Det er også mulig å gjøre seg kjent med dokumentene på internett. Høring kunngjøres også i de mest sentrale avisene (Lapin Kansa, Pohjolan Sanomat). ELY-sentralene vil videre anmode om å få uttalelser fra sentrale myndigheter, aktører og andre instanser i sine egne regioner.

Tilbakemelding kan også gis per post, eller elektronisk til registreringskontoret for ELY-sentralen i egen region. For lettere og raskere ekspedering ønskes tilbakemelding i word-format. Tilleggsopplysninger både om høring og vannforvaltning generelt fås fra ELY-sentralen i egen region. Kontaktopplysninger finnes på slutten av dette dokumentet. Du har også mulighet til å påvirke vannforvaltningen gjennom medlemmer i arbeidsgruppen for vannforvaltning. Liste over medlemmer i samarbeidsgruppen i din egen region finnes på internett (veiledning annet sted i dette dokumentet).

Kontaktopplysninger

Kontaktopplysninger for vannregionen **Tana–Neiden–Pasvik**

Lapin ELY-keskus
PL 8060, 96101 Rovaniemi
Tlf: +358 29 503 7000, faks: 016 310 340
E-post: [kirjaamo.lappi\(at\)ely-keskus.fi](mailto:kirjaamo.lappi(at)ely-keskus.fi)

Pekka Räinen +358 29 503 7517
Jari Pasanen +358 29 503 7476
Teresa Ojala +358 29 503 7465 (grunnvann)
fornavn.etternavn@ely-keskus.fi

Vannregion Finnmark i Norge: www.vannportalen.no/finnmark
(arbeidsprogram og tidsplan for vannforvaltning i Finnmark både på finsk og samisk)

Samarbeidsgruppe i vannregionen

Liste over medlemmer i samarbeidsgruppene finnes på nettsidene til vannregionene:
www.ymparisto.fi/tenon-naatamojoen-paatsjoenalue

Ordliste

Akvifer

Med ordet akvifer menes tilstrekkelig porøs og gjennomtrengelig jord- eller bergart eller sediment, som muliggjør enten betydelig grunnvannsstrømning eller betydelig grunnvannsforsyning.

Delområde

Tiltaksprogrammer settes sammen av delområder med betydning for planarbeid som brukes i planlegging. Disse kan for eksempel være farvann, gren av et større vassdrag osv.

Farlige stoffer

Med farlige stoffer menes giftige, persistente og bioakkumulerbare stoffer henvist til i rammedirektivet for vann og direktiv gitt om forurensning forårsaket av utslipp av farlige stoffer i vannmiljøet.

Grunnleggende tiltak

Grunnleggende tiltak er tiltak forutsatt i nasjonal finsk lovgivning og EU-direktiver.

Grunnvann

Med grunnvann menes alt vann under jordens overflate i metningssoner og i direkte kontakt med bakken eller undergrunnen.

Grunnvannsforekomst

Med grunnvannsforekomst menes grunnvann samlet som enhetlig vannmasse innenfor én eller flere akviferer.

Høring

Med høring menes en formalisert prosedyre der innbyggere og andre aktører har mulighet til å uttale seg om en bestemt sak.

Interkalibrering

Interkalibrering er en metode for å sikre at biologiske overvåkingsopplysninger fra forskjellige land er sammenlignbare. Bestemte representative arter eller grupper av arter og økologiske klassifiseringsopplysninger fått om dem er overvåkingsopplysninger.

Kjemisk tilstand

Klassifisering av prioriterte stoffer definert og miljøkvalitetsnormer fastsatt for dem etter lovgivning på EU-nivå. Kjemisk tilstand anses som god hvis miljøkvalitetsnormene for stoffet ikke overskrides. Miljøkvalitetsnormer er hovedsakelig fastsatt for konsentrasjoner av stoffer målt i vann.

Klassifisering

Vanntilstanden klassifiseres på grunnlag av endringer forårsaket av menneskelig virksomhet. Sammenlikningsgrunnlaget er ikke-modifiserte vannforekomster i naturtilstand. Forekomster av overflatevann klassifiseres etter biologisk og kjemisk tilstand i fem ulike klasser: svært god, god, moderat, dårlig og svært dårlig. Grunnvannsforekomster klassifiseres etter biologisk og kjemisk tilstand i to klasser: god og dårlig.

Koordinator

Koordinator er ansvarlig for at nærings-, samferdsels- og miljøsentralen utarbeider sin del av vannforvaltningsplanen. I tillegg har hver vannregion en koordinator som er ansvarlig for helheten.

Nedbørfelt

Landareal med avrenning til et bestemt utløpspunkt i hav.

Overflateforekomst

Med overflateforekomst menes atskilt og betydelig del av overflatevann, så som innsjø, kunstig innsjø, bekk, elv eller kanal, en del av en bekk, en elv eller en kanal, overgangsvann ved elvemunning eller en del av kystvann.

Overflatevann

Med overflatevann menes vann på jordens overflate, så som hav, innsjøer, elver og bekker.

Plantep plankton

Plantep plankton er små, mikroskopiske planter (alger). Disse flyter fritt i de øverste lagene av overflatevann.

Prioritert stoff

Prioriterte stoffer er stoffer eller grupper av stoffer listet i rammedirektivet for vannpolitikk. Det fremlegges tiltak for å redusere bruken av stoffer på listen.

SOVA-loven

Lov om miljøkonsekvensutredning av myndighetenes planer og programmer av 1.6.2005 kalles for SOVA-loven. EFs direktiv (2001/42/EF) for utredning av miljøkonsekvenser av planer og programmer ligger til grunn for loven. SOVA-loven gjør det mulig å ta bedre hensyn til miljøsynspunkter enn tidligere allerede i begynnelsen av forberedelser av planer og programmer.

Tiltaksprogram

Liste over nødvendige tiltak for å nå målene for vannforvaltning som vedlegges vannforvaltningsplan.

Typifisering

Fastsetting av vanntyper kalles typifisering og går ut på å dele inn overflatevannforekomster (for eksempel innsjøer, elver og deler av dem) i grupper eller typer etter fastsatte fysiske og kjemiske egenskaper. Typene beskriver naturlige variasjoner i vassdrag.

Utfyllende tiltak

Utfyllende tiltak er nødvendige tiltak som kan settes i gang dersom man ikke med grunnleggende tiltak oppnår målsettinger satt for vannforvaltning.

Vannforvaltning

Vannforvaltning er systematisk virksomhet i henhold til rammedirektivet for vannpolitikk og vannforvaltningsloven. Målet er å opprettholde og forbedre kvaliteten og kvantiteten av tilstanden til overflate- og grunnvann.

Vannforvaltningsloven

Lov om organisering av vannforvaltning eller vannforvaltningsloven (1299/2004) er den viktigste bestemmelsen for implementering av rammedirektivet for vann i Finland. Loven fastsetter samarbeid mellom myndigheter, utredning av faktorer som påvirker vanntilstand, overvåking, klassifisering av vann, planlegging av vannforvaltning og deltaking av innbyggere og andre instanser.

Vannregion

En vannregion består av ett eller flere tilstøtende nedbørfelt med tilhørende grunnvann og kystvann. Vannregion er i statsrådets forskrift (1303/2004) definert som en samarbeidsenhet for vannforvaltning.

Videre tiltak og tiltak i samsvar med nåværende praksis

Som første fase for planlegging av tiltak utredes tilstrekkelighet med tanke på miljømål for vannforvaltning av allerede gjennomførte tiltak og tiltak som innen 2012 gjennomføres i samsvar med nåværende gjennomføringspraksis. I tiltaksprogrammer og planlegging av tiltak kalles disse tiltakene for **tiltak i samsvar med nåværende praksis**. Omfanget av tiltak kan vurderes bl.a. ut fra årlig antall gjennomførte tiltak og hvordan de gjennomførte tiltakene har utviklet seg. Er ikke disse tilstrekkelige for å nå miljømålene, skal det planlegges **videre tiltak**. Videre tiltak er som oftest lik nåværende tiltak, men foreslås gjennomført mer omfattende i målområdet. **Forvaltningsplan for vann**

Et dekkende sammendrag av vanntilstanden i, problemer med og planlagte tiltak for vannforekomstene i en vannregion.

Rammedirektiv for vannressurser (rammedirektivet for vann/vanndirektiv)

Europaparlaments- og rådsdirektiv (2000/60/EF) om fastsettelse av ramme for fellestiltak på området vannpolitikk. Direktivet trådte i kraft den 22. 12. 2000. Direktivet tar sikte på å verne, bedre og gjenopprette vannforekomstene slik at tilstanden i dem ikke forverres og at tilstanden i vassdragene i hele EUs område er god eller bedre enn god innen 2015. I Finland har man implementert direktivet med nasjonale forskrifter. De viktigste forskriftene er lov om organisering av vannforvaltning eller vannforvaltningsloven og forskrifter gitt på bakgrunn av den.

Samarbeidsgruppe

Samarbeidsgruppe er i henhold til vannforvaltningsloven (1299/2004) en gruppe bestående av ulike interessenter som regional miljøsentral har kalt sammen. Gruppen sammen med nærings-, samferdsels- og miljøsentralen forbereder saker knyttet til vannforvaltning.

Stoffer som kan skade vannmiljøet

Med stoffer som kan skade vannmiljøet menes andre nasjonalt samsvarende med rammedirektivet for vann valgte og i henhold til vannrammedirektivet bekreftede stoffer definert som farlige for vannmiljøet (se under Farlige stoffer) som kan føre til forurensning av overflatevann.

Økologisk tilstand

Med økologisk tilstand menes beskrivelse av overflatevannets tilstand ved hjelp av vannorganismer. I tilstandsvurderingen skal man også ta hensyn til vannkvalitet og vannets hydrologiske og morfologiske egenskaper. Økologisk tilstand uttrykkes ved å klassifisere vannforekomstene i fem ulike klasser.

Sentral lovgivning

Denne listen inneholder samlet informasjon om den mest sentrale nasjonale lovgivningen knyttet til planlegging av vannforvaltning.

Organisering av vannforvaltning:

- Lov om organisering av vann- og havforvaltning (272/2011)
- Forskrift om organisering av vannforvaltning (1040/2006)
- Forskrift om vannregioner (1303/2004)

Forebygging av forurensning og vannutbygging:

- Miljøvernloven (86/2000)
- Forskrift om vern av miljøet (169/2000)
- Forskrift om stoffer som er farlige og skadelige for vannmiljøet (1022/2006)
- Vannloven (587/2011) og vannforskriften som utfyller loven (282/1962)

Rensning av avløpsvann

- Forskrift om kommunale avløpsvann (888/2006)
- Forskrift om rensning av avløpsvann fra husholdninger utenfor avløpsnett for vann- og kloakkanlegg (209/2011)

Havforvaltning

- Lov om organisering av vann- og havforvaltning (272/2011)
- Forskrift om organisering av havforvaltning (980/2011)

Håndtering av flomrisiko

- Lov om håndtering av flomrisiko (620/2010)

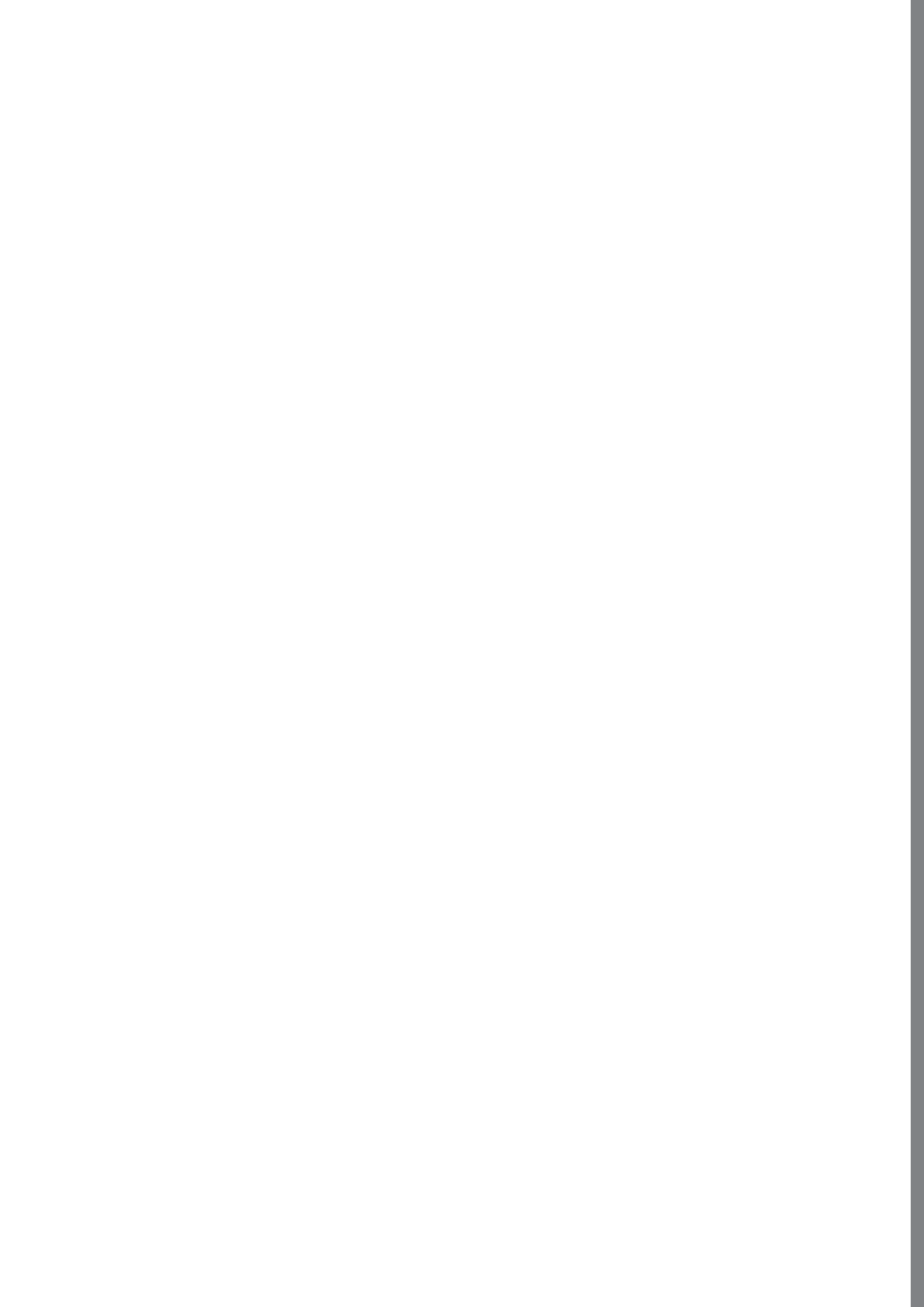
Publikasjonsseriens navn og nummer Rapporter 66/2012				
Forfattere Pekka Ränkä (red.), Jarmo Huhtala, Janne Juvonen, Mauri Karonen, Reino Kurkela, Anne Laine, Milla Mäenpää, Teresa Ojala, Jari Pasanen, Arto Seppälä		Utgivelsesdato Juni 2012		
		Utgiver Lapplands nærings-, samferdsels- og miljøsentral		
		Prosjektet er finansiert av/oppdragsgiver		
Publikasjonens tittel Bedre vanntilstand i samarbeid Mulighet til å påvirke arbeidsprogrammet for vannforvaltning og sentrale spørsmål i vannregionen Tana–Neiden–Pasvik 2016–2021 Vesien tila hyväksi yhdessä Vaikuta vesienhoidon työhjelmaan ja keskeisiin kysymyksiin Tenon–Näätämöjen–Paatsjoen vesienhoitoalueella 2016–2021				
Sammendrag Målet for vannforvaltning er å opprettholde god tilstand i vann og forbedre tilstanden i vann der hvor den er svekket. Det pågår en andre planleggingsrunde i vannforvaltning. Under denne runden skal planene kontrolleres og vannforvaltningsplaner frem til 2021 utarbeides. Vannregionen Tana-Neiden-Pasvik på finsk side strekker seg også til norske og russiske områder og planene skal koordineres. Dette dokumentet inneholder planlagt arbeidsprogram og sentrale spørsmål for vannregionen på finsk side. Dokumentet sendes på høring fra 15. juni til 17. desember 2012. Til hjelp i planleggingen ønskes blant annet tilbakemelding om gjennomføring og tidsplan for planlegging og påvirkningsmuligheter; saker knyttet til utarbeiding av miljøredegjørelse og innhold; sentrale problemer og utviklingsbehov for vanntilstand; midler og tiltak for å kunne bedre tilstanden til vann og muligheter for finansiering og samarbeid. Endringer i virksomhetsmiljøet påvirker definering og vektlegging av sentrale spørsmål for andre planperiode. Ny lovgivning har kommet til og det er etter første planrunde blitt gjennomført eller startet flere nye programmer og strategier som påvirker vannforvaltning. Det kan nevnes f.eks. vannforbedringsstrategi og strategi for vandringsveier for fisk. Det skal åpnes nye gruver i vannregionen. De største endringene er kommet som følge av gruvedriften på russisk side av Pasvikelva. Innstramninger i statsøkonomien reduserer finansieringsmulighetene til vannforvaltning for offentlig sektor. For eksempel forutsetter videre arbeid med vassdragsrehabilitering i fremtiden at man klarer å knytte nye aktører til det. Sentrale spørsmål for vannforvaltning i vannregionen Tana-Neiden-Pasvik er knyttet til forbedring av vannforsyning for boligområder og vern av grunnvann; håndtering av vassdragsbelastning; reduksjon av ulemper ved vassdragsutbygging og -regulering; forebygging av spredning av fremmede arter og fiskesykdommer og utarbeiding av målsettinger for vannforvaltning og håndtering av flomrisiko. Mer informasjon om vannforvaltning på nettadressen: www.ymparisto.fi/lap/vesienhoito .				
Emneord vannforvaltning, vannregioner, vannvern, økologisk tilstand, kjemisk tilstand, overflatevann, grunnvann				
ISBN (PDF) 978-952-257-577-7	ISBN (painettu)	ISSN-L 2242-2846	ISSN (painettu)	ISSN (verkkojulkaisu) 2242-2854
www www.ely-keskus.fi/julkaisut	URN URN:ISBN:978-952-257-577-7	Språk norsk	Antall side 32	
Salg/distributør av utgivelsen Lapplands nærings-, samferdsels- og miljøsentral (ELY-keskus) P.O.Box 8060 (Hallituskatu 5), 96101 Rovaniemi, Finland Tlf. +358 29 503 7000, faks +358 16 310 340				
Forlegger av utgivelsen Lapplands nærings-, samferdsels- og miljøsentral		Trykkeri		

SISDOALLOSIIDU

Prentosa namma ja nummir Raportat 66/2012				
Dahkki(t) Pekka Räinen (toim.), Jarmo Huhtala, Janne Juvonen, Mauri Karonen, Reino Kurkela, Anne Laine, Milla Mäenpää, Teresa Ojala, Jari Pasanen, Arto Seppälä		Almustahttináigi 06.2012		
		Almustahti Lappi ealáhus-, johtalus- ja birasguovddáš		
		Ruhtadeaddji/doaidmaaddi		
Prentosa namma Váikkut čáziiddikšuma bargoprográmmai ja guovddáš gažaldagaide Deanu-Njávánjoga-Báhčaveaijoga čáziiddikšunguovllus 2016-2021 Bedre vanntilstand i samarbeid Mulighet til å påvirke arbeidsprogrammet for vannforvaltning og sentrale spørsmål i vannregionen Tana–Neiden–Pasvik 2016–2021				
Čoahkkáigeassu Čáziiddikšuma ulbmilin lea viiddes ovttasbarggu vehkiin sealluhit buori čáziid dili sihke buoridit čáziid dili doppe, gos dat lea beassan hedjonit. Čáziiddikšumis lea jođus nubbi plánenmuddu, mas plánat dárkkistuvvojit ja čáziiddikšunplánat jahkái 2021 válmmaštallojit. Deanu-Njávánjoga-Báhčaveaijoga čáziiddikšunguovlu ollá maiddá Norgga ja Ruošša viidodagaide ja plánat heivehuvvojit oktii. Dát áššebábir sistsidoallá plánema bargoprográmma ja čáziiddikšunguovllu guovddáš gažaldagaid Suoma bealde. Áššebáhpára gullanáigi 15.6.–17.12.2012. Plánema dihte máhcahat sávvojuvvo earret eará plánema ollašuttimis ja áigetávvalis sihke váikkuhanvejolašvuodain; birasčilgehusa ráhkadeapmái ja sisdollui gulavaš áššiin; čáziid dili gulavaš guovddáš váttisvuodain ja ovddidandárbbuin; vugiin ja doaimmain, maidguin čáziid dili sáhtá buoridit sihke ruhtadan- ja ovttasbargovejolašvuodain. Doaibmanbirrasis leat dáhpáhuvan nuppástusat, mat váikkuhit nuppi plánenáigodaga guovddáš gažaldagaid meroštallamii ja deattuhusaide. Ođđa lánkaásaheapmi lea bohtán lasi ja vuosttas plánenmutter maŋŋá leat dahkkon dahje álggahuvvon máŋggat čáziiddikšumii váikkueaddji prográmmat ja strategiijat., ee. čázátatordenstrategiija ja guollegaidnostrategiija. Ođđa ruvket leat álgimin doaimmaset čáziiddikšunguovllus. Stuorámus nuppástusaid ruvkeindustriija lea dagahan Báhčaveaijoga Ruošša beale viidodagas. Čavgi stáhtaekonomiija geahpeda almmolaš sektora vejolašvuodaid ruhtadit čáziiddikšuma. Ovdamearkan čázátatordnemiid ovddideapmi eaktuda bohttevuodas, ahte lihkestuvvo das, ahte dasa servet ođđa doaibmit. Deanu-Njávánjoga-Báhčaveaijoga čáziiddikšunguovllus čáziiddikšuma guovddáš temát laktásit ássama čáziidfuolahusa buorideapmái ja vuodđočáziid suodjaleapmái; čázátatnoađuheami hálddašeapmái; ; čázátatránkadeami ja – dulvadeami hehttehusaid geahpedeapmái; vierrošlájaid ja guolledávddaid lávdama eastadeapmái sihke čáziiddikšuma ja dulvariskkaid hálddašeami ulbmiliid oktiiheiveheapmái. Lassidieđut čáziiddikšumis neahttačujuhusas: www.ymparisto.fi/lap/vesienhoito .				
Áššesánit Čáziiddikšun, čáziiddikšunviidodagat, čáziidsuodjaleapmi, ekologalaš dilli, kemihkalaš dilli, bajáščázit, bodnečázit				
ISBN (deattus)	ISBN (PDF) 978-952-257-577-7	ISSN-L 2242-2846	ISSN (deattus)	ISSN (internetpr.) 2242-2854
www www.ely-keskus.fi/julkaisut www.doria.fi		URN URN:ISBN:978-952-257-577-7		Giella ruotagiella
Siiddut 32				
Prentosa vuovdin/juohkki Lapin elinkeino-, liikenne- ja ympäristökeskus PL 8060, 96101 Rovaniemi Telefon +358 29 503 7000, fáksa (016) 310 340 E-mail: kirjaamo.lappi@ely-keskus.fi				
Prentosa goasttideaddji Lappi ealáhus-, johtalus- ja birasguovddáš		Prentenbáiki		

Almostittemrááidu nommá já nummeer Raporteh 66/2012				
Rähteeh Pekka Ränä (toim.), Jarmo Huhtala, Janne Juvonen, Mauri Karonen, Reino Kurkela, Anne Laine, Milla Mäenpää, Teresa Ojala, Jari Pasanen, Arto Seppälä		Almostittemäigi Kesimáánu 2012		
		Kuástideijee Almostitte Laapi iäláttás-, jotolâh- já pirâskuávdás		
		Proojeekt ruttádeijee toimánadeijee		
Almostittem nommá Vaikut časihoittám pargo-ohjelmân já kuávdáslâš koččámâššaid Tiänu–Njiävđám–Paččvei časihoittámkuávlust 2016–2021 Bedre vanntilstand i samarbeid Mulighet til å påvirke arbeidsprogrammet for vannforvaltning og sentrale spørsmål i vannregionen Tana–Neiden–Pasvik 2016–2021				
Čuákankiäsu Časihoittám ulmen lii vijđes oovtâstpargo vievâst siäiluttid čaasij šiev tile sehe pyeredid čaasij tile tobbeen, kost tot lii peessâm hiäjusmuđ. Časihoittámist lii monâmin nubbe vuávámrieggee, kuás vuáváameh tärhistuvvojev já časihoittámvuáváameh valmâštálluvvojev ihán 2021. Tiänu–Njiävđám–Paččvei časihoittámkuávlust uulât še Taažâ já Ruošâ kuávluid já vuáváameh heivittuvvojev oohťân. Taat äššikirje tuálá siste vuávám pargo-ohjelm já časihoittámkuávlust kuávdáslâš koččámâššaid Suomâbeln. Äššikirjeest kuullâp 15.6.–17.12.2012. Vuávám išseen tuáivup macáttás eres lasseen vuávám oláštumist já äigitaavlust sehe vaikutemmáđulâšvuodâin; pirâšielgiittás ráhtimân já siskáldásân lohtáseijee aasijn; čaasij tilân lohtáseijee kuávdáslâš čuolmâin já ovdedemťárbuin; vuovijn já tooimâin, moiguin čaasij tile puáhtá pyeredid sehe ruttádem- já oovtâstpargomáđulâšvuodâin. Toimâmpirrásist láá tábáhtum nubástusah, moh vaikutteh nube vuávámpeje kuávdáslâš koččámâššai miäruštálmân já tiäduťtássaid. Uđđâ lahâsáttás lii puáttám lase já vuossámuu vuávámrieggee maŋa láá toohum tai pieijum joton časihoittámân vaikutteijee ohjelmeh já strategiah, eres lasseen čácádáhtivoomstrategia já kyelikiäinustrategia. Uđđâ ruukih láá aalgáťmin tooimâs časihoittámkuávlust. Stuárráamusâid nubástusâid ruukiráhtulâšvuotâ lii továttám Paččvei Ruošâpiäláá kuávlust. Čovgâneijee staatâekonomia keeppid almolâš syergi máđulâšvuodâid ruttádid časihoittám. Ovdâmerkkân čácádáhtivomij ovdâskulij tuálvum váátá puáťteevuodâst, et toos luhostuvá čonâsittid uđđâ tuáimeid. Tiänu–Njiävđám–Paččvei časihoittámkuávlust časihoittám kuávdáslâš teemah lohtáseh aassâm čäcihuoláttás pyereedmân já vuáđučaasij suoijâlmân; čácádâhkuormim haaldâšmân; čácádâhhuksim já -heivittállâm hemâdâsâi keeppidmân; vieresšlaajâi já kyelitaavdâi vijđánem estimân sehe časihoittám já tulveriiskâi haldâšem uulmij oohťânheivimân. Lasetiäťu časihoittámist viärmáđáhčujottâsâst: www.ymparisto.fi/lap/vesienhoito .				
Äššisäänih časihoittám, časihoittámkuávlust, časijsuojâlem, ekologâlâš tile, kemiallâš tile, pajaldâsčääsih, vuáđučääsih,				
ISBN (teddilum)	ISBN (PDF) 978-952-257-577-7	ISSN-L 2242-2846	ISSN (teddilum)	ISSN (viärmáđáhalmostittem) 2242-2854
www www.ely-keskus.fi/julkaisut sekä www.doria.fi/		URN URN:ISBN:978-952-257-577-7	Kielâ	Sijđomeeri 32
Almostittem vyebdim/jyehhee Laapi iäláttás-, jotolâh- já pirâskuávdás PL 8060 (Hallituskatu 5), 961010 Ruávinjargâ puh. 029 503 7000, faksâ (016) 310 340 Šleđgâpostâ: kirjaamo.lappi@ely-keskus.fi				
Kuástidemsaje já äigi Laapi iäláttás-, jotolâh- já pirâskuávdás			Teddilemtáálu	

Čõõđtemräaid nõmm da nââmar Rapoort 66/2012				
Tuejjei Pekka Râinä (toim.), Jarmo Huhtala, Janne Juvonen, Mauri Karonen, Reino Kurkela, Anne Laine, Milla Mäenpää, Teresa Ojala, Jari Pasanen, Arto Seppälä		Čõõđtemäi'gğ Ķie'ssmään 2012		
		Ma'hssi Čõõđteei Sää'mjânnam-, trafikk- da pirrõskõõskõs		
		Ha'ñkõõz teäggteei tuâjjanu'vddi		
Čõõđtõõz nõmm Vuâssõõđ vaikktee'ł čaa'zjihâiddam tuâjiprogra'mme da vââžnmõs kõõčmõõžžid Teno–Njauddâmjoogg– Paaččjoogg čaa'zjihâiddamvuu'dest 2016–2021 Bedre vanntilstand i samarbeid Mulighet til å påvirke arbeidsprogrammet for vannforvaltning og sentrale spørsmål i vannregionen Tana–Neiden–Pasvik 2016–2021				
Vuännõs Čaa'zjihâiddam täävõtssân lij šuurab õhttsažtuâi vie'kkîn seeilted šiõgg čaa'zji vue'kk di pue'reed čaa'zji vue'kk tâ'ben, ko'st tõt lij piâssâm huänn'ned. Čaa'zjihâiddam tuâi peä'lest lij jâä'ttmen nu'bb plaaneemkõõrv, kuä'ss plaanid veâl ta'rkket da čaa'zjihâiddamplan ee'jj 2021 räija valmštõõlât. Teno-Njauddâmjoogg -Paaččjoogg čaa'zjihâiddamvuu'dd vuäll še Taarr da Ruõššjânnam vuu'did da plaanid šiõtteed õ'hte. Tât ä'sške'rjij âânn se'st plaaneem tuâjiprograamm da čaa'zjihâiddamvuu'd vââžnmõs kõõčmõõžžid Lää'ddjânnam beä'lnn. Ä'sške'rjest kuulât 15.6.–17.12.2012. Plaaneem veä'kken tuâivat maacctõõzid jeä'rbi mie'ldd plaanumužž teâuddjumužžâst da äi'gğtaulast di vaikktemvuâittmõõžžin; pirrõsčid'lgğõõz raajjmõ'sše da siiskõ'sse kuõskki aa'sšin; čaa'zji vuâkka kuõskki vââžnmõs pro'blee'min da ooudâsviikkâmtaarbin; kuânstin da tuâimin, koin čaa'zji vue'jj vuei'tet pue'reed di teäggtem- da õhttsažtuâjjuvâittmõõžžin. Tuâimmjemtuâjpirrõõžžâst liä šõddâm muttâz, kook puä'tte vaikkted nuu'bb plaaneempââi kõõčmõõžžid meä'rtem da vââžntem tuõju. Lââ'ssen liä puättam õđđ lää'jseättmõõžžid da mârja vuõssmõs plaaneemkõõrv leät tuejjuum da jätt'tum määngaid čaa'zjihâiddam tuõju vaikkteei prograamid da strategiaid., jm. čä'ccõspue'reemstrategii da kue'lvuõjjâm vâällstrategii. Ođđ kuâivvâz liä altte'mmen tuâimmjumužžes čaa'zjihâiddamvuu'dest. Kuâivâsindustrii lij tuejjâm šuurmõs muttsid Paaččjoogg Ruõššjânnam beällsaž vuu'dest. Riikkekonomiia uu'ccad õõlmâs sektoor vuâittmõõžžid teäggted čaa'zjihâiddmõõžž. Ouddmiârkan čä'ccõspue'rumužž ooudârra viikkmõs ooudald puõ'ttiäi'jest tõn, što tõõz o'nnstet cõõnâ'tted õđđ tuâimmjee'jid. Teno-Njauddâmjoogg -Paaččjoogg čaa'zjihâiddamvuu'dest čaa'zjihâiddam vââžnmõs teemm ko'lle aazztem čää'cchuõl pue'rumu'sše da pâ'nnčaa'zji suõ'jõ'sse; čä'ccõskuârmtumužž vaaldšma; ; čä'ccõsraajjâm da –rää'jtõõz häaitai occeem diõtt; vee'rešlâajji da kue'lkõõvi leävnumužž cõggâm diõtt di čaa'zjihâiddam da tu'lvriiski vaaldšem täävõtõõzi õ'htešõttumu'sše. Lââ'ssteâdaid čaa'zjihâiddmõõžžâst säi'mmadrõõžžâst: www.ymparisto.fi/lap/vesienhoito .				
Ä'ssää'n čaa'zjihâiddam , čaa'zjihâiddamvuu'd, čaa'zjisuõ'jõs, ekologiilaž vue'kk, ke'miilaž vue'kk, oolâžčää'zj, pâ'nnčää'zj,				
ISBN (teaddum)	ISBN (PDF) 978-952-257-577-7	ISSN-L 2242-2846	ISSN (teaddum)	ISSN (säi'mmčõõdtõs) 2242-2854
www www.ely-keskus.fi/julkaisut www.doria.fi	URN URN:ISBN:978-952-257-577-7	Ķiõll	Seiddmie'rr 32	
Čõõđtõõz kaaupšumuš'jue'kkî Sää'mjânnam jie'llemvue'kk-, trafikk- da pirrõskõõskõs PL 8060 (Hallituskatu 5), 961010 Ruä'vnjargg te'l. 0295 037 000 , fakss (016) 310 340 Ne'ttpââ'st: kirjaamo.lappi@ely-keskus.fi				
Čõõđtempäi'kk da äi'gğ Sää'mjânnam-, trafikk- da pirrõskõõskõs			Teäddempäi'kk	



Målet for vannforvaltningen er å opprettholde tilstanden ”god” i vassdragene og forbedre svekket vanntilstand i de områder det er aktuelt. Planlegging av vannforvaltning skjer i seksårsperioder. Under andre runde skal man oppdatere vannforvaltningsplaner og tiltaksprogrammer vedtatt i 2009 for hver vannregion i bredt samarbeid og ved å høre ulike instanser. Ved å gi tilbakemelding har du mulighet til å påvirke hvordan vassdragene i ditt nærområde, grunnvann og aktivitetene som påvirker disse skal tas hensyn til i planleggingen. Arbeidsprogrammet og tidsplanen er de samme for alle vannregioner. Sentrale spørsmål for vannforvaltning og regional organisering av planarbeid varierer fra vannregion til vannregion. Dette dokumentet omhandler sentrale spørsmål knyttet til opprettholdelse og forbedring av tilstanden til innsjøene, elvene, grunnvannene og kyststrekningene i vannregionen Tana–Neiden–Pasvik.

RAPPORTER 66 | 2012

BEDRE VANNTILSTAND I SAMARBEID

LAPPLANDS NÆRINGS-, SAMFERDSELS- OG MILJØSENTRAL

ISBN 978-952-257-577-7 (PDF)

ISSN-L 2242-2846

ISSN 2242-2854 (NETTPUBLIKASJON)

URN:ISBN:978-952-257-577-7

www.ely-centralen.fi/publikationer | www.doria.fi/ely-keskus