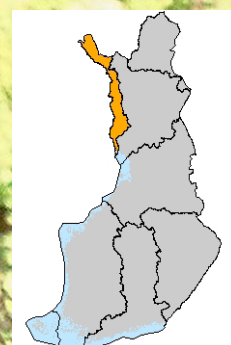




Tillsammans för god vattenstatus

Bidra till arbetsprogrammet för vattenvården och de centrala frågorna inom Torne älvs vattenförvaltningsområde 2016–2021

PEKKA RÄINÄ (RED.)



Tillsammans för god vattenstatus

Bidra till arbetsprogrammet för vattenvården och de centrala frågorna inom Torne älvs vattenförvaltningsområde 2016–2021

PEKKA RÄINÄ (RED.)

JARMO HUHTALA

JANNE JUVONEN

MAURI KARONEN

REINO KURKELA

ANNE LAINE

MILLA MÄENPÄÄ

TERESA OJALA

JARI PASANEN

ARTO SEPPÄLÄ

RAPPORTER 67 | 2012
TILLSAMMANS FÖR GOD VATTENSTATUS

Närings-, trafik- och miljöcentralen i Lappland

Layout: Ritva-Liisa Hakala
Pärmbild: Aarno Torvinen
Kartor: Riku Elo

ISBN 978-952-257-578-4 (pdf)

ISSN-L 2242-2846
ISSN 2242-2854 (webbpublikation)

URN:ISBN:978-952-257-578-4

www.ely-keskus.fi/swe/aktuellt/Publikationer/ | www.doria.fi

Innehåll

Du kan påverka vattenvården	5
Synpunkter och kommentarer önskas	6
Hur och när kan jag lämna kommentarer?	6
Arbetsprogram för revideringen av förvaltningsplanen	6
Samarbete i planeringen av vattenvården	8
Gränsälvskommisionen koordinerar det gränsöverskridande samarbetet.....	9
Planeringen gäller yt- och grundvatten	9
Bedömning av den mänskliga verksamhetens inverkan på vattnens status	10
Belastningsberäkningar.....	10
Bedömning av modifieringar på grund av vattenbyggnad	10
Bedömning av den mänskliga verksamhetens inverkan på grundvattnen.....	10
Bedömning av vattnens status	10
Revidering av övervakningsprogrammen	11
Fastställande av miljömål	11
Planering av åtgärder	12
Sammanställande av förvaltningsplanen	12
Främjande och övervakning av vattenvården	12
Bedömning av miljökonsekvenserna	13
Den allmänna utvecklingen och dess inverkan på planeringen	14
Ändringar i miljölagstiftningen	14
Vattenvården har samband med havsvården och hanteringen av översvämningrisker ..	14
Klimatförändringen och översvämningriskerna bör beaktas	15
Nya strategier och program skapar grunden för arbetet	15
Andra projekt som påverkar planeringen	16
Säkerställande av resurser för verkställandet	16
Torne älvs vattenförvaltningsområde	17
Vattendrag och utmaningar inom vattenvården i området	17
Kustvattnen	18
Grundvattnen	18
Centrala frågor inom vattenförvaltningsområdet	21
Grundteman inom vattenvård	21
Förbättring av vattenförsörjning till bostäder och grundvattenskydd	21
Diffus belastning och torvproduktion	22
Glesbygdens belastning av vattendrag minskas	22
De bästa åtgärderna inom skogsbruk tekniskt och ekonomiskt sett	22
Åtgärder vidtas inom jordbruket	23
Vattenskyddet inom torvproduktion effektiviseras	23
Ämnen som är skadliga och farliga för miljön	23
Vattenbyggnad, reglering och istandsättning	24
Istandsättningsprojekt genomförs i samarbete.....	24
De centrala frågorna kring reglering.....	24
Samordnande av vatten- och havsvården	25
Samordnande av målen för vattenvård och hantering av översvämningrisker	25

Information och de viktigaste källorna	26
Kontaktuppgifter.....	27
Ordlista.....	28
Central lagstiftning.....	31

Du kan påverka vattenvården

De första förvaltningsplanerna som sträcker sig till år 2015 godkändes år 2009. Inom vattenvården pågår nu den andra planeringsomgången då planerna revideras och förvaltningsplaner som ska gälla till år 2021 utarbetas. Den 15 juni–17 december 2012 ordnas samråd om arbetsprogrammet för planeringen och om de centrala frågor som rör vattenförvaltningsområdet. Genom att komma med synpunkter kan du inverka på hur vattendragen, kustvattnen och grundvattnen i ditt eget område, liksom även de funktioner som påverkar statusen i dessa, ska beaktas i planeringen.

Målet för vattenvården är att genom brett samarbete behålla en god status i vattnen och att förbättra vattenstatusen på de ställen där den har försvagats. En riksomfattande webbplats om vattenvård finns på adressen www.miljo.fi/vattenvardforvaltning. I Finland har man bedrivit vattenvård redan i årtionden. Planeringen av vattenvården i den form den har i dag inleddes efter att EU:s ramdirektiv för vatten trädde i kraft år 2000. December 2009 godkände statsrådet de olika områdenas förvaltningsplaner som täcker hela fasta Finland och som sträcker sig till år 2015.

Det centrala målet för vattenvården är att förhindra att statusen i åar och älvar, sjöar, kustvatten och grundvatten försämras och att samtidigt eftersträva åtminstone god status i samtliga vatten. För att uppnå målet planerar och vidtar man nu åtgärder som förbättrar vattenstatusen, och åtgärdernas verkningar ska sedan också följas upp. Planeringen sker i perioder på sex år. Nu pågår den andra planeringsomgången. Under den omgången kommer förvaltningsplanerna och åtgärdsprogrammen för de enskilda vattenförvaltningsområdena att uppdaterats genom brett samarbete och samråd med olika instanser.

Inom ramen för det första samrådet som pågår som bäst inväntas kommentarer om arbetsprogrammet och tidsplanen för planeringen och om centrala frågor som rör vattenvården. År 2014 ordnas ytterligare ett samråd om förslagen till förvaltningsplaner.

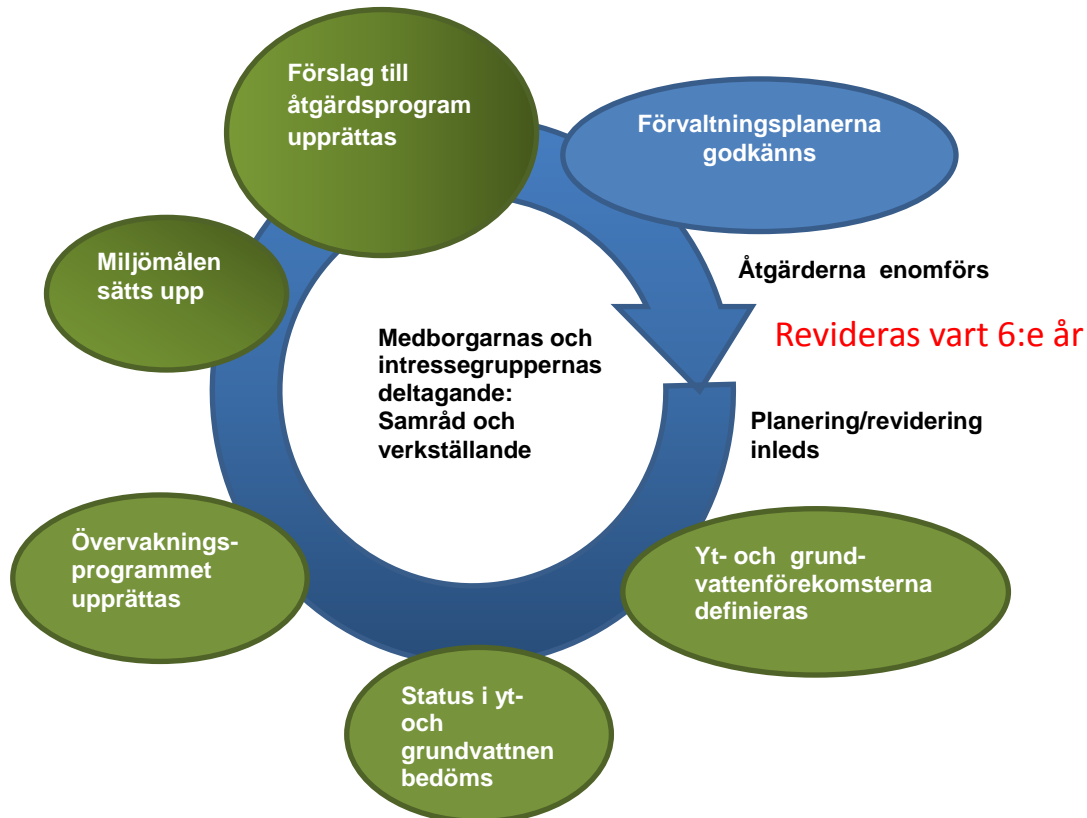


Bild 1. Vattenvårdens planeringsprocess.

Arbetsprogrammet och tidsplanen är desamma för alla vattenförvaltningsområden. Vilka frågor som är centrala för vattenvården och hur planeringsarbetet organiseras regionalt varierar enligt vattenförvaltningsområde. I det här dokumentet behandlas centrala frågeställningar som hänför sig till en förbättring av statusen i sjöar, åar och älvar, grundvatten och kustområden i Torne älvs vattenförvaltningsområde. Torne älvs vattenförvaltningsområde omfattar Torne älvs avrinningsområde och är ett gemensamt vattenförvaltningsområde för Sverige och Finland. På samma geografiska område undersöks också grundvattnen och kustvattnen. **Detta samrådsdokument gäller för området på den finska sidan av vattenförvaltningsområdet.** Sverige utarbetar ett samrådsdokument för det egna området och det finns framlagt i slutet av 2012.

Synpunkter och kommentarer önskas

Du kan kommentera tre områden:

- **Arbetsprogrammet**, tidsplanen för planeringen samt förfarandena för deltagande
- Utarbetandet av och innehållet i **miljörapporten**
- **Centrala frågor** i anslutning till vattenvården i vattenförvaltningsområdena

Det ordnas samråd om arbetsprogrammet och de centrala frågorna för att inte bara myndigheter utan också medborgare, frivilligorganisationer, kommuner och företagare ska kunna delta och påverka vattenvården. Genom ökat samarbete kan många problem förebyggas eller åtgärdas. Du kan delta genom att dela med dig av din åsikt eller genom att kontakta någon som representerar det vattenvårdsarbete som utförs i din närmiljö.

De synpunkter som kommer in i samband med samrådet utnyttjas när förvaltningsplanen och åtgärdsprogrammet uppdateras med tanke på den andra perioden. Centrala kommentarer skrivs också in i miljörapporten, som ska ingå i förvaltningsplanen.

Synpunkter som stöder planeringen kan gälla bl.a.

- genomförandet av och tidsplanen för planeringen samt påverkansmöjligheter;
- frågor i anslutning till utarbetandet av och innehållet i miljörapporten;
- centrala problem och utvecklingsbehov när det gäller vattnens status;
- metoder och åtgärder med vilka vattnens status kan förbättras och
- finansierings- och samarbetsmöjligheter.

Dina synpunkter är viktiga, och du kan påverka endast genom att delta.

Hur och när kan jag lämna kommentarer?

Samråden pågår i ett halvår, och de genomförs samtidigt i samtliga Närings-, trafik- och miljöcentraler (NTM-centraler). Samråden avslutas den 17 december 2012. Man bör lämna in utlåtanden och dela med sig av sina åsikter och ståndpunkter i god tid.

Kommentarerna skickas i första hand in i elektronisk form (Word) för att de ska kunna behandlas snabbare, men de kan också sändas in per post till registratorskontoret på NTM-centralen i Lappland. Kontaktuppgifterna till registratorskontoret finns i slutet av detta dokument.

Man kan även ge synpunkter på internet genom att svara på undersökningen för respektive vattenförvaltningsområde. Du hittar undersökningen exempelvis via följande adress:

www.ymparisto.fi/lap/vesienhoito.

Arbetsprogram för revideringen av förvaltningsplanen

Vad ligger fokus på i vattenvården och vattenskyddet, på vilket sätt utarbetas planen och enligt vilken tidsplan ska planeringen ske? Dessa frågor behandlas i arbetsprogrammet för vattenvården. Du kan ge synpunkter på arbetsprogrammets innehåll och tidsplan. Miljökonsekvenserna av vattenvårdsplaneringen kommer att utvärderas, och det är också möjligt att kommentera detta.

Med vattenvård avses sådan planmässig verksamhet som avses i lagen om vattenvårds- och havsvårdsförvaltningen (1299/2004), som baserar sig på EU:s ramdirektiv för vatten (2000/60/EG), och med vilken man upprätthåller och förbättrar ytvattnens ekologiska och kemiska status och grundvattnens kvalitativa och kvantitativa egenskaper. Miljömyndigheterna ansvarar för planeringen av vattenvården, men med tanke på planeringen och genomförandet behövs interaktion och brett deltagande.

Finland är indelat i vattenförvaltningsområden, och Torne älvs internationella vattenförvaltningsområde utgör ett av dem. För varje vattenförvaltningsområde har det gjorts upp en förvaltningsplan som godkändes i statsrådet i december 2009. I anslutning till förvaltningsplanen för Torne älvs vattenförvaltningsområde finns det två åtgärdsprogram, varav det ena är för ytvattnen och det andra för grundvattnen.

- Förvaltningsplaner och åtgärdsprogram som sträcker sig till 2015

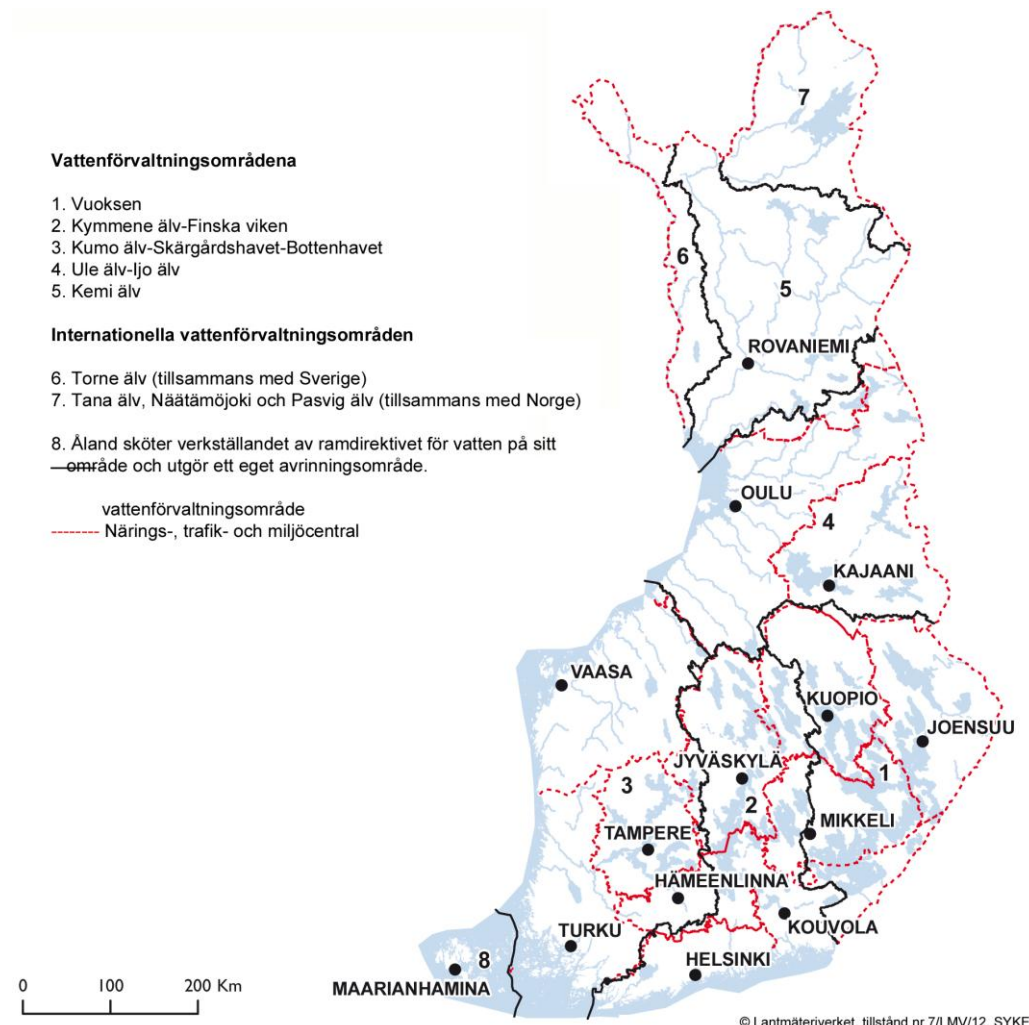


Bild 2. Finlands vattenförvaltningsområden.

Närings-, trafik- och miljöcentralerna (NTM-centralerna) planerar vattenvården inom respektive område, och detta arbete styrs av miljöministeriet. Även Finlands miljöcentral (SYKE), Vilt- och fiskeriforskningsinstitutet (VFFI) och andra organisationer spelar en väsentlig roll i planeringen. Inom varje NTM-centrals område har det inrättats en samarbetsgrupp i enlighet med lagen om vattenvårds- och havsvårdsförvaltningen.

Samarbete i planeringen av vattenvården

Planeringen, samarbetet och samråden sker i huvudsak inom NTM-centralernas verksamhetsområden. Miljöministeriet ger anvisningar om vilka områden som är viktiga med tanke på planeringen.

En central princip i planeringen av vattenvården är öppet samarbete och deltagande. Under den tid som förvaltningsplanerna och åtgärdsprogrammen uppdateras kommer alla behöriga parter att höras.

Miljöministeriet ordnar riksomfattande evenemang för intressenter, och NTM-centralerna ordnar i den mån det är möjligt regionala tillställningar såväl under samrådets gång som i olika skeden av revideringsarbetet.

De samarbetsgrupper för vattenvård som NTM-centralerna tillsatt har en central roll i planeringsarbetet. I samarbetsgrupperna finns representanter för de statliga och kommunala myndigheter, näringsidkare, organisationer, ägare till vattenområden och användare av vatten som medverkar till användningen och skyddet av vattnen och till vattnens status. Samarbetsgruppernas sammansättning beskrivs på vattenförvaltningsområdenas webbsidor (se avsnittet Kontaktuppgifter).

Planeringens tidsplan och faser

Under den andra omgången av planeringen av vattenvården uppdateras förvaltningsplanerna för åren 2016–2021 och åtgärdsprogrammen revideras. Planeringen sker i etapper i enlighet med de tidsramar som anges i lagen om vattenvårds- och havsvårdsförvaltningen.

TIDSPLAN FÖR VATTENVÅRDSPLANERING	2012				2013				2014				2015			
Kvartal	1	2	3	4	1	2	3	4	1	2	3	4	1	2	3	4
Upprättande av arbetsprogram och tidtabell för förvaltningsplanen	■															
Upprättande av en sammanfattning av de viktiga frågorna gällande vård av avrinningsområdet	■															
Samråd om arbetsprogrammet, tidtabellen och sammanfattningen		■	■													
Upprättande av övervakningsprogrammet	■	■	■													
Uppföljning och rapportering av åtgärderna under den första perioden	■	■	■													
Revidering av klassificering av yt- och grundvattnen		■	■	■												
Definiering av målen gällande vattnens kvalitet och kvantitet					■	■	■	■								
Uppdatering av åtgärdsprogrammen					■	■	■	■								
Upprättande av ett förslag till förvaltningsplan					■	■	■	■								
Samråd om planförslaget													■	■		
Komplettering av förslaget enligt samrådet														■	■	
Behandling i statsrådet																■
Utarbetande av miljörapporten och samråd om	■	■	■		■	■	■	■	■	■	■	■	■	■	■	
Arbete inom samarbetsgruppen	0	0			0	0			0	0			0			

Bild 3. Tidsplanen för planeringen.

År 2012 slutredigeras arbetsprogrammet och tidsplanen för förvaltningsplanen och de centrala frågorna sammanfattas. Programmen för övervakningen av yt- och grundvattnens status kommer också att uppdateras. Parallellt med detta kontrollerar man hur väl de åtgärder som fastställdes under den första omgången har genomförts.

Åren 2013 och 2014 preciseras miljömålen för vattenvården, och man planerar vilka åtgärder som krävs för att målen ska kunna uppnås. År 2014 färdigställs ett förslag till en reviderad förvaltningsplan fram till 2021. Planen godkänns i statsrådet före utgången av år 2015. Den uppdaterade förvaltningsplanen ska således stå klar år 2015.

Gränsälvskommisionen koordinerar det gränsöverskridande samarbetet

Finland och Sverige ingick en ny gränsälvsöverenskommelse 2010. Samtidigt inrättades den nya Finsk-svenska gränsälvskommisionen som har till uppdrag att bl.a. främja ländernas samverkan i vattenfrågor, utveckla gränsälvsområdets miljösamarbete samt utföra uppgifter som följer av EU:s vattenramdirektiv. Kommissionen fungerar som ett samarbetsorgan på Torne älvs internationella vattenförvaltningsområde.

Kommisionens verksamhetsområde är Torne älvs internationella vattenförvaltningsområde som är gemensamt för Finland och Sverige och som förutom Torne älvs avrinningsområde även omfattar kustvattenområdet utanför Torne älvs mynning. De största gränsälvarna är Torneälven och Muonioälven. Gränsälvskommisionen har rätt att yttra sig i tillståndsärenden eller överklaga beslut om dessa påverkar gränsälvarnas eller kustvattenområdenas status. Kommissionen ansvarar för att det lämnas gemensam information och hålls gemensamma informationsmöten om de program och planer som anges i överenskommelsen. Kommissionen har rätt att komma med förslag och avge utlåtanden i ärenden som rör vattenfrågor i avrinningsområdet. Kommissionen bekräftar eller avslår för sin del områdets förvaltningsplaner innan länderna fattar det nationella beslutet.

Planeringen gäller yt- och grundvatten

Planeringen gäller alla ytvatten. Ytvattnen har med tanke på planeringen av vattenvården delats in i vattenförekomster såsom åar, älvar, sjöar eller delar av dessa samt kustvattensträckor.

Vattenförekomsterna typindelas enligt geografiskt läge och naturvetenskapliga karakteristika, t.ex. humushalt och djup. Under den andra planeringsomgången undersöks samtliga åar och älvar inom vattenförvaltningsområdet som har ett avrinningsområde på över 100 km² samt sjöar som är större än 1 km². Även mindre åar, älvar och sjöar har tagits med i granskningen, om de bedömts vara särskilt betydande med tanke på vattenvården eller andra skydds- och användningsbehov. En central utmaning är trots allt att informationen kan vara otillräcklig för en tillförlitlig bedömning av statusen i dessa vatten, vilket i högre grad än tidigare framhäver vikten av att den information som olika instanser producerar ska samlas i register och i en form som gör att informationen kan användas som grund för bedömning av statusen. Det finns 105 sjöar som är större än 1 km² och 59 åar och älvar som har ett avrinningsområde på över 100 km² inom Torne älvs vattenförvaltningsområde.

De **grundvattenförekomster** som studeras inom ramen för vattenvården omfattar de grundvattenområden som är viktiga och lämpar sig för vattenförsörjningen (klass I och II). Under den första planeringsomgången studerades 65 grundvattenområden i klass I och 40 grundvattenområden i klass II inom Torne älvs vattenförvaltningsområde. Antalet grundvattenförekomster som studeras under den andra planeringsomgången kan skilja sig något från antalet under den första omgången. En orsak kan t.ex. vara att det gjorts närmare undersökningar på grundvattenområdena i klass III och att man på basis av dessa undersökningar har ansett att förekomsterna ska höra till klasserna I eller II. Även uppdelning eller sammanslagning av grundvattenområden kan ligga bakom förändringarna.

Bedömning av den mänskliga verksamhetens inverkan på vattnens status

Belastningsberäkningar

Den näringsbelastning (fosfor och kväve) som vattendragen utsätts för och som härrör från punktkällor och diffusa källor måste beräknas för att vårdåtgärderna ska kunna riktas på rätt sätt. Under den första planeringsomgången användes modellen VEPS2 i beräkningen. Under den andra planeringsomgången kommer belastningsberäkningarna att preciseras med nya beräkningsverktyg. Belastningsberäkningarna ska vara tillgängliga när de nya åtgärdsprogrammen börjar utarbetas.

Bedömning av modifieringar på grund av vattenbyggnad

En del av vattenförekomsterna har modifierats kraftigt på grund av vattenbyggnad. Uppdämda eller utgrävda bassänger och kanaler är konstgjorda vattenförekomster som helt och hållet byggts av människan. I kraftigt modifierade eller konstgjorda vattenförekomster har de strukturella förändringar som människan åstadkommit och som påverkar vattenföringen i allmänhet varit så stora att god ekologisk status inte kan uppnås utan att det orsakar betydande olägenheter för de viktiga målen för användningen av vattendraget, t.ex. skydd mot översvämningar, produktion av vattenkraft och rekreativ användning. Målet när det gäller statusen har då ställts på lite lägre nivå och miljömålen har bedömts i förhållande till den bästa status som man kan vänta sig att uppnå.

Under den första planeringsomgången baserades bedömningen av status på poängsättning där man tog hänsyn till den fysikalisk-kemiska och biologiska statusen på vattnet i vattenförekomsten och i vilken utsträckning vattenförekomstens status kan förbättras med åtgärder som är inriktade på de hydrologiska och strukturella faktorerna. Det finns anledning att se över poängsättning och bedöma förändringar i nya ytvattenförekomster. Vid bedömningen beaktas de förändringar som har inträffat efter den första planeringsomgången och de åtgärder som har genomförts.

Bedömning av den mänskliga verksamhetens inverkan på grundvattnen

Det kommer att samlas in kvalitativa data om de grundvattenförekomster som på grund av mänsklig verksamhet eventuellt inte uppnår en god status. Dessa data används till en noggrannare bedömning. Om man upptäcker att den mänskliga verksamheten på ett betydande sätt förstör kvaliteten, utses grundvattenförekomsten till ett riskområde. På eventuella nya och på existerande riskområden undersöks och uppdateras den belastning som riskfaktorerna orsakar i grundvattenförekomsten. Under den första omgången utsågs s.k. utredningsobjekt, och dessa utgjordes av grundvattenförekomster för vilka det inte fanns kvalitativa data att tillgå. Man kommer nu att samla in kvalitativa data i synnerhet på dessa områden för att kunna bedöma den mänskliga verksamhetens inverkan. En egentlig statusbedömning görs endast för de grundvattenförekomster som har utsetts till riskområden.

Bedömning av vattnens status

De mål som ställs för **ytvatten** grundar sig på en bedömning av den ekologiska och kemiska statusen, dvs. en klassificering. Ytvatten delas in i fem ekologiska statusklasser: hög, god, måttlig, otillfredsställande och dålig. Den kemiska statusen kan antingen vara god eller dålig. Ytvattnets status kan inte vara god om den kemiska statusen inte klassas som god.

Den första klassificeringen av den ekologiska statusen gjordes på basis av ett knappt biologiskt material och utifrån preliminära kriterier. Under den andra klassificeringsomgången tillämpas samma allmänna princip och förfaringssätt. Nu ingår dock nya variabler som beskriver sjöarnas status. Klassgränserna har

setts över på basis av den nya informationen och metoderna för fastställande av statusklasserna har utvecklats.

I klassificeringen av ytvatten används material från åren 2006–2012. En utmaning är fortsättningsvis att det biologiska materialet som används i den ekologiska klassificeringen är knappt. Det finns framför allt för knapphändiga data för att statusen i små vatten ska kunna bedömas. Därför måste bedömningen av deras status delvis utföras med hjälp av sakkunnigbedömningar.

Mänsklig verksamhet leder till att skadliga och farliga ämnen hamnar i vattenmiljön. Ett mål för vattenvården är att den kemiska statusen i yt- och grundvattenförekomster ska vara god. Detta förutsätter att halterna av skadliga ämnen hålls inom de gränsvärden som angetts i förordningen om ämnen som är farliga och skadliga för vattenmiljön. Inom varje vattenförvaltningsområde görs det en utsläppsinventering över ämnen som är skadliga och farliga för ytvatten. Grundvattnets kemiska status bedöms på basis av de miljökvalitetsnormer för grundvatten som anges i förordningen om vattenvårdsförvaltningen.

Vid klassificeringen av ytvattens kemiska status används resultat från både övervakning och obligatorisk kontroll.

Grundvattenförekomster klassificeras enligt deras kemiska och kvantitativa tillstånd till god eller otillfredsställande status. En klassificering görs för grundvattenförekomster som utsetts till riskområden och där mänsklig verksamhet hotar vattnets kvalitet eller kvantitet. Om det vid riskbedömningen inte har identifierats någon belastning som orsakas av mänsklig verksamhet, anses grundvattenstatusen vara god.

Vid bedömning av den kvantitativa statusen övervakas den mänskliga verksamhetens inverkan på grundvattennivån. Mänsklig verksamhet kan väsentligt försämra en grundvattenförekomsts status, inverka på terrestra ekosystem som är beroende av grundvatten eller leda till att miljömålen för ytvatten inte uppnås.

Vid bedömning av den kemiska statusen jämförs årsmedelvärdet av de halter skadliga ämnen som konstaterats i grundvattnet med de fastställda miljökvalitetsnormerna, och man undersöker hur halterna eventuellt påverkar den övriga miljön, i synnerhet de ytvatten och terrestra ekosystem som hänför sig till grundvattnet och användningen av grundvattnet som dricksvatten.

Klassificeringen av yt- och grundvattnets status slutförs våren 2013 innan det är dags att börja se över åtgärderna.

Revidering av övervakningsprogrammen

De övervakningsprogram som gjorts upp för yt- och grundvattnen ska ses över år 2012. I samband med revideringen kommer eventuella nya vattenförekomster att beaktas, liksom även övervakningen av ämnen som är skadliga och farliga för vattenmiljön, en utvidgad biologisk övervakning samt en gruppering av vattenförekomsterna. Nya verktyg och metoder för övervakningen tas fram. Samtidigt kommer programmen för den obligatoriska kontrollen att ses över så att de är aktuella och stämmer överens med förpliktelserna i den reviderade lagstiftningen.

Fastställande av miljömål

Det ursprungliga miljömålet för vattenvården är att uppnå god ekologisk och kemisk status i ytvatten och en god kemisk och kvantitativ status i grundvattnen senast år 2015. I de förvaltningsplaner som godkändes 2009 bedömde man möjligheten att uppnå målen och gjorde en uppskattning av tidsplanen för målen. På de mest belastade och problematiska områdena måste måltidsplanen förlängas med sex år, på vissa platser med tolv år.

Under den andra omgången kommer miljömålen att granskas med hjälp av information om utfallet i hur åtgärderna blev genomförda under den första omgången och även med hjälp av den reviderade klassificeringen av yt- och grundvatten, planeringen av åtgärderna och informationen om de förändringar som skett i omgivningen.

När målen fastställs beaktas i synnerhet områden som används för uttag av hushållsvatten, vatten i anslutning till Natura 2000-områden som är beroende av vatten och vatten i anslutning till EU-badstränder.

Planering av åtgärder

De åtgärder som krävs för att vattenstatusen ska förbättras och upprätthållas kommer att planeras separat per verksamhetsområde. Åtgärdernas och åtgärdsalternativens kostnadseffektivitet och verkningskraft kommer att bedömas, likaså hur skäligena kostnaderna kan tänkas bli. Det tas fram mätare för övervakningen av hur åtgärderna genomförs. Även styrmedel som stöder genomförandet samt bedömningen av nyttan utvecklas. Åtgärderna inom de olika vattenförvaltningsområdena planeras vid NTM-centralerna i samarbete med regionala aktörer.

Sammanställande av förvaltningsplanen

NTM-centralen i Lappland sammanställer förvaltningsplanen för Torne älvs vattenförvaltningsområde på basis av åtgärdsprogrammen. I förvaltningsplanen behandlas bl.a. övervakningsprogrammet för yt- och grundvattnen i vattenförvaltningsområdet, allmänna uppgifter om vattenförvaltningsområdet och gemensamma frågor som berör hela området samt en bedömning av planens miljökonsekvenser, dvs. en miljörapport. Ett förslag till en reviderad förvaltningsplan kommer att läggas fram för samråd år 2014.

Främjande och övervakning av vattenvården

Samtidigt som planeringen pågår genomförs och övervakas de åtgärder som fastställdes under den första planeringsperioden. De förvaltningsplaner som sträcker sig till år 2015 har börjat verkställas inom alla verksamhetssektorer och områden. Statsrådet fattade i februari 2011 ett principbeslut om ett riksomfattande program för genomförande av vattenvård. Arbetet med att genomföra centrala styrmedel har gått framåt, och olika ministerier har aktivt tänkt ut metoder för hur vattenvården ska främjas. Även det regionala genomförandet av åtgärder har preciserats.

- Riksomfattande program för genomförande av vattenvård 2010–2015

Genomförandet av åtgärderna inom vattenvården följs upp i enlighet med det övervakningssystem som färdigställdes i slutet av år 2011. Målet med övervakningen är förutom att förvaltningsplanerna förverkligas att ge mer information om hur genomförandet av åtgärderna framskrider och kostnaderna för detta. Dessa uppgifter är även nödvändiga för uppdatering av förvaltningsplanerna.

I rapporten i anslutning till systemet för övervakning av vårdåtgärderna anges principer för hur genomförandet av åtgärderna i förvaltningsplanerna kommer att övervakas. I rapporten granskas de sektorspecifika åtgärder som presenteras i förvaltningsplanerna, de instanser som ansvarar för övervakningen av åtgärderna, informationskällor och behoven av att utveckla övervakningen. Med hjälp av systemet tar man fram färskva kvantitativa data om hur vårdåtgärderna och styrmedlen har genomförts. Informationen används dels i övervakningen av det nationella genomförandet av vattenvården, dels i den lagstadgade EU-rapporteringen. Rapporter om verkställandet skickas till Europeiska kommissionen; första gången i allmänna drag i slutet av år 2012 och senare i mer omfattande utsträckning år 2015 i samband med att förvaltningsplanerna revideras. Informationen kommer också att användas i utarbetandet av de kommande förvaltningsplanerna och åtgärdsprogrammen, som sträcker sig till år 2021.

- System för övervakning av åtgärderna inom vattenvården för åren 2010–2015

Bedömning av miljökonsekvenserna

Lagen om vattenvårds- och havsvårdsförvaltningen förutsätter att det i samband med förvaltningsplanen och tillhörande åtgärdsprogram görs en **miljöbedömning** enligt lagen om bedömning av miljökonsekvenserna av myndigheters planer och program (SMB-lagen). I miljöbedömningen ingår olika skeden: utarbetande av en förvaltningsplan och den miljörapport som ska ingå i den, information, genomförande av samråd om förslaget till förvaltningsplan och miljörapport, godkännande av förvaltningsplanen samt information om beslutet.

De NTM-centraler inom vattenförvaltningsområdet som ansvarar för planen eller programmet ska tillsammans med sina samarbetsgrupper utreda och bedöma vilka betydande miljökonsekvenser som sannolikt uppstår av förvaltningsplanen och de alternativ som tas upp där. NTM-centralen i Lappland sammanställer miljörapporten som en del i det övriga utarbetandet av förvaltningsplanen innan planen eller programmet godkänns.

I miljöbedömningen identifieras och beskrivs de betydande direkta och indirekta miljökonsekvenserna som uppstår till följd av att förvaltningsplanerna verkställs. Resultat från bedömningen beskrivs i miljörapporten. Miljörapporten presenteras som en separat del i förvaltningsplanen.

I miljörapporten bedöms konsekvenserna för människors hälsa, levnadsförhållanden och trivsel, marken, vattnet, luften, klimatet, växtligheten, organismer, naturens mångfald, samhällsstrukturen, den byggda miljön, landskapet, stadsbilden, kulturarvet och utnyttjandet av naturresurserna. Också växelverkan mellan dessa faktorer ska bedömas.

I miljörapporten ska följande uppgifter behandlas i den mån det är nödvändigt:

- förvaltningsplanens huvudsakliga innehåll och mål samt förhållandet till andra planer och program
- den nuvarande miljöstatusen och utvecklingen ifall förvaltningsplanen inte genomförs
- särdrag i miljön på det område som sannolikt påverkas
- miljöproblem och miljöskyddsområden som har betydelse för förvaltningsplanen
- sannolikt betydande miljökonsekvenser
- åtgärder som förebygger, minskar eller eliminerar olägenheter
- motiveringar till alternativen
- beskrivning av hur bedömningen har utförts
- planering av övervakningen
- lättfattligt sammandrag

Allmänheten har möjlighet att få information om utgångspunkterna för och målen med förvaltningsplanen och miljörapporten och beredningen av dessa samt möjlighet att i samband med samråden ge synpunkter på dessa. Åsikterna ska framföras till de NTM-centraler som ansvarar för förvaltningsplanen och detta ska ske under den tid materialet finns framlagt. Under samrådsförfarandet begär NTM-centralerna in yttranden från andra myndigheter angående omfattningen av och detaljerna kring de uppgifter som ska uppges i miljörapporten.

Den allmänna utvecklingen och dess inverkan på planeringen

Under den andra omgången av planeringen av vattenvården beaktas de förändringar som skett efter att de första förvaltningsplanerna färdigställdes. Den lagstiftning som inverkar på vattenvården har reviderats. Man har också aktivt främjat vattenvården med program och strategier. Parallellt med planeringen av vattenvården planeras nu också havsvården, och det görs upp planer för hanteringen av översvämningsrisker. Å andra sidan har även omvärlden förändrats.

Vattenvården framskrider och man har redan genomfört dels åtgärder som förbättrar vattnets status, dels de styrmedel som presenteras i förvaltningsplanerna. Under den andra planeringsomgången bör man också fästa vikt vid ändringarna i lagstiftningen, samordna hanteringen av översvämningsriskerna och havsvården med vattenvården samt beakta resultaten från övervakningen av åtgärderna och deras verkningar.

Man kommer i allt högre grad att ta hänsyn till klimatförändringens påverkan, ämnen som är skadliga och farliga för vattenmiljön och ekonomisk granskning. Under den första planeringsomgången uteslöts många vatten ur undersökningarna. Nu inkluderas också mindre vattenförekomster. En av de centrala utmaningarna inom vattenvården är att materialet över vattnets status är otillräckligt.

Ändringar i miljölagstiftningen

Den lagstiftning som inverkar på planeringen av vattenvården har ändrats, och dessutom har nya bestämmelser kommit till.

Lagen om vattenvårdsförvaltningen heter nu **lagen om vattenvårds- och havsvårdsförvaltningen**. Närmare bestämmelser om havsvården finns i statsrådets förordning om havsvårdsförvaltningen. Havs- och vattenvårdsplaneringen samordnas. Det är viktigt att se till att de bedömningar och övervakningar som görs när det gäller vattenstatusen i kustområdena stöder varandra, oavsett om det handlar om vattenvård eller havsvård. Med åtgärder inom vattenvården påverkar man också havets status.

Den nya **vattenlagen** trädde i kraft från ingången av år 2012. Revideringen av miljöskyddslagen samt **statsrådets förordning om behandling av hushållsavloppsvatten i områden utanför avloppsnätet**, som bägge syftar till en effektiviserad behandling av avloppsvatten i glesbygden, trädde i kraft år 2011.

Ämnen som är farliga och skadliga för miljön får också en allt centralare plats i vattenvården. Statsrådets **förordning om ämnen som är farliga och skadliga för vattenmiljön** jämte ändringar innehåller miljökvalitetsnormer för ämnen och grupper av ämnen som inverkar på bedömningen av ytvattens kemiska status.

Lagen och förordningen om hantering av översvämningsrisker förutsätter att målen när det gäller översvämningsrisker och målen med vattenvården samordnas.

Vattenvården har samband med havsvården och hanteringen av översvämningsrisker

Planeringen av vattenvården är nära kopplad till planeringen av havsvården och hanteringen av översvämningsrisker. Genomförandet grundar sig i samtliga fall på likadana direktiv, som förbinder de europeiska staterna. Havsvården omfattas av lagen om vattenvårds- och havsvårdsförvaltningen

(1299/2004) och hanteringen av översvämningsrisker omfattas av lagen om hantering av översvämningsrisker (620/2010).

Lagstiftningen förutsätter att man i planeringen av vattenvården, havsvården och hanteringen av översvämningsrisker beaktar varandras mål och åtgärder. De åtgärder för avrinningsområden och kustområden som tas med i den riksomfattande havsförvaltningsplanens åtgärdsprogram behandlas till stora delar i förvaltningsplanerna för vattenvården. Åtgärderna samordnas i kustområdena. Havsförvaltningsplanen omfattar också sådana teman som inte tas upp i förvaltningsplanerna för vattenvården, t.ex. fiskbestånd, fiske och biologisk mångfald. Åtgärderna i havsförvaltningsplanen samordnas med åtgärderna i andra Östersjöländer.

Det första samrådet i anslutning till planeringen av **havsvården** genomfördes våren 2012 och det gällde en inledande bedömning av den marina miljöns tillstånd och målen för statusen. År 2014 kommer det att begäras in kommentarer om övervakningsprogrammet och om havsförvaltningsplanens åtgärdsprogram samtidigt som det ordnas samråd om motsvarande inom vattenvården.

När det gäller planeringen av **hanteringen av översvämningsrisker** har medborgare och intressenter år 2011 hörts om områden där översvämningsriskerna är betydande. Det kommer i ett senare skede att vara möjligt att delta i samrådet kring planerna för hanteringen av översvämningsrisker, och detta kommer tidsmässigt att sammanfalla med samrådet för vattenvård och havsvård åren 2014–2015. Det har med tanke på det regionala samarbetet utsetts översvämningsgrupper, som bedriver verksamhet med kopplingar till det arbete som utförs inom vattenvården.

Inom vattenvården beaktas också de mål som ställs i **dricksvattendirektivet, habitatdirektivet och fågeldirektivet**.

Mera information om planeringen av havsvården finns på adressen: www.miljo.fi/havsvard

Mera information om planeringen av hanteringen av översvämningsrisker finns på adressen: www.miljo.fi/oversvamningar

Klimatförändringen och översvämningsriskerna bör beaktas

Klimatförändringen avspeglas i vattendragen på många sätt. Det är allt viktigare att beakta detta när man planerar åtgärder. I förvaltningsplanerna bedöms klimatförändringens påverkan inom de enskilda vattenförvaltningsområdena. Under den andra vårdperioden bör man bl.a. i istandsättningsprojekt och vid utvecklandet av regleringen i högre grad förbättra beredskapen för klimatförändringen och översvämningsriskerna så att olika mål ska kunna främjas i projekten så långt det är möjligt.

Nya strategier och program skapar grunden för arbetet

Efter den första planeringsomgången har det utarbetats eller påbörjats många program och strategier som påverkar vattenvården. Till dessa hör bl.a. den nationella strategin för restaurering av vattendrag, den nationella fiskvägsstrategin, programmet för restaurering av små vattendrag, vattenresursstrategin 2011–2020, den nationella strategin för ett hållbart och ansvarsfullt användande och skydd av myr- och torvmarker samt regionala skogsprogram.

- Vattenresursstrategin 2011–2020
- Restaureringsstrategin
- Fiskvägsstrategin
- Ett förslag till den nationella strategin för ett hållbart och ansvarsfullt användande och skydd av myr- och torvmarker
- Regionala skogsprogram

I fiskvägsstrategin och restaureringsstrategin beskrivs i stor omfattning de centrala frågor som rör restaureringar och återupplivande av vandringsfiskbestånd och som också dels gäller Torne älvs vattenförvaltningsområde.

Staten får en betydligt mindre roll i utförandet av restaureringsprojekt. Därför måste finansieringsbasen i restaureringsprojekten breddas. Det är också viktigt att ta fram modeller för samarbetet mellan bl.a. ägare till vattenområden, nyttotagare och de som orsakar olägenheter. Bedömningen av vilka ytvatten som är i behov av restaurering bör förbättras. Det bör dessutom tas fram flera restaureringsmetoder och verksamhetssätt som gör det möjligt att från fall till fall välja de kostnadseffektivaste metoderna för att förbättra vattnens ekologiska status.

I fiskvägsprojekt är det viktigast att öka samarbetet och bredda finansieringsbasen, men också forskning och övervakning behövs. Också andra åtgärder som återupplivar och skyddar vandringsfiskbestånden bör genomföras.

Andra projekt som påverkar planeringen

Inom ramen för jordbruket är miljöstöden det viktigaste styrmedlet för vattenskyddet. Nästa programperiod för miljöstöd för jordbruket håller på att beredas. I Sydvästra Finland har man i syfte att effektivisera vattenskyddet inom jordbruket fortsatt det omfattande treåriga pilotprojektet TEHO Plus, som samfinansieras av miljöministeriet och jord- och skogsbruksministeriet.

Planeringen av åtgärderna inom skogsbruket påverkas av Finlands nationella skogsprogram 2015, som har antagits av statsrådet, och av de regionala skogsprogrammen och skogslagen, som revideras som bäst. Miljöskyddsanvisningarna för torvproduktion ska ses över. I Mellersta Finland har ett treårigt pilotprojekt för vattenskydd inom torvproduktion och skogsbruk (TASO) påbörjats, och målet med projektet är att främja de åtgärder som effektivast minskar belastningen från torvproduktionen och skogsbruket och att pröva nya vattenskyddsmetoder. Miljöskyddsanvisningarna för fiskodling har reviderats. Utöver detta tas det fram en strategi för lokaliseringsstyrning inom fiskodlingen.

Grundvattenskyddet har främjats på de utrednings- och riskområden som identifierats inom vattenvården för att det ska vara möjligt att göra upp skyddsplaner.

Säkerställande av resurser för verkställandet

Huruvida resurserna räcker till har blivit en central fråga för den kommande vattenvårdsperioden. I framtiden kommer det att behövas allt flera externa och mångsidigare finansieringskällor. Det faktum att EU:s strukturfondsperioder slutar vid utgången av 2013 och innehållet i det nya programmet påverkar finansieringsmöjligheterna. Det är även viktigt att säkerställa en fortsatt Kemera-finansiering för åtgärder inom skogsbruket.

Under den andra vattenvårdsperioden bör man lägga större vikt än tidigare vid att styrka förändringar i yt- och grundvattnen med tillräckliga övervakningsdata. Information om vattnens status behövs bland annat för att identifiera belastningar, rikta åtgärder och utreda verkningskraften hos åtgärderna inom vattenvården. Det ska dessutom utvecklas nya verktyg dels på grund av att behovet av information ökar och dels på grund av att övervakningsresurserna blir knappare. Under den andra vattenvårdsperioden eftersträvar man att i större utsträckning än i nuläget inkludera små vattenförekomster i vattenvårdsplaneringen. Utmaningen kommer att bestå i att få övervakningsresurserna att räcka till.

Torne älvs vattenförvaltningsområde

Det praktiska vattenvårdsarbetet utförs inom de olika vattenförvaltningsområdena. Torne älvs vattenförvaltningsområde ligger i det finska och svenska Lappland. I detta kapitel beskrivs vattenförvaltningsområdet på den finska sidan, om inget annat nämns, och betraktas utmaningarna inom vattenvården inom området.

Vattendrag och utmaningar inom vattenvården i området

Vattenförvaltningsområdena har utformats så att de omfattar hela avrinningsområden. Därför kan de vara gränsöverskridande och ligga inom flera stater. Drygt en tredjedel av Torne älvs vattenförvaltningsområde ligger i finska Lappland och resten i svenska Lappland samt en liten del i Norges Finnmark. Finland och Sverige upprättar förvaltningsplaner och åtgärdsprogram för sina områden som sedan samordnas. Allt eftersom arbetet framskrider ser man över möjligheten att upprätta en gemensam förvaltningsplan.

Torne älvs vattenförvaltningsområde omfattar Torne älvs avrinningsområde och kustområdet utanför Torne älvs mynning. Torne älvs avrinningsområde i Finland sträcker sig från Bottenvikens kustområde ända till Lapska armen (bild 4). Avrinningsområdet består av två huvudgrenar, Torneälven som kommer från den svenska sidan samt Muonioälven som rinner längs med gränsen mellan Sverige och Finland. På den svenska sidan är Torneälven speciell för sin bifurkation, dvs. att älven nedströms delas i två grenar. I Junosuando delar sig Torne älvs huvudfåra i Tarendöälven som rinner söderut i Kalixälven. Över hälften av vattnet i Torne älvs källflöden som ligger på den svenska sidan rinner till Kalixälvens vattendrag. Torneälven är den viktigaste lekälven för östersjö laxen.



Bild 4. Indelning i avrinningsområden inom Torne älvs vattenförvaltningsområde.

Arealen på den finska delen av Torne älvs vattenförvaltningsområde är 14 587 km², vilket är drygt en tredjedel av arealen på hela Torne älvs internationella vattenförvaltningsområde. I Finland består vattenförvaltningsområdet av 107 km² kustvattenområde och 666 km² insjöområden. På den svenska sidan är arealen på avrinningsområdet 25 393 km² och på Norges sida 284 km². Totalt 1 858 km² (4,6 %) av arealen på avrinningsområdet är sjöar.

Inom vattenförvaltningsområdet är belastningarna de största i nedre loppet av Torne älvs vattendrag där fosfor- och kvävebelastningen från mänsklig verksamhet är nästan hälften av totalmaterialflödet av näringsämnen. Jordbruk och glesbygd är de största utsläppskällorna som i området riktas till insjövatten. Utsläpp från industrin utgör en direkt belastning på kustvatten. Røjningar, skogs- och myrdikningar har försämrat statusen i många små strömvatten. Det är inte möjligt att uppnå god status i alla vatten före utgången av 2015. Vad gäller Martimojoki, Palojoki och Alainenjoki har tidpunkten för att nå statusmålet flyttats till 2021. I många eutrofierade sjöar går det inte att förbättra statusen på kort sikt. Målstatus för sjöarna Ratas-, Aalis- och Lampsijärvi förväntas nås 2021. Detta beror på en tidigare omåttlig belastning som det tar tid att återhämta sig ifrån.

Stora projekt som förändrar miljön kan också utgöra en risk att de fastställda miljömålen inte kan uppnås. Sådana är t.ex. gruvprojekt som är på gång inom både den finska och den svenska sidan av vattenförvaltningsområdet.

Kustvattnen

Kustvattnen inom Torne älvs vattenförvaltningsområde omfattar kustvattnen vid Torne älvs mynning. Älvarna för rikligt med sötvatten till Bottenviken och med vattnet följer humus och näringsämnen från avrinningsområdet. Vid kusten i Torneå finns stålindustri. Dessutom rinner det renade avloppsvattnet från Torneå och Haparanda ut i Torne älvs mynning. Förutom låg salthalt är grundhet och en lång vinterperiod med istäcke typiska drag för kustvattnen. Strandzonen förändras ständigt på grund av landhöjning.

Byggandet av hamnar och farleder har förändrat strandlinjen och havsbotten utanför Torneå. Belastningen på kust- och havsområdet ökar. Det planeras flera vindkraftparker i Bottenviken vilka är tänkta att placeras i grunda områden.

Grundvattnen

Av de grundvattenområden som finns inom Torne älvs vattenförvaltningsområde lämpar sig 105 stycken till vattenförsörjning. De mest betydelsefulla grundvattenresurserna finns ofta i anslutning till de mellan tio och hundra kilometer långa åsarna (bild 5). I nuläget utnyttjas knappt 20 % av det grundvatten som bildas i grundvattenområdena som hör till klass I. Allt som allt har området grundvatten god status. Det finns inga stora åkerområden i grundvattenområdena och användningen av bekämpningsmedel för åkerodling är mycket liten. Industrin eller platser med förorenad mark har inte skapat några betydande risker för de grundvattenområden som ska granskas. Vägsaltningen har inte konstaterats föranleda betydande olägenheter för kvaliteten på grundvattnen.

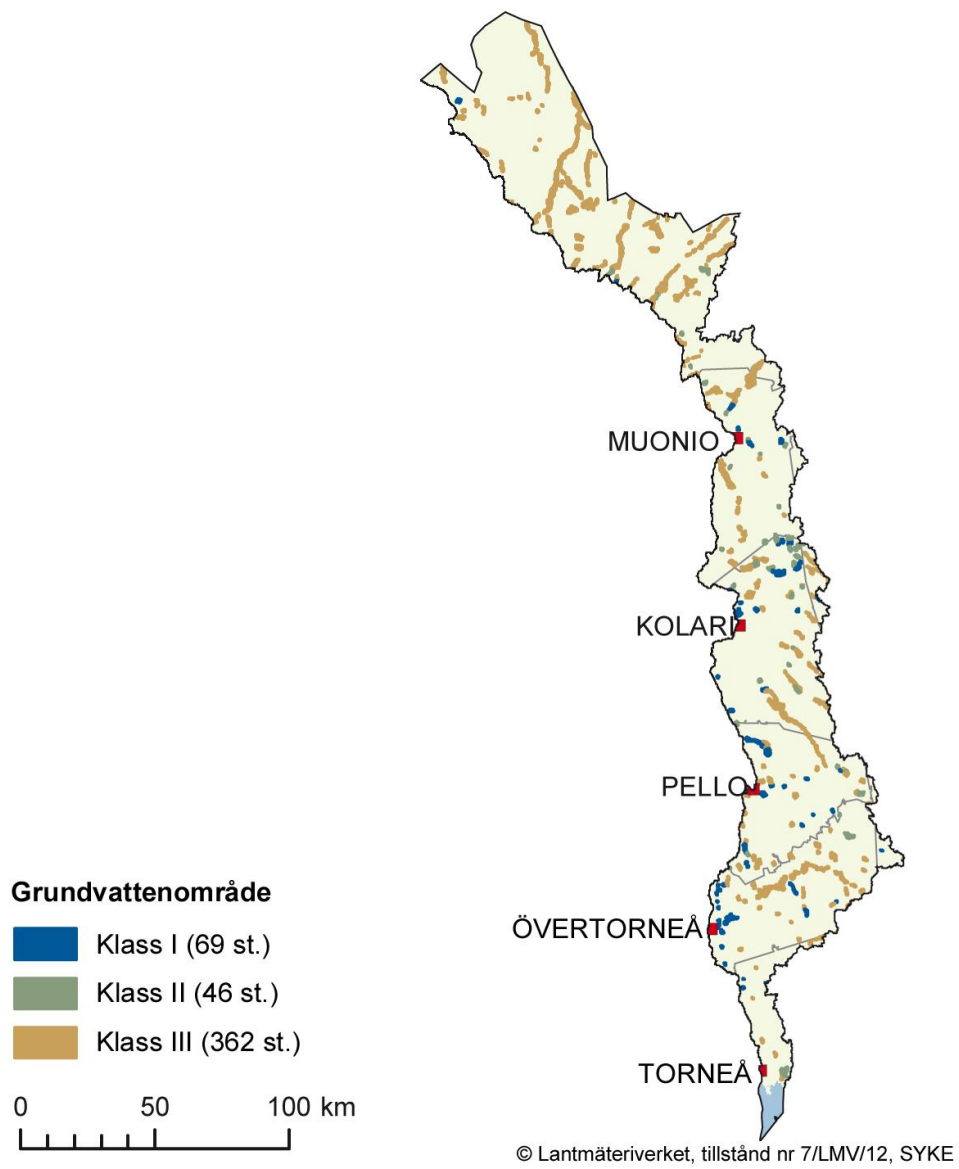


Bild 5. Grundvattenområden inom Torne älvs vattenförvaltningsområde.

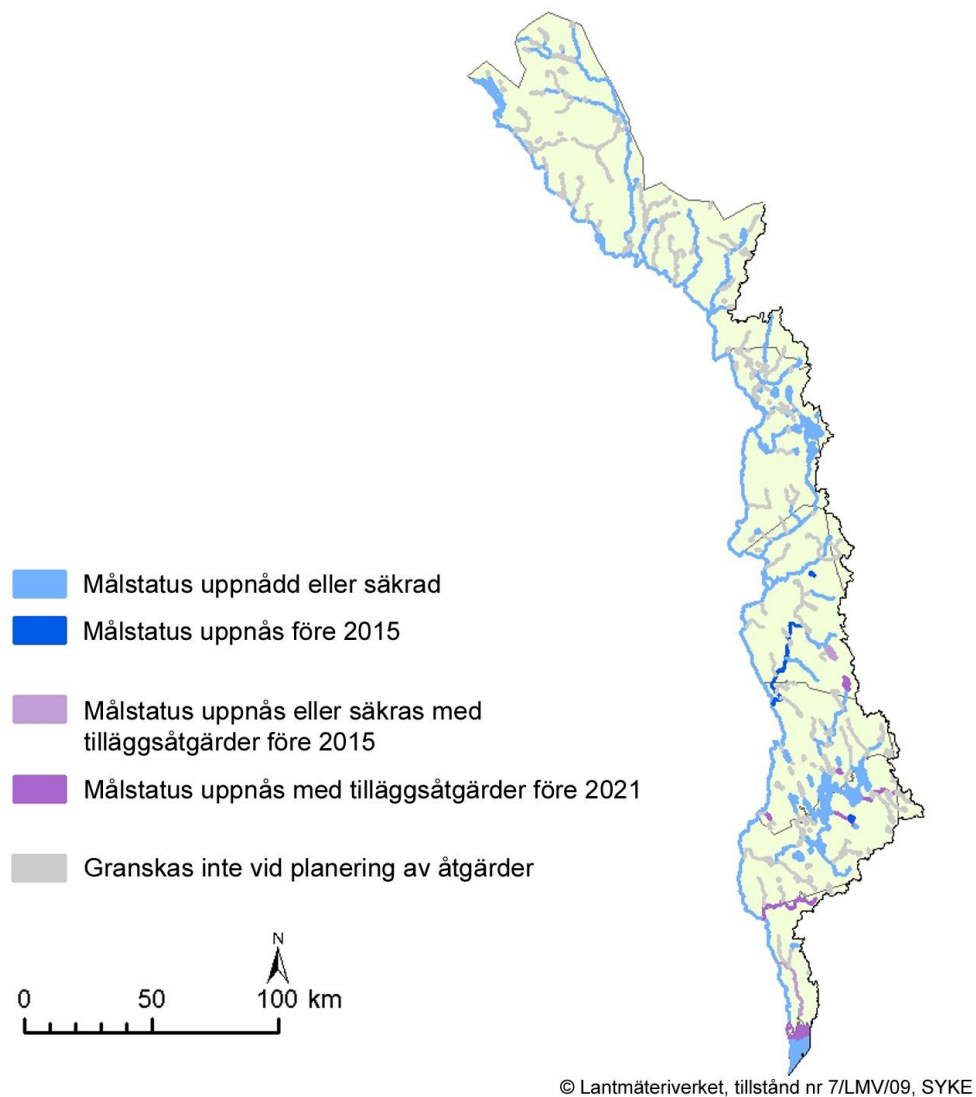


Bild 6. Uppskattning från förvaltningsplanen 2009 av behovet av tilläggsåtgärder i ytvattnen inom Torne älvs vattenförvaltningsområde samt åren då statusmålen bör kunna uppnås.

Centrala frågor inom vattenförvaltningsområdet

De centrala frågorna antyder vilka frågor i förvaltningsplanen och åtgärdsprogrammet som det kommer att fästas särskilt vikt vid under den andra planeringsomgången. I dina synpunkter kan du till exempel ta ställning till om de centrala ämnena har framförts tillräckligt väl eller om det även finns andra frågor som bör betonas.

Grundteman inom vattenvård

Under den första planeringsomgången hade de centrala frågorna inom Torne älvs vattenförvaltningsområde anknytning till följande huvudteman:

- Förbättring av vattenförsörjning i glesbygd och grundvattenskydd
- Minskning av diffus belastning
- Minskning av olägenheter som beror på översvämningar
- Lindring av olägenheter som beror på vattenbyggnad och reglering
- Iståndsättning av vattendrag

De viktiga grundtemana inom vattenvård har förblivit desamma. Detta dokument behandlar viktiga ämnen inom vattenvård för Torne älvs vattenförvaltningsområde under åren 2016–2021. Man har även lyft fram faktorer som har stor betydelse regionalt eller lokalt. De centrala frågorna tas inte upp i prioriteringsordning, utan granskningen är indelad enligt tema. Granskningen har utökats med tanke på den allmänna utvecklingen som påverkar planeringen och de ökade kunskaperna.

Det är även väsentligt att fortsätta genomföra och övervaka alla de åtgärder som presenterades i förvaltningsplanen enligt tidsplanen och även i de vattenförekomster som uppnår god status, vilket är målet. På motsvarande sätt ska man förhindra att statusen i de vattenförekomster som redan har god eller utmärkt status försämrats.

Förbättring av vattenförsörjning till bostäder och grundvattenskydd

Riskerna inom vattenförsörjningen under kontroll

Under den andra planeringsomgången inom vattenvården läggs vikt på riskhanteringen av centraliserad vattenförsörjning från vattentäkter till rening av avloppsvatten och ända till ledningen av vattnet till vattendrag. Man ska satsa hårdare och mera systematiskt på underhåll och nödvändiga nyinvesteringar av nät, utrustning, vattentäkter och avloppsreningsverk inom vattenförsörjning. Särskilt saneringsvolymen i vattenförsörjningsnäten har varit för liten i förhållande till nätens ålder och skick, vilket har lett till att det har uppstått reparationsskulder och att driftsäkerheten i systemen har försämrats. Centralisering av avloppsvattenrening utreds inom Havslappland och eventuella åtgärder sker efter 2016.

Det behövs mera information om grundvattnen

Majoriteten av Lapplands grundvattenområden har ännu inte undersökts. Andelen grundvattenområden i klass III som inte har undersökts utgör nästan 80 % av alla klassificerade grundvattenområden. Det pågående projektet POSKI (Sammanjämkandet av grundvattenskydd och stenmaterialförsörjning)

producerar information om dessa objekt. Inom POSKI-projektet genomförs grundläggande undersökningar på grundvatten inom grundvattenområden i klass III. Undersökningarnas syfte är att se till att vattenverken har tillgång till gott och säkert grundvatten för samhällenas vattenförsörjning även i framtiden. Klassificeringen av de undersökta grundvattenområdena revideras på basis av undersökningsresultaten. Projektet POSKI kartlägger även behovet av skyddsplaner för grundvattenområden i klass I inom projektområdet samt riskfunktioner, såsom miljörisker som orsakas av marktäktsområden.

Vid skydd av grundvattenområden är det även i framtiden väsentligt att placera funktioner som är riskabla för grundvattnets kvalitet tillräckligt långt borta från grundvattenobjekt som ska skyddas samt att hindra åtgärder som minskar eller allvarligt hotar grundvattnets kvantitet på nödvändiga områden.

Diffus belastning och torvproduktion

Diffus belastning är all sådan belastning som härrör sig från mänsklig verksamhet och som hamnar i vattendrag, främst från jord- och skogsbruk samt från bosättning i glesbygd. Den diffusa belastningens konsekvenser blir mera framträdande i små vattendrag, men belastningen ökar problemen med eutrofiering även i stora vattendrag. Åtgärder för att minska diffus belastning grundar sig i hög grad på ekonomiska och informativa styrmedel, och antalet enskilda aktörer är stort. Torvproduktion har granskats i detta sammanhang eftersom dess konsekvenser på vattendrag är jämförbara med konsekvenserna av diffus belastning.

En betydande brist i bedömningen av belastningens konsekvenser är hänsynen till belastning från suspenderade ämnen i klassificeringen av vattendragens status. Belastning från suspenderade ämnen gör vattnet grumligare och förändrar bottenkvaliteten. Tydligast syns konsekvenserna i växtlighet, bottenjur, fiskar och fiskars lekogränder. Inte heller under den andra planeringsomgången går det att ta hänsyn till halter av suspenderade ämnen eller humushalter vid bedömningen av vattendragens status eftersom gränsvärden fortfarande saknas.

Glesbygdens belastning av vattendrag minskas

Belastning som orsakas av glesbygden minskar allt eftersom det centraliserade avloppssystemet utökas och när vattenskyddet utanför avloppsnätet förbättras. Under den första perioden av vattenvårdsplaneringen beräknade man att cirka 3 900 invånare på landsbygden inom vattenförvaltningsområdet skulle anslutas till det centraliserade avloppssystemet före 2015. Vid utgången av 2011 har en fjärdedel av målet uppnåtts. Det totala målet ser inte ut att bli helt uppfyllt, så en del av avloppssystemsmålet flyttas till den andra planeringsomgången inom vattenvården. Det är viktigt att fortsätta ge råd till fastighetsägare angående avloppsvatten.

De bästa åtgärderna inom skogsbruk tekniskt och ekonomiskt sett

Vid förebyggande av skogsbrukets skadliga konsekvenser är de mest centrala områdena inom vattenförvaltningsområdet källflöden som är känsliga för påverkan, och det är där belastningen på vattendrag ska minskas.

De nya avverkningsmålen enligt skogsprogrammet för Lappland är cirka 97 000 ha. Under den tidigare skogsprogramperioden gjordes det årligen cirka 5 500 ha restaureringsdikningar, vilket är cirka hälften av de uppsatta målen. I det nya skogsprogrammet är målet för restaureringsdikning cirka 10 000 ha/år. Målen för gödslingsarealerna har i det nya programmet sänkts från 1 500 ha till 600 ha. Målen för byggnad och ombyggnad av skogsvägar är cirka 800 km/år.

En av de strategiska riktlinjerna i skogsprogrammet för Lappland är att effektivisera vattenskyddet inom skogsbruket. Hela vattenförvaltningsområdet kommer att koncentrera sig på att utöka användningen av vattenskyddsåtgärder som är effektivare än grundnivån. Man utvecklar planeringen och genomförandet av de vattenskyddsåtgärder som presenterades som tilläggsåtgärder under den första planeringsomgången

och ordnar utbildning i vattenskydd för skogsbranschens aktörer och maskinförare. Vid planering av åtgärder inom skogsbruket ska man utöka planering på avrinningsområdesnivå, speciellt i känsliga källflöden och problemområden. Vattenskyddsprojekt genomförs som naturvårdsprojekt. Det behövs mera information om i synnerhet status och restaureringsbehov för de avrinningsområden som har förändrats på grund av skogsbruk.

Åtgärder vidtas inom jordbruket

Jordbruket är koncentrerat till vattenförvaltningsområdets södra delar. Som bäst utarbetas jordbrukets miljöstödsprogram för den kommande programperioden. Enligt en uppföljningsundersökning om verkningskraften av miljöstöd för jordbruket har jordbrukets fosfor- och kvävebalanser sjunkit i Lappland mellan åren 1995 och 2009. För att minska belastningen är det i områden där boskapsskötseln har koncentrerats viktigt att sänka näringsbalanserna inom åkerodling samt minska fosformängden på åkrar där halterna är mer än måttliga. Detta kan man påverka bland annat genom att rikta investeringsstöden mot nya åtgärder som syftar till att främja vattenskyddet inom husdjursskötseln samt förbättra markstrukturen. Det kommer fortfarande att finnas ett behov av att undersöka och utveckla åtgärder för att minska näringsbelastningen från gödsling med kreatursgödsel på åkrar med torvjord. Inom vattenförvaltningsområdet behövs det en kartläggning av de mest potentiella riskområdena med tanke på konsekvenserna för vattendrag och en noggrannare bedömning av hur vattenskyddsåtgärderna inriktas inom jordbruket.

Vattenskyddet inom torvproduktion effektiviseras

Torvproduktionens andel av den totala belastningen är liten efter vattenförvaltningsområdenas måttstock, men den påverkar vattendragen speciellt på de avrinningsområden där produktionen är koncentrerad. Från torvproduktionsområdena urlakas i synnerhet suspenderade ämnen, näringsämnen och järn i vattendragen. I början av 2012 fanns det i tillståndsskedet drygt 100 ha nya torvproduktionsområden i vattenförvaltningsområdet. Under årens gång har vattenskyddet effektiviserats. Nuförtiden förutsätts, så gott som utan undantag, avrinning på markytan som fungerar året om åtminstone för nya produktionsområden, och när tillståndet ses över även för gamla områden om det är genomförbart. År 2010 användes avrinning på markytan i 77 % av produktionsområdena på sommaren och i 44 % på vintern.

Enligt den nationella strategin för ett hållbart och ansvarsfullt användande och skydd av myr- och torvmarker minskas torvproduktionens konsekvenser för vattendragen genom lokaliseringstyrning av torvproduktionen till dikade myrar eller till myrar vars naturtillstånd på annat sätt har förändrats avsevärt. I lokaliseringstyrningen betonas även våtmarknaturens andra värden. I torvproduktionen ska man i större omfattning utnyttja mera effektiva vattenskyddsåtgärder och i vattenskyddet ska man betona hanteringen av situationer med maximiavrinning och året om-vattenhantering.

Ämnen som är skadliga och farliga för miljön

Tillgång till uppgifter om vattendrag och utsläpp angående ämnen som är skadliga och farliga för miljön är en absolut förutsättning för en lyckad vattenvård. Det är omöjligt att fastställa kemisk status utan tillräcklig information. Denna brist på information måste elimineras genom ökad övervakning och kontroll av skadliga ämnen överallt där man kan misstänka att de hamnar i yt- och grundvattnen.

Lokalt är gruvor och andra stora industrianläggningar betydande förorenare om påverkar vattnets kvalitet inom närområdet. Gruvverksamhet är långvarig, men dess miljökonsekvenser är ofta mycket långvarigare än själva verksamheten. Det kan också hända att problemen visar sig senare. Nya gruvor håller på och inleder sin verksamhet inom vattenförvaltningsområdet. Utsläpp från gruvindustrin i vattendrag innehåller ofta bland annat tungmetaller, som kan vara skadliga eller i stora mängder till och med giftiga för vattenorganismer. I de flesta gruvor som har en anrikningsanläggning återvinns avloppsvattnet helt eller

delvis. Detta minskar belastningen på vattendragen nedanför. Skadliga ämnen och hanteringen av dem är, speciellt lokalt, en betydelsefull fråga som blir allt viktigare i framtiden när de planerade gruvprojekten och expansionerna genomförs.

Kustvattnen inom vattenförvaltningsområdet belastas av skadliga ämnen såsom metaller från stålindustrin (nickel och dess föreningar, krom och dess föreningar samt zink och dess föreningar) och cyanid. Halterna av skadliga ämnen i vattendrag är dock klart under de miljökvalitetsnormer (EQS) som angetts i förordningen (1022/2006) om ämnen som är farliga och skadliga för vattenmiljön. Zinkhalterna har däremot höjts jämfört med bakgrundsnivån. Zink ingår dock inte i de metaller som räknas upp i förordningen om ämnen som är farliga och skadliga för vattenmiljön 1022/2006.

Organiska tennföreningar har använts i fartygens bottenfärger för att förhindra att alger fäster sig på skroven. På kustområdet har man undersökt förekomsten av organiska tennföreningar i ytvatten, renat avloppsvatten, fiskar och sediment. I vattenproverna påträffades inte under utredningens gång halter som överskrider miljökvalitetsnormerna (EQS), men det beräknade EQS-värdet för organiska tennföreningar (TBT) överskreds i sedimentet. Det har dock inte fastställts något gränsvärde för sediment i den ovannämnda förordningen om ämnen som är farliga och skadliga för vattenmiljön. Även på andra ställen längs den finska kusten är det typiskt med liknande situationer. Det faktum att organiska tennföreningar (TBT) har påträffats i havssediment påvisar behov av fortsatt undersökning. TBT ska beaktas i synnerhet i samband med eventuell muddring.

I de nordliga områdena samlas kvicksilver via långväga transport av luftföroreningar från olika ställen i och utanför Europa. Även markanvändning (åtgärder inom skogsbruk) har bedömts påverka kvicksilverbelastningen. Kviksilvret hamnar till slut i vattendrag och biota. Kviksilverhalterna övervakas både inom miljöförvaltningens övervakningsprogram och vid behov genom obligatoriska kontroller. Miljökvalitetsnormen (EQS) för kvicksilver, som används vid klassificering av den kemiska statusen i vattendrag, har ändrats efter rapporteringen av den första vattenvårdsomgången. I förordningen om ämnen som är farliga och skadliga för vattenmiljön (1022/2006) fastställs numera miljökvalitetsnormen för abborre och gränsvärdet har skärpts.

Övervakningen av ämnen som är farliga och skadliga för miljön genomförs i samband med tillståndsskyldiga aktörers program för obligatoriska kontroller, när det konstateras vara nödvändigt. Dessutom har miljöförvaltningen ett eget övervakningsprogram för skadliga ämnen. Programmen för obligatoriska kontroller revideras och ändras för att uppfylla de bestämmelser som finns i förordning 1022/2006.

Vattenbyggnad, reglering och istandsättning

Istandsättningsprojekt genomförs i samarbete

Statens roll som den som genomför istandsättningsprojekt blir mindre, vilket gör att det behövs samarbete och självständig verksamhet. Ett utökat samarbete och en större finansieringsbas är förutsättningar för fortsatta istandsättningsprojekt.

För de istandsättningsprojekt inom fiskerinäring som genomförs efter 2012 försöker man även få andra finansiärer än staten. De fiskeriekonomiska restaureringarna av strömvatten som finansieras via NTM-centralen i Lappland koncentreras till älvar som har stor betydelse för de utsatta vandringsfiskbeståndens fortplantning och yngelproduktion.

De centrala frågorna kring reglering

De mest betydelsefulla åtgärderna för de reglerade vattnen är utvecklingsprojektet för reglering av Tengeliö älvs vattendrag och öppnandet av en vandringsförbindelse från Torneälven till Tengeliö älvs vattendrag. I

utvecklingsprojekten för reglering ska man dels beakta målen för vattenvård, dels målen för hantering av översvämningsrisker och även samordnandet av dessa mål.

Samordnande av vatten- och havsvården

Det är viktigt att se till att de särskilda förhållandena kring Bottenviken beaktas i tillräcklig omfattning vid planeringen av havsvården. Bedömningen och övervakningen av statusen i kustområdet samordnas mellan havsvården och vattenvården. Statusen i kustvattnen vid Bottenviken förbättras bäst med hjälp av åtgärder inom avrinningsområdet. Med åtgärder inom vattenvården påverkar man också den marina statusen. Programmet för inventeringen av mångfalden i den marina undervattensmiljön i Bottenviken (VELMU) stöder förutom planeringen av havsvården även planeringen av vattenvård på kustområden.

Majoriteten av de näringsämnen som hamnar i Bottenviken kommer från den naturliga utlakningen på avrinningsområdet. De hydrologiska förhållandena påverkar kraftigt mängden och kvaliteten på utlakningen som kommer till området. Extern belastning av näringsämnen kommer från jord- och skogsbruk, bosättning och torvproduktion. Konsekvenserna av näringsbelastningen från industrin och samhällen vid Bottenvikens kustområde har direkt påverkan på kustvattnens status.

Under den första vattenvårdsperioden klassificerades det innersta kustområdet utanför Torneå som måttligt, huvudsakligen på grund av klorofyllhalten som beskriver eutrofieringen. Den goda statusen längs kusten utanför Haparanda på den svenska sidan bedömdes vara i fara på grund av den kemiska statusen. Kriterierna för statusklassificering måste enhetligas och man måste undersöka bland annat den kemiska statusen i kustområdena noggrannare.

På grund av det allt större trycket i och med ökad användning är det allt viktigare att sträva efter att bedöma de genomförda och planerade projektens samverkan på kust- och havsområdets status. Det bör införas minimikrav för de utredningar om undervattensnaturen som genomförs i samband med planeringen av nya projekt. Minimikraven ska fungera som riktlinjer för dem som ansvarar för projekten. Målet för både vattenvården och havsvården är att uppnå en god status i kust- och havsvattnen. I havsförvaltningsplanen som godkänns 2015 presenteras de åtgärder med vilka man försöker uppnå en god status i havsmiljön före år 2020.

Samordnande av målen för vattenvård och hantering av översvämningsrisker

Med hantering av översvämningsrisker menas en sammansättning av åtgärder som syftar till att bedöma och minska översvämningsrisker eller hindra eller minska skador orsakade av översvämningar. I planeringen av hantering av översvämningsrisker ingår en preliminär bedömning av översvämningsrisker samt upprättande av översvämningskartor och planer för hantering av områden med betydande risk för översvämning. Inom vattenförvaltningsområdet har Torne stad utnämnts till ett område med betydande risk för översvämningar. Andra områden med risk för översvämningar är Pello, Vojakkala och Kaulinranta. Före början av 2013 ska översvämningsgrupperna sätta upp mål för hanteringen av översvämningsrisker för respektive avrinningsområde. Därefter granskar man de åtgärder som målen kan uppfyllas med. Dessa åtgärders konsekvenser för förvaltningsplanernas miljömål ska beaktas och på motsvarande sätt ska man ta hänsyn till målen inom vattenvården vid skydd mot översvämningar.

Information och de viktigaste källorna

Här anges kortfattat vilka planeringsdokument som är viktigast under den andra planeringsomgången, när dessa dokument blir föremål för samråd, var dokumenten hålls framlagda och vem som ger mer information i ärendet.

Under den andra omgången av planeringen av vattenvården utarbetas följande dokument (olika instanser ombes komma med synpunkter på dessa under samråden, som pågår ett halvår):

- Tillsammans för god vattenstatus. Bidra till arbetsprogrammet för vattenvården och de centrala frågorna inom Torne älvs vattenförvaltningsområde 2016–2021 (samråd: 15.6–17.12.2012).
- Förslag till förvaltningsplaner till 2021 (samråd: oktober 2014–mars 2015).

Kungörelser och dokument som gäller Torne älvs vattenförvaltningsområde hålls framlagda hos kommunkanslierna i området samt hos NTM-centralen. Dokumenten finns också på webben.

Tidningsannonser om samråden publiceras i de viktigaste dagstidningarna (Lapin kansa och Pohjolan sanomat). NTM-centralerna ber dessutom om utlåtanden från centrala myndigheter, aktörer och andra instanser inom det egna verksamhetsområdet.

Kommentarer kan skickas i elektronisk form eller per post till registratörskontoret vid NTM-centralen i det egna området. Kommentarererna ska helst sammanställas i ett Word-dokument för att behandlingen ska gå så snabbt och smidigt som möjligt. Mer information om samråden och om vattenvården överlag får du från NTM-centralen i ditt område, se kontaktuppgifterna nedan. Du kan också påverka vattenvården via medlemmarna i samarbetsgruppen för vattenvård. En förteckning över medlemmarna i samarbetsgruppen i ditt område finns på webben (anvisningar i detta dokument).

Kontaktuppgifter

Kontaktuppgifter till Torne älvs vattenförvaltningsområde

NTM-centralen i Lappland
PB 8060, 96101 Rovaniemi
Tfn: +358 29 503 7000, fax: 016 310 340
E-post: kirjaamo.lappi@ely-keskus.fi

Pekka Ränä +358 29 503 7517
Jari Pasanen +358 29 503 7476
Teresa Ojala +358 29 503 7465 (grundvattnen)
fornamn.efternamn@ely-keskus.fi

Finsk-svenska gränsälvskommisionen
PB 2, 95401 Torneå
Tfn: +46 922 616 80, fax: +46 922 130 02
E-post: info@srrjk.fi

kommissionens sekreterare
Eira Luokkanen +358 40 526 1106
fornamn.efternamn@srrjk.fi

Torne älvs vattenförvaltningsområde i Sverige: www.vattenmyndigheterna.se/Sv/bottenviken

Samarbetsgruppen inom vattenförvaltningsområdet

Förteckningar över samarbetsgruppernas medlemmar finns på vattenförvaltningsområdets webbsida
www.ymparisto.fi/Tornionjoenalue

Ordlista

Akvifer

Med akvifer avses en tillräckligt porös och genomsläpplig mark- eller berggrundsbildning eller ett lager som tillåter antingen en betydande ström av grundvatten eller uttag av betydande mängder grundvatten.

Avrinningsområde

Det område från vilket regnvattnet strömmar till havet genom en fåra eller ett delta.

Delområde för planering

Åtgärdsprogrammen sammanställs av de delområden som ska utnyttjas i planeringen och som är betydande med tanke på planeringsarbetet, såsom sjösystem, delar av stora vattendrag osv.

Ekologisk status

Med ekologisk status avses en beskrivning av ytvattnets tillstånd genom dess vattenorganismer. När statusen bedöms beaktas också vattnets kvalitet och dess hydromorfologiska egenskaper. Den ekologiska statusen uttrycks med hjälp av en klassificering av vattnen i fem klasser.

Förvaltningsplan

En heltäckande översikt över vattnens status, vattenproblem och planerade vårdåtgärder på vattenförvaltningsområdet.

Grundläggande åtgärder

Grundläggande åtgärder är åtgärder som föranleds av Finlands nationella lagstiftning och av EU-direktiv.

Grundvatten

Med grundvatten avses allt vatten som befinner sig i den vattenimpregnerade zonen i jorden och står i direkt kontakt med berg- eller markgrund.

Grundvattenförekomst

Med grundvattenförekomst avses grundvatten som är magasinerat som en sammanhängande vattenmassa i en akvifer eller flera akviferer.

Interkalibrering

Med interkalibrering avses här det förfarande som tillämpas för att säkra att olika länders uppgifter om den biologiska uppföljningen är jämförbara med varandra. I uppföljningsuppgifterna ingår information om vissa representativa arter eller grupper av arter samt om deras ekologiska klassificering.

Kemisk status

Klassificering enligt de prioriterade ämnen som anges i lagstiftning på EU-nivå och de miljökvalitetsnormer som fastställts för dem. Den kemiska statusen är god om miljökvalitetsnormerna för ämnena inte överskrids. Miljökvalitetsnormerna har i regel ställts upp för de halter av ämnena som uppmätts i vatten.

Klassificering

Vattnens status klassificeras på basis av de förändringar som mänskliga aktiviteter har orsakat. Vattnen jämförs med motsvarande vatten i orört naturligt tillstånd. Ytvattnen indelas utifrån den biologiska och kemiska statusen i fem klasser: hög, god, måttlig, otillfredsställande och dålig. Grundvattnen indelas utifrån den kemiska och kvantitativa statusen i två klasser: god eller dålig.

Kompletterande åtgärder

Med kompletterande åtgärder avses sådana behövliga åtgärder som kan vidtas om de grundläggande åtgärderna inte leder till att vattnens status motsvarar målsättningen för vattenvården.

Koordinator

Koordinatören är den person som svarar för arbetet på förvaltningsplanen för vattenvården inom NTM-centralens område. Inom varje vattenförvaltningsområde finns dessutom en koordinator som svarar för förvaltningsplanen som helhet.

Prioriterat ämne

Med prioriterade ämnen avses de ämnen eller ämnesgrupper som listas i bilagan till ramdirektivet för vatten. För ämnena som finns i listan föreslås åtgärder i syfte att minska användningen av dem.

Ramdirektivet för vatten

Europaparlamentets och rådets direktiv 2000/60/EG om upprättande av en ram för gemenskapens åtgärder på vattenpolitikens område. Direktivet trädde i kraft den 22 december 2000. Direktivet syftar till att skydda, förbättra och återställa vattnen så att deras status inte försämras och att vattnens status ska vara minst god inom hela EU-området före år 2015. I Finland har direktivet genomförts genom nationell lagstiftning där lagen om vattenvårds- och havsvårdsförvaltningen (vattenförvaltningslagen) samt de förordningar som utfärdats med stöd av den är viktigast.

Samarbetsgrupp

Enligt den s.k. vattenförvaltningslagen (1299/2004) ska det finnas en arbetsgrupp som representerar olika intressen. Samarbetsgruppen tillsätts av den regionala miljöcentralen. Den deltar tillsammans med NTM-centralen i beredningen av ärenden som anknyter till vattenvården.

Samråd, samrådsförfarande

Med samråd avses en formbunden procedur där allmänheten och olika aktörer kan yttra sig i ett ärende.

SMB-lagen

Lagen om bedömning av miljökonsekvenserna av myndigheters planer och program, som trädde i kraft den 1 juni 2005, kallas SMB-lagen. Lagen baserar sig på EG-direktiv 2001/42/EG om bedömning av vissa planers och programs miljöpåverkan. SMB-lagen medger att miljöaspekter kan beaktas i högre utsträckning redan när planer och program börjar beredas.

Typindelning

Ytvattnen (t.ex. sjöar, åar och älvar eller delar av dem) typindelas på basis av sina naturliga egenskaper i grupper eller typer som bygger på den naturliga variationen i vattendragen.

Vattenförvaltningsområde

Ett vattenförvaltningsområde omfattar ett eller flera avrinningsområden och de grundvatten och kustvatten som finns i anslutning till dem. Statsrådets förordning om vattenförvaltningsområden (1303/2004) föreskriver att ett vattenförvaltningsområde är ett arbetsområde för vattenvård.

Vattenförvaltningslagen

Lagen om vattenvårds- och havsvårdsförvaltningen (1299/2004) är den viktigaste nationella författningen genom vilken Finland genomför ramdirektivet för vatten. Lagen föreskriver om samarbetet mellan myndigheterna, utredning av faktorer som påverkar vattnens status, övervakning, klassificering av vatten, planering av vattenvården samt allmänhetens och olika instansers deltagande.

Vattenvård

Med vattenvård avses planmässig verksamhet i enlighet med ramdirektivet för vatten och den s.k. vattenförvaltningslagen i syfte att upprätthålla och förbättra yt- och grundvattnens kvalitativa och kvantitativa status.

Växtplankton

Med växtplankton avses små mikroskopiska växter (alger), som flyter fritt i ytvattens översta skikt.

Tilläggsåtgärder och åtgärder enligt nuvarande praxis

I det första skedet av planeringen av åtgärderna utreds det om de åtgärder som redan genomförts enligt den nuvarande praxisen, eller ska genomföras senast år 2021, är tillräckliga med tanke på miljömålen för vattenvården. Dessa kallas i åtgärdsprogrammet och i planeringen av åtgärder för **åtgärder enligt nuvarande praxis**. Åtgärdernas omfattning kan bedömas bl.a. utifrån den mängd åtgärder som årligen genomförs och den utveckling som sker där. Om åtgärderna inte är tillräckliga för att miljömålen ska kunna nås, planeras **tilläggsåtgärder**. Tilläggsåtgärderna är oftast av samma slag som de åtgärder som genomförs enligt nuvarande praxis, men det föreslås att de ska genomföras i bredare utsträckning på målområdet.

Ytvatten

Med ytvatten avses vatten ovan jord, såsom hav, sjöar, åar, älvar och bäckar.

Ytvattenförekomst

Med ytvattenförekomst avses en avgränsad och betydande del av ytvattnen, såsom en sjö, ett vattenmagasin, en bäck, å, älv eller kanal, en del av en bäck, å, älv eller kanal, ett vatten i övergångszon eller en kustvattensträcka.

Åtgärdsprogram

Förteckning över åtgärder som behövs för att målen för vattenvården ska uppnås. Förteckningen bifogas förvaltningsplanen.

Ämnen som är farliga för vattenmiljön

Ämnen som är farliga för vattenmiljön är prioriterade farliga ämnen fastställda enligt ramdirektivet för vatten samt sådana giftiga, långsamt nedbrytbara och bioackumulerbara ämnen som avses i direktivet om förorening genom utsläpp av vissa farliga ämnen i gemenskapens vattenmiljö.

Ämnen som är skadliga för vattenmiljön

Ämnen som är skadliga för vattenmiljön är ämnen som har valts ut nationellt enligt ramdirektivet för vatten och enligt samma direktiv fastställda andra ämnen än prioriterade farliga ämnen som kan orsaka förorening av ytvattnet (se punkten Ämnen som är farliga för vattenmiljön).

Central lagstiftning

Denna lista innehåller samlad information om central nationell lagstiftning som hänför sig till planeringen av vattenvården.

Vattenvårdsförvaltningen:

- Lagen om vattenvårds- och havsvårdsförvaltningen (1299/2004, ändrad genom lag 272/2011)
- Förordningen om vattenvårdsförvaltningen (1040/2006)
- Förordningen om vattenförvaltningsområden (1303/2004)

Förebyggande av föroreningar samt vattenbyggnad

- Miljöskyddslagen (86/2000)
- Miljöskyddsförordningen (169/2000)
- Förordningen om ämnen som är farliga och skadliga för vattenmiljön (1022/2006)
- Vattenlagen (587/2011) den kompletterande vattenförordningen (282/1962)

Behandlingen av avloppsvatten

- Förordningen om avloppsvatten från tätbebyggelse (888/2006)
- Förordningen om behandling av hushållsavloppsvatten i områden utanför avloppsnätet (209/2011)

Havsvård

- Lagen om vattenvårds- och havsvårdsförvaltningen (1299/2004, ändrad genom lag 272/2011)
- Förordningen om havsvårdsförvaltningen (980/2011)

Hantering av översvämningsrisker

- Lagen om hantering av översvämningsrisker (620/2010)

PRESENTATIONSBLAD

Publikationens serie och nummer Rapporter 67/2012				
Författare Pekka Räinen (red.), Jarmo Huhtala, Janne Juvonen, Mauri Karonen, Reino Kurkela, Anne Laine, Milla Mäenpää, Teresa Ojala, Jari Pasanen, Arto Seppälä		Publiceringsdatum Juni 2012		
		Utgivare Närings-, trafik- och miljöcentralen i Lappland		
Publikationens titel Tillsammans för god vattenstatus Bidra till arbetsprogrammet för vattenvården och de centrala frågorna inom Torne älvs vattenförvaltningsområde 2016–2021 Vesien tila hyväksi yhdessä Vaikuta vesienhoidon työohjelmaan ja keskeisiin kysymyksiin Tornionjoen vesienhoitoalueella 2016–2021				
Sammandrag Målet för vattenvården är att genom brett samarbete behålla en god status i vattnen och att förbättra vattenstatusen på de ställen där den försvagats. Inom vattenvården pågår nu den andra planeringsomgången då planerna revideras och förvaltningsplaner som ska gälla till år 2021 utarbetas. Torne älvs vattenförvaltningsområde är ett gemensamt vattenförvaltningsområde för Sverige och Finland, och planerna samordnas. Detta dokument innehåller planens arbetsprogram och de centrala frågorna inom vattenförvaltningsområdet på den finska sidan. Det ordnas samråd om dokumentet 15.6.–17.12.2012. Synpunkter som stöder planeringen kan gälla bl.a. genomförandet av och tidsplanen för planeringen samt påverkansmöjligheter; frågor i anslutning till utarbetandet av och innehållet i miljörapporten; centrala problem och utvecklingsbehov när det gäller vattnens status; metoder och åtgärder med vilka vattnens status kan förbättras och finansierings- och samarbetsmöjligheter. Det har skett förändringar i omgivningen vilka påverkar hur de centrala frågorna definieras och betonas under den andra planeringsperioden. Nya bestämmelser har tillkommit och efter den första planeringsomgången har man utarbetat eller påbörjat många program och strategier som påverkar vattenvården, bl.a. strategin för restaurering av vattendrag och fiskvägsstrategin. Gruvindustrin växer kraftigt i Lappland. Man håller på och reformerar systemet för miljöstöd för jordbruk, vilket kommer att styra vattenskyddet inom jordbruket. Faktorer som påverkar omgivningen inom skogsbruket är strukturomvandling inom skogsbruk och den ökade efterfrågan på träbränsle som förutspås. Åtstramade statsfinanser minskar möjligheter för den offentliga sektorn att finansiera vattenvård. För att kunna föra vidare till exempel restaurering av vattendrag måste man lyckas engagera nya aktörer. De centrala temana inom vattenvård i Torne älvs vattenförvaltningsområde har att göra med förbättring av vattenförsörjning för bosättning och grundvattenskydd; vattenskydd inom diffus belastning och torvproduktion; skadliga och farliga ämnen för miljön; minskning av olägenheter från vattenbyggnad och vattenreglering; samordnande av vatten- och havsvård och samordnande av målen inom vattenvård och hantering av översvämningsrisker. Mera information om vattenvård finns på adressen: www.ymparisto.fi/lap/vesienhoito .				
Nyckelord vattenvård, vattenförvaltningsområden, vattenskydd, ekologisk status, kemisk status, ytvattnen, grundvattnen				
ISBN (PDF) 978-952-257-578-4	ISBN (tryckt)	ISSN-L 2242-2846	ISSN (tryckt)	ISSN (webbpublikation) 2242-2854
WWW www.ely-centralen.fi/publikationer www.doria.fi		URN URN:ISBN:978-952-257-578-4	Språk svenska	sidor 33
Beställningar/distribution Närings-, trafik- och miljöcentralen i Lappland PB 8060 (Hallituskatu 5 C), 96101 ROVANIEMI Tfn: +358 29 503 7000, fax +358 16 310 340 e-post: kirjaamo.lappi@ely-keskus.fi				
Förläggningsort och -datum Närings-, trafik- och miljöcentralen i Lappland		Tryckeri		

SISDOALLOSIIDU

Prentosa namma ja nummir
Raportat 67/2012

Dahkki(t)
Pekka Räinen (toim.), Jarmo Huhtala,
Janne Juvonen, Mauri Karonen,
Reino Kurkela, Anne Laine,
Milla Mäenpää, Teresa Ojala,
Jari Pasanen, Arto Seppälä

Almustahttináigi
06.2012

Almustahtti
Lappi ealáhus-, johtalus- ja birasguovddáš

Ruhtadeaddji/doaidmaaddi

Prentosa namma

Vesien tila hyväksi yhdessä

Vaikuta vesienhoidon työohjelmaan ja keskeisiin kysymyksiin Tornionjoen vesienhoitoalueella 2016–2021

Čoahkkáigeassu

Čáziiddikšuma ulbmilin lea viiddes ovttasbarggu vehkiin seaillohut buori čáziid dili sihke buoridit čáziid dili doppe, gos dat lea beassan hedjonit. Čáziiddikšumis lea jođus nubbi plánenuddu, mas plánat dárkkistuvvojit ja čáziiddikšunplánat jahkái 2021 válmmaštallojit. Durdnosjoga čáziiddikšunguovlu lea oktasaš Ruotain ja plánat heivehuvvojit oktii. Dát áššebábir sisttisoallá plánema bargoprográmma ja čáziiddikšunguovllu guovddáš gažaldagaid Suoma bealde. Áššebáhpára gullanáigi 15.6.–17.12.2012. Plánema dihte máhcahat sávvojuvvo earret eará plánema ollašuttimis ja áigetávvalis sihke váikkuhanvejolašvuođain; birasčilgehusa ráhkadeapmái ja sisdollui gulavaš áššiin; čáziid dillái gulavaš guovddáš váttisvuođain ja ovddidandárbbuin; vugiin ja doaimmain, maidguin čáziid dili sáhtá buoridit sihke ruhtadan- ja ovttasbargovejolašvuođain.

Doaimbanbirrasis leat dáhpáhuvvan nuppástusat, mat váikkuhit nuppi plánenaigodaga guovddáš gažaldagaid meroštallamii ja deattuhusaide. Ođđa lánkaásaheapmi lea boahtán lasi ja vuosttas plánenuddu maŋŋá leat dahkkon dahje álggahuvvon mánggat čáziiddikšumii váikkuheaddji prográmmat ja strategijat, ee. čázádatordnenstrategiija ja guollegeaidnostrategiija. Ruvkeindustriija lassána fámoláčat Lappis. Eanadoalu birasdoarjjavuogádaga leat ođasmahttimin, mii boahtá stivret eanadoalu čáziidsuodjaleami. Vuovdedoalu doaimbanbirrasii váikkuhit vuovdedoalu ráhkadusnuppástus ja einnostuvvon boaldenuoraide jearu lassáneapmi. Čavgi stáhtaekonomiija geahpeda almolaš sektora vejolašvuođaid ruhtadit čáziiddikšuma. Ovdamearkan čázádatordnemiid ovddideapmi eaktuda boahttevuođas, ahte lihkostuvvo das, ahte dasa servet ođđa doaimbit.

Durdnosjoga čáziiddikšunguovllus čáziiddikšuma guovddáš temát laktásit ássama čáhcefuolahusa buorideapmái ja vuodđočáziid suodjaleapmái; biedggonoađuheami ja lavdnjebuvttadeami čáziidsuodjaleapmái; birrasii vahátlaš ja váralaš ávdnasiidda; čázádatráhkadeami ja – dulvadeami hehttehusaid geahpedeapmái; čáziid- ja mearadikšuma oktiiheiveheapmái sihke čáziiddikšuma ja dulvariskkaid hálddašeami ulbmiliid oktiiheiveheapmái. Lassidieđut čáziiddikšumis neahttačujuhusas: www.ymparisto.fi/lap/vesienhoito

Áššesánit

ISBN (deattus)	ISBN (PDF) 978-952-257-578-4	ISSN-L 2242-2846	ISSN (deattus)	ISSN (internetpr.) 2242-2854
www www.ely-keskus.fi/julkaisut www.doria.fi	URN URN:ISBN:978-952-257-578-4		Giella ruotagiella	Siidut 33

Prentosa vuovdin/juohkki
Lapin elinkeino-, liikenne- ja ympäristökeskus
PL 8060, 96101 Rovaniemi
Telefon +358 29 503 7000, fáksa (016) 310 340
E-mail: kirjaamo.lappi@ely-keskus.fi

Prentosa goasttideaddji
Lappi ealáhus-, johtalus- ja birasguovddáš

Prentenbáiki

Målet för vattenvården är att genom brett samarbete behålla en god status i vattnen och att förbättra vattenstatusen på de ställen där den har försvagats. Planeringen av vattenvård sker i perioder om sex år. Under den andra planeringsomgången kommer förvaltningsplanerna och åtgärdsprogrammen för de enskilda vattenförvaltningsområdena som godkändes 2009 att uppdaterats genom brett samarbete och samråd med olika instanser. Genom att komma med synpunkter kan du inverka på hur vattendragen, kustvattnen och grundvattnen i ditt eget område, liksom även de funktioner som påverkar statusen i dessa, ska beaktas i planeringen. Arbetsprogrammet och tidsplanen är desamma för alla vattenförvaltningsområden. Vilka frågor som är centrala för vattenvården och hur planeringen organiseras regionalt varierar enligt vattenförvaltningsområde. I det här dokumentet behandlas centrala frågeställningar som hänför sig till en förbättring av statusen i sjöar, åar och älvar, grundvatten och kustområden i Torneälvens vattenförvaltningsområde.

RAPPORTER 67 | 2012

TILLSAMMANS FÖR GOD VATTENSTATUS

Närings-, trafik- och miljöcentralen i Lappland

ISBN 978-952-257-578-4 (PDF)

ISSN-L 2242-2846

ISSN 2242-2854 (webbpublikation)

URN:ISBN: 978-952-257-578-4

www.ely-centralen.fi/publikationer | www.doria.fi/ely-keskus