

**Ensimmäisen Maailmansodan aikainen linnoitusjärjestelmä Etelä-Karjalassa**

Tutkielma

Kapteeni  
Marko Kaisto

Esiupseerikurssi 61  
Maasotalinja

Toukokuu 2009

## MAANPUOLUSTUSKORKEAKOULU

|  |                                  |
|--|----------------------------------|
| Kurssi   | Linja                            |
| Esiupseerikurssi 61  | Maasotalinja                     |
| Tekijä   |                                  |
| Kapteeni Marko Kaisto  |                                  |
| Tutkielman nimi  |                                  |
| <b>Ensimmäisen Maailmansodan aikainen linnoitusjärjestelmä Etelä-Karjalassa</b>  |                                  |
| Oppiaine, johon työ liittyy  | Säilytyspaikka                   |
| Sotahistoria   | Kurssikirjasto (MPKK:n kirjasto) |
| Aika toukokuu 2009   | Tekstisivuja 24 Liitesivuja 5    |
| <b>TIIVISTELMÄ</b>   |                                  |
| <p>Ensimmäisen maailmansodan aikana, vuosina 1914-1917, toteutettiin Suomessa ennennäkemättömän suuri linnoitushanke. Maahamme sijoitetut venäläisjoukot valmistautuivat puolustamaan keisarikunnan pääkaupunkia keskusvaltojen lännestä suuntautuvia hyökkäyksiä vastaan. Viivytyks- ja puolustusasemia linnoitettiin useaan eri tasoon aina Pohjanlahdelta Karjalan kannakselle ja Suomenlahdelta Pohjois-Karjalaan. Linnoitteet sijoituivat maanteiden varjalle ja sopiviin vesistökapeikkoihin. Linnoitteita ei koskaan käytetty juuri siihen tarkoitukseen, johon ne oli rakennettu. Ensimmäisen maailmansodan vaikutuksia Suomessa on tutkittu verrattain vähän.</p> |                                  |
| Päätutkimusongelmina ovat:   |                                  |
| Miten Venäjän keskusvaltojen suunnasta kokema uhka sodan eri vaiheissa vaikutti puolustus suunnitelmiin ja erityisesti linnoittamisjärjestelmään?  |                                  |
| Miten muutokset yleisessä sodan kulussa vaikuttivat koettuun uhakuvaan?  |                                  |
| Miten tilanne Suomenlahdella vaikutti koettuun uhakuvaan?  |                                  |
| Miten linnoitteet sijoituivat alueelle ja vastasivatko ne arvioituun uhkaan?   |                                  |
| Vastasiko linnoitteiden operatiivis-taktinen sijoittelu koettuun uhakuvaan?  |                                  |
| Tapahtuiko linnoitteiden taktisessa rakenteessa muutosta ja mistä se johtui?   |                                  |
| Tutkimusmenetelmänä on kvalitatiivinen kirjallisuustutkimus. Kirjallisuuteen perehtymällä on pyritty kuvailemaan ja analysoimaan tapahtumia sekä löytämään niiden väliltä syy-yhteyksiä. Tapahtumien kulku on pyritty todentamaan varmentamalla useammasta lähteestä silloin kun se on ollut mahdollista.  |                                  |
| Sodan aikana tapahtuneet voimasuhteiden muutokset sekä eräät suoritettavat valmistelut vaikuttivat siihen, että uhka Saksan maitse suoritettavalle hyökkäykselle Pietaria kohti kasvoi. Venäjän sodanjohto vastasi uhkaan sijoittamalla maahamme joukkoja sekä suunnittelemalla ja toteuttamalla massiivisen linnoitusjärjestelmän. Sotakokemusten perusteella oli linnoitusjärjestelmää ylipäättänsäkin kehitetty.  |                                  |
| Etelä-Karjalan linnoitteiden pääasiallinen tarkoitus oli estää vihollisen pääsy Viipuriin Saimaan ja Viipurinlahden välisen alueen kautta. Viipuri taas oli Kannaksen lukko, jonka pitämisellä luotiin edellytykset hyökkäyksen torjumiselle puolustajalle edullisessa maastonkohdassa sekä vastahyökkäykselle.  |                                  |
| <b>AVAINSANAT</b>  |                                  |
| Venäjä, I maailmansota, linnoittaminen, linnoitustaito   |                                  |

# ENSIMMÄISEN MAAILMANSODAN AIKAINEN LINNOITUSJÄRJESTELMÄ ETELÄ-KARJALASSA

## SISÄLLYSLUETTELO

|          |   |           |
|----------|---|-----------|
| <b>1</b> | <b>JOHDANTO.....</b>  | <b>1</b>  |
| 1.1      | TUTKIMUSAIHE, TUTKIMUSKYSYMYKSET JA -RAJAUKSET .....                              | 1         |
| 1.2      | LÄHDEAINEISTO JA TUTKIMUSMENETELMÄ.....   | 3         |
| 1.3      | KÄSITTEIDEN MÄÄRITELMÄT .....   | 4         |
| <b>2</b> | <b>UHKAT JA NIIDEN VAIKUTUS PUOLUSTUSSUUNNITTELUUN SUOMESSA.....</b>              | <b>6</b>  |
| 2.1      | UHKA-ARVIOT ENNEN MAAILMANSODAN SYTTYMISTÄ .....                                  | 6         |
| 2.2      | VENÄLÄISTEN JOUKKOJEN RYHMITYS SUOMESSA SODAN ALUSSA .....                        | 7         |
| 2.3      | PAINOPISTE SIIRTYY ITÄÄN.....   | 8         |
| 2.4      | MUUTTUNEIDEN UHKAKUVIEN VAIKUTUS LINNOITUSSUUNNITELMIIN VUODESTA 1916 ALKAEN..... | 9         |
| 2.5      | JOHTOPÄÄTÖKSIÄ.....   | 11        |
| <b>3</b> | <b>LINNOITUSJÄRJESTELMÄN KEHITTYMINEN.....</b>                                    | <b>12</b> |
| 3.1      | VAKINAISTEN LINNOITUSTEN KEHITTYMINEN.....  | 13        |
| 3.2      | KENTTÄLINNOITUSTEN KEHITTYMINEN .....   | 14        |
| 3.3      | JOHTOPÄÄTÖKSIÄ.....   | 15        |
| <b>4</b> | <b>ETELÄ-KARJALAN LINNOITTAMINEN.....</b>   | <b>16</b> |
| 4.1      | ETELÄ-KARJALA TOIMINTA-ALUEENA.....   | 16        |
| 4.2      | SAVITAIPALEEN LINNOITTAMINEN.....   | 17        |
| 4.3      | YLÄMAAN LINNOITTAMINEN .....  | 19        |
| 4.4      | LUUMÄEN LINNOITTAMINEN .....  | 19        |
| 4.5      | LEMIN LINNOITTAMINEN .....  | 20        |
| 4.6      | JOHTOPÄÄTÖKSIÄ.....   | 21        |
| <b>5</b> | <b>YHDISTELMÄ.....</b>  | <b>22</b> |

LÄHTEET

LITTEET

# ENSIMMÄISEN MAAILMANSODAN AIKAINEN LINNOITUSJÄRJESTELMÄ ETELÄ-KARJALASSA

## 1 JOHDANTO

### 1.1 Tutkimusaihe, tutkimuskysymykset ja -rajaukset

Ensimmäisen maailmansodan aikana, vuosina 1914-1917, toteutettiin Suomessa ennennäkemättömän suuri linnoitushanke. Helsingin ja Viipurin linnoituksia sekä Pietari Suuren merilinnoitusta rakennettiin ja Suomenlahtea miinoitettiin. Maahamme sijoitetut venäläisjoukot, VI Armeijan noin viisikymmentätuhatta miestä, valmistautuivat puolustamaan keisarikunnan pääkaupunkia Pietaria Suomen Suuriruhtinaskunnan alueella keskusvaltojen lännestä suuntautuvia hyökkäyksiä vastaan.

Kaiken tämän lisäksi Venäjän keisarikunnan suunnittelemana ja johtamana linnoitettiin viivytys- ja puolustusasemia useaan eri tasoon aina Pohjanlahdelta Karjalan kannakselle ja Suomenlahdelta Pohjois-Karjalaan. Kymmenentuhannet suomalaiset linnoitustyömiehet kaivoivat ja louhivat satojen kilometrien pituudelta taistelu- ja yhdyshautaa sekä satoja korsuja patteritoissa venäläisten pioneeriupseereiden johtamana. Vapaaehtoisten hevosmiesten, poranpitäjien, lekamiesten, nallipoikien, kaivajien ja kirvesmiesten lisäksi pakko-otettu työvoima sulki viholliselle soveltuvaksi arvioituja, ja Pietaria kohti johtavia etenemisreittejä maanteiden ja kapeikkojen suunnissa. Lopulta Venäjän vallankumouksen ja sotilaallis-poliittisen kehityksen vaikutuksesta patterityöt loppuivat. Linnoitteita ei koskaan käytetty juuri siihen tarkoitukseen, johon ne oli rakennettu. Vahingot ja kustannukset jäivät suomalaisten maksettaviksi.

Tässä tutkimuksessa tarkastellaan Venäjän keisarikunnan ensimmäisen maailmansodan aikana lähinnä Pietarin puolustamiseksi rakentamia maalinnoitteita nykyisen Etelä-Karjalan maakunnan alueella. Tutkimuksen pääasiallisena tavoitteena on selvittää, millainen linnoitusjärjestel-

mä nykyisen Etelä-Karjalan alueelle vuosien 1914-1917 välisenä aikana rakennettiin. Lisäksi tutkimuksella pyritään vastaamaan seuraaviin kysymyksiin:

Miten Venäjän keskusvaltojen suunnasta kokema uhka sodan eri vaiheissa vaikutti puolustus-suunnitelmiin ja erityisesti linnoittamisjärjestelmään?

Miten muutokset yleisessä sodan kulussa vaikuttivat koettuun uhkakuvaan?

Miten tilanne Suomenlahdella vaikutti koettuun uhkakuvaan?

Miten linnoitteet sijoituivat alueelle ja vastasivatko ne arvioituun uhkaan?

Vastasiko linnoitteiden operatiivis-taktinen sijoittelu koettuun uhkakuvaan?

Tapahtuiko linnoitteiden taktisessa rakenteessa muutosta ja mistä se johtui?

Tutkimus rajataan ajallisesti ensimmäiseen maailmansotaan sekä sitä edeltäneeseen ajanjaksoon silloin, kun voidaan perustellusti olettaa, että kyseessä ovat juuri maailmansodan valmistelut tai siihen varautuminen.

Tutkimuksessa käsitellään Venäjän keisarikunnan VI Armeijan ja osin sotilashallintoon kuulumattomien linnoituselinten suunnittelemaa ja johtamia kenttälinoitustöitä. Käsitelystä on rajattu pois vakinaisiin linnoituksiin, kuten Helsingin ja Viipurin linnoituksiin kuuluneet osat sekä merilinnoitukset myös maalla sijaitsevilta osiltaan.

Tutkimuksessa käsitellään linnoitteita Lemin, Luumäen, Savitaipaleen, sekä Ylämaan kuntien alueilla. Muut nykyisen Etelä-Karjalan kunnista on rajattu pois. Syynä tähän rajaukseen on se, että edellä mainittujen kuntien alueella sijaitsevat linnoitteet muodostavat suhteellisen yhtenäisen, Saimaan ja Viipurinlahden väliselle alueelle ulottuvan kokonaisuuden. Näiden linnoitteiden voidaan siis katsoa liittyvän kiinteästi toisiinsa. Niiden merkitys Viipurin ja Pietarin puolustukselle on merkittävä. Nykyisen Ylämaan, silloisen Säkkijärven kunnan alueella sijaitseva linnoitusketju jatkuu varmasti Viipurinlahdelle saakka, mutta valitettavasti tällä hetkellä voimassaolevan valtakunnanrajan takaisista linnoitteista ei ole käytettävissä lähdeaineistoa.

Linnoitteiden rakenteiden yksityiskohtainen tarkastelu rajataan tästä tutkimuksesta pois. Asiaa on käsitelty aikaisemmissa tutkimuksissa, eikä asiassa tapahtunutta muutosta pystytä osoittamaan linnoitteita näkemättä. Tämän tutkimuksen osalta ei ole ollut mahdollisuutta tarkastella linnoitteita yksityiskohtaisesti maastossa. Suoritetun asiakirjoihin pohjautuvan tarkastelun pe-

rusteella linnoitteet tosin vastaavat rakenteeltaan silloista käytäntöä, ja ovat melko tarkasti voimassa olleen venäläisen linnoitusohjesäännön mukaisia.

## 1.2 Lähdeaineisto ja tutkimusmenetelmä

Pääasiallisina lähteinä venäläisten joukkojen toiminnasta Suomessa 1. maailmansodan aikana yleensä on käytetty Suomen Historiallisen seuran julkaisemaa Pertti Luntisen tutkimusta *The Imperial Russian Army and Navy in Finland 1808–1918* sekä yleisesikuntaeverstiluutnantti Uljas Rauanheimon vuonna 1950 *Tiede ja Ase*-lehdessä julkaisemaa laajahkoa artikkelia *Venäläiset joukot Suomessa maailmansodan 1914–1918 aikana; niiden yleisryhmitykset ja toimintasuunnitelmat*. Luntisen tutkimus on nimensä mukaisesti yhteisö venäläisjoukoista Suomessa koko autonomian ajalta. Tähän tutkimukseen liittyvää ajanjaksoa, maailmansotaa valmisteluineen, käsitellään tutkimuksessa yli sadan sivun verran ja Luntisen käyttämä lähdeaineisto on hyvinkin kattavaa. Rauanheimon noin 20 sivun artikkeli on myöhemmässä historiantutkimuksessa laajasti lainattu, ja näin ollen yleisesti hyväksytty. Siitä kuitenkin puuttuvat tiedot käytetystä lähdeaineistosta.

Itse linnoitustöistä muodostavat pääasiallisen lähteistön kapteeni Pauli Öljymäen Sotakorkeakouluun vuonna 1938 tekemä diplomityö, jonka aiheena on *Venäläisten suorittamat kenttävarustustyöt Suomessa maailmansodan aikana* sekä lappeenrantalaisen majuri evp. Harri Heinilän johtaman työryhmän laatima julkaisu *I Maailmansodan maalinnoitteet Etelä-Karjalassa*. Öljymäen diplomityö käsittelee asiaa luonnollisesti yleisemmällä, koko Suomea koskevalla tasolla. Osittain tästä johtuen on suhtauduttava varauksella esimerkiksi pitäjäkohtaisiin tietoihin, jotka koskevat muun muassa linnoitustöiden aikataulua. Tutkimuksen ansiona on linnoitusten linnoitusjärjestelmällinen tarkastelu joka on ulotettu koskemaan sekä vakinaisia, että kenttälinoitteita.

Etelä-Karjalan museon tukemana ja Harri Heinilän johtamana toiminut työryhmä on tehnyt maakunnan linnoitteiden selvittämisessä urauurtavaa työtä. Pitäjittäin koottu ja raportissa julkaistu yksityiskohtainen aineisto muodostaa perustan tälle tutkimukselle. On syytä olettaa, että varsinaisten linnoitusten osalta sen antama tieto on niin kattavaa kuin on mahdollista. Raportissa on myös arvokasta tietoa elämästä yleensä noihin aikoihin sekä linnoitustöiden suunnittelemisesta, johtamisesta ja suorittamisesta. Myös kansanperinteen kerääjänä työ ansaitsee täyden tunnustuksen. Julkistetun raportin lisäksi tämän kirjoittajalla on ollut tilaisuus perehtyä

Heinilän työryhmän kokoamaan yksityiskohtaisempaan aineistoon, jota säilytetään Etelä-Karjalan museossa. Aineisto sisältää raportissa esitetyn aineiston lisäksi erittäin runsaasti työryhmän pöytäkirjoja ja kirjeenvaihtoa, sekä pitäjittäin koottua aineistoa linnoitustöistä. Aineistoa täydentävät muun muassa tarkemmat karttapiirroksat linnoitetuista alueista, eteläkarjalaisen ihmisten haastattelut sekä valokuvat.

Yleisesti ottaen ensimmäisen maailmansodan Suomea koskettaneista vaiheista on kirjoitettu aika vähän. Suomen tuolloisen tilanteen huomioon ottaen se on tietenkin luonnollista - emmehän osallistuneet varsinaisiin sotatoimiin yksittäisiä kansalaisia lukuun ottamatta. Lähdeaineiston niukkuuteen vaikuttaa suuresti myös se, että vallankumouksen ja viimeistään vapausodan aikoina venäläisten aikoinaan laatimat suunnitelmat ja käskyt on joko kuljetettu Venäjälle tai tuhottu. Heinilän johtaman työryhmän pyrkimyksenä on ollut saada käyttöönsä näitä asiakirjoja moskovalaisista tai pietarilaisista arkistoista, mutta sinnikkäästä yrityksestä ja paikallistenkin asiantuntijoiden panoksesta huolimatta tulokset ovat jääneet laihoiksi. Myöskään Öljymäen diplomityön lähdeluettelossa mainittuihin venäläisiin asiakirjoihin ei tämän kirjoittajalla ole ollut mahdollisuutta tutustua.

Tutkimusmenetelmänä on kvalitatiivinen kirjallisuustutkimus. Kirjallisuuteen perehtymällä pyritään kuvailemaan ja analysoimaan tapahtumia sekä löytämään niiden väliltä syy-yhteyksiä. Tapahtumien kulku pyritään todentamaan varmentamalla useammasta lähteestä silloin kun se on mahdollista.

### 1.3 Käsitteiden määritelmät

**Vakinaisilla linnoituksilla** tässä tutkimuksessa tarkoitetaan jonkun tietyn kaupungin tai muun tärkeän maastonkohdan puolustamiseksi perustettua linnoitusta, johon on pysyväisluonteisesti ryhmitetty puolustustehtävään varta vasten määrätty joukko. Tällaisia linnoituksia Suomessa olivat Helsingin ja Viipurin linnoitukset. Vakinaiset linnoitukset voidaan rakentamisperiaatteensa mukaan jakaa **linnakejärjestelmään** ja **hajautettuun linnakejärjestelmään**.<sup>1</sup>

---

<sup>1</sup> Öljymäki, Pauli: Venäläisten suorittamat kenttävarustustyöt Suomessa maailmansodan aikana. Sotakorkeakoulun diplomityö 1/298/1938, s. 6 ja 20-21. Venäläisen määritelmän puuttuessa tässä tutkimuksessa käytetään Öljymäen vuonna 1938 käyttämiä määritelmiä.

**Kenttälinnoituksilla** tai **kenttälinnoitteilla** tarkoitetaan sellaisia linnoitteita jotka eivät ole edellä mainitun vakinaisen järjestelmän mukaisesti jatkuvasti miehitettyjä vaan ne on rakennettu siltä varalta että niihin ryhmitettäisiin joukkoja vihollisen hyökkäyksen suuntautuessa mahdollisesti kyseiselle alueelle. Myös rakentamistekniikan osalta ne ovat heikommin varustettuja kuin vakinaiset linnoitteet.<sup>2</sup>

**Rannikkolinnoituksilla** tarkoitetaan pääosin merelliseen puolustukseen tarkoitettuja linnoitteita. Näin ollen esimerkiksi Pietari Suuren merilinnoitukseen maallakin kuuluvat osat katsotaan tässä yhteydessä kuuluvaksi rannikkolinnoituksiin.

**Taisteluhaudalla ja ampumahaudalla** tarkoitetaan tässä tutkimuksessa sellaista maastoon rakennettua vakinaisen tai kenttälinnoitteen osaa, jonka ensisijainen tarkoitus on tarjota puolustavalle sotilaille suojaa vihollisen tulivoimalta sekä mahdollistaa oma tulitoiminta suojasta. Rakentamistapana tulevat ensisijassa kysymykseen kaivaminen ja louhiminen. Maahan kaivettut taisteluhaudat on useimmiten vahvennettu puurakenteilla.

**Yhdyshaudalla** tarkoitetaan sellaista kenttälinnoitteen osaa, joka on tarkoitettu sotilasjoukon siirtymisreitiksi esimerkiksi taisteluhaudan ja suoja-aseman (korsun) välillä.

**Korsulla** tarkoitetaan tässä tutkimuksessa maastoon rakennettua kenttälinnoitteen osaa, joka on tarkoitettu sotilasjoukon suoja-asemaksi ja majoitustilaksi. Korsut ovat hirsirakenteisia ja tässä yhteydessä niistä voidaan käyttää myös linnoitustöiden aikana vakiintunutta venäläisperäistä sanaa **lintaasi**.

**Sapööriupseerilla** tarkoitetaan pioneeriaselajin upseeria. Vastaavasti sapöörijoukot tarkoittavat pioneerijoukkoja.

**Kanuunalla** tarkoitetaan tykkiä, siis ampuma-asetta jonka kaliiperi eli putken halkaisija on suurempi kuin 20 millimetriä.

**Mörssärillä** tarkoitetaan tykkiä, jonka putken pituus on alle 15-kertainen kaliiperiin verrattuna. Mörssärillä ammutaan yläkulmilla eli ampumahetkellä putki on yli 45 asteen kulmassa.

---

<sup>2</sup> Öljymäki, s. 21.



## 2 UHKAT JA NIIDEN VAIKUTUS PUOLUSTUSSUUNNITTELUUN SUOMESSA

### 2.1 Uhka-arviot ennen maailmansodan syttymistä

Useat eri syyt johtivat ensimmäisen maailmansodan syttymiseen vuonna 1914. Pelkistäen voidaan todeta, että jo ennen sotaa oli Euroopassa erotettavissa kaksi toisilleen vihamielistä liittoumaa. Saksan, Itävalta-Unkarin ja Italian muodostamat keskusvallat sekä Venäjän, Ranskan ja Britannian muodostamat ympäröivät.<sup>3</sup>

Ennen I maailmansotaa tehdyissä uhka-arvioissa pidettiin kaikissa vaihtoehdoissa selvänä sitä, että Venäjä joutuisi joka tapauksessa taistelemaan maavoimiensa pääosilla Saksan sekä Itävalta-Unkarin armeijoita vastaan. Keisarikunnan länsirajan pohjoisosalta arvioitiin, että jos keskusvalloista Saksa hyökkäisi ensiksi länteen, olisi hyökkäys Suomen kautta hyvin epätodennäköinen. Sen sijaan, jos Saksa ja Itävalta-Unkari päättäisivät hyökätä ensiksi Venäjälle, olisi nopea ja yllätykseen pyrkivä maihinnousu mahdollinen lähelle Venäjän tuolloista pääkaupunkia Pietaria. Nimenomaan tarpeeksi lähelle Pietaria kohdistettavalla hyökkäyksellä saavutettaisiin etu nopeudessa ja päästäisiin kenties yllättämään Venäjän maavoimien joukot niiden vielä suorittaessa hitaaksi arvioitua liikekannallepanoaan. Uhanalaisena maihinnousupaikkana Suomenlahden piirissä mainittiin Koivisto, joka olikin verrattain lähellä, vain noin 140 kilometrin päässä Pietarista. Suuntaamalla maihinnousu Koivistolle pystyttäisiin myös kiertämään Pietarin merelliselle puolustukselle ensiarvoisen tärkeät Kronstadtin, Inon ja Krasnaja Gorkan linnakkeet sekä suhteellisen vahvasti linnoitettu Viipuri. Myös Karjalan kannaksen länsiosan verrattain hyvä tiestö olisi tässä vaihtoehdossa hyödynnettävissä.<sup>4</sup>

Suomen suuriruhtinaskunnan alueen merkitys sotatoimille nähtiin kaikissa suunnitelmissa samankaltaisena. Alue oli sotilaallisessa mielessä merkityksellinen ensisijassa Pietarin puolus-

---

<sup>3</sup> Muutosten vuosisata 2: I maailmansota, s. 14 ja 20, Eräänä perustavaa laatua olevana sodan syynä voidaan nähdä juuri 1800-luvulta peräisin olevien liittokuntien vaikutus siihen, että periaatteessa paikallisen tason konflikti Balkanilla laajeni maailmanlaajuisiksi.

<sup>4</sup> Rauanheimo, Uljas: Venäläiset joukot Suomessa maailmansodan 1914–1918 aikana; niiden yleisryhmykset ja toimintasuunnitelmat. Tiede ja Ase n:o 8. Suomen sotatieteellisen seuran vuosijulkaisu. Otava. Helsinki 1950, s. 151-152, sekä Luntinen, Pertti: The Imperial Russian Army and Navy in Finland 1808–1918. Suomen historiallinen seura. Helsinki 1997, s. 229-230 ja 259.

tukselle, ja vain etelärannikko nähtiin mahdollisena tavanomaisen sodankäynnin näyttämönä. Maan sisäosat olisivat soveliaita vain sissitoiminnan tapaiseen sodankäyntiin.<sup>5</sup>

## 2.2 Venäläisten joukkojen ryhmitys Suomessa sodan alussa

Pietaria puolustamaan Venäjä asetti VI Armeijan. Siihen kuului yhteensä 8 jalkaväkidivisioonaa, 5 tarkk'ampujaprikaatia ja 11/2 ratsuväkidivisioonaa. Suomenlahden piiriin kiinteästi kuuluvat Itämeren laivasto sekä Kronstadtin, Viipurin ja Viaporin linnoitukset oli alistettu sille. Suomen puolustukseen VI Armeijasta määrättiin 22. Armeijakunta, johon kuului Suomen rauhanaikaisten miehitysjoukkojen lisäksi neljä suomenmaalaista tarkk'ampujaprikaatia.<sup>6</sup>

Heinäkuussa 1914 prikaatit olivat leirillä Tsarskoje Selossa. Näin ollen Suomen varuskunnissa ja rannikoilla oli vain vähäisiä ratsuväkiosastoja. Jo ennen liikekannallepanon julistamista, elokuun ensimmäistä päivää, alettiin prikaateja asettaa sotakannalle ja siirtää varuskuntiinsa ja toiminta-alueilleen. Joukot ryhmittivät pääosin Karjalan kannakselle ja etelärannikolle.<sup>7</sup>

Maailmansodan yleistilanne kehittyi siten, että neljäntenä elokuuta Saksa hyökkäsi Belgiaan ja edelleen Ranskaan. Tämä oli Venäjälle selkeä osoitus siitä, että Saksan resurssit suuntautuisivat nyt pakostakin länteen. Suunnitelmiensa mukaan oli Venäjän itsensä nyt hyökättävä puolestaan Saksaan.<sup>8</sup>

Edellä mainituista syistä myös 22. Armeijakunnan joukkoja tarvittiin rintamalle hyökkäykseen Saksaa vastaan. Joukot saivat siirtokäskyn 21.8. ja siirtyivät 7.9. mennessä maailmansodan itärintamalle. Korvaavina joukkoina Suomeen ryhmitettiin samaisesta VI Armeijasta 67. ja 84. divisioonat, 8. Orenburgin kasakkarykmentti sekä lisäksi vielä kymmenen nostoväkidrusinaa, joissa kussakin noin tuhat miestä. Jo lokakuussa nämäkin joukot tarvittiin rintamalle ja maahan jäi vain viisi nostoväkiprikaatia ja yksi kasakkarykmentti. Niiden yhteenlaskettu vahvuus oli noin 35 000 miestä.<sup>9</sup>

<sup>5</sup> Rauanheimo, s. 151-152, sekä Luntinen (1997), s. 229-230 ja 259.

<sup>6</sup> Rauanheimo, s. 153. Venäjällä nimettiin tuolloin armeijat latinalaisin ja armeijakunnat ja divisioonat arabialaisin järjestysnumeroin.

<sup>7</sup> Sama.

<sup>8</sup> Muutosten vuosisata 2, s. 16 sekä Rauanheimo, s. 154.

<sup>9</sup> Rauanheimo, s. 155.

### 2.3 Painopiste siirtyy itään

Loppuvuodesta 1914 Venäjän sodanjohdolle selvisi, että sota jatkuisi odotettua kauemmin. Länsirintamalla oli siirrytty asemasotavaiheeseen ja Saksan voimien painopiste näytti siirtyvän itärintamalle. Saksalaisten mielissä kangasteli jopa Pietarin valtaus ja Baltian liittäminen Saksaan. Heidän suunnitelmiensa mukaan Venäjä heikentyisi merkittävästi, jos Puola ja Baltia pääsisivät irti sen välittömästä vaikutuspiiristä.<sup>10</sup> Maihinnousun todennäköisyys Itämeren piirissä kasvoi.

Ennen maailmansotaa aloitettu Pietari Suuren merilinnoituksen rakentaminen oli edennyt hitaasti. Kauaskantoisia tykkejä saatiin toimintakuntoisiksi vasta vuoden 1916 kuluessa. Vuonna 1913 alkaneet työt Tallinnan – Porkkalan pääpuolustusaseman rakentamiseksi olivat kuitenkin edenneet, ja vuoden 1915 kuluessa Suomenlahtea oli miinoitettu, uusia rannikkopattereita rakennettu ja alueella toimivaa laivastoakin vahvennettu. Puolustuksen vahventamiseksi linnoitettiin myös maalla Helsingin pohjoispuolella. Alkuvuodesta 1915 maarintamaa laajennettiin ja vahvennettiin merilinnoituksessa tarpeettomiksi käyneillä kanuunoilla ja mörssäreillä. Näin koko Viaporin - Helsingin alueen puolustus oli vahventunut merkittävästi sekä linnoitteiden että aseistuksen osalta.<sup>11</sup>

Arvioiden mukaan Suomenlahti ei tällöin enää tulisi maihinnousualueena kysymykseen. Myös Turun ja Ahvenanmaan meripuolustusta oli vahvennettu<sup>12</sup>, joten maihinnousun olisi toteutessaan tapahduttava Pohjanlahdella.

Vuoden 1915 alusta muutettiin puolustussuunnittelua vastaamaan uusiutuneisiin uhkakuviin. Puolustus suunniteltiin nyt ulotettavaksi Pohjanlahdelle saakka. Aluksi uusittiin rajavartioujoukkojen organisaatiota ja niiden toiminta-alue määrättiin ulottumaan aina Lappohjasta (Hanko) Tornioon saakka. Helmikuussa 1915 muodostettiin Suomeen uudelleen oma armeijakuntansa, joka nimettiin 10. Nostoväkiarmeijakunnaksi. Tämäkin järjestely oli lyhytaikainen ja kesällä 1915 muodostettiin nostoväkiarmeijakunnan pohjalta 42. Armeijakunta, joka olikin

<sup>10</sup> Luntinen, Pertti. Saksan keisarillinen laivasto Itämerellä. Aikeet, suunnitelmat ja toimet. Suomen historiallinen seura. Helsinki 1987, s. 92-93.

<sup>11</sup> Manninen, Markus: Viapori. Merilinnoitus ensimmäisessä maailmansodassa 1914-1918. Sotamuseo. Helsinki 2000, s. 18. Heti sodan syttyä oli Suomenlahden suu, pääpuolustuslinja Tallinna-Porkkala sekä Helsingin edusta miinoitettu venäläisten toimesta, sen sijaan Pietari Suuren merilinnoituksen rakennustyöt etenivät hitaasti. Saman toteavat myös Mattila, Tapani ja Vitikka, Olavi: Uhka lännestä. Suomen meripuolustus autonomian aikana. Suomi-merellä säätiö. Helsinki 1983, s. 176 sekä Rauanheimo, s. 155 Sekä Enqvist, Ove: Kellä saaret ja selät on hallussaan... Rannikkopuolustuksen aluekysymykset autonomisessa ja itsenäisessä Suomessa. MPKK:n Sotahistorian laitos. Helsinki 2007, s. 97-108.

<sup>12</sup> Enqvist, s. 106-109.

maassamme olleiden venäläisjoukkojen runkona aina vuoteen 1918 asti. Armeijakuntaan kuului kaksi jalkaväkidivisioonaa, yksi ratsuväkiprikaati, sapööripataljoona ja rajavartioprikaati. Puolustuksen painopiste oli suunniteltu muodostettavaksi keskikaistalle, joka ulottui Merikarvialta Uuteenkaupunkiin.<sup>13</sup>

Uusitun puolustussuunnitelman mukaisesti armeijakunnan tehtävänä olisi maihinnousun torjunta Pohjanlahden rannikolla sekä viivyttävä puolustus Pietariin johtavien teiden suunnassa. Viivytyksellä laskettiin saavutettavan tarvittava ajanvoitto Venäjältä muodostettavien reservien siirtämiselle Kymijokilinjalalle, jossa ratkaisevat taistelut oli määrä käydä.<sup>14</sup>

Puolustusta varten maahamme ryhmitettyjen venäläisjoukkojen vahvuus oli yhteensä noin 50 000 miestä. Noin puolet joukoista oli sitoutunut Viaporin ja Viipurin linnoituksiin ja puolet Pohjanlahden rannikon puolustamiseen painopisteen ollessa Siipyyn (Merikarvia) ja Uudenkaupungin välisellä alueella.<sup>15</sup>

## **2.4 Muuttuneiden uhkakuvien vaikutus linnoitussuunnitelmiin vuodesta 1916 alkaen**

Luonnollisesti myös linnoitustöiden painopiste muodostui uusitun puolustussuunnitelman mukaiseksi. Suunnitelmien pohjana oli VI Armeijan toimesta laadittu lyhyt Kaakkois-, Etelä- ja Lounais-Suomea käsittelevä sotilasmaantiede. Siinä oli arvioitu alueen tärkeimmät osat sekä tärkeimpien sisävesien, jokilinjojen ja tielinjojen merkitys valtakunnan puolustukselle. Linnoitustyöt alkoivat VI Armeijan komentajan käskystä vuoden 1915 lopulla ja vuoden 1916 alussa.<sup>16</sup>

Puolustus- ja linnoitusjärjestelmä suunniteltiin luonteeltaan viivyttäväksi. Uhanalaisia maihinnousupaikkoja arvioitiin olevan Hangon ja Tornion välisellä alueella noin viisikymmentä. Niistä kaakkoiseen Suomeen ja edelleen Karjalan kannaksen kautta kohti Pietaria johtavan

<sup>13</sup> Rauanheimo, s. 156-158.

<sup>14</sup> Rauanheimo, s. 157.

<sup>15</sup> Rauanheimo, s. 157-158.

<sup>16</sup> Öljymäki, s. 3 ja 14. Mainittu kuudennen Armeijan salaiseksi aikanaan leimattu sotilasmaantiede on ollut aikanaan Öljymäen käytössä. Linnoitustöiden aloittamisesta ei ole löydetty mitään yksittäistä käskyä tai määräystä. Joillain alueilla, kuten Helsingissä, Tampereella sekä Viipurissa on linnoitettu jo vuodesta 1910 lähtien. Aiemmat linnoitustyöt ovat liittyneet jo tuolloin olemassa olleen linnoituksen tai jonkun kaupungin puolustuksen vahvistamiseen.

reitit varrelle suunniteltiin rannikolla sijainneen kevyemmän linnoitusvyöhykkeen lisäksi kolme viivytysasemaa.<sup>17</sup>

Ensimmäinen viivytysasema kulki linjalla Valtimo – Rautavaara – Nilsiä – Kuopio – Karttula – Vesanto – Viitasaari – Saarijärvi – Ähtäri – Virrat – Ruovesi – Nokia – Vesilahti – Urjala – Tammela ja Loppi.<sup>18</sup>

Toinen viivytysasema kulki linjalla Eno – Joensuu – Savonranta – Savonlinna – Sulkava – Mikkeli, josta haarautui kahteen osaan, lähempi Mäntyharju – Jaala – Iitti – Elimäki – Anjala – Kotka-, ja idempi Ristiina – Suomenniemi – Savitaipale – Lemi – Luumäki – Ylämaa – Säkijärvi-linjalle.<sup>19</sup>

Varustettu takaraja kulki linjalla Ihalanjoki - Elisenvaara – Jääski – Rättijärvi – Juustila – Viipuri sekä toisella linjalla Vuoksi – Heinjoki - Viipuri. Linjat oli rakennettu pääosin siten, että torjuntasuunta osoitti länteen tai luoteeseen. Taistelujatous mahdollisti viivyttämisen Viipurin linjalle saakka, josta oli aloitettava vastahyökkäys.<sup>20</sup>

---

<sup>17</sup> Öljymäki, s. 15.

<sup>18</sup> Öljymäki, s. 17.

<sup>19</sup> Öljymäki, s. 17.

<sup>20</sup> Sama. Öljymäki toteaa, että vastahyökkäys oli suunniteltu aloitettavaksi Ihalanjoki - Elisenvaara – Jääski – Rättijärvi – Juustila – Viipuri linjalta. Rauanheimo taas artikkelissaan mainitsee 42. AK:n komentajan antaneen sotatoimiohjeet, joiden mukaisesti torjuva puolustus olisi siirretty lähemmäksi vuoden 1916 lopulla.

## Kenttävarustustyöt v. 1917



lähde: Rauanheimo s. 162

## 2.5 Johtopäätöksiä

Suursodan kulussa ja voimasuhteissa tapahtuneet muutokset vaikuttivat merkittävästi puolustuksen suunnitteluun. Olivathan saksalaiset kevään 1915 kuluessa onnistuneet etenemään itärintamallaan ja työntäneet venäläisiä satojen kilometrien verran taaksepäin valloittaen muun muassa Liepajan kaupungin Latvian rannikolla<sup>21</sup>. Koko sodan kuvaa tarkasteltaessa oli selvää, että kokonaisuutena hyökkäykselle Saksan toimesta Venäjää ja sen ydinalueita kohtaan oli kasvanut sodan alkuun verrattuna.

Yhtä aikaa yleisen uhkan kasvaessa oli kuitenkin merellinen uhka venäläisten arvioiden mukaan pienentynyt. On aivan selvää, että melko hitaasti edenneen Pietari Suuren merilinnoituk-

<sup>21</sup> Luntinen (1987), s. 67.

sen rakennustöiden edistyminen lopulta vaikutti merellisen uhkan vähenemiseen, ja tätä kautta maitse kohdistuvan uhkan suhteelliseen kasvuun. Samoin vaikutti ajallinen perspektiivi, kun keskusvallat olivat alkuvaiheessa jättäneet Venäjän liikekannallepanon hitauden hyödyntämättä, eivätkä olleet suorittaneet maihinnousua esimerkiksi mainitulle Koiviston alueelle.

Yhtenä syynä varsin voimakkaaseen linnoittamiseen on varmasti Suomeen ryhmitettyjen joukkojen suhteellinen vähäisyys. Olihan esimerkiksi Suomenlahden eteläpuolella huomattavasti pienemmälle alueelle puolustukseen ryhmittyneenä kolme divisioonaa<sup>22</sup>. Muina syinä voidaan nähdä myös venäläisten kokema epäluulo suomalaisia kohtaan. Olihan tiedossa, että maassamme oli ilmennyt itsenäistymispyrkimyksiä jotka alkoivat jo konkretisoituakin muun muassa jääkäri liikkeen muodossa. Työvoimaakin oli verrattain hyvin saatavilla, koska sotapalvelus Venäjän asevoimissa ei koskenut suomalaisia miehiä. Maatalousvaltaisessa, rahaan totuttomassa yhteiskunnassa jopa miehittäjän johtamiin linnoitustöihin riitti halukkaita, koska töistä maksettiin ajan olot huomioiden varsin kohtuullista rahallista palkkaa.

Venäläisten epäluulot saksalaisten suorittamaa maihinnousua kohtaan sinänsä olivat hyvin perusteltuja. Vieläpä vuonna 1918 oli saksalaisten suunnitelmissa hyökätä Venäjälle Suomen kautta. Mahdollisina hyökkäyssuuntina tulivat kysymykseen niin Pohjois-Suomi, Itä-Karjala kuin Karjalan kannaskin.<sup>23</sup>

### 3 LINNOITUSJÄRJESTELMÄN KEHITTÄMINEN

Sodan kulku ja sotakokemukset vaikuttivat tietysti koettuihin uhkiin ja puolustussuunnitteluun ainakin strategisella ja operatiivisella tasolla. Sen lisäksi niillä oli luonnollisesti vaikutusta myös joukkojen, aseistuksen ja esimerkiksi linnoitteiden käyttöperiaatteisiin.

Linnoitusjärjestelmää koskevassa tarkastelussa on ensiksi erotettava toisistaan vakinaiset linnoitukset ja kenttälinoitukset. Tämän tutkielman käsittelemissä asiakokonaisuuksissa voidaan vakinaisiksi linnoituksiksi katsoa Helsingin ja Viipurin linnoitukset. Varsinaisen tutkimuksen kohteena olleet nykyisen Etelä-Karjalan alueella sijaitsevat linnoitteet taas ovat ilman muuta kenttälinoitteita. Perusteena tälle jaolle on se, että edellä mainittujen linnoitusten tehtävä oli puolustaa tiettyä kaupunkia vakinaisilla, juuri siihen tehtävään koulutetuilla ja määrä-

<sup>22</sup> Luntinen (1997), s. 274.

<sup>23</sup> Arimo, Reino: Saksalaisten suunnitelmat Itä-Karjalan ja Pietarin suhteen vuonna 1918. Tiede ja Ase, Suomen sotatieteellisen seuran vuosijulkaisu n:o 41. Helsinki 1983, s. 92-102.

tyillä joukoilla<sup>24</sup>. Muiden linnoitteiden osalta taas suunniteltu käyttöperiaate oli aivan erilainen. Uhanalaisia, mutta verrattain helposti puolustettavia maastonkohtia, maanteiden varsia ja vesistökaapeikkoja linnoitettiin sen varalta, että niissä mahdollisesti voitaisiin taistella. Missään vaiheessa niihin ei tietenkään suunniteltu ryhmitettäväksi vakinaisia joukkoja.

Niin kuin kaikille sodankäynnin osa-alueille, myös linnoittamistekniikalle ja – taktiikalle ovat käydyt sodat luonnollisia tarkistuspisteitä ja tietynlaisia murroskohtia. Ennen maailmansotaa oli Venäjällä julkaistu artikkeleita linnoitustöistä, arvioitu päävihollisen Saksan kehitystä ja perustettu erityinen linnoitustoimikunta tutkimaan ja kehittämään toimintaa.<sup>25</sup>

### 3.1 Vakinaisten linnoitusten kehittyminen

Vaikkei tässä yhteydessä käsitelläkään varsinaisesti vakinaisia linnoituksia, on tarpeellista lyhyesti selvittää niiden kehittymistä hajautetun järjestelmän osalta. Sillä oli suoranaista vaikutusta myös tässä tutkimuksessa käsiteltävälle kenttälinoitteiden kehitykselle.

Vielä juuri ennen ensimmäistä maailmansotaa oli ollut käytössä niin sanottu linnakejärjestelmä. Uhanalaisimpiin paikkoihin oli perustettu linnakkeita, joiden sisälle oli ryhmitetty jalkaväen taisteluasemat, kevyt tykistö sekä majoitus- ja varastosuojat. Käytännössä ei kuitenkaan Suomen alueella kyseistä järjestelmää enää sovellettu, vaan täällä kysymyksessä oli hajoitettu järjestelmä.<sup>26</sup>

Edellä mainitun linnoituskomitean suorittaman selvitystyön perusteella arvioitiin, että taistelutukentän uudistuneiden vaatimusten mukaisten kestävien linnoituslaitteiden rakentaminen olisi todella vaikeaa, ellei jopa mahdotonta. Ensisijaisena syynä tähän nähtiin merkittävästi kasvanut tykistön teho. Suojaa oli siis rakenteellisen ja fyysisen suojan sijaan haettava muilla keinoilla. Suoritettujen kokeilujen perusteella komitea näki uusia linnoituksia suunniteltaessa ja rakennettaessa tärkeänä muun muassa seuraavat periaatteet:

- kaikki laitteet on vietävä etäälle suojakohteesta
- linnoituselimet olisi hajoitettava laajalle alueelle ja taisteluasemista oli kyettävä myös antamaan sivustatutitukea muille linnoituksen osille

<sup>24</sup> Rauanheimo, s. 153-157. Puolustustoimenpiteiden kaikissa vaiheissa on luonnollisesti runsaasti joukkoja sekä Helsingissä että Viipurissa.

<sup>25</sup> Öljymäki, s. 22.

<sup>26</sup> Öljymäki, s. 20-21.



- linnoituksen tykistön olisi oltava ylivoimainen, nykyaikaisella kalustolla varustettu sekä kykenevä asemanvaihtoihin myös eteenpäin
- jalkaväen ja tykistön yhteistoiminnan parantamiseksi olisi tähytyspaikkoja saatava lähelle etulinjaa
- linnoitusten varusväkeä olisi lisättävä ja laatua parannettava

Edellä mainitut periaatteet otettiin toiminnassa huomioon muun muassa siirtämällä jo koottuihin linnakkeisiin sijoitettuja rakenteita maastoon.<sup>27</sup>

### 3.2 Kenttälinoitusten kehittyminen

Ennen maailmansotaa vallinneen periaatteen mukaisesti kenttävarustetut puolustusasemat muodostuivat porrastetusti maastoon sijoitetuista tukikohdista. Eteen ja taakse porrastetut tukikohdat olivat kuitenkin ilman ampumahautoja, joten varsinainen pääpuolustusasema oli käytännössä yksilinjainen. Reserveille ja tykistölle oli omat asemansa noin kahden kilometrin päässä etulinjasta. Maailmansodan rintamilta saatujen kuluttavien asemasodanomaisten kokemusten nojalla järjestelmä arvioitiin riittämättömäksi ja sitä alettiin muuttaa. Suurimpana yksittäisenä tekijänä ja muutostarpeen ilmentäjänä oli tykistön käytön voimakkaasti kasvanut määrä ja tehokkuus.<sup>28</sup>

Armeijan johdon toimesta julkaistiin vuonna 1916 useita ohjesääntöjä, joissa korostettiin vihollisen tykistön suurta tehoa sekä jalkaväen pyrkimystä vallata puolustajan asemat itselleen. Näiden tekijöiden johdosta olisi kenttälinoitetut asemat varustettava ainakin kahdella varsinaisella linjalla sekä kolmannella, lähinnä reservejä varten tarvittavalla linjalla.<sup>29</sup>

Muutokset voisi siis pelkistää toteamalla, että asemiin haluttiin lisää syvyyttä. Tilanne sodan painopistealueista erosi huomattavasti, koska Suomen suunnalla suunniteltuna taistelulajina oli puolustuksen sijasta viivytyks. Myös joukkoja oli maahamme ryhmitetty vähän suhteessa laajaan alueeseen. Muualla Euroopassa esiintyneiden massamaisten taisteluiden syntymiselle ei täällä ollut edellytyksiä.

<sup>27</sup> Öljymäki, s. 22-25.

<sup>28</sup> Öljymäki, s. 27-28.

<sup>29</sup> Öljymäki, s. 28-29. Öljymäki viittaa diplomityössään tärkeimpänä Ylipäällikön esikunnan julkaisuun ja 5. Armeijan komentajan, kenraali Gurkon julkaisemaan ohjesääntöön, molemmat vuodelta 1916. On kuitenkin huomattava, että mainitut ohjesäännöt ja käskyt ovat todennäköisesti yleisluontoisia ja puolustusta käsitteleviä. Suomen tapauksessa taistelulajina olisi kuitenkin suurimmassa osassa linnoitteita viivytyks, jolloin paitsi linnoitusten rakenteet, myös niiden sijoittelu eroaisivat puhtaasti puolustuksellisesta tilanteesta.

Laajan alueen puolustamiseksi pyrittäisiin yhtenäisten linjojen sijaan linnoittamaan korkeat hallitsevat maastonkohdat, järvikapeikot ja muut vihollisen liikettä kanavoivat maastonkohdat. Täysin yhtenäiseen linnoitusketjuun ei varmasti ollut tarvetta eikä resurssejakaan näin laajalla alueella. Ryhmitykselle tulisi kuitenkin hakea syvyyttä siten, että reservien ja tykistön asematkin olisivat linnoitettuja. Tällä tavoin kyettäisiin puolustustilanteessakin muuttamaan ryhmitystä ja siten myös painopistettä taistelun aikanakin.

### **3.3 Johtopäätöksiä**

Edellä kuvatut linnoitusjärjestelmän kehittämistä ohjanneet asiakirjat on laadittu osin vakinaisten linnoitusten, ja kenttälinoitteidenkin osalta lähinnä puolustuksellisten linnoitteiden tarpeisiin. Maailmansodan päärintamalla ohjeita juuri puolustustaisteluun tarvittiinkin. Tästä johtuen viivyty sluonteisiin sotatoimiin tarkoitettuja ohjeita ei ole ollut saatavilla. Vaikkeivät taistelulajit vastaakaan toisiaan täydellisesti, on niissä niin paljon yhtäläisiä piirteitä, että voidaan katsoa puolustusotatoimeen annettujen ohjeiden soveltuvilta osiltaan pätevän myös viivytykseen. Se olisikin ollut ensisijainen taistelulaji suurimmassa osassa Suomeen rakennettuja kenttälinoitteita ennen Viipurin tasalta aloitettavaa vastahyökkäystä. Vuonna 1916 julkaistut ohjesäännöt korostivat aikaisempiin periaatteisiin verrattuna hajautettua ryhmittämistä sekä tykistön ja jalkaväen yhteistoiminnan järjestämistä. Myös tykistön laadulliseen ja ampumatoiminnalliseen kehittämiseen kiinnitettiin huomiota. Vanhentuneesta linnakejärjestelmästä luopuminen ja sotakokemusten huomioonottaminen muokkasivat käsityksiä linnoittamisesta ja vaikuttivat suoranaisesti annettuihin ohjeisiin ja määräyksiin.

## 4 ETELÄ-KARJALAN LINNOITTAMINEN

### 4.1 Etelä-Karjala toiminta-alueena

Nykyisen Etelä-Karjalan aluetta, silloisen Viipurin läänin länsiosaa, tarkasteltaessa tulee ennen kaikkea muistaa alueen merkitys juuri Pietarin puolustukselle. Sotilaallinen toiminta oli Suomessa jo pitkän aikaa keskittynyt Venäjän pääkaupungin suojaamiseen lännestä kohdistuvalta uhkalta.<sup>30</sup>

Venäjä oli vallannut ja linnoittanut Viipurin kaupungin Pietaria suojatakseen jo vuonna 1710 eli vain muutamia vuosia Pietarin perustamisen jälkeen<sup>31</sup>.

Puolustaakseen pääkaupunkiaan Venäjä linnoitti Krimin sodan jälkeen voimakkaasti Viaporia ja juuri Viipuria, johon rakennettiin 1860-luvulla uudet lujat varustukset.<sup>32</sup>

Voidakseen uhata Pietaria tulisi vihollisen käytännössä ensin vallata Viipuri, joka oli luoteesta päin lähestyttäessä luonnollisessa liikenteellisessä solmukohdassa niin tieverkoston kuin vesistöjenkin osalta. Kaupungin lounaispuolella Viipurinlahti ja koillispuolella aina Vuoksen kautta Laatokkaan saakka johtava vesistölinja estäisivät, tai ainakin hidastaisivat vihollisen etenemistä merkittävästi. Myös huollon kannalta Viipuri olisi mahdolliselle viholliselle ensiarvoisen tärkeä paikka. Muutoinkin etenemisreitit länsi-kannaksella olivat kantavampia ja nopeampikulkuisia kuin itäpuolella.<sup>33</sup>

Pääsy Viipuriin olisi Suomen suunnasta lähestyttäessä mahdollista luonnollisesti joko Saimaan pohjois- tai eteläpuolitse. Saimaan eteläpuolisella alueella Viipuriin johti tuohon aikaan lännestä kaksi välityskyvyltään suurehkoa tietä. Tällaisia olivat rantatie Haminasta Säkkipjärven kautta Viipuriin sekä tiet Lappeenrannasta Viipuriin. Lisäksi Riihimäki - Pietari rautatie- linja kulki tällä alueella Luumäeltä Pulsan kautta Vainikkalaan.<sup>34</sup>

Nykyistä Etelä-Karjalan Saimaan eteläpuolista aluetta tarkasteltaessa on huomattava hallitsevina maastonkohtina ensimmäisen ja toisen Salpausselän reunamuodostumat. Niistä ensimmäisen

<sup>30</sup> Nordberg, Erkki: Venäjän pohjoinen sotilaspiiri; puolustusvyöhyke ja hyökkäyksen lähtöalue. Tiede ja Ase n:o 55. Suomen sotatieteellisen seuran vuosijulkaisu. Helsinki, 1997, s. 16.

<sup>31</sup> Lappalainen, Jussi T.: Pietari I:n uudistuskauti, s.141. Teoksessa Venäjän historia. Myös Öllymäki, liite 4.

<sup>32</sup> Ahto, Sampo: Linnoitukset Suomessa autonomian aikana. Teoksessa Venäläiset Suomessa 1809-1917. Suomen historiallinen seura, Helsinki 1985, s. 184.

<sup>33</sup> Muistojen kultainen Karjala, kartta 1:400 000, Gummerus, Jyväskylä 1985.

<sup>34</sup> Sama.

mäinen ja tunnetumpi kulkee Hangon, Lohjan, Hyvinkään, Lahden, Kouvolan, Lappeenrannan ja Imatran kautta Värtsilän tienoille. Toinen Salpausselkä kulkee noin kaksikymmentä kilometriä ensimmäistä pohjoisempana ja on hieman sitä matalampi. Alueen kantavin ja välityskykyisin tiestö ja osittain myös asutus ovat keskittyneet Salpausselkien maastoon. Geologisesti nämä alueet tarjoavat myös parhaat linnoitusmahdollisuudet.<sup>35</sup>

Tärkeitä ja suurimpia vesistöjä Saimaan eteläpuolisella alueella ovat toisen Salpausselän pohjoispuolella sijaitseva Korpijärven ja Kuolimon alue sekä Salpausselkien välissä sijaitseva Väiliväylä. Ensimmäisen Salpausselän ja Suomenlahden välisellä alueella ei ole enää niin suuria vesistöjä jotka merkittävästi hyökkääjän liikettä hidastaisivat.<sup>36</sup>

Kuten edellä on tullut ilmi, oli erityisesti Viipurin ympäristöä linnoitettu vakinaisen linnoituksen vahventamiseen liittyen jo aiempina vuosina. Etelä-Karjalan alueellakin linnoitettiin ainakin Säkkiärvellä ja aikalauskertomusten mukaan muuallakin. Laajemmassa mitassa työt käynnistyivät alueella kuitenkin vuoden 1916 aikana, niin kuin lähes koko Suomessa. Nykyisen Etelä-Karjalan alueella sijaitsevat linnoitteet kuuluvat siis edellä mainitun linnoitusketjun toisen viivytyksaseman taaempaan linjaan joka kulki linjalla Ristiina – Suomenniemi – Savitaipale – Lemi – Luumäki – Ylämaa – Säkkijärvi.<sup>37</sup>

## 4.2 Savitaipaleen linnoittaminen

Työt Savitaipaleella aloitettiin vuonna 1916. Upseerit, sapöörit ja työväki siirtyivät Savitaipaleelle Lemiltä, jossa työt olivat alkaneet jo edellisellä vuonna<sup>38</sup>. Savitaipaleen linnoitusketju ulottuu Lennusjärven pohjoispään tasalta Virmajärvelle, josta edelleen Kuolimoon. Saimaan ja Kuolimon välillä oleva Partakosken alue oli myös linnoitettu. Linnoitteet oli sijoitettu molemmin puolin Savitaipaleelle Partakoskelta, Kiesilästä, Vanosesta sekä Tuohikotista johtavia teitä.

Lennusjärven ja Selänjärven välisellä alueella on linnoitteet varustettu kahteen tasoon. Välittömästi Lennusjärven pohjoispuolella on kaksi ampumahautaa jotka estävät pääsyn Munteen kylän sekä lännen suunnasta. Laarin kylän länsipuolinen maasto onkin vaikeakulkuista. Kupu-

<sup>35</sup> Rainio, Heikki: Mahtavat Salpausselät. Teoksessa Jääkaudet. WSOY. Helsinki 2004, s. 87-105

<sup>36</sup> Muistojen kultainen Karjala, kartta 1:400 000

<sup>37</sup> Heinilä, Harri: I Maailmansodan maalinnoitteet Etelä-Karjalassa. Maalinnoitustyöryhmän raportti, Lappeenranta 2004, s. 10 sekä Öljymäki, liite 4.

<sup>38</sup> Jurvanen, Pertti, Kaasalainen, Eero, Vaartaja, Kai: Savitaipaleen ja Suomenniemen pitäjien maalinnoitteet, s. 1

lankankaalla, Tuohikotintien molemmin puolin, on yhtenäinen linnoitusketju, jossa on kaksi ampumahautaa noin kahdensadan metrin välein toisistaan. Rakennelma on hieman yli kaksi kilometriä pitkä ja se sijoittuu pääosin hiekkamaahan.<sup>39</sup>

Mämjärven ja Virmajärven välisellä alueella sijaitsee muutaman lintaasikaivannon lisäksi kaksi parin sadan metrin mittaista ampumahautaa jotka on rakennettu osittain kaksinkertaisina. Kaivannot ovat matalia, eli on mahdollista että ne ovat jääneet keskeneräisiksi.<sup>40</sup>

Virmajärven – Pohjapäänlahden sekä Kuolimonsaaren välissä sijaitseva noin neljän kilometrin levyinen kapeikko on linnoitettu Jurvasen kylän kohdalta osittain kaksitasoisin ja louhituin ampumahaudoin. Alueella sijaitsee myös muutamia lintaaseja.<sup>41</sup>

Kuolimonsaaren ja Saimaan välillä on Partakosken alue ainoa mahdollisuus edetä maitse kohti Savitaipaleella tai Taipalsaarta, ja edelleen kohti Lappeenrantaan. Kapein, ja näin ollen puolustajan kannalta tärkeä alue on Partakosken ja Taipaleenlahden välinen, leveimmilläänkin alle kilometrin levyinen kannas. Se on linnoitettu kahteen tasoon siten, että ensimmäinen taso sijaitsee Hiekkalahden – Uiton salmen kohdalla ja jälkimmäinen Ruhtinaanmäellä. Asemat on molemmilla tasoilla pääosin linnoitettu vielä kaksitasoisiksi siten, että taisteluhaudat sijaitsevat 10-70 metrin päässä toisistaan. Asemista lähtee useita yhdysautoja ja ne on varustettu myös konekivääripesäkkein.<sup>42</sup>

Savitaipaleen linnoitteet muodostavat melko harvan, mutta yhtenäisen kokonaisuuden, joka ulottuu Lennusjärvestä Saimaalle saakka. Alueen vesistöjen mahdollistavaa suoja-arvoa on käytetty taitavasti hyväksi ja linnoitteet ovat pääosin sellaisella maaperällä, johon linnoittaminen suhteellisen helposti onnistuu. Voidaan katsoa, että koko alue Saimaasta Lennusjärveen oli linnoitettu, ja näin suljettu alueen tärkeä liikenteellinen solmukohta Savitaipaleen lähestymisyhteyksiltä sekä luoteesta että lännestä. Asemat on paikoin porrastettu kahteen tasoon, mutta pitkä välimatka seuraaviin linnoitteisiin antaa ymmärtää että ne oli suunniteltu ainoastaan tiedustelun toteuttamista, vihollisen hidastamista ja ajanvoiton saavuttamista varten. Tämän puolesta puhuu myös se, ettei alueelta ole löydetty merkkejä tykkiteistä. Linnoitteet Savitaipaleen alueella (Lennusjärvi – Partakoski) ilmenevät liitteestä 1.

<sup>39</sup> Jurvanen, Kaasalainen, Vaartaja: tekstiossa Savitaipaleen merkittävimmät linnoitteet sekä liitteet 1-3.

<sup>40</sup> Jurvanen, Kaasalainen, Vaartaja: tekstiossa Savitaipaleen merkittävimmät linnoitteet sekä liite 4.

<sup>41</sup> Jurvanen, Kaasalainen, Vaartaja: tekstiossa Savitaipaleen merkittävimmät linnoitteet sekä liite 5-6.

<sup>42</sup> Jurvanen, Kaasalainen, Vaartaja: tekstiossa Savitaipaleen merkittävimmät linnoitteet sekä liite 8.

### 4.3 Ylämaan linnoittaminen

Nykyisen Ylämaan kunnan alueella sijaitsee maailmansodan aikana Säkkijärven pitäjään kuulunut Sirkjärven – Kirjasjärven ja Pukalusjärven välinen linnoitusketju. Muista Etelä-Karjalan kohteista poiketen linnoittaminen aloitettiin jo vuonna 1914 tai 1915<sup>43</sup>.

Noin kahdeksan kilometriä pitkän Pukalusjärven lounaispäässä ennen Lahnajärveä on reilun kilometrin mittainen kapeikko jonka lounaispuolelle on linnoitettu useita taisteluhautoja. Ne ovat pääosin yhteen tasoon rakennettuja ja ainoastaan tärkeimpien urien suunnassa on asemia kahdessa tasossa. Lahnajärven pohjoisosasta kirkonkylän itäpuolitse Kirjasjärvelle johtavalla peltovoittoisella alueella on myös useita ampumahautoja, jälleen enimmäkseen yhdessä tasossa. Lähestyttäessä Kirjasjärveä maasto muuttuu metsävoittoisemmaksi ja asemat ovat yhtäjaksoisempia ja pidempiä, mutta edelleen yksitasoisia. Ylämaan osalta linnoitusketju päättyy Sirkjärven länsipuolelle.<sup>44</sup>

Ylämaan linnoitusketjun Suomen puoleinen osa on noin 12 kilometrin mittainen ja se ulottuu Pukalusjärven tasalta Sirkjärvelle saakka. Luoteis-kaakko suunnassa se hyödyntää hyvin vesistölinjan estearvoa. Kokonaisuutena nämä linnoitukset eittämättä liittyvät koko Säkkijärven pitäjän linnoittamiseen aina Viipurinlahdelle saakka. Pukalusjärvi nimittäin jatkuu nykyisen valtakunnanrajan toiselle puolelle ja edelleen samaan vesistölinjaan kuuluva Vilajoki laskee Viipurinlahteen. Linnoitukset Ylämaalla ilmenevät liitteestä 2.

### 4.4 Luumäen linnoittaminen

Jo vuonna 1914 oli kaivettu juoksuhautoja Taavetin eteläpuolella. Varsinaisesti Luumäen linnoittaminen alkoi kuitenkin vuoden 1916 tammikuussa. Luumäen linnoitusketju ulottuu Harrattalanjärven tasalta Kivijärvelle saakka. Kivijärven ja Urpalonjärven välisellä alueella se on rakennettu kahteen linjaan. Taaempi linja sijaitsee noin kahden kilometrin päässä etummaisesta.

<sup>43</sup> Öljymäki, liite 4, s.3. Myös Heinilä, s. 10.

<sup>44</sup> Leino, Teemu: Ylämaan pitäjän maalinnoitteet, liite 1a, 2a, 1b, 4b

Harattalanjärven ja Elkiänjärven välisellä alueella sijaitsee osittain kallioon louhittuja, osittain puurakenteisia taisteluhautoja sekä muutamia korsuja sekä lintaaseja. Asemat ovat osittain keskeneräisiä.<sup>45</sup>

Elkiänjärven ja Urpalonjärven välisellä alueella Suo-Anttilan itäpuolella on kahdessa tasossa noin kilometrin päässä toisistaan rinteisiin ja harjanteisiin rakennettuja taisteluhautoja, konekivääripesäkkeitä ja lintaaseja. Mäkien itäreunoissa kulkee paikoin myös tykkiteitä.<sup>46</sup>

Urpalonjärven ja Kivijärven välisellä alueella kulkee selkeästi kaksi linjaa. Etummainen linja ulottuu aivan Urpalonjärven pohjoisreunasta Huomolan kylän kohdalle ja sen asemat on osittain vahvistettu kivirakentein.<sup>47</sup>

Taaempi linja on muodostunut Pieni-Urpalon ja Kotkaniemen väliselle alueelle. Se sisältää syväänkin louhittuja ja eteentyönnettyjä asemia konekivääripesäkkeineen. Tärkeiksi katsottujen teiden kohdalla asemia on jopa kolmessa tasossa. Asemiin liittyy myös taaempana kulkenut tykkitie.<sup>48</sup> Luumäen linnoitukset ilmenevät liitteestä 3.

## 4.5 Lemin linnoittaminen

Lemilläkin oli linnoitustöitä valmisteltu jo 1913 alkaen muun muassa kaatamalla metsää sekä valmistamalla puisia linnoitteita ja korsuja. Varsinaisesti työt alkoivat kuitenkin keväällä 1916. Taistelu- ja yhdyshaudat olivat pääosin puutavaralla tuettuja ja osittain myös katettuja.<sup>49</sup>

Lemin rakennetut linnoitteet muodostavat yhtenäisen, kahdesta peräkkäisestä linjasta muodostetun kokonaisuuden. Kirkonkylältä luoteeseen on Hannanlahden ja Uskinlahden tasalla ensimmäinen linnoitustasa, jossa linnoitteet sekä Urolan että Kangasmäen suunnissa käsittävät taistelu- ja yhdyshautaa 1-2 kilometrin verran. Linnoitteisiin kuuluu myös korsukuoppia molemmissa suunnissa. Lisäksi asemien välillä noin kilometrin taaempana kulkee tykkitie.<sup>50</sup>

<sup>45</sup> Siropää, Pekka: Luumäen pitäjän maalinnoitteet, liite 7.2

<sup>46</sup> Sama.

<sup>47</sup> Sama.

<sup>48</sup> Sama.

<sup>49</sup> Okko, Teemu, Lemm pitäjän maalinnoitteet. s. 3

<sup>50</sup> Okko, liite 7.2 s. 13

Lähestyttäessä Lappeenrantaa Savitaipaleelta päin, muodostaa Kivijärven ja Saimaan välillä oleva Lemminkylän alue luonnollisen esteen vesistökaapeikkoineen. Tällä noin neljäntoista kilometrin levyisellä alueella on neljä kannasta ja järviä noin kahdeksan kilometrin leveydeltä. Lemminkylän toinen ja edellistä vahvemmin varustettu taso ulottuu kylän lounaispuolelta Suomalaiskylästä Keskipäähän, Nuorakosken ja Kuukanniemen kautta Saimaahan kuuluvan Kähönsalmen rantaan saakka. Alueella on kannaksiin ja kapeikkoihin sijoitettuna noin kahdeksan kilometrin verran taistelu- ja yhdysautaa enimmäkseen kahteen peräkkäiseen tasoon rakennettuna. Linnoitteet on sijoitettu painopisteisesti kylän ja Kuukanniemen alueille, joissa kulki myös maantiet. Linnoitteiden yhteyteen on myös kaivettu ainakin viisikymmentä korsukuoppaa.<sup>51</sup> Linnoitteet Lemillä ilmenevät liitteestä 4 ja koonnos tutkimuksen kohteina olevista linnoitteista on liitteenä 5.

#### **4.6 Johtopäätöksiä**

Viipurin läänin länsiosan linnoitusten pääasiallinen tarkoitus oli osana Pietarin puolustusta estää vihollisen pääsy Viipuriin Saimaan ja Viipurinlahden välisen alueen kautta. Jo aikaisemmin linnoitetun Ylämaan - Säkijärven linjan jatkeeksi linnoitettiin viivytysasema Elkiänjärven- Kivijärven - Saimaan välille. Savitaipaleen linnoitteet muodostavat tälle viivytysasemalle jonkinlaisen eteentyönnetyn aseman, jonka tarkoituksena oli vihollisen hidastaminen ja ajanvoitto vastahyökkäyksen toteuttamista varten.

Lemminkylän ja Luumäen linnoitteet ovat rakenteeltaan vahvempia, koska niissä ilmenee muita enemmän pyrkimys useampaan perättäiseen tasoon tehtyihin linnoitteisiin. Niissä on havaittavissa myös tykkiteitä, toisin kuin Ylämaalle ja Savitaipaleelle rakennetuissa asemissa. Lemminkylän ja Luumäen linnoitteet liittyvät melko yhtenäisesti toisiinsa, koska ne molemmat rajoittuvat Kivijärveen. Sen sijaan Ylämaan ja Luumäen linnoitusketjujen väliin jää useiden kilometrien mittainen alue, josta ei linnoitteita ole havaittu.

Etelä-Karjalan alueelle rakennetut linnoitteet olivat operatiivisesti ja taktisesti oikeille paikoille sijoitetut. Luonnollisia vesistölinjoja ja kapeikkoja oli hyödynnetty järkevästi. Ketju oli melko yhtenäinen ja sellaiset paikat missä linnoitteita ei ollut, olivat lähes tietttömiä ja vaikeakulkuisia. Linnoitteet oli myös pääosin sijoitettu sellaisiin paikkoihin, joissa maaperä mahdollisti linnoittamisen hyvin.

---

<sup>51</sup> Okko, liite 7.2 s. 14-16



Vihollisen hyökkäykset olisivat niitä hyväksikäyttämällä olleet varmasti puolustettavissa. Maihinnousseet joukot olisivat kuitenkin jo siihen vaiheeseen päästäkseen joutuneet etene- mään satojen kilometrien matkan verrattain huonoilla teillä itselleen oudossa, metsäisessä ja vesistöjen rikkomassa maastossa. Aiempiin linnoitustasoihin tukeutuen olisi vihollista kyetty kuluttamaan merkittävästi. Reservit Pietarin alueelta olisivat olleet verrattain helposti suunnat- tavissa vastahyökkäykseen, koska keskitykset olisivat olleet toteutettavissa rautateitse eikä matkakaan ollut pitkä.

## 5 YHDISTELMÄ

Venäjän pyrkimyksenä maailmansodan sytyttyä oli suurvalta-asemansa vahvistaminen ja län- sirintamansa osalta erityisesti Saksan aseman heikentäminen. Näiden tavoitteiden epäonnistut- tua se pyrki tietysti kaikissa oloissa turvaamaan valtakuntansa ydinalueet, Moskovan ja Pieta- rin ympäristöineen. Sodan kulussa talvella 1914-1915 tapahtunut painopisteen muutos kohti itää vaikutti suuresti kaikkien sodan osapuolten, myös Venäjän suunnitelmiin. Vaikka merel- linen uhka Suomenlahdella oli merilinnoitusten ja miinoittamisen ansiosta vähentynyt, oli uh- ka saksalaisten maitse suoritettavalle hyökkäykselle Venäjää kohti kasvanut.

Yli sadan vuoden mittaisen autonomian loppuvaiheissa oli Suomen kansan suhtautuminen ve- näläisiin miehittäjinä muuttunut. Muun muassa sortokausien vaikutuksesta maassamme ilmeni aika ajoin jopa itsenäisyyspyrkimyksiä. Venäjä ei enää luottanutkaan suomalaisten yhteistyö- halukkuuteen alueen puolustamisessa – olivathan suomalaiset miehet vapautettuja asepalve- luksestakin, yhtenä suurena syynä juuri arveltu epälojalisuus venäläisiä kohtaan. Myös jouk- kojen vähyden ja suuren vaihtuvuuden takia oli uhanalaisten maastonkohtien linnoittaminen järkevä ratkaisu, jolla mahdollisessa puolustustilanteessa saavutettaisiin tarvittava ajanvoitto vastahyökkäyksen toteuttamiseksi. Uusittujen arvioiden mukaan suunniteltiinkin linnoitetta- vaksi sellaisia alueita, jotka muutamaa vuotta aikaisemmin nähtiin ainoastaan sissisodankäyn- nin mahdollisena näyttämönä.

Suoritettu painopisteen muutos rannikon linnoittamisesta ja merellisestä puolustuksesta maa- sodankäyntiin valmistautumiseen oli perusteltu ja järkevä. Varsinkaan Suomenlahden meri- puolustuksen vahvistuttua ei Saksan keisarillinen laivasto pystynyt konkreettisesti uhkaamaan Suomenlahden pohjukassa sijaitsevaa Pietaria, ja pääasiallinen uhka suuntautuisi lännempää.

Suomenlahden puolustuksen vahventamisen lisäksi Saaristomeren linnoittaminen pakottaisi mahdolliset maihinnousujoukot Pohjanlahdelle saakka.

Maalinnotteiden määrällinen painopiste oli luonnollisesti etelässä, mutta linnoitustasojen ulottaminen aina Valtimolle ja Enoon saakka kertoo siitä, että myös pohjoinen suunta koettiin jossain määrin uhanalaiseksi. Mahdolliset saksalaiset hyökkäysjoukot tuskin olisivatkaan edenneet aivan rannikon tuntumassa, koska verrattain runsaasti venäläisiä joukkoja oli sijoitettuna Viaporin linnoitukseen. Niitä olisi voitu käyttää vastahyökkäykseen, ja ne olisivat muodostaneet saksalaisten mahdollisen hyökkäyksen oikealle sivustalle merkittävän sivustauhkan.

Jälkeenpäin voidaan toki sanoa, että noinkin massiivinen linnoittaminen söi aikaansaannoksiin nähden tarpeettoman paljon resursseja, ja oli kerta kaikkiaan liiallista. Saksan asema maailmansodan lopussa heikkeni merkittävästi, eikä sillä loppujen lopuksi riittänyt voimaa käytettäväksi Pietaria vastaan maitsekaan. Mitenkään perusteettomia eivät Venäjän arviot kuitenkaan olleet – osallistuivathan saksalaiset joukot Suomen vapaussotaankin yhtenä kannustimeena vaikutusvallan lisääminen pohjoisen Itämeren piirissä.. Pietarin valloittamiseksi oli suunnitelmia aikaisemmin ollut olemassa. Periaatteellisessa tarkastelussa linnoitteen voidaan myös sanoa täyttäneen tehtävänsä, kun ei siinä tarvinnut koskaan edes taistella.

Ensimmäinen maailmansota oli pääosiltaan Keski-Euroopan rintamalla varsin leimallista kuluksotaa. Linnoituskomitean perustaminen osoittaa, että sotakokemusten vaikutus haluttiin ottaa tosissaan huomioon myös muilla rintaman osilla. Tykistön tehostunutta käyttöä vastaan tarkoitetut toimenpiteet, joista tässä yhteydessä tärkeimpänä on ryhmytyksen maastollinen hajuttaminen, olivat ehdottoman järkeviä.

Annettujen ohjeiden mahdollisen vaikutuksen osoittaminen Suomeen rakennettuihin linnoitteisiin vaatisi perinpohjaisen maastotarkastelun yhdistettynä linnoitteiden rakennusaikataululliseen vertailuun. Tällä tavalla voitaisiin mahdollisesti osoittaa ohjeiden vaikuttavuus tehtyihin töihin.

Etelä-Karjalaan rakennetuilla linnoitteilla kyettiin sulkemaan kaikki merkittävät Viipuriin ja sitä kautta Pietariin johtavat tiet. Vesistöjen rikkomalla alueella kapeikot ja maantiet sulkeamalla oli vihollisen etenemisreitit verrattain helppo sulkea. On jossain määrin epäselvää, miten vesistöjen käyttöä kantavan jään aikana oli tarkoitus rajoittaa.

Etelä-Karjalan linnoitusketjussa yhtenäisen kokonaisuuden muodostavat Luumäen ja Lemin linnoitteet. Ne liittyvät selkeästi toisiinsa, ja ulottuvat lähes yhtäjaksoisena ketjuna vesistöjen muodostamat estearvot mukaan luettuna noin kolmenkymmenen kilometrin matkalle Saimaalta Elkiänjärvelle.

Ylämaan alueelle rakennettu Sirkjärven - Pukalusjärven linnoitusketju näyttäisi kuuluvan Lemmin ja Luumäen kanssa samaan puolustusvyöhykkeeseen. Sijaitsevathan ne samalla kaaren muotoisella tasolla. Sitä paitsi on erittäin todennäköistä, että Ylämaan linnoitusketju jatkuu Säkkijärvelle aina Viipurinlahden rantaan saakka.

Ylämaan linnoitteet on kuitenkin rakennettu Luumäen ja Lemmin vastaavia aiemmin. Tässä valossa näyttääkin todennäköiseltä, että Ylämaan linnoitteet liittyvät sodan alkuvaiheen pyrkimyksiin, joiden mukaisesti vihollisen pääsy Karjalan kannakselle estettäisiin. Niinpä niiden ensisijainen tarkoitus oli estää vihollisen pääsy Viipurinlahden länsirantaa myöten Viipuriin.

Lemin ja Luumäen linnoitteet todella muodostivatkin yhtenäisen kokonaisuuden, jolle Savitaipaleen linnoitteet taas muodostivat eteentyönnetyn viivytyksiaseman. Lemmin ja Luumäen linnoitteissa ilmenee selvempi pyrkimys rakentaa asemia kahteen peräkkäiseen tasoon. Myös tykkiteitä on käytetty, toisin kuin muualla. Tässä yhteydessä on kuitenkin tähdennettävä, etteivät tykkitieksi nimetyt tiet ole välttämättä olleet tarkoitettuja pelkästään tykkistön käytettäväksi. Ne voivat olla myös huoltoon ja joukkojen siirtelyyn tarkoitettuja teitä. Samoin pitää muistaa että eihän tykkiteitä rakennettu, jos paikalla oli jo jokin muu kyseiseen tarkoitukseen soveltuva tie.

Vaikuttaa siis todennäköiseltä, että vuonna 1916 annetut linnoituskomitean ohjeet, ja niiden perusteella laaditut Ylipäällikön Esikunnan ja V Armeijan komentajan ohjeet olisivat vaikuttaneet juuri Lemmin ja Luumäen linnoitustöihin.

## LÄHTEET

### Painamattomat lähteet

Etelä-Karjalan Museo, Lappeenranta

- HEINILÄ, HARRI: *I Maailmansodan maalinnoitteet Etelä-Karjalassa*. Maalinnoitus-työryhmän raportti. Lappeenranta 2004
  - o OKKO, TEEMU: *Lemin pitäjän maalinnoitteet*
  - o SIIROPÄÄ, PEKKA: *Luumäen pitäjän maalinnoitteet*
  - o JURVANEN, PERTTI, KAASALAINEN, EERO ja VAARTAJA, KAI: *Savi-taipaleen ja Suomenniemen pitäjien maalinnoitteet*
  - o LEINO, TEEMU: *Ylämaan pitäjän maalinnoitteet*

Kansallisarkisto, Sörnäisten toimipiste

- ÖLJYMÄKI, PAULI. *Venäläisten suorittamat kenttävarustustyöt Suomessa maailmansodan aikana*. Sotakorkeakoulun diplomityö 1/298/1938

### Kirjallisuus ja artikkelit

- AHTO, SAMPO. *Linnoitukset Suomessa autonomian aikana*. Suomen historiallinen seura. Helsinki 1985.
- ARIMO, REINO. *Saksalaisten suunnitelmat Itä-Karjalan ja Pietarin suhteen vuonna 1918*. Tiede ja Ase n:o 41. Suomen sotatieteellisen seuran vuosijulkaisu. Pohjois-Karjalan Kirjapaino Oy. Joensuu 1983.
- ENQVIST, OVE. *Kellä saaret ja selät on hallussaan... Rannikkopuolustuksen alueky-symykset autonomisessa ja itsenäisessä Suomessa*. Maanpuolustuskorkeakoulun Sota-historian laitos. Helsinki 2007.
- LAPPALAINEN, JUSSI T. *Pietari I:n uudistuskausi*. Teoksessa *Venäjän historia*, päätoimittaja Heikki Kirkinen. Otava, Helsinki 2000.
- LUNTINEN, PERTTI. *The Imperial Russian Army and Navy in Finland 1808–1918*. Suomen historiallinen seura. Helsinki 1997.
- LUNTINEN, PERTTI. *Saksan keisarillinen laivasto Itämerellä. Aikeet, suunnitelmat ja toimet*. Suomen historiallinen seura. Helsinki 1987.
- MANNINEN, MARKUS. *Viapori. Merilinnoitus ensimmäisessä maailmansodassa 1914-1918*. Sotamuseo, Gummerus Kirjapaino Oy, Jyväskylä 2000.

- Muutosten vuosisata 2: I Maailmansota. WSOY. Helsinki 1993
- Muistojen kultainen Karjala, kartta 1:400 000, Gummerus, Jyväskylä 1985. Kartta on yhdistelmä maanmittauksen ylihallituksen vuosina 1904-13 piirtämistä, maanmitt hallituksen kartografisen toimiston vuosina 1939-40 korjaamista ja maanmittaushallituksen kivipainon v. 1940 painamista Suomen yleiskartan 1:400000 karttalehdistä
- NORDBERG, ERKKI. *Venäjän pohjoinen sotilaspiiri; puolustusvyöhyke ja hyökkäyksen lähtöalue*. Tiede ja Ase n:o 55. Suomen sotatieteellisen seuran vuosijulkaisu. PunaMusta. Joensuu 1997
- RAINIO, HEIKKI. *Mahtavat Salpausselät*. Teoksessa *JÄÄKAUDET*, päätoimittaja Marjatta Koivisto. WSOY. Helsinki 2004.
- RAUANHEIMO, ULJAS. *Venäläiset joukot Suomessa maailmansodan 1914–1918 aikana; niiden yleisryhmitykset ja toimintasuunnitelmat*. Tiede ja Ase n:o 8. Suomen sotatieteellisen seuran vuosijulkaisu. Otava. Helsinki 1950

## LIITELUETTELO

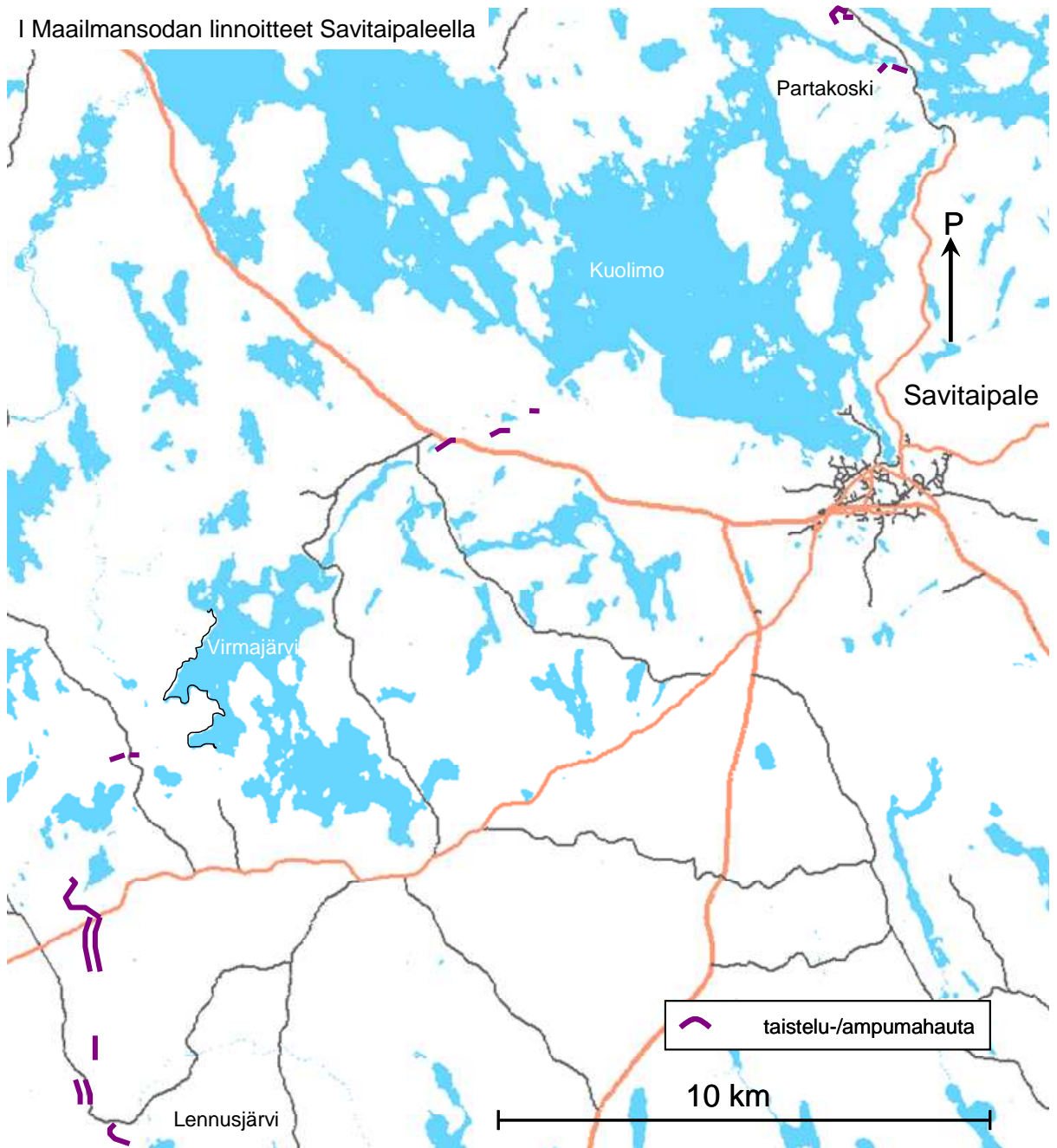
LIITE 1: I Maailmansodan linnoitteet Savitaipaleella

LIITE 2: I Maailmansodan linnoitteet Ylämaalla

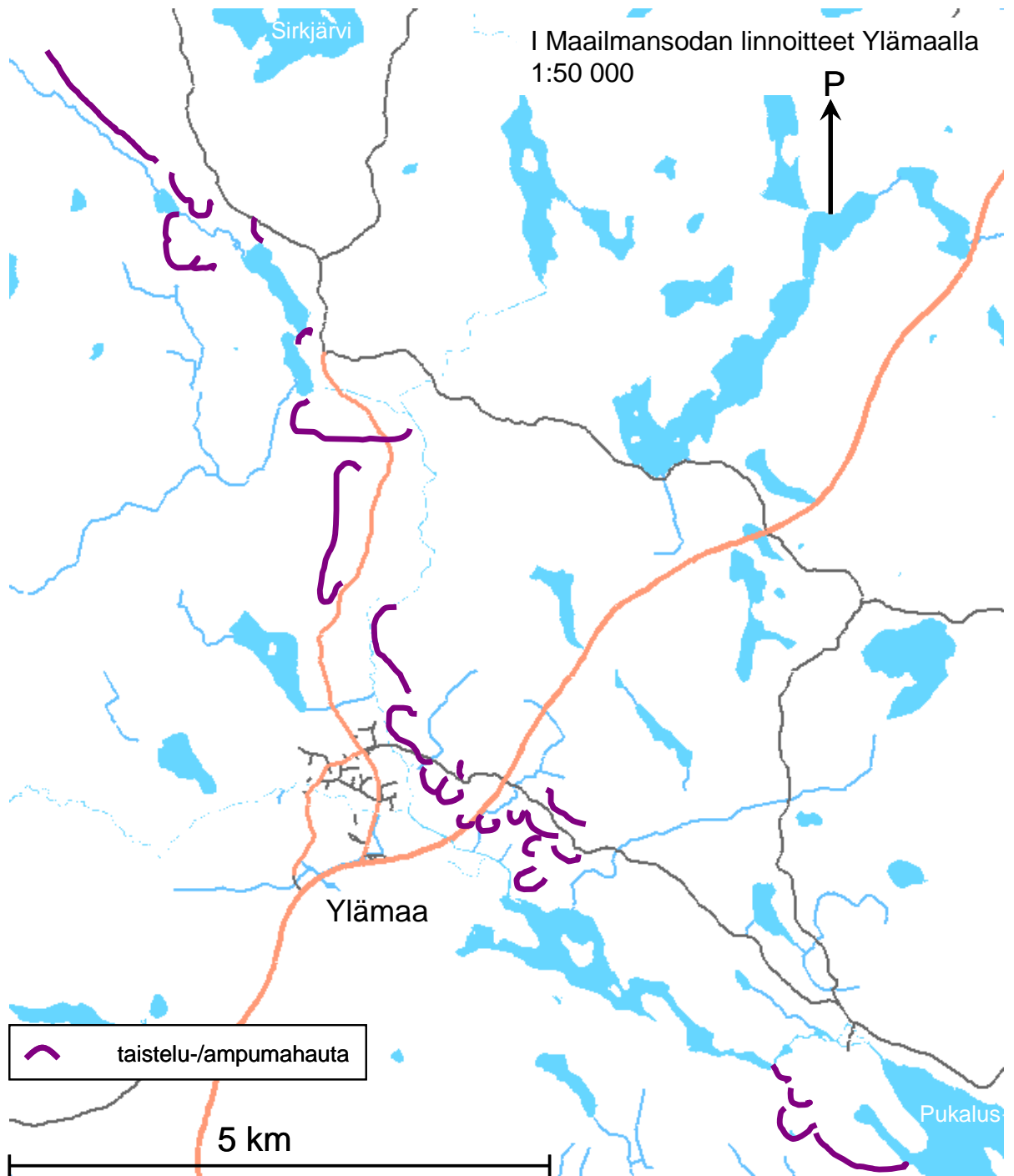
LIITE 3: I Maailmansodan linnoitteet Luumäellä

LIITE 4: I Maailmansodan linnoitteet Lemillä

LIITE 5: I Maailmansodan linnoitteet Etelä-Karjalassa

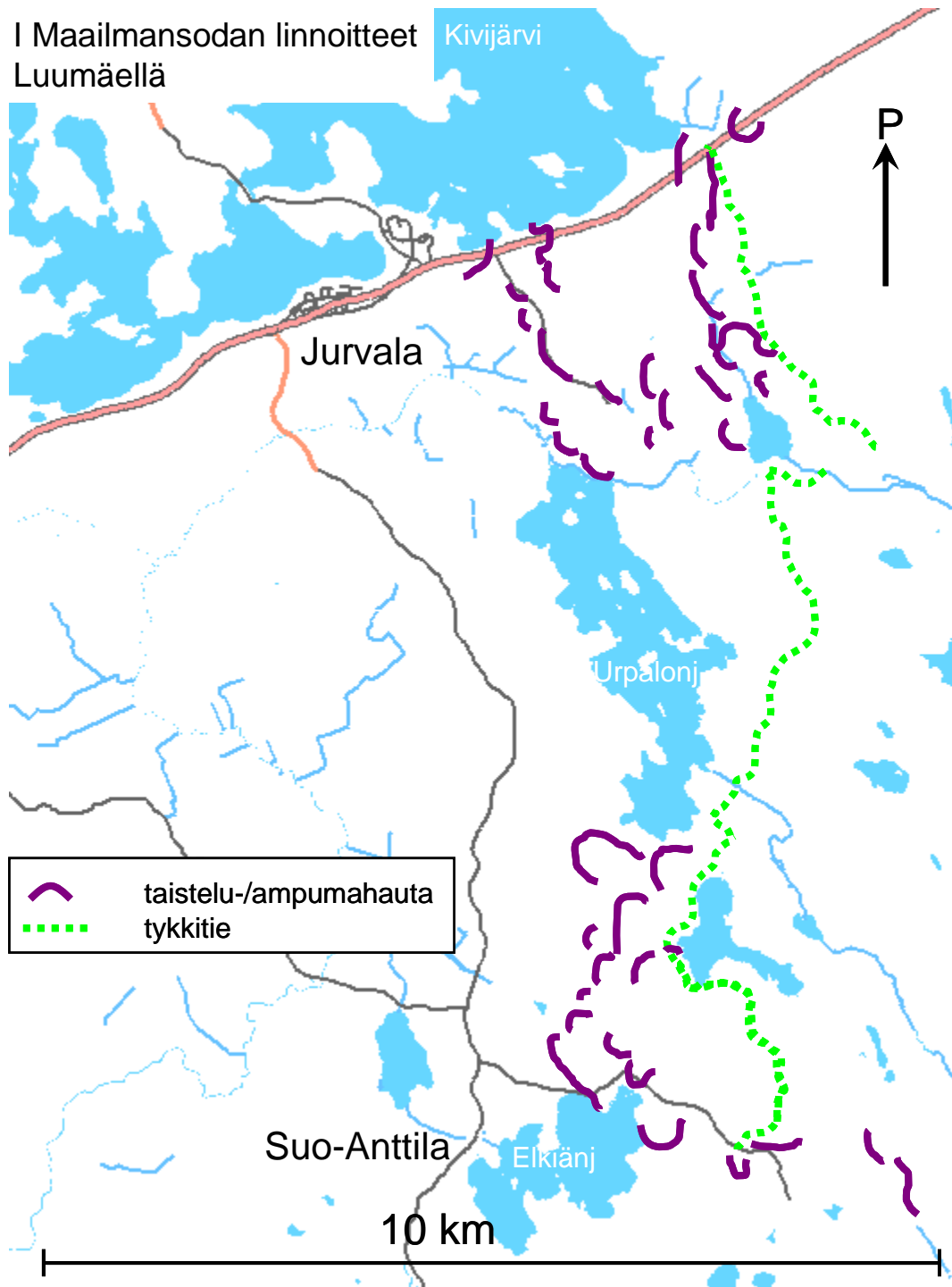


Lähde: Jurvanen, Kaasalainen, Vaartaja, liitteet 1-8



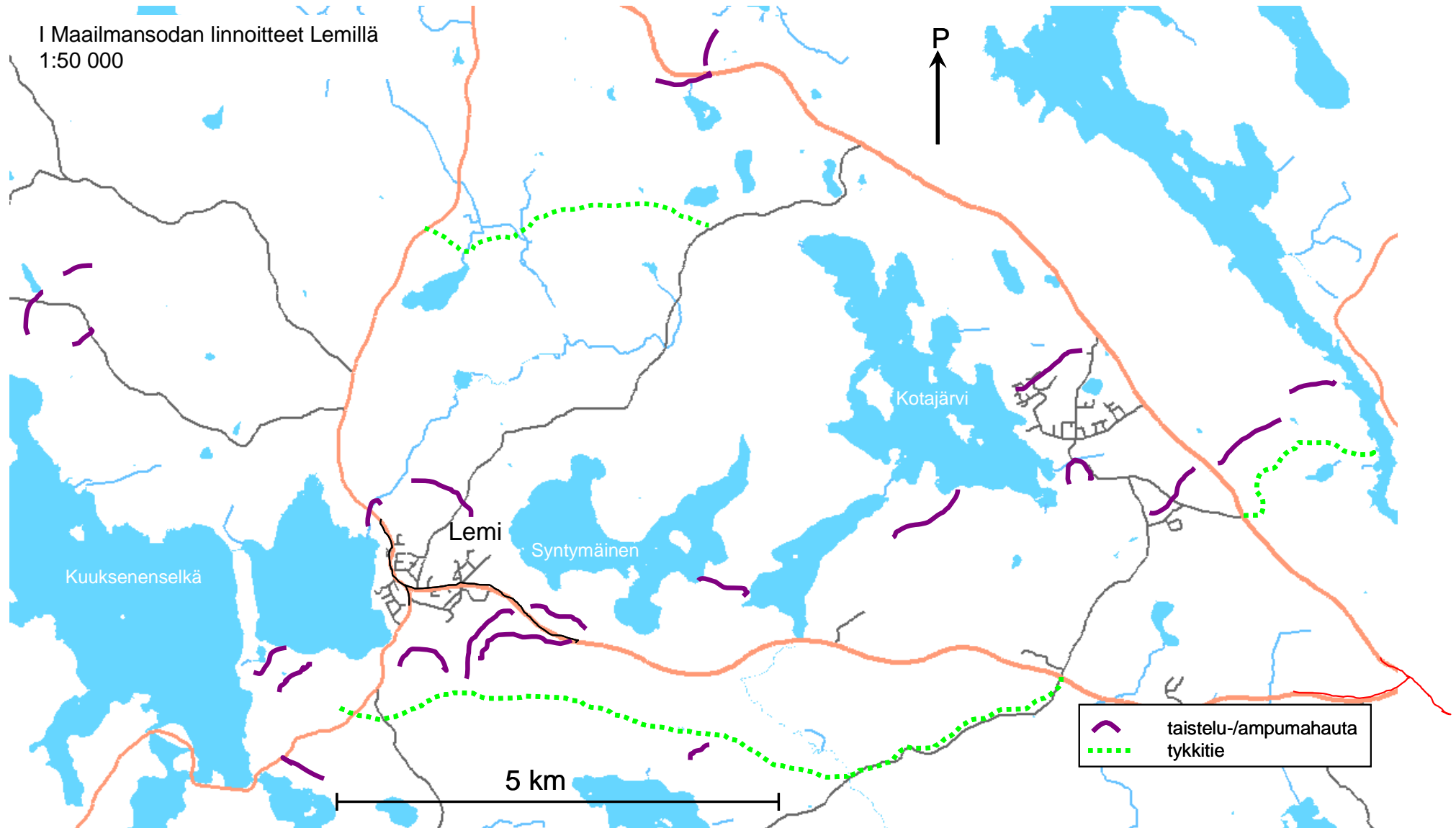
Lähde: Leino, liitteet 1a ja 1b





Lähde: Siirpää, liitteet 7.2 ja 7.3

I Maailmansodan linnoitteet Lemillä  
1:50 000



Lähde: Okko, liitteet 7.1 ja 7.2

I Maailmansodan linnoitteet Etelä-Karjalassa

