

**AFRY**

Jaakonkatu 3 (PL 500)  
01620 Vantaa  
Finland  
Kotipaikka Vantaa  
Y-tunnus 0625905-6  
Puh. 010 33310  
[www.afry.com](http://www.afry.com)

**VT 18 ALUEVARAUSSUUNNITELMA,  
PETÄJÄVESI****Päiväys 8.09.2023**

Sivu 1 (10)

Yhteyslö

Petteri Hulkko

Puh.

[petteri.hulkko@afry.com](mailto:petteri.hulkko@afry.com)

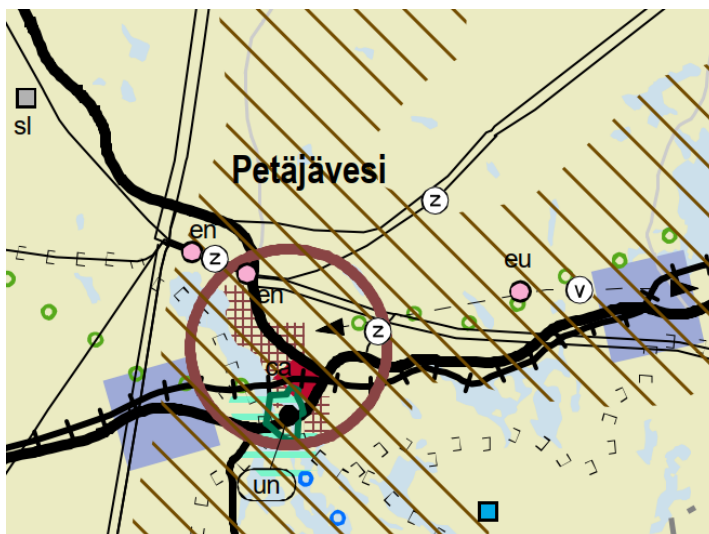
Terhi Alsila

[terhi.alsila@afry.com](mailto:terhi.alsila@afry.com)

Puh. 050 431 8152

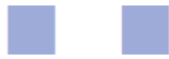
**YMPÄRISTÖN NYKYTILA****1 KAAVOITUS****1.1 Maakuntakaava**

Suunnittelualueella on voimassa Keski-Suomen maakuntakaava. Maakuntavaltuuston 1.12.2017 hyväksymän maakuntakaava (Kuva 1). Keski-Suomen maakuntakaavaa ollaan päivittämässä. Keski-Suomen maakuntakaavan 2040 valmisteluvaiheen aineisto on ollut nähtävillä 7.3.-5.5.2022.



Kuva 1 Ote Keski-Suomen maakuntakaavasta Petäjäveden kohdalta

Suunnittelualueelle ja sen välittömään läheisyyteen sijoittuvat seuraavat maakuntakaavamerkinnot ja määräykset:



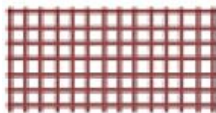
**Valta- ja rautatien kehittämissakseli** (laventeli neliöiden viiva) merkinnällä osoitetaan Keski-Suomen Strategiassa määritelty toiminnallisesti merkittävä liikennekäytävä. Merkintään liittyy suunnittelumääräys: Alueidenkäytön suunnittelussa kehittämissakselilla tulee kiinnittää huomiota pitkämatkaisen liikenteen sujuvuuteen ja turvallisuuteen sekä liikenteen ja matkailun palveluihin ja yritystoiminnan edistämiseen. Väylien kehittämisen tulee perustua matkojen ja kuljetusten käyttäjälähtöiseen palvelutasojatteluun. Kehittämissakselit ovat myös joukkoliikenteen laatuikäviä, joiden liityntäyhteyksiä ja -pysäköintiä tulee kehittää.



**Valtatie** (paksu musta viiva) Merkinnällä osoitetaan valtakunnallista ja maakuntien välistä pitkämatkaista liikennettä välittäviä maanteitä. Alueella on voimassa MRL (maankäyttö- ja rakennuslaki) 33§:n mukainen ehdollinen rakentamisrajoitus. Merkintään liittyy suunnittelumääräys: Valtateitä tulee kehittää käyttäjälähtöiseen palvelutasojatteluun perustuen siten, että varmistetaan etenkin pitkämatkaisen liikenteen sujuvuus ja turvallisuus. Teillä tulee varautua kevytväyläjärjestelyihin taajamien ja kylämäisen asutuksen kohdalla sekä linjausmuutoksiin, eritasoliittymiin, rinnakkaistie- ja liittymäjärjestelyihin sekä lisäkaistoihin/ohituskaistoihin, jotka täsmentyvät tarkemman suunnittelun yhteydessä.



**Rautatie** (mustaviiva poikkiviivoin) Merkinnällä osoitetaan rautatie. Alueella on voimassa MRL 33§:n mukainen ehdollinen rakentamisrajoitus.

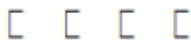


**Seudullisesti merkittävä tiivistettävä taajama** (ruskea ruudukko) Merkinnällä osoitetaan kehitettävä ja palvelut säilyttävä taajama. Merkintään liittyy suunnittelumääräys: Taajamaa ylläpidetään ja kehitetään seudullisesti kattavien palvelujen keskuksena. Kehittämisessä hyödynnetään olemassa olevaa rakennetta kiinnittäen huomiota viihtyisyyteen ja esteettömyyteen. Alueen suunnittelussa on otettava huomioon kevyen liikenteen ja

joukkoliikenteen tarpeet sekä turvattava maakunnallisesti ja valtakunnallisesti arvokkaat kulttuuriympäristöt ja luonnonsuojelukohteet.

 ca

**Keskustatoimintojen alakeskus** (punainen ja ca-merkintä) Merkinnällä osoitetaan seudullisesti merkittävä keskustatoimintojen alakeskus. Alakeskuksissa on asutuksen lisäksi kauppaan ja palveluihin liittyviä toimintoja. Merkintään liittyy suunnittelumääräys: Alakeskuksen kehittämisessä tulee kiinnittää erityistä huomiota ydinkeskustan ja muun taajaman selkeään rajaukseen sekä keskusta-alueen viihtyisyyteen ja esteettömyyteen. Alueiden käytön suunnittelussa on huolehdittava joukkoliikenteen toimintaedellytyksistä ja turvallisista kevytliikenteen yhteyksistä sekä turvattava maakunnallisesti ja valtakunnallisesti arvokkaat kulttuuriympäristöt. Kohdemerkinnällä osoitettu alue on määriteltävä yksityiskohtaisemmassa suunnittelussa siten, että muodostuu eheä, keskustahakuisiin toimintoihin painottuva kokonaisuus. Keskustatoimintojen alakeskuksiin saa sijoittaa seudullisesti merkittäviä, keskusta-alueille soveltuvan vähittäiskaupan suuryksiköitä.



**Moottorikelkkailureitti** (mustat ohuet hakaset) Merkinnällä osoitetaan moottorikelkkailun runkoreitistö ohjeellisena.



**Ulkoilureitti** (vihreät ympyrät) Merkinnällä osoitetaan Keski-Suomen maakuntaura ja eräitä muita sitä tukevia ulkoilureittejä ohjeellisina.



**Vesiretkeilyreitti** (siniset ympyrät) Merkinnällä osoitetaan vesiretkeilyyn sopiva reitti.

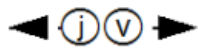


**Energiahuollon alue** (vaaleanpunainen pallo ja en-merkintä) Merkinnällä osoitetaan maakunnallinen energiahuoltoalue, suurmuuntamo ja vesivoimalaitos. Alueella on voimassa MRL 33§:n mukainen ehdollinen rakentamisrajoitus.



**Voimalinja** (ohut musta viiva z-merkinnöin) Merkinnällä osoitetaan olemassa olevat sekä suunnitelmiltaan riittävän valmiit (voimajohtohankkeelle tehty YVA-lain mukainen ympäristövaikutusten arviointimenettely tai sähkömarkkinalain mukainen

ympäristöselvitys) 110kV, 220kV ja 400 kV voimalinjat. Linjalla on voimassa MRL 33 pykälän mukainen ehdollinen rakentamisrajoitus.



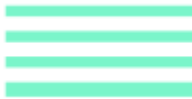
**Pääjohto, yhteystarve** (musta katkoviivanuoli ja v-merkintä) Merkinnällä osoitetaan päävesijohdon pitkän aikavälin yhteystarve.



**Ampuma- ja moottorirata** (vaaleanpunainen pallo ja eu-merkintä) Merkinnällä osoitetaan valtakunnallisesti ja maakunnallisesti merkittävä ampumarata- tai moottoriurheilualue.



**Kulttuuriympäristön vetovoima-alue** (ruskea vinoraidoitus) Merkinnällä osoitetaan maakunnan kulttuuriympäristön monimuotoiset aluekeskittymät. Merkintään liittyy suunnittelumääräys: Alueen kehittämisessä tulee hyödyntää kulttuuriympäristön monimuotoisuutta. Alueiden käytön suunnittelulla edistetään kulttuuriympäristöjen kestävästä käyttäjästä ja hoitoa. Alueilla metsien hoito ja käyttö perustuu voimassa olevaan metsälainsäädäntöön.



**Arvokas maisema-alue** (vaalean vihreät vaakaviivat) Merkinnällä osoitetaan valtioneuvoston periaatepäätöksen mukainen maakunnallisesti arvokas maisema-alue.



**Valtakunnallisesti merkittävä rakennettu kulttuuriympäristö** (vihreä reuna) Merkinnällä osoitetaan valtakunnallisesti merkittävä kulttuurihistoriallinen rakennettu ympäristö. Merkintään liittyy suunnittelumääräys: Alueen suunnittelussa on otettava huomioon kulttuurihistoriallisen rakennetun ympäristön kokonaisuus, ominaispiirteet ja identiteetti. Alueen käyttöä on ohjattava siten, ettei näitä arvoja heikennetä.



**UNESCO:n maailmanperintökohde** (un-merkintä ja musta pallo) Merkinnällä osoitetaan YK:n kulttuuri- ja tiedejärjestö UNESCO:n maailmanperintökohde. Merkintään liittyy suunnittelumääräys: Kohdetta ja sen lähiympäristöä on

suunniteltava siten, että maailmanperintökohteen rakennus- ja kulttuurihistorialliset sekä maisemalliset arvot säilyvät ja vahvistuvat.



**Suojelualue** (sininen neliö) Merkinnällä osoitetaan suojelualue, joka voidaan toteuttaa luonnonsuojelulain ja/tai muun lainsäädännön perusteella. Alueella on voimassa MRL 33§:n mukainen ehdollinen rakentamisrajoitus. Merkintään liittyy suunnittelumääräys: Alueella ei saa ryhtyä sellaisiin toimenpiteisiin, jotka saattavat vaarantaa alueen suojeluarvoja.



**Maakunta-, seutu- tai kuntakeskus** (ruskea iso ympyrä) Merkinnällä osoitetaan keskustoimintojen alue.

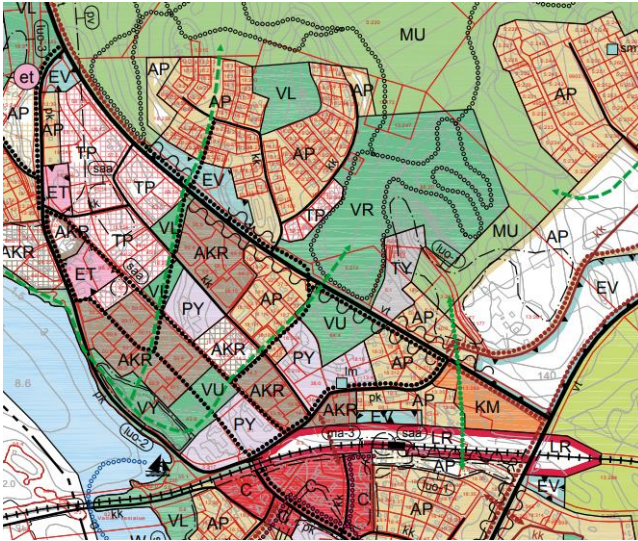
## 1.2 Yleiskaava

Alueella on voimassa 22.6.2011 kunnan valtuuston hyväksymä Petäjäveden kunnan keskustan osayleiskaava (Kuva 2, Kuva 3).

Yleiskaavassa on esitetty kevyen liikenteen yhteystarve Halkokankaalta keskustan palveluille valtatie 23 suuntaisena (Kuva 2). Samalle välille on esitetty myös uusi kokoojaku. Toinen kevyen liikenteen uuden yhteysvälin tarve on esitetty valtatie itäpuolelle välille Laapotintie – Kuivasmäentie jatkuen jonkin matkaa Kuivasmäentien varressa (Kuva 3).

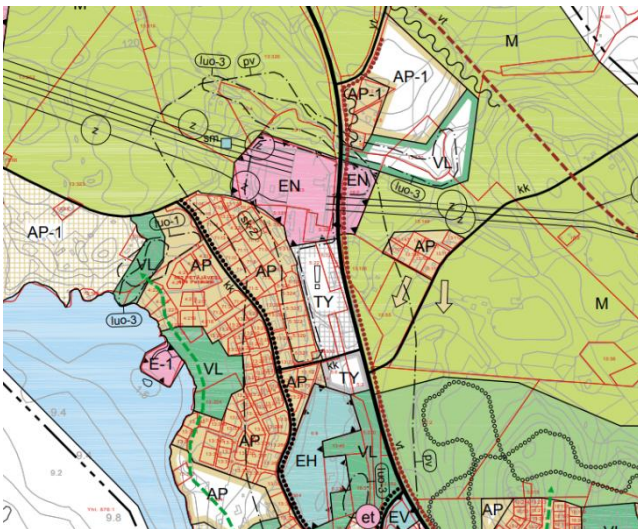
Kaavassa on esitetty ekologinen yhteystarve rautatie eteläpuoliselta liito-orava-alueelta Kettulanmäen luonnonsuojelualueelle. Lisäksi kaavaan on merkitty joko ekologinen tai virkistysellinen viheryhteystarve järven rannasta VY-alueelta (viheralue, jolla on erityisiä ympäristöarvoja) sekä Kettulanmäen VR-alueelle (retkeily- ja ulkoilualue) että Litman pohjoispuolella sijaitsevalle MU-alueelle (maa- ja metsätalousvaltainen alue, jolla on erityistä ulkoilun ohjaamistarvetta). (Kuva 2)

Valtatien 18 varteen on merkitty vaihtelevasti joko pohjois- tai eteläpuolelle melusuojauksen tarve välille Koulutien liittymä – Laapotintie. (Kuva 2)



Kuva 2 Ote Petäjäveden osayleiskaavasta suunnitelman väliltä valtateiden liittymä - Rantatien liittymä

Alangon asuinalueelle Ritoniementien varteen on esitetty yleiskaavassa yhdyskuntarakenteen laajenemissuunta beigellä nuolella. Alangon kohdalla valtatie 18 länsipuolella on merkitty kaavaan ympäristö- tai maisemavaurion korjaustarve pohjavesialueella sijaitsevalle TY-alueelle (teollisuusalue, jolla ympäristö asettaa toiminnan laadulle erityisiä vaatimuksia). (Kuva 3)



Kuva 3 Ote Petäjäveden osayleiskaavasta suunnitelman väliltä Rantatien liittymä - Kuivasmäentien liittymä

## 1.3 Asemakaava

### 1.3.1 Kirkonseutu, ensimmäinen rakennuskaava

Petäjaveden kirkonseudun ensimmäinen rakennuskaava on päivätty 30.4.1959. Sitä on täydennetty ja korjattu maanmittauslaitoksen asemakaavatoimistossa 15.4.1961. Kaava on edelleen monin paikoin lainvoimainen. Voimassa olevat alueet rakennuskaavan lehdeltä neljä on rajattu turkoosilla. (Kuva 4)

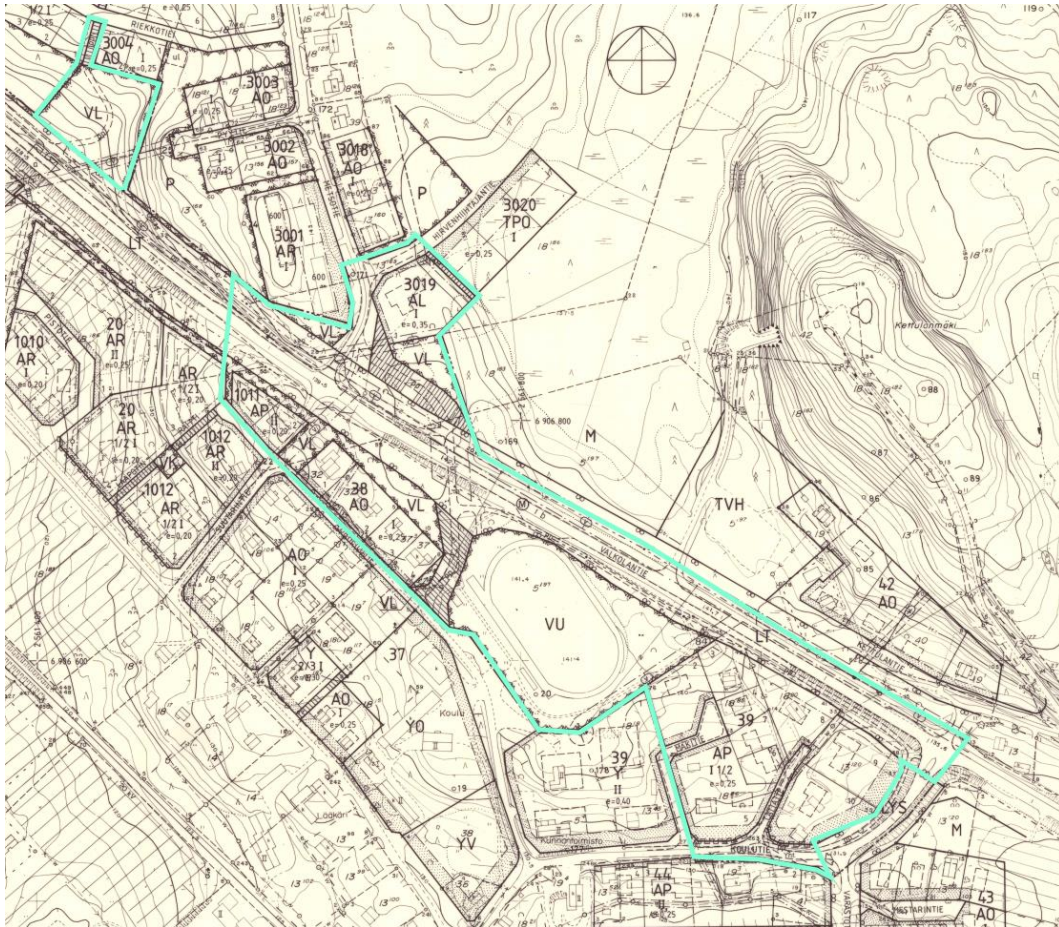


Kuva 4 Kirkonseudun rakennuskaavan lehti nro 4

Neljännellä lehdellä rakennuskaavan pohjoisin osa. Kaavassa näkyvä Pengerjoentie on nykyisin Pohjolanmäentie. Lehdellä on laajat maatalousalueet (M) ja valtatiealueeseen (LT) rajautuu Pengerjoentien eteläpuolella yhdistettyjen teollisuus- ja varastorakennusten korttelialue (TTV). Kaavassa on myös merkitty laajat voimansiirtoalueet M- ja TTV-alueiden kanssa päällekkäin viivalla, jonka poikki kulkee sahalaitainen viiva. Voimansiirtoalueella on ilmajohtoina voimalinjoja.

### 1.3.2 Kirkonseutu, korttelit 38, 39 (osa), 1011 ja 301.

Rakennuskaavanmuutos on lääninhallituksen 7.4.1992 vahvistama. Rakennuskaava on vain osittain ajantasainen. Ajantasaiset alueet on merkitty turkoosilla reunaviivalla (Kuva 5).

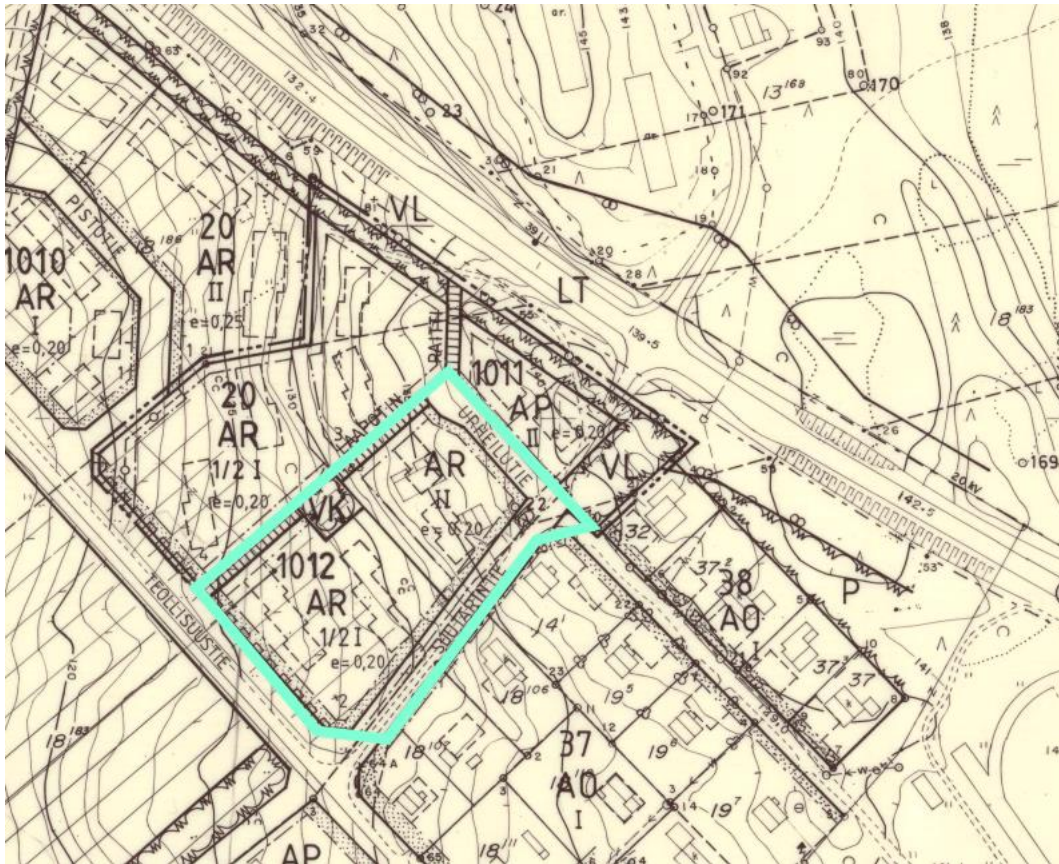


Kuva 5 Ote kirkonseudun rakennuskaavan muutoksesta (korttelit 38, 39 [osa], 1011 ja 3019)

### 1.3.3 Kirkonseutu, korttelit 20, 1011 ja 1012

Rakennuskaavan muutos on päivätty 30.3.1989. Kaava on korvattu pääosin uudemmilla rakennuskaavan muutoksilla ja asemakaavoilla. Edelleen ajantasainen alue on merkitty turkoosilla reunaviivalla. Kaavan ajantasaisessa osassa on määritetty rivitalojen ja muiden kytkettyjen asuinrakennusten korttelialue (AR) ja sitä reunustavat kadut. (Kuva 6)



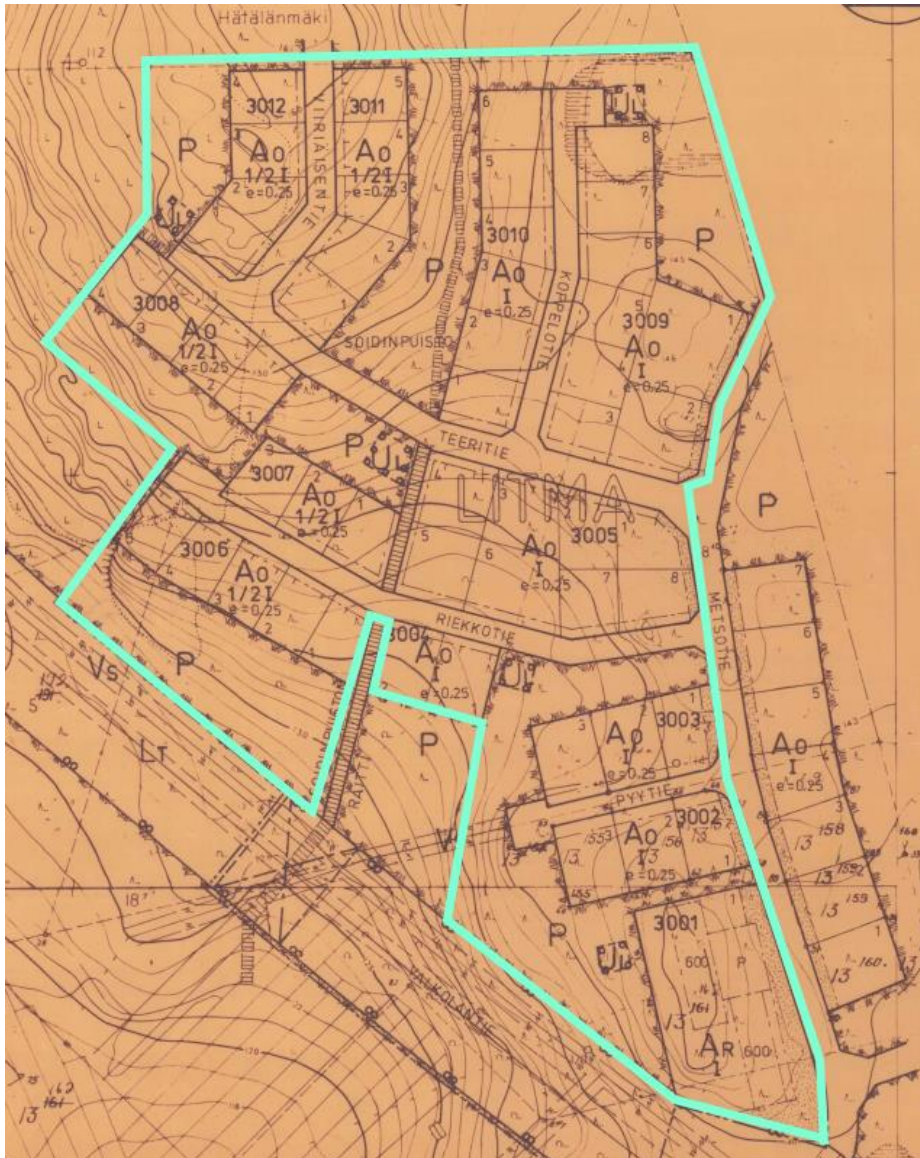


Kuva 6 Ote Petäjäveden kylän kirkonseudun rakennuskaavan muutoksesta (korttelit 20, 1011 ja 1012)

#### 1.3.4 Litma

Litman alueen rakennuskaavan muutos on vahvistettu lääninhallituksen päätöksellä 13.3.1975. Kaavassa on määritelty valtatie 18 maantievalue (LT), jolla sijaitsee myös voimansiirtoalue (Vs). (Kuva 7)

Kaavasta sekä Soidinpuistonraitin valtatie ja Riekkotien välinen osuus että osa valtatiehen rajautuvasta puistoalueesta (P) on korvattu vuoden 1992 rakennuskaavan muutoksella (Kuva 5). Ajantasainen osa rakennuskaavasta on rajattu turkoosilla viivalla (Kuva 7).

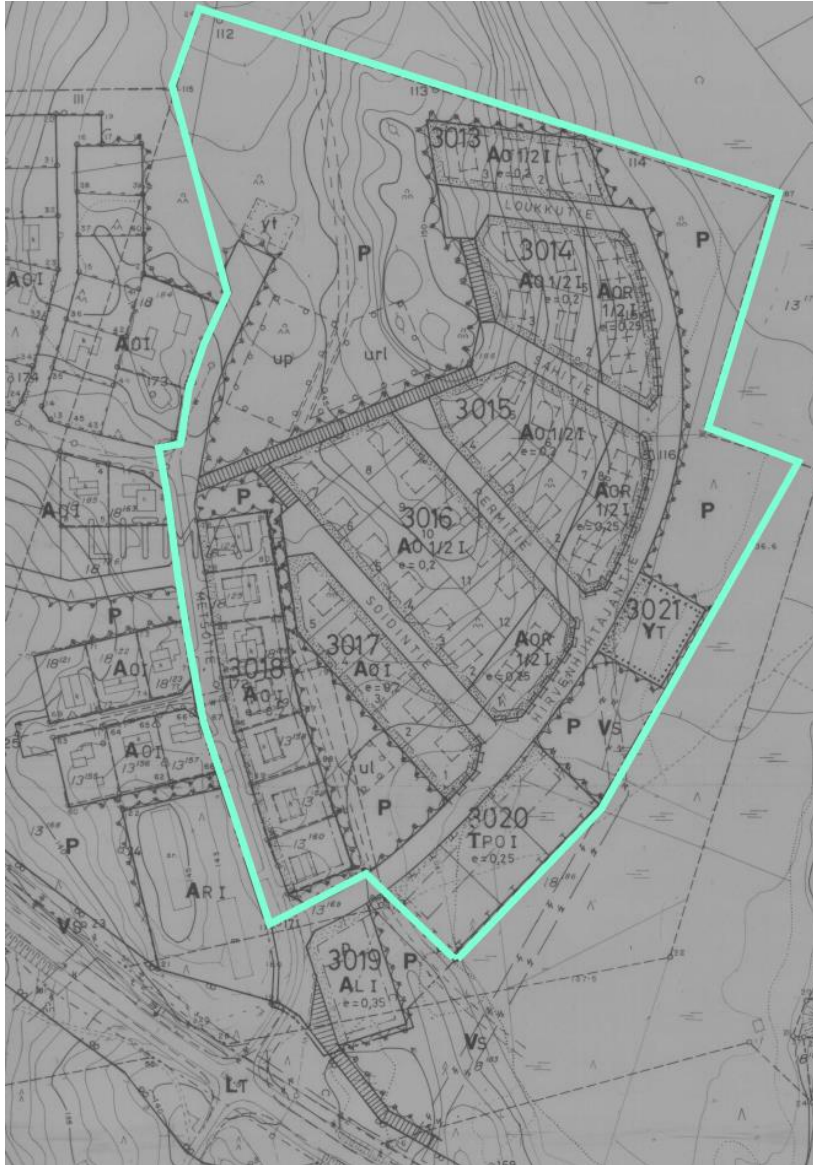


Kuva 7 Litman rakennuskaava (korttelit 81, 82, 84...86 ja 3001...3012)

Vuoden 1975 rakennuskaavan lisäksi Litmassa on voimassa rakennuskaavan muutos kortteleihin 83 ja 3013...3021 osalta. Kaavamuu-  
 tos on vahvistettu lääninhallituksen päätöksellä 31.1.1977. Kaava on osittain  
 korvattu vuoden 1992 rakennuskaavan muutoksella (Kuva 5).  
 Ajantasainen alue vuonna 2017 hyväksytyistä kaavasta on esitetty  
 turkoosilla rajauksella (Kuva 8).

Alueen korttelit ovat pääosin joko omakotirakennusten ja muiden enintään  
 kahden perheen talojen (AO) tai yhdistettyä omakotirakennusten ja  
 rivitalojen korttelialuetta (AR). Hirvenhiitäjäntien varressa on myös  
 liikerakennusten (AL), pienteollisuusrakennusten (TPO) ja

kunnallisteknisten rakennusten ja laitosten korttelialue (YT). Kaavassa on esitetty myös useita puistoalueita (P). (Kuva 8)



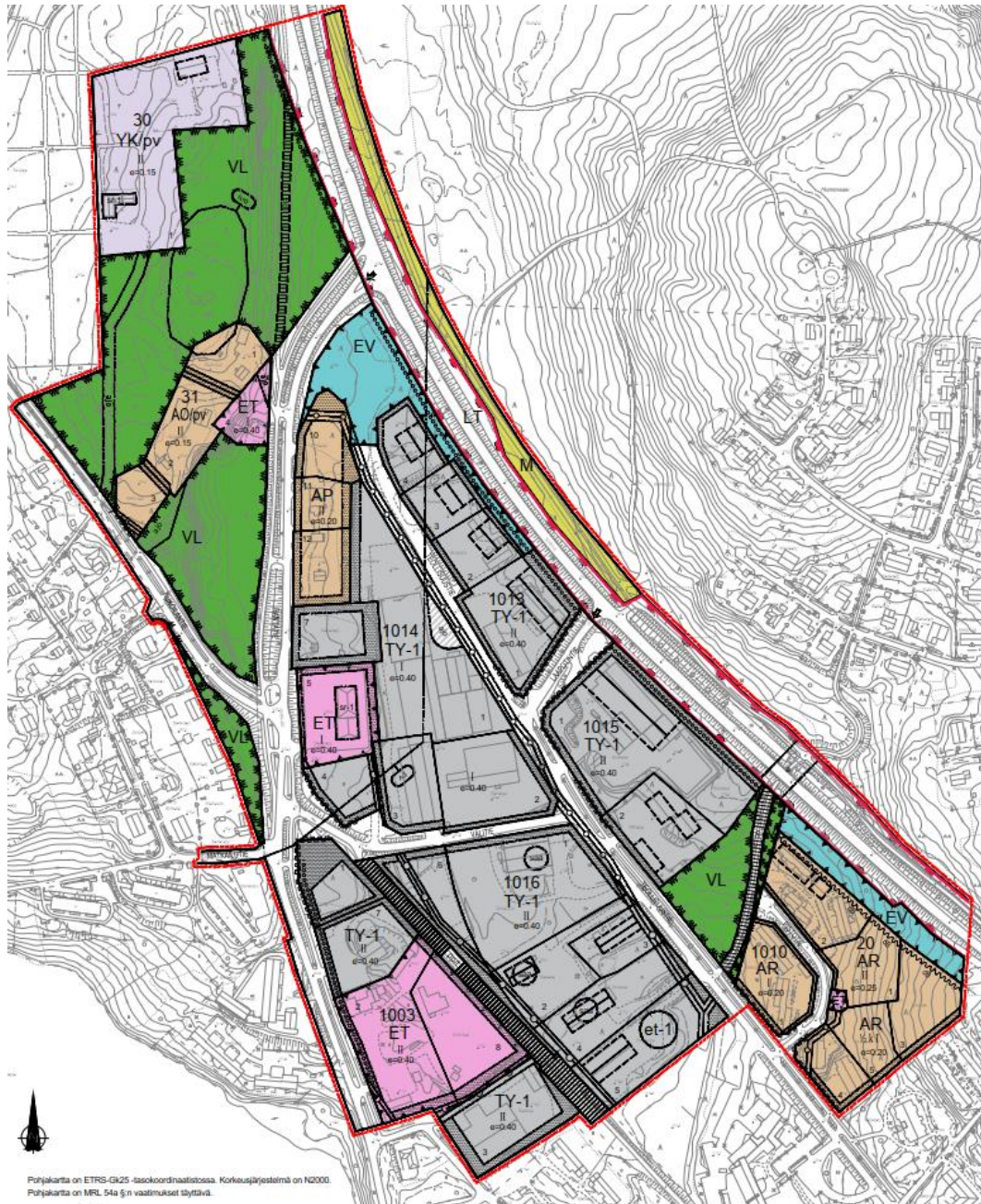
Kuva 8 Litman rakennuskaavan muutos (korttelit 83 ja 3013...3021)

### 1.3.5 Teollisuusalueen asemakaavamuutos

Teollisuusalueen asemakaavamuutos on päivätty 11.6.2018.

Kaavassa on esitetty valtatie 18 yleisen tien alue (LT) ja ajoneuvoliittymät Laapotintielle ja Rantatielle. Kaavassa on määritetty luonnon monimuotoisuuden kannalta erityisen tärkeä alue, jolla sijaitsee luonnontilainen lampi (luo-alue). Lampi reunavyöhykkeineen tulee säilyttää luonnontilaisena. Valtatie vierustojen maankäytöksi on kaavoitettu maa- ja metsätalousalue (M), teollisuusrakennusten

korttelialue (TY-1), lähivirkistysalue (VL) ja suojaviheralue (EV). Asemakaavan eteläpäässä Pistotien varsilla on myös rivitalojen ja muiden kytkettyjen asuinrakennusten korttelialue (AR). AR-alueen valtatie puoleiselle reunalle on merkitty aaltoviivalla ja dB-merkinnällä asetetaan melutason mukaisia vaatimuksia kaavanmukaisesti rakennettavien asuinrakennusten sisä- ja ulkotiloille.



Kuva 9 Teollisuusalueen asemakaavamuu

### 1.3.6 Kirkonseutu, Olkkola II

Olkkola II:n rakennuskaavan muutos on hyväksytty Petäjäveden kunnanvaltuustossa 22.9.1992. Kaava on turkoosilla rajatulta alueelta lainvoimainen ja siinä osoitetaan ajoneuvoliittymä valtatieltä (LT-alue) Ervintielle. Kaavassa valtatiehen rajautuva kiinteistö on teollisuus- ja varastorakennusten korttelialuetta (T). Muutoin kaavan korttelit ovat joko asuinpientalojen (AP), erillispientalojen (AO) tai rivitalojen ja muiden kytkettyjen asuinrakennusten (AR) korttelialuetta. Kaavan pohjois- ja eteläosissa on myös pienet lähivirkistysalueet (VL). (Kuva 10)

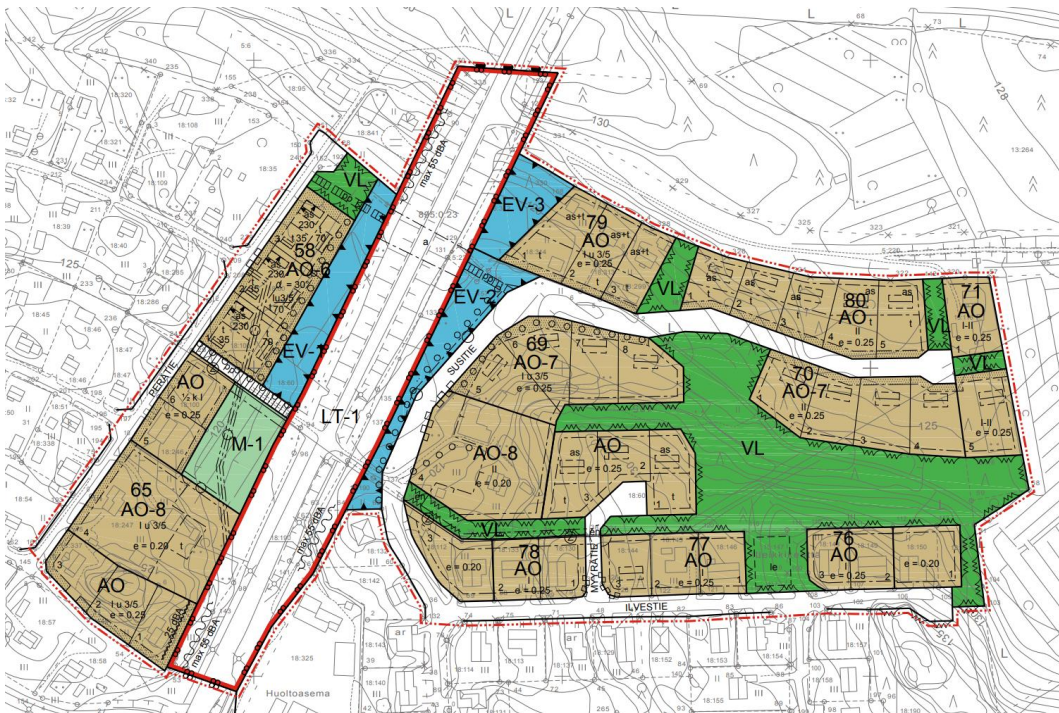


Kuva 10 Olkkola II rakennuskaavan muutos (korttelit 2...9, 16, 17, 1106...1109)

### 1.3.7 Kaksosten alueen asemakaavan muutos

Asemakaavanmuutoksen luonnos on ollut nähtävillä 22.4.-6.5.2010 ja kaavaehdotus 2.6.-2.7.2010. Kunnanhallitus on hyväksynyt kaavan 13.9.2010 ja kunnanvaltuusto 20.9.2010.

Kaavassa on esitetty valtatie 23 yleisen tien alue (LT-1) lisämääräyksellä, että valtatie 23 suojakaiteiden tulee olla umpinaisia. Valtatie 23 rajautuu kaavassa suunnittelualan osalta suojaviheralueisiin (EV-1, EV-2 ja EV-3). Kaavaan on myös merkitty aaltoviivalla ja 55 dBA-merkinnällä tieosuudet, joilla liikennealueelle on toteutettava melusuojaus siten, että viereisen korttelialueen päivämelu on korkeintaan 55 dBA ja yömelu 50 dB. Kaavassa valtatie 23 molemmin puolin on sekä erillispientalojen kortteleita (AO) että lähivirkistysalueita (VL). Lisäksi valtatie länsipuolella on yksittäinen pääluonteeltaan avoimena pidettävä maa- ja metsätalousalue (M-1) (Kuva 11)



Kuva 11 Kaksosten alueen asemakaavan muutos

### 1.3.8 Mäkirinteen asemakaava

Kunnan hallituksen 20.8.2001 hyväksymä asemakaava on pääosin ajantasainen. Ajantasainen alue on reunustettu turkoosilla. (Kuva 12)

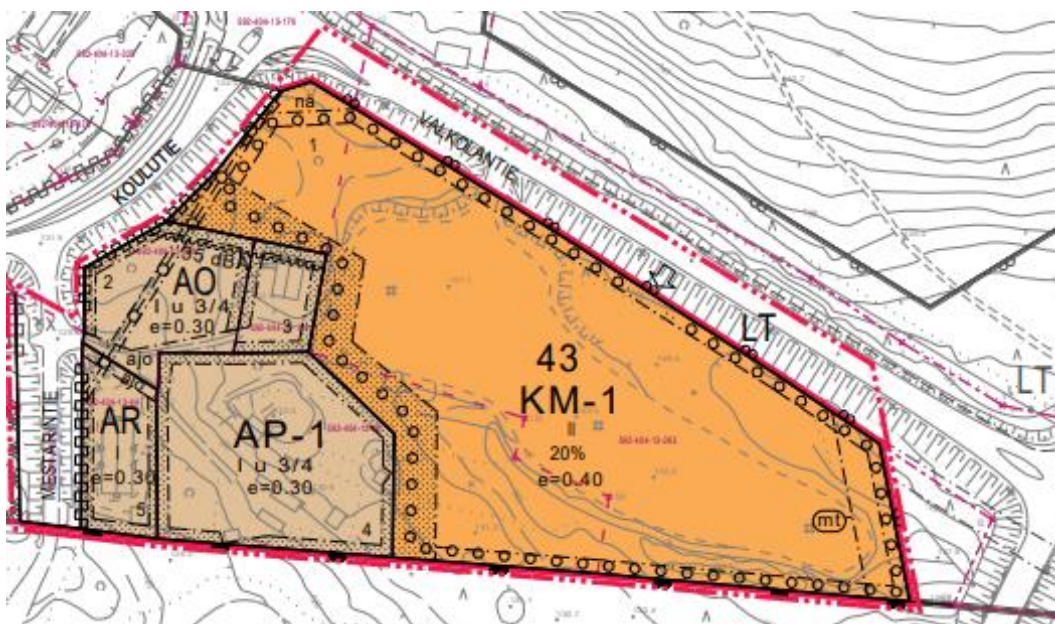
Kaavassa on esitetty ajoneuvoliittymä valtatielle, neljä erillispientalojen korttelialueeseen kuuluvaa kiinteistöä (AO) ja lähivirkistysalue (VL). Asuinkorttelin valtatie puoleisille rajoille on merkitty aaltoviivalla ja 35 dB-merkinnällä vaatimus, että rakennuksen ulkoseinien sekä ikkunoiden ja muiden rakenteiden ääneneristävyyden on oltava vähintään 35 dB liikennemelua vastaan.



Kuva 12 Mäkirinteen alueen asemakaava

#### 1.4 Vireillä olevat asemakaavan muutokset

Korttelin 43 asemakaavamuutos on käynnistetty 16.9.2019, jonka valmisteluvaiheen aineisto on ollut nähtävillä 18.11.-18.12.2020 välisenä aikana. Nähtävillä ollut luonnos on päivätty 19.10.2020 (Kuva 13). Kaavaluonnoksessa on siirretty hieman valtatie 18 maantiealue (LT) rajaa ja sallittu ajoneuvoliittymä valtatieltä kiinteistölle 592-404-13-263 (KM-1, liikerakennusten korttelialue, jolle saa sijoittaa vähittäiskaupan suuryksikön sekä muita myymälä- ja ravintolatiloja).



Kuva 13 Korttelin 43 asemakaavamuutoksen luonnos 19.10.2020

## 2 YMPÄRISTÖN NYKYTILA

### 2.1 Luonnonympäristö

Suunnittelualue sijoittuu Petäjaveden kunnan taajama-alueelle ja valtatie 18 reitille. Suunnittelualue käsittää valtateiden 18 ja 23 liittymän sekä valtatie 18 ja yhdystien 6271 liittymän välisen osuuden.

Alue sijaitsee eteläboreaalaisella vyöhykkeellä (2b) Järvi-Suomen metsäkasvillisuusvyöhykkeellä (Suomen ympäristökeskus 2022). Suovyöhykejaossa suunnittelualue kuuluu Sisä-Suomen vietto- ja rahkakeitaiden alueelle (Suomen ympäristökeskus 2022). Maaperä koostuu pääasiassa hiekkamoreenista ja hiekasta, mutta alueella esiintyy runsaasti hiekkamoreenia ja kalliomaata (Geologian tutkimuskeskus 2022). Lisäksi alueella on pienialaisesti saraturvetta, hiesua, karkeaa hietaa ja liejua. Suunnittelualueen kallioperä koostuu pyrokseenigraniitista ja porfyirisestä graniitista (Geologian tutkimuskeskus 2022).

Suunnittelualue on pääosin rakennettua taajamaa ja voimakkaasti ihmistoiminnan muokkaamaa ympäristöä, jossa vallitsevat asuinalueiden talojen pihapiirit, niiden väliset viher- ja virkistysalueet sekä metsät (Kuva 14). Suunnittelualueen loppupäässä sijaitsee lisäksi jättömaata ja sähköasema. Valtatie 18 itäpuolelle sijoittuu myös voimakkaasti ojitettuja ja puustoisia Ihakkisuon osia sekä Imatrantietä



vastapäätä yksi avoin, soistunut alue, jossa kasvaa nuoria koivuntaimia ja pajuja.

Asutuksen väliset sekapuustoiset ja havupuuvaltaiset metsät sijoittuvat kivennäismaalle ja ovat ikärakenteeltaan nuoria. Tyypiltään metsät ovat pääosin tuoreita ja kuivahkoja kankaita. Reitin varrella esiintyy myös harvennushakattuja metsiä ja taimikoita. Vanhempaa puustoa sijaitsee valtatie 18 läheisyydessä Hupelinmäen luoteispuolella lähellä Ritoniementien risteystä, sähköaseman itäpuolella ja Kettulanmäen itäpuolella. Suunnittelualueen pohjoisosassa Ihakkijoen ympäristössä voi esiintyä lisäksi lehtomaisia piirteitä.

Suunnittelualueen läheisyydessä ei sijaitse Suomen metsäkeskuksen (2022) rajaamia metsälain (10 §) mukaisia erityisen tärkeitä elinympäristöjä tai geologisesti arvokkaita kohteita (Suomen ympäristökeskus 2022). Suunnittelualueella tai sen läheisyydessä ei sijaitse myöskään Natura 2000 -verkoston alueita, valtion- tai yksityismaan luonnonsuojelualueita, luonnonsuojeluohjelmien tai soidensuojelun täydennysehdotuksen kohteita (Suomen ympäristökeskus 2022, Ympäristöhallinto 2022a).

Linnuston kannalta arvokkaita kohteita ei sijaitse suunnittelualueen läheisyydessä. Läheisimmät maakunnallisesti tärkeät lintualueet (MAALI) *Piesalankylä* ja *Hetejärvet* sijaitsevat vajaan neljän kilometrin etäisyydellä suunnittelualueesta (BirdLife Suomi ry 2022, KSLY 2022), eikä hankkeella ole vaikutusta niihin.

Suunnittelualueen läheisyydessä, Ervintien ja valtatie 18 risteuksen pohjoispuolella, on havaittu silmälläpidettävistä tai uhanalaisiksi luokitelluista kasvilajeista vuonna 2007 silmälläpidettävää (NT) ketoneilikkää (Suomen Lajitietokeskus 2022). Haitallisiksi vieraslajeiksi luokiteltuja kasvilajeja, kuten komealupiinia ja terttuseljaa, on myös havaittu suunnittelualueella (Vieraslajit.fi 2022). Haitalliset vieraslajit tulisi pyrkiä hävittämään. Mikäli hankkeesta syntyy maa-ainesta, joka voi sisältää vieraslajikasvien osia, tulee maa-aineksen käsittelyssä ja hävittämisessä olla erityisen huolellinen, etteivät vieraslajit leviä uusille kasvupaikoille (Vieraslajit.fi 2022).

EU:n luontodirektiivin liitteen IV (a) mukaiset lajit ovat ns. tiukan suojelujärjestelmän lajeja, joiden lisääntymis- ja levähdyspaikkojen heikentäminen ja hävittäminen on Suomen luonnonsuojelulain 49 §:n nojalla kiellettyä. Luontodirektiivin liitteen IV (a) lajeista suunnittelualueella voi levinneisyytensä puolesta esiintyä suurpetoja, liito-oravia, viitasammakkoja, saukkoja, lepakoita (lähinnä pohjanlepakko), koivuhiiri sekä neljä lajia sudenkorentoja. Luontodirektiivin liitteen IV (a) lajeista suunnittelualueella on havaittu liito-oravia.

Suomen Lajitietokeskuksen (2022) tietokannassa on vuosien 2009–2020 ajalta havaintoja liito-oravista suunnittelualueen läheisyydestä (Kuva 14). Vuonna 2021 tehdyissä selvityksissä myös Alangon alueelta rajattiin liito-oravan elinpiiri, missä havaittiin runsaasti merkkejä lajista (Latvasilmu osk 2021, Kuva 15). Pesäpuu sijoittuu alueen pohjoispuolelle. Ristontien eteläpuoliselta alueelta ei löydetty lajin pesäpaikkaa, mutta alueella on merkitystä elinpiirin toiminnallisena osana, jossa laji todennäköisesti ruokailee. Kahden elinpiirin välillä on määritelty myös yhteystarve. Lisäksi vuonna 2020 Kettulan alueelle on tehty liito-oravaselvitys, jossa valtatie 18 läheisyydessä havaittiin asuttu liito-oravan elinpiiri ja määriteltiin liito-oravalle tärkeitä kulkuyhteyksiä (Latvasilmu osk 2020). Kettulan kaavaan on merkitty liito-oravan lisääntymis- ja levähdyspaikka (luo-1 alue), jonka rajaus ei puuston hakkuiden takia nykyisellään enää vastaa lajin reviirin ydinaluetta. Rajaus on hieman muuttunut ja siirtynyt enemmän Kettulan itä- ja eteläpuolelle (Kuva 16). Rajauksen kaakkoispuolelle, joka on merkitty myös mahdolliseksi kulkuyhteydeksi, jää ruokailualueeksi soveltuvaa lehtipuuvaltaista metsää. Toinen liito-oravan elinpiirinä rajattu luo-alue sijoittuu junaradan eteläpuolelle etäämmälle suunnittelualueesta. Kettulasta on etelän suuntaan useita vahvoja kulkuyhteyksiä, jotka on osoitettu ohjeellisina ekologisina yhteyksinä. Ne on syytä turvata lajin alueelta toiselle siirtymisen mahdollistamiseksi. Liito-oravan elinpiirin alueiden puusto tulee säilyttää ja hoitaa niin, että liito-oravan pesimäpuut, niitä suojaavat puut sekä ravinnonhankinnan kannalta riittävä puusto säilytetään.

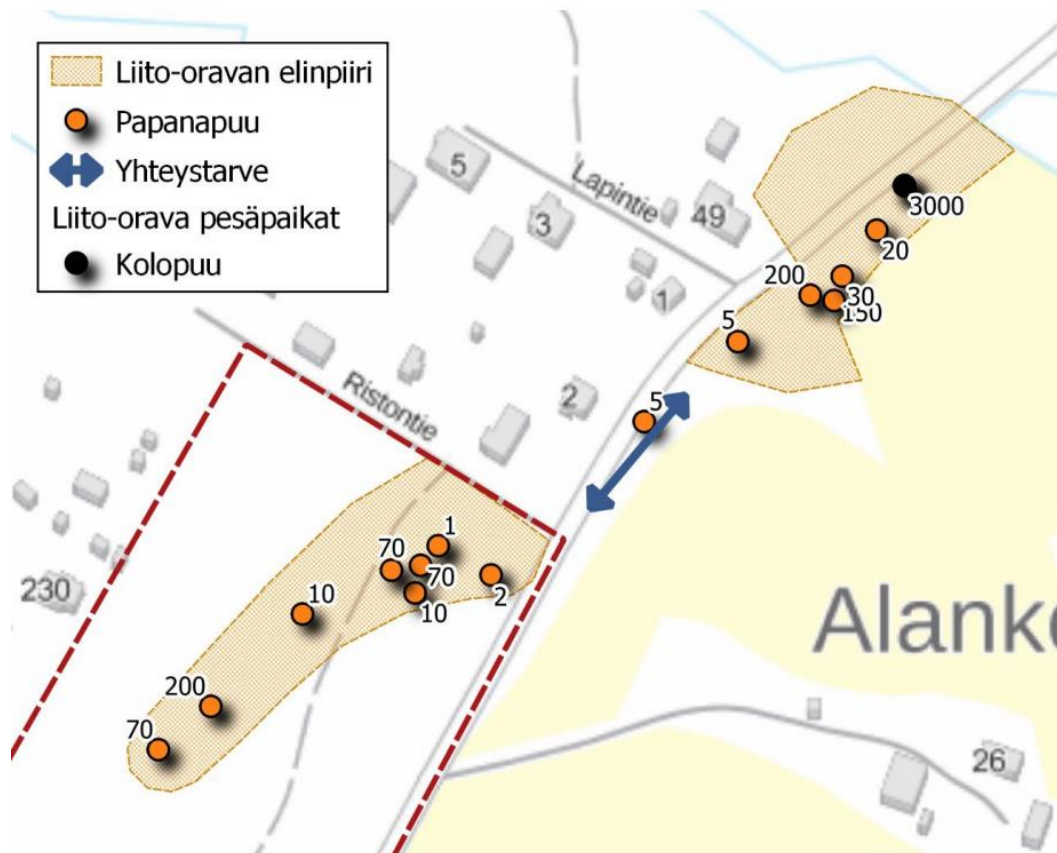
Suunnittelualueen läheisyydessä ei ole tehty viitasammakkohavaintoja (Suomen Lajitietokeskus 2022). Valtatie 18 läheisyydessä ei esiintyy järviä, jotka soveltuisivat lajin elinympäristöiksi. Kappelin kaakkoispuolella sijaitsee soistunut painanne, jonka keskellä on pieni lampi, mikä voi

soveltua viitasammakon elinympäristöksi. Suunnittelualueen läheisyydessä ei ole tehty havaintoja lepakoista (Suomen Lajitietokeskus 2022), mutta alueella voi esiintyä kuitenkin kaikkia Suomessa yleisesti tavattavia lepakkolajeja, todennäköisimmin pohjanlepakkoa. Taajaman rakennukset voivat lisäksi toimia lepakoiden päiväaikaisina lepopaikkoina. Saukoista ei ole tehty alueella havaintoja, eikä suunnittelualueen välittömässä läheisyydessä sijaitse vesialueita tai virtavesiä, joita pitkin saukot tyypillisesti liikkuvat (Suomen Lajitietokeskus 2022).

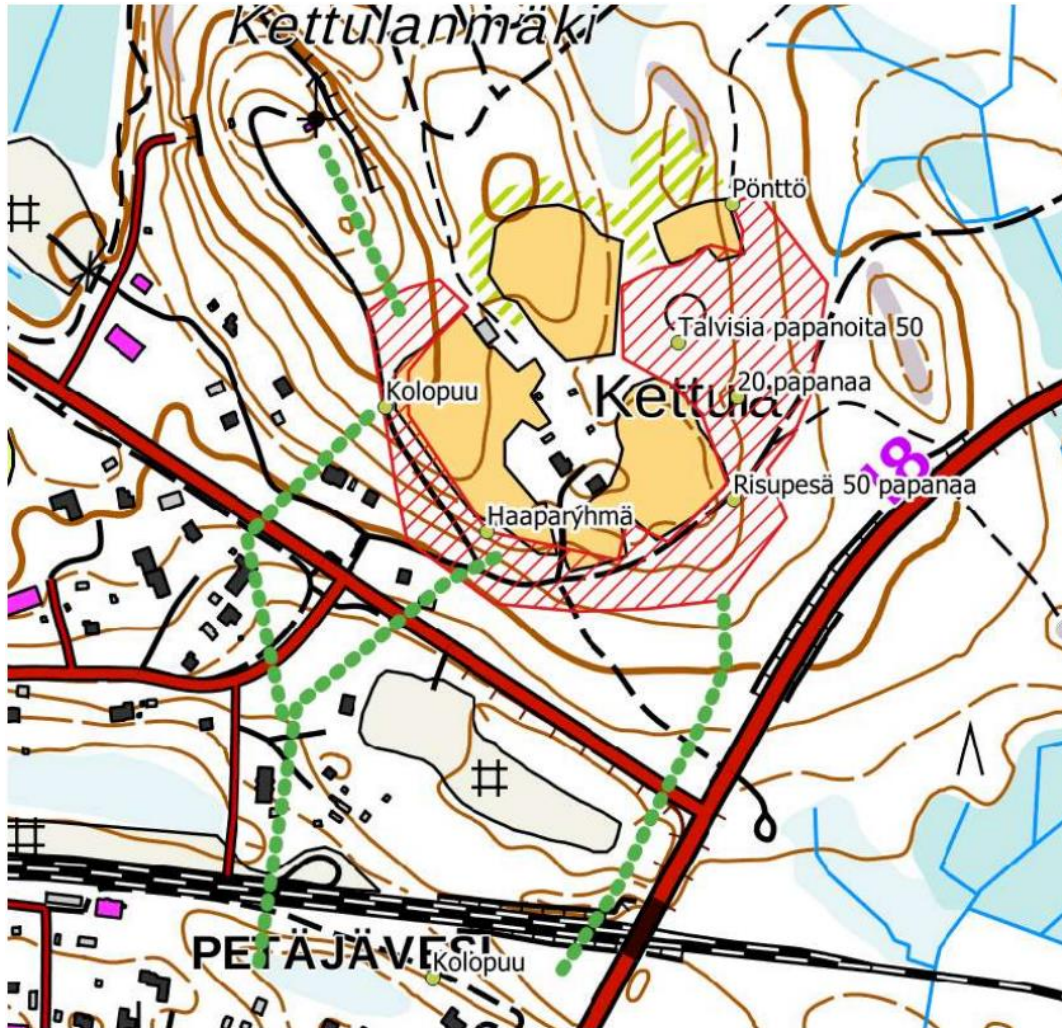
Suunnittelualueella ei ole havaittu luontodirektiivin liitteen II lajeja, kuten karhuja, susia, ilveksiä tai ahmoja (Suomen luonnonvarakeskus 2022). Satunnaisesti alueella voi liikkua todennäköisimmin ilves.



Kuva 14. Valtatie 18 suunnittelualue ja sen läheiset ekologiset viheryhteydet. Kartalla on esitetty lisäksi selvityksissä havaitut liito-oravien elinpiirit (Latvasilmu osk 2020) ja lajihavainnot (Suomen Lajitietokeskus 2022). Suunnittelualueen läheisyydessä ei sijaitse luonnonsuojelualueita tai paikallisesti arvokkaaksi luokiteltuja luontokohteita.



Kuva 15. Liito-oravan papanapuiden ja elinpiirin sijoittuminen Alankolan lähialueella. Kuva: © Latvasilmu osk 2021.



Kuva 16. Vuoden 2020 liito-oravaselvityksessä havaittu Kettulan ympäristössä sijaitseva liito-oravan reiviin ydinalue (punainen rasteri) ja mahdolliset kulkuyhteydet (vihreä katkoviiva). Kaakkoispuolella sijaitsee ruokailualueeksi soveltuvaa lehtipuustoa. Kuva: © Latvasilmu osk 2020.

## 2.2 Pohjavesialueet

Suunnittelualueelle sijoittuu Hätälänmäki pohjavesialue (Ympäristöhallinto 2022b, Kuva 17). Hätälänmäen pohjavesialue on luokiteltu 1-luokan pohjavesialueeksi eli vedenhankintaa varten tärkeäksi pohjavesialueeksi, jonka kokonaispinta-ala on 0,83 km<sup>2</sup> (Britschgi & Gustafsson 1996, Pohjavesitietojärjestelmä 2022). Pohjavettä arvioidaan muodostuvan 240 m<sup>3</sup>/d, ja alueella sijaitsee toiminnassa oleva vedenottamo. Hätälänmäen pohjavesialue sijaitsee osittain suunnittelualueella. Pohjavesialueen pohjois- ja itäpuolelle sijoittuu lisäksi kaksi lähdeä, jotka ovat pohjavesivaikuttaisia ekosysteemejä.



Kuva 17. Suunnittelualueella sijaitseva Häätälänmäen pohjavesialue ja lähialueen lähteet.

### 2.3 Vesistöt

Suunnittelualueella sijaitsee kaksi kolmannen jakovaiheen valuma-alueita: Petäjaveden lähialue ja Lammasjoen valuma-alue (Järviwiki 2022,

Suomen ympäristökeskus 2022). Valuma-alueet sijaitsevat Kymijoen (14) päävesistössä Jämsän reitin alueella.

Valtatien 18 läheisyydessä ei sijaitse vesistöjä, kuten lampia tai järviä. Lähin järvi, Jämsänvesi-Petäjävesi, sijaitsee lähimmillään noin 500 metrin etäisyydellä suunnittelualueesta länsi-lounaassa. Jämsänvesi-Petäjävesi on iso (8,83 km<sup>2</sup>), rikkonainen järvi, joka koostuu useasta eri altaasta, joista Jämsänvesi on isoin (Järviwiki 2022). Järven nykyinen tila on kohtalainen, sillä se on lievästi rehevöitynyt ja vesi on väriltään erittäin ruskeaa. Etenkin Jämsänveden itärannalla on runsaasti asutusta, minne myös Petäjäveden kylä sijoittuu.

Suunnittelualueen pohjoispuolella valtatie 18 alitse virtaa puomainen Ihakkijoki, joka saa alkunsa idästä Ihakkilammen suolta ja virtaa länteen laskien lopuksi Jämsänveteen. Uoma on luonnontilaisen kaltainen ja kohde lukeutuu vesilain (3:2) § luonnontilaisiin puroihin. Uoman varrella sijaitsee lisäksi yksi lähde. Valtatiestä 18 länteen noin 130 metrin etäisyydellä sijaitsee yksi pieni (0,04 ha) nimetön suolampi, joka on todennäköisesti osittain kasvanut umpeen. Lampi ei lukeutune vesilain (2:11) § mukaiseksi kohteeksi.

Valtatie 18:n suunnittelualueen varrella sijaitsee karttatarkastelun perusteella muutamia lähteitä ja mahdollisia lähteikköjä, jotka ovat vesilain (2:11) § mukaisia, suojeltuja vesielinympäristöjä (Kuva 17). Lähimmäksi suunnittelualuetta sijoittuu Alangon luoteispuolinen lähde, joka on noin 120 metrin etäisyydellä valtatie 18:sta. Muut lähteet sijaitsevat yli 200 metrin etäisyydellä suunnittelualueesta.

## 2.4 Maisema

Petäjäveden maisema-alue on tyypillistä keskisuomalaista maisemaa, joka on luonteeltaan pienipiirteistä ja monivaikutteista. Maisemaan on vaikuttanut alueella harjoitettu pienviljely ja karjatalous 1800-luvulta sekä elinkeinorakenteen muutos 1900-luvulta lähtien, jolloin lähiseutujen puunjalostusteollisuus on merkittävästi vaikuttanut maakunnan maisemaan ja kulttuuriympäristöihin. Lukuisat kapeat luode-kaakko suuntaiset vesistöt sekä kumpuileva maasto hallitsevat maisemapiirteitä. Maantiet myötäilevät vesistöjen reuna-alueita ja kulkevat pääosin myös luode-kaakko suuntaisesti. Maakunnalle tunnusomaista maisemaa ovat



laajat metsäalueet, jolloin laajempia peltoaukeita alueella on vain vähän. Petäjaveden kunta sijoittuu useamman eri maisemamaakunnan ja maisemaseudun risteämäkohtaan. Petäjaveden maisemaan antaa leiman seudun maisematyyppialueet: pienten järvien ylänkö, Jämsänjokilaakso ja Keuruun mäkiiset metsämaat. (Keski-Suomen liitto 2016)

Alueen asutus on sijoittunut mäenrinteille, vesistöjen solmukohtiin ja rannoille. Maisemakuvaa on perinteisesti hallinnut yksittäistalojen tai kolmen-viiden talon pienkylät. Alueen asutukselle tunnuksenomaista on ollut vuraat talonpoikaistilat. Kylät ovat olleet paikoin sarkajakoisia hämäläisvaikutteisia raittikylä. Viljelyksille otollisia ja pienilmastollisesti sopivia maita ovat olleet mäen rinteet, jolloin asutukset ovat myös sijoittuneet näille alueen mäkimaille. (Keski-Suomen liitto 2016)

Suunnittelualueen länsipuolella Petäjaveden keskustatoimintojen vieressä maisemaa hallitsee Jämsänvesi. Itäpuolella suunnittelualueetta sijaitsee Litman asuinalue, Kettulanmäen ulkoilumaastot ja laajat puustoiset sekä ojitetut suoalueet. Pohjoisessa aluetta rajaa voimalinja ja osin pelto- ja asuinalueet. Suunnittelualueen eteläpuolella maisemaa hallitsee keskusta-alueen toiminnot, rautatie, asuinalueet ja kulttuurihistoriallisesti arvokkaat maisema-alueet suojavyöhykkeineen.

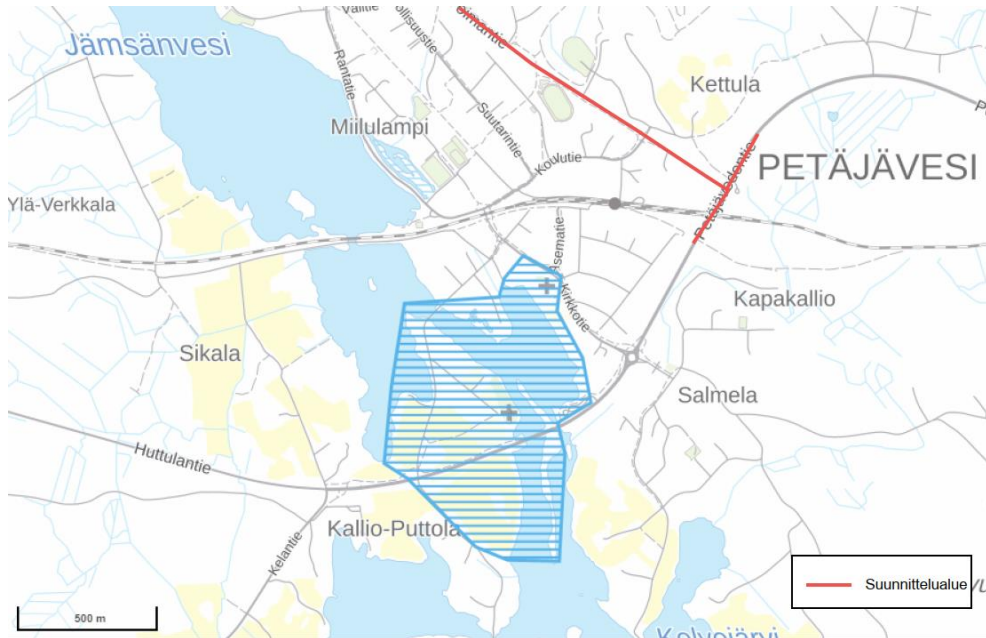
## 2.5 Kulttuurihistoriallisesti arvokkaat kohteet

### 2.5.1 Valtakunnallisesti arvokkaat rakennetut kulttuuriympäristöt

Suunnittelualueen läheisyydessä sijaitsee yksi valtakunnallisesti merkittävä rakennettu kulttuuriympäristö, Petäjaveden vanha ja uusi kirkko ympäristöineen (Kuva 19). Uusi puukirkko sijaitsee Petäjaveden Kirkkolahden pohjoisrannalla ja vanha puukirkko pienellä niemellä Jämsänveden ja Petäjaveden välisen salmen länsirannalla. Vanhan kirkon sijainti on aikanaan valittu veden äärelle niin, että sinne on ollut helppo saapua veneellä tai talvella jäätä pitkin. Vesiväylät ovat olleet pääasiassa kulkuväyliä seudulla aina kirkon varhaisimmista vaiheista asti.

Kulttuuriympäristölle ominaisia piirteitä alueelle on alkanut levitä 1400- ja 1500-luvuilla, niin idästä kuin lännestä, pääasiassa Hämeestä ja Savosta. Vanhan kirkon ympäristöön kohdistetaan useita ennallistamisen ja

kunnossapidon toimia, jotta esimerkiksi kirkkoympäristön perinnebiotoopit saadaan säilymään edustavina. (Keski-Suomen liitto 2016)

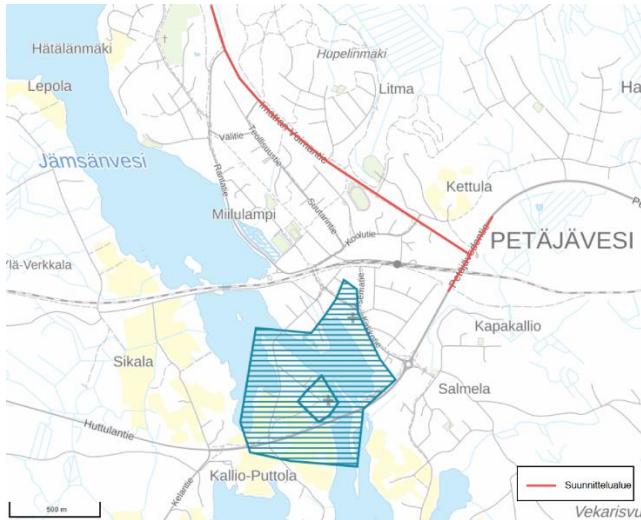


Kuva 19. Valtakunnallisesti merkittävä rakennettu kulttuuriympäristö, Petäjäveden vanha ja uusi kirkko ympäristöineen. (Maanmittauslaitos 2023)

Petäjäveden keskustan osayleiskaavassa on maininta, että rautatien eteläpuolisilla ranta-alueilla tulee maisemallisten ja kulttuurihistoriallisten arvojen turvaamiseksi säilyttää riittävät rakentamattomat suoja-alueet. Ranta-alueilla on säilytettävä luonnollisen kaltainen puusto. Museoviranomaiselle on varattava mahdollisuus antaa lausunto kaava-alueella olevia suojelukohteita koskevista suunnitelmista. (Petäjäveden kunta. 2011)

### 2.5.2 UNESCO maailmanperintökohteet

Petäjäveden vanha kirkko on valittu UNESCO:n maailmanperintökohteeksi vuonna 1994 (kuva 20). (Petäjäveden kunta 2017) Vanha kirkko suoja-alueineen sijaitsee suunnittelualueen eteläpuolella. Kirkko on esimerkkikohte puukirkkoarkkitehtuurin pitkästä perinteestä ja se on veistetty talonpoikais rakennusperinteen mukaisesti vuosina 1763–65. (Museovirasto 2023)



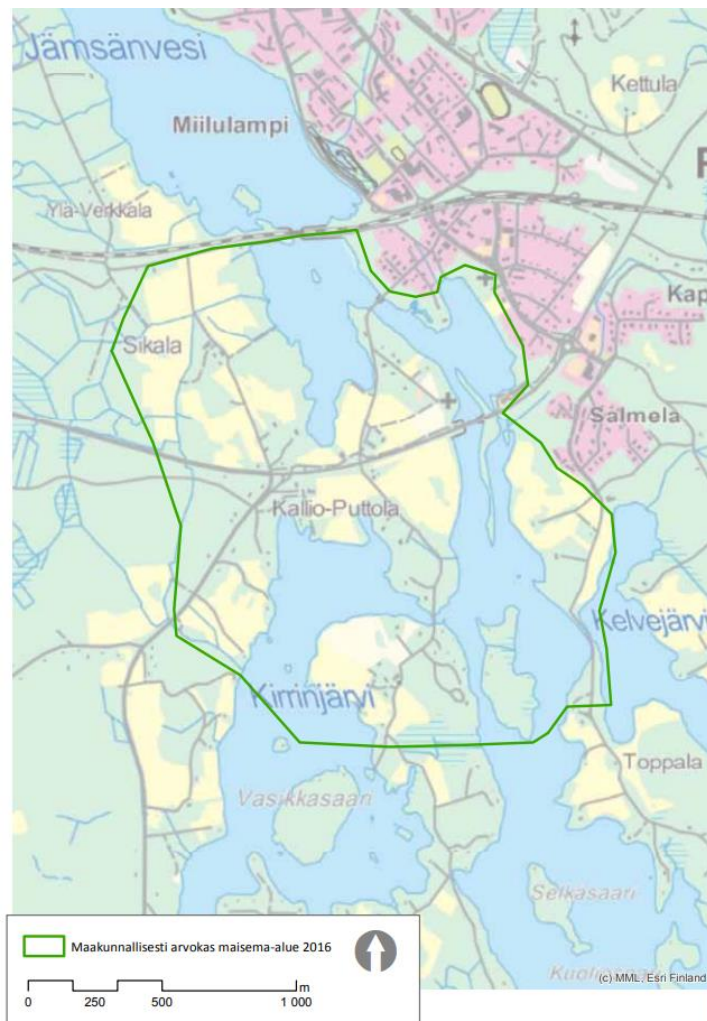
Kuva 20. UNESCO:n maailmanperintökohde ja suoja-alue, Petäjäveden vanha kirkko. (Maanmittauslaitos 2023)

### 2.5.3 Valtakunnallisesti arvokkaat maisema-alueet

Suunnittelualueella tai sen välittömässä läheisyydessä ei sijaitse valtakunnallisesti arvokkaita maisema-alueita. (Museovirasto 2023a)

### 2.5.4 Maakunnallisesti arvokkaat maisema-alueet ja paikallisesti arvokkaat rakennetut kulttuuriympäristöt

Petäjäveden vanhan kirkon kulttuurimaisema on maakunnallisesti arvokas rakennettu maisema-alue ja kulttuuriympäristö (Kuva 21). Vanha kirkko on hyvin säilynyt oman aikakautensa puurakentamisen esimerkkikohde, joka sijaitsee järvi- ja agraarimaiseman ympäröimänä. Vanha kirkko kirkkopihoineen sekä Petäjäveden kirkonkylän taajamassa sijaitseva uusi kirkko muodostavat yhdessä maisemakuvan asutuksen keskittymisen kehityksestä seurakunnallisten toimintojen ympärille. Maisema-alue rajautuu pohjoisessa valtatie 23 kohdalle ja idässä Petäjäveden taajama-alueen Jämsänveden itäisille rannoille. Etelässä maisema-alue ulottuu Peltosaaren ja Kirrin eteläpuolelta Kirrinjärven länsirannalla olevien Kelanmäen ja Sikalan alueiden maisema-alueisiin.



Kuva 21. Maakunnallisesti arvokas rakennettu maisema-alue suunnittelualueen lounaispuolella. (Keski-Suomen liitto 2016)

Maisemallisesti erityisen tärkeitä alueita vanhan kirkon ympäristössä on Solikkosaaren luonnonsuojelualueen vanhat männiköt ja kirkkoa ympäröivät niittyalueet. Niittyalueita on kunnossapidetty laiduntamalla niin kirkon pihapiirissä kuin lähialueella olevan Lemetilän perinnemaisemissa. (Keski-Suomen liitto 2016)

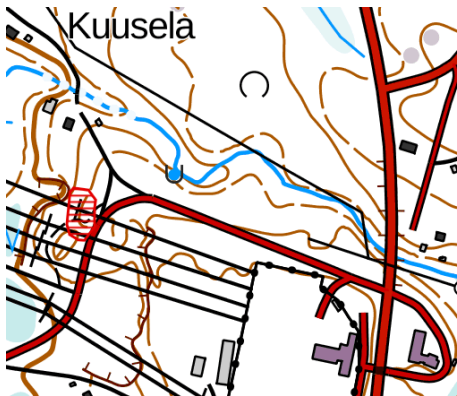
## 2.6 Muinaisjäännökset

Varsinaisella suunnittelualueella ei sijaitse kiinteitä muinaisjäännöksiä. Suunnittelualueen lähistöllä sijaitsee kahden kivekkautisen asuinpaikan kiinteitä jäännöksiä.



Jämsänvesi-järven rannalla Olkkosvuorella on Uimala (592010002), joka sijaitsee Petäjaveden keskustan uimarannan ja kesäteatterin alueilla. Alue sijaitsee noin 600 metrin päässä valtatiestä. Löydösten perusteella paikalla vaikuttaa olleen kaksi eri ikäistä asuinpaikkaa. Myöhemmät maankäytön

toimenpiteet ovat tuhonneet jäännöksiä.



Toinen kivekkautinen asuinpaikka Kuusela (592010012) sijaitsee noin 300 metrin päässä valtatiestä 18 Pohjolanmäntien varressa voimalinjojen vieressä. Kohteesta on Jämsänveden pohjoisrantaan noin 550 metriä. Kvartsilöydöt on tehty on 10 metrin päästä Multialle johtavaa vanhaa tietä.

Muuta asuinpaikkaan viittaavaa ei ole havaittu ja asuinpaikka on osittain tuhoutunut. Muinaisjäännös on vaarassa tuhoutua kokonaan.

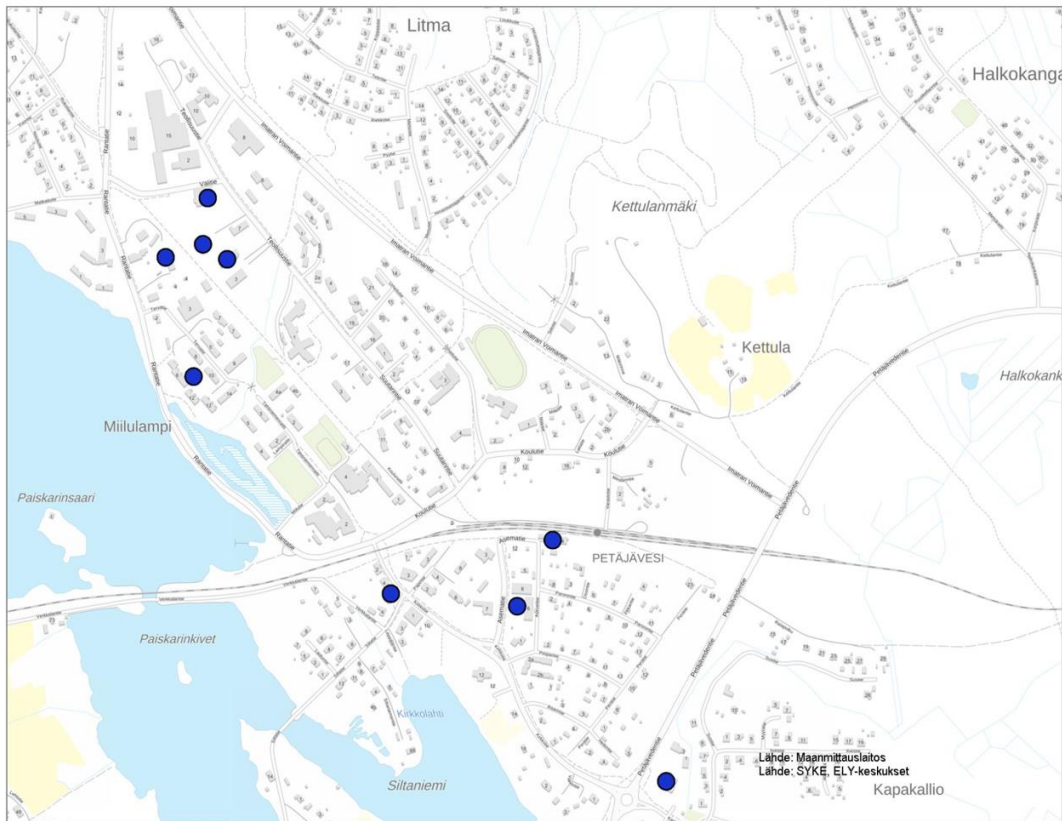
## 2.7 Pilaantuneet maat

Suunnittelualueella ja sen läheisyydessä sijaitsee joitakin pilaantuneita maa-alueita. Kiinteistöjen 592-404-1-187, 592-404-5-221 ja 592-404-5-327 alue on merkitty ympäristö tai maisemavaurion korjaustarve myös osayleiskaavaan (Kuva 19).

Lähistöllä sijaitsevia muita pilaantuneita maa-alueita on Rautatieaseman kohdalla ja radan lähellä kiinteistöjen 592-404-43-2 ja 592-404-14-13 alueilla. Pilaantuneita maita on myös keskustapalveluiden alueella

Rantatien itäpuolella kiinteistöjen 592-404-13-154, 592-404-44-2, 592-404-45-0 ja 592-404-68-24 alueilla . Pilaantuneita maita on myös sekä Miilulammen pohjoisrannalla ja järven koillisrannassa niemellä kiinteistön 592-404-71-18 alueella. (Kuva 18)

Ympäristökarttapalvelu Karpalo  
02-kesä-2022



ETRS-TM35FIN

Kuva 18 Pilaantuneet maat suunnittelualan eteläpäässä

Ympäristökarttapalvelu Karpalo  
02-kesä-2022



ETRS-TM35FIN

Kuva 19 Pilaantuneet maat suunnittelualueen pohjoispäässä

## LÄHTEET

- BirdLife Suomi ry 2022. Tärkeät lintualueet.  
<https://www.birdlife.fi/suojelu/alueet/> 8.3.2022
- Britschgi, R. & Gustafsson, J. (toim.) 1996. Suomen luokitellut pohjavesialueet. Suomen ympäristökeskus. Suomen ympäristö: 55. 8.3.2022
- Geologian tutkimuskeskus (GTK) 2022. Maankamara.  
<https://gtkdata.gtk.fi/maankamara/> 8.3.2022
- Järviwiki 2022. Suomen järvien ja merialueiden verkkopalvelu. Suomen ympäristökeskus (SYKE).  
<https://www.jarviwiki.fi/wiki/Etusivu> 8.3.2022
- Keski-Suomen liitto 2016. Keski-Suomen valtakunnallisesti ja maakunnallisesti arvokkaat maisema-alueet 2016. 4.8.2023
- Keski-Suomen lintutieteellinen yhdistys ry (KSLY) 2022. Keski-Suomen maakunnallisesti tärkeät lintualueet.  
<http://ksly.net/> 8.3.2022
- Latvasilmu osk 2020. Petäjaveden Kettulan liito-oravareviirin yhteystarve. 8.3.2022
- Latvasilmu osk 2021. Rittonniementien asemakaavamuutoksen luontoselvitys, Petäjävesi. 1.4.2022
- Maanmittauslaitos 2023. Paikkatietoikkuna.  
<https://kartta.paikkatietoikkuna.fi/> 4.8.2023
- Museovirasto 2023. Valtakunnallisesti merkittävät rakennetut kulttuuriympäristöt RKY. [www.rky.fi](http://www.rky.fi) 7.8.2023
- Museovirasto 2023a. Museoverkko <https://kartta.museoverkko.fi/> 4.8.2023
- Petäjaveden kunta. 2011. Keskustan osayleiskaava.  
<https://kartta.uurainen.fi/kaavat/Petajavesi/yleiskaava/2.pdf> 4.8.2023
- Petäjaveden kunta 2017. Rakennusjärjestys.  
[https://www.petajavesi.fi/images/stories/tekninen/pdf/rakennusvalvonta/rakennusjarjestys/Rakennusjarjestys\\_voimassa.pdf](https://www.petajavesi.fi/images/stories/tekninen/pdf/rakennusvalvonta/rakennusjarjestys/Rakennusjarjestys_voimassa.pdf) 4.8.2023
- Petäjaveden kunta. 2022. Kortteli 43.  
<https://www.petajavesi.fi/asuminen/kaavoitus/vireillae-olevat-kaavat/kortteli-43> 6.6.2022
- Petäjaveden vanha kirkko 2023. <https://petajavesioldchurch.fi/> 7.8.2023
- Pohjavesitietojärjestelmä (POVET) 2022. Suomen ympäristökeskus.  
<https://ckan.ymparisto.fi/dataset/pohjavesitietojarjestelma-povet> 8.3.2022
- Suomen Lajitietokeskus 2022. <https://laji.fi/> 8.3.2022
- Suomen luonnonvarakeskus (LUKE) 2022. Riistahavainnot.fi  
<https://riistahavainnot.fi/> 8.3.2022



Suomen metsäkeskus 2022. Erityisen tärkeät elinympäristöt.

<https://www.metsakeskus.fi/fi/avoin-metsa-ja-luontotieto/luontotietoaineistot/erityisen-tarkeat-elinymparistot> 8.3.2022

Suomen ympäristökeskus (SYKE) 2022. Latauspalvelu LAPIO.

<https://paikkatieto.ymparisto.fi/lapio/latauspalvelu.html> 8.3.2022

Ympäristöhallinto 2022a. Suomen Natura 2000 -alueet. Suomen ympäristöhallinnon yhteinen verkkopalvelu.

[https://www.ymparisto.fi/fi-FI/Luonto/Suojelalueet/Natura\\_2000\\_alueet%20](https://www.ymparisto.fi/fi-FI/Luonto/Suojelalueet/Natura_2000_alueet%20) 8.3.2022

Ympäristöhallinto 2022b. Pohjavesialueet – Keksi-Suomi. Suomen ympäristöhallinnon yhteinen verkkopalvelu.

[https://www.ymparisto.fi/fi-FI/Vesi/Vesiensuojelu/Pohjaveden\\_suojelu/Pohjavesialueet/Pohjavesialueet\\_KeksiSuomi\(28364\)](https://www.ymparisto.fi/fi-FI/Vesi/Vesiensuojelu/Pohjaveden_suojelu/Pohjavesialueet/Pohjavesialueet_KeksiSuomi(28364)) 8.3.2022

Vieraslajit.fi 2022.

<https://vieraslajit.fi/> 8.3.2022