



INVENTOINTIRAPORTTI

# MIKKELI JA JUVA

## Tuppurala–Hatsola

Valtatien 5 uuden linjauksen ja parantamisalueen inventointi  
2.-12.10.2011



Kuvaaja Kreetta Lesell/arkeologiset kenttäpalvelut



MUSEOVIRASTO

KULTTUURIYMPÄRISTÖN HOITO | ARKEOLOGISET KENTTÄPALVELUT

KRETTA LESELL

## TIIVISTELMÄ

Mikkelin ja Juvan välille suunnitellaan valtatie 5 uutta linjausta Tuppuralasta Siikakosken liittymään. Suunnitelmiin kuuluu myös Nuutilanmäen, Kilpolan, Kurkisuon ja Hatsolan uudet ohituskaistat sekä uusia yksityisteiden järjestelyjä koko alueella.

Kenttätyöt toteutettiin 2.-12.10.2011. Linjalta tai parannettavan yksityistien kohdalta löytyi uusina muinaisjäännöskohteina Mikkelin Ekslammen röykkiökohde, Juvan Savilammen mahdollinen historiallisen ajan kohde ja Juvan Knuutilanmäen löytöpaikka. Tunnettujen kohteiden osalta Juvan Loukion kohdetta tarkennettiin ja Juvan Pekurilanjoen varustukset -nimisessä kohteessa kartoitettiin rakenteita. Linjan ulkopuolelta löytyi lisäksi Juvan Myllylammen röykkiökohde. Museoviraston kulttuuriympäristön suojelu - osasto päättää kohteiden myöhemmistä jatkotutkimuksista.

**Sisälllys**

Sisällysluettelo	1
Arkistotiedot	2
1. Johdanto	3
Lähestymiskartta	5
2. Sijainti, topografia ja vesistöhistoria	6
3. Lähdeaineisto ja tutkimushistoria	6
4. Tutkimuksen tarkoitus ja metodit	7
5. Linjalta löydetyt kohteet	8
6. Muita huomioita linjalta	14
7. Linjan ulkopuolelta löydetyt kohteet	15
8. Yhteenveto	15
Arkistolähteet ja kirjallisuus	17
Digitaalikuvaluettelo	18
Karttaluettelo	19
Kuvat	20
Kartat	26–32
Liite 1 Tiesuunnittelukartat	

**Arkistotiedot**

Mikkeli ja Juva

Arkeologinen inventointi valtatie 5 uudella linjauksella ja parantamisalueella Tuppurala–Hatsola  
Projekti 350028

**Asiaan liittyvä diarioitu kirjeenvaihto:**

Museoviraston lausunto Kaakkois-Suomen tiepiirille Valtatie 5 parantamisesta välillä Tuppurala-Nuutilanmäki, Mikkeli, Juva (nro 80/304/2009).

Museoviraston Arkeologiset kenttäpalvelut -yksikön kustannusarvio Pohjois-Savon elinkeino-, liikenne- ja ympäristökeskukselle arkeologisesta inventoinnista Valtatie 5 parantamisen hanke-alueella välillä Tuppurala-Hatsola Mikkelin ja Juvan alueella (nro 280/304/2022).

Inventointi ja raportin laatiminen: FK Kreetta Lesell

Museovirasto / KYH /Arkeologiset kenttäpalvelut

Raportti: Museoviraston arkeologinen keskusarkisto, Helsinki

Kopiot: Pohjois-Savon ELY-keskus ja Maakuntamuseo Savonlinna

Tutkimuskustannukset: Pohjois-Savon elinkeino-, liikenne- ja ympäristökeskus

Arvioidut tutkimuskustannukset: 10600 €

Karttalehdet: M522 ja N511

Inventoitu alue: Uuden tielinjan pituus noin 21 km, ohituskaistojen yhteen laskettu pituus on noin 10 km.  
Lisäksi inventointiin yksityisteiden alueet.

Kenttätöaika : 2.-12.10.2011

Löydöt: Juva Knuutilanmäki KM 39050:1 ja 2, diar 9.3.2012

Digitaalikuvat: DG2568–2572

**Muinaisjäänökset**

Nimi	mj. rekisteritunnus	tyyppi	ajoitus	tarkenne	s.
Mikkeli Ekslampi	1000019723	kiinteä muinaisjäänös	hist./ajoittamaton	röykkiöt	8
Juva Loukio	1000011930	kiinteä muinaisjäänös	hist./rautakausi	mahd. kohteita	9
Juva Savilampi	1000019725	mahdollinen kohde	hist. aika	kiviaidat ja röykkiöt	11
Juva Knuutilanmäki	1000019726	löytöpaikka	hist.aika		12
Juva Pekurilan- joen varustukset	1000002058	kiinteä muinaisjäänös	I maailmansota	rakenteita	13
Juva Myllylampi	1000019727	kiinteä muinaisjäänös	hist./ajoittamaton	röykkiöt	15

## 1. JOHDANTO

Arkeologisessa inventoinnissa pyritään löytämään ja paikantamaan muinaisjäänköksiä. Kiinteät muinaisjäänkökset ovat kulttuuriympäristön vanhimpana osana muinaismuistolain (295/63) nojalla rauhoitettuja, siksi asianmukaiset ja ajantasaiset tiedot näistä suojelukohteista ovat tärkeitä maankäyttöä suunniteltaessa. Alueella, josta tunnetaan irtolöytöjä tai jonka läheisyydessä on kiinteitä muinaisjäänköksiä, on tärkeitä tehdä arkeologinen inventointi jo suunnitteluvaiheessa. Tällöin inventoinnissa mahdollisesti löytyvät muinaisjäänkökset voidaan ottaa huomioon jo tällöin.

Mikkelin ja Juvan välille suunnitellaan valtatie 5 uutta linjausta Tuppuralasta Siikakosken liittymään. Suunnitelmiin kuuluu myös Nuutilanmäen, Kilpolan, Kurkisuon ja Hatsolan uudet ohituskaistat sekä uusia yksityisteiden järjestelyjä koko alueella. Valitulta linjaukselta ei Museoviraston käytettävissä olevien rekisteri- ja arkistotietojen perusteella tunneta muinaismuistolain rauhoittamia kiinteitä muinaisjäänköksiä. Tosin Loukion muinaisjäänkö (1000011930) on hyvin lähellä linjausta. Linjaukselta voidaan kuitenkin löytää ennestään tuntemattomia muinaisjäänköksiä, siksi Museovirasto esittää, että valtatie linjauksen alueella toteutetaan tiesuunnitelman perusselvityksenä arkeologinen inventointi. Inventoinnin kustannuksista vastaa hankkeen toteuttaja.

Museovirasto antoi lausunnon Kaakkois-Suomen tiepiirille Valtatie 5 parantamisesta välillä Tuppurala-Nuutilanmäki, Mikkelin, Juva (nro 80/304/2009). Museoviraston arkeologiset kenttäpalvelut -yksikkö esitti pyynnöstä kustannusarvion Pohjois-Savon elinkeino-, liikenne- ja ympäristökeskukselle arkeologisesta inventoinnista Valtatie 5 parantamisen hanke-alueella välillä Tuppurala-Hatsola Mikkelin ja Juvan alueella (nro 280/304/2022).

Arkeologisen inventoinnin tarkoituksena oli löytää linjalta ennestään tuntemattomat muinaisjäänkökset, selvittää muinaisjäänkösten ulottuminen suunnitellulle linjalle, tutkia muinaisjäänkösten säilyneisyys ja selvittää mahdolliset jatkotoimenpiteet.

Pohjois-Savon elinkeino-, liikenne- ja ympäristökeskus kustansi tutkimukset muinaismuistolain 15 § perusteella. Yhteyshenkilö projektissa oli Pohjois-Savon ELY-keskuksen puolesta Pekka Hämäläinen. Arvioidut kustannukset olivat 10600 €. Museoviraston arkeologiset kenttäpalvelut -yksikkö vastasi tutkimuksista. Inventoijana oli tutkija Kreetta Lesell ja tutkimusavustajana oli Huk Ulla Moilanen. Arkeologian harrastaja Lassi Närväinen avusti inventoinnissa viiden päivän ajan. Kreetta Lesell vastasi tutkimusten valmisteluista, johtamisesta ja raportin laatimisesta. Tutkimusavustaja Ulla Moilanen avusti valmisteluissa, kenttä- ja jälkitöissä.

Nuutilanmäki–Hatsolan suunnitelmakartat olivat inventoinnin aikana vielä keskeneräisiä, mutta näissä kohteissa Destian Hannu Tukiaisen mukaan toimenpiteet tulevat olemaan vähäisempiä. Nykyisiä ohituskaistoja levennetään ja varustetaan keskikaiteella. Koko linjalta saatiin kuitenkin yleiskartat.

Kenttätöitä toteutettiin 2.-12.10.2011. Inventointialueen pituus oli 21 km. Leveys vaihteli ohitustien laajenuksesta liittymien sadan metrin leveyteen. Ohituskaistojen pituus oli yhteensä noin 10 km. Lisäksi tarkastettiin yksityisteiden alueet

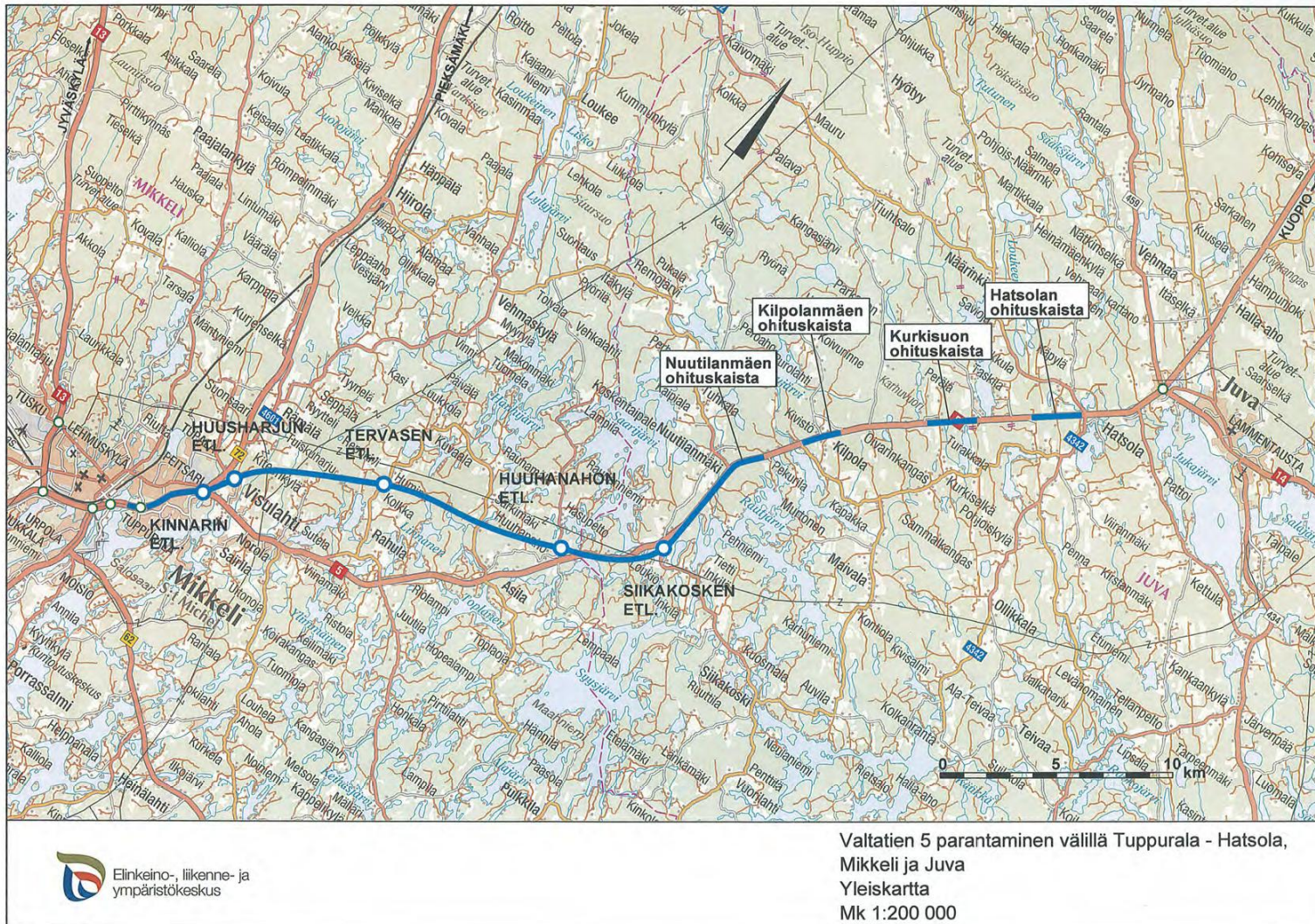
Linjalta löytyi uusina muinaisjäänkökohteina Mikkelin Ekslammen rökkiökohte, Juvan Savilammen mahdollinen historiallinen ajan kohde ja Juvan Knuutilanmäen löytöpaikka. Tunnettujen kohteiden osalta

Juvan Loukion kohdetietoja tarkennettiin ja Juvan Pekurilanjoen varustukset -nimisessä kohteessa kartoitettiin uusia rakenteita. Linjan ulkopuolelta löytyi lisäksi Juvan Myllylammen röykkiökohde. Museoviraston kulttuuriympäristön suojelu -osasto päättää kohteiden myöhemmistä tutkimuksista.

5.3.2012 Helsingissä \_\_\_\_\_

tutkija Kreetta Lesell





Ei mittakaavassa.

## 2. SIJAINTI, TOPOGRAFIA JA VESISTÖHISTORIA

Inventointialue käsittää uuden linjauksen Mikkelin Visulahdesta Siikakosken liittymään. Lisäksi tarkastettiin Nuutilanmäen, Kilpolan, Kurkisuon ja Hatsolan ohituskaistojen sekä parannettavien yksityisteiden alueet. Visulahdesta Huuhanahon liittymään uusi linjaus kulkee nykyisen vt 5:n pohjoispuolella. Huuhanahon liittymästä Juvalle päin se on nykyisen tien vieressä. Ohituskaistat ovat nykyisen tien vieressä.

Visulahdesta Huuhanahon liittymään uusi linjaus kulkee alueella, jossa metsät ja suot ja kosteikot vaihtelevat. Lähistöllä on myös pieniä järviä. Korkeammalla on yleensä metsää, mutta matalammilla alueilla metsien välissä on pieniä puroja, soita ja kosteikkoja. Alueella on jonkin verran myös peltoja ja kallioita. Tärkein alue, jossa ollaan veden äärellä, on Siikakosken liittymän tienoo. Ohituskaistojen alueella on peltoja, järviä, metsiä ja soita.

Kivikautiset asuinpaikat sijoittuvat veden ääreen ja Mikkelin alueella ne ovat yleensä olleet Saimaan rannalla. Tämän takia muinaisten rantojen korkeudet ovat oleellinen tieto inventoitaessa kivikautta. Kivikauden jälkeen asuinpaikat eivät ole enää niin rantasidonaisia, mutta myös ne ovat yleensä rantojen läheisyydessä.

Saimaan vesistö kuroutui itämerestä noin 10 000 vuotta sitten Ancyclus-järvivaiheen aikana. Saimaan vedenpinta oli tällöin nykyistä alempana. Kuroutumisen jälkeen alkoi järven pinnan nousu, koska lasku-uoma sijaitsi järven nopeimmin kohoavalla alueella ja allas kallistui luoteesta kaakkoon ja vesi tulvi kaakkoon. Saimaa on ollut suurimmillaan noin 6000 vuotta sitten, jonka jälkeen alkoi veden pinnan lasku. Suurimmillaan Saimaa vedenpinta on ollut noin 87–89 m korkeudella mpy. Pronssikaudella Saimaan pinta on ollut noin 77–79 m mpy. (Jussila 1999:16 ja 83). Alueen pienten järvien rantakorkeuden muuttumisesta ei ole tutkittua tietoa, esim. Juvan puolella kivikautisia asuinpaikkoja tunnetaan noin 92 -105 m korkeudelta kuten Lammasniemi ja Loukionoja.

Inventointialueella liikutaan noin 90 metrin korkeudella Myllylammen alueella ja Nuutilanmäen ja Kilpolanmäen ohituskaistojen kohdalla. Ranta on Suuri-Särkämäinen -nimisen järven kohdalla noin 95 m korkeudella. Suurin osa linjasta on yli 100 m korkeudella.

## 3. LÄHDEAINEISTO JA TUTKIMUSHISTORIA

Inventoitavalta alueelta selvitettiin myös historiallisen ajan muinaisjäännökset, joiden sijaintitietojen osalta historialliset kartat ovat tärkein lähdemateriaali. Valitettavasti Mikkelin kohdalla vanhimmat kartat eli maakirjakartat ovat tuhoutuneet, vaikka niistä on karttatiedot jäljellä. Myös Juvan alueelta puuttuu suurin osa maakirjakartoista. Kuninkaan kartasto ei ulotu nyt tutkitulle alueelle. Vanhaa historiallisen ajan asutusta selvitettiin seuraavien kirjojen ja niissä olevien karttojen avulla: Suomen asutus 1560-luvulla, Kuninkaan tiekartasto (Harju & Lappalainen 2010:182) ja Sprengtportenin Savon kartasto (Harju 2011:162). Kahden viimeksi mainitun kartat ovat 1700-luvun loppupuolelta, joten ne eivät anna tarkkaa kuvaa keskiaikaisesta asutuksesta, mutta ne antavat viitteitä siitä. Kirjassa ”Suomen asutus 1560-luvulla” on pyritty paikantamaan varhaisempaa asutusta. Mikkelin ja Juvan asutus näkyy kartassa sivulla 5. (Suomen asutus 1560-luvulla: kartta 5). Tämän kartan mittakaava on kuitenkin niin iso ja kylät on merkitty osittain niin isoilla ympyröillä, että asutuksen tarkka paikantaminen sen avulla on mahdotonta. Paikantamiseen vaikuttaa myös se, että kylät Itä-Suomessa olivat erilaisia. Itä-Suomessa ei länsisuomalaisten tavoin



ahtauduttu pieniin kylärykelmiin, vaan asutus pysytteli toisistaan erillään. Kyläjako syntyi hallintomiesten työpöydällä teoreettisen yhdistelyn tuloksena. Tämän takia yhden kylän talot voivat olla erillään toisistaan ja kylä ulottuu laajalle alueelle. Tällaista viranomaisten luetteloihin laatimaa kylää väki kutsui huutolaiskyläksi. Mikkelin pitäjässä vero- eli huutokyläjakoon siirryttiin vuonna 1643. (Wirilander 1982:72–76).

Tässä tutkimuksessa keskiaikaisten talojen sijaintia linjaan nähden on tutkittu yllä mainittujen karttojen avulla ja vertaamalla niiden nimiä nykyisissä peruskartoissa oleviin nimiin. (Kansallisarkiston digitaaliarkisto Suomen asutuksen yleisluettelo).

Koska vanhimmat kartat puuttuvat, Mikkelin ja Juvan seudun keskiaikaista asutusta on vaikea, melkein mahdotonta paikantaa tarkasti historiallisten karttojen avulla. Kartat ja nimet antavat vain viitteitä siitä, missä talot mahdollisesti ovat olleet. Talojen lopulliseen sijaintiin pääsee kiinni lähinnä arkeologisen kenttätöiden avulla eli sopivien paikkojen kartoittamiseen maastossa, peltojen pintapoiminnalla, koekuopituksella ja koekaivauksella. Myös rautakauden lopun löydöt ja asustus antavat viitteitä keskiaikaisesta asutuksesta. Monet esinetyypit jatkavat samanlaisina rautakauden lopusta varhaiskeskiaikaan, joten selkeää jakoa eri aikakausien välillä ei voi tehdä esineistön avulla.

Suuri Savontie yhdisti Hämeenlinnan ja Olavinlinnan jo 1500-luvulla. Nykyinen valtatie 5 kulkee osittain vanhan tien lähellä. Uusi linjaus on selkeästi pohjoisempaa kuin Suuri Savontie. Loukion kartanon läheisyydessä tiet risteävät. Inventoinnissa ei saatu havaintoja säilyneestä tieosuudesta.

Ensimmäinen systemaattinen inventointi Mikkelin ja Juvan seudulla oli E. Sarasmon tekemä inventointi vuonna 1938. Vuonna 1984 ja -85 Helena Taskinen on inventoinut Juvalla. Hän on löytänyt mm. pyyntikuoppia valtatie 5 eteläpuolelta. Kohde on nimeltään Pekurila 1. Tähän kohtaan ei ole tulossa ohitustietä. Vuonna 1994 Timo Sepänmaa on inventoinut valtatie 5 aiottu linjausta Nuutilanmäki-Vehmaa. Hän löysi linjalta hioimen, jonka ikää hän ei pystynyt arvioimaan. Mitään havaintoja kiinteästä asuinpaikasta ei saatu hioimen löytöpaikasta. Tähän kohtaan ei ole tulossa uusissa suunnitelmassa ohitustietä. Hän löysi myös Kilpolankosken kivikautisen asuinpaikan, mutta tämä kohde on selkeästi linjan ulkopuolella.

#### **4. TUTKIMUSTEN TARKOITUS JA METODIT**

Inventoinnin tarkoituksena oli inventoida valtatie 5 uusi linjaus Tuppuralasta Siikakosken liittymään. Lisäksi inventointiin Nuutilanmäen, Kilpolan, Kurkisuon ja Hatsolan ohituskaistat sekä uusien yksityisteiden alueet. Alueelta tarkistettiin tunnetut muinaisjäännekohteet ja yritettiin löytää alueella mahdollisesti olevat ennestään tuntemattomat kohteet. Löydetyt kohteet kartoitettiin ja niiden laajuutta ja säilyneisyyttä pyrittiin selvittämään.

Koko linja käveltiin läpi. Mielenkiintoisimpiin paikkoihin kaivettiin koekuoppia ja niitä kairattiin. Tällaisia olivat noin 100 m korkeudella ja siitä alaspäin olevat hiekkaiset alueet, pienten järvien rannat ja vanhojen tilusten pellot. Myös niihin kohtiin, joiden läheisyydessä on mahdollisesti ollut historiallisten karttojen perusteella keskiaikaista asutusta, kaivettiin koekuoppia. Inventoinnissa käytettiin myös metallinpaljastinta, varsinkin paikoissa, joissa oletettiin voivan olla historiallisen ajan tai rautakauden muinaisjäännekohteita.

Löytöjen koordinaatit on ilmoitettu ETRS-TM35FIN tasokoordinaatteina. Kohteista on karttaotteita ja niistä otettiin sekä mustavalko- että digitaalikuvia. Kohteet käydään raportissa läpi Mikkelistä Juvalle päin. Linjan ulkopuoliset kohteet ovat viimeiseksi.

## 5. LINJALTA LÖYDETYT KOHTEET

### **Mikkeli Ekslampi 1000019723**

Laji: kiinteä muinaisjäännös  
 Muinaisjäännöstyyppi: kivirakenteet  
 Tyyppin tarkenne: röykkiöt  
 Rauhoitusluokka: 2  
 Lukumäärä: 4  
 Ajoitus: historiallinen /ajoittamaton  
 Koordinaatit: P:6844519, I:0520690,  
 Z/m.mpy alin: 103,00 Z/m.mpy ylin: 107  
 Koordinaattiselite: röykkiön A koordinaatit  
 Paikannustarkkuus: GPS  
 Etäisyystieto: Mikkelin torilta vajaa 8 km koilliseen.  
 Peruskartta: 314208 Rahula, karttalehti M522

AIKAISEMPIA TUTKIMUKSIA: Ei  
 AIKAISEMPIA LÖYTÖJÄ: Ei  
 DIGITAALIKUVAT: DG2567:1–4, s. 20–21.  
 Karttaote s. 27.

Ekslammen pohjoispuolella, lampeen viettävässä rinteessä on kolme röykkiötä. Röykkiöt nimettiin A-C ja ne ovat muutaman metrin päässä toisistaan. Röykkiöt on kasattu maan päälle. Vanha tienpohja menee niiden vierestä. Ne ovat todennäköisesti pelto- tai kaskirauunioita. Röykkiöissä on useampi kivikerros. Alueella kasvaa lähinnä kuusia, aluskasvillisuutena sammalta. Kivien koko vaihtelee nyrkinkokoisista lähes läpimitaltaan puolen metrin kokoiisiin.

Neljäs röykkiö (D) sijaitsee talon pihapiirissä olevan kallion päällä. Tässä röykkiössä on ehkä vain yksi kivikerros jäljellä. Tämä röykkiö voi liittyä talon pihapiirin raivauksiin. Kivet ovat nyrkinkokoisia tai hiekan suurempia.

Röykkiöt löydettiin vuoden 2011 inventoinnissa.

röykkiö A, P:6844519, I:0520690, suorakaide 2 x 2,5 x 0,5 m  
 röykkiö B, P:6844518, I:0520687, muoto epämääräinen 2-2,5 x 0,5 m  
 röykkiö C, P:6844505, I:0520680, muoto epämääräinen 1,5-2 x 0,5 m  
 röykkiö D, P:6844513, I:0520615, muoto epämääräinen 2-2,5 x 0,3 m

LÖYTÖJÄ: Ei

**Juva Loukio 1000011930**

Laji: kiinteä muinaisjäänös

Muinaisjäänöstyyppi: löytöpaikat /mahdollinen muinaisjäänös

Tyyppin tarkenne: ei määritelty

Rauhoitusluokka: 2

Ajoitus: historiallinen/rautakautinen

Koordinaatit: P: 6848653 I: 530988

P (YKJ): 6851526 I (YKJ): 3531171

Z/m.mpy alin: 100,00 Z

Etäisyystieto: Juvan kirkosta noin 20 km lounaaseen.

Peruskartta: 314212 Maivala, karttalehti M522

DIGITAALIKUVAT: DG2568:1–2, s.22.

Karttaote s. 28.

**Muinaisjäänösrekisterin kuvaus:** Kohde sijaitsee välittömästi VT 5 itäpuolella, Loukion kartanon entisellä pellolla. Peltosaarekkeella kasvaa runsaasti tummatulikukkaa (*Verbascum nigrum*) ja pölkkyruohoa (*Arabis glabra*). Tummatulikukkaa kasvaa erityisen runsaasti peltosaarekkeen länsi- ja eteläpuolella. Peltosaarekkeen eteläpuolelta peltomaasta on löytynyt kehäsolki. Peltosaarekkeelta on myös löydetty pronssin/kuparin kappale ja runsaasti taottuja rautanauloja.

Riku Mönkkösen ja Esa Mikkolan inventoinnin yhteydessä vuonna 2008 kohde tarkastettiin, ja peltosaarekkeelle tehtiin kairausten perusteella otollisiin kohtiin neljä noin 30x30 cm koepistoa. Kaikki koepistot osoittautuivat löydöttömiksi. Samalla tarkastettiin myös peltosaarekettä ympäröiviä kuorittuja alueita ja niistä kuorittuja maa-aineskasoja, joista ei myöskään todettu löytöjä.

Peltosaarekkeella on havaittavissa erikokoisista kivistä koostuvia kiveyksiä. Ne vaikuttavat suoraan kallion päälle kasatuilta. Osa kivistä on selvästi nostettu ympäröivältä pellolta. Aiemmin on pidetty mahdollisena, että osa kiveyksistä voisi liittyä rautakautiseen kalmistoon. Vuoden 2008 tutkimuksessa tästä ei kuitenkaan saatu viitteitä.

Paikalla sijainnut mahdollinen historiallisen ajan muinaisjäänös on todennäköistä suurilta osin tuhoutunut Siiskosen leipomorakennusta rakennettaessa.

**AIKAISEMPIA TUTKIMUKSIA:**

2008 Juha Ruohonen tarkastus

2008 Helena Taskinen ja Tanja Tenhunen ei määritelty

2008 Riku Mönkkönen ja Esa Mikkola inventointi

Löydöt: kehäsolki, pronssin/kuparin pala (Juha Ruohonen 2008).

**Vuoden 2011 inventointi**

Kohde sijaitsee välittömästi nykyisen VT 5 itäpuolella, Loukion kartanon entisellä pellolla. Alueella on mahdollinen historiallisen ajan ja rautakauden muinaisjäänös. Historiallisen ajan muinaisjäänös eli on todennäköisesti tuhoutunut suurimmaksi osaksi Siiskosen leipomorakennusta rakennettaessa.

Loukion eli Lahenpellon asumapaikkaa siihen kuuluvine kaskimaineen viljeli jo ainakin uudenajan alussa Leinosten suuri sukukunta. vuoden 1561 maaluettelon mukaan Juho, Mikko, Matti, Lauri ja Pekka Leinonen. Viimeistään vuonna 1619 Lahenpellon isäntänä oli Heikki Blasiuksenpoika Paavilainen. (Poppius 1957:507).

Kartanon varhaisempi sijainti ei ole täysin varma, sillä esim. Sprengtportenin Savon kartaston (Harju 2011:183) mukaan 1700-luvun lopun asutusta ei ole Siiskosen leipomon kohdalla, vaan nykyisen Loukion kohdalla Loukionlammen lähellä ja toinen asutuskeskittymä on Saarijärven ja Myllylammen välissä olevalla kannaksella. Molemmat kohdat ovat kuitenkin nykyisen linjauksen ulkopuolella ja niitä ei ehditty tarkastaa inventoinnin aikana.

Toinen mahdollinen muinaisjäänös alueella on kallion päällä oleva kiveys, jota on ajateltu mahdolliseksi rautakauden kalmistoksi. Kiveys on kallion päällä, kallio on ollut aikaisemmin peltosaarekkeessa. Pellot ovat tuhoutuneet kallion ympärillä, mutta kallio ja kiveys ovat vielä jäljellä. Riku Mönkkönen ja Esa Mikkola ovat todennäköisesti oikeassa arvellessaan, että kiveys on todennäköisesti suurimmaksi osaksi muodostunut pelloilta nostetuista kivistä. Koska eteläpuolelta peltomaasta on löytynyt aikaisemmin kehäsolki ja peltosaarekkeelta on löydetty pronssin/kuparin kappale ja runsaasti taottuja rautanauvoja, rauniota on syytä pitää vielä mahdollisena muinaisjäänöksenä.

Kiveys P: 6848653 I: 530988 Z: 100,00

Kiveyksen pituus on noin 34 m ja leveys 2–5 m.

Kiveyksen koillispuolelle tulee liittymä Siiskosen leipomoon, liittymä tulee alueelle, jota on muokattu. Liittymän aluetta on tasoitettu ja maata on poistettu koneellisesti. On kuitenkin mahdollista, että syvemmällä on jäänyt jälkiä muinaisjäänöksestä. Liittymä on hyvin lähellä kiveystä.

Leipomon rakennuksesta 150 m koilliseen olevalta perunapelloilta löytyi rautainen vyönsolki ja lyijyä (osittain sulanutta). Näitä esineitä ei otettu talteen. Tämän löytöpaikan läheisyyteen tulee Siikakosken liittymä.

Löytöpaikka P:6848860, I:0531150.

Leipomon rakennuksesta etelään löytyi rökkiö. Se on muodoltaan epämääräinen (koko on 5 x 3 x 0,5 m). Se sijaitsee tasoitetun alueen ja hiekkatien välissä, mahdollisesti melko moderni.

Rökkiö P:6848609, I:0531117



**Juva Savilampi 100019725**

Laji: Mahdollinen muinaisjäänös

Muinaisjäänöstyyppi: Kivirakenteet

Tyyppin tarkenne: Kiviaidat

Rauhoitusluokka: 2

Lukumäärä: 2

Ajoitus: historiallinen

Koordinaatit: P:6849259, I:0531361

Z/m.mpy alin: 100,00 Z/m.mpy ylin: 105

Koordinaattiselite: Kiviaidan A kaakkoispää,

Paikannustarkkuus: GPS

Etäisyystieto: Juvan kirkosta noin 19,5 km lounaaseen.

Peruskartta: 314212 Maivala, karttalehti M522

AIKAISEMPIA TUTKIMUKSIA: Ei

DIGITAALIKUVA: DG2569:1, s.23.

Karttaote s. 29.

Kohde sijaitsee nykyisen valtatie 5 itäpuolella metsärinteessä kahden pellon välissä. Kohteessa on kaksi kiviaitaa ja rökkiöitä. Kiviaitojen vieressä on tasoitettu maata. Kivet aidoissa ovat sammaloituneita. Rökkiöt vaikuttavat melko moderneilta. Alempana rinteessä oleva kiviaita ja osa rökkiöistä ovat tulevan valtatie kohdalla.

Kiviaitoja on lähes joka puolella Suomea. Erityisen leimallisia ne ovat savolaisessa viljelysmaisemassa sekä ruotsinkielisellä Pohjanmaalla. Karja kuljetettiin navetalta laitumille aidattua karjakujaa pitkin. Aitoja pystytettiin lisäksi kylien ja talojen omistusten välisille rajoille sekä taloihin johtavien teitten varsille. Kiviaidalla saatettiin reunustaa viljelysmaa, jotta vapaana laiduntava karja ei pääsisi sille. Kiviaitaan saattoi liittyä myös puisia rakenteita. (Niukkanen 2009:110). Kiviaidat ovat niin kaukana toisistaan, etteivät ne muodosta karjakujaa, jossa molemmilla puolilla olisi ollut kiviaita. Toisaalta maata on tasoitettu kiviaidan vieressä, joten todennäköisesti niiden vieressä on liikuttu. Koska lähistöllä on ollut Loukion kartano, on mahdollista, että kiviaidat liittyvät siihen.

A. Kiviaita ja rökkiö, tulevan tielinjan kohdalla

kaakkoispää, P:6849259, I:0531361

katkeaa, P:6849281 I:0531353

jatkuu, P:6849299 I:0531352

kulma, P:6849364, I:0531365

päättyy, P:6849372, I:0531379

Rökkiö P:6849172, I:0531389, näyttää melko modernilta.

B. kiviaita ja kolme rökkiötä, tulevan tielinjan ulkopuolella

eteläpää, P:6849238, I:0531272

pohjoispää, P:6849334, I:0531296

LÖYDÖT: Ei

**Juva Knuutilanmäki 1000019726**

Laji: Irtolöytökohde

Muinaisjäänöstyyppi: löytöpaikat

Rauhoitusluokka: -

Lukumäärä: 1

Ajoitus: historiallinen

Koordinaatit: P:6851620, I:0531340

Z/m.mpy alin: 110

Koordinaattiselite: löytöpaikka

Paikannustarkkuus: GPS

Etäisyystieto:

Peruskartta: 314212 Maivala, karttalehti M522

AIKAISEMPIA TUTKIMUKSIA: Ei

AIKAISEMPIA LÖYTÖJÄ: Ei

DIGITAALIKUVA: DG257:1, s.23.

Karttaote s. 30.

Löytöpaikka sijaitsee nykyisen valtatie 5 länsipuolella. Alueella on peltoja, joiden keskellä omakotitalo. Löytöpaikka on talon pohjoispuolella. Se on tulevan yksityistien kohdalla.

Löydöt olivat puukon hela ja taivutettu terä. Löydöt tulivat peltokerroksesta. Maaperä oli hiekkaa. Lähistöllä on Sprengtportenin Savon kartasto mukaan Knutilanmäki (Nuutilanmäki) -niminen kylä (Harju 2011:183). Alueelta löytyi myös epämääräinen rökkiö talon länsipuolelta. Se sijaitsee pellon vieressä olevalla kalliolla. Se on kooltaan noin 20 x 30 m. Se on todennäköisesti peltoraunio ja osittain tai kokonaan moderni. Alueelle on tulossa Nuutilanmäen ohituskaistalle menevä yksityistie.

Löydöt P:6851620, I:0531340

Rökkiö P:6851598, I:0531307

LÖYTÖJÄ: Juva Knuutilanmäki KM 39050:1 ja 2, diar 9.3.2012

**Juva Pekurilanjoen varustukset 100002058**

Tarkenne: I maailmansodan varustukset

Laji: kiinteä muinaisjäänös

Suojelukriteeri: 2

Muinaisjäänöstyyppi: puolustusvarustukset

Tyypintarkenne: linnakkeet

Rauhoitusluokka: 2

Lukumäärä: 1

Koordinaatit: P: 6854232 I: 532755

P (YKJ): 6857107 I (YKJ): 3532939

Z/m.mpy alin: Z/m.mpy ylin:

Koordinaattiselite: -

Paikannustarkkuus: ei määritelty

Etäisyystieto: Kohde on Juvan kirkosta noin 15 km lounaaseen.

Peruskartta: 314212 Maivala, karttalehti M522

DIGITAALIKUVA: DG2571:1–3, s.24–25.

Karttaote s. 31.

**Muinaisjäänösrekisterin kuvaus:** Molemmiin puolin Mikkelistä pohjoiseen vievää valtatieä 5 on ensimmäisen maailmansodan aikaisia varustuksia. Luikujärvestä itään Rautjärven Kilpolanlahteen virtaavan Pekurilanjoen pohjoispuoli on ollut vahvasti varustettu. Syvät taistelu- ja yhdyshautakaivannot sekä korsujen paikat kattavat koko Luikujärven ja Kilpolanlahden välisen, noin kilometrin levyisen kannaksen. Vuosina 1916–1917 tehtiin varustuksia Juvan kirkonkylän pohjois-, länsi- ja eteläpuolelle. Asemat kaivettiin lapioilla tai louhittiin käsiporalla ja lekalla. Juvalle rakennettiin myös useita sotilasteitä helpottamaan joukkojen ja tarvikkeiden kuljetusta. Venäläiset asettuivat usein asumaan lähitaloihin, ja talonväki joutui siirtymään muualle.

**AIKAISEMPIA TUTKIMUKSIA:**

1993 Martti Koponen inventointi

**Vuoden 2011 inventointi**

Muinaisjäänösrekisterin piste Kilpolankosken eteläpuolelle. Nyt löydetty rakenteet ovat Kilpolankosken pohjoispuolella ja valtatie 5 länsipuolella. Alueelle on tulossa Kilpolamäen ohituskaista. Valtatie 5 itäpuolelta ei löytynyt merkkejä ihmisen tekemistä rakenteista, mutta länsipuolelta niitä löytyi useita. Rakenteet on löytänyt Ulla Moilanen ja hän on myös kartoittanut ne.

A. Korsun pohja. Viitostien länsipuolella sijaitseva soikea, kaakko-luode -suuntainen kuoppa, jonka pitempi halkaisija on n. 7 m. Syvyys n. 1,2 m. Pohjalla kiviä, joissa näkyvissä kiviporan jälkiä. Kuopasta on nostettu kaakkoisreunalle suuria lohkareita. Löytönä kuopasta pitkänomainen, toisesta päästä litteä, osittain murtunut rautainen esine, jota voi olla käytetty joko korsun hirsirakenteissa tai manuaalikäyttöisessä kiviporassa.

Korsun pohja. P: 6854530, I: 0533079.

B. Valli. Itäkaakko-länsiluode -suuntainen (280°). Korkeus n. 0,5-1 m, leveys n. 2 m. Levenee hieman kallion lähellä. Pituus 8 m. Sijaitsee lähes välittömästi Viitostien länsipuolella, matalan kallion jatkeena. Turpeen

peittämä, mutta tuntuu osin melko kiviseltä. Mahdollisesti luonnonmuodostelma, jolloin voisi olla osa kalliopaljastumaa.

Valli. P:6854675, I:0533192.

C. Kivilatomus. Viitostien länsipuolella pohjoiseen kulkevan ohituskaistan kohdalla, loivasti etelään viettävällä rinteellä vanhassa kuusimetsässä sijaitseva pyöreä, säännöllisen muotoinen latomus, jossa turpeen ja sammaleen peittämiä kiviä ainakin kahdessa kerroksessa. Kivien koko on n. 20-30 cm. Röykkiön halkaisija on n. 1,5 m, korkeus n. 40 cm. Mahdollisesti rajamerkki.

Kivilatomus. P:6854812, I:0533311.

D. Viitostien länsipuolella metsikössä, rinteiden yläosaan kivikkoiseen hiekkapohjaiseen maahan kaivettu pitkänomainen pohjois-etelä- suuntainen kuopanne. Pituus n. 6 m, leveys n. 1,5 m, syvyys n. 1 m. Löytönä kuopasta 2 palaa kaarevasta, litteästä rautaesineestä, mahdollisesti kypärästä tai kattilasta/muusta ruuanlaittoastiasta.

Ampumahauta. P:6854424, I:0533021

E. Potero. Rinteessä ampumahaudasta länteen sijaitseva kuoppa. Halkaisija n. 2 m, syvyys n. 70 cm. Alarinteessä asuinrakennuksen takana myös dokumentoimattoman juoksuhaudan jäänteet, jonka taakse Pekurilanjoelta katsottuna poterot, ampumahauta ja korsu sijoittuvat (tässä järjestyksessä).

Potero. P:6854427, I:0532998.

Varustukset ovat tulevan ohituskaistan länsipuolella, Itäpuolelta rakenteita ei havaittu. Rakenteet ovat mahdollisesti ohituskaistan ulkopuolella, mutta tämän tarkentuu, kun tarkemmat suunnitelmat kohdasta saadaan. Rakenteet ovat joka tapauksessa hyvin lähellä ja niitä täytyy varoa tietä tehtäessä.

LÖYTÖJÄ: Löytöjä ei tallennettu.

## 6. MUITA HUOMIOITA LINJALTA

Kilpolan keskiaikainen kylä on sijainnut Kilpolanlahden pohjoispuolella. Kylä mainitaan Suomen asutus 1560-luvulla kyläluetteloissa. Sen tarkkaa sijaintia keskiajalla on vaikea sanoa, mutta 1700-luvun loppupuolella kylä näyttäisi mahdollisesti sijoittuvan Kilpolan ohituskaistan pohjoisosaan läheisyyteen, mutta sen itäpuolelle. Se näkyy sekä Kuninkaan tiekartastossa (Harju & Lappalainen 2010:206) että Sprengtportenin Savon kartastossa (Harju 2011:195).

Kilpolanmäen ohituskaistan kohdalla todettiin, että nykyisen valtatie itäpuolella maaperä näytti kostealla, eikä lupaavalta alueelta asutukselle. Länsipuolella on nykyisin peltoja ja se näytti paljon lupaavammalta. Aluetta kairattiin, mutta löytöjä tai muita merkkejä asutuksesta ei saatu.

Suuri Savontie yhdisti Hämeenlinnan ja Olavinlinnan jo 1500-luvulla. Nykyinen valtatie 5 kulkee osittain vanhantien lähellä. Uusi linjaus on selkeästi pohjoisempaa kuin Suuri Savontie. Loukion kartanon läheisyydessä tiet risteävät. Inventoinnissa ei saatu havaintoja säilyneestä tieosuudesta.



## 7. LINJAUKSEN ULKOPUOLELTA LÖYDETYT KOHTEET

### Juva Myllylampi 1000019727

Laji: kiinteä muinaisjäänös

Suojelukriteeri: 2

Muinaisjäänöstyyppi: kivirakenteet

Tyypintaranne: rökkiöt

Rauhoitusluokka: 2

Lukumäärä: 8

Koordinaatit: P:6848107 i:0530640.

Z/m.mpy alin: 98, Z/m.mpy ylin:101

Koordinaattiselite: Suurimman rökkiön koordinaatit

Paikannustarkkuus: GPS

Etäisyystieto: Juvan kirkosta noin 21 km lounaaseen.

Peruskartta: 314212 Malviala, karttalehti M522

AIKAISEMPIA TUTKIMUKSIA: Ei

LÖYTÖJÄ: Ei

DIGITAALIKUVA: DG2572:1, s.25.

Karttaote s. 32.

### Vuoden 2011 inventointi

Nykyisen valtatie 5 itäpuolelta, aivan sen vierestä löytyi rökkiöitä, jotka ovat todennäköisesti kaskiraunioita. Ne sijaitsevat metsärinteessä, jonka itäpuolella on pelto. Rökkiöt sijaitsevat tulevan linjauksen ulkopuolella. Alueella kasvaa lähinnä kuusimetsää, aluskasvillisuutena on sammalta ja heinää. Myös rökkiöt ovat sammalen peittämiä.

Turpeen ja sammaleen peittämiä matalia (n. 50 cm) kiveyksiä löytyi ainakin 8 kpl. Samassa metsikössä on ison maakiven päälle asetettuja kiviä ainakin 8 kohdassa. Rökkiöt sijaitsevat viitostien itäpuolella Losinkosken eteläpuolelle jäävällä kivikkoisella metsäalueella, joka rajautuu etelässä voimalinjaan, idässä peltoon, pohjoisessa pieneen kalliopaljastumaan ja lännessä valtatiehen. Yksi kiveyksistä on siististi ja säännöllisesti ladottu. Se on selvästi muita korkeampi, n. 80–100 cm. Rökkiöt löysi Ulla Moilanen.

LÖYTÖJÄ: Ei

## 8. YHTEENVETO

Valtatien 5 uuden linjauksen ja parantamisalueen Tuppuralasta Hatsolaan arkeologisessa inventoinnissa löytyi linjalta tai parannettavan yksityistien kohdalta uusina muinaisjäänöskohteina Mikkelin Ekslammen rökkiökohde, Juvan Savilammen mahdollinen historiallisen ajan kohde ja Juvan Knuutilanmäen löytöpaikka. Tunnettujen kohteiden osalta Juvan Loukion kohdetta tarkennettiin linjan läheisyydessä ja Juvan Pekurilanjoen varustukset -nimisessä kohteessa kartoitettiin rakenteita Kilpolanmäen ohituskaistan kohdalta. Linjan ulkopuolelta löytyi lisäksi Juvan Myllylammen rökkiökohde. Museoviraston kulttuuriympäristön suojelu -osasto päättää kohteiden myöhemmistä jatkotutkimuksista.

Kilpolan keskiaikainen kylä on sijainnut Kilpolanlahden pohjoispuolella. Inventoinnissa Kilpolanmäen ohituskaistan kohdalta ei saatu merkkejä asutuksesta. Suuri Savontie yhdisti Hämeenlinnan ja Olavinlinnan jo 1500-luvulla. Nykyinen valtatie 5 kulkee osittain vanhan tien lähellä. Uusi linjaus on selvästi pohjoisempaa kuin Suuri Savontie. Loukion kartanon läheisyydessä tiet risteävät. Inventoinnissa ei saatu havaintoja säilyneestä tieosuudesta.

## Arkistolähteet ja kirjallisuus:

### Arkistolähteet

Mönkkönen, Riku ja Mikkola, Esa 2008. Juva Loukionmylly, kaava-alueen inventointi sekä rautakauteen keskittyvä Juvan inventointi. Museoviraston arkisto.

Sarasmo, E. 1938: Mikkelin ja Juvan seutujen kiinteitä muinaisjäänöksiä. Inventointikertomus. Museoviraston arkisto.

Sepänmaa, T. 1995a: Juvan muinaisjäänösinventointi 1994. Inventointikertomus. Museoviraston arkisto.

Taskinen, H. 1984: Juva inventointi. Inventointikertomus. Museoviraston arkisto.

Taskinen, H. 1985: Juva inventointi. Inventointikertomus. Museoviraston arkisto.

Muinaisjäänösrekisteri. Museovirasto. Helsinki.

### Kirjallisuus:

Harju, Erkki-Sakari toimittanut. *Sprengtportenin Savon kartasto*. Kuninkaan kartastot. Suomen Kirjallisuuden Seura. AtlasArt. Helsinki. Porvoo 2011.

Harju, Erkki-Sakari ja Lappalainen, Jussi, toimittaneet. *Kuninkaan tiekartasto Suomesta 1790*. Suomen Kirjallisuuden Seura. AtlasArt. Helsinki. Riika 2010.

Jussila, Timo 1999. Saimaan kalliomaalausten ajoitus rannansiirtymiskronologian perusteella. *Saimaan ja Päijänteen alueen kalliomaalausten sijainti ja syntyäika*. 1999

Niukkanen, Marianna 2009: Historiallisen ajan kiinteät muinaisjäänökset. Museovirasto, rakennushistorian osasto 2009.

Poppius, Liisa 1947: *Juvan historia*. Useita kirjoittajia. Pieksämäki 1947.

*Suomen asutus 1560-luvulla. Suomen historiallinen seura*. Käsikirjoja VII. Pohjoismaisen autiotilatutkimuksen Suomen jaosto. Forssa 1973.

Wirilander, Hannele 1982. Mikkelin pitäjän historia vuoteen 1865. Mikkelä.

Kansallisarkiston digitaaliarkisto

<http://digi.narc.fi/digi/>

Suomen asutuksen yleisluettelo

## Digitaalikuvaluettelo VT5 inventointi Mikkeli–Juva

Kuvan numero	Aihe	Aiheen paikat	Tekijä
DG2567:1	Röykkiö A. Etelästä.	Mikkeli, Ekslampi	kuvaaja: Kreetta Lesell
DG2567:2	Röykkiö B. Etelästä.	Mikkeli, Ekslampi	kuvaaja: Kreetta Lesell
DG2567:3	Röykkiö C. Idästä.	Mikkeli, Ekslampi	kuvaaja: Kreetta Lesell
DG2567:4	Röykkiö D. Etelästä.	Mikkeli, Ekslampi	kuvaaja: Kreetta Lesell
DG2568:1	Loukion röykkiö. Etelästä.	Juva, Loukio	kuvaaja: Kreetta Lesell
DG2568:2	Moderni röykkiö. Etelästä.	Juva, Loukio	kuvaaja: Kreetta Lesell
DG2569:1	Kiviaita. Pohjoisesta.	Juva, Savilampi	kuvaaja: Kreetta Lesell
DG2570:1	Röykkiö pellon reunalla. Eteläkaakosta.	Juva, Knuutilanmäki	kuvaaja: Kreetta Lesell
DG2571:1	Valli. Luoteesta	Juva, Pekurilanjoen varustukset	kuvaaja: Ulla Moilanen
DG2571:2	Kivilatomus. Pohjoisesta.	Juva, Pekurilanjoen varustukset	kuvaaja: Ulla Moilanen
DG2571:3	Ampumahauta. Pohjoisesta.	Juva, Pekurilanjoen varustukset	kuvaaja: Ulla Moilanen
DG2572:1	Röykkiö. Lännestä.	Juva, Myllylampi	kuvaaja: Kreetta Lesell



**Karttaluettelo** digitoinut Kreetta Lesell

Tiesuunnitelmakartta, ei mittakaavassa s. 5.

Tiesuunnitelmakartta, johon merkitty kohteet, ei mittakaavassa s. 26.

Karttaote Mikkeli Ekslampi, MK 1:5000, 27.

Karttaote Juva Loukio, MK 1:5000, 28.

Karttaote Juva Savilampi, MK 1:5000, 29.

Karttaote Juva Knuutilanmäki, MK 1:5000, 30.

Karttaote Juva Pekurilanjoen varustukset, MK 1:5000, 31.

Karttaote Juva Myllylampi varustukset, MK 1:5000, 32.

DG2567:1 Mikkeli Ekslampi



Röykkiö A. Etelästä.

DG2567:2 Mikkeli Ekslampi



Röykkiö B. Etelästä.



DG2567:3 Mikkeli Ekslampi



Röykkiö C. Idästä.

DG2567:4 Mikkeli Ekslampi



Röykkiö D. Etelästä.



DG2568:1 Juva Loukio



Loukion röykkiö. Etelästä.

DG2568:2 Juva Loukio



Moderni röykkiö. Etelästä.



DG2569:1 Juva Savilampi



Kiviaita. Pohjoisesta.

DG2570:1 Juva Knuutilanmäki



Röykkiö pellon reunalla. Eteläkaakosta.



DG2571:1 Juva Pekurilanjoen varustukset



Valli. Luoteesta

DG2571:2 Juva Pekurilanjoen varustukset



Kivilatomus. Pohjoisesta.



DG2571:3 Juva Pekurilanjoen varustukset



Ampumahauta. Pohjoisesta.

DG2572:1 Juva Myllylampi

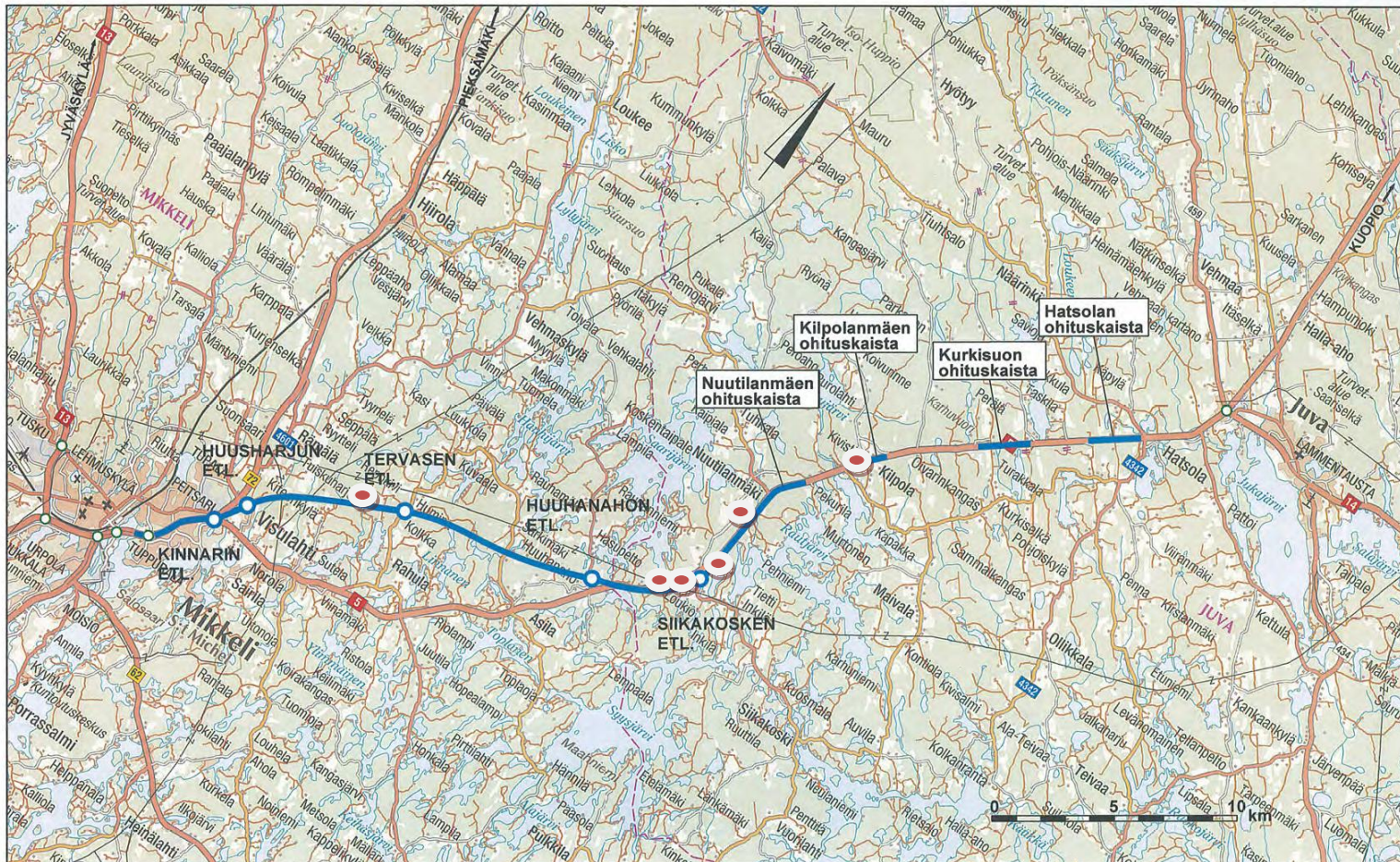


Röykkiö. Lännestä.



Kohteet tiesuunnitelmapkartassa. Kartta ei ole mittakaavassa.

Kohteet vasemmalta oikealle Mikkeli Ekslampi, Juva Myllylampi, Juva Loukio, Juva Savilampi, Juva Knuutilanmäki ja Juva Pekurilanjoen varustukset

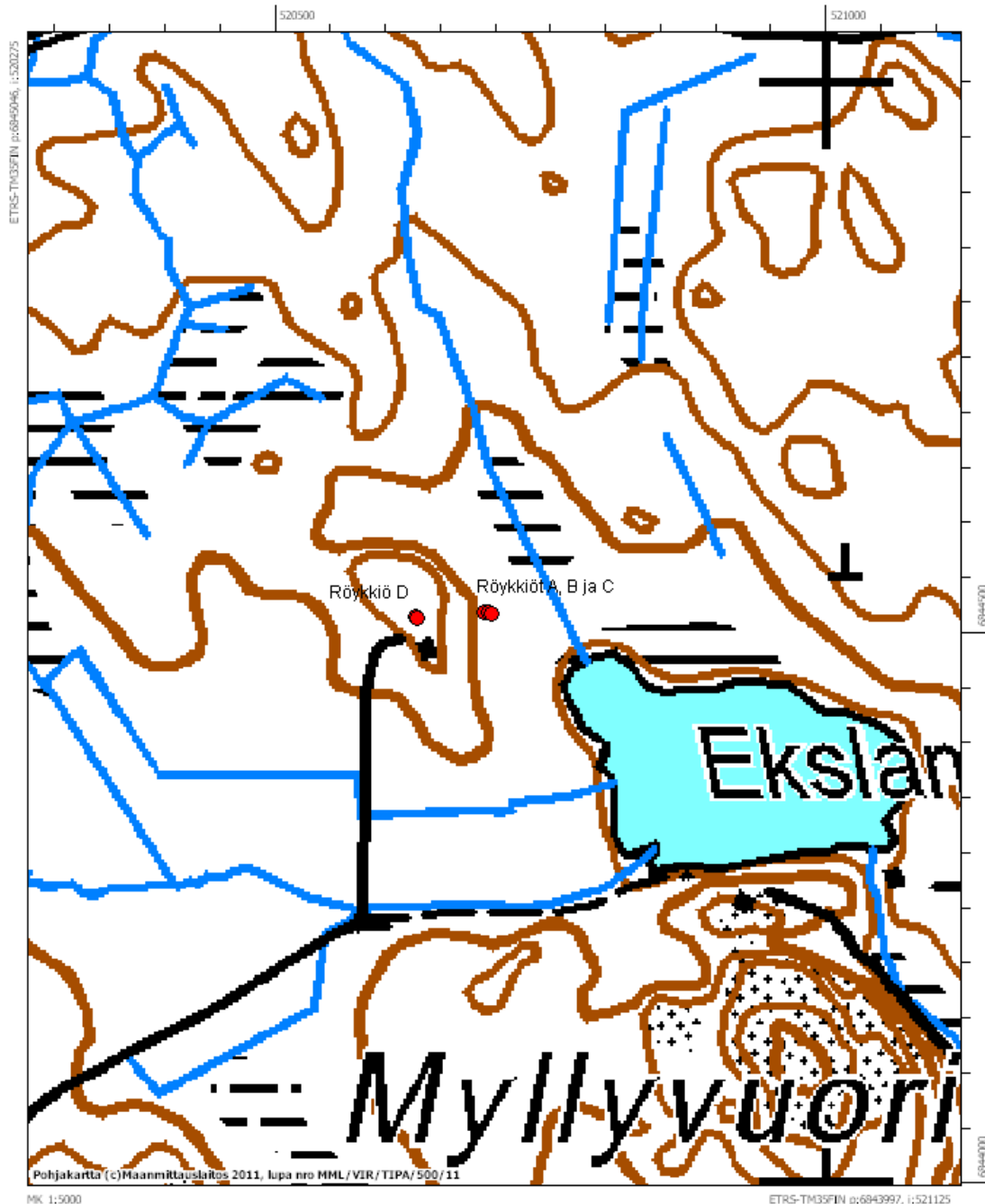


Valtatien 5 parantaminen väellä Tuppurala - Hatsola,  
Mikkeli ja Juva  
Yleiskartta  
Mk 1:200 000



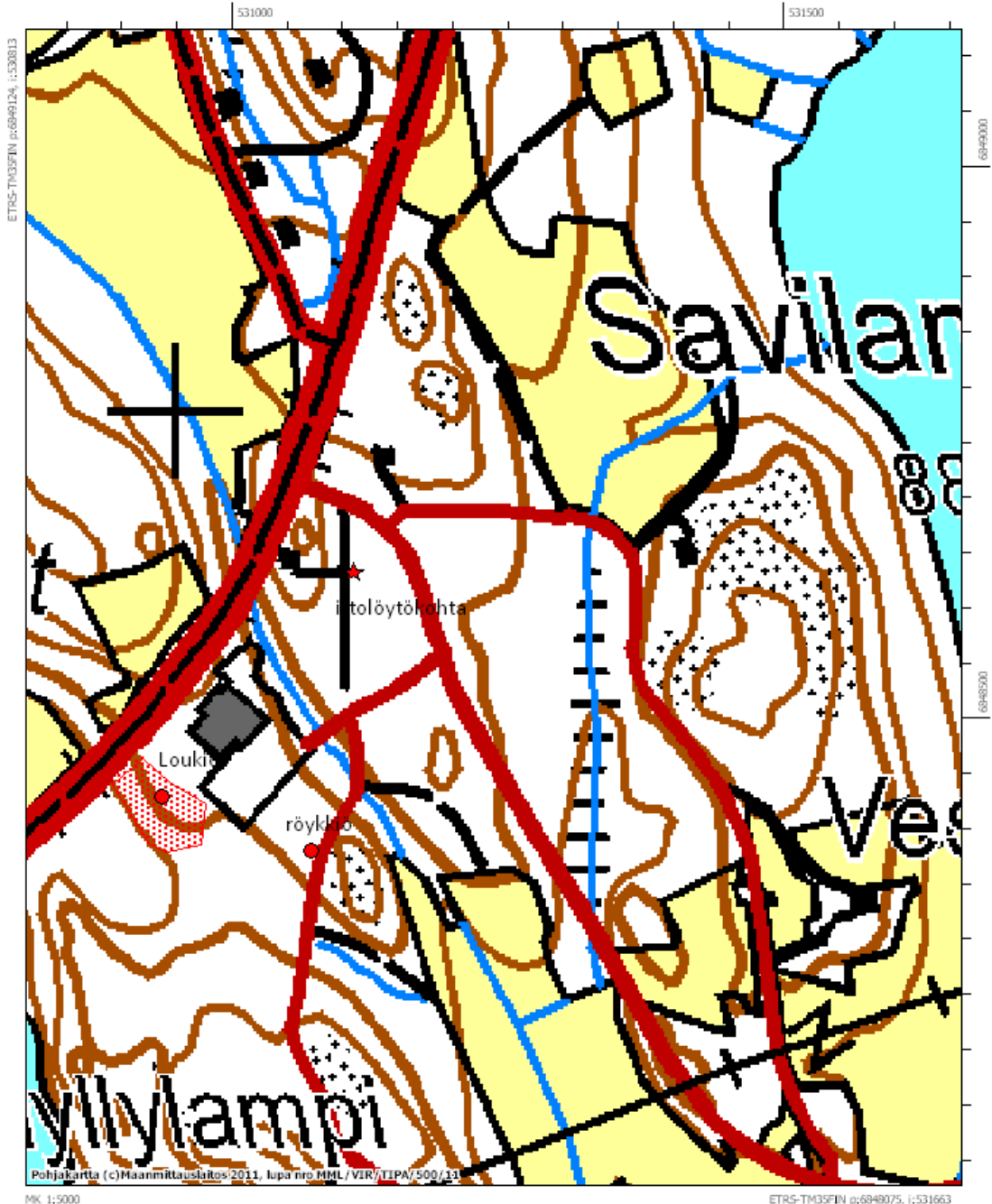
Mikkeli Ekslampi  
Röykkiöt merkitty punaisella pisteellä.

röykkiö A, P:6844519, I:0520690, suorakaide 2 x 2,5 x 0,5 m  
röykkiö B, P:6844518, I:0520687, muoto epämääräinen 2-2,5 x 0,5 m  
röykkiö C, P:6844505, I:0520680, muoto epämääräinen 1,5-2 x 0,5 m  
röykkiö D, P:6844513, I:0520615, muoto epämääräinen 2-2,5 x 0,3 m



Juva Loukio  
Irtolöytökohta merkitty tähdellä.

Loukio Koordinaatit: P: 6848653 I: 530988  
Löytöpaikka P:6848860, I:0531150  
Röykkiö P:6848609, I:0531117, todennäköisesti moderni



### Juva Savilampi

Röykkiöt merkitty punaisella pisteellä ja kiviaidat punaisella viivalla.

A. Kiviaita ja röykkiö, tulevan tielinjan kohdalla

kaakkoispää, P:6849259, I:0531361

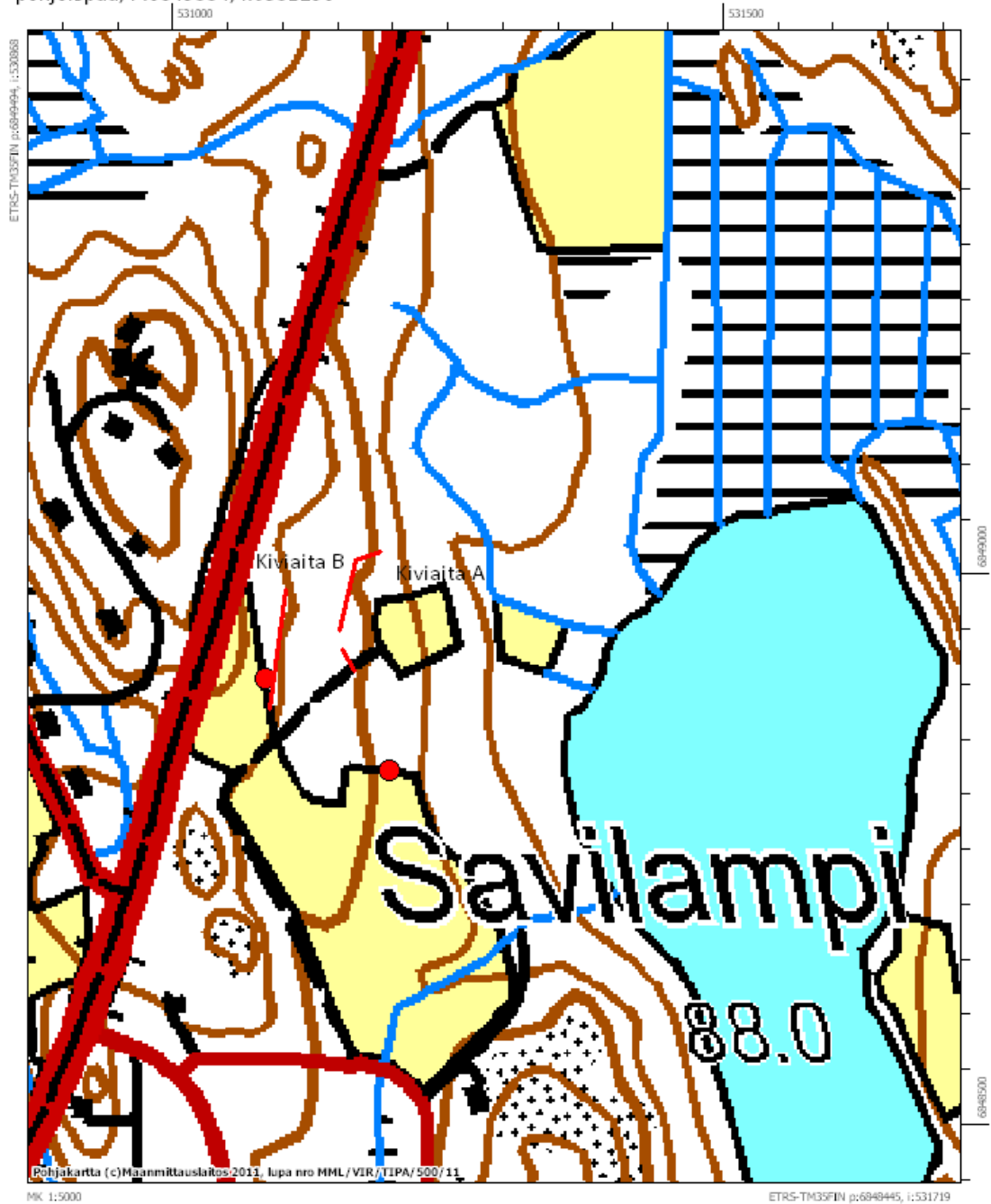
päättyy, P:6849372, I:0531379

Röykkiö P:6849172, I:0531389, näyttää melko modernilta.

B. kiviaita ja kolme röykkiötä, tulevan tielinjan ulkopuolella

eteläpää, P:6849238, I:0531272

pohjoispää, P:6849334, I:0531296

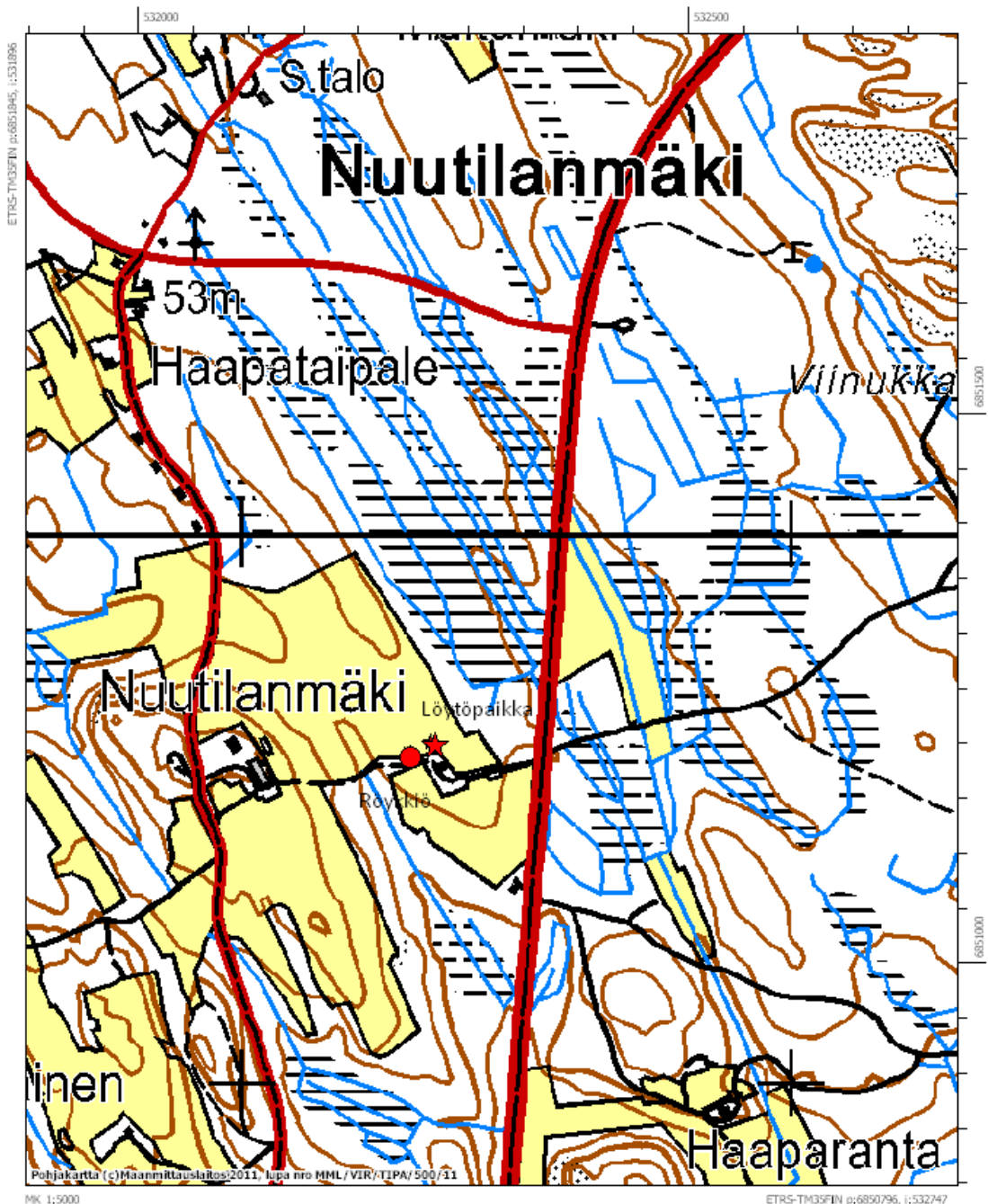


Juva Knuutilanmäki

Löytökohta on merkitty punaisella tähdellä ja rökkiö punaisella pisteellä

Löydöt P:6851620, I:0531340

Rökkiö P:6851598, I:0531307



## Juva Pekurilanjoen varustukset

A Korsun pohja. P: 6854530, I: 0533079.

B Valli. P:6854675, I:0533192.

C Kivilatomus. P:6854812, I:0533311.

D Ampumahauta. P:6854424, I:0533021.

E Potero. P:6854427, I:0532998.



Juva Myllylampi  
Suurin röykkiö merkitty punaisella pisteellä.

Suurimman röykkiön koordinaatit: P:6848107 I:0530640.

