



Pirkanmaan maaseudun kehittämissuunnitelma 2023–2027

HELI HANTULA | ANNE VÄRILÄ



Pirkanmaan maaseudun kehittämissuunnitelma 2023–2027

HELI HANTULA

ANNE VÄRILÄ

RAPORTEJA 67 | 2022

PIRKANMAAN MAASEUDUN KEHITTÄMISSUUNNITELMA 2023–2027

Pirkanmaan elinkeino-, liikenne- ja ympäristökeskus

Taitto: PunaMusta Oy/Sisältö- ja suunnittelupalvelut

Kuvat: Maaseutuverkoston kuvapankki © Maaseutuverkosto

Painotalo: PunaMusta Oy

ISBN 978-952-398-080-8 (PDF)

ISSN-L 2242-2846

ISSN 2242-2854 (verkkójulkaisu)

URN:ISBN:978-952-398-080-8

www.doria.fi/ely-keskus

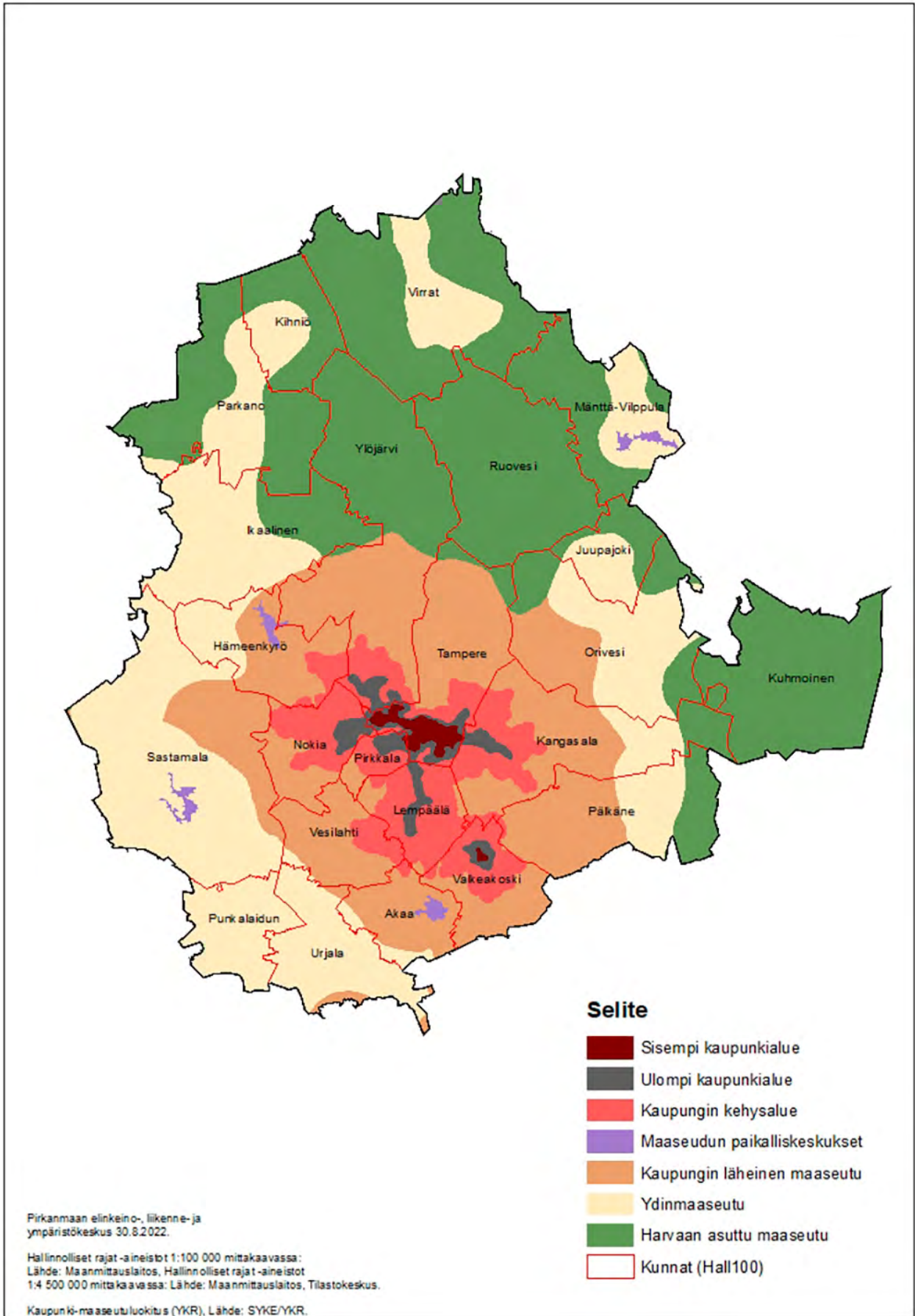
TAMPERE, SYYSKUU 2022



Painotuotteet
4041-0619

Sisältö

1. Pirkanmaan maaseudun nykytila, tarpeet ja tulevaisuuden näkymät	3
2. Pirkanmaan maaseudun kehittämisen päämäärä, tavoitteet ja keinot	5
2.1 Kehittämisen painopisteet	6
2.1.1 Osaamiseen, kannattaviin ja kestäviin ratkaisuihin perustuva alkutuotanto	6
2.1.2 Kehittyvä ruokajärjestelmä ja vastuulliset kuluttajat	8
2.1.3 Vahva ja uudistuva yrittäjyys.....	9
2.1.4 Vetovoimainen ja osallistava asuinympäristö	11
2.1.5 Ilmastonmuutos, digitalisaatio ja huoltovarmuus	12
3. Rahoitussuunnitelma	14
3.1 Rahoitus toimenpiteittäin	14
3.2 Rahoituksen valintakriteerit	15
3.3 Rahoituslinjaukset	15
3.4 Maaseutualueen määrittäminen ja yritysrahoitusalue	16
3.5 Tekninen apu	16
4. Alueen EU-osarahoitteisten ja kansallisten ohjelmien yhteensovitus ja työnjako	17
5. CAP-suunnitelman läpileikkaavien teemojen toimeenpano	19
6. Kuvaus suunnitelman alueellisesta valmistelusta	20
Liitteet	21
Liite 1. Kehittämissuunnitelman tavoitteet	21
Liite 2. Pirkanmaan ELY-keskuksen rahoitustarvetaulukko vuosille 2023-2027	21



Kuva 1. Kaupunki-maaseutuluokitus Pirkanmaalla.

1 Pirkanmaan maaseudun nykytila, tarpeet ja tulevaisuuden näkymät

Pirkanmaa on yksi Suomen vetovoimaisimmista maakunnista. Maakunnan veturina toimii kasvava keskustaajama Tampere. Pirkanmaata luonnehditaan usein kotimaamme pienoisversioksi. Vahvan kaupunkikeskuksen ympärillä on kaupungin läheistä maaseutua, maaseudun paikalliskeskuksia, ydinmaaseutua ja harvaan asuttua maaseutua. Valtaosa Pirkanmaan maaseudusta luokitellaan kuitenkin ydinmaaseuduksi ja kaupunkien läheistä maaseutualuetta on lähinnä maakunnan keskellä sijaitsevan Tampereen ympärillä (Kuva 1.). Etäisyydet Tampereen keskustasta maakunnan rajoille ovat pisimmillään yli 100 kilometriä.

Maakunnassa asuu yli 519 000 henkilöä, joista noin neljännes asuu maaseudulla. Tulonmuodostuksesta 25 % muodostuu näiden asutokuntien toimesta. Pirkanmaan kaupunkialueet kasvoivat yhteensä 109 000 henkilöllä (+35,7 %) vuosina 1990–2019. Kasvu kohdistui erityisesti ulommalle kaupunkialueelle (+40,9 %) ja sisemmälle kaupunkialueelle (+37,4 %). Pirkanmaan maaseutualueiden väestö väheni samalla tarkasteluvälillä noin 16 600 henkilöllä (-11,5 %). Edelleen kaupungin läheinen maaseutu kasvoi noin 2 800 henkilöllä (+7,3 %) ja maaseudun paikalliskeskusten väestö väheni maltillisesti yhteensä noin 2 000 henkilöllä (-5,7 %). Väestö väheni määrällisesti eniten ydinmaaseudulla eli noin 12 000 henkilöllä (-21,6 %) ja suhteellisesti eniten harvalla asutulla maaseudulla, jossa väestö väheni noin kolmanneksella (32,4 % / -5 300 henkilöä). Pirkanmaan väestö on valtakunnallisesti tarkasteltuna melko nuorta, sillä 25–39-vuotiaiden osuus alueen väestöstä on yli koko maan keskiarvon. Ydin- ja harvaanasutun maaseudun haasteena on alati kasvava yli 65-vuotiaiden osuus. Vuoden 2022 kesäkuussa työttömien osuus koko maakunnan työvoimasta oli 9,0 %, joka oli hieman alhaisempi kuin valtakunnallinen keskiarvo. Koronakriisin jälkeen työvoiman kysyntä on ollut merkittävää ja muutos näkyy myös työttömyyslukujen hyvällä laskusuunnalla sekä työvoimapulana monella alalla.

Maakunnan vahvuuksia ovat toimiva elinkeinorakenne ja yrittäjäosaaminen puu-, metalli- ja tietotekniikan toimialoilla. Pirkanmaalla toimii eri alojen viennityrityksiä, alihankintayrityksiä ja runsaasti metsäalan toimijoita. Viennin kärkialoja ovat teknologiateollisuus, metsäteollisuus sekä kemikaali-, kumi- ja muoviteollisuus. Maatalous on monipuolista ja luonnonmukais-

ta tuotantoa on keskimääräistä enemmän verrattuna moniin maakuntiin. Maatalouden osalta merkittävää on, että alueella toimii menestyviä elintarvikealan jatkojalostajia. Myös matkailu on merkittävässä asemassa. Pirkanmaan alue on Suomen toiseksi suurin matkailualan työllistäjä. Ala työllistää noin 12 200 työntekijää (TEM, 2017) ja matkailun kokonaiskysyntä on noin 874 miljoonaa euroa vuosittain.

Pirkanmaalla, kuten muuallakin Suomessa, maaseutualueet ovat voimakkaan rakennemuutoksen piirissä. Voimistuva globalisoituminen ja yhteismarkkinoiden kilpailupaine ovat asettaneet haasteita kotimaiselle tuotannolle. Maatilojen määrä vähenee ja samanaikaisesti tilakoko kasvaa ja tuotanto erikoistuu. Maatalous- ja puutarhayrityksiä on noin 3 600 kpl ja ne työllistävät 9 500 työntekijää, joka on 3,5 % koko maakunnan työvoimasta. Maatilojen lukumäärä on laskenut noin 600 kpl kymmenessä vuodessa. Maatalouden liikevaihdon osuus maakunnan liikevaihdon kertymästä on noin 5,5 %. Maatalouden jatkuvuudella on kriittinen merkitys kansallisen huoltovarmuuden turvaamisessa.

Talvella 2022 alkanut Venäjän hyökkäyssota Ukrainaan on vaikuttanut alkutuotannon toimintaympäristöön laajamittaisesti. Sodan vaikutukset näkyvät muun muassa energian sekä tuotantopanosten – ja tarvikkeiden entistä korkeampina kustannuksina. Myös kausityövoiman hankkiminen on vaatinut uudenlaisia järjestelyjä. Teolliset elintarvikejalostajat ovat reagoineet tilanteeseen ja varmistaneet raaka-aineiden saatavuutta nostamalla tuottajahintoja. Tästä huolimatta, tuottajahintojen nousulla ei vielä voida havaita olevan suoranaista vaikutusta alkutuotannon kannattavuuskriisiin, sillä korotuksella on katettu kohonneita tuotantokustannuksia. Kansallisen ruokaturvan ylläpitämiseksi alkutuotannon tulee olla kannattavaa ja houkuttelevaa yrittämisen vaihtoehto. Euroopassa vallitsevalla sotatilanteella on vaikutusta myös muihin toimialoihin. Tilanne ilmentyy muun muassa komponenttipulana, raaka-aineiden saatavuusongelmina sekä logistisina haasteina tavaroiden ja palveluiden liikkumisessa.

Maaseudun elinvoimaisuuden näkökulmasta merkittävänä muutostekijänä on yhä voimistuva kaupungistuminen ja pienempien paikkakuntien muuttotappio. Maakunnan palvelutarjonta raken-

tuu voimakkaasti Tampereen seutukunnan ympärille muodostuneen taajamakehän ja maaseutumaisten keskusten läheisyyteen. Suurin osa kauppa- ja hyvinvointikeskuksista sijaitsee Tampereen seutukunnan alueella. Reuna-alueiden kunta- ja kaupunkikeskustojen läheisyydessä palveluverkko on hyvällä tasolla, mutta niiden ulkopuolella on kehittämistarpeita muun muassa tieverkon ja laajakaistayhteyksien osalta. Ydinmaaseudulla ja harvaan asutulla maaseudulla palvelut etäännyvät ja tulevaisuudessa palvelutarjonnassa korostuu sähköisten palveluiden, uusien teknologisten innovaatioiden ja palvelualueiden merkitys.

Isojen trendien rinnalle on kehittynyt kuitenkin myös vaihtoehtoisia kehityssuuntia. Asumisen ja yrittämisen näkökulmasta maaseutu näyttää monelle yhä houkuttavampana vaihtoehtona. Kotimaiset tuotantoedut (mm. puhdas luonto vesistöineen, vastuullisuus ja eläinten terveys), lähimatkailun suosion kasvu, ilmastonmuutokseen liittyvät uudet ratkaisut (mm. bioenergian tuotanto), monipaikkaisuus ja liikkuvat palvelut tuovat uusia mahdollisuuksia maaseudulla yrittämiseen ja asumiseen. Maaseudun asemaa pyritään vahvistamaan uusien ilmastoratkaisujen käyttöönottajana. Samalla ilmastonmuutoksen hillintä ja sopeutuminen, luonnon monimuotoisuuden köyhtyminen ja vesistöjen rehevöityminen edellyttävät yhä enemmän tutkittua tietoa sovellettuna kotimaisiin lähtökohtiin. Tutkitun tiedon pohjalta tulee tehdä ratkaisuja, joiden myötä ympäristön kuormitus pienenee, mutta jotka eivät kuormita maatalouden harjoittamista kohtuuttomasti. Pirkanmaa on sitoutunut useiden maakunnan kuntien tavoin täyttämään Suomen ympäristökeskuksen hiilineutraaleille kunnille ja maakunnille asettamat päästövähennystavoitteet ja kriteerit. Pirkanmaalla tavoitteena on vähentää 80 prosenttia kasvihuonekaasupäästöjä vuoteen 2030 mennessä. Päästöjä verrataan vuoden 2007 tasoon. Hiilineutraali Pirkanmaa 2030 -tiekartan¹ mukaisesti Pirkanmaalla huomioidaan maaseudun kehittämisessä ruokajärjestelmän taloudelliset, ekologiset ja sosiaaliset muutosalat, teollisen ruokatalouden polkuriippuvuudet, ruokaturvapyrkimykset sekä alueelliset erityispiirteet. Metsiä hoidetaan huomioiden ekologinen, taloudellinen, sosiaalinen ja kulttuurinen kestävyys ja metsiä hiilinieluinä vahvistetaan. Näiden tekijöiden tarkastelussa otetaan huomioon myös luonnon monimuotoisuuden turvaamisen näkökulma.

Maaseudun kehittämisen osalta Pirkanmaalla toimii aktiivisia kehittämisorganisaatioita, joiden lisäksi vahvuutena pidetään maakunnassa toimivaa Tampereen korkeakoulu-yhteisöä. Kehittämisorganisaatiot toimivat aktiivisina hanketoteuttajina ja eri verkostojen jäseninä ja koordinaattoreina. Pirkanmaalla on vuoden 2020 aikana käynnistetty biokaasutuotannon ja -käytön sekä ravinnekierätyksen edistämiseen tähtäävä yhteistyöverkosto Pirkabio (<https://pirkabio.fi/>). Pirkanmaalle tulisi muodostaa myös pysyvät matkailu- ja ruoka-alan verkostot hanke- ja kehittämistoiminnan koordinoimiseksi ja resurssien yhdistämiseksi. Ruoka-alan osalta on jo tehty toimenpiteitä esimerkiksi Parasta Pirkanmaalta -koordinaatiohankkeen puitteissa (<https://parastapirkanmaalta.fi/>).

Maa- ja metsätalous niihin liittyvine resursseineen on samanaikaisesti merkittävää niin paikallisesti, alueellisesti kuin globaalillakin tasolla. Useat ajankohdattaiset ja tulevaisuuden ratkaisut edellyttävät tutkittua tietoa. Tavoitetilaksi otetaan jatkossa tiivistää yhteistyötä alueen ja kansainvälisen tason korkeakoulujen ja tutkimuslaitosten kanssa.

¹ <https://pirkanmaa.mediafiles.fi/catalog/Pirkanmaa/r/1830/viewmode=infoview>

2 Pirkanmaan maaseudun kehittämisen päämäärä, tavoitteet ja keinot

Visio: Pirkanmaa on suunnannäyttävä kestävien ja kannattavien ratkaisujen maaseudusta.

Pirkanmaan maaseudun keskeiset kehittämistarpeet kohdistuvat alkutuotannon kestävyuden ja kannattavuuden parantamiseen, yrittäjien osaamistason nostamiseen ja maakunnallisen ruokajärjestelmän kestävään kehittämiseen. Lisäksi maaseudun yrittäjyyttä tulee edistää palvelutuotannon kehittämiseksi ja työllisyyden edistämiseksi. Maaseudun vetovoimaisuutta

ta kohennetaan digitaalisten ja ympäristön kannalta kestävien ratkaisujen varaan. Pirkanmaalla tuetaan nuorten yrittäjyyttä, vaikuttamismahdollisuuksia ja sukupolvenvaihdoksia. Ilmastonmuutoksen hillintä ja sopeutuminen, luonnon monimuotoisuuden turvaaminen, bio- ja kiertotalouden edistäminen ja digitalisaatio ovat läpileikkaavia teemoja.

Taulukko 1. Kehittämisen painopisteet vuosille 2023–2027.

Kehittämisen painopiste	Tavoitteet
1. Osaamiseen, kannattaviin ja kestäviin ratkaisuihin perustuva alkutuotanto	<ul style="list-style-type: none">➤ Kannattavuusongelman parantaminen ja alkutuotannon mahdollisuuksien hyödyntäminen ilmastonmuutoksen ratkaisuihin➤ Sukupolvenvaihdokset ja nuorten yrittäjien innostaminen➤ Alkutuottajien osaamistason kehittäminen
2. Kehittyvä ruokajärjestelmä ja vastuulliset kuluttajat	<ul style="list-style-type: none">➤ Elintarvikkeiden jalostusasteen nostaminen ja lähiruokaketjujen kehittäminen➤ Luomutuotannon kasvattaminen➤ Pirkanmaalaisen ruokakulttuurin ja siihen liittyvän kuluttajaviestinnän edistäminen
3. Vahva ja uudistuva yrittäjyys	<ul style="list-style-type: none">➤ Yritysten verkostoitumisen ja yhteistyön lisääntyminen➤ Osaamistason kehittäminen, yritysten uudistuminen ja innovointi➤ Elinkeino toiminnan mahdollisuuksien hyödyntäminen ilmastonmuutoksen ratkaisuihin
4. Vetovoimainen ja osallistava asuinympäristö	<ul style="list-style-type: none">➤ Palveluiden kehittäminen ja monipaikkaisuuden tukeminen maaseudulla (mm. digitaalisuus, hyvinvointi- ja hoivapalvelut, liikkuvat palvelut)➤ Nuorten osallisuuden lisääminen kehittämistoiminnassa
Läpileikkaavat teemat	Tavoitteet
Ilmastonmuutos ja digitalisaatio sekä huoltovarmuus	<ul style="list-style-type: none">➤ Pirkanmaan maaseutua kehitetään kestävien ratkaisujen varaan (mm. metsätalous, bio- ja kiertotalous, luonnon monimuotoisuus)➤ Digitalisaatiota hyödynnetään palveluissa, työskentelyssä ja elinkeinoelämän ratkaisuihin.➤ Huoltovarmuuden näkökulma huomioidaan laajasti kehittämissuunnitelman toimissa

2.1 Kehittämisen painopisteet

2.1.1 Osaamiseen, kannattaviin ja kestäviin ratkaisuihin perustuva alkutuotanto

Kannattavuusongelman parantaminen ja alkutuotannon mahdollisuudet ilmastonmuutoksen ratkaisuihin

Viime vuosikymmenten aikana maailma on globalisoitunut ja Suomi on siirtynyt osaksi EU:n sisämarkkinoita. Kotimainen ruoantuotanto kilpailee kansainvälisten tuottajien kanssa asiakkaista ja tilauksista. Suomessa kauppa on keskittynyt muutaman ison toimijan haltuun. Kilpailuasetelma on johtanut tilanteeseen, jossa alkutuotannon kilpailukykyä on pyritty kohentamaan tuotannon mittakaavan kasvattamisella. Tämän myötä tilojen määrä on vähentynyt ja tilakoko on kasvanut.

Kotimaisista olosuhteista katsoen kilpailu tuotannon volyymitasossa suurten keskieuropalaisten tuottajien kanssa ja kaupan keskittyminen kotimaassa on kuitenkin haastavaa. Epätasapainoinen kilpailuasetelma on omiaan lisäämään etenkin pienten ja keskikokoisten tilojen ongelmia. Tulevien vuosien aikana olisi tärkeää, että erityisesti pienet ja keskisuuret tuottajat löytäisivät uudenlaisia kasvun mahdollisuuksia kannattavuusongelman korjaamiseksi. Ratkaisuna on muun muassa tuotannon erikoistuminen, viljelymenetelmien kehittäminen, luonnonmukaiseen tuotantoon siirtyminen ja korkeamman jalostusasteen tuotteiden kehittäminen sekä viljelijöiden yhteistyön lisääminen. Laajasti katsoen tuotannon vastuullisuuteen ja laatu-järjestelmiin liittyvillä tekijöillä on yhä korostuneempi merkitys kuluttajille. Kotimaisilla tuottajilla on etuinaan muun muassa puhdas luonto, ympäristövastuullisuus, eläinten hyvinvointi ja antibioottien ja kasvinsuojeluaikeneiden vastuullinen käyttö. Näistä asioista tulisi kyetä luomaan kaupallista arvoa ja viestimään kuluttajille.

Osana alkutuotannon uudistamista tulisi omaksua käyttöön maatalousmaan kasvukuntoa kohentavia ja hiilensidontaa sekä luonnon monimuotoisuutta edistäviä ratkaisuja. Näihin lukeutuvia toimenpiteitä ovat muun muassa kivennäismaapeltojen hiilivaraston kasvattaminen, biostimulanttien hyödyntäminen, turvepeltojen orgaanisen aineen hajoamisen vähentäminen tai hidastaminen, kierrätyslannoitteiden käyttö, viljelykiertojen monipuolistaminen, täsmäviljely ja kiertolaiduntaminen. Tuotannon kestävyysmittaamiseksi ja parantamiseksi tarvitaan jatkossa tilakohdittain sovellettavia hiililaskureita. Myös kiertota-

louden periaatteiden omaksumisella tulee olemaan korostuneempi rooli rahoituskaudella 2023–2027. Pirkanmaalla nähdään potentiaalia kiertotalouden näkökulman vahvistamiseksi esimerkiksi lannan ja sen ravinteiden tasaisemmalla jakautumisella eläintilojen ja kasvinviljelytilojen välillä ja vähempiarvoisen kalan hyötykäytön lisäämisessä. Näillä keinoilla pystytään myös vähentämään vesistöjen rehevöitymistä.

Alkutuotannon kehittämiseksi, tuotannon laadun parantamiseksi ja kustannustehokkuuden lisäämiseksi on tarjolla enenevässä määrin teknologian ja digitalisaation mahdollistamia ratkaisuja. Peltoviljelyssä digitaalisuus on muun muassa paikkatietoon perustuva viljelyä, reaaliaikaista tietoa kasvien tilasta, tuotantoketjun automaattista jäljitettävyyttä sekä automaatiota. Lisääntyvän tiedon avulla tuotantopanokset voidaan kohdentaa entistä tarkemmin ja oikea-aikaisemmin. Automaatio puolestaan keventää ja tarkentaa työtä. Kotieläintuotannossa robotiikka yleistyy ja robotit ja automaatio mahdollistavat uusia menetelmiä eri tuotantosuunnille. Automaattiset järjestelmät pystyvät käymään läpi valtavia määriä tietoa, mihin ihmisen aika ei riitä. Metsätaloudessa oikea-aikainen metsä- ja paikkatietoon nojautuva metsänhoito lisää metsien arvokasvua ja pitää metsät terveinä sekä kasvukykyisinä varmistuen metsäteollisuuden raaka-aineen saatavuuden. Oikein kohdennetuilla luonnonhoitotoimenpiteillä turvataan luonnon monimuotoisuutta.

Alkutuotantoa uudistettaessa tulisi omaksua käyttöön myös uusia kestävien energialähteiden mahdollistamia ratkaisuja. Meneillään oleva energiakriisi nopeuttaa tilatason investointeja uusissa energiaratkaisuissa. Hajautettu ja monipuolinen, uusiutuviin energialähteisiin perustuva energiatuotanto voi tulevina vuosina ratkaisevasti parantaa maaseudun työllisyyttä, energiahuoltovarmuutta, biopohjaisten tuotteiden hyötykäyttöä (esim. pelto- ja metsäbiomassat, lanta ja biotalouden sivuvirrat) ja hillitä tuotantokustannusten nousua. Biokaasutuotannolla on potentiaalia luoda uusia arvonluonnin mahdollisuuksia maaseudulle ja esimerkiksi maataloille ja niistä muodostuville osuuskunnille ja yhtiöille. Maataloilla on myös hyvät edellytykset aurinkovoiman tuottamiseen. Tuotantorakennukset tarjoavat aurinkovoimaloille sopivan laajoja kattopinta-aloja ja vapaata maa-alaa on usein hyvin käytettävissä maahan asennettavia voimaloita varten. Rahoituskaudella 2023–2027 lähienergian tuotantoon liittyvien tuotannollisten- ja logististen ratkaisujen, neuvontapalveluiden sekä tuotantoprosessien ja toimintamallien kehittäminen tukevat luonnonvarojen kestävästä käytöstä, paikallisen energiantuotannon ke-

hittämistä ja fossiilisista energialähteistä luopumista. Alkutuotannon polttoainekulutuksen ja liikennepäästöjen näkökulmasta myös tilusjärjestelyillä, käytettävillä viljelytekniikoilla ja konekaluston kehittämisellä voidaan saada positiivista muutosta aikaan.

CAP27-suunnitelmaan korvamerkitty rahoitus vaa- tii myös alueellista huomiota maatilojen energiai- nvestointien, ympäristön tilaan ja kestäväan tuotantota- paan sekä eläinten hyvinvointiin ja bioturvallisuuteen liittyvien investointien edistämiseksi. Investointien toteutumiseksi maatilayrittäjiä kannustetaan kehittä- mään tilan toimintaa niin, että kannattavan tilapidon edellytykset saadaan turvattua ja toiminnasta saa- daan entistä suunnitelmallisempaa.

Monet ratkaisut ovat jo helposti saatavilla, mut- ta tarvitaan koulutusta ja tutkitun tiedon selkokielistä viestimistä. Käyttöön otettavien ratkaisujen tulisi olla sellaisia, jotka palvelevat yritysten ja ympäristön in- tressejä. Kannattavuusongelman kannalta tärkeintä on, että tiloilla olisi käytössään johtamisjärjestelmä, jonka myötä tilanpito perustuisi suunnitelmallisuuteen.

Toimenpiteet: neuvonta- ja koulutustoimenpiteet, vil- jelijöiden yritysryhmä -hankkeet, kehittämishankkeet, maa- ja metsätalouden alaa koskevan tutkimustiedon jalkauttaminen, investoinnit, ympäristösopimukset, tuottajien markkinointi- ja myyntiorganisaatioiden pe- rustaminen.

Sukupolvenvaihdokset ja nuorten yrittäjien innostaminen

Maaseudun elinvoimaisuuden ja alkutuotannon jat- kuvuuden näkökulmasta nuorten yrittäjien merkitys korostuu tulevina vuosina. Sukupolvenvaihdosten edistäminen ja uusien nuorten yrittäjien liiketoimin- nan käynnistämisen tukeminen on keskeistä. Tämän aihepiirin osalta on kriittistä saada aikaan positiivista muutosta alkutuotannon kannattavuudessa ja löytää uusia kasvupolkuja. Alkutuotannon tulisi näyttäytyä nuorille yrittäjille toimintana, jossa voi ajatella itse te- kevänsä muutosta ja vaikuttaa alan kehittymiseen. Toisin sanoen alalla tulee olla houkutteleva tulevai- suushorisontti. Esimerkiksi ilmastoratkaisut, luonnon monimuotoisuuden turvaaminen ja kestävyys- teen pe- rustuvat liiketoimintamallit ovat osa-alueita, joissa tu- lisi tuoda esiin alan ratkaisukykyä ja roolia yhteiskun- nallisessa muutoksessa. Tilapidon aloittavat nuoret ovat koulutettuja, mikä luo hyvät edellytykset uusien toimintatapojen omaksumiseen ja esimerkiksi uuden teknologian käyttöönottoon.

Myös metsätaloudessa korostuu uusien metsän- omistajien merkitys lähivuosina. Transitiovaihees- sa tarvitaan koulutusta ja neuvontaa sekä luopuville metsänomistajille, että alaan perehtyville tekijöille. Nuorten tietoisuuden lisääminen metsätalouden mer- kityksestä ja työmahdollisuuksista on keskeisessä asemassa. Metsätaloudessa tarvitaan tulevaisuudes- sa runsaasti lisää metsäkoneen- ja puutavara-auton kuljettajia sekä metsätyöntekijöitä nuorten metsien hoitoon.

Toimenpiteet: neuvonta sukupolvenvaihdos- ja yritys- kauppatilanteissa, viljelijöiden yritysryhmä -hankkeet, oppilaitosyhteistyö, nuorten osallistaminen kehittä- mishankkeisiin. Aktivointitoimenpiteet maa- ja metsä- talouden ammattiteissa, opinnoissa ja yrittämisessä.

Alkutuottajien osaamistason kehittäminen

Perustavanlaatuisena tarpeena maataloudessa ko- rostuu toimijoiden liiketoimintaosaaminen ja sen ke- hittäminen. Muuttuneen toimintaympäristön, markki- noiden ja tukipolitiikan myötä alkutuotannon toimijoilta edellytetään yhä parempaa liiketoiminta- ja markkina- ymmärrystä. Isot investoinnit ja investointituen hyö- dyntäminen kehittävät tuotantoa, mutta niiden tulee perustua aina huolellisesti laadittuun suunnitelmaan, jossa otetaan huomioon investoinnin kustannukset ja vaikutukset tuotannon tuloksellisuuteen. Lisäksi tarvi- taan käytäntöön sovellettavaa tietoa oman tuotannon kestävyys- teen liittyvistä mahdollisuuksista. Tulevien vuosien osalta kaiken muun kehittämisen kivijalkana on alkutuotannon kustannus- ja kannattavuuslasken- nan parantaminen ja ymmärryksen kasvattaminen tilan omasta taloudesta, investoinneista ja kestävyys- destä.

Toimenpiteet: liiketoimintaosaamiseen ja talouden pe- rusteisiin liittyvä koulutus ja neuvonta maatalouden al- kutuottajille, itseopiskeluväylät.

Myös metsäalaa koskettaa toimintaympäristön muu- tostila. Metsänomistajilta ja alan toimijoilta vaaditaan osaamistason kehittymistä. Koulutusta ja neuvontaa hyödyntäviä toimia tulisi kohdentaa lähivuosina muun muassa metsien omistukseen ja käyttöön liittyviin kysymyksiin. Metsien omistukseen liittyen hoitamata jättäminen on haitallisin kehityssuunta ja tarvitaan enenevässä määrin tietoa metsänhoidon mahdolli- suuksista esimerkiksi perikunnille. Metsänomistaji- en erilaiset tarpeet ja metsänhoidon tavoitteet tulee huomioida. Vanhemmat metsänomistajat tarvitsevat tukea digitaalisten palveluiden käytössä, kun palvelut

siirtyvät enenevässä määrin verkkoon. Yleisesti ottaen koulutusta ja neuvontaa tarvitaan kestävyyttä edistävissä toiminna, metsien hyvää kasvua ja hiilivarastoja edistävissä toiminna ja metsien vesiensuojelussa. Pirkanmaalla on maa- ja metsätalouden toisen asteen koulutusta ja vahva korkeakouluverkosto, minkä hyödyntäminen osana maaseudun kehittämistoimia vaatisi merkittävää lisäpanostusta mm. soveltavaan tutkimukseen ja tiedon jalkauttamiseen.

Toimenpiteet: koulutus ja neuvonta metsänomistajille ja alan toimijoille, itseopiskeluväylät.

2.1.2 Kehittyvä ruokajärjestelmä ja vastuulliset kuluttajat

Elintarvikkeiden jalostusasteen nostaminen ja lähiruokaketjujen kehittäminen

Kotimaisten elintarvikkeiden jalostusaste on potentiaaliin nähden alhainen. Isossa kuvassa tämä näkyy muun muassa vähäisenä vientinä ja arvomuodostuksena. Kotimaisesta elintarviketuotannosta noin 85 % menee kotimaiseen käyttöön. Rajautuminen kotimaan markkinoille johtaa tiukempaan hintakilpailuun. Valtaosa elintarviketiennistä on korkealaatuisia, mutta alhaisen jalostusasteen hyödykkeitä, kuten vilja, maitojauhe ja sian ruhot. Alhaisen jalostusasteen tuotteet jalostetaan muissa maissa korkean jalostusasteen tuotteiksi ja suurin arvonnalisäys ketjusta saadaan Suomen ulkopuolella. Samanaikaisesti kotimaisilla markkinoilla on kuitenkin Euroopan korkeimmat tuotantokustannukset. Jalostusastetta nostamalla ja kotimaisten tuotteiden omaleimaisuutta korostamalla on potentiaalia saada yhä enemmän kotimaisia elintarvikkeita ulkomaan markkinoille.

Elintarvikkeiden jalostusasteen nostaminen ja viennin edistäminen edellyttää yhteistyötä pienten ja keskisuurten elintarviketuotajan toimijoiden välillä, investointeja, markkinointia ja brändäystä. Elintarvikealan viennin edistämistä ja kansainvälisille markkinoille pääsyä tuetaan myös Business Finlandin Food From Finland -ohjelmassa. Viennissä tulisi keskittyä korkean lisäarvon tuotteisiin ja saada pienimpiäkin yrityksiä viennissä alkuun.

Toimenpiteet: investoinnit tuotantoprosesseihin, erikoistuminen, yritysryhmähankkeet, yhteistyö alkutuottajien ja jatkojalostajien välillä, markkinointi ja brändäys.

Osana alkutuotannon kannattavuushaastetta ja ilmastomuutoksen hillintää tulisi myös kehittää paikallisia lähiruokaketjuja ja edistää suoramyyniä tiloilta kuluttajille. Pirkanmaa on tässä hyvässä asemassa, sillä maakunnalla on hyvin pärjäävä keskuskaupunki, väestönkasvua ja jatkuvasti kasvavat kuluttajamarkkinat.

Lähiruokaketjujen ja suoramyynnin toteutuminen edellyttää toimivia alustoja (sähköiset ja fyysiset) ja lähilogistiikkaketjuja tuottajien ja kuluttajien välille. Ne edellyttävät myös panostuksia lähellä tuotettujen hyödykkeiden kehitykseen, brändäykseen, markkinointiin ja alkuperämerkintöihin. Lähiruokaketjujen ohella myös lähiruokatapahtumilla ja tilaisuuksilla on merkittävä rooli. Tavoitetilana tulisi olla koko tuotantoketjun läpinäkyvyys ja kestävyys sekä vastaaminen kuluttajien tarpeisiin.

Toimenpiteet: lähiruokaketjujen kehittäminen, lähiruokan myyntikanavat, yritysryhmä-hankkeet, tukiverkosto yrittäjille, lähituotteiden huomioiminen julkisissa kilpailutuksissa

Luomutuotanto

Pirkanmaan maatalouden kilpailutekijänä voidaan pitää runsasta luomutuotantoa. Pirkanmaalla on vahvaa luomulihan tuotantoa ja joka viidennellä luomutilalla on eläimet myös luomutuotannossa. Maakunnassa on myös isoja luomumaitotiloja, mutta luomumaidon keräämisen haasteet hankaloittavat uusien tilojen liittymistä luomumaidontuottajiksi. Näiden lisäksi voidaan todeta, että maakunnassa merkittävä luonnonmukaisesti tuotettu viljelykasvi on kaura ja siitä suurin osa menee jalosteina vientiin. Alueelta löytyy myös muutamia merkittäviä puutarhakasvituottajia, mutta muuten luomupuutarhakasvituotanto Pirkanmaalla on vähäistä ja sen lisäämiseen tulisi kiinnittää huomiota. Luomutuotannolla on kokonaisuudessaan vielä nykyistä isompi potentiaali ja alan kehittymistä tulisi tukea.

Luomutuotantoon käytetty peltopinta-ala on suuri suhteutettuna myytävien tai käytettävien luomutuotteiden volyyymiin. Tämä tarkoittaa sitä, että luomutuotteissakin matala jalostusaste näkyy vähäisänä lisäarvoa tuottavina tuotteina. Luomutuotteiden määrä ja valikoima on monipuolistunut viimeisten vuosien aikana, mutta volyymi ei näy toimialan kannattavuuden kehittymisessä. Luomutuotannon tehokkuutta pitäisi kehittää tukipolitiikan lisäksi viljelytekniikoiden kehittämisellä, sertifiointien, kuten metsien luomukeruusertifiointin avulla ja viljelijöiden osaamistasoa

kohottamalla. Viennin näkökulmasta on hyödyllistä, että luomuviljelyllä on EU:n laajuinen laatujärjestelmä, joka asettaa kriteerit luomutuotannolle. Luomutuotannon edellytykset ovat täten samat koko sisämarkkinoilla.

Toimenpiteet: Pirkanmaalaisen luomutuotannon lisääminen, luomusitoumukset, luomutuotteiden brändäys ja markkinointi, kotimaisten ja ulkomaisten kuluttajien tavoittaminen

Pirkanmaalaisen ruokakulttuurin edistäminen ja kuluttajaviestintä

Kotimainen ruoka on monelta osin ekologisempaa ja turvallisempaa kuin ulkomailta tuotu ruoka. Ruoan tuotantoon ja kulutukseen liittyen on kuitenkin yhä kasvavissa määrin eri tahojen tuottamaa tutkimustietoa ja kuluttamisen kannalta ristiriitaista viestiä. Kuluttajat ovat yhä tietoisempia ja haluavat kuluttaa raaka-aineita ja hyödykkeitä kestävästi luonto, eläimet ja ihmisten terveysnäkökohdat huomioiden. Kotimaisen ruoantuotannon osalta tulisi kyetä viestimään neutraalisti kuluttajille ruoan tuotantoon ja ominaisuuksiin liittyvistä asioista. Tutkimustietoa tarvitaan myös tuontielintarvikkeiden kasvinsuojeluaine- ja säilöntäainejäämistä, antibioottijäämistä ja raskasmetallipitoisuuksista. Kotimaisen ruokatuotannon etuja korostamalla voidaan osaltaan tukea lähiruokaketjujen toteutumista ja paikallista elinvoimaisuutta. Näitä vahvistavana tekijänä tulisi tuoda esiin pirkanmaalaista ruokakulttuuria ja etsiä sen erityispiirteitä. Maakunnallisen ruokabrändin selkiyttäminen tukisi ruokamatkailun ja lähellä tuotettujen elintarvikkeiden arvostusta. Kotimainen maataloustuotanto on myös edellytys monimuotoisen maaseutuluonnon ja esimerkiksi uhanalaisten perinibiotooppien ja niiden eliölajiston säilymiselle.

Yhtenä ratkaisuna tuleville vuosille tulisi olla EU:n laatujärjestelmien vaikuttavampi hyödyntäminen. EU:n laatujärjestelmiä ovat luonnonmukainen tuotanto sekä nimisuojajärjestelmä. Nimisuoja on Suomessa vakiintunut nimitys, jolla tarkoitetaan maataloustuotteiden ja elintarvikkeiden suojattuja alkuperänimityksiä, suojattuja maantieteellisiä merkintöjä sekä aitoja perinteisiä tuotteita koskevia EU:n laatujärjestelmiä. Nimisuojuotteilla voidaan korostaa muun muassa kestävyttä ja tuotannon alueellista piirteitä. Suojauksesta on saataville etuja tuotteiden markkinoinnissa: tuotteen arvonlisäystä, mahdollisuutta hyödyntää EU:n menekinedistämiskampanjoista sekä tukea vientiä. Tietoutta nimisuojaajjärjestelmän mahdollisesta

vaikuttavuudesta ja merkityksestä tulisi lisätä yrityskentässä.

Toimenpiteet: tutkimustiedon koostaminen, viestintä ja tiedottaminen, tietopalvelu ja sovellukset kuluttajille, laatujärjestelmistä tiedottaminen, yhteistyön edistäminen, neuvonta ja koulutus.

2.1.3 Vahva ja uudistuva yrittäjyys

Yritysten verkostoituminen ja yhteistyö

Maaseudulla toimivien pienten yritysten etuna ei ole toimia irrallaan ja keskenään kilpaillen. Yritysten tulisi toimia entistä tiiviimpänä verkostona ja löytää vahvuuksia yhteistyöstä. Asia koskettaa erityisesti jalostavaa teollisuutta, jossa raaka-aineiden ja sivuvirtojen jalostaminen vaatii volyyymiä ja investointeja. Kiertotalouden edistämisen näkökulmasta olisi tärkeää, että yritykset hyödyntäisivät toistensa sivuvirtoja ja raaka-aineet tulisivat mahdollisimman tehokkaasti hyödynnettyä. Alueen yritysten materiaali- ja sivuvirtoja olisi hyvä selvittää ja luoda näin mahdollisuuksia yritysten väliselle yhteistyölle. Myös matkailualan näkökulmasta yritysveroisten verkostojen ja palveluketjujen muodostaminen on tärkeää. Matkailussa tärkeää on palveluiden helppo saatavuus ja ostettavuus sekä eri palveluiden paketointi ja tuotteistus asiakkaalle mieleiseksi kokonaisuudeksi. Yksittäisellä yrityksellä ei usein ole mahdollisuutta tarjota laajaa kirjoa palveluita, mutta yhteistyössä muiden yritysten kanssa kokonaisuudesta saadaan houkutteleva asiakkaan näkökulmasta.

Toimenpiteet: Yritysrühmähankkeet, toimijaverkostojen kokoaminen.

Osaamistason kehittäminen, yritysten uudistuminen ja innovointi

Maaseudulla toimivien yritysten osaamistason kehittymistä tulee tukea. Yrityksissä tarvitaan tukea erityisesti liiketoimintaosaamisessa, digiosaamisessa, johtamisessa, markkinoinnissa ja kestävyteen liittyvissä ratkaisuissa. Keskeinen osa yrityksen osaamistason kehittämistä on yrityksen henkilöstön osaamisesta huolehtiminen. Digitalisaatio asettaa uusia vaatimuksia henkilöstön osaamiselle ja yrityksillä tulee olla valmius ottaa käyttöön uusia toimintatapoja kaikilla osa-alueilla. Elinikäinen oppiminen ja laaja-alainen osaaminen ovat yritysten keskeisiä menestystekijöitä tulevaisuudessa. Yritysten osaamistaso kytkeytyy myös niiden houkuttelevuuteen työpaikkoina. Osaaja-

pula koskettaa etenkin ydinmaaseudulla ja harvaan-asutulla maaseudulla toimivia yrityksiä. Yhtenä ratkaisuna on työperäisten maahanmuuttajien houkuttelu yrityksiin. Maaseudun yritysten pitäisi myös pystyä tarjoamaan nuorille työpaikkoja, joissa on koulututtamismis- ja etenemismahdollisuuksia. Näin tarve muuttaa pois maaseudulta vähenisi, kun myös oman lähiseudun yrityksillä olisi tarjota mielenkiintoisia urapolkuja.

Osaamistason kehittämisen lisäksi yritysten uudistuminen investointien avulla on tärkeää. Maaseuturahaston avulla tuetaan investointeja, joiden avulla yritykset lisäävät kilpailukykyään ja uudistavat toimintaansa. Investointien tukemisella on huomattava vaikutus maaseudulla toimivien yritysten kasvulle ja maaseutualueiden työllisyydelle. Investoimalla otetaan käyttöön esimerkiksi uutta teknologiaa ja uusia tuotantomenetelmiä, jotka auttavat yrityksiä toimimaan ympäristöystävällisemmin ja tehokkaammin. Investointituen avulla investoinnit voidaan toteuttaa laajempaan ja laadukkaammin. Hyvä investointihanke uudistaa yrityksen toimintaa, luo uusia työpaikkoja ja laajentaa yrityksen markkina-alueita. Pirkanmaalla rahoitetuissa investoinneissa ovat korostuneet metalliala, mekaaninen puunjalostus ja matkailu. Myös elintarvikkeiden jalostukseen liittyviä investointeja on tuettu ja tähän tulee panostaa myös jatkossa, sillä elintarvikealalla on potentiaalia lisätä tuotteiden jalostusastetta ja vientiä. Kiertotalouteen ja vihreään talouteen liittyvät investoinnit ovat tärkeitä ja niiden avulla voidaan edistää siirtymistä kohti vähähiilistä yhteiskuntaa.

Koronakriisin jälkeisenä aikana tulee mahdollistaa myös uusien liikeideoiden kokeileminen ja sitä kautta uusien yritysten muodostuminen. Maaseudulla asuvia nuoria tulee rohkaista ja aktivoida kokeilemaan yritystoimintaa ja luomaan näin itselleen toimeentulomahdollisuuksia. Myös omistajanvaihdokset ovat mahdollisuus yrittäjäksi ryhtymiseen. Yritysten omistajan- ja sukupolvenvaihdokset ovat etenkin maaseudulla tärkeitä, koska jatkajan löytyminen on todennäköisesti haastavampaa kuin kaupungeissa. Osalla yrityksistä on olemassa kehitymis- ja kasvumahdollisuuksia myös jatkajille ja vaihdoksia helpottaa prosessin huolellinen ennalta suunnittelu.

Toimenpiteet: Neuvonta, tiedotus- ja koulutushankkeet, yritysryhmähankkeet, yritysten investoinnit, käynnistys- ja kehittämistuet.

Elinkeinotoiminnan mahdollisuudet ilmastonmuutoksen ratkaisuissa

Maaseudun elinkeinotoiminnan näkökulmasta erityisesti bio- ja kiertotalouteen liittyvällä toiminnalla, lähi- ja luontomatkailulla sekä luonnontuotealalla on kasvupotentiaalia.

Biotalouteen lukeutuu muun muassa uusiutuviin luonnonvarojen kestävä hyödyntäminen ja niistä valmistettujen tuotteiden ja palvelujen tuotanto sekä biologisten ja teknisten menetelmien (bioteknologia) käyttö tuotannossa. Myös luonnon voimavarojen hyödyntäminen laajasti hyvinvoinnin lähteenä kuuluu biotalouteen. Biotalouden ratkaisuilla on potentiaalia tarjota entistä monipuolisemmin mm. ravintoa, energiaa, materiaaleja, lääkkeitä sekä erilaisia hyvinvointia tuottavia aineettomia hyötyjä. Merkittävimmiten mahdollisuuksiksi biotalouden lisäarvon kasvattamisessa voidaan Pirkanmaalla nähdä mm. uudenlaisten biopohjaisten ratkaisuiden kehittäminen ja käyttöönotto valmistavassa teollisuudessa ja erityisesti metsä- ja muiden biopohjaisten korkean jalostusarvon tuotteissa, ruokajärjestelmän kehittämisessä sekä energiajärjestelmän uusissa ratkaisuissa. Lisäksi mahdollisuuksia nähdään luonnonarvojen ja -ympäristöjen terveyshyödyissä ja näihin liittyvässä palvelutuotannossa, kuten matkailussa.

Pirkanmaalla on jo olemassa olevaa biokemian ja -teknologian osaamista ja tuotantoa liittyen mm. korkean jalostusasteen metsäperäisiin sekä kierto- ja biotalouden kautta tuotettuihin raaka-aineisiin perustuvaan tuotantoon, kuten biohiileen ja kaukolämmön yhteistuotannolle. Tuote- ja teknologiaosaamista edistetään aktiivisesti mm. metsistä saatavien, muidenkin kuin puuperäisten raaka-aineiden ja tuotteiden kehittämisessä.

Biotaloudelle rinnakkaisena terminä kiertotalous puolestaan tarkoittaa talousmallia, jossa otetaan huomioon ympäristönäkökulma ja yritysten tehokkuus- ja synergiaedut. Kiertotaloudessa materiaaleja hyödynnetään tehokkaasti ja kestävästi ja ne pysyvät kiertossa pitkään ja turvallisesti. Tuotteita myös jaetaan, vuokrataan, korjataan ja kierrätetään. Palveluliiketoiminta on osa kiertotaloutta. Kiertotalous on uusi talouden toimintatapa, joka tuottaa taloudellista hyvinvointia maapallon kantokyvyn rajoissa. Näin pyritään vähentämään talouskasvun riippuvuutta luonnonvarojen kulutuksesta.

CAP-suunnitelman ympäristö- ja ilmastotoimia voidaan edistää monipuolisesti:

- Kestävä ruokajärjestelmä - Ruokahävikin pienentäminen koko ruoantuotannon arvoketjussa, kestävän ruokajärjestelmän konseptit
- Uusiutuva energia - Uusiutuvan energian ja energiaomavaraisuuden lisääminen, uusien energiamuotojen ja teknologioiden käyttöönotto
- Liikkumisen uudet muodot - Liikkumisen resurssien jakaminen, eri liikkumismuotojen yhdistäminen, liikkumisen palveluratkaisut ja -teknologiat
- Kiertotalouden teknologiat ja palvelut - Kierrätystä, huoltoa ja kunnossapitoa edistävät sekä tuotantoprosessin tehokkuutta lisäävät teknologiat ja palvelut
- Ravinnekierrot - Ravinteiden talteenotto ja kierrätys, siihen liittyvät teknologiset ja konseptoidut ratkaisut, luonnonvarojen kestävä käyttö
- Materiaalikierrot - Resurssivirtoja yhdistävät ja jalostavat palvelut, sivuvirtojen hyödyntäminen
- Rakennettu ympäristö - Rakentamisen ja asumisen teknologiat, energiatehokkuus, rakennus- ja purkujätteen kierrätys ja uudelleenkäyttö

Toimenpiteet: Tiedotus- ja koulutushankkeet, yritysyhteistyöhankkeet, yhteistyöhankkeet, yritysten investoinnit, käynnistys- ja kehittämistuet.

Lähi- ja luontomatkailun edistäminen tukee kestävää kuluttamista ja tuo uudenlaisia arvonluonnin mahdollisuuksia maaseudun yrityksille. Erityisesti luontomatkailulla ja luonnonkirjoon perustuvalla hyvinvoinnilla on Pirkanmaalla jo pitkät perinteet ja luonnonsuojelun alueet ja näihin rinnastettavat ympäristöt nähdään osana biotalouden resurssia ja palveluverkostoa. Lähimatkailu on Pirkanmaalla kasvava ala ja etenkin järviin ja vesistöihin kytkeytyvät kohteet ja reitistöt nostavat suosiotaan. Lähimatkailutoiminnan ja luontokohteiden (mm. järvi- ja vesistöreitistöt, kansallispuistot) potentiaalia ei ole vielä riittävässä määrin hyödynnetty. Matkailuala on tärkeä osa palveluliiketoimintaa ja työllistää myös nuoria. Haasteina matkailun osalta on kuitenkin yritysten ja kohteiden saavutettavuus, palvelumuotoilu ja markkinointi. Näissä asioissa tarvitaan koordinoituja ratkaisuja ja kehittämistoimia.

Toimenpiteet: Lähimatkailupalveluiden tuotteistaminen, matkailukohteiden ja yritysten saavutettavuuden parantaminen ja toimijoiden yhteistyön lisääminen.

2.1.4 Vetovoimainen ja osallistava asuinympäristö

Palveluiden kehittäminen maaseudulla

Kuten tämän kehittämissuunnitelman taustaosiossa todettiin, maaseudun elinvoimaisuuden näkökulmasta merkittävänä muutostekijänä on yhä voimistuva kaupungistuminen ja pienempien paikkakuntien muutotappio. Kaupungistumisen rinnalle on kuitenkin kehittynyt myös vastakkaisia trendejä, ja maaseutu on nostanut suosiotaan kaupungistumisen ohella. Tämä suosionnousu koskettaa ja tulee kuitenkin koskettamaan niitä maaseutualueita, jotka ovat uudistumiskykyisiä ja kykenevät hyödyntämään tarjolla olevat mahdollisuudet. Ratkaisuna voi olla esimerkiksi Älykkään sopeutumisen ajattelutapa, jonka mukaan sopeutumislähtöiset strategiat voivat tuottaa parempia lopputuloksia supistuvilla alueilla kuin kasvustrategiat. Supistuvilla alueilla opitaan hallitsemaan muutosta sekä alueen toimintoja ja toimintatapoja (mm. suunnittelujärjestelmää) sopeutetaan pienentyneeseen väestöpohjaan ja pyritään siten alueen hyvään elämään. Älykäs sopeutuminen tukee paikallista muutostoukkuutta.

Jatkossa digitaalisuus ja kehittyvät teknologiat tulevat tarjoamaan yhä mielenkiintoisempia ratkaisuja muun muassa työskentelyyn ja palvelutarjontaan. Tulevina vuosina on kasvava tarve uudenlaisille palvelumalleille, jotka eivät ole paikkaan sidottuja vaan pystyvät palvelemaan asiakkaita tarvelähtöisesti. Tietoliikenne- ja liikenneinfrastruktuuri mahdollistavat pohjan uusille toimintatavoille, kuten liikkuville palveluille ja tukevat monipaikkaisuutta. Näiden osalta on tärkeää rakentaa ja ylläpitää toimivaa laajakaistaverkkoa myös syrjäisemmillä alueilla.

Myös hyvinvointiin ja terveyden ylläpitoon sekä edistämiseen liittyvät palveluratkaisut tarjoavat maaseudun toimijoille uusia mahdollisuuksia ja väyliä yrittäjyyteen. Kansallisesti tarkastellen hoito- ja hoivapalveluita tarjoavien maaseudun yritysten lukumäärä on kasvanut voimakkaasti 2000-luvulla ja yhä useammalla toimijalla hoivapalvelut tuottavat merkittävän osan tuotoista. CAP-suunnitelman näkökulmasta tuettavia kohteita olisivat pääasiassa maaseudun ulkopuolisille markkinoille suunnatut palvelut kuten Green Care -toiminta ja terapia- tai kuntoutuspalvelut. Oleellista on, että tuettavat palvelut eivät ole osa kuntien lakisääteisten sote-palveluiden tarjontaa ja kosketa yrityksiä, joille kunta yksityistää näitä lakisääteisiä palveluitaan.

Maaseudun elinvoimaisuuden näkökulmasta myös kyläyhteisöillä, kylien kokoontumistiloilla ja niihin kytkeytyvillä toiminnoilla on sosiaalista pääomaa ja alueen vetovoimaa rakentavia vaikutuksia. Pirkanmaan Leader-ryhmät ovat avainasemassa kehittämässä omien alueidensa ja kylien elinvoimaisuutta asukkailta kumpuavien ideoiden ja tarpeiden pohjalta. Leader-ryhmät toimivat vuorovaikutteisessa roolissa alueidensa toimijoiden kanssa ja kohdentavat rahoitusta yleishyödyllisiin kehittämis- tai investointihankkeisiin sekä yritys-hankkeisiin. Alueellisessa yleishyödyllisessä kehittämisessä korostuvat kehittämissuunnitelman läpileikkaavat tavoitteet: digitalisaation (ml. älykkäiden ratkaisujen kehittäminen) palvelutuotannon ja asumisen tueksi ja ilmastonmuutoksen ratkaisujen kehittäminen ja jalkauttaminen arkielämän toimintoihin. Pirkanmaan ELY-keskus tukee yleishyödyllisenä kehittämisenä edellä mainittuihin teemoihin kytkeytyviä alueellisesti tai alueiden välisesti vaikuttavia toimenpiteitä.

Toimenpiteet: Laajakaistainvestoinnit, liikkuvat ja digitaaliset palvelut, yritysinvestoinnit, käynnistys- ja kehittämistuet, tiedottaminen ja koulutukset, yhteistyö kuntien ja palveluntuottajien kanssa, Älykkäät kylät -hankkeet.

Nuorten osallisuuden lisääminen kehittämistoiminnassa

Keskeisenä tavoitteena rahoituskaudella 2023–2027 on maaseudun nuorten aktivoiminen ja osallistaminen. Nuoret ovat tulevaisuuden perusta ja määrittävät valinnoillaan miten eri alueet kehittyvät jatkossa. Täten nuorille tulisi antaa jo varhaisessa vaiheessa mahdollisuuksia osallistua oman alueensa kehittämiseen ja kiintymäpintoja kotiseutuunsa työn, työharjoittelun, opintojen ja esimerkiksi osa-aikaisen yrittäjyyden kautta.

Pirkanmaan nuorten tulevaisuuden haaveita on kartoitettu muun muassa Pirkanmaan ELY-keskuksen rahoittamassa selvityksessä². Tuloksista kävi ilmi, että enemmistö Pirkanmaalla asuvista nuorista haluaisi asua maakunnassa tulevaisuudessakin. Tulevaisuuden asumiseen liittyvissä valinnoissa nuoret korostavat lähiluontoa, rauhallisuutta, omaa tilaa ja lähipalveluita. Nuorten muuttohalukkuudessa vaikutti olevan melko vahvaa polkuriippuvuutta. Syntymä-

kunnalla ja nykyisellä asuinkunnalla todettiin olevan ennustevoimaa unelmien asuinkunnan suhteen. Tästä näkökulmasta on erityisen tärkeää, että nuorille jää positiivinen vaikutelma ja kiinneohtia nykyiseen asuinympäristöönsä. Selvitys osoitti, että kaupungistuminen megatrendinä ei yksinomaan ohjaa nuorten muuttohalukkuutta.

Toimeentulon osalta nuoret korostivat tulevaisuuden kannalta keskeisinä asioina asiantuntijatyötä, luovia aloja, yrittäjyyttä ja joustavia työmuotoja laajemmin kuin nykyisessä työelämässä. Muun muassa palkkatyön ja merkityksellisen yrittäjyyden yhdistäminen korostui nuorten tulevaisuuskuviissa.

Toimenpiteet: yrittäjyyskasvatus, nuorten osallistamisen kehittämishankkeisiin, oppilaitosten, korkeakoulujen ja yritysten yhteistyön lisääminen, yrityskummitoiminta, yhteistyöpisteet ja jaetut työ- ja opiskelutilat.

2.1.5 Ilmastonmuutos, digitalisaatio ja huoltovarmuus

Kehittämissuunnitelman tavoitteita ohjaavat rahoituskaudella 2023–2027 kolme läpileikkaavaa teemaa:

- Ilmastonmuutokseen hillintä ja sopeutuminen
- Digitalisaation edistäminen
- Huoltovarmuus

Ilmastonmuutokseen varautuminen, sopeutuminen ja hillintä sekä luonnon monimuotoisuuden köyhtymisen pysäyttäminen ovat väistämättä ajankohtaisia ja jatkossa voimistuvia asioita myös Pirkanmaalla. Ilmastonmuutos saattaa parantaa maatalouden tuotantokykyä lähitulevaisuudessa pidentyvän kasvukauden ja suuremman lämpösumman kautta. Kuitenkin sään vaihtelut, ääri-ilmiöt ja suurempi tauti- ja tuholaispaine saattavat aikaan saada ennalta arvaamattomia haittoja maataloudelle. Vesien ja ravinteiden hallinnan rooli tulee entisestään kasvamaan niin maa- kuin metsätaloudessa. Monimuotoisten luonnonympäristöjen tarjoamat ekosysteemipalvelut ovat välttämättömiä ilmastonmuutokseen sopeutumiselle.

Parhaiten positiivisista muutoksista voidaan hyötyä ja haittoja minimoida varautumalla muutoksiin ennakkoivasti. Maataloudessa on varauduttava lisätoimiin, kun lisääntyvät tai nykyistä rankemmat sateet sekä kasvitautien ja -tuholaisen torjunta lisäävät torjunta-aineiden käyttöä ja ravinteiden huuhtoutumista ve-

² Kuhmoinen, T., Kinnunen, V. Pirkanmaan nuorten tulevaisuuskuva 2017.

sistöihin. Sään ääri vaihteluiden lisääntyessä myös kuiviin kausiin ja esimerkiksi katkoksiin veden- tai sähkösaunnissa ja logistiikkareittien toimivuudessa tulisi varautua ennakoivasti. Hiilivarastojen ja -nielujen rooli on yhä merkittävämpi jatkossa. Hiilen sidontaa tulisi lisätä ja hiilivarastojen asema tulisi turvata metsissä ja pelloilla. Välttämättömien ekosysteemipalvelujen, kuten pölyttäjien, säilyminen tulee huomioida maa- ja metsätalouden käytänteissä aiempaa vahvemmin ja tätä muutosta tulee tukea aktiivisesti. Metsien hoito ja käyttö on sopeutettava muuttuvaan ilmastoon, jotta pystytään turvaamaan metsien kestävä käyttö eri tarkoituksiin. Toimenpiteillä, joilla kasvatetaan metsävaroja, voidaan mahdollistaa metsien aktiivista käyttöä. Lisäksi ne ovat osa ratkaisua kohti maakunnan hiilineutraaliustavoitetta. Metsävaroja voidaan kasvat-
taa mm. metsittämällä, estämällä metsäkatoa, kaavoituksella, hyvällä maankäytön suunnittelulla, nopealla metsän uudistamisella ja kiertotalouteen perustuvalla oikein kohdistetulla tuhkalannoituksella.

Ilmastonmuutoksen hillintä maaseudun elinkeino- toiminnassa edellyttää kestäviä ratkaisuja energian käyttöön ja tuotantoon. Maaseutu on ratkaisevassa asemassa bioenergian tuottamisessa. Myös tuulienergian tuotanto sijoittuu maaseudulle ja aurinkoenergialla voidaan korvata merkittävä osa nykyisin fossiilisilla polttoaineilla tuotettavasta sähköstä. Maaseutu tuottaa merkittävän osan luonnon ekosysteemi- palveluista, jotka ovat välttämättömiä myös kaupunki- en elinvoimaisuudelle.

Myös luonnon monimuotoisuus tulee turvata tulevi-
na vuosina. Elinvoimainen maatalous on maaseudun kulttuuriympäristön säilymisen edellytys. Maaseutu- ympäristöä tulee hoitaa kestävä kehitys ja paikalliset erityispiirteet huomioiden. Maaseutu tulisi säilyttää monimuotoisena, puhtaana ja vetovoimaisena luon- to- ja kulttuuriympäristönä, joka on tulevienkin suku- polvien hyödynnettävissä. Toimenpiteiden tavoitteena tulee olla luonnon monimuotoisuuden ja maaseudun kulttuurimaisemien säilymisen turvaaminen.

Digitalisaatio etenee kaikilla yhteiskunnan osa- alueilla ja siitä on saatavilla hyötyjä etenkin maa- seudulla asumiseen, maaseudun palvelutuotantoon, yrittämiseen ja työntekoon. Digitalisaation perusta- na on luotettavat tietoliikenneyhteydet (laajakaista ja mobiili). Toimivat yhteydet luovat tasa-arvoa kaupun- gin ja maaseudun välille, ne mahdollistavat toimintaa paikkariippumattomasti ja monipaikkaisesti. Toimivien yhteyksien lisäksi tarvitaan kuitenkin digitaalisia pal- veluita, jotka tuovat käyttäjilleen lisäarvoa. Tulevina vuosina on tärkeää edelleen vahvistaa Pirkanmaan tietoliikenneverkkoja ja tukea palveluiden ja elinkeino- toiminnan muodostumista digitaalisia yhteyksiä hyö- dyntäväksi.

Maaseudun toimintaympäristössä tapahtuneiden muutosten johdosta huoltovarmuuden näkökulmaa tarkastellaan entistä kattavammin kaikissa kehittämis- suunnitelman toiminnaissa.

3 Rahoitussuunnitelma

3.1 Rahoitus toimenpiteittäin

Taulukko 2. Rahoitustarve toimenpiteittäin. Tehtävänannon mukainen vuotuinen rahoitustarvetaulukko esitetään 2. liitteessä.

Pirkanmaan ELY-keskus	CAP-suunnitelman kokonaisrahoitus-tarve (EU+valtio) (€)
*ympäristö- ja ilmastotoimi	
Maaseudun laajakaistainvestoinnit (art. 68)	6 890 000
Investoinnit (art 73)	
Yleishyödylliset investoinnit ilmastonmuutoksen hillitsemiseen ja ilmastonmuutokseen sopeutumiseen*	432 000
Yleishyödylliset investoinnit luonnonvarojen kestävään hoitoon*	567 000
Yleishyödylliset investoinnit luonnon monimuotoisuuden edistämiseksi*	567 000
Maaseudun toimintaympäristön kehittämisen investoinnit	1 440 000
Uusiutuvan energian ja biopolttoaineiden investoinnit *	1 080 000
Maatalous- ja luonnontuotteiden jalostuksen ja kaupan pitämisen investoinnit	4 212 000
Mikro- ja pienyritysten sekä monialaisten maatilojen investoinnit	10 944 000
Investoinnit maatilojen kilpailukyyn kehittämiseen ja tilojen nykyaikaistamiseen: Kotieläintalouden rakentamisinvestoinnit: Lypsy- ja nautakarjatalous, sikatalous, lammas- ja vuohitalous, hevostalous	20 000 000
Investoinnit maatilojen kilpailukyyn kehittämiseen ja tilojen nykyaikaistamiseen: Kotieläintalouden- ja muut rakentamisinvestoinnit: lihasiipikarjatalous, mehiläistalous, kasvihuonetuotanto, kuivaamo, tuotanto- ja konevarasto, myyntikunnostus, työympäristöä ja tuotantohygieniaa edistävät investoinnit	10 000 000
Maatilojen energiainvestoinnit*	3 000 000
Maatilojen energiainvestoinnit, biokaasu*	2 000 000
Ympäristön tilaa ja kestävää tuotantotapaa edistävät investoinnit maataloilla: Lannan käsittelyyn ja käyttöön liittyvät investoinnit*	1 800 000
Ympäristön tilaa ja kestävää tuotantotapaa edistävät investoinnit maataloilla: Vesitaloutta ja luonnonvarojen kestävää käyttöä edistävät investoinnit*	1 800 000
Eläinten hyvinvointia ja bioturvallisuutta parantavat investoinnit*	1 800 000
Nuorten viljelijöiden tilanpidon aloittaminen ja yritystoiminnan käynnistäminen maaseudulla (art. 75)	
Yrityksen perustamistuki nuorille viljelijöille, korkeampi	2 400 000
Yrityksen perustamistuki nuorille viljelijöille, matalampi	300 000
Yritystoiminnan käynnistäminen maaseudulla	144 000
Yhteistyö (art. 77)	
Yhteistyötoimet maatilojen kilpailukyyn kehittämiseen ja tilojen nykyaikaistamiseen	1 152 000
Yhteistyötoimet laatuajrjestelmien ja tuottajaorganisaatioiden edistämiseksi	250 000
Yhteistyötoimet ilmastonmuutoksen hillitsemiseen ja ilmastonmuutokseen sopeutumiseen	900 000
Yhteistyötoimet luonnonvarojen kestävään hoitoon	900 000
Yhteistyötoimenpiteet nuorten viljelijöiden ja yritystoiminnan edistämiseksi	1 800 000
Yhteistyötoimet sosioekonomisen rakenteen kehittämiseksi	1 440 000
Älykäs kylä -yhteistyöhankkeet	500 000
EIP	600 000
Koulutus (art.78)	2 520 000
Tiedonvälitys (art. 78)	1 400 000
Maaseutuyritysten kehittäminen (art. 78)	900 000
Yhteensä	84 438 000

3.2 Rahoituksen valintakriteerit

CAP-suunnitelmasta rahoitettavien toimien valintakriteerit määräytyvät valtakunnallisesti, ne asetetaan koko rahoituskauden 2023-2027 ajaksi ja maa- ja metsätalousministeriö vahvistaa kriteeristön. Rahoitettavien kohteiden on oltava alueellisessa suunnitelmassa ja kansallisessa CAP-suunnitelmassa esitettyjen tavoitteiden mukaisia. Rahoitettavien kohteiden on lisäksi noudatettava Euroopan yhteisöjen yhteisöainsäädännön, kansallisten säädösten sekä CAP-suunnitelman asettamia ehtoja. Pirkanmaan ELY-keskus tekee tarvittaessa rahoitukseen linjauksia, joilla voidaan suunnata rahoitusta vaikuttavuudeltaan tehokkaimpiin toimenpiteisiin.

Valintakriteerien tavoitteena on varmistaa hakijoiden tasapuolinen kohtelu, taloudellisten resurssien tehokas käyttö sekä toimenpiteiden kohdentaminen Pirkanmaan maaseudun parhaaksi asetettujen painopisteiden mukaisesti. Hakemusten väliset eroavaisuudet saadaan esille vertaamalla hakemuksia keskenään ja asettamalla ne etusijaisjärjestykseen.

3.3 Rahoituslinjaukset

Rahoitettavien **yritystukikohteiden** valinta tehdään vaikuttavuuden perusteella. Vaikuttavuutta arvioidaan huomioiden toimien kannattavuus, tehokkuus, työllisyysvaikutukset, tuen alueellinen merkittävyys, kilpailutilanne ja ilmasto- ja ympäristönäkökulmat. Maaseudun yritystukia voidaan rahoittaa oheisen kartan osoittamilla alueilla³. Yritystukea suunnataan erityisesti mikro- ja pienyrityksille toiminnan tehostamiseen ja laajentamiseen harvaan asutulla ja ydinmaaseudulla. Yritystukirahoitusta ei suunnata ulommalla kaupunkialueella teollisuuskiinteistöjen hankintaan tai niiden rakentamiseen. Maataloustuotteiden ensiasteen jalostuksessa (nk. Annex I tuotteet) mukana olevia mikro-, pieniä ja keskisuuria yrityksiä tuetaan tukikelpoisella maaseutualueella. Alueellisia, toimialakohtaisia rahoituslinjauksia ei ole Pirkanmaalla käytössä.

Rahoitettavien **kehittämishankkeiden** valinnassa painotetaan maakunnallista ja alueellista vaikuttavuutta. Etenkin uusia toimijoita ja hakijoita pyritään saamaan mukaan ja rahoitus kohdennetaan uusiin

ideoihin ja toimintatapoihin kehittämissuunnitelman painopisteet huomioiden. Vaikuttavuudeltaan paikalliset hankkeet, kuten vesienhoito- ja kylätaloinvestoinnit, ohjataan Leader-ryhmien rahoituksen piiriin. Alueellisesta vaikuttavuudesta poiketen yleishyödyllisinä investointeina voidaan rahoittaa pienimuotoisia vesihuollon infra- ja kyläverkkohankkeita, jotka edistävät maaseudun asukkaiden hyvinvointia tai maaseutuelinkeinoja. Lisäksi ympäristö- ja ilmastotoimia edistäviä yleishyödyllisiä kehittämistoimia on mahdollista rahoittaa käytettävissä olevan rahoitusvaltuuden puitteissa. Yleishyödyllisten kehittämis- ja investointihankkeiden rahoittaminen alueellisesta valtuudesta hoidetaan teemallisten hakujen avulla.

Valinnassa painotetaan myös rahoitettavien hankkeiden pysyvää lisäarvon tuottoa sekä tarkastellaan hakijan aikaisempia julkisella rahoituksella toteutettuja hankkeita, niiden toteutumista ja tuloksia. Lisäksi hanketoteuttajalla tulee olla riittävät edellytykset hankkeen toteuttamiseen ja hankkeen resurssit sekä toimintatavat tulee olla oikeassa suhteessa hankkeelle asetettuihin tavoitteisiin nähden. Hakijoiden tulee priorisoida tärkeimmät kehittämiskohteet, joihin rahoitushakemukset tullaan kohdistamaan. Hankkeiden toiminnot eivät voi olla keskenään päällekkäisiä, jonka vuoksi eri hanketoimijoiden välisen yhteistyön ja tietoisuuden kasvattaminen on erityisen tärkeää. Hakijayhteisöjen normaalin toiminnan rahoittaminen CAP-suunnitelman kautta ei ole mahdollista eikä rahoitettavien hankkeiden toteuttaminen saa muodostua tuensaajan olemassaolon turvaavaksi toimintatueksi.

Hanketoimintaa toteutetaan valtakunnallisesti, alueiden välisenä ja alueellisena sekä paikallisesti. Paikallisesta hanketoiminnasta vastaavat paikalliset Leader-ryhmät, joita Pirkanmaalla ovat Joutsenten reitti ry, Kantri ry, Pirkan Helmi ry ja PoKo ry sekä Satakunnan ELY-keskuksen kautta toimiva Aktiivinen Pohjois-Satakunta ry ja Keski-Suomen ELY-keskuksen kautta toimiva Vesuri-ryhmä ry.

Valtakunnallisina hankkeina toteutetaan toimia, joille on omaa maakuntaa laajempaa kysyntää. Valtakunnallisten hankkeiden ja ylimaakunnallisten hankkeiden teemoista ja toimintatavoista keskustellaan ELY-keskuksien kesken. Valtakunnalliset hankkeet voidaan hakea toimialakohtaisina koordinaatiota sisältävinä hankkeina.

³ <https://ely.maps.arcgis.com/apps/View/index.html?appid=bf8eb65622cc4732af80081cdb9760d2>

Rahoitettavien **maatalouden rakennetukikohteiden** valinnassa painotetaan tuotantoa kehittäviä, maatalouden kannattavuutta ja ympäristö- ja ilmasto- toimia edistäviä investointeja. Rahoitusta suunnataan koko maakunnan alueelle maaseutualueluokituksesta riippumatta. Rahoitettavien kohteiden valinnassa huomioidaan mm. jatkuvan kannattavan toiminnan edellytykset ja maatilan kehittämistavoitteet. Investoinnin kustannusten kohtuullisuus varmistetaan lähtökohtaisesti MMM:n vahvistaman yksikkökustannushinnaston avulla.

3.4 Maaseutualueen määrittäminen ja yritysrahoitusalue

Maa- ja metsätalousministeriön ohjeistuksen mukaisesti aluetyypologian maaseutuluokat (maaseudun paikalliskeskukset, kaupungin läheinen maaseutu, ydinmaaseutu, harvaan asuttu maaseutu) kuuluvat tukikelpoiseen maaseutualueeseen. Myös kaupungin kehysalue voi kuulua maaseutualueeseen. Sisempi ja ulompi kaupunkialue muodostavat kaupunkialueiden ytimen. Sisempi kaupunkialue ei voi kuulua tukikelpoiseen maaseutualueeseen. Ulompi kaupunkialue voidaan määrittellä tukikelpoiseksi alueeksi perustelluilla syillä. Pirkanmaan ELY-keskuksen ja Leader-ryhmä Kantri ry:n yhteisen näkemyksen mukaisesti ulommat kaupunkialueet kuuluvat maaseuturahoituksen piiriin. Ohjelmakaudella 2014–2020 myönnettyjen tukien vaikuttavuusarviointi osoittaa ulomman kaupunkialueen merkittävyyden suunnitelman tavoitteiden saavuttamisessa⁴.

Pirkanmaan alueellista maaseudun kehittämissuunnitelmaa 2023–2027 toteutetaan koko maakunnan alueella. Tukikelpoiseen maaseutualueeseen on tehty yhdessä Leader-ryhmä Kantri ry:n kanssa aluerajaukset Tampereen kaupunkiseudun kaupungistuneiden alueiden osalta Kangasalla, Nokiolla, Pirkkalassa, Tampereella ja Ylöjärvellä. Sisempi kaupunkialue ei kuulu tukikelpoiseen maaseutualueeseen. Aluerajauksia voi tarkastella Tukialueet Pirkanmaalla 2023–2027 -kartan⁵ avulla. Pirkan Helmi ry:n toimialueella sijaitseva alle 30 000 asukkaan Valkeakosken kaupunki kuuluu kokonaisuudessaan maaseutualueeseen.

3.5 Tekninen apu

Pirkanmaan maaseudun kehittämissuunnitelman toteuttamiseen käytettävä tekninen apu on arviolta yhteensä 57,8 henkilötyövuotta ajalla 2023–2027 huomioiden ohjelman toteuttamiseen kuuluva n+2-sääntö. Henkilötyövuosiarvioon perustuen rahoitustarve on 4,2 miljoonaa euroa. Henkilötyövuosikulu on laskettu Ruokaviraston ohjeen mukaan. Teknistä apua tullaan käyttämään myöntö- ja maksatustoimien lisäksi hankehakijoiden tiedon lisäämiseen hankehallintoon liittyen mm. aloituspalaverien ja yhteisten tapaamisten muodossa sekä CAP-suunnitelman viestintään.

⁴ <https://www.doria.fi/handle/10024/168447>

⁵ <https://ely.maps.arcgis.com/apps/View/index.html?appid=bf8eb65622cc4732af80081c9b9760d2>

4 Alueen EU-osarahoitteisten ja kansallisten ohjelmien yhteensovitus ja työnjako

Kehittämissuunnitelman yhteensovitus ja työnjako

Alla on kuvattu maakunnassa toteutettavia muita kehittämissuunnitelmia, niiden tavoitteita sekä yhteensovitusmahdollisuuksia. Näitä kehittämissuunnitelmia ovat mm. Pirkanmaan maakuntaohjelma, Uudistuva ja osaava Suomi 2021–2027 – EU:n alue- ja rakennepoliittikan ohjelma (EAKR, ESR+ ja JTF). Lisäksi tarkastellaan myös muita maakunnassa toteutettavia toimiala- ja teemaohjelmia ja -analyyskejä mm. ympäristöön ja metsäsektoriin liittyen.

Maakunnan strateginen kehittäminen ja yhteistyö perustuvat jaettuun käsitykseen tavoiteltavasta tulevaisuudesta. Yhteinen tavoite syntyy keskustelusta ja yhteistyöstä ja sen tulisi näkyä myös maakunnan kehittämistyössä. Keskeinen yhteistyötä ja eri ohjelmien yhteensovitusta edistävä foorumi on Pirkanmaan ELY-keskuksen alaisuudessa toimiva maaseutujaosto. Maaseutujaostossa ovat edustettuina: Pirkanmaan ELY-keskus, Pirkanmaan liitto, Suomen metsäkeskus/Pirkanmaan alueyksikkö, maakunnan yhteistyöryhmä, MTK-Pirkanmaa, Pirkanmaan yrittäjät ry, ProAgria Etelä-Suomi, Pirkanmaan Leader-ryhmät, Pirkan kylät ry, Tampereen yliopisto ja Suomen 4H-liitto/Länsi-Suomen alue. Maaseutujaoston tehtävänä käydä laaja-alaista keskustelua alueellisen maaseudun kehittämissuunnitelman mukaisista teemoista, seurata alueellisen kehittämissuunnitelman sekä paikallisten kehittämissuunnitelmien toteuttamista sekä käsitellä suunnitelmia koskevia mahdollisia muutoksia. Maaseutujaoston tehtävien on tarkoitus siirtyä rahoituskaudelle 2023–2027 kuluneen ohjelmakauden mukaisesti.

Pirkanmaan alueen Leader-ryhmät ovat Joutsenten reitti ry, Kantri ry, Pirkan Helmi ry ja PoKo ry. Pirkanmaalla toimii myös Satakunnan ELY-keskuksen kautta Aktiivinen Pohjois-Satakunta ry ja Keski-Suomen ELY-keskuksen kautta Vesuri ry. Maa- ja metsätalousministeriö tekee päätökset Leader-ryhmistä rahoituskauden 2023–2027 ajalle. Pirkanmaan ELY-keskuksen ja Leader-ryhmien välinen yhteistyöasiakirja on laadittu vuoden 2022 aikana MMM:n toimeksiannon mukaisesti. Asiakirjassa linjataan toimijoiden

välisestä työnjaosta ja se liitetään osaksi kehittämissuunnitelmaa.

Pirkanmaalla toteutettavat rakennerahasto-ohjelmat

EU:n alue- ja rakennepoliittikan kansallista ohjelmaa vuosille 2021–2027 valmisteltiin työ- ja elinkeinoministeriön ja alueiden yhteistyönä. Ohjelman tavoitteita toteutetaan Euroopan aluekehitysrahaston (EAKR) ja Euroopan sosiaalirahaston (ESR+) tuella. Lisäksi osaksi koko Manner-Suomen kattavaa ohjelmaa tulee oikeudenmukaisen siirtymän rahasto (JTF). Pirkanmaalla JTF-toimia voidaan toteuttaa Kihniön, Parkanon, Punkalaitumen ja Virtain alueella.

Rakennerahastojen rahoituskaudella 2021–2027 painotetaan innovaatioiden, liiketoimintapotentiaalin ja hiilineutraaliuden edistämistä. Euroopan sosiaalirahaston toimenpiteet korostavat jatkuvaa oppimista, työelämän muutokseen vastaamista ja sosiaalista osallisuutta. EU-tason painotukset sopivat hyvin Pirkanmaan ja myös maaseudun kehittämistavoitteisiin. Alue- ja rakennerahastot täydentävät ja tukevat maaseudun kehittämistä.

EU-ohjelmien yhteensovittaminen

Maakunnan yhteistyöryhmä (MYR) tukee alueella toteutettavien kehittämistoimien yhteensovitusta. Maantieteellisesti maaseuturahaston rahoitus painottuu harvaan asutulle ja ydinmaaseudulle ja EAKR-rahoitus taajamiin ja kaupunkikeskustoihin. Rahoituksen kohteena on yhteisiä toimialoja kuten maaseudun mikroyritysten kehittäminen, luonnonvarojen kestävä käyttö, bionalouden kehittäminen ja matkailu.

EAKR-toimet täydentävät ja tukevat maaseudun kehitystä erityisesti laajoissa, alueellisissa ja sitä laajemmista eri toimialoja koskevissa kehittämistoimissa sekä investoinneissa ja esimerkiksi tutkimuslaitosten ja yritysverkostojen kokoamisessa. EAKR:n tärkeitä tavoitekokonaisuuksia ohjelmakaudella 2021–2027 ovat edelleen pk-yritysten kilpailukykyyn parantaminen ja liiketoiminnan uudistaminen, vähähiiliseen talouteen siirtyminen sekä tutkimuksen, teknologian kehittämisen ja innovoinnin tukeminen. Myös

luonnonvarojen kestävään hyödyntämiseen liittyvä TKI-toiminta, ympäristöhaittojen ja -riskien minimointiin sekä luonnonympäristön laadun parantamiseen tähtäävät hankkeet, sekä alueellisten materiaali- ja energiavirtojen hyödyntämistä tukevien (kiertotalous) verkostojen rahoitus ovat prioriteetteja. Näihin toimiin voivat yritys- ja kehittäjäorganisaatiot kiinnittyä sekä kaupungeissa että haja-asutusalueilla.

EAKR:n osalta korostuu vähähiiliseen talouteen siirtyminen, jossa on vahvat liittymäpinnat CAP-suunnitelmaan. Biotalouskokonaisuuden hahmottaminen ja arvoketjun kehittäminen yhdessä korkeakoulujen ja muiden kehittäjien kanssa on tärkeää. Yhtenä mahdollisuutena voisi olla innovaatioalustojen luominen, joissa syntyneitä maaseudun kehittämisen kannalta keskeisiä hankeideoita rahoitetaan mahdollisuuksien mukaan CAP-suunnitelman toimenpiteinä.

Erityinen yhteensovitusarve Pirkanmaalla kohdistuu yritysten kehittämistukiin, joissa tavoitteena on toimiva työnjako eri julkisten rahoittajien kesken. Yrityspalveluiden kehittäminen ja asiakkaiden kannalta saumaton tiedonvälitys ovat niin ikään yhteisiä kysymyksiä.

ESR+-toimilla voidaan tukea samantyyppisiä pieniä ja mikroyritysten henkilöstön koulutustoimia kuin maaseudun kehittämissuunnitelmalla, kuitenkin siten, että ESR+-rahoituksella tuetaan alkutuotannon ulkopuolista maaseudun yritystoimintaa. ESR+:n kautta voidaan rahoittaa edellistä yleisempiä koulutustoimia, jotka

kytkettyvät työllisyyspolitiikkaan ja EU:n työllisyysstrategiaan. ESR+:n puolella korostuvatkin työllisyys ja työvoiman saatavuus sekä osaaminen, koulutus ja ennen kaikkea syrjäytymisen ehkäisy.

ESR+-ohjelma täydentää CAP-suunnitelmaa siten, että sillä voidaan tukea maaseudulla asuvien ja rittävien osaamista ja työssä jaksamista sekä luoda uusia työtilaisuuksia maaseudulle. ESR+:n kautta voidaan tukea osallisuuspiloteja, joilla voidaan ehkäistä syrjäytymistä ja osallistaa maaseudun ihmisiä yhteisölliseen toimintaan. ESR+:n toimenpiteet suuntautuvat sosiaalisen pääoman lisäämiseen sekä työhyvinvoinnin ja maakunnan erilaisten alueiden keskinäisen vuorovaikutuksen kehittämiseen.

Sosiaalirahaston ja maaseuturahaston toimenpiteiden yhteensovituksessa mm. tuottavuuden ja työhyvinvoinnin parantaminen, työelämän ulkopuolella olevien työ- ja toimintakyvyn parantaminen, sekä kasvu- ja rakennemuutosalojen koulutuksen tarjonnan parantaminen ovat yhteensovitettavia teemoja, joissa rahastojen sujuva yhteistoiminta on varmistettava.

Pirkanmaalle syksyllä 2020 valmistuneen Pirkanmaan metsäohjelman 2021–2025 tavoitteiden mukaisesti maakunnan metsätaloutta kehitetään kokonaiskestävästi toimenpiteillä, jotka tukevat myös Pirkanmaan maaseudun kehittämissuunnitelman tavoitteita.

5 CAP-suunnitelman läpileikkaavien teemojen toimeenpano

CAP-suunnitelman läpileikkaavien tavoitteiden toteutumista (osaamisen, digitalisaation ja innovaatioiden edistäminen ja välittäminen) toimeenpannaan alueellisen kehittämissuunnitelman painopisteiden avulla. Toimet läpileikkaavien teemojen edistämiseksi konkretisoituvat rahoitettavien kohteiden valintamenetelyssä, jolloin arvioidaan kehittämistoimien vaikuttavuutta.

Pirkanmaa on sitoutunut täyttämään Suomen ympäristökeskuksen hiilineutraaleille kunnille ja maakunnille asettamat päästövähennystavoitteet ja kriteerit. Pirkanmaalla tavoitteena on vähentää 80 prosenttia kasvihuonekaasupäästöjä vuoteen 2030 mennessä. Päästöjä verrataan vuoden 2007 tasoon. Pirkanmaan liiton ja ELY-keskuksen yhteistyössä valmisteltu Hiilineutraali Pirkanmaa -tiekartta luo strategisen kuvan ja kokonaiskattauksen maakunnan päästövähennysteemoihin ja toimenpiteisiin. Tiekartta pyrkii toimimaan oppaana matkalla kohti hiilineutraalia Pirkanmaata. Pirkanmaan ELY-keskuksella on käytössään Ikkunatyökalu, jonka tavoitteena on tarkastella ELY-keskuksen roolia ilmastokentällä selvittämällä virkatyön il-

mastorajapinnat. Tavoitteena on vahvistaa yhteistyötä niin ELY-keskusten vastuualueiden ja yksiköiden kuin lukuisten sidosryhmienkin välillä sekä ilmastonmuutoksen hillinnässä että sopeutumisesta.

Pirkanmaalle on valmistunut maakunnallinen biodiversiteettiohjelma 2022–2030. Ohjelmatyössä pyritään löytämään käytännön toimia, joilla luonnon monimuotoisuuden köyhtyminen voidaan pysäyttää. Lisäksi Pirkanmaalla hyödynnetään Helmi-ohjelman mahdollisuudet. Ohjelmatyön pohjalta voidaan identifioida kehittämishankkeisiin soveltuvia toimenpiteitä, jotka tukevat CAP-suunnitelman tavoitteita.

Aluehallintovirastojen ja elinkeino-, liikenne- ja ympäristökeskusten yhteisen strategian (2020–2023) painopisteet huomioidaan alueellisen maaseudun kehittämissuunnitelman toteutuksessa. Strategian painopisteinä ovat hyvinvoinnin ja yhdenvertaisuuden turvaaminen, elinvoiman lisääminen, hiilineutraalisuuden tavoittelu, asiakkuuksien ja digitalisaation sujuvoittaminen ja yhteisten toimintatapojen ja kumppanuuksien sekä työyhteisön hyvinvoinnin kehittäminen.



6 Kuvaus suunnitelman alueellisesta valmistelusta

Maa- ja metsätalousministeriön tehtävänannon mukaisesti rahoituskauden 2023–2027 alueellista kehittämissuunnitelmaa aloitettiin valmistelemaan jo vuonna 2019 järjestettyjen sidosryhmäkeskusteluiden myötä. Keskusteluiden pohjalta määriteltiin alustavat kehittämisen painopisteet Pirkanmaan maaseudulle.

Valmistelua jatkettiin vuonna 2020 osallistavan kyselyn ja haastatteluiden avulla. Kysely oli kaikille avoin ja siihen vastasi noin 120 tahoja, jotka edustivat läpileikkaavasti Pirkanmaan maaseudun toimijoita (viljelijät, yrittäjät, asukkaat, viranomaiset, järjestöt ja kehittämisorganisaatiot). Kyselyn tarkoituksena oli tavoittaa sidosryhmäkeskusteluita laajempi vastaajaryhmä arvioimaan painopisteiden merkittävyyttä Pirkanmaan maaseudun kehittämisen kannalta. Lisäksi vastaajia pyydettiin arvioimaan yksittäisten painopisteiden keskeisimpiä haasteita, tärkeimpiä tavoitteita ja toimenpiteitä. Tulokset osoittivat, että alustavasti määritellyt kehittämisen painopisteet olivat hyväksyttävissä tulevaan alueelliseen kehittämissuunnitelmaan.

Osana kyselyä oli mahdollista ilmoittaa halukkuutensa vapaamuotoiseen haastatteluun, jossa pääsi syventämään kyselyssä esiin tulleita näkökulmia ja

kertomaan ”kentän kuulumisia”. Haastatteluita toteutettiin yhteensä 12 kpl ja kerätty aineisto tuki hyvin kehittämissuunnitelman valmisteluprosessia. Loppuvuodesta 2020 järjestettiin vielä Pirkanmaan Älykkäät maaseudut -webinaari, jossa tarjottiin käytännön tietoa rahoituskauden 2023–2027 valmistelusta ja ajankohtaispuheenvuoroja Pirkanmaan maaseudun nykytilasta sekä tulevaisuuden mahdollisuuksista. Osana webinaaria toteutettiin työpajamuotoinen osio, jossa webinaarin osallistajat pohtivat ratkaisuja maaseudun elinvoiman kehittämiseen, palveluiden järjestämisen ja nuorten osallistamisen näkökulmasta.

Empiirisen aineiston lisäksi valmistelussa hyödynnettiin ajantasaista tieteellistä tutkimusaineistoa ja tuoreimpia julkaisuja liittyen kehittämissuunnitelman teemoihin. Kehittämissuunnitelman luonnos oli sidosryhmien kommentoitavana kesällä 2021. Kommentteja kertyi yhteensä 17 organisaation taholta. Pirkanmaan ELY-keskus on täsmentänyt kehittämissuunnitelman sisältöä vuoden 2022 aikana maa- ja metsätalousministeriöltä saadun ohjeistuksen ja CAP27-suunnitelman täsmentymisen myötä.



Liitteet

Liite 1. Kehittämissuunnitelman tavoitteet

Kehittämisen painopiste	Tavoitteet	Mittari ja tietolähde	Lähtötaso	Tavoitetaso
1. Osaamiseen, kannattaviin ja kestäviin ratkaisuihin perustuva alkutuotanto				
	Kannattavuusongelman parantaminen ja alkutuotannon mahdollisuuksien hyödyntäminen ilmastomuutoksen ratkaisuisissa	Maatilojen keskimääräisen kannattavuuskertoimen kehityssuunta on nouseva (LUKE MTT taloustohtori, maa- ja puutarhatalous: tunnusluvut Pirkanmaa) Maatilojen investoinnit uusiutuviin energialähteisiin lkm ja € (Hyrrä)	<ul style="list-style-type: none"> ➢ Kannattavuuskerroin > 0,27 v. 2020 ➢ Maatilojen investointituki uusiutuviin energialähteisiin 96 kpl, 3,5 milj. € v. 2014–2020. 	<ul style="list-style-type: none"> ➢ Kannattavuuskerroin > 0,27 v. 2027 ➢ Maatilojen investointituki uusiutuviin energialähteisiin 120 kpl, 5 milj. € v. 2023–2027.
	Sukupolvenvaihdokset ja nuorten yrittäjien innostaminen	Tuettujen sukupolvenvaihdosten vuotuinen lukumäärä säilyy ennallaan huomioiden tilalukumäärä (Hyrrä)	➢ Tuetut sukupolvenvaihdokset ohjelmakaudella 123 kpl v. 2014–2020	➢ Tuetut sukupolvenvaihdokset rahoituskaudella 75 kpl v. 2023–2027
	Alkutuottajien osaamistason kehittäminen	Alkutuottajien osaamistasoa ylläpidetään ja kehitetään monipuolisesti koulutuksen keinoin – koulutettujen lkm (Hyrrä)	➢ Koulutuksiin osallistuneiden maa- ja metsätalousyrittäjien määrä 1390 kpl v. 2014–2020	➢ Koulutuksiin osallistuneiden maa- ja metsätalousyrittäjien määrä 1400 kpl v. 2023–2027
2. Kehittyvä ruokajärjestelmä ja vastuulliset kuluttajat				
	Elintarvikkeiden jalostusasteen nostaminen ja lähiruokaketjujen kehittäminen	Elintarvikeyritysten osuus yritystukien saajista kasvaa (Hyrrä) Suoramyyntiä harjoittavien maatilojen osuus kasvaa (Tukisovellus)	<ul style="list-style-type: none"> ➢ Elintarvikeyrityksille kohdistuneet tukipäätökset yritystukipäätöksistä 7 % v. 2014–2020. ➢ Suoramyyntiä harjoittavien maatilojen osuus 7 % v. 2020 	<ul style="list-style-type: none"> ➢ Elintarvikeyrityksille kohdistuneet tukipäätökset yritystukipäätöksistä 10 % v. 2023–2027 ➢ Suoramyyntiä harjoittavien maatilojen osuus 10 % v. 2027
	Luomutuotannon kasvattaminen	Luomusitoumusten määrä kasvaa (Hyrrä)	➢ Luomusitoumusten määrä 509 kpl v. 2020	➢ Luomusitoumusten määrä 550 kpl v. 2027
	Pirkanmaalaisen ruokakulttuurin ja siihen liittyvän kuluttajaviestinnän edistäminen	Pirkanmaalaista ruokakulttuuria edistävät koulutus- ja tiedonvälityshankkeiden osallistujamäärä (Hyrrä)	➢ Ruokakulttuuria edistävien koulutus- ja tiedonvälityshankkeisiin osallistuvien henkilöiden lukumäärä – uusi indikaattori, ei lähtötasoa	➢ Ruokakulttuuria edistävien koulutus- ja tiedonvälityshankkeisiin osallistuvien henkilöiden määrä 300 kpl v. 2023–2027
3. Vahva ja uudistuva yrittäjyys				
	Yritysten verkostoitumisen ja yhteistyön lisääminen	Yritysten välinen verkostoituminen ja yhteistyö lisääntyy (Hyrrä)	➢ Yritysrühmähankkeiden lukumäärä 4 kpl v. 2014–2020	➢ Yritysrühmähankkeiden lukumäärä 15 kpl v. 2023–2027
	Osaamistason kehittäminen, yritysten uudistuminen ja innovointi	Maaseudun yritystoiminnan käynnistymistä tuetaan käynnistystuella (Hyrrä)	➢ Yritysten perustamistukea saaneiden yritysten lukumäärä 14 kpl v. 2014–2020	➢ Yritysten käynnistystukea saaneiden yritysten lukumäärä 14 kpl v. 2023–2027
	Elinkeinotoiminnan mahdollisuuksien hyödyntäminen ilmastomuutoksen ratkaisuisissa	Maaseudulle syntyy uutta yritystoimintaa, joka edistää ilmastomuutoksen ratkaisuja (Hyrrä)	➢ Ympäristön- ja ilmastomuutoksen ratkaisuihin liittyvien investointien tuen määrä – Uusi indikaattori, ei lähtötasoa	➢ Ympäristön- ja ilmastomuutoksen ratkaisuihin liittyvien investointien tuen määrä 1,4 milj. euroa v. 2023–2027
4. Vetovoimainen ja osallistava asuinympäristö				
	Palveluiden kehittäminen ja monipaikkaisuuden tukeminen maaseudulla (mm. digitaalisuus, hyvinvointi- ja hoivapalvelut, liikkuvat palvelut)	Laajakaistaverkon saavutavuus parantuu Pirkanmaalla (Traficom) Maaseudulla asuvan väestön palvelurakennetta vahvistetaan kehittämällä uudenlaisia toimintamalleja (Hyrrä)	<ul style="list-style-type: none"> ➢ Laajakaistaverkon saavutavuus väh. 100 mbit/s 74 % kotitalouksista Pirkanmaalla v. 2021 ➢ Kehitetyt palvelutarjonnan toimintamalleja – Uusi indikaattori, ei lähtötasoa 	<ul style="list-style-type: none"> ➢ Laajakaistaverkon saavutavuus väh. 100 mbit/s 80 % kotitalouksista Pirkanmaalla v. 2027 ➢ Kehitetyt palvelutarjonnan toimintamalleja osana Älykäs kylä- kehittämisohjelmaa 10 kpl v. 2023–2027
	Nuorten osallisuus lisääntyy kehittämistoimissa	Nuorten aktivoituminen ja sitoutuminen maaseudun kehittämiseen lisääntyy (Hyrrä)	➢ Nuorille (alle 30 v.) suunnattujen kehittämishankkeiden lukumäärä – Uusi indikaattori, ei lähtötasoa	➢ Nuorille (alle 30 v.) suunnattujen kehittämishankkeiden lukumäärä 5 kpl v. 2023–2027

Alueellisesti myönnettävät tuet * ympäristö- ja ilmastotoimi	CAP-suunnitelman valtakunnallinen kokonaisrahoitus (EU+valtio) (€)	ELY-keskuksen tavoite hanke-määrästä (kpl)						ELY-keskuksen hankkeiden yhteenlaskettu bruttokustannus (€), rivit 20–21 perustamistuki nuorille viljelijöille ^ pl.					
		2023	2024	2025	2026	2027	Yht.	2023	2024	2025	2026	2027	Yht.
Eläinten hyvinvointia ja bioturvallisuutta parantavat investoinnit *	22 000 000	10	10	10	10	10	50	1 000 000	1 000 000	1 000 000	1 000 000	1 000 000	5 000 000
Nuorten viljelijöiden tilanpidon aloittaminen ja yritystoiminnan käynnistäminen maaseudulla (art. 75)													
Yrityksen perustamistuki nuorille viljelijöille, korkeampi ^	53 000 000	12	12	12	12	12	60	480 000	480 000	480 000	480 000	480 000	2 400 000
Yrityksen perustamistuki nuorille viljelijöille, matalampi ^		3	3	3	3	3	15	60 000	60 000	60 000	60 000	60 000	300 000
Yritystoiminnan käynnistäminen maaseudulla	2 000 000	2	3	3	3	3	14	20 571	30 857	30 857	30 857	30 857	143 999
Yhteistyö (art. 77)													
Yhteistyötoimet maatalojen kilpailukyvyyn kehittämiseen ja tilojen nykyaikaistamiseen	16 000 000	0	2	0	3	2	7	0	329 143	0	493 714	329 143	1 152 000
Yhteistyötoimet laatu- ja järjestelmien ja tuottaja-organisaatioiden edistämiseksi	5 000 000	0	0	2	1	0	3	0	0	166 667	83 333	0	250 000
Yhteistyötoimet ilmastonmuutoksen hillitsemiseen ja ilmastonmuutokseen sopeutumiseen	18 000 000	0	2	2	2	1	7	0	257 143	257 143	257 143	128 571	900 000
Yhteistyötoimet luonnonvarojen kestävään hoitoon	18 000 000	0	2	2	2	1	7	0	257 143	257 143	257 143	128 571	900 000
Yhteistyötoimenpiteet nuorten viljelijöiden ja yritystoiminnan edistämiseksi	25 000 000	2	3	2	2	2	11	363 636	545 455	363 636	363 636	363 636	1 999 999
Yhteistyötoimet sosioekonomisen rakenteen kehittämiseksi	20 000 000	1	2	3	3	1	10	180 000	360 000	540 000	540 000	180 000	1 800 000
Älykäs kylä -yhteistyöhankkeet	10 000 000	2	2	0	0	0	4	250 000	250 000	0	0	0	500 000
EIP	20 000 000	0	1	1	1	1	4	0	150 000	150 000	150 000	150 000	600 000
Koulutus (art.78)	35 000 000	3	3	3	3	3	15	504 000	504 000	504 000	504 000	504 000	2 520 000
Tiedonvälitys (art. 78)	35 000 000	2	2	2	2	2	10	280 000	280 000	280 000	280 000	280 000	1 400 000
Maaseutuyritysten kehittäminen (art. 78)	12 500 000	4	9	9	9	9	40	180 000	405 000	405 000	405 000	405 000	1 800 000
Yhteensä	1 092 750 000	230	271	272	274	274	1321	26 584 032	38 707 093	38 945 298	38 782 820	38 073 926	181 093 169

Julkaisusarjan nimi ja numero Raportteja 67/2022				
Vastuualue Elinkeinot, työvoima ja osaaminen				
Tekijät Heli Hantula Anne Väriälä		Julkaisu-aika 2022		
		Kustantaja /Julkaisija Pirkanmaan elinkeino-, liikenne- ja ympäristökeskus		
		Hankkeen rahoittaja / toimeksiantaja Pirkanmaan elinkeino-, liikenne- ja ympäristökeskus		
Julkaisun nimi Pirkanmaan maaseudun kehittämissuunnitelma 2023–2027				
<p>Pirkanmaan maaseudun kehittämissuunnitelma 2023–2027 on alueellinen, maaseudun kehittämistyötä ohjaava asiakirja, jonka toimeenpano perustuu kansalliseen CAP-suunnitelmaan. Kehittämissuunnitelman painopisteiksi ovat valikoituneet 1. Osaamiseen, kannattaviin ja kestäviin ratkaisuihin perustuva alkutuotanto, 2. Kehittyvä ruokajärjestelmä ja vastuulliset kuluttajat, 3. Vahva ja uudistuva yrittäjyys ja 4. Vetovoimainen ja osallistuva asuinympäristö. Kehittämissuunnitelman toteutuksessa huomioidaan läpileikkaavat teemat ilmastomuutos, digitalisaatio ja huoltovarmuus.</p> <p>Maaseudun toimintaympäristön ja painopisteiden kuvausten lisäksi kehittämissuunnitelmassa esitetään muun muassa rahoitussuunnitelma ja siihen liittyvät linjaukset, yhteensovitus muiden EU-osahoitteisten ja kansallisten ohjelmien kanssa sekä kuvaus alueellisesta valmistelusta. Kehittämissuunnitelman visiona on, että Pirkanmaa on suunnannäyttävä kestävien ja kannattavien ratkaisujen maaseudusta. Kehittämistyötä tehdään sekä alueellisella tasolla että paikallisesti Leader-ryhmien kehittämisstrategioihin perustuen.</p> <p>Maaseudun kehittämissuunnitelman laadinta on ajoittunut usean vuoden ajalle, ja työhön on sisällynyt monia vaiheita, kuten sidosryhmäkuulemisia, webinaari, asiantuntija-aastatteluita sekä kommentointikierrros. Kehittämissuunnitelman ensimmäinen versio toimitettiin maa- ja metsätalousministeriöön kesällä 2021 ja suunnitelmaa on täydennetty vuoden 2022 aikana täsmentämällä rahoitustarvearviota sekä toimintaympäristöön vaikuttavien tekijöiden roolia osana kehittämissuunnitelman toimeenpanoa.</p>				
Asiasanat (YSA:n mukaan) Aluekehitys, maaseutu, maaseutuelinkeinot, maaseutuväestö, Pirkanmaa, EU-rahoitus, CAP-suunnitelma, maaseutulokitus, alkutuotanto, ruokajärjestelmä, yrittäjyys, asuinympäristö, huoltovarmuus, yritysinvestoinnit, maatilainvestoinnit, kehittämishankkeet				
ISBN (Painettu)	ISBN (PDF) 978-952-398-080-8	ISSN-L 2242-2846	ISSN (painettu)	ISSN (verkojulkaisu) 2242-2854
www www.doria.fi/ely-keskus	URN URN:ISBN:978-952-398-080-8	Kieli Suomi	Sivumäärä 29	
Julkaisun tilaukset Julkaisu on saatavana verkossa www.doria.fi/ely-keskus Julkaisun myynti/jakaja: Pirkanmaan ELY-keskus				
Kustannuspaikka ja -aika Tampere 2022		Painotalo PunaMusta Oy		

RAPORTEJA 67 | 2022
PIRKANMAAN MAASEUDUN KEHITTÄMISSUUNNITELMA 2023–2027

Pirkanmaan elinkeino-, liikenne- ja ympäristökeskus

978-952-398-080-8 (PDF)

ISSN 2242-2846
ISSN 2242-2854 (verkkojulkaisu)

URN:ISBN:978-952-398-080-8

www.doria.fi/ely-keskus