

TYÖMINISTERIÖN JA TILASTO- KESKUKSEN TYÖTTÖMYYS- TILASTOJEN VERTAILU

Työvoimatutkimuksen työttömien ja työnvälitystilaston
työttömien työnhakijoiden määrään vaikuttavat tekijät

20.1.1991

Tilastokirjasto
Statistikbiblioteket



Saatteeksi

Tämä muistio on tehty Työministeriön tilastolinjan ja Tilastokeskuksen työvoimatilastotoimiston edustajista kootun epävirallisen työryhmän työnä. Työryhmään kuuluivat tilastojohtaja Eero Polus ja erikoistutkija Oiva Lönnberg Työministeriöstä sekä toimistopäällikkö Päivi Keinänen, yliaktuaari Salme Kiiski ja yliaktuaari Timo Koskimäki tilastokeskuksesta.

Ryhmän työn lähtökohtana oli kumpaisenkin viraston asiakkaiden - erityisesti julkisen sanan - ilmeinen epävarmuus siitä, kumpaa kahdesta tarjolla olevasta ja toisistaan poikkeavasta työttömyysluvusta olisi eri yhteyksissä käytettävä. Tähän liittyen työryhmä on selvittellyt työvoimatutkimuksessa tuotetun työttömyysluvun ja työnvälitystilaston työttömien työnhakijoiden määrän erojen kehitystä ja luonnetta.

Työryhmä kokoontui kevään ja syksyn 1990 aikana viisi kertaa. Käsillä oleva muistio on muotoutunut näissä kokoontumisissa käytyjen keskustelujen ja työn kuluessa tehtyjen alustavien selvitysten pohjalta. Muistion Työministeriön työnvälitystilaston laatimista koskevat kuvaukset on kirjoittanut erikoistutkija Oiva Lönnberg, muun osan tekstiä yliaktuaari Timo Koskimäki.

Työministeriön ja Tilastokeskuksen johdon välisessä neuvottelussa joulukuussa 1990 päätettiin, että työryhmän työn tulokset on syytä jossain muodossa julkistaa. Tämä muistio osaltaan toteuttaa tehtyä päätöstä

Helsingissä, tammikuussa 1991

Päivi Keinänen

Sisälllys

1. Taustaa	2
2. Työnhakijarekisterin ja työvoimatutkimuksen työttömiä kuvaavien lukujen erot	2
3. Erojen selitykset	3
3.1 Tuotantoerot	3
3.1.1 Viiteajanjakson pituus ja sijainti	3
3.1.2 Työnhakijarekisterin päivitysviive	4
3.2 Menetelmäerot	4
3.2.1 Otostilaston satunnaisvirhe	4
3.2.2 Otostilaston systemaattinen virhe	5
3.2.3 Otostilaston perusjoukko	5
3.3 Määritelmäerot	5
3.3.1 Työväilyksessä rekisteröimättömät työttömät	5
3.3.2 Haluttu työaika	5
3.3.3 Työksi laskettava aika	5
3.3.4 Ryhmäilmoitus lomautuksesta	5
3.3.5 Maatalouden harjoittajat ja muut yrittäjät	5
3.4 Eroavuuksien kohdentuminen	5
4. Vertailtavuustarkasteluja	6
4.1 Aikasarjojen vertailut	6
4.2 Yksilötason vertailut	7
5. Toimenpiteitä	8
6. Liitteet	

1. Taustaa

Työttömyyttä käsitteleviä tilastoja laaditaan Suomessa pääasiallisesti kahdella eri tavalla. Tilastokeskus tekee kuukausittain työvoimatutkimuksen, joka on noin 12 000 hengen otokseen perustuva haastattelututkimus. Muiden työvoimatietojen ohella tämä tutkimus tuottaa tietoa myös työttömistä. Työministeriö tuottaa kuukausittain tilastoa työvoimatoimistoihin ilmoittautuneista työttömistä työnhakijoista. Näiden lisäksi työmarkkinatietoa julkaistaan useissa harvemmin toistuvissa lähteissä kuten väestölaskennoissa ja Tilastokeskuksen alueellisessa työssäkäyntitilastossa. Yleensä perustietojen lähteenä on kuitenkin joko työvoimatutkimus tai työhallinnon työnhakijarekisteri.

Työnvälityksen hallinnollinen rekisteritieto ja työvoimatutkimus ovat syntyneet erilaisista tarpeista ja päämääristä. Työnvälityksen työnhakijatilastoilla pyritään seuraamaan työvoimatoimistojen asiakaskuntaa ja hallinnon toimenpiteiden kohdejoukkoja erilaisilla aluetasoilla. Työvoimatutkimus sensijaan pyrkii - työttömien määrän arvioinnin ohella - tuottamaan kansainvälisesti vertailukelpoisella tavalla tietoa useista työmarkkinoihin liittyvistä ilmiöistä kuten työvoimasta ja työllisyydestä. Näistä lähtökohtaeroista johtuen esiintyy useita sellaisia ryhmiä jotka tulevat mukaan vain jompaan kumpaan lähteistä. Aika ajoin on tehty vertailuselvityksiä yksilötasolla työnvälitystilaston ja työvoimatutkimuksen työttömistä.

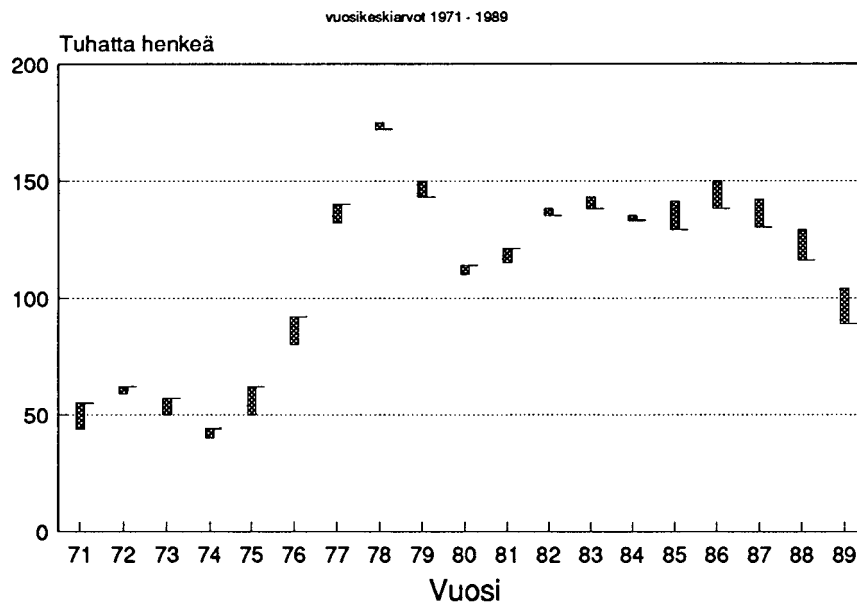
Näissä on todettu, että runsaat 75% työvoimatutkimuksessa työttömmiksi luokitelluista on esiintynyt työttömänä työnhakijana myös työnhakijarekisterissä.¹

Vastaavanlaisia mittaripareja työttömyydelle on olemassa useissa länsimaissa.² Liitteessä 1 esitellään työttömyyslukuja eri maiden tilastoista. Lukujen väliset tasoerot tai edes erojen suunnat eivät osoita mitään selkeää systemaattisuutta. Rekisteritietojen antama työttömien määrä voi olla kymmeniä- tai satoja tuhansia pienempi tai suurempi kuin otostutkimuksen. Useissa tapauksissa myös erojen suunta on eri mittauskerroilla vaihdellut.³ Suomessa lukujen erotukset ovat olleet pieniä ja suunnaltaan vaihtelevia. Tämä kahden eri luvun nimellinen läheisyys on ilmeisesti omiaan hämärtämään sitä, että kyseessä on erilaisilla perusteilla lasketut ja osin eri asiaa mittaavat luvut.

2. Työnhakijarekisterin ja työvoimatutkimuksen työttömiä kuvaavien lukujen erot

Molemmista lähteistä tulleet työttömyysluvut antavat kuitenkin varsin yhdenmukaisen kuvan työttömyyden vaihtelusta. Taloudelliset suhdannevaihtelut heijastuvat kumpaankin työttömyyslukuun suunnilleen samansuun-

Kuvio 1: Työvoimatutkimuksen ja työnvälitystilaston erot



- = työvoimatutkimuksen taso

- 1 Pinomaa, Simo: Työnhakijarekisterin liittäminen työvoiman liikkuvuutta selvittävään kokeiluun. Taulu A9. Tilastokeskus, Muistio n:o 112. Helsinki 1988. ; Kovalainen, Heli ja Lehtoranta, Olavi: Työnvälityksen ja työvoimatutkimuksen työttömien vertailu s. 34. Tilastokeskus, Tutkimuksia n:o 113. Helsinki 1984. ; Laihonon, Aarno: Registrerade arbetslösa och AKU-arbetslösa. Föredrag vid Nordiskt seminarium om arbetsmarknadsstatistik i Gausdal, Norge 9 - 12 oktober 1990 (Stencil).
- 2 Yearbook of Labour Statistics 1988, pp. 623 - 652. International Labour Office. Geneva 1988.
- 3 ILO pitää työttömyyden mittaamisen vaihtoehtoisista lähteistä luotettavimpana otokseen perustuvia työvoimatutkimuksia. Yearbook of Labour Statistics 1988, p. 617.

taisesti ja myös samanaikaisesti. Lukujen välisen vähäisen eron voi nähdä kahden tyypinä. Jos tarkastellaan vain 1980-luvun loppupuolta on kyseessä lähinnä tasero. Jos sensijaan tarkastelu ulotetaan pidemmälle aikavälille on eron käyttäytymisessä havaittavissa myös suhdannevaihtelua.

Kun työttömyyslukujen välisiä tasoeroja tarkastellaan vuosikeskiarvojen perusteella laaditussa kuviossa 1, voidaan todeta, että vuosina 1971 - 1977 sekä 1980 ja 1981 työvoimatutkimus on tuottanut suurempia työttömyyden estimaatteja kuin työnhakijarekisteri. Sitä vastoin 1980 -luvun loppupuolella ovat työnhakijarekisterin luvut olleet suurempia.

Vaikka kumpaisessakin tilastossa on tarkasteltavalla ajanjaksolla tapahtunut muutoksia on mahdollista nähdä erojen suunnassa systematiikkaa. Työvoimatutkimus on antanut suurempia työttömyyslukuja silloin, kun työttömien määrä (kummankin tilaston mukaan) on ollut kasvussa. Työnhakijarekisteri taas on tuottanut suurempia työttömyyslukuja silloin kun työttömyys on alentunut. Ilmiön mahdollista selitystä tarkastellaan kohdassa 3.1.2.

Tilastojen välisiä eroja on esitetty kuukausilukujen avulla kuviossa 2. Vertailun lähtökohdaksi on otettu vuosi 1984, josta alkaen työvoimatutkimuksessa on ollut käytössä aiempaa luotettavampi haastattelumenetelmä. Tämän jälkeen työvoimatutkimuksen laadintamenetelmissä ei ole tapahtunut mainittavia muutoksia.

Kuukausilukujen perusteella voidaan havaita, että työvoimatutkimus on viime vuodet tuottanut systemaattisesti alhaisempia työttömyyslukuja kuin työnvälitystilasto - poikkeavia kuukausia on vain muutamia.

3. Erojen selitykset

On olemassa suuri määrä erilaisia kumpaankin tilastoon liittyviä yksityiskohtia, jotka saattaisivat osaltaan selittää työttömyyslukujen eroja. Nämä eroavuudet jaetaan tässä tarkastelussa tuotanto-, menetelmä-, ja määritelmäeroiksi.

Tuotantoeroilla tarkoitetaan viiteajanjaksojen pituuksia ja niiden sijaintia kuukaudella sekä rekisteritilastoon liittyviä päivitysviiveitä.

Menetelmäerot liittyvät otostilaston satunnaisuuteen ja systemaattiseen virheeseen sekä perusjoukon ominaisuuksiin.

Määritelmäerot liittyvät työttömien marginaaliryhmien erilaiseen kohteluun kumpaisessakin tilastossa.

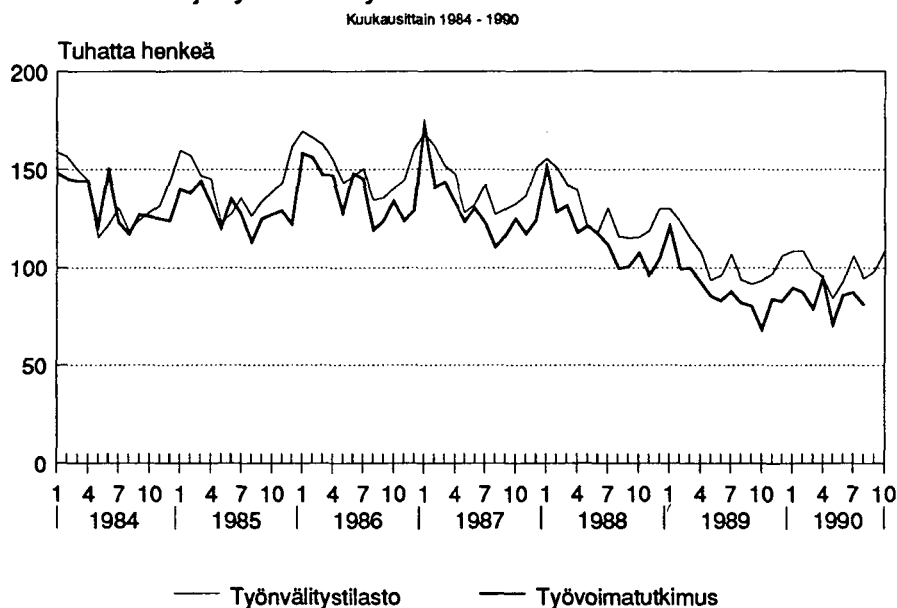
3.1 Tuotantoerot

3.1.1 Viiteajanjakson pituus ja sijainti.

Työvoimatutkimuksessa viiteajanjaksona on kuukauden viidennentoista päivän sisältävä viikko. Haastattelussa arvioidaan vastaajan koko viikon toimintaa ja työssäolo priorisoidaan. Jos vastaaja on tutkimusviikon yhtenäkin päivänä ollut työssä mutta muina päivinä työtön, hänet luokitellaan työlliseksi.

Työnvälitystilastossa tilastointi sitä vastoin tapahtuu yhden laskentapäivän, kuukauden viimeisen arkipäivän, mukaisena poikkileikkaustietona. Kaikki laskentapäivänä tai sitä ennen alkaneet ja voimassa olevat (mukaan-

Kuvio 2: Työttömät työnhakijat työnvälityksessä ja työttömät työvoimatutkimuksen mukaan



lukien myös laskentapäivänä päättyneet) työnhaut tilastoituvat työnhakijarekisterissä työttömyydeksi.

Viiteajanjakson erilaisesta pituudesta ja työvoimatutkimuksen työllisyyden priorisoinnista aiheutuu systemaattista eroa tilastojen työttömien määrälle. Jos työnvälitystilaston laskentapäiväksi sattuu maanantai, eivät maanantaipäivän jälkeen viikon aikana alkavat työttömyysjaksot tilastoidu työttömyydeksi kummassakaan tilastossa. Mikäli laskentapäivä on tiistai, tilastoituvat sellaiset henkilöt, jotka maanantaina olivat työssä mutta tiistaina ilmoittautuivat työttömiksi työnhakijoiksi, työttömiksi työnvälitystilastossa. Työvoimatutkimuksessa he kuitenkin esiintyvät työllisinä, koska olivat maanantaipäivänä työssä.

Eron suuruus on korkeimmillaan neljän arkipäivän työttömien virran suuruinen. Karkea arvio päivittäisestä työttömyyden virrasta on n. 1000 henkeä. Enimmillään tästä tekijästä aiheutuisi n. 4000 henkeä suurempi työttömien määrä työnhakijarekisteriin.

Toinen viiteajanjaksoon liittyvä ero on se, että työvoimatutkimuksessa viiteajanjakso on kuukauden puolivälissä, työnvälitystilastossa taas kuukauden lopussa. Jos työttömyys säilyy vakaana - s.o. virta työttömiin ja virta työttömistä on yhtä suuri - ei tämä tekijä aiheuta eroa tilastojen välille. Mikäli kuitenkin työttömyys voimakkaasti nousee tai laskee, aiheutuu tästä noin puolen kuukauden nettomuutoksen verran eroa lukuihin.

Mikäli työttömyys on kasvussa, on, tämän tekijän perusteella, työnhakijarekisterin kuukauden lopussa laskettu tieto korkeampi kuin työvoimatutkimuksen kuukauden puolivälin tieto. Työttömyyden alentuessa osoittaisi taas kuukauden puolivälin tieto suurempaa lukua. Eron suuruus on muutamia tuhansia henkilöitä. Kausi- tai suhdannevaihtelun vaihe määrää eron suunnan.

3.1.2 Työnhakijarekisterin päivitysviive

Henkilöä, joka on työttömänä työnhakijana työnhakijarekisterissä ei välttämättä poisteta rekisteristä samana päivänä kun hän menee työhön, vaan saattaa syntyä vaihtelevan pituinen viive. Tällainen ajatus tuntuu luontevalta siksi, että työnvälitykseen ilmoittautuminen on työttömyysturvan saannin ehtona. Ilmoitus siitä, että on mennyt työhön taas ei ole työvoimatoimiston asiakkaalle samalla tavoin välttämätön.

Työnvälitystilaston pohjana olevan rekisterin päivittämiseen vaikuttavat hallinnolliset määräykset siitä, kuinka usein työnhakijan täytyy ilmoittautua työnvälitykseen, että hänen työnhakunsa olisi voimassa.

1960-luvulla ja 1970-luvun alkupuoliskolla työnhakijoiden ilmoittautumisväli oli kaksi viikkoa. Vuoden 1978 puolivälistä alkaen tätä ilmoittautumisaikaa pidennettiin yhteen kuukauteen. Uuden työttömyysturvalain tultua voimaan vuoden 1985 alusta työvoimatoimistot voivat

itse määrätä työttömyysturvan saajille työnhakemuksen uusimisvälin pituuden. Käytännössä tämä väli muodostui 2 - 3 kuukaudeksi. Sittenkin tätäkin käytäntöä on väljennetty ja työnhaun uusimisväli voidaan määrittää jokaiselle työnhakijalle erikseen.

Työnhaun uusimisvälin pituudella on vaikutusta työttömien määrään. Mitä pitempi uusimisväli on, sitä enemmän rekisteriin jää työttömäksi tilastoituvia työnhakijoita, jotka ovat päättäneet työnhakunsa menemällä työhön, mutta eivät ole tästä ilmoittaneet työvoimatoimistolle. Tällainen käyttäytyminen pidentää keinotekoisesti työnhakijarekisterin työttömyysjaksoja ja kasvattaa näin työttömien varantoa. Jos työttömyyden keskimääräinen kesto pitenisi päivitysviiveen johdosta esimerkiksi viikolla, se merkitsisi noin 10 000 hengen kasvua vuotuisen työttömyyslukuun.

Edellä kuvattu selittää viime vuosina kasvaneen eron työttömien työnhakijoiden ja työvoimatutkimuksen työttömien välillä.

Alussa jaksossa 2 todettua työttömien tilastolukujen eron suhdannevaihtelua voitaneen selittää työnvälityrekisterin päivitysviiveellä. Noususuhdanteen aikana työttömät työllistyvät helpommin myös muulla tavoin kuin työvoimatoimiston kautta. Laskusuhdanteessa sitä vastoin todennäköisyys saada työpaikka työvoimatoimistoon ilmoittautumiskertojen välillä pienenee ja johtaa päivitysviiveen lyhenemiseen ja siihen, että laskusuhdanteessa työnhakijarekisterin tiedot ovat osoittaneet pienempiä työttömyyslukuja.

3.2 Menetelmäerot

3.2.1 Otostilaston satunnaisvirhe

Otokseen perustuva tilasto sisältää otoksen koosta riippuvan satunnaisvirheen. Virhe kuitenkin on periaatteessa kumpaankin suuntaan yhtä suuri eikä selitä tilastojen välistä tasoeroa. Sen sijaan satunnaisvirhe selittänee eräinä yksittäisinä kuukausina havaitut tavallista suuremmat poikkeamat. On myös syytä tähdentää, että työvoimatutkimus ei otospohjaisuutensa vuoksi voi antaa tarkkoja alueellisia tietoja. Kuukausitiedot lääni- ja työvoimapiiritasolla vaihtelevat aina enemmän kuin koko maan tasolla.

3.2.2 Otostilaston systemaattinen virhe

Kato saattaa vaikuttaa otostilaston estimaatteihin. Tehdyjen selvitysten perusteella voidaan arvioida että työttömien ryhmässä kato on jonkin verran suurempi kuin muissa ryhmissä. Tämä alentaa jonkin verran työttömien määrän estimaattia.

Esimerkkinä kadon vaikutuksesta voidaan tehdä arvio. Jos työikäistä väestöä on 3 700 000 henkeä, työttömiä

100 000 henkeä sekä kato työttömillä on 10% ja muilla 5% olisi otostutkimuksen antama työttömien määrän estimaatti ilman minkäänlaista ositusta 94 872 henkeä. Työvoimatutkimuksessa kato on esimerkissä mainittua suuruusluokkaa joten se aiheuttanee sen, että työvoimatutkimuksessa arvioitu työttömien määrä on joitakin tuhansia alhaisempi kuin pitäisi. Kadon tarkkaa vinoutta on kuitenkin vaikea arvioida. Lisäksi käytetään tiheää jälkiositusta joka osaltaan pienentää kadon vaikutusta.

Kadon lisäksi systemaattista virhettä saattaa aiheuttaa vastaajien käyttäytyminen. Kokemukset haastattelulanteista eivät kuitenkaan tue näkemystä, että työttömyyden mittaaminen olisi tässä suhteessa jotenkin epäluotettavaa. Varsinaisia mittausvirhetutkimuksia uusinta haastattelujen avulla ei ole tehty.

3.2.3 Otostilaston perusjoukko

Työvoimatutkimuksen otosjoukko poimitaan tutkimusvuotta edeltävän vuoden lopussa. Perusjoukkona on tuona ajankohtana maassa asuva väestö. Tutkimusajanjakson kuluessa maahan muuttaneet eivät ole mukana perusjoukossa vaikka saattavatkin esiintyä työnvälityksen rekistereissä. Myös Pohjoismaista tulevat työttömät työnhakijat jäävät pois työvoimatutkimuksen perusjoukosta ja otoksesta.

3.3 Määritelmäerot

3.3.1 Työnvälityksessä rekisteröimättömät työttömät

Työvoimatutkimuksessa on mahdollista tulla luokitelluksi työttömäksi vaikka olisi hakenut työtä muulla tavoin kuin työvoimatoimiston kautta. Selvitettäessä työnvälityksen markkinaosuutta tällä tavoin havaitaan, että työvoimatutkimuksessa työttömiksi luokitelluista runsaat 85% ilmoitti hakevansa työtä myös työvoimatoimiston kautta.

Koululaisia ei hyväksytä työttömiksi työnhakijoiksi. Työvoimatutkimuksessa he voivat olla työttömiä lukukausien ulkopuolella. Samoin alle 65 -vuotiaiden eläkeläisten, erityisesti työttömyyseläkkeellä olevien, on mahdollista olla työttömiä työvoimatutkimuksessa. Työnvälityksrekistereissä he eivät kuitenkaan ole työttömiä työnhakijoita.

3.3.2 Haluttu työaika

Työvoimatoimistossa ei tule luokitelluksi työttömäksi työnhakijaksi jos ilmoittaa ottavansa vastaan vain osaaikaista työtä. Työvoimatutkimus ei rajoita haluttua työaikaa.

3.3.3 Työksi laskettava aika

Työvoimatutkimuksessa henkilö luetaan työlliseksi jos hän säännöllisesti tekee tunninkin työtä viikottain vaikka hän muun ajan olisikin työtä vailla. Työnvälitystilastossa sitä vastoin on mahdollista olla työttömänä työnhakijana vaikka työskentelisikin säännöllisesti muutaman tunnin viikossa. Samoin jos on työskennellyt tilapäisesti muutamana päivänä kesken työttömyysjaksoa, ei työttömyyttä ole tänä aikana työnhakijarekisterissä katkaistu.

Uusi työllisyyslaki, joka tuli voimaan vuoden 1988 alusta, edellyttää kuitenkin, että lyhyetkin työssäolot poistetaan henkilön työttömyyden kertymästä. Tämä muuttaa lyhyiden työssäolojaksojen tilastointia työnvälitystilastossa, varsinkin kun menetelmälliset välineet on tällaisen huomioonottamiseen nykyisin kehitetty.

3.3.4 Ryhmäilmoitus lomautuksesta

Työnvälitystilastossa tilastoidaan työttömiksi myös työnantajan ryhmäilmoituksella lomauttamattomat. Näistä lomautuksista kaikki eivät kuitenkaan toteudu. Työvoimatutkimuksessa työttömiksi tilastoituvat vain toteutuneet lomautukset.

3.3.5 Maatalouden harjoittajat ja muut yrittäjät

Erityisesti maatalousyrittäjien osalta on vaikeaa tulkita, ovatko he työmarkkinoiden käytettävissä. Työnhakijarekisterissä esiintyy maatalouden harjoittajia, joiden todetaan työvoimatutkimuksessa kuitenkin työskennelleen omalla tilallaan sen verran että heidät luokitellaan työllisiksi.

3.4 Eroavuuksien kohdentuminen

Edellä luetellut ongelmalliset ryhmät eivät jakaannu tasaisesti väestön kesken. Vertailtaessa toisiinsa miesten ja naisten työttömyyslukujen eroja havaitaan, että miesten osalta erot ovat olleet pieniä, kun taas naisten osalta eroavuus on ollut koko ajan suuri (kuvi3).

Miestenkin osalta ero on suurentunut vuonna 1989. Kuviossa 4 tarkastellaan miesten työttömyyslukuja ikäryhmittäin. Vuoden 1989 erkaantuminen näyttää tapahtuneen tasaisesti kaikissa ikäryhmissä lukuunottamatta 30-40 -vuotiaita.

4. Vertailtavuustarkasteluja

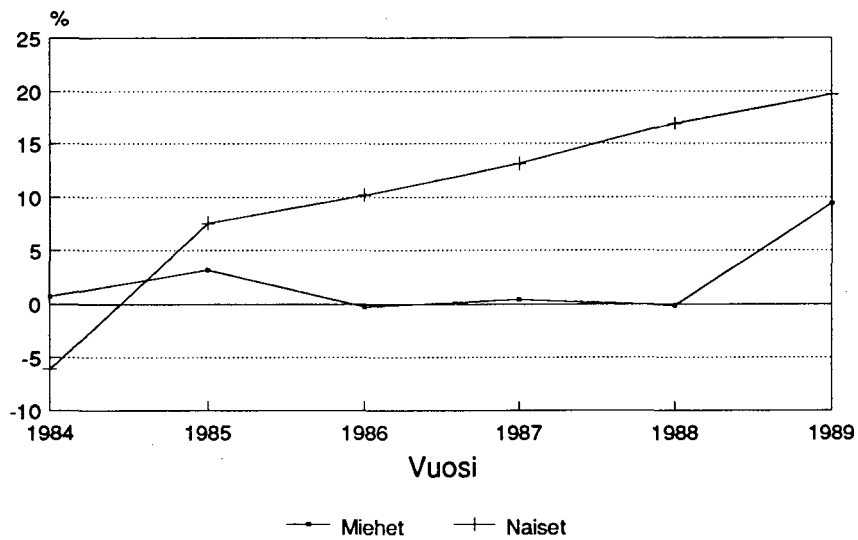
Määritelmäerojen vaikutusta voidaan yrittää vakioida poistamalla kumpaisestakin lähteestä eri lailla määrittelyjä ryhmiä. Näin saadaan aikaan asetelma, jossa suurin osa jäljellä olevasta erosta on peräsin tuotanto- ja menetelmäeroista.

Toisaalta on mahdollista yksilötasolla verrata työvoimatutkimuksen otoshenkilöiden luokittelua vastaavan ajankohdan työnhakijarekisteriin ja tätä kautta arvioida edellä esitettyjen selitysten pätevyyttä. Seuraavassa käsitellään kumpaakin erikseen.

4.1 Aikasarjojen vertailut

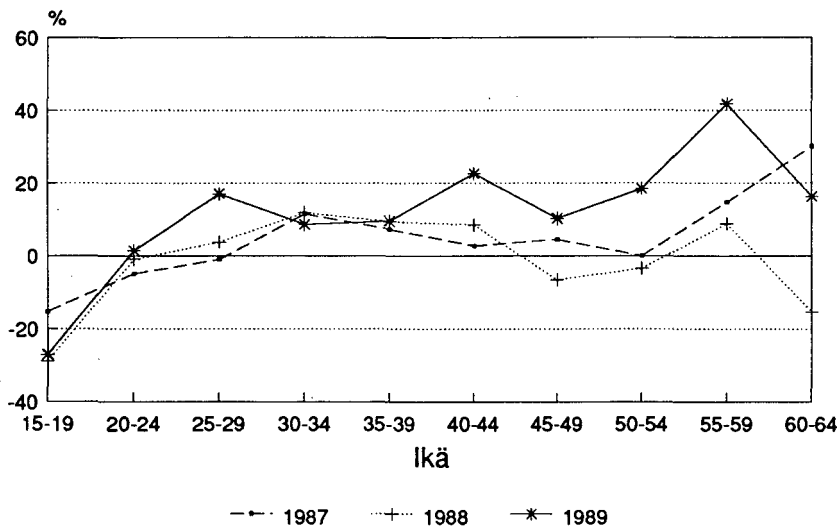
Kuviossa 5 on esitetty aikasarjat, jotka on tehty mahdollisimman vertailukelpoisiksi poistamalla kummastakin tilastosta alle 20-vuotiaat työttömät sekä ottamalla työvoimatutkimuksesta mukaan vain ne työttömiksi luetut jotka olivat ilmoittaneet hakeneensa työtä myös työvoimatoimiston kautta. Myös lomautetut on poistettu kummastakin aikasarjasta. Vakioinnin tuloksena käyrien välille jää edelleen tasoero, mutta samalla erojen satunnainen vaihtelu vähenee. Työnhakijarekisterissä on

Kuvio 3: Työvoimatutkimuksen ja työttömyystilaston ero sukupuolen mukaan 1984-1989



$(TVT-TYT/TYT)*100\%$

Kuvio 4: Työttömyystilaston ja työvoimatutkimuksen ero ikäryhmittäin, miehet

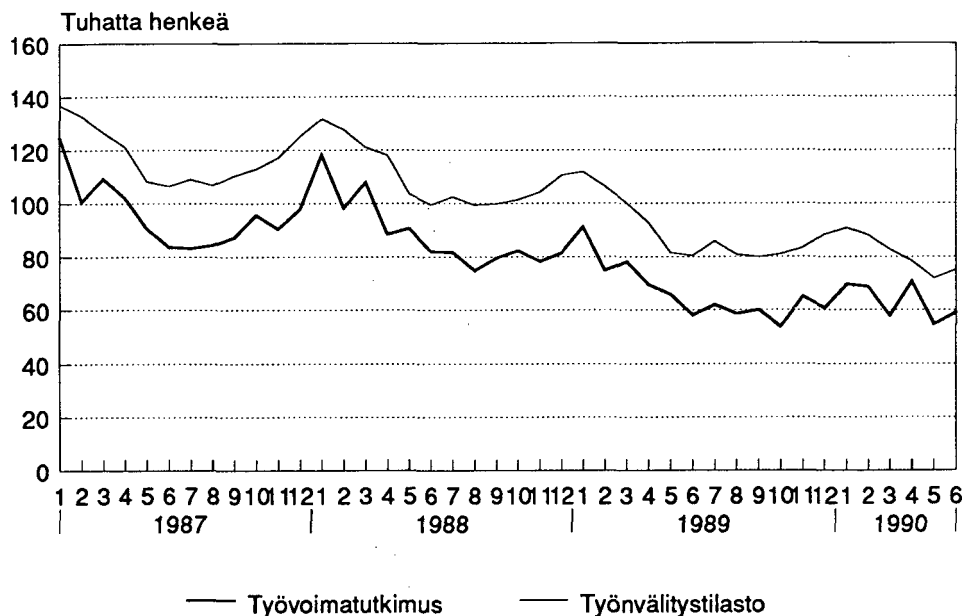


$(TVT-TYT/TYT)*100\%$

Kuvio 5:

20-64 -vuotiaat työttömät
ilman lomautettuja

Kuukausittain 1987 - 1990



vuosina 1987 - 1990 ollut keskimäärin 20 000 työtöntä enemmän kuukaudessa kuin työvoimatutkimuksessa.

Selitystä tähän nyt varsin systemaattiselta vaikuttavaan tasoeroon voi hakea tilastojen välisistä tuotanto- ja menetelmäeroista. Näistä eroista parhaiten selvitetty on työvoimatutkimuksen kadon vaikutus. Kadon vaikutuksesta työvoimatutkimus aliarvioinee työttömien määrää n. 4 000 hengellä. Jäljelle jää kuitenkin n. 16 000 henkeä joiden olemassaolo jää kaipaamaan selitystä.

4.2 Yksilötason vertailut

Työvoimatutkimuksen otosaineistosta on aika ajoin tehty vertailuja joissa on yhdistetty yksilökohtaisesti otoshenkilöiden tietoihin työnhakijarekisterissä oleva tieto voimassaolevasta työnhausta. Yhteenveto näistä vertailuista esitetään taulukossa 1, joka on laadittu niin, että työnhakijarekisteristä on etsitty kaikki samana ajankohtana työvoimatutkimuksen otokseen kuuluneet ja sitten tarkasteltu sitä, mitä nämä työnhakijarekisterissä työttöminä esiintyvät ovat vastanneet työvoimatutkimuksen haastatteluun.

Taulukko 1: Työnhakijarekisterin ja työvoimatutkimuksen yksilöaineistojen vertailu työvoimatutkimuksessa ilmaistun toiminnan laadun mukaan eräinä vuosina, prosenttia.

Työnvälitystilaston työttömät työnhakijat

Vuosi	1982	1984	1985	1987	1988
Toiminnan laatu työvoimatutkimuksessa					
Työttömiä	77,6	76,7	73,8	65,8	64,3
Työllisiä	12,6	15,2	17,5	23,7	26,3
Työvoiman ulkopuolella	9,8	8,1	8,7	10,5	9,4
Yhteensä	100,0	100,0	100,0	100,0	100,0
Työttömien määrä työnvälitystilaston mukaan	147 000	155 000	140 000	149 000	130 000

Taulukon keskeinen sanoma on se, että työnhakijarekisterissä työttöminä työnhakijoina kirjatuihin yhä suureneva osa on työvoimatutkimuksen mukaan työssä. 1980-luvun alussa tällaisia henkilöitä oli 12,6 prosenttia, vuonna 1988 jo 26,3 prosenttia. Muissa ryhmissä ei vastaavaa kasvua ei voi havaita. Ajallisesti tällaisten tapausten lisääntyminen osuu melko hyvin yhteen vuonna 1985 tapahtuneen työllisyyslain uudistuksen kanssa. Tuolloin pidennettiin työvoimatoimistoon ilmoittautumisen väliä ja alettiin vähitellen soveltaa asiakaskohtaisesti päätettäviä ilmoittautumisjaksoja. Tämä on saattanut aiheuttaa rekisteriin päivitysviivettä, joka lisää työnhakijarekisterin työttömien määrää.

Taulukossa 2 asiaa tarkastellaan työvoimatutkimuksen kannalta.

Taulukko 2: Työvoimatutkimuksen ne työttömät, jotka ovat työttömiä myös työnhakijarekisterin mukaan eräinä vuosina, prosenttia

Vuosi	1982	1984	1985	1987	1988
Työvoimatutkimuksen työttömät jotka ovat työttömiä myös työnhakijarekisterissä	75,3	82,6	77,8	77,1	76,7

Niiden vastaajien osuus, jotka työvoimatutkimuksessa olivat työttömiä mutta eivät työnhakijarekisterissä, on säilynyt suhteellisen vakaana, 75 - 80 prosentin tienoilla. Tästä erosta osa johtuu siitä, että työvoimatutkimuksessa myös muu kuin työvoimatoimiston kautta tapahtuva työnhaku hyväksytään työttömyyden ehtona. Runsaat 10% työvoimatutkimuksen työttömistä on sellaisia jotka eivät ilmoittaudu työvoimatoimistoon. Loput erosta selittyy muilla tekijöillä.

Työvoimatutkimuksen kadossa on vuonna 1988 esiintynyt jonkin verran aiempaa enemmän työnhakijarekisterissä rekisteröityjä työttömiä. Nousu ei kuitenkaan ole huomattava. Se aiheuttaa työttömien määrän estimaattiin alle tuhannen hengen lisävirheen. 3).

Taulukko 3: Työnhakijarekisterin työttömät jotka kuuluivat työvoimatutkimuksen otokseen mutta joita ei tavoitettu tai jolta ei saatu vastausta (kato), prosenttia.

Vuosi	1982	1984	1985	1987	1988
Työnhakijarekisterin työttömät jotka olivat työvoimatutkimuksessa katona	8,9	6,2	..	8,1	12,9

5. Toimenpiteitä

Kuten edellä on todettu, työnvälitystilasto on syntynyt osin eri päämäärästä käsin kuin työvoimatutkimus. Tilastojen käyttötarkoitukset eroavat myös toisistaan. Työnvälitystilaston käyttö on lähinnä työvoimahallinnon sisäistä, työllisyyslain vaikutusten seurantaan liittyvää. Työvoimatutkimuksen tuottamia tietoja taas käytetään tutkimuksessa, suunnittelussa ja kansainvälisissä yhteyksissä. Työvoimatutkimuksen yhteydessä tuotetaan työttömien lukumäärän ohella myös suuri määrä muuta työmarkkinoita kuvaavaa tietoa.

Työryhmä ehdottaa, että annettaessa työttömyystilastoja julkisuuteen entistä paremmin tehdään selväksi julkaistavien tietojen tekotapa ja erilaiset käyttötarkoitukset.

Keskusteltiin myös yhteisestä julkistamisesta tai ainakin siitä, että Työministeriön lehdistötiedotteisiin otettaisiin mukaan työvoimatutkimuksen luvut Ruotsin esimerkin mukaan.

Työryhmä ehdottaa myös, että tämä muistio toimisi perustana kun työministeriö ja tilastokeskus tahoillaan vastaavat työttömyyslukujen eroja koskeviin tiedusteluihin.

Tämän työryhmän työn pohjalta voi esittää, että työttömyyslukujen väliset erot aiheutuvat ainakin seuraavista seikoista:

- 1) Työvoimatutkimuksen työttömistä kaikki eivät hae työtä työvoimatoimiston kautta.
- 2) Lomautettujen määrittely tapahtuu tilastoissa eri tavoin.
- 3) Työtä saaneiden työnhakijoiden poistamisessa työnhakijarekisteristä esiintyy viivettä.
- 4) Työvoimatutkimuksen kato pienentää työttömien määrää.

Tarkempaa selkoa näistä voidaan tällä hetkellä antaa kohdista 1, 2 ja 4. Selvittämättä on kuitenkin se ero, jonka aiheuttaa työvoimahallinnon muuttunut käytäntö työnhaun päättämisen seurannassa. Työttömyysjaksojen keskimääräisen keston pienikin pidentyminen kasvattaa työnvälitystilaston työttömien määrää.

Muut työryhmän työssä esiin tulleet käsite- ja määritelmäerot ovat vähäisiä ja koskevat niin pieniä ryhmiä, ettei niiden suuruudesta ole tarkoituksenmukaista esittää arviota.

Kiireellisimpänä lisäselvityksen kohteena työryhmä pitää työnhakijarekisterin päivitysviiveen selvittämistä.

Olisi myös tarpeellista tuottaa kertaluontoisesti viikottaisia ja päivittäisiä työttömyyslukuja työnhakijarekisterin aineistosta jotta voitaisiin selvittää mittaamisajankohtien

eron vaikutukset täsmällisesti. Tästä on esimerkkejä Ruotsista ja Norjasta. Mittausajankohtien välinen ero ei kuitenkaan työryhmän arvion mukaan selitä kovin suurta osaa tilastojen välisestä erosta.

Yksilötason vertailut eri tilastojen välillä eivät kerro juuri mitään tilastojen erojen syistä. Työmarkkinoilla on monia ns. marginaaliryhmiä, joiden tilanteesta ei tiedetä paljoakaan. Erityiset tutkimukset tämän asian selvittämiseksi olisivat myös tarpeen. Esimerkiksi omin avuin työtä etsivien työllistymistä voisi tutkia. Mikäli nähdään tarpeelliseksi, voidaan työvoimatutkimuksen aineistosta tehdä selvitys siitä, minkä tyyppisistä ryhmistä rekisteröimättömät työttömät koostuvat. a julkaistua tietoa.

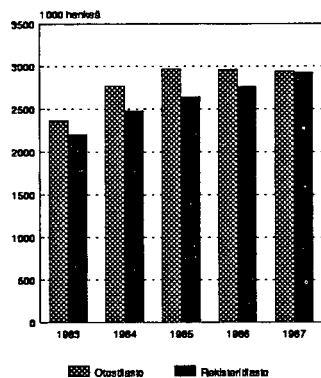
Kun selvitykset on saatu tehtyä olisi myös selvennintäväkanta kantaa siihen, kumpi on virallinen työttömyysluku. Joissakin maissa asiasta on päätetty parlamentissa. Käytännöksi on muodostunut se, että kansainväliset järjestöt ja esimerkiksi valtiovarainministeriön taloudelliset suhdannekatsaukset käyttävät työvoimatutkimuksen lukua. Toisaalta työllisyyslaissa mainitaan ja alueellisessa työvoimahallinnossa käytetään työministeriön työttömyyslukuja.

Jatkossa käsillä olevan muistion sisältö, mahdollisesti täydennettynä tehtävillä lisäselvityksillä, olisi julkaistava. Tämä olisi tärkeää senkin vuoksi, että työnvälitystilaston laadintamenetelmästä ja siihen mahdollisesti liittyvistä virhetekijöistä ei ole olemassa

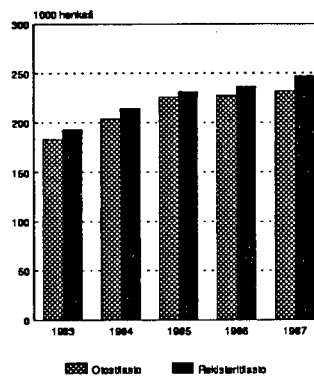
Liite 1:

Otos- ja rekisteritilaston työttömät eri maissa

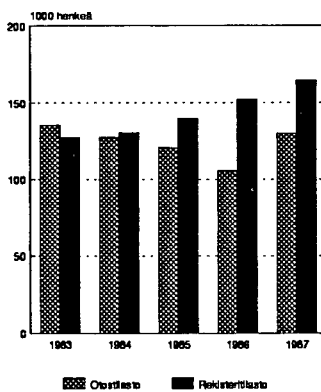
Espanja



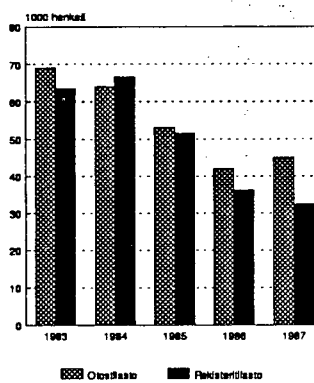
Irlanti



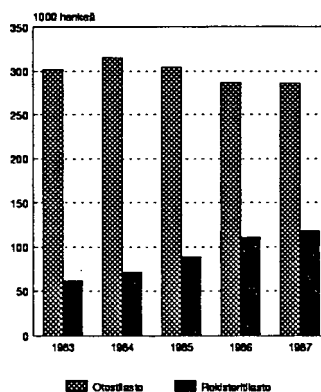
Itävalta



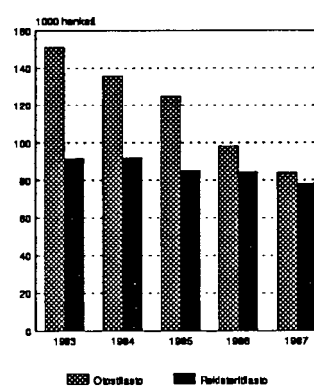
Norja



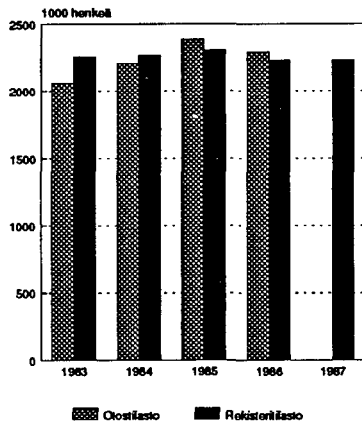
Kreikka



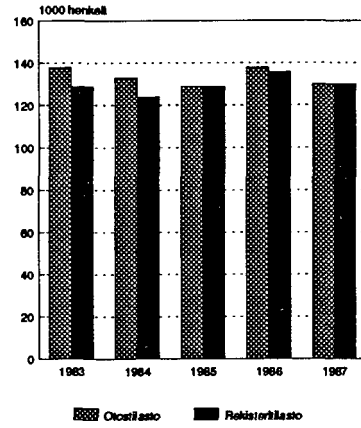
Ruotsi



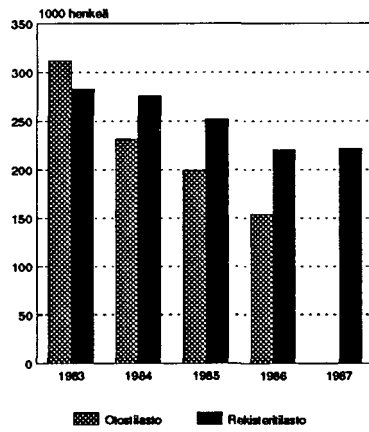
Saksan Liittotasavalta



Suomi



Tanska



TYÖMINISTERIÖN JA TILASTO- KESKUKSEN TYÖTTÖMYYS- TILASTOJEN VERTAILU

Työvoimatutkimuksen työttömien ja työnvälitystilaston
työttömien työnhakijoiden määrään vaikuttavat tekijät

Eero Polus,
Oiva Lönnberg,
Päivi Keinänen,
Salme Kiiski
Timo Koskimäki
puh. (90) 17 341