



# Pohjois-Pohjanmaan ELY-keskuksen tienvarsipalveluiden kehittäminen

MINNA KOUKKULA | PAULA SIURUAINEN



# Pohjois-Pohjanmaan ELY-keskuksen tienvarsipalveluiden kehittäminen

MINNA KOUKKULA  
PAULA SIURUAINEN

RAPORTTEJA 04 | 2021

Pohjois-Pohjanmaan ELY-keskuksen tienvarsipalveluiden kehittäminen

Pohjois-Pohjanmaan elinkeino-, liikenne- ja ympäristökeskus

Taitto: Minna Koukkula

Kansikuva: Pohjois-Pohjanmaan ELY-keskus

Kartat: Paula Siuruainen

ISBN 978-952-314-902-1 (painettu)

ISBN 978-952-314-902-1 (PDF)

ISSN 2242-2854 (verkkójulkaisu)

URN: ISBN: 978-952-314-902-1

[www.doria.fi/ely-keskus](http://www.doria.fi/ely-keskus)

# Esipuhe

Pohjois-Pohjanmaan elinkeino-, liikenne- ja ympäristökeskus käynnisti huhtikuussa 2020 tienvarsipalveluiden kehittämissuunnitelman laatimisen Pohjois-Pohjanmaan ja Kainuun alueelle. Suunnitelma on päivitys vuonna 2009 valmistuneelle Oulun tiepiirin tienvarsipalveluiden kehittämissuunnitelmalle. Suunnitelman laatimisessa on huomioitu, että myös jatkossa kaikille tienkäyttäjryhmille tarjotaan riittävästi turvallisia pysähtymismahdollisuuksia ympäri vuoden. Suunnitelman tavoitteena on huolehtia keskeisten sidosryhmien tienvarsipalvelujen tarpeista, kuten raskaan liikenteen taukopaikat ja poliisin liikennevalvonta sekä mahdollistaa tienkäyttäjää palveleva kioski- ja kahvilatoiminta levähdys- ja pysäköimisalueilla.

Suunnitelman laatimista on ohjannut ohjausryhmä, jonka jäseninä ovat olleet:

- Jani Huttula, puheenjohtaja Pohjois-Pohjanmaan ELY-keskus
- Seppo Heikkinen Pohjois-Pohjanmaan ELY-keskus
- Jussi Sääsilahti Pohjois-Pohjanmaan ELY-keskus
- Ari Junkkari Pohjois-Pohjanmaan ELY-keskus
- Marjo Paavola Pohjois-Pohjanmaan ELY-keskus
- Päivi Hautaniemi Pohjois-Pohjanmaan ELY-keskus
- Pekka Toiviainen Lapin ELY-keskus
- Leena Huovinen Lapin ELY-keskus
- Joonas Peltoniemi Lapin ELY-keskus
- Johanna Sieppi Lapin ELY-keskus
- Esa Tauriainen Lapin ELY-keskus
- Jorma Lusikka Lapin ELY-keskus
- Jukka Vanhanen Lapin ELY-keskus
- Minna Koukkula Sitowise Oy
- Paula Siuruainen Sitowise Oy

Oulussa huhtikuussa 2021

# Sisältö

Esipuhe .....	3
Johdanto .....	2
<b>1 Tienvarsipalvelujen nykytilanne .....</b>	<b>4</b>
Kioskit ja tilapäinen myyntitoiminta .....	4
Opastuspisteet.....	5
<b>1.1 Raskaan liikenteen tarpeet.....</b>	<b>6</b>
<b>1.2 Liikenteen valvonnan tarpeet .....</b>	<b>6</b>
<b>2 Kehittämistavoitteet.....</b>	<b>8</b>
<b>2.1 Tavoiteverkko.....</b>	<b>8</b>
<b>2.2 Levähdys- ja pysäköimisalueiden luokittelu .....</b>	<b>10</b>
<b>3 Kehittämissuunnitelma.....</b>	<b>11</b>
<b>3.1 Lähtökohtia kehittämissuunnitelman laadintaan.....</b>	<b>11</b>
Levähdys- ja pysäköimisalueiden hoito ja ylläpito .....	11
Yhteistyö sidosryhmien kanssa .....	11
Puutavaran kuormaus ja välivarastointi .....	11
Matkailukohteet ja luonnon virkistyskäyttö.....	11
Alueen liittymämuoto, leveys ja väistötila.....	12
Viitoitus ja opastus.....	12
Liikenteen valvonnan tarpeet.....	14
<b>3.2 Tavoiteverkkoa tukevat kehittämistoimenpiteet .....</b>	<b>14</b>
<b>4 Toimenpideohjelma 2021-2025 .....</b>	<b>18</b>
<b>4.1 Toimenpideohjelman toteuttamisessa huomioitavat asiat .....</b>	<b>18</b>
<b>4.2 Toimenpiteiden toteuttamisjärjestys ja kustannukset.....</b>	<b>18</b>
<b>5 Vaikutukset.....</b>	<b>21</b>
<b>Liitteet.....</b>	<b>22</b>

# Johdanto

Työn lähtökohta oli päivittää vuonna 2009 tehty "Oulun tiepiirin tienvarsipalvelujen kehittämissuunnitelma". Päivitystyössä otettiin huomioon Pohjois-Pohjanmaan ELY-keskuksen tienvarsipalvelujen nykyinen ja tulevaisuuden toimintaympäristö sekä henkilöliikenteen ja raskaan liikenteen tarpeet. Työn tavoitteena oli asettaa Pohjois-Pohjanmaan ELY-keskuksen alueella sijaitseville ELY-keskuksen ylläpitämille tienvarsipalveluille laatutasotavoitteet sekä laatia kehittämisstrategia ja strategiaa tukevat kehittämistoimenpiteet.

Halutut laatutasotavoitteet saavutetaan tavoiteverkon kautta, joka määrittää mm. tienvarsipalveluiden varustelutason. Tavoiteverkko koostuu valta- ja kantatiet kattavasta ydinverkosta sekä valta- ja kantatiet sekä tärkeät seutu- ja yhdystiet kattavasta perusverkosta. Ydinverkon- ja perusverkon ulkopuolelle jäävillä tieosuuksilla ei ylläpidetä ELY-keskuksen tienvarsipalveluita.

Ydinverkko on tienvarsipalveluiden kannalta laadukkaampi kuin perusverkko. Tavoiteverkkoa on päivitetty niin, että verkolla on huomioitu tienvarsipalveluiden ja huoltoasemien lisäksi taajama-alueet, koska taajamat tarjoavat yleensä palveluita tienkäyttäjille. Levähdys- ja pysäköimisalueiden varustelutaso on määritelty yhtenäiseksi palvelutason mukaan. Korkeampitasoisilla tienvarsipalvelualueilla varustelutaso on monipuolisempi. Palvelutason mukaan määritelty yhtenäinen varustelutaso helpottaa tienvarsipalveluiden ylläpitoa ja kunnostamista.

Merkittävin muutos vuonna 2009 laaditun suunnitelman ja nyt päivitetyn suunnitelman välillä on tavoiteverkon palvelualueiden välisen sallitun maksimipituuden kasvattaminen ydinverkon osalta 20 kilometristä 40 kilometriin ja perusverkon osalta valta- ja kantateillä 13 kilometristä 30 kilometriin sekä merkittävillä seutu- ja yhdysteillä 40 kilometristä 60 kilometriin. Lisäksi levähdys- ja pysäköimisalueiden laatuksia muutettiin:

- Päivitetyn suunnitelman mukaan levähdysalueet voivat sijaita vain päätieverkolla tai sen välittömässä läheisyydessä ja niiden tulee palvella aina molempia päätien ajosuuntia.
- Levähdysalueen vesi-wc on kaikissa tapauksissa ympärivuotisesti ELY-keskuksen ylläpidossa.
- Levähdysalueille ei sallita kolmannen osapuolen ekokierrätyspistettä.
- Levähdysalueille vaihdetaan pienisuuaukkoiset jäteastiat. Jos alueella on kioski- tai kahvilayrittäjä, siirretään jäteastian tyhjennys yrittäjän vastuulle myyntikauden ajaksi seuraavasta sopimuskaudesta alkaen.
- P1-luokan pysäköimisalue voi sijaita jatkossa vain päätieverkolla ja se voi palvelulla myös vain yhtä ajosuuntaa. Aikaisemmin P1-alueet ovat palvelleet pääsääntöisesti kumpaakin ajosuuntaa.
- Vain valtateilla sijaitsevilla P1-alueilla on jatkossa pöytä-penkki-ryhmä. Aikaisemmin pöytä-penkki -ryhmä oli kaikilla P1-alueilla.
- P1-alueilla ei jatkossa ole katoksia. Aikaisemmin katos oli lähes kaikilla P1-alueilla.
- P1-alueilla, joilla on wc sekä kioski- tai kahvilatoimintaa, wc:n ylläpito siirretään yrittäjän vastuulle myyntikauden ajaksi seuraavasta sopimuskaudesta alkaen. Jos yrittäjä ei ota wc:n ylläpitoa vastuulleen, tullaan wc purkamaan. Alueilta, joilla ei ole kioski- tai kahvilatoimintaa, tullaan wc:t purkamaan.
- Vain valtateilla 4 ja 8 sijaitsevilla P1-alueilla on jatkossa pienisuuaukkoiset jäteastiat. Muilta pysäköimisalueilta jäteastiat puretaan. Valtatie 4 tai 8 olevilla P1-alueilla, joilla on kioski- tai kahvilatoimintaa, siirretään jäteastian tyhjennys yrittäjän vastuulle myyntikauden ajaksi seuraavasta sopimuskaudesta alkaen.
- Valtateita 4 ja 8 lukuun ottamatta P1-alueilla sallitaan jatkossa kolmannen osapuolen eko-kierrätyspiste. Asia edellyttää aina sopimusta ELY-keskuksen kanssa.
- P2-alueet voivat sijaita jatkossa vain päätieverkolla tai muilla vilkasliikenteisillä teillä (KVL>1000 ajon/vrk) tai raskaanliikenteen kannalta merkittävillä teillä (KVLRAS>100 ajon/vrk) tai rajaliikenteen tai matkailun kannalta merkittävillä teillä. Aikaisemmin P2-alue pystyi sijaita missä tahansa tieluokassa.

- Jatkossa P2– -alueilla ei sallita kioskitoimintaa kesäkauden ulkopuolella, eikä pääsääntöisesti myöskään kunnan opastuspistettä tai eko-kierrätyspistettä.

Nykyiset ELY-keskuksen tienvarsipalvelut Pohjois-Pohjanmaan ja Kainuun alueella koostuvat kuudesta levähdysalueesta, 59:sta P1-tason pysäköimisalueesta ja 554:sta P2-tason pysäköimisalueesta, joista 56:llä ei ole talvikunnossapitoa sekä 15 pysäköimisalueesta, joissa ei ole tierekisteriin määritelty palvelutasoluokkaa. Tässä työssä levähdys- ja pysäköimisalueet luokiteltiin uudelleen tavoiteverkon mukaisilla vaatimuksilla sekä kartoitettiin, mitä toimenpiteitä alueille pitää toteuttaa ja missä kiireellisyysjärjestyksessä, jotta palvelut ovat asetetun tavoitetason mukaisia.



# 1 Tienvarsipalvelujen nykytilanne

Tienkäyttäjiä palvelee taajamien sekä kaupallisten tievarsipalveluiden lisäksi Pohjois-Pohjanmaan ja Kainuun alueella kuusi ELY-keskuksen ylläpidossa olevaa levähdysaluetta, 59 P1-tason pysäköimisaluetta sekä 554 P2-tason pysäköimisaluetta, joissa 56:llä ei ole talvikunnossapitoa sekä 15 pysäköimisalueesta, joissa ei ole tierekisterin määritelty palvelutasoluokkaa. Levähdysalueet ovat pääosin varustelultaan laadukkaita ja liittymätyypiltään sekä -muodoltaan hyvin soveltuvia liikenteen sekä liikenteen valvonnan käyttöön. Pysäköimisalueiden laatutasossa, käytettävyydessä ja varustelussa on eroavaisuuksia sen mukaan, kuuluuko alue tällä hetkellä P1 vai P2 -luokkaan. Nykytilanteessa myös luokkien sisällä on pysäköimisalueiden kesken eroavaisuuksia varustelussa ja muussa laatutasossa. Pohjois-Pohjanmaan ELY-keskuksen levähdys- ja pysäköimisalueilla on nykyään tierekisterin mukaan kioskeja, wc:itä, pöytä-penkki -ryhmiä, katoksia, roska-astioita, opaskarttoja, eko-kierrätyspisteitä, kemiallisen wc:n tyhjennyspisteitä, leikki- ja kuntoilualueita, laitureita, tulentekopaikkoja sekä pukukoppeja.

Nykyisin L- ja P-alueiden päällysteet ovat monin paikoin huonokuntoisia. Myös alueiden siisteydessä on paikoittain ongelmia, jotka johtuvat ilkvallasta ja välinpitämättömyydestä, esim. mökkiläiset jättävät alueiden jäteastioihin talousjätteitä. Joidenkin alueiden käyttöä haittaa väistötilan puuttuminen tai alueen pieni koko.

## Kioskit ja tilapäinen myyntitoiminta

Kioskipalvelut ja tilapäiset myyntipaikat täydentävät tienvarsipalveluita. Pohjois-Pohjanmaan ELY-keskuksen tienvarsipalvelualueilla on nykyisin kiinteitä kioskirakennuksia kahdeksalla levähdys- tai pysäköimisalueella. Lisäksi kahdella pysäköimisalueella on pidempiaikainen sopimus kioskivaunulle. Pidempiaikaisten sopimusten lisäksi ELY-keskus myöntää vuosittain väliaikaisia myyntilupia pysäköimisalueilleen.



Kuva 1. Levähdys- ja pysäköimisalueilla sijaitsevat kioskit ja väliaikaiset myyntipisteet

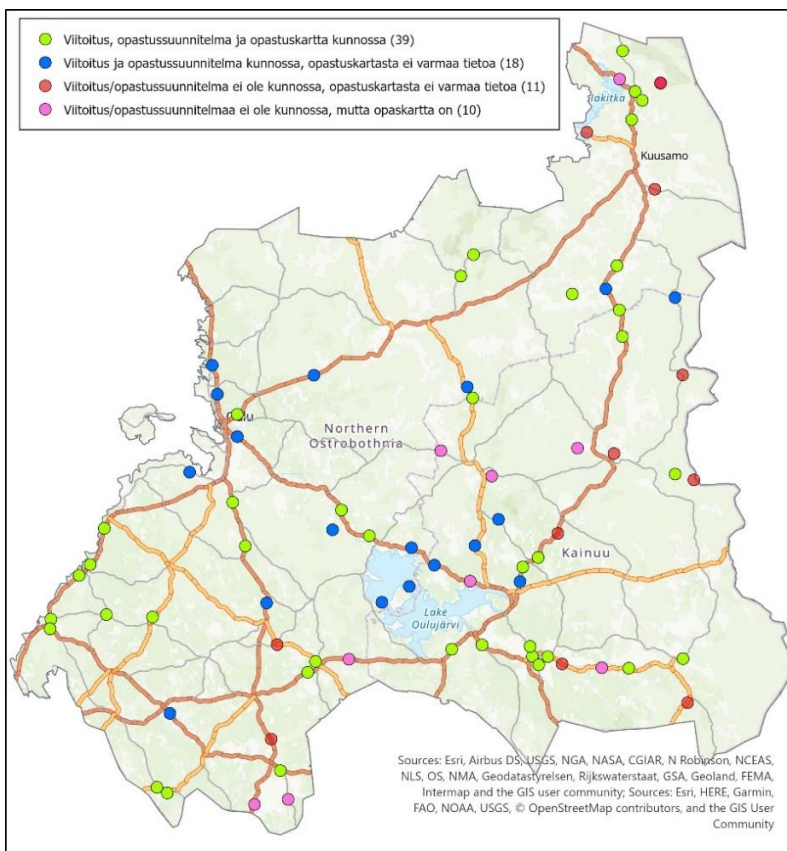


Kioskisopimuksissa voidaan sopia alueen varusteiden ylläpitoon liittyviä vastuita. Pohjois-Pohjanmaan ELY-keskuksen alueen kioskisopimusten sisällöt pitää käydä läpikäynti ja sopimuksiin pitää päivittää varusteiden ylläpitovastuita.

## Opastuspisteet

Tienvarsipalvelualueille voidaan sijoittaa opastuspisteitä, joista tienkäyttäjä saa tietoa kunnan tai matkailualueen tärkeimpien kohteiden sijainneista ja palvelutarjonnasta. Opastuskartan sijoittamisesta ja opastuspisteen ylläpidosta vastaa kunta tai Metsähallitus. Pohjois-Pohjanmaan ELY-keskuksen alueelle on osoitettu tierekisteriaineistossa 78 opastuspistettä (04/2020). Määräaikaisia opastuspistesopimuksia, jotka yleensä kattavat useamman kuin yhden opastuspisteen, on ELY-keskuksen kanssa tehty 23. Kaikki opastuspistesopimukset ovat päättyneet 30.6.2020 ja vaativat päivittämisen. Jatkossa käytössä olevat opastuspisteet tulee päivittää myös alueellisiin palvelukohteiden opastussuunnitelmiin.

Nykyiset opastuspisteet eivät ole kaikilta osin palvelukohteiden opastussuunnitelman mukaisesti. Kuvassa 2 on esitetty nykyiset tierekisterin mukaiset opastuspisteiden sijainnit sekä niiden viitoituksen ja palvelukohteiden opastussuunnitelmien ajantasaisuus. 39 kohteessa on nykyään opastussuunnitelman mukainen viitoitus maastossa. Viitoituksen ajantasaisuus on tarkistettu tämän työn aikana tiekuvan avulla. 18 kohteessa opastuskartan olemassaoloa maastossa ei pystytty tiekuvan avulla tarkistamaan. Nämä kohteet ovat opastussuunnitelman mukaan levähdys- tai pysäköimisalueita, joilla pitäisi olla opastustaulu. Lisäksi 21 levähdys- tai pysäköimisalueella on tierekisterin mukaan opastuspiste, mutta opastussuunnitelman mukaan kohteissa ei ole opastuspistettä tai sitä ei ole viitoitettu maastoon. Näistä kymmenessä kohteessa opastuskartta on kuitenkin tiekuvan mukaan olemassa alueella.

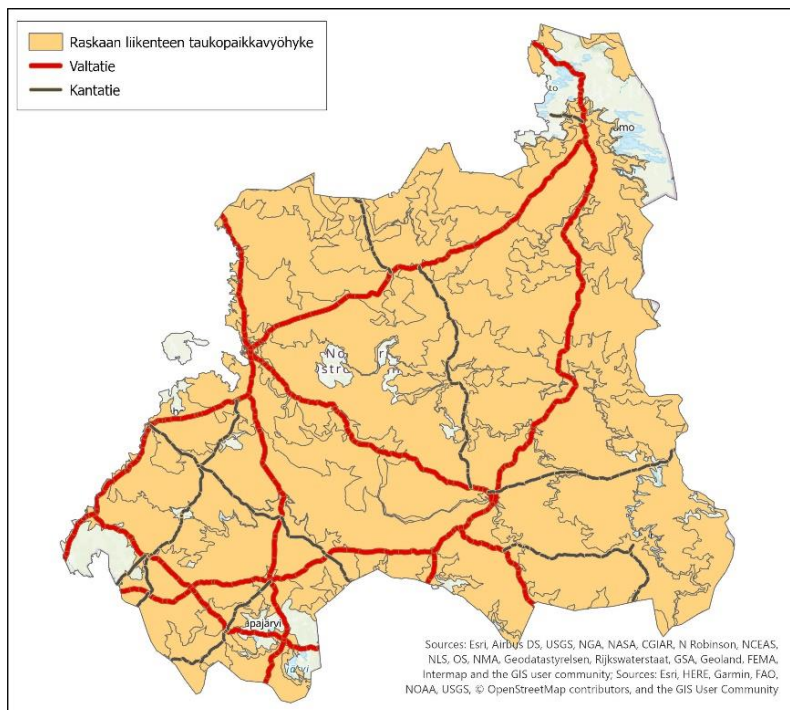


Kuva 2. Tierekisterin mukaiset ja palvelukohteiden opastussuunnitelmissa esitetyt levähdys- ja pysäköimisalueet sekä niiden viitoituksen ja opastussuunnitelman ajantasaisuus sekä epävarmat opastuskartat.

## 1.1 Raskaan liikenteen tarpeet

Raskaan liikenteen kuljettajan ajoaikaa, taukoja ja lepoaikaa säätelee Euroopan talousalueella ajo- ja lepoaika-asetus, jossa on määritetty tarkasti kuljettajan ajo- ja lepoaikojen pituudet. Kaupalliset tienkäyttäjäpalvelut muodostavat taukopaikkatarpeiden osalta perustan, jota ELY-keskuksen ylläpitämät palvelut täydentävät. Logistiikan tarpeet Oulun kaupunkiseudulla ja Pohjois-Pohjanmaalla -esiselvityksessä on nostettu raskaan liikenteen taukopaikkojen kehittäminen yhdeksi keskeisemmäksi kehittämiskohteeksi.

Raskaan liikenteen taukopaikkatarpeiden priorisointi työn (Liikennevirasto 28/2018) mukaan Suomessa on 46 taukovyöhykettä. Taukovyöhykkeet on määritetty 23 lähtöpisteestä, joita ovat maakuntien pääkaupungit, Hangon, Hamina-Kotkan, Rauman ja Sköldvikin satamat sekä Vaalimaan rajanylityspaikka. Taukovyöhykkeet on laskettu raskaan liikenteen ajo- ja lepoaika-asetukseen perustuen 4–4½ tunnin sekä 8½–9 tunnin ajoajoilla. Pohjois-Pohjanmaan ja Kainuun tieverkko kuuluu lähes kokonaan johonkin taukopaikkavyöhykkeeseen (Kuva 3). Lisäksi alueella on paikallista raskasta liikennettä, joka tarvitsee taukopaikkoja määräysten mukaisia taukoja varten. L- ja P-alueiden tavoiteverkko mahdollistaa sekä kansallisen että alueellisen raskaan liikenteen ajo- ja lepoikasäädösten noudattamisen lähtöpaikasta riippumatta.



Kuva 3. Raskaan liikenteen valtakunnalliset taukopaikkatarpeet Pohjois-Pohjanmaan ELY-keskuksen alueella (aineiston lähde Raskaan liikenteen taukopaikkatarpeiden priorisointi, Liikennevirasto 28/2018).

## 1.2 Liikenteen valvonnan tarpeet

Pohjois-Pohjanmaan ja Kainuun alueella poliisi voi valvoa liikennettä miltä tahansa P-alueelta sekä liikkuvalla kalustolla. Raskasta liikennettä valvotaan pääasiallisesti 77 tienvarsivalvontapaikalta. Käytännössä valvontapaikkoja on kuitenkin enemmän, koska liikkuvassa valvonnassa raskaita ajoneuvoja pysäytetään myös esimerkiksi linja-autopysäkille tai poliisin turvalliseksi arvioimalle ajoradan osalle. Nykyisten valvontapaikkojen suurimpina ongelmina esiin nousivat valvontapaikkojen liian pieni koko (liian kapea, liian lyhyt) erityisesti uusille pidemmille ajoneuvoyhdistelmille (HCT), alustan epätasaisuus tai kaltevuus, päällysteen

huono kunto, riittämätön talvikunnossapito sekä valvontapaikalle pysäköidyt ajoneuvot tai puutavaran väli-varastointi.

Jarrudynamometrin käyttöä varten tienvarsivalvontapaikkojen tulisi olla riittävän suurikokoisia ja tasaisia. Alustan epätasaisuus ja kaltevuus vaikeuttavat dynamometrin käyttövalmiuteen asettamista sekä kuormitusvalvonnan tekemistä. Valaistus parantaa alueen käytettävyyttä ja työturvallisuutta. Myös talvikunnossapitoa ja etenkin liukkaudentorjuntaa pitää toisinaan tehostaa ennen valvontaa.



Kuva 4. Raskaan liikenteen pääasialliset tienvarsivalvontapaikat

Erityisesti valtatiellä 20 puuttuu tienvarsivalvontaan sopivia P-alueita. Koillismaalla on kesäaikana valvontaja pysäytyspaikkoja riittävästi, mutta osassa paikoissa raskaan liikenteen punnituksia ei voi tehdä alustan epätasaisuuksien takia. Valtatie 22 on tienvarsivalvonnan kannalta haasteellinen. Ouluun johtavat tiet molemmin puolin Oulujokea (valtatie 22 ja maantie 8300) ovat raskaalle kalustolle liikennöitävässä kunnossa ja valvontapaikka voidaan kiertää siirtymällä tarvittaessa joen toiselle puolelle.

Olemassa olevia kiinteitä katsastusasemia pitäisi lisäksi pystyä käyttämään laajemmin tienvarsitarkastusten tekemiseen. Katsastusmiehet voisivat olla poliisin valvontapartion mukana ja suorittaa tekniset tarkastukset millä asemalla tahansa. Kiinteät katsastusasemat sijaitsevat melko kaukana pääteistä, joten poliisilla tulisi olla riittävät resurssit ajattaa ajoneuvoja kauempaakin katsastusasemille. Lisäksi erityisesti vastaan tulevien ajoneuvojen pysäyttäminen moottoritieillä on haasteellista ja tulisikin selvittää pystyisikö poliisi käyttämään esimerkiksi kameroita tai muuta tievarsitelematiikkaa ajoneuvojen pysäyttämisen sekä ohjaamisen apuna valvontaa tehtäessä.

## 2 Kehittämistavoitteet

Pohjois-Pohjanmaan ELY-keskuksen tavoite tievarsipalveluiden osalta on tarjota kaikille tienkäyttäjryhmille riittävästi turvallisia pysähtymismahdollisuuksia ympäri vuoden. Tähän tavoitteeseen päästään levähdys- ja pysäköimisalueiden tavoiteverkon avulla. Lisäksi ELY-keskuksen tavoitteena on huolehtia keskeisten sidosryhmien tienvarsipalvelujen tarpeista, kuten raskaan liikenteen taukopaikat ja poliisin liikennevalvonta sekä mahdollistaa tienkäyttäjää palveleva kioski- ja kahvilatoiminta levähdys- ja pysäköimisalueilla.

### 2.1 Tavoiteverkko

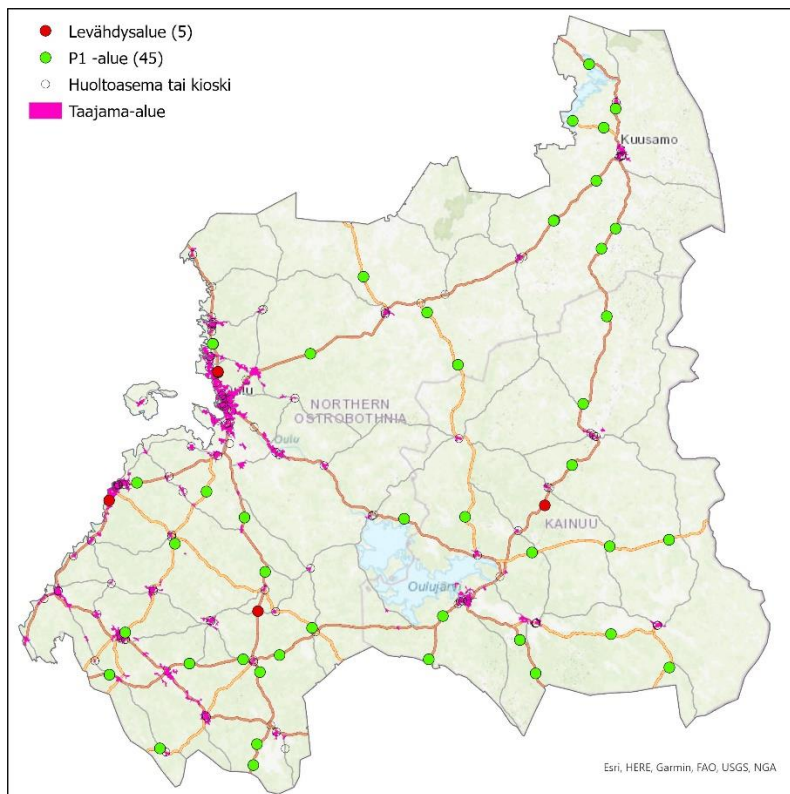
Tavoiteverkossa on määritelty minkä luokituksen mukaisia palveluja tienkäyttäjille tarjotaan, ja mitkä ovat palvelujen keskinäiset etäisyydet. Tavoiteverkko on jaettu ydinverkkoon ja perusverkkoon. Ydinverkkoon kuuluvat taajamat, taajamien ulkopuoliset kaupalliset palvelut, levähdysalueet ja P1-tason pysäköimisalueet. Ydinverkkoon kuuluvat palvelualueet ovat ajettavissa HCT-ajoneuvoilla ja ne kattavat valta- ja kantatiet 40 km maksimietäisyydellä toisistaan. Perusverkko koostuu taajamista, taajamien ulkopuolisista kaupallisista palveluista, levähdysalueista sekä P1-tason ja P2-tason pysäköimisalueista. Perusverkkoon kuuluvat valta- ja kantateiden lisäksi myös tärkeät seutu- ja yhdystiet. Tärkeitä seutu- ja yhdysteitä ovat vilkasliikenteiset tiet (KVL>1 000), raskaan liikenteen kannalta merkittävät tiet (KVLRAS>100), rajaliikenteen kannalta merkittävät tiet sekä matkailun kannalta merkittävät. Perusverkon palvelualueiden maksimietäisyys valta- ja kantateilla on 30 km sekä tärkeillä seutu- ja yhdysteillä 60 km. Muilla seutu- ja yhdysteillä ei ole tienkäyttäjä-palvelualueiden tavoiteverkkovaatimuksia.

Tavoiteverkon mukaisessa tilanteessa levähdysalueita on viisi kappaletta, P1-alueita 45 kpl, P2-alueita 419 kpl ja P2— -alueita (ei talvikunnossapitoa) 123 kpl.

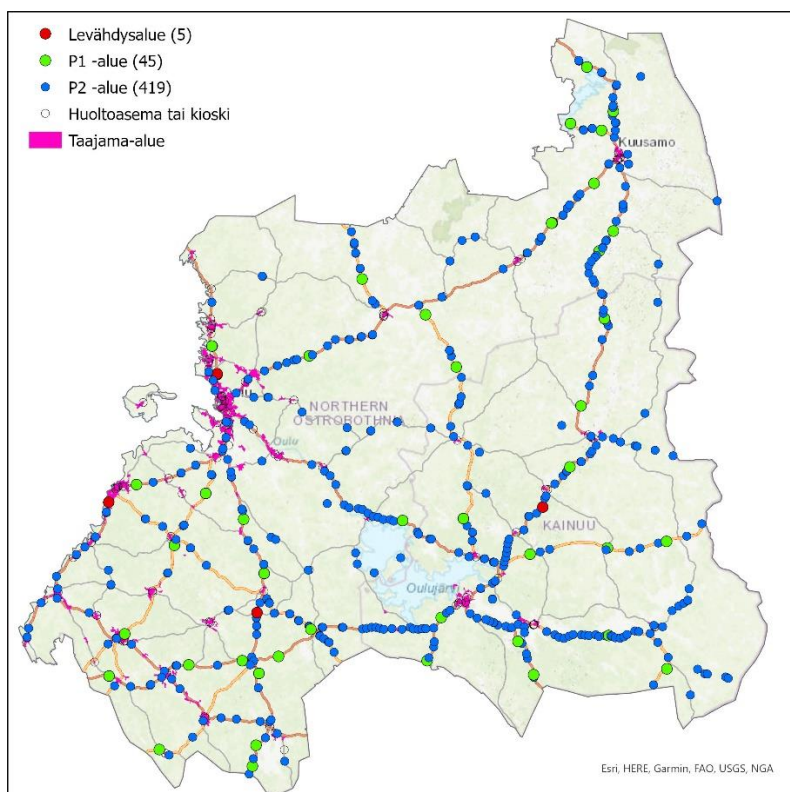
*Taulukko 2. Tienkäyttäjäpalvelualueiden tavoiteverkon maksimietäisyydet.*

Tieluokka	Välimatkan maksimipituus (km)	Välimatkan maksimipituus (km)
	<b>Ydinverkko (L- tai P1-alue, kaupallinen palvelu tai taajama)</b>	<b>Perusverkko (L-, P1-alue tai P2-alue, kaupallinen palvelu tai taajama)</b>
Valta- ja kantatiet	40 km	30 km
Tärkeät seutu- ja yhdystiet <ul style="list-style-type: none"><li>• vilkasliikenteiset tiet (KVL&gt;1000)</li><li>• raskaanliikenteen kannalta merkittävät tiet (KVLRAS&gt;100)</li><li>• rajaliikenteen kannalta merkittävät tiet</li><li>• matkailun kannalta merkittävät tiet</li></ul>	Ei etäisyysvaatimusta	60 km
Muut seutu- ja yhdystiet	Ei etäisyysvaatimusta	Ei etäisyysvaatimusta





Kuva 5. Tavoiteverkon ydinverkko.



Kuva 6. Tavoiteverkon perusverkko.

## 2.2 Levähdys- ja pysäköimisalueiden luokittelu

Tienvarsipalvelut luokitellaan levähdysalueiksi (L) sekä P1, P2 ja P2— -pysäköimisalueiksi. Levähdysalueet ja P1-alueet ovat varusteltuja alueita ja P2 ja P2— -alueet varustelemattomia alueita. Pysäköimisalueiden luokittelulla selkeytetään alueiden varustelutasoa sekä hoitoa ja ylläpitoa koskevia kysymyksiä.

Taulukko 3. Pohjois-Pohjanmaan ELY-keskuksen tienvarsipalvelujen luokittelu.

Luokka	Varusteet
<p><b>Levähdysalue (L)</b></p> 	<ul style="list-style-type: none"> <li>Sijaitsee päätieverkolla tai sen välittömässä läheisyydessä.</li> <li>Palvelee aina molempia päätien tulosuuntia.</li> <li>Opastetaan opastustaululla ja ennakkomerkeillä, joissa alueen nimi.</li> <li>Välikaista maantien ja levähdysalueen välissä.</li> <li>Liittymäjärjestelyt soveltuvat raskaille ajoneuvoille.</li> <li>Jos KVL &gt; 5 000 ajon/vrk tai puutteelliset näkemät, molempia tulosuuntia palvelevalla alueella vasemmalle kääntyjiä varten kääntymiskaista tai väistötia.</li> <li>Pysäköintipaikat merkitty eri ajoneuvoryhmille. Raskaille ajoneuvoille pysäköintipaikkoja on vähintään kaksi kappaletta.</li> <li>Aina pöytä-penkki -ryhmä, katos, valaistus ja tallentava valvontakamera.</li> <li>Vesi-WC ympärivuotisesti ELY-keskuksen ylläpidossa.</li> <li>Pienisuuaukkoinen upotettava jäteastia, joka siirretään mahdollisen kioski-/kahvilayrittäjän vastuulle myyntikauden ajaksi seuraavasta sopimuskaudesta alkaen. Myyntikauden ulkopuolella ELY-keskus hoitaa jäteastian kunnossapidon.</li> <li>Sallitaan kioski tai kahvila ja kunnan opastuspiste, mutta ei ekokierrätyspistettä.</li> </ul>
<p><b>P1 -pysäköimisalue</b></p> 	<ul style="list-style-type: none"> <li>Sijaitsee päätieverkolla.</li> <li>Palvelee yhtä tai molempia ajosuuntia.</li> <li>Opastetaan opastustaululla ja ennakkomerkeillä, joissa alueen nimi.</li> <li>Välikaista maantien ja pysäköimisalueen välissä.</li> <li>Liittymäjärjestelyt soveltuvat raskaille ajoneuvoille.</li> <li>Jos KVL &gt; 5 000 ajon/vrk tai puutteelliset näkemät, molempia tulosuuntia palvelevalla alueella vasemmalle kääntyjiä varten kääntymiskaista tai väistötia.</li> <li>Valtateilla pöytä-penkki -ryhmä</li> <li>Ei katosta, valaistus valaistulla tiejaksolla.</li> <li>WC siirretään mahdollisuuksien mukaan kioski- tai kahvilayrittäjän vastuulle seuraavasta sopimuskaudesta alkaen. Jos yrittäjä ei ota wc:tä vastuulleen, wc puretaan.</li> <li>Vain vt 4:llä ja vt 8:lla pienisuuaukkoinen upotettava jäteastia. Jos kohteessa on kioski- tai kahvila, siirretään jäteastian kunnossapito yrittäjän vastuulle myyntikauden ajaksi seuraavasta sopimuskaudesta alkaen. Myyntikauden ulkopuolella ELY-keskus hoitaa jäteastian kunnossapidon.</li> <li>Sallitaan kioski tai kahvila ja kunnan opastuspiste.</li> <li>Muulla kuin vt 4:llä ja vt 8:lla sallitaan kunnan eko-kierrätyspiste. Vaatii sopimuksen ELY-keskuksen kanssa.</li> </ul>
<p><b>P2 -pysäköimisalue</b></p> 	<ul style="list-style-type: none"> <li>Päätieverkolla tai muilla vilkasliikenteisillä teillä (KVL&gt;1000) tai raskaan liikenteen kannalta merkittävällä teillä (KVL&gt;100) tai rajaliikenneteen tai matkailun kannalta merkittävällä tiellä tai jos kohteessa on kunnan ylläpitämä opastuspiste.</li> <li>Palvelee yleensä yhtä ajosuuntaa.</li> <li>Opastetaan vakiomerkillä ja ennakkomerkillä.</li> <li>Päätieverkon välikaistallinen pysäköimisalue opastetaan opastustaululla ja ennakkomerkillä, joissa EI ole alueen nimeä. Kaikki muut P2-alueet opastetaan vakiomerkillä ja ennakkomerkillä.</li> <li>Vähintään 5 metriä leveä levike tai välikaistalla varustettu pysäköimisalue.</li> <li>Pysäköintitila vähintään henkilöautolle.</li> <li>Ei ELY-keskuksen ylläpitämiä varusteita.</li> <li>Sallitaan kioski tai kahvila kesäkaudella ja kunnan opastuspiste.</li> <li>Sallitaan kioski- tai kahvila vastuulla oleva WC.</li> <li>Voidaan sallia kunnan eko-kierrätyspiste, joka vaatii aina sopimuksen ELY-keskuksen kanssa.</li> </ul>
<p><b>P2— -pysäköimisalue</b></p> 	<ul style="list-style-type: none"> <li>Voi sijaita millä tahansa tieverkon osalla.</li> <li>Palvelee yleensä yhtä ajosuuntaa.</li> <li>Ei talvikunnossapitoa.</li> <li>Opastetaan vakiomerkillä ja ennakkomerkillä, jotka peitetään talvikaudeksi.</li> <li>Vähintään 5 metriä leveä levike tai välikaistalla varustettu pysäköimisalue.</li> <li>Pysäköintitila vähintään henkilöautolle.</li> <li>Ei ELY-keskuksen ylläpitämiä varusteita.</li> <li>Sallitaan kioski kesäkaudella, jolloin voi olla myös kioskiyrittäjän vastuulla oleva WC</li> <li>Lähtökohtaisesti ei sallita kunnan opastuspistettä tai eko-kierrätyspistettä</li> </ul>

# 3 Kehittämissuunnitelma

## 3.1 Lähtökohtia kehittämissuunnitelman laadintaan

### Levähdys- ja pysäköimisalueiden hoito ja ylläpito

Pohjois-Pohjanmaan ELY-keskus vastaa alueellaan levähdys- ja pysäköimisalueiden hoidosta ja ylläpidosta. Levähdys- ja pysäköimisalueiden yleisilmeen on oltava selkeä, siisti ja hoidettu. Levähdys- ja pysäköimisalueiden käyttäjille ei saa aiheutua vaaraa alueella sijaitsevista rakennelmista ja kasvustoista. Rakenteissa esiintyvät turvallisuuden vaarantavat vauriot on korjattava välittömästi.

Levähdys- ja pysäköimisalueiden hoito suoritetaan hoidon ja ylläpidon tuotekorttien mukaisesti. Aluspuiden poistaminen toteutetaan kerran kunnossapitourakan aikana ja puuston harventaminen tapauskohtaisesti niin, että alueen yleisilme pysyy siistinä ja näkemät kunnossa. P2— -alueita ei talvikunnossapidetä.

Levähdys- ja pysäköimisalueiden päällysteet ovat monin paikoin huonokuntoisia. Koska päällysteiden kunnosta ei nykyisin ole kattavaa tietoa, pitää kuntotietoa tuottaa jatkossa systemaattisesti päällysteiden kuntoinventointien yhteydessä. Inventointien pohjalta huonokuntoiset L- ja P-alueiden päällysteet pitää kunnostaa päällystysurakoiden yhteydessä.

### Yhteistyö sidosryhmien kanssa

ELY-keskus kehittää, hoitaa ja ylläpitää levähdys- ja pysäköimisalueitaan tavoitetason mukaisesti. Mikäli joku muu osapuoli haluaa kustannuksellaan varustaa L- tai P-alueen perusvarustelua tasokkaammin (esim. kunta tai kioski- tai kahvilayrittäjä), tulee asiasta sopia kirjallisesti ELY-keskuksen kanssa. Sovittavia asioita ovat muun muassa lisävarusteiden hoito ja ylläpito sekä lisävarusteista aiheutuva jätehuolto. ELY-keskuksen ylläpitämille levähdys- ja pysäköimisalueille voidaan sijoittaa ELY-keskuksen kanssa tehtävällä sopimuksella kioski, kahvila tai muu tilapäinen myyntipaikka sekä kunnan tai matkailukeskusten opastuspiste tai kunnan ekokierätyspiste.

### Puutavaran kuormaus ja välivarastointi

Raskasliikenne ei voi käyttää L- ja P-alueita väliaikaisena puutavaran, kuormaajien ja perävaunujen välivarastointi- tai jättöpaikkana, mutta P -alueita saa käyttää väliaikaisina lastausalueina esim. kuormien tasauksen aikana. Pysäköimisalueiden mahdollinen käyttö puutavaran käsittelyssä edellyttää aina sopimusta ELY-keskuksen kanssa, jolloin yrittäjä huolehtii alueen puhtaanapidosta. P2— -alueilla sopimukseen kuuluu myös tarvittava talvikunnossapito.

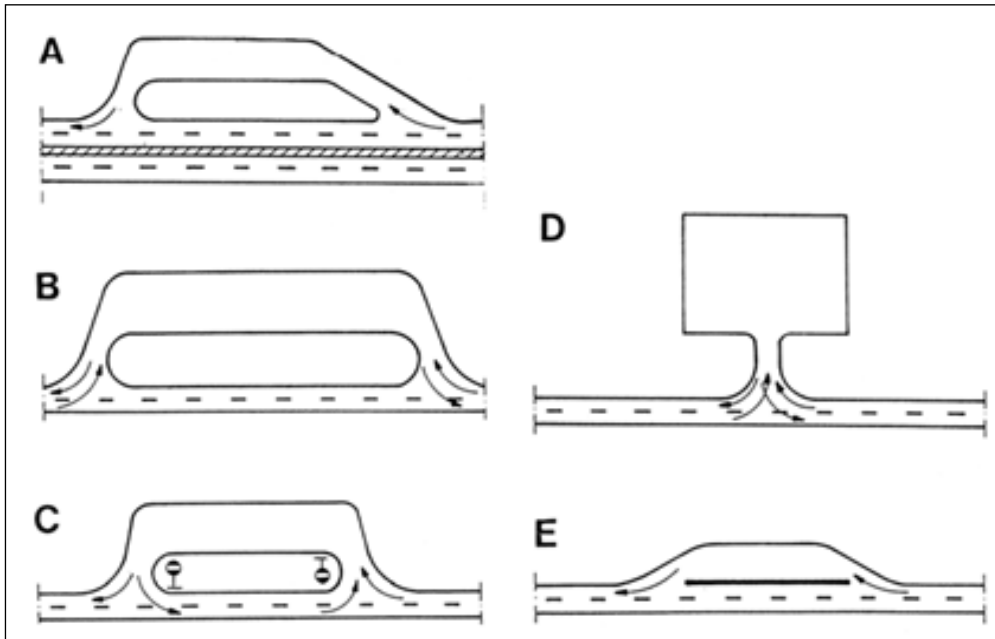
### Matkailukohteet ja luonnon virkistyskäyttö

Levähdys- ja pysäköimisalueet eivät lähtökohtaisesti palvele luonnossa liikkuvien tarpeita pysäköintialueina. Nykyisin merkittävässä matkailu- ja virkistyskäytössä olevien pysäköimisalueiden luovutuksesta tai myynnistä Metsähallitukselle tai kunnalle voidaan neuvotella, jos kohteella ei ole tavoiteverkon mukaisesti tarvetta ELY-keskuksen P-alueena.



## Alueen liittymämuoto, leveys ja väistötila

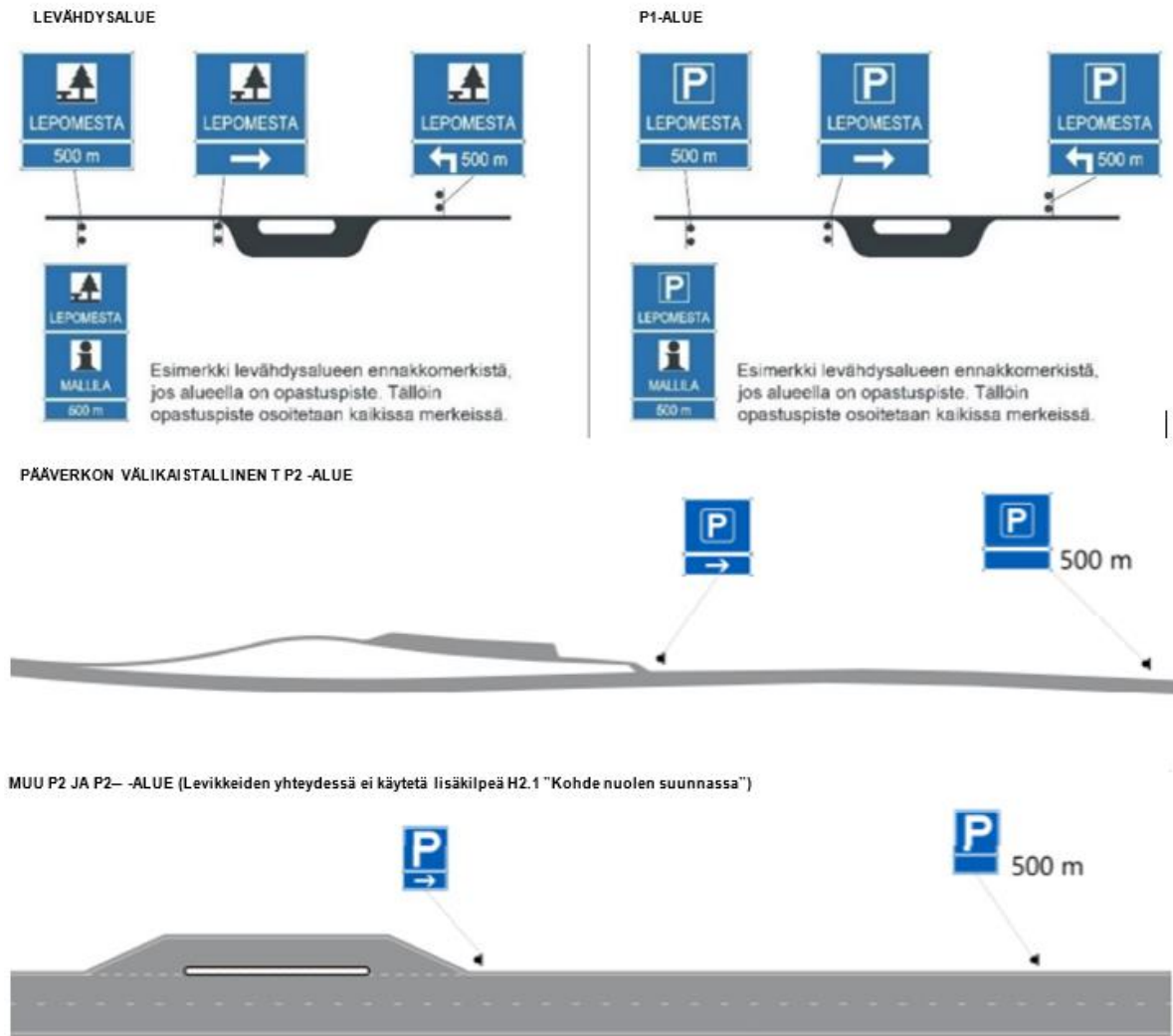
Levähdyks- ja P1-alueiden liittymäjärjestelyiden on sovellettava raskaille ajoneuvoille (liittymämuoto A, B, C ja poikkeustapauksissa D). Kaikille levähdyksalueille sekä yksiajorataisella, keskimääräiseltä vuorokausiliikennemäärältään yli 5 000 ajon/vrk -tiellä tai näkemäolosuhteiltaan huonolla tiellä molempia tulosuuntia palvelevalle P1-alueelle vasemmalle kääntyjiä varten on lähtökohtaisesti rakennettava liittymään kääntymiskaista tai väistötila liittymän kohdalle. Levähdyksalueet ja P1-alueet on erotettava maantiestä välikaistalla. P-alueen pitää olla vähintään 5 metriä leveä. E -liittymämuoto on sallittu vain P2 ja P2- -alueilla.



Kuva 7. Tavallisimmat pysäköimis- ja levähdyksalueiden liittymäjärjestelyperiaatteet (Lähde Pysäköimis- ja levähdyksalueet – Suunnitteluohje, TIEL 2130015).

## Viitoitus ja opastus

Levähdyksalueet ja P1-alueet osoitetaan palvelukohteen opastustauluja. Opastusmerkeissä esitetään levähdyksalueen ja P1-alueen nimi. Pääverkon välikaistalliset P2 -alueet opastetaan opastaululla, jossa ei ole nimeä. Kaikki muut P2 -alueet sekä P2- -alueet opastetaan vakiokokoisia liikennemerkkejä ja lisäkilpiä käyttäen. Lisäkilpeä H2.1 "Kohde nuolen suunnassa" käytetään vain välikaistallisten alueiden yhteydessä. Kaikki alueet osoitetaan myös ennakkomerkein, jotka sijoitetaan yleensä noin 500 metriä ennen aluetta. Alueet, joilla on opastuspiste, osoitetaan palvelukohteiden viitoitusohjeen mukaisesti. P2- -alueilla liikennemerkkit peitetään talvikauden ajaksi, koska alueella ei ole talvikunnossapitoa. Lakkautettavalta alueelta poistetaan liikennemerkkit ja alue maisemoidaan, mutta levikkeitä ei lähtökohtaisesti pureta.



Kuva 8. Levähdys- ja pysäköimisalueiden viitoitusperiaatteet perustilanteessa.

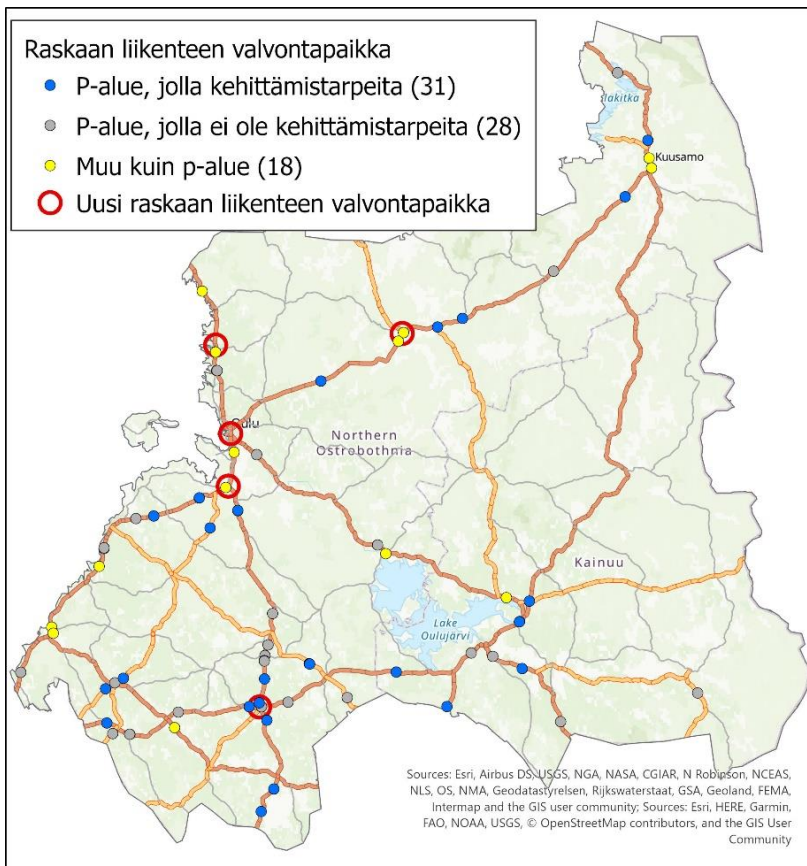
Taulukko 4. Levähdys- ja pysäköimisalueiden opastustavat ja opasteiden pystytystavat.

Alueen luokka	Lisätietoa	Opastustapa	Pystytystapa
L- ja P1	Välikaistallinen alue	Opastustaulu ja suuntanuoli sekä sen ennakkomerkki. Molemmat alueen nimellä.	2 kpl 90 mm liikennemerkkipylvästä
P2 tai P2-	Välikaistallinen alue pää- tiEVERKOLLA	Opastustaulu ja suuntanuoli sekä sen ennakkomerkki. Ilman alueen nimeä.	1 kpl 114 mm liikennemerkkipylväs
P2 tai P2-	Välikaistallinen alue seutu- tai yhdystieverkolla	Vakiomerkki ja suuntanuoli sekä sen ennakkomerkki	1 kpl 90 mm liikennemerkkipylväs
P2 tai P2-	Levike	Vakiomerkki sekä sen ennakkomerkki	1 kpl 90 mm liikennemerkkipylväs

Mikäli levähdys- tai pysäköimisalue sijaitsee nykyisin kunnan tai Metsähallituksen ylläpitämä opastuspiste opastustapa ja pystytystapa voi muuttua taulukossa 4 esitetystä perustilanteesta. Ajosuunnassa opastustapa on opastaulu, suuntanuoli ja sen ennakkomerkki, molemmat opastuspisteen nimellä. Jos opastuspiste sijaitsee vastakkaisessa ajosuunnassa opastustapa vaihtelee alueen määritysten mukaan. Tietyissä tapauksissa kohdetta ei opasteta. Opasteen pystytystapa vaihtelee eritarkoituksissa. Nykyisiä tienvarsiopasteita ei välttämättä tarvitse uusia, mikäli alueella sijaitsee opastuspiste myös jatkossa. Opastussuunnitelmaa tarkennetaan opastuspistesopimusten päivityksen yhteydessä.

## Liikenteen valvonnan tarpeet

Pohjois-Pohjanmaan ja Kainuun alueen tienvarsivalvontapaikkojen kehittämistarpeita selvitettiin haastattelemalla poliisin ja ajoneuvokatsastusyrityksen edustajia. Haastateltavia pyydettiin listaamaan ja paikantamaan poliisin käyttämät L- ja P-alueet sekä kertomaan niiden ongelmat ja kehittämistarpeet. L- ja P-alueiden ongelmia tai kehittämistarpeita oli yhteensä 37 alueella ja lisäksi kokonaan uusia alueita tarvittaisiin viisi. Kehitettävät alueet on esitetty kuvassa 9. Poliisin kohteiden kehittämistarpeet on huomioitu toimenpidesuunnittelussa.



Kuva 9. Raskaan liikenteen valvontapaikat ja niiden kehittämistarpeet.

## 3.2 Tavoiteverkkoa tukevat kehittämistoimenpiteet

Kehittämistoimenpiteet on laadittu siten, että tienvarsipalveluille asetettu tavoiteverkko sekä sen palvelutaso täyttyvät Pohjois-Pohjanmaan ELY-keskuksen alueella. Kehittämistoimenpiteet on jaettu taulukossa 5 sekä 6 ja kuvissa 10 sekä 11 esitettyihin toimenpiteisiin.

Taulukko 5. Tavoiteverkkoa tukevat pienet kehittämistoimenpiteet

Nro	Määrä	Toimenpide	Kuvaus
TP1	2	Palvelualueen luokituksen nostaminen	Hallinnollinen asia. Luokituksen muutoksesta johtuvat toimenpiteet on eritelty.
TP2	83	Palvelualueen luokituksen alentaminen	Hallinnollinen asia. Luokituksen muutoksesta johtuvat toimenpiteet on eritelty.
TP3	10	Palvelualueen luovuttaminen	Hallinnollinen asia, joka vaatii selvittelyä sekä sopimuksia toisen osapuolen kanssa. Kohteen varusteita ei poisteta ennen vastaanottavan osapuolen kuulemistä. Jos alue sijaitsee tiealueella, voidaan alue Väylän luvalla luovuttaa tai myydä kunnalle, Metsähallitukselle tai seurakunnalle. Yritykselle aluetta ei voi luovuttaa. Jos alue sijaitsee tiealueella tai liitännäisalueella, voidaan alue myös liittää viereisiin kiinteistöihin.
TP4	13	Palvelualueen lakkauttaminen (pelkät merkit)	Hallinnollinen toimenpide sekä vakiomerkin ja ennakkomerkin poisto maastosta.
TP5	7	WC:n ylläpidon vastuun siirtäminen kioskiyrittäjälle tai WC:n poistaminen	Hallinnollinen asia, joka vaatii selvittelyä sekä sopimuksia toisen osapuolen kanssa. Jos sopimukseen ei päästä poistetaan WC-rakennus.
TP6	29	Pöytä-penkki-ryhmän poistaminen	Nykyisen pöytä-penkki-ryhmän poisto.
TP7	29	Katoksen poistaminen	Nykyisen katoksen poisto.
TP8	26	Roska-astian poistaminen	Nykyisen maanpäällisen tai maanalaisen jäteastian poisto.
TP9	4	Muun varusteen poistaminen	Nykyisen pukukopin, laiturin tai tulentekopaikan poisto.
TP10	19	Viitoituksen poistaminen - P2 ja P2— -alueet valta- ja kantateilla välikaistallisia tai yksiliittymäisiä 11 kpl - P2 ja P2— -alueet seutu- ja yhdysteillä välikaistallisia tai yksiliittymäisiä 3 kpl - P2 ja P2— -alueet levikkeellisiä 1 kpl - 4 kpl poistettavia P-alueita.	Palvelukohteen opastamisen poistaminen luvussa 3.1 esitettyjen periaatteiden mukaisesti.
TP11	190	Viitoituksen asettaminen - L- ja P1 alueet 10 kpl - P2 ja P2— -alueet valta- ja kantateilla välikaistallisia tai yksiliittymäisiä alueita 121 kpl, joissa tierekisterin mukaan on 21 kpl opastuspiste - P2 ja P2— -alueet seutu- ja yhdysteillä välikaistallisia tai yksiliittymäisiä alueita 59 kpl, joissa tierekisterin mukaan on 13 kpl opastuspisteitä.	Palvelukohteen opastamisen asettaminen luvussa 3.1 esitettyjen periaatteiden mukaisesti.
TP12	10	Pöytä-penkki-ryhmän asettaminen	Uuden pöytä-penkki-ryhmän asettaminen.
TP13	2	Katoksen rakentaminen	Uuden katoksen rakentaminen.
TP14	1	Roska-astian asettaminen	Uuden upotettavan jäteastian asettaminen.
TP15	9	Roska-astian kannen vaihtaminen	Nykyiseen upotettuun jäteastiaan pienisuuaukkoisen kannen asentaminen.
TP16	3	Pysäköintipaikkojen merkitseminen	Henkilöautojen pysäköintipaikkojen merkitseminen tiemerkinnöin ja liikennemerkillä.
TP17	3	Raskaan liikenteen pysäköintipaikan merkitseminen	Raskaan liikenteen pysäköintipaikan merkitseminen tiemerkinnöillä ja liikennemerkillä.
TP18	1	Tallentavan valvontakameran asettaminen	Valvontakameran asentaminen ja sähköistys.
TP19	2	Pysäköinnin aikarajoituksen (12 h) asettaminen	Aikarajoituksen (12 h) lisääminen pysäköintipaikoille.



Kuva 10. Levähdys- ja pysäköimisalueet joissa on tarve pienille kehittämistoimenpiteille

Taulukko 6. Tavoiteverkkoa tukevat suuret kehittämistoimenpiteet

Nro	Määrä	Toimenpide	Kuvaus
TP20	5	Uuden palvelualueen rakentaminen tai nykyisen parantaminen	Uuden pysäköimisalueen rakentaminen pysäköimisalueen tason mukaisella koolla ja liittymämuodolla.
TP21	3	Nykyisen liittymän parantaminen	Nykyisen liittymän laajentaminen raskaille ajoneuvoille soveltuvaksi.
TP22	7	Palvelualueen purkaminen	Sisältää hallinnollisen toimenpiteen, alueen poistamisen maastosta ja maisemoinnin sekä vakiomerkin ja ennakkomerkin poiston maastosta. Tiealue voi jäädä nykyiselleen tai alue voidaan liittää viereisiin kiinteistöihin.
TP23	1	Väistötilan tai kääntymiskaistan rakentaminen	Väistötilan tai kääntymiskaistan rakentaminen ajosuunnassa vasemmalle kääntyvän liikenteen vuoksi.
TP24	6	Palvelualueen leventäminen	Nykyisen pysäköimisalueen leventäminen myös raskaille ajoneuvoille soveltuvaksi.
TP25	3	Valaistuksen rakentaminen	Valaistuksen rakentaminen.
TP26	7	Palvelualueen tasauksen nosto	Pysäköimisalueen tasauksen nostaminen tien kanssa samaan korkotasoon.
TP27	5	Poliisin kehittämistarve, luokka 1	Nykyisen pysäköimisalueen laajentaminen.
TP28	5	Poliisin kehittämistarve, luokka 2	Uuden pysäköimisalueen rakentaminen poliisin tarpeista johtuen.
TP29	26	Poliisin kehittämistarve, luokka 3	Nykyisen pysäköimisalueen laajentaminen tai päällysteen korjaaminen tai uusiminen.



Kuva 11. Levähdys- ja pysäköimisalueet joissa on tarve suurille kehittämistoimenpiteille



# 4 Toimenpideohjelma 2021-2025

## 4.1 Toimenpideohjelman toteuttamisessa huomioitavat asiat

Kehittämistoimenpiteet tähtäävät tienvarsipalvelujen tavoiteverkon toteutumiseen. Kehittämistoimenpiteet on määritelty haastattelujen, tierekisterin ja tiekuvien perusteella, ilman varsinaisia maastokäyntejä. Tästä, johtuen maastossa oleva todellinen tilanne voi joiltakin osin poiketa rekistereissä olevasta tiedosta. Näin ollen kehittämistoimenpiteiden tarkkuustaso on tältä osin yleispiirteinen – se antaa hyvän kuvan toimenpide-tarpeiden suuruusluokasta ja alueellisesta kohdentumisesta, mutta toimenpiteet toteutetaan vasta koh-teessa tehtävän tarkastuksen jälkeen. Kehittämistoimenpiteistä on muodostettu toimenpideohjelma, jossa toimenpiteet on priorisoitu kiireellisyyden mukaan, ja niiden toteuttamiselle on määritelty alustava kustan-nusarvio. Kaikki suuret toimenpiteet vaativat tarkemman toteuttamissuunnitelman.

Toimenpideohjelmalla ei haluta estää alueiden parempaa varustelutasoa tai eri sidosryhmien toiveiden täyt-tymistä. Jos sidosryhmät, kuten yrittäjät tai kunnat, esittävät kehittämistoimenpidekaudella joidenkin aluei-den kehittämistä tästä suunnitelmasta poiketen, siihen pyritään luomaan mahdollisuudet. Kustannusjaosta ja ylläpitovastuusta laaditaan aina sopimus ELY-keskuksen ja ao. tahon kesken. ELY-keskuksen pitää päi-vittää kioskisopimusten sisältö siten, että tämän suunnitelman linjausten vastaiset varusteet siirtyvät toisen osapuolen vastuulle tai puretaan.

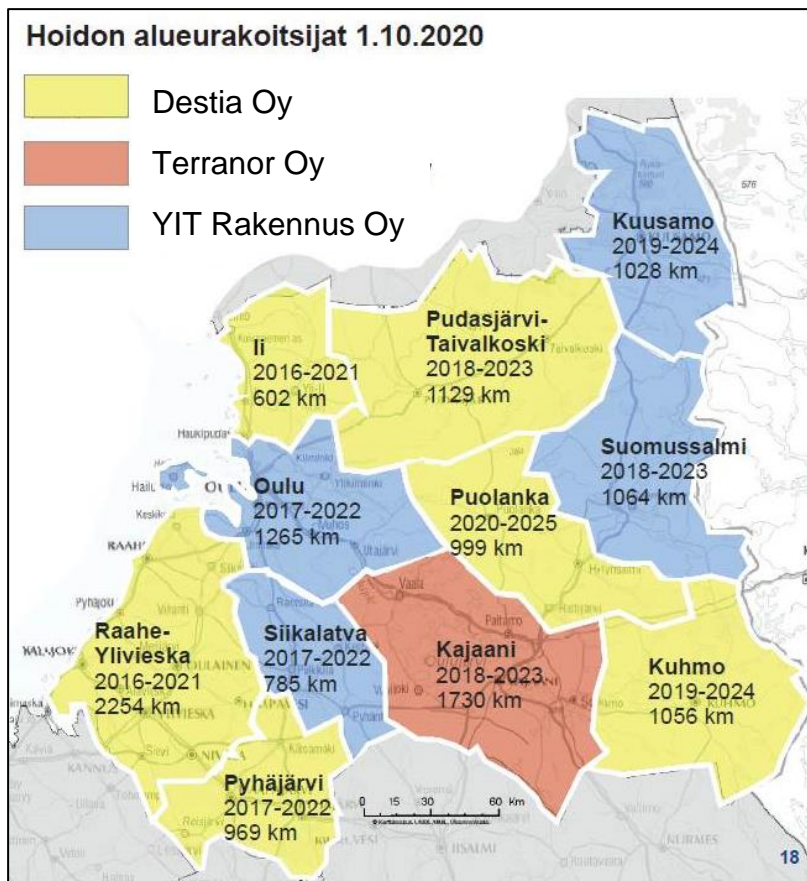
Toimenpideohjelmissa ei ole määritelty levähdys- ja pysäköimisalueille sijoittuvien kuntien tai matkailukes-kusten opastuskarttojen paikkoja. Opastuskarttojen sijaintipaikat määritetään palvelukohteiden opastus-suunnitelmissa ja toteuttamisesta sovitaan kirjallisesti kunnan tai Metsähallituksen kanssa. Koska opastus-pistesopimukset ovat vanhenneet vuoden 2020 aikana pitää ELY-keskuksen selvittää opastuspisteiden tar-peellisuus sekä päivittää opastuspistesopimukset.

## 4.2 Toimenpiteiden toteuttamisjärjestys ja kustannukset

Toimenpideohjelman laatimisessa on otettu realistisesti huomioon Pohjois-Pohjanmaan ELY-keskuksen tienvarsipalvelujen kehittämisen rahoituksen taso sekä tavoitteiden mukaiset tarpeet. Tienvarsipalvelujen tavoiteverkon toteuttamisen kustannusarvio on yhteensä noin 2,15 miljoonaa euroa, joista pienten toimenpi-teiden osuus on 480 000 euroa (22 %) ja suurten toimenpiteiden osuus 1 674 000 euroa (78 %). Kustan-nuksista valtateille kohdistuu 48 %, kantateille 45 %, seututeille 4 % ja yhdysteille 2 %. Toimenpiteiden kus-tannukset on esitetty taulukoissa 7 ja 8. Kustannukset ovat suuntaa-antavia asiantuntija-arvioita. Kustan-nusarvioissa ei ole mukana poliisin kehittämistarpeen mukaiset kohteet, koska näiden toimenpiteiden si-sältö ja kustannukset tarkentuvat vasta jatkosuunnittelussa.

Kahden ensimmäisen vuoden aikana tehtävät toimenpiteet ovat pääasiassa levähdys- ja pysäköimisaluei-den varustelutason yhdenmukaistamiseen liittyviä toimenpiteitä, joihin kuuluvat alueiden varustelutason nostaminen ja karsiminen sekä ne pysäköimisalueiden hallinnollisen tason nostot ja alentamiset, jotka eivät vaadi suuria rakenteellisia toimenpiteitä. Hallinnollisen tason muutokset vaikuttavat lähinnä alueiden varus-tetasoon sekä kohteiden viitoitukseen. Toimenpiteiden toteutusta pyritään soveltuvilta osin kytkemään hoi-don alueurakoiden kilpailutuksen myötä käynnistyvään MHU-urakkamalliin (kuva 12.).





Kuva 12. Hoidon alueurakat

Suuret toimenpiteet, kuten uuden alueen rakentaminen, alueen liittymämuodon muuttaminen tai tasauksen nosto, pyritään tekemään ensisijaisesti tiestön parannus- ja ylläpito-hankkeiden yhteydessä. Muussa tapauksessa toimenpiteet käynnistyvät tienvarsipalvelujen kehittämisohjelman puitteissa kolmannesta vuodesta alkaen. Tieshankkeiden suunnitteluvaiheessa tulee ottaa huomioon tienvarsipalvelujen toimenpideohjelmaan sisältyvät tarpeet ja edistää mahdollisuuksien mukaan niiden toteutumista.

Pienet toimenpiteet toteutetaan ennen suuria toimenpiteitä ja ydinverkon toimenpiteet ennen perusverkon toimenpiteitä. Liitteessä 3. on esitetty levähdys- ja pysäköimisalueet, joihin kohdistuu toimenpiteitä.

Pienien toimenpiteiden kustannuksista 60 % kohdistuu valtateille, 14 % kantateille, 17 % seututeille ja 10 % yhdysteille. Pienistä toimenpiteiden kustannuksista 30 % kohdistuu ydinverkolle, 66 % perusverkolle ja 4 % tavoiteverkon ulkopuolelle. Toimenpiteiden kokonaiskustannusarvio on 480 000 euroa.

Taulukko 7. Pienet toimenpiteet, jotka pyritään toteuttamaan vuosina 2021-2022.

Lyhenne	Toimenpide	Ydin- verkko	Perus- verkko	Verkon ulko- puoliset	Määrä	Kustannus- arvio
TP1	Palvelualueen luokituksen nostaminen	1	0	0	1	0
TP2	Palvelualueen luokituksen alentaminen	0	83	0	83	0
TP3	Palvelualueen luovuttaminen	0	0	10	10	0
TP4	Palvelualueen lakkauttaminen (pelkät merkit)	0	0	13	13	0
TP5	Wc:n vastuun siirtäminen kioskiyrittäjälle tai wc:n poistaminen	2	3	2	7	14 000
TP6	Pöytä-penkki-ryhmän poistaminen	5	16	8	29	17 400
TP7	Katoksen poistaminen	17	8	4	29	43 500
TP8	Roska-astian poistaminen	11	11	4	26	26 000
TP9	Muun varusteen poisto	3	0	1	4	2 400
TP10	Viitoituksen poistaminen	0	15	4	19	9 500
TP11	Viitoituksen asettaminen	9	180	0	189	283 500
TP12	Pöytä-penkki-ryhmän asettaminen	9	0	0	9	18 000
TP13	Katoksen rakentaminen	2	0	0	2	24 000
TP14	Roska-astian asettaminen	1	0	0	1	3 000
TP15	Roska-astian kannen vaihtaminen	9	0	0	9	4 500
TP16	Pysäköintipaikkojen merkitseminen	3	0	0	3	7 500
TP17	Raskaan liikenteen pysäköintipaikan merkitseminen	3	0	0	3	24 000
TP18	Tallentavan valvontakameran asettaminen	1	0	0	1	3 000
TP19	Pysäköinnin aikarajoituksen (12 h) asettaminen	0	2	0	2	3 000
	<b>Yhteensä</b>	<b>76</b>	<b>318</b>	<b>46</b>	<b>440</b>	<b>480 300</b>

Suurien tai niihin sidoksissa olevien pienien toimenpiteiden kustannuksista 45 % kohdistuu valtateille, 54 % kantateille ja 1 % seututeille. Toimenpiteiden kustannuksista 94 % kohdistuu ydinverkolle, 2 % perusverkolle ja 4 % tavoiteverkon ulkopuolelle. Toimenpiteiden kokonaiskustannusarvio on 1 674 000 euroa.

Taulukko 8. Suuret toimenpiteet, jotka pyritään toteuttamaan vuonna 2023 tai sen jälkeen.

Lyhenne	Toimenpide	Ydin- verkko	Perus- verkko	Verkon ulko- puoliset	Määrä	Kustannus- arvio
TP1	Palvelualueen luokituksen nostaminen	1	0	0	1	0
TP11	Viitoituksen asettaminen	1	0	0	1	1 500
TP12	Pöytä-penkki-ryhmän asettaminen	1	0	0	1	2 000
TP20	Uuden palvelualueen rakentaminen tai nykyisen parantaminen	5	0	0	5	1 000 000
TP21	Nykyisen liittymän parantaminen	3	0	0	3	60 000
TP22	Palvelualueen purkaminen	0	0	7	7	70 000
TP23	Väistötilan tai kääntymiskaistan rakentaminen	1	0	0	1	140 000
TP24	Palvelualueen leventäminen	6	0	0	6	300 000
TP25	Valaistuksen rakentaminen	3	0	0	3	30 000
TP26	Palvelualueen tasauksen nosto	4	3	0	7	70 000
	<b>Yhteensä</b>	<b>24</b>	<b>3</b>	<b>7</b>	<b>34</b>	<b>1 673 500</b>

## 5 Vaikutukset

Tienvarsipalvelujen kehittämissuunnitelmassa on luokiteltu levähdys- ja pysäköimisalueet ja tehty toimenpideohjelma tienvarsipalvelujen tavoiteverkon toteutumiseksi. Toimenpiteiden vaikutuksesta levähdys- ja pysäköimisalueiden verkko selkeytyy ja yhdenmukaistuu. Tavoiteverkko selkeyttää myös alueiden luokittelua sekä mahdollistaa alueiden paremman hoidon, ylläpidon ja kehittämisen. Toimenpideohjelmasta syntyy myös kustannussäästöjä lakkautettavien alueiden kunnossapidon ja P2– -alueiden talvikunnossapidon lopettamisesta sekä erilaisten varusteiden hoidosta luopumisesta.

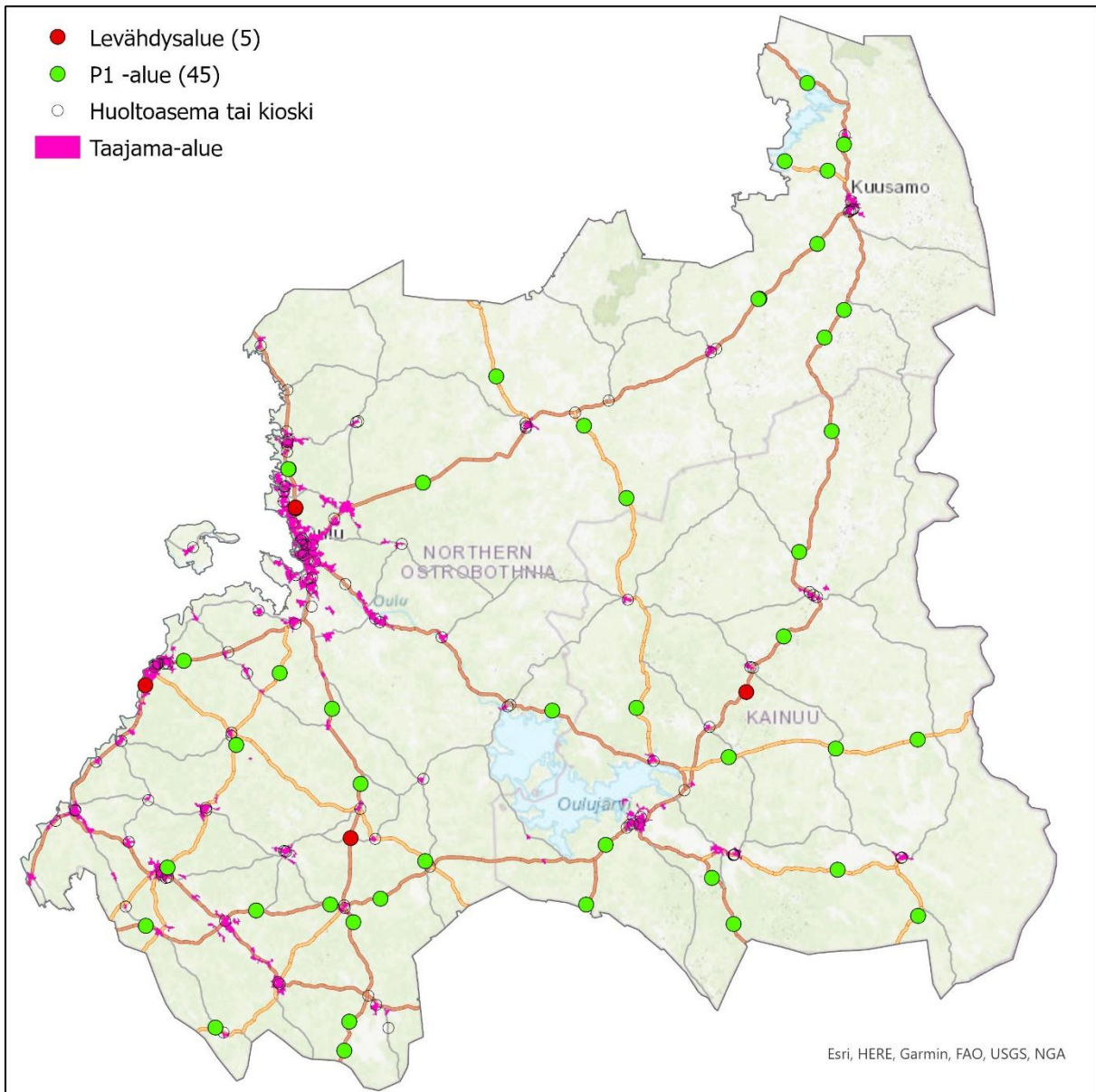
Taulukko 10. Kaikkien tienvarsipalvelujen toteuttamisen vaikutukset.

	Hoito ja kunnossapito	Liikenne-turvallisuus	Sosiaalinen turvallisuus	Viihtyisyys	Elinkeinoelämä	Matkailu	Viranomaisten tarpeet
Tavoiteverkko mahdollistaa yhdessä taajamien sekä kaupallisten palveluiden kanssa turvallisen ja tarpeeksi tiheän tauko- paikkaverkon.		++				+	+
Tienvarsipalvelujen luokittelu selkiytyy. Alueiden varustus toteutuu tavoitteiden mukaisesti yhdenmukaisella tavalla.	++			+		+	
Tienvarsipalvelut sijaitsevat pääosin eri paikoissa kuin yksityisten ylläpitämät kaupalliset toiminnot					+		
Tienkäyttäjillä ja elinkeinoelämän kuljetuksilla on mahdollisuus saada etukäteen tieto talvikunnossapidettävistä pysäköimis- alueista	+	+				+	
Tienvarsipalvelujen luokittelu mahdollistaa kioski-, kahvila- ja muut vastaavat kaupalliset toiminnot (sopimuksella)	+	+		+	++	+	
Puutavaran välivarastoinnin sekä kuormaajien ja perävaunujen jätön kieltäminen kaikilla L- ja P-alueilla parantaa alueiden käytettävyyttä ja viihtyisyyttä.	++	+		++	+		+
Levähdysalueiden ja P1-alueiden palveluvarustus yhdenmukaistuu.	++		+	+	+	+	+
Pysäköimisalueilta poistetaan WC:t, ellei alueella toimi kioski, kahvilaa tai muuta vastaavaa kaupallista toimintoa	++			+/-		-	
Levähdys- ja pysäköimisalueiden kunnossapidon ja hoidon vaatimukset täsmentyvät	++	+		+	+	+	+
Poliisin valvonta tarpeiden kehittäminen on huomioitu tavoite- verkon kehittämisessä		+					++
Levähdys- ja pysäköimisalueiden viitoitus selkeytyy	-	+		+	+	++	
L- ja P1-alueet soveltuvat kooltaan ja liittymämuodoltaan ras- kaan liikenteen tarpeisiin.	+				++		+
Vilkasliikenteisillä teillä ajoradan sujuvuus paranee väistötlo- jen tai kääntymiskaistojen myötä.	+	++					
Alueet soveltuvat luonnon virkistyskäytön ja nähtävyyksien py- säköimisalueiksi.	+			++	+	++	

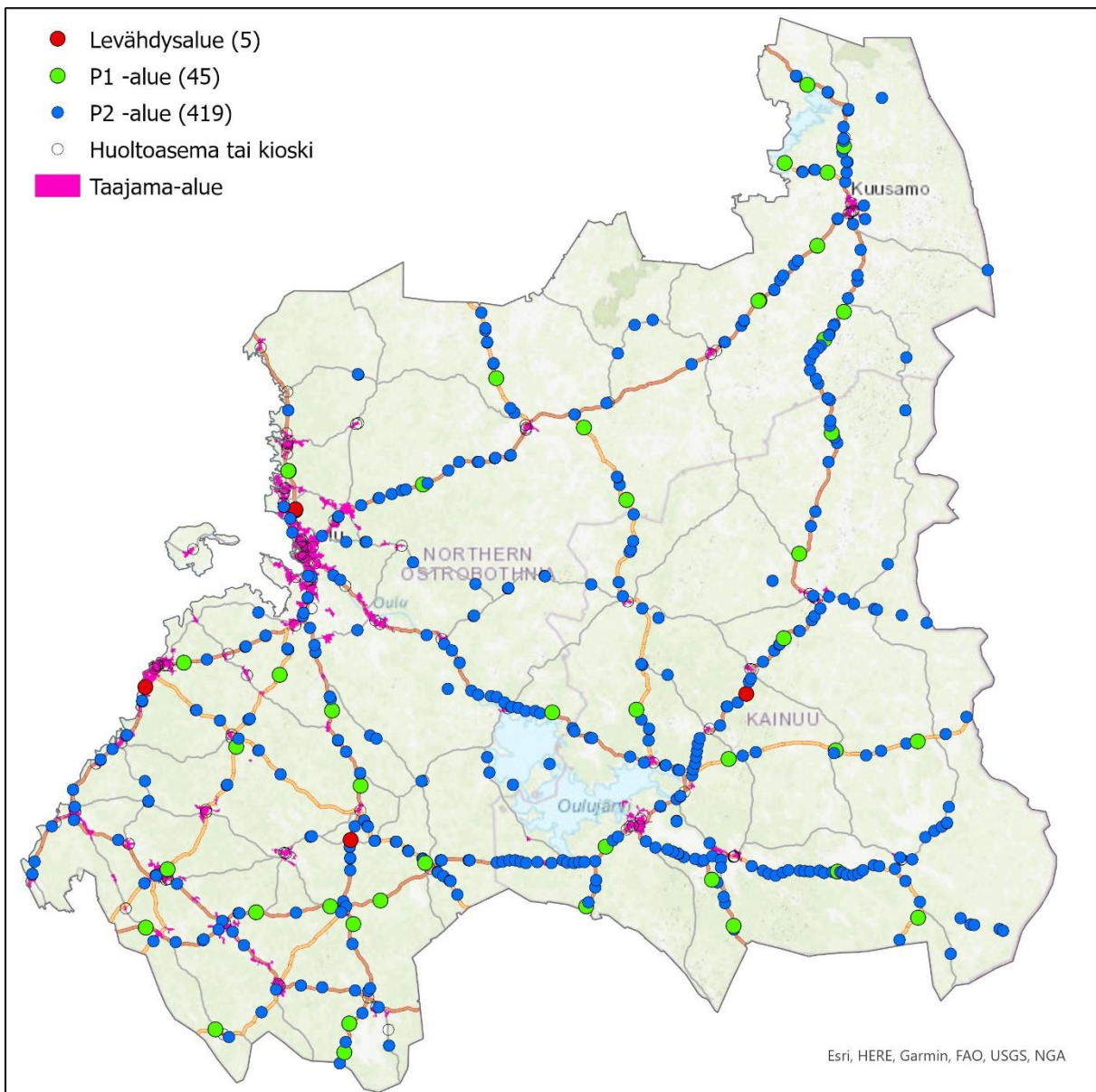
# Liitteet

- Liite 1. Tavoiteverkon ydinverkko
- Liite 2. Tavoiteverkon perusverkko
- Liite 3. Kehittämistoimenpiteet

Liite 1. Tavoiteverkon ydinverkko



Liite 2. Tavoiteverkon perusverkko





Liite 3. Kehittämistoimenpiteet

- TP1 Palvelualueen luokituksen nostaminen (2)



Tie	Aosa	Aet	Tieluokka	Palvelualueen nimi	Urakalue	Uusi palvelualueen tyyppi	Verkko	Toteutusvuosi	TP1
5	337	2588	vt	Pienen-Antinjärvi	Suomussalmi	P1 -alue	Ydinverkko	Pienet 2022	x
76	9	3116	kt	Hokosuo	Kuhmo	P1 -alue	Ydinverkko	Suuret 2023-Kohteessa tapahtuvat pienet toimenpiteet voi toteuttaa vasta kun suuri toimenpide toteutettu.	x



• TP2 Palvelualueen luokituksen alentaminen (83)



Tie	Aosa	Aet	Tieluokka	Palvelualueen nimi	Urakalue	Uusi palvelualueen tyyppi	Verkko	Toteutusvuosi	TP2
4	337	4413	vt	Pyhäjoki	Pyhäjärvi	P2- -alue	Perusverkko	Pienet 2022	x
4	344	5277	vt	Onkineva	Pyhäjärvi	P2- -alue	Perusverkko	Pienet 2022	x
4	360	1350	vt	Kuljunktangas 1	Oulu	P2- -alue	Perusverkko	Pienet 2022	x
4	360	1489	vt	Kuljunktangas 2	Oulu	P2- -alue	Perusverkko	Pienet 2022	x
5	306	597	vt	Kylmäniemi	Kajaani	P2- -alue	Perusverkko	Pienet 2022	x
5	318	4485	vt	Hietalahti	Puolanka	P2- -alue	Perusverkko	Pienet 2022	x
5	333	1213	vt	Kiannanniemi	Suomussalmi	P2- -alue	Perusverkko	Pienet 2021	x
5	339	10285	vt	Kärkelä E	Suomussalmi	P2- -alue	Perusverkko	Pienet 2022	x
5	342	1020	vt	Iiviökoski	Suomussalmi	P2- -alue	Perusverkko	Pienet 2022	x
5	364	2520	vt	Takkusalmi 1	Kuusamo	P2- -alue	Perusverkko	Pienet 2022	x
5	364	2740	vt	Takkusalmi 2	Kuusamo	P2- -alue	Perusverkko	Pienet 2022	x
5	367	3035	vt	Jussila	Kuusamo	P2- -alue	Perusverkko	Pienet 2022	x
5	367	3217	vt	Maaninkavaara 2	Kuusamo	P2- -alue	Perusverkko	Pienet 2022	x
5	368	2940	vt	Tuomimäki	Kuusamo	P2- -alue	Perusverkko	Pienet 2022	x
5	368	5418	vt	Kätkytvaara 1	Kuusamo	P2- -alue	Perusverkko	Pienet 2022	x
5	368	5773	vt	Kätkytvaara 2	Kuusamo	P2- -alue	Perusverkko	Pienet 2022	x
8	412	14417	vt	Himanganjoki	Raahe/Ylivieska	P2- -alue	Perusverkko	Pienet 2022	x
22	15	2431	vt	Ahmaskoski	Kajaani	P2- -alue	Perusverkko	Pienet 2022	x
27	1	1955	vt	Etelänkylä	Raahe/Ylivieska	P2- -alue	Perusverkko	Pienet 2022	x
27	9	4316	vt	Kurunpuhto	Raahe/Ylivieska	P2- -alue	Perusverkko	Pienet 2022	x
28	19	476	vt	Kuoppala	Raahe/Ylivieska	P2- -alue	Perusverkko	Pienet 2022	x

Tie	Aosa	Aet	Tieluokka	Palvelualueen nimi	Urakalu	Uusi palvelualueen tyyppi	Verkko	Toteutusvuosi	TP2
78	105	3721	kt	Pyöreäsuu	Puolanka	P2- -alue	Perusverkko	Pienet 2021	x
78	105	4082	kt	Palopuro	Puolanka	P2- -alue	Perusverkko	Pienet 2021	x
78	106	3059	kt	Hirvilehto	Puolanka	P2- -alue	Perusverkko	Pienet 2021	x
78	106	3837	kt	Hirvisuu	Puolanka	P2- -alue	Perusverkko	Pienet 2021	x
78	108	5854	kt	Kokkokallio	Puolanka	P2- -alue	Perusverkko	Pienet 2022	x
78	110	2474	kt	Pihlajavaara	Puolanka	P2- -alue	Perusverkko	Pienet 2021	x
78	110	2914	kt	Kivisuu	Puolanka	P2- -alue	Perusverkko	Pienet 2021	x
78	113	9336	kt	Housuvaara	Puolanka	P2- -alue	Perusverkko	Pienet 2021	x
78	115	2228	kt	Hetusuu	Puolanka	P2- -alue	Perusverkko	Pienet 2021	x
78	115	10680	kt	Metsolampi	Puolanka	P2- -alue	Perusverkko	Pienet 2022	x
89	15	557	kt	Pykäläkangas	Kuhmo	P2- -alue	Perusverkko	Pienet 2022	x
794	1	8404	st	Laakkola	Siikalatva	P2- -alue	Perusverkko	Pienet 2021	x
794	2	2910	st	Launoinen	Siikalatva	P2- -alue	Perusverkko	Pienet 2022	x
800	13	1886	st	Lääninraja Vaala/Kainuu	Siikalatva	P2- -alue	Perusverkko	Pienet 2021	x
800	18	13151	st	Lapinsalmi	Kajaani	P2- -alue	Perusverkko	Pienet 2022	x
800	27	7635	st	Saarijärvi	Pudasjärvi	P2- -alue	Perusverkko	Pienet 2022	x
800	28	15187	st	Kurtti	Pudasjärvi	P2- -alue	Perusverkko	Pienet 2022	x
822	10	3923	st	Pulli	Siikalatva	P2- -alue	Perusverkko	Pienet 2022	x
822	11	8663	st	Nikuneva	Siikalatva	P2- -alue	Perusverkko	Pienet 2022	x
837	4	2787	st	Sanginjärvi	Oulu	P2- -alue	Perusverkko	Pienet 2021	x
837	8	4027	st	Hautuumaa	Puolanka	P2- -alue	Perusverkko	Pienet 2021	x
837	11	2667	st	Keskilamminkangas	Puolanka	P2- -alue	Perusverkko	Pienet 2021	x
837	11	3267	st	Keskilamminkangas 2	Puolanka	P2- -alue	Perusverkko	Pienet 2021	x
837	11	8558	st	Mutkala	Puolanka	P2- -alue	Perusverkko	Pienet 2022	x
843	4	7985	st	Pohjasvaara	Kuusamo	P2- -alue	Perusverkko	Pienet 2022	x
843	18	5398	st	Pirttivaara	Suomussalmi	P2- -alue	Perusverkko	Pienet 2021	x
843	19	3167	st	Toravaara	Suomussalmi	P2- -alue	Perusverkko	Pienet 2021	x
843	22	1335	st	Aittovaara E	Suomussalmi	P2- -alue	Perusverkko	Pienet 2021	x
858	10	1382	st	Soidinsuu	Pudasjärvi	P2- -alue	Perusverkko	Pienet 2022	x
879	4	1594	st	Vuolijoki	Kajaani	P2- -alue	Perusverkko	Pienet 2021	x
879	4	6291	st	Käkilahti	Kajaani	P2- -alue	Perusverkko	Pienet 2021	x
879	5	5163	st	Hongikonperä	Kajaani	P2- -alue	Perusverkko	Pienet 2021	x
879	6	5297	st	Palokangas	Kajaani	P2- -alue	Perusverkko	Pienet 2021	x
888	12	1897	st	Murtovaara	Kajaani	P2- -alue	Perusverkko	Pienet 2021	x
900	3	3036	st	Koiralahti	Kuhmo	P2- -alue	Perusverkko	Pienet 2021	x
912	23	7423	st	Haukiperä	Suomussalmi	P2- -alue	Perusverkko	Pienet 2022	x
912	24	945	st	Suomussalmi	Suomussalmi	P2- -alue	Perusverkko	Pienet 2022	x
7890	4	7431	yt	Pyhänkoski	Raahe/Ylivieska	P2- -alue	Perusverkko	Pienet 2022	x
8210	2	590	yt	Säräisniemi	Kajaani	P2- -alue	Perusverkko	Pienet 2021	x
8540	8	6242	yt	Kierikki	Ii	P2- -alue	Perusverkko	Pienet 2021	x
8610	1	8271	yt	Nurminoru	Pudasjärvi	P2- -alue	Perusverkko	Pienet 2021	x
8794	3	984	yt	Neittävä	Kajaani	P2- -alue	Perusverkko	Pienet 2021	x
8794	3	2728	yt	Pikku-Rokua	Kajaani	P2- -alue	Perusverkko	Pienet 2021	x
8823	1	85	yt	Petäjälähti	Kajaani	P2- -alue	Perusverkko	Pienet 2022	x
8823	2	5746	yt	Järkinkangas	Kajaani	P2- -alue	Perusverkko	Pienet 2021	x
9050	1	2308	yt	Piiöla	Kuhmo	P2- -alue	Perusverkko	Pienet 2021	x
9050	3	3169	yt	Pirinniemi	Kuhmo	P2- -alue	Perusverkko	Pienet 2021	x
9110	6	1837	yt	Moisiovaara	Puolanka	P2- -alue	Perusverkko	Pienet 2021	x
9110	7	2070	yt	Kokkojärvi	Puolanka	P2- -alue	Perusverkko	Pienet 2021	x
9121	2	4779	yt	Tyrävaara 1	Kuhmo	P2- -alue	Perusverkko	Pienet 2021	x
9121	2	4828	yt	Tyrävaara 2	Kuhmo	P2- -alue	Perusverkko	Pienet 2021	x
9150	2	1991	yt	Pesiänlahti	Suomussalmi	P2- -alue	Perusverkko	Pienet 2022	x
18775	1	5102	yt	Tuulisalmi	Pudasjärvi	P2- -alue	Perusverkko	Pienet 2021	x
19033	2	15306	yt	Vuoreslahti	Kajaani	P2- -alue	Perusverkko	Pienet 2021	x
19051	1	6178	yt	Särämäjoki	Kajaani	P2- -alue	Perusverkko	Pienet 2021	x
19227	1	6538	yt	Pöppälä	Puolanka	P2- -alue	Perusverkko	Pienet 2021	x
19227	2	43	yt	Pöppälä 2	Puolanka	P2- -alue	Perusverkko	Pienet 2021	x
19227	3	2051	yt	Komulankongäs	Puolanka	P2- -alue	Perusverkko	Pienet 2022	x
19266	1	298	yt	Haatajankylä	Kuhmo	P2- -alue	Perusverkko	Pienet 2021	x
19267	1	5249	yt	Hiltulanniemi	Kuhmo	P2- -alue	Perusverkko	Pienet 2021	x
19303	1	919	yt	Vuokkijärven silta	Suomussalmi	P2- -alue	Perusverkko	Pienet 2022	x
19303	1	919	yt	Vuokkijärven silta 2	Suomussalmi	P2- -alue	Perusverkko	Pienet 2022	x

• TP3 Palvelualueen luovuttaminen (10)



Esri, HERE, Garmin, FAO, USGS, NGA

Tie	Aosa	Aet	Tieluokka	Palvelualueen nimi	Urakalu	Uusi palvelualueen tyyppi	Verkko	Toteutusvuosi	TP3
4	337	9757	vt	Nuttuperä	Pyhäjärvi	-	Verkon ulkopuolella	Pienet 2022	x
22	1	7976	vt	Heikkilänkangas	Oulu	-	Verkon ulkopuolella	Pienet 2022	x
28	35	5562	vt	Vähä-Lappi	Pyhäjärvi	-	Verkon ulkopuolella	Pienet 2022	x
75	33	8069	kt	Jyrkäkoski	Kuhmo	-	Verkon ulkopuolella	Pienet 2022	x
76	3	3160	kt	Hirvensaari	Kajaani	-	Verkon ulkopuolella	Pienet 2022	x
950	5	6427	st	Karhunkierros	Kuusamo	-	Verkon ulkopuolella	Pienet 2022	x
8400	4	883	yt	Romppaisensalmi	Pudasjärvi	-	Verkon ulkopuolella	Pienet 2022	x
8694	2	1195	yt	Konttainen	Kuusamo	-	Verkon ulkopuolella	Pienet 2022	x
18675	1	1032	yt	Marjaniemi	Oulu	-	Verkon ulkopuolella	Pienet 2022	x
18899	1	9617	yt	Juuma	Kuusamo	-	Verkon ulkopuolella	Pienet 2022	x

- TP4 Palvelualueen lakkauttaminen (13)



Tie	Aosa	Aet	Tieluokka	Palvelualueen nimi	Urakalue	Uusi palvelualueen tyyppi	Verkko	Toteutusvuosi	TP4
5	330	3321	vt	Kuurtola E	Suomussalmi	-	Verkon ulkopuolella	Pienet 2021	x
5	330	5334	vt	Kuurtola P	Suomussalmi	-	Verkon ulkopuolella	Pienet 2021	x
5	334	5904	vt	Ahola E	Suomussalmi	-	Verkon ulkopuolella	Pienet 2021	x
5	335	744	vt	Ahola P	Suomussalmi	-	Verkon ulkopuolella	Pienet 2021	x
5	335	3414	vt	Piispajärvi vas	Suomussalmi	-	Verkon ulkopuolella	Pienet 2021	x
22	10	2616	vt	Honkala 1	Oulu	-	Verkon ulkopuolella	Pienet 2021	x
22	10	2669	vt	Honkala 2	Oulu	-	Verkon ulkopuolella	Pienet 2021	x
22	10	6016	vt	Hyrkäs 2	Oulu	-	Verkon ulkopuolella	Pienet 2021	x
89	11	4980	kt	Koivistonrinne	Kuhmo	-	Verkon ulkopuolella	Pienet 2021	x
843	8	1052	st	Iso Niskalampi	Kuusamo	-	Verkon ulkopuolella	Pienet 2021	x
843	9	1100	st	Iijärvi	Suomussalmi	-	Verkon ulkopuolella	Pienet 2021	x
848	2	9844	st	Hirsikangas	Oulu	-	Verkon ulkopuolella	Pienet 2021	x
18717	2	9954	yt	Aittokoski	Oulu	-	Verkon ulkopuolella	Pienet 2021	x



- TP5 WC:n ylläpidon vastuun siirtäminen tai WC:n poistaminen (7)



Tie	Aosa	Aet	Tieluokka	Palvelualueen nimi	Urakalu	Uusi palvelualueen tyyppi	Verkko	Toteutusvuosi	TP5
4	331	442	vt	Mäkitalo	Pyhäjärvi	P1 -alue	Ydinverkko	Pienet 2022	x
4	351	1368	vt	Ullua	Siikalatva	P1 -alue	Ydinverkko	Pienet 2021	x
28	35	5562	vt	Vähä-Lappi	Pyhäjärvi	-	Verkon ulkopuolella	Pienet 2022	x
75	33	8069	kt	Jyrkäkoski	Kuhmo	-	Verkon ulkopuolella	Pienet 2022	x
8912	1	2240	yt	Hepoköngäs	Puolanka	P2 -alue	Perusverkko	Pienet 2021	x
9125	2	2284	yt	Purasjoki	Suomussalmi	P2 -alue	Perusverkko	Pienet 2021	x
9125	3	7160	yt	Raate	Suomussalmi	P2 -alue	Perusverkko	Pienet 2021	x

• TP6 Pöytä-penkki-ryhmän poistaminen (29)



Tie	Aosa	Aet	Tieluokka	Palvelualueen nimi	Urakalue	Uusi palvelualueen tyyppi	Verkko	Toteutusvuosi	TP6
4	337	9757	vt	Nuttuperä	Pyhäjärvi	-	Verkon ulkopuolella	Pienet 2022	x
4	356	9440	vt	Tammaneva 1	Siikalatva	P2 -alue	Perusverkko	Pienet 2021	x
4	356	10234	vt	Tammaneva 2	Siikalatva	P2 -alue	Perusverkko	Pienet 2021	x
4	360	1350	vt	Kuljunktangas 1	Oulu	P2 -alue	Perusverkko	Pienet 2022	x
4	360	1489	vt	Kuljunktangas 2	Oulu	P2 -alue	Perusverkko	Pienet 2022	x
5	306	597	vt	Kymmeniemi	Kajaani	P2 -alue	Perusverkko	Pienet 2022	x
5	318	4485	vt	Hietalahti	Puolanka	P2 -alue	Perusverkko	Pienet 2022	x
5	335	7818	vt	Alassalmi	Suomussalmi	-	Verkon ulkopuolella	Pienet 2022	x
5	342	1020	vt	Iiviökoski	Suomussalmi	P2 -alue	Perusverkko	Pienet 2022	x
5	359	218	vt	Rääpyslampi	Kuusamo	P2 -alue	Perusverkko	Pienet 2021	x
20	38	4698	vt	Salmisuo	Kuusamo	P2 -alue	Perusverkko	Pienet 2021	x
22	1	7976	vt	Heikkilänkangas	Oulu	-	Verkon ulkopuolella	Pienet 2022	x
27	1	1955	vt	Etelänkylä	Raahe/Ylivieska	P2 -alue	Perusverkko	Pienet 2022	x
27	9	4316	vt	Kurunpuhto	Raahe/Ylivieska	P2 -alue	Perusverkko	Pienet 2022	x
27	14	487	vt	Välipuhto	Pyhäjärvi	P2 -alue	Perusverkko	Pienet 2022	x
28	19	476	vt	Kuoppala	Raahe/Ylivieska	P2 -alue	Perusverkko	Pienet 2022	x
28	35	5562	vt	Vähä-Lappi	Pyhäjärvi	-	Verkon ulkopuolella	Pienet 2022	x
58	58	226	kt	Leppälahti	Pyhäjärvi	P1 -alue	Ydinverkko	Pienet 2022	x
75	33	8069	kt	Jyrkänkoski	Kuhmo	-	Verkon ulkopuolella	Pienet 2022	x
78	108	5854	kt	Kokkokallio	Puolanka	P2 -alue	Perusverkko	Pienet 2022	x

Tie	Aosa	Aet	Tieluokka	Palvelualueen nimi	Urakalue	Uusi palvelualueen tyyppi	Verkko	Toteutusvuosi	TP6
81	32	4503	kt	Kaivolampi	Kuusamo	P1 -alue	Ydinverkko	Pienet 2021	x
86	8	897	kt	Alpuminkangas	Raahe/Ylivieska	P1 -alue	Ydinverkko	Pienet 2021	x
86	17	8409	kt	Petäjämäki	Raahe/Ylivieska	P1 -alue	Ydinverkko	Pienet 2022	x
88	19	479	kt	Leiviskä	Siikalatva	P1 -alue	Ydinverkko	Pienet 2022	x
912	23	7423	st	Haukiperä	Suomussalmi	P2 -alue	Perusverkko	Pienet 2022	x
950	5	6427	st	Karhunkierros	Kuusamo	-	Verkon ulkopuolella	Pienet 2022	x
7890	4	7431	yt	Pyhäkoski	Raahe/Ylivieska	P2 -alue	Perusverkko	Pienet 2022	x
8694	2	1195	yt	Konttainen	Kuusamo	-	Verkon ulkopuolella	Pienet 2022	x
18899	1	9617	yt	Juuma	Kuusamo	-	Verkon ulkopuolella	Pienet 2022	x



• TP7 Katoksen poistaminen (29)

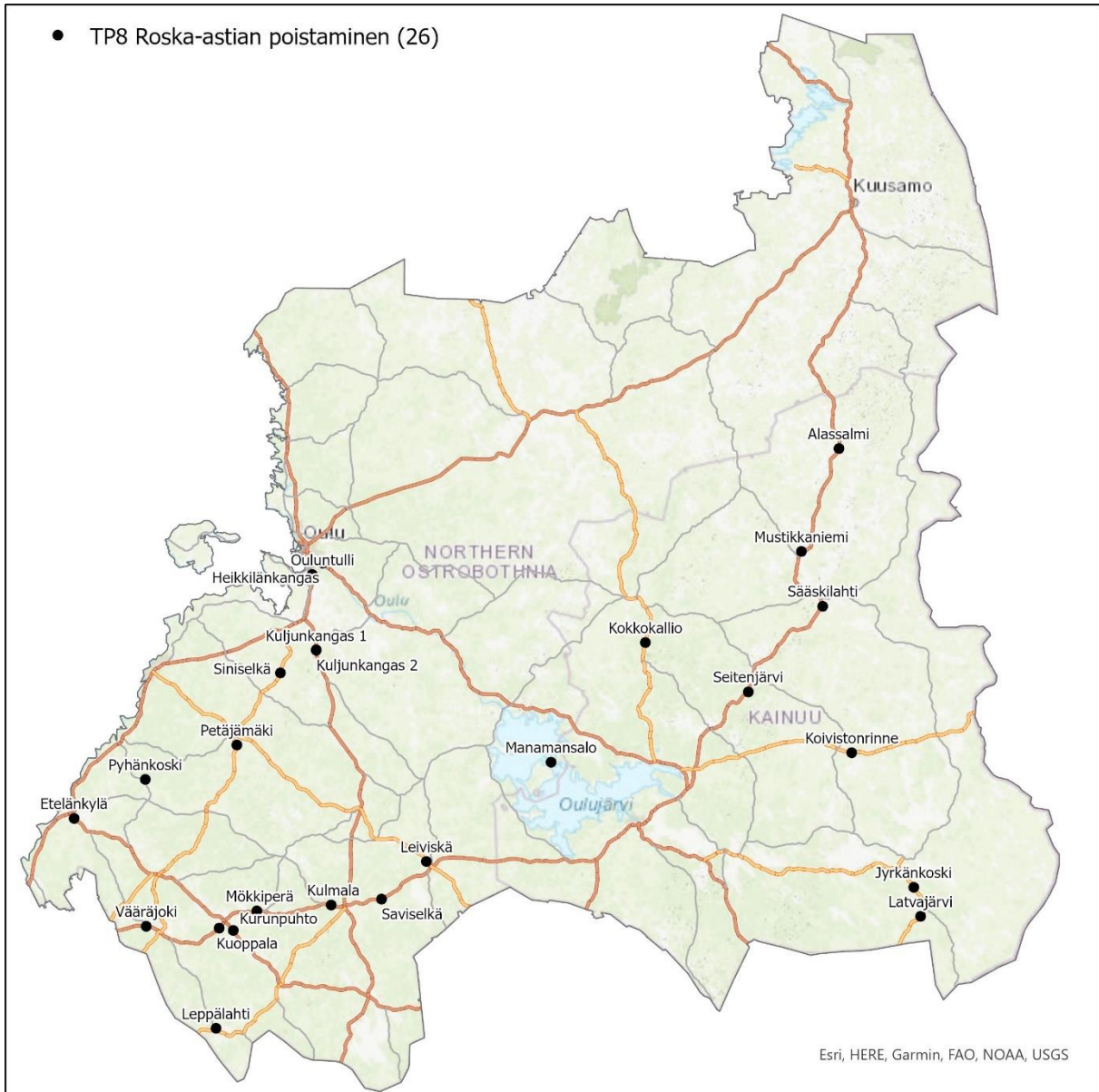


Esri, HERE, Garmin, FAO, NOAA, USGS

Tie	Aosa	Aet	Tieluokka	Palvelualueen nimi	Urakaluue	Uusi palvelualueen tyyppi	Verkko	Toteutusvuosi	TP7
4	331	442	vt	Mäkitalo	Pyhäjärvi	P1 -alue	Ydinverkko	Pienet 2022	x
4	337	9757	vt	Nutturä	Pyhäjärvi	-	Verkon ulkopuolella	Pienet 2022	x
4	340	7317	vt	Porkankangas	Pyhäjärvi	P1 -alue	Ydinverkko	Pienet 2022	x
4	351	1368	vt	Uljua	Siikalatva	P1 -alue	Ydinverkko	Pienet 2021	x
4	360	1350	vt	Kuljunktangas 1	Oulu	P2 -alue	Perusverkko	Pienet 2022	x
4	360	1489	vt	Kuljunktangas 2	Oulu	P2 -alue	Perusverkko	Pienet 2022	x
5	318	4485	vt	Hietalahti	Puolanka	P2 -alue	Perusverkko	Pienet 2022	x
5	329	1950	vt	Mustikkaniemi	Suomussalmi	P1 -alue	Ydinverkko	Pienet 2022	x
5	335	7818	vt	Alassalmi	Suomussalmi	-	Verkon ulkopuolella	Pienet 2022	x
5	343	7855	vt	Polojärvi	Kuusamo	P1 -alue	Ydinverkko	Pienet 2021	x
5	361	1648	vt	Pyhävaara	Kuusamo	P1 -alue	Ydinverkko	Pienet 2021	x
5	365	7202	vt	Varpasalmi	Kuusamo	P1 -alue	Ydinverkko	Pienet 2021	x
6	431	724	vt	Rönkkämäki	Kajaani	P1 -alue	Ydinverkko	Pienet 2022	x
22	1	7976	vt	Heikkilänkangas	Oulu	-	Verkon ulkopuolella	Pienet 2022	x
27	9	4316	vt	Kurunpuhto	Raahe/Ylivieska	P2 -alue	Perusverkko	Pienet 2022	x
27	14	487	vt	Välipuhto	Pyhäjärvi	P2 -alue	Perusverkko	Pienet 2022	x
27	17	5268	vt	Pyhäsalmi	Pyhäjärvi	P2 -alue	Perusverkko	Pienet 2022	x
28	12	4016	vt	Vääräjoki	Raahe/Ylivieska	P1 -alue	Ydinverkko	Pienet 2022	x
28	19	476	vt	Kuoppala	Raahe/Ylivieska	P2 -alue	Perusverkko	Pienet 2022	x
28	22	5724	vt	Mökkipera	Raahe/Ylivieska	P1 -alue	Ydinverkko	Pienet 2021	x
28	29	1282	vt	Kulmala	Pyhäjärvi	P1 -alue	Ydinverkko	Pienet 2022	x
28	31	6153	vt	Saviselkä	Pyhäjärvi	P1 -alue	Ydinverkko	Pienet 2022	x

Tie	Aosa	Aet	Tieluokka	Palvelualueen nimi	Urakalue	Uusi palvelualueen tyyppi	Verkko	Toteutusvuosi	TP7
58	58	226	kt	Leppälahti	Pyhäjärvi	P1 -alue	Ydinverkko	Pienet 2022	x
78	108	5854	kt	Kokkokallio	Puolanka	P2- -alue	Perusverkko	Pienet 2022	x
81	32	4503	kt	Kaivolampi	Kuusamo	P1 -alue	Ydinverkko	Pienet 2021	x
86	8	897	kt	Alpuminkangas	Raaha/Ylivieska	P1 -alue	Ydinverkko	Pienet 2021	x
88	19	479	kt	Leiviskä	Siikalatva	P1 -alue	Ydinverkko	Pienet 2022	x
89	3	5398	kt	Levämäki	Kajaani	P1 -alue	Ydinverkko	Pienet 2022	x
18899	1	9617	yt	Juuma	Kuusamo	-	Verkon ulkopuolella	Pienet 2022	x

• TP8 Roska-astian poistaminen (26)



Tie	Aosa	Aet	Tieluokka	Palvelualueen nimi	Urakalue	Uusi palvelualueen tyyppi	Verkko	Toteutusvuosi	TP8
4	360	1350	vt	Kuljunktangas 1	Oulu	P2 -alue	Perusverkko	Pienet 2022	x
4	360	1489	vt	Kuljunktangas 2	Oulu	P2 -alue	Perusverkko	Pienet 2022	x
4	364	7118	vt	Ouluntulli	Oulu	P2 -alue	Perusverkko	Pienet 2022	x
5	315	1098	vt	Seitenjärvi	Puolanka	Levähdysalue	Ydinverkko	Pienet 2022	x
5	323	5744	vt	Sääskilahti	Suomussalmi	P2 -alue	Perusverkko	Pienet 2021	x
5	329	1950	vt	Mustikkaniemi	Suomussalmi	P1 -alue	Ydinverkko	Pienet 2022	x
5	335	7818	vt	Alassalmi	Suomussalmi	-	Verkon ulkopuolella	Pienet 2022	x
22	1	7976	vt	Heikkilänkangas	Oulu	-	Verkon ulkopuolella	Pienet 2022	x
27	1	1955	vt	Etelänkylä	Raahe/Ylivieska	P2 -alue	Perusverkko	Pienet 2022	x
27	9	4316	vt	Kurunpuhto	Raahe/Ylivieska	P2 -alue	Perusverkko	Pienet 2022	x
27	17	5268	vt	Pyhäjärvi	Pyhäjärvi	P2 -alue	Perusverkko	Pienet 2022	x
28	12	4016	vt	Vääräjoki	Raahe/Ylivieska	P1 -alue	Ydinverkko	Pienet 2022	x
28	19	476	vt	Kuoppala	Raahe/Ylivieska	P2 -alue	Perusverkko	Pienet 2022	x
28	22	5724	vt	Mökkiperä	Raahe/Ylivieska	P1 -alue	Ydinverkko	Pienet 2021	x
28	29	1282	vt	Kulmala	Pyhäjärvi	P1 -alue	Ydinverkko	Pienet 2022	x
28	31	6153	vt	Saviselkä	Pyhäjärvi	P1 -alue	Ydinverkko	Pienet 2022	x
58	58	226	kt	Leppälahti	Pyhäjärvi	P1 -alue	Ydinverkko	Pienet 2022	x
75	32	4494	kt	Latvajärvi	Kuhmo	P1 -alue	Ydinverkko	Pienet 2021	x
75	33	8069	kt	Jyrkänkoski	Kuhmo	-	Verkon ulkopuolella	Pienet 2022	x
78	108	5854	kt	Kokkokallio	Puolanka	P2 -alue	Perusverkko	Pienet 2022	x

Tie	Aosa	Aet	Tieluokka	Palvelualueen nimi	Urakalue	Uusi palvelualueen tyyppi	Verkko	Toteutusvuosi	TP8
86	17	8409	kt	Petäjämäki	Raahe/Ylivieska	P1 -alue	Ydinverkko	Pienet 2022	x
86	25	2641	kt	Siniselkä	Raahe/Ylivieska	P1 -alue	Ydinverkko	Pienet 2021	x
88	19	479	kt	Leiviskä	Siikalatva	P1 -alue	Ydinverkko	Pienet 2022	x
89	11	4980	kt	Koivistonrinne	Kuhmo	-	Verkon ulkopuolella	Pienet 2021	x
7890	4	7431	yt	Pyhäkoski	Raahe/Ylivieska	P2 -alue	Perusverkko	Pienet 2022	x
8820	5	1490	yt	Manamansalo	Kajaani	P2 -alue	Perusverkko	Pienet 2021	x

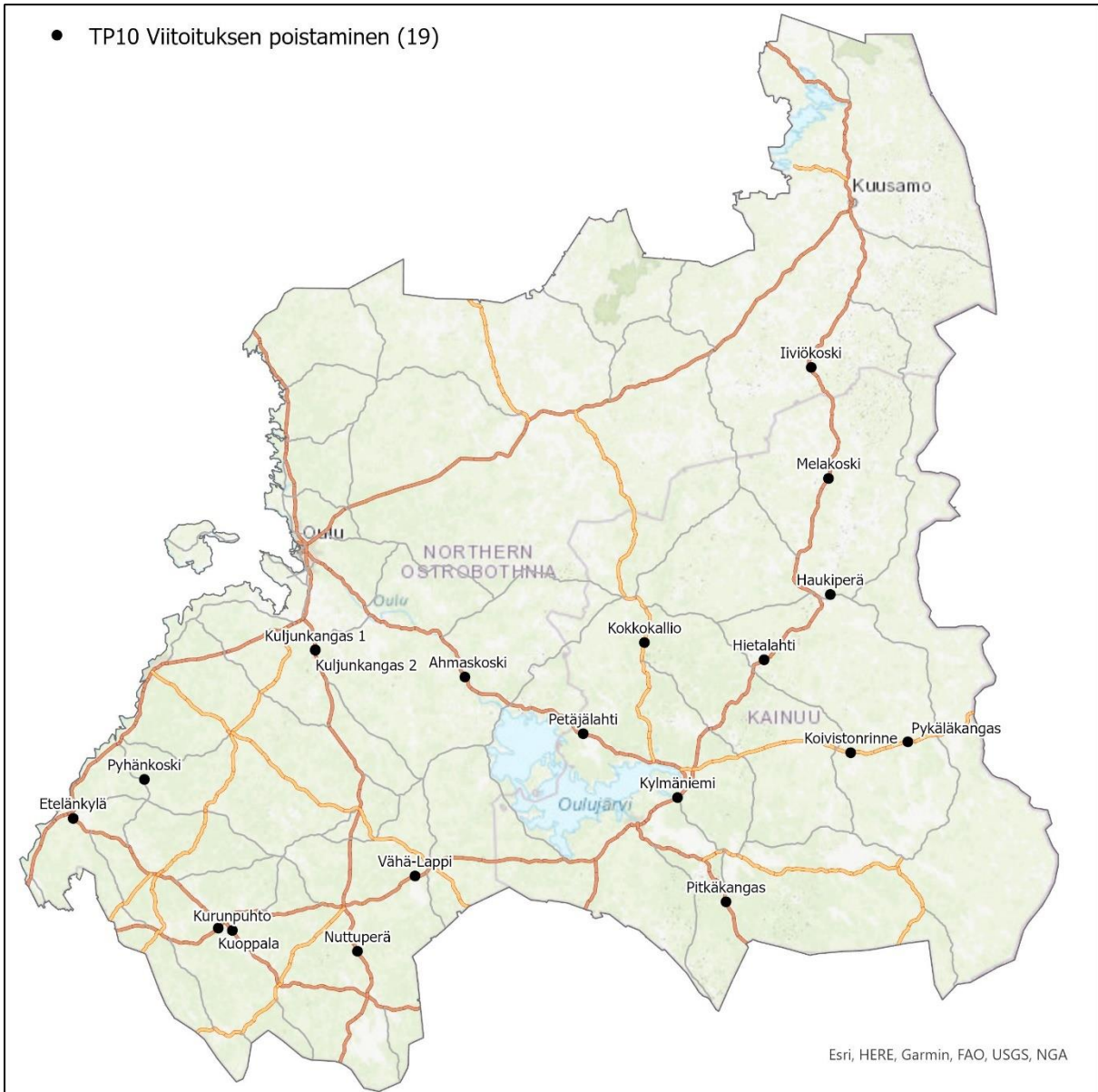
- TP9 Muun varusteen poistaminen (4)



Tie	Aosa	Aet	Tieluokka	Palvelualueen nimi	Urakalue	Uusi palvelualueen tyyppi	Verkko	Toteutusvuosi	TP9
22	22	1010	vt	Jaalanka	Kajaani	P1 -alue	Ydinverkko	Pienet 2022	x
81	32	4503	kt	Kaivolampi	Kuusamo	P1 -alue	Ydinverkko	Pienet 2021	x
88	19	479	kt	Leiviskä	Siikalatva	P1 -alue	Ydinverkko	Pienet 2022	x
18899	1	9617	yt	Juuma	Kuusamo	-	Verkon ulkopuolella	Pienet 2022	x



• TP10 Viitoituksen poistaminen (19)



Tie	Aosa	Aet	Tieluokka	Palvelualueen nimi	Urakalue	Uusi palvelualueen tyyppi	Verkko	Toteutusvuosi	TP10
4	337	9757	vt	Nuttuperä	Pyhäjärvi	-	Verkon ulkopuolella	Pienet 2022	x
4	360	1350	vt	Kuljungkangas 1	Oulu	P2 -alue	Perusverkko	Pienet 2022	x
4	360	1489	vt	Kuljungkangas 2	Oulu	P2 -alue	Perusverkko	Pienet 2022	x
5	306	597	vt	Kymäniemi	Kajaani	P2 -alue	Perusverkko	Pienet 2022	x
5	318	4485	vt	Hietalahti	Puolanka	P2 -alue	Perusverkko	Pienet 2022	x
5	334	4268	vt	Melakoski	Suomussalmi	-	Verkon ulkopuolella	Pienet 2022	x
5	342	1020	vt	Iiviökoski	Suomussalmi	P2 -alue	Perusverkko	Pienet 2022	x
6	427	5534	vt	Pitkäkangas	Kajaani	P2 -alue	Perusverkko	Pienet 2021	x
22	15	2431	vt	Ahmaskoski	Kajaani	P2 -alue	Perusverkko	Pienet 2022	x
27	1	1955	vt	Etelänkylä	Raahe/Ylivieska	P2 -alue	Perusverkko	Pienet 2022	x
27	9	4316	vt	Kurunpuhto	Raahe/Ylivieska	P2 -alue	Perusverkko	Pienet 2022	x
28	19	476	vt	Kuoppala	Raahe/Ylivieska	P2 -alue	Perusverkko	Pienet 2022	x
28	35	5562	vt	Vähä-Lappi	Pyhäjärvi	-	Verkon ulkopuolella	Pienet 2022	x
78	108	5854	kt	Kokkokallio	Puolanka	P2 -alue	Perusverkko	Pienet 2022	x
89	11	4980	kt	Koivistonrinne	Kuhmo	-	Verkon ulkopuolella	Pienet 2021	x
89	15	557	kt	Pykäläkangas	Kuhmo	P2 -alue	Perusverkko	Pienet 2022	x
912	23	7423	st	Haukipera	Suomussalmi	P2 -alue	Perusverkko	Pienet 2022	x
7890	4	7431	yt	Pyhäkoski	Raahe/Ylivieska	P2 -alue	Perusverkko	Pienet 2022	x
8823	1	85	yt	Petäjälahti	Kajaani	P2 -alue	Perusverkko	Pienet 2022	x



- TP11 Viitoituksen asettaminen (190)



Esri, HERE, Garmin, FAO, NOAA, USGS

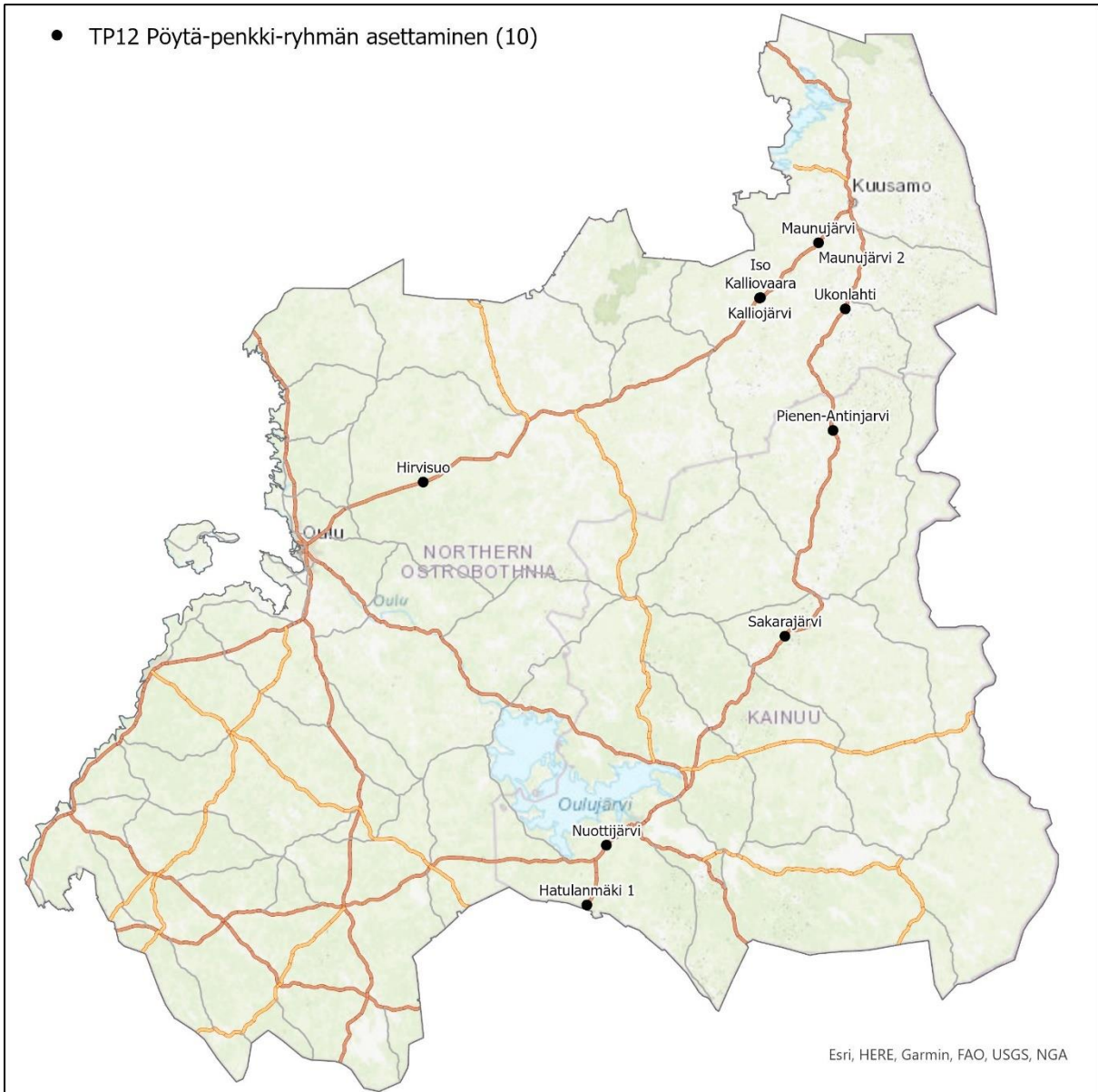
Tie	Aosa	Aet	Tieluokka	Palvelualueen nimi	Urakalue	Uusi palvelualueen tyyppi	Verkko	Toteutusvuosi	TP11
4	330	100	vt	Pyhäjärven k.raja	Pyhäjärvi	P2 -alue	Perusverkko	Pienet 2022	x
4	331	3949	vt	Uusi-Pakola	Pyhäjärvi	P2 -alue	Perusverkko	Pienet 2022	x
4	337	4413	vt	Pyhäjoki	Pyhäjärvi	P2- -alue	Perusverkko	Pienet 2022	x
4	340	286	vt	Sarvelan p-alue	Pyhäjärvi	P2 -alue	Perusverkko	Pienet 2022	x
4	344	5277	vt	Onkineva	Pyhäjärvi	P2- -alue	Perusverkko	Pienet 2022	x
4	344	8302	vt	Ristisenoja	Pyhäjärvi	P2 -alue	Perusverkko	Pienet 2022	x
4	348	4750	vt	Pulkkila etelä	Siikalatva	P2 -alue	Perusverkko	Pienet 2022	x
4	354	1139	vt	Tulisaari 1	Siikalatva	P2 -alue	Perusverkko	Pienet 2022	x
4	354	1288	vt	Tulisaari 2	Siikalatva	P2 -alue	Perusverkko	Pienet 2022	x
4	354	5674	vt	Mustamaa 1	Siikalatva	P2 -alue	Perusverkko	Pienet 2022	x
4	354	5837	vt	Mustamaa 2	Siikalatva	P2 -alue	Perusverkko	Pienet 2022	x
4	356	9440	vt	Tammaneva 1	Siikalatva	P2 -alue	Perusverkko	Pienet 2022	x
4	356	10234	vt	Tammaneva 2	Siikalatva	P2 -alue	Perusverkko	Pienet 2022	x
4	360	1350	vt	Kuljungkangas 1	Oulu	P2 -alue	Perusverkko	Pienet 2022	x
4	360	1489	vt	Kuljungkangas 2	Oulu	P2 -alue	Perusverkko	Pienet 2022	x
4	364	7118	vt	Ouluntulli	Oulu	P2 -alue	Perusverkko	Pienet 2022	x

Tie	Aosa	Aet	Tieluokka	Palvelualueen nimi	Urakalu	Uusi palvelualueen tyyppi	Verkko	Toteutusvuosi	TP11
5	234	418	vt	Kuikkalahti	Kajaani	P2 -alue	Perusverkko	Pienet 2022	x
5	306	597	vt	Kylmäniemi	Kajaani	P2 -alue	Perusverkko	Pienet 2022	x
5	307	5332	vt	Hyttikangas	Kajaani	P2 -alue	Perusverkko	Pienet 2022	x
5	318	4485	vt	Hietalahti	Puolanka	P2 -alue	Perusverkko	Pienet 2022	x
5	319	3012	vt	Kapeasalmi	Puolanka	P2 -alue	Perusverkko	Pienet 2022	x
5	320	3879	vt	Sakarajärvi	Suomussalmi	P1 -alue	Ydinverkko	Pienet 2022	x
5	323	5744	vt	Sääskilahti	Suomussalmi	P2 -alue	Perusverkko	Pienet 2022	x
5	327	380	vt	Pesionlahti	Suomussalmi	P2- -alue	Perusverkko	Pienet 2022	x
5	329	1950	vt	Mustikkaniemi	Suomussalmi	P1 -alue	Ydinverkko	Pienet 2022	x
5	337	2588	vt	Pienen-Antinjärvi	Suomussalmi	P1 -alue	Ydinverkko	Pienet 2022	x
5	339	5336	vt	Pisto E	Suomussalmi	P2 -alue	Perusverkko	Pienet 2022	x
5	339	6229	vt	Pisto P	Suomussalmi	P2 -alue	Perusverkko	Pienet 2022	x
5	339	10285	vt	Kärkelä E	Suomussalmi	P2 -alue	Perusverkko	Pienet 2022	x
5	339	11866	vt	Kärkelä P	Suomussalmi	P2 -alue	Perusverkko	Pienet 2022	x
5	339	13604	vt	Tyräjärvi	Suomussalmi	P2 -alue	Perusverkko	Pienet 2022	x
5	342	1020	vt	Iiviökoski	Suomussalmi	P2 -alue	Perusverkko	Pienet 2022	x
5	342	4625	vt	Irnijärvi	Suomussalmi	P2 -alue	Perusverkko	Pienet 2022	x
5	343	1624	vt	0	Suomussalmi	P2 -alue	Perusverkko	Pienet 2022	x
5	343	3848	vt	0	Suomussalmi	P2 -alue	Perusverkko	Pienet 2022	x
5	343	5243	vt	0	Suomussalmi	P2 -alue	Perusverkko	Pienet 2022	x
5	343	9628	vt	Irni E	Kuusamo	P2 -alue	Perusverkko	Pienet 2022	x
5	343	9907	vt	Irni P	Kuusamo	P2 -alue	Perusverkko	Pienet 2022	x
5	343	12876	vt	Isosuo 1	Kuusamo	P2 -alue	Perusverkko	Pienet 2022	x
5	343	13379	vt	0	Kuusamo	P2 -alue	Perusverkko	Pienet 2022	x
5	346	849	vt	Jokivaara	Kuusamo	P2 -alue	Perusverkko	Pienet 2022	x
5	347	5981	vt	Kuparijoki	Kuusamo	P2 -alue	Perusverkko	Pienet 2022	x
5	359	218	vt	Rääpyslampi	Kuusamo	P2 -alue	Perusverkko	Pienet 2022	x
5	359	3310	vt	Nissinjärvi	Kuusamo	P2 -alue	Perusverkko	Pienet 2022	x
5	360	534	vt	Repola 1	Kuusamo	P2 -alue	Perusverkko	Pienet 2022	x
5	360	838	vt	Repola 2	Kuusamo	P2 -alue	Perusverkko	Pienet 2022	x
5	360	4071	vt	Imponsuo	Kuusamo	P2 -alue	Perusverkko	Pienet 2022	x
5	363	4597	vt	Kunnas 1	Kuusamo	P2 -alue	Perusverkko	Pienet 2022	x
5	363	5117	vt	Kunnas 2	Kuusamo	P2 -alue	Perusverkko	Pienet 2022	x
5	364	2520	vt	Takkusalmi 1	Kuusamo	P2- -alue	Perusverkko	Pienet 2022	x
5	364	2740	vt	Takkusalmi 2	Kuusamo	P2- -alue	Perusverkko	Pienet 2022	x
5	364	7538	vt	Virranniemi 1	Kuusamo	P2 -alue	Perusverkko	Pienet 2022	x
5	365	114	vt	Virranniemi 2	Kuusamo	P2 -alue	Perusverkko	Pienet 2022	x
5	366	3804	vt	Koramoniemi 1	Kuusamo	P2 -alue	Perusverkko	Pienet 2022	x
5	366	4050	vt	Koramoniemi 2	Kuusamo	P2 -alue	Perusverkko	Pienet 2022	x
5	367	3035	vt	Jussila	Kuusamo	P2 -alue	Perusverkko	Pienet 2022	x
5	367	3217	vt	Maaninkavaara 2	Kuusamo	P2- -alue	Perusverkko	Pienet 2022	x
5	368	2940	vt	Tuomimäki	Kuusamo	P2- -alue	Perusverkko	Pienet 2022	x
5	368	5418	vt	Kätkytvaara 1	Kuusamo	P2- -alue	Perusverkko	Pienet 2022	x
5	368	5773	vt	Kätkytvaara 2	Kuusamo	P2- -alue	Perusverkko	Pienet 2022	x
6	427	5534	vt	Pitkäkangas	Kajaani	P2 -alue	Perusverkko	Pienet 2022	x
6	433	4358	vt	Kuolaniemi	Kajaani	P2- -alue	Perusverkko	Pienet 2022	x
8	412	8637	vt	Rautila	Raahe/Ylivieska	P2 -alue	Perusverkko	Pienet 2022	x
8	412	14417	vt	Himanganjoki	Raahe/Ylivieska	P2- -alue	Perusverkko	Pienet 2022	x
8	415	1194	vt	Siipo	Raahe/Ylivieska	P2 -alue	Perusverkko	Pienet 2022	x
8	418	1600	vt	Kalajoki	Raahe/Ylivieska	P2 -alue	Perusverkko	Pienet 2022	x
8	418	7473	vt	Juolanpää	Raahe/Ylivieska	P2 -alue	Perusverkko	Pienet 2022	x
8	421	7019	vt	Viirre	Raahe/Ylivieska	P2 -alue	Perusverkko	Pienet 2022	x
8	427	1114	vt	Rautionmäki 2	Raahe/Ylivieska	P2 -alue	Perusverkko	Pienet 2022	x
8	427	1451	vt	Rautionmäki	Raahe/Ylivieska	P2 -alue	Perusverkko	Pienet 2022	x
8	431	9240	vt	Revonlahti	Raahe/Ylivieska	P2 -alue	Perusverkko	Pienet 2022	x
20	3	4773	vt	Vesalanmäki 1	Oulu	P2 -alue	Perusverkko	Pienet 2022	x
20	3	4773	vt	Vesalanmäki 1	Oulu	P2 -alue	Perusverkko	Pienet 2022	x
20	3	4781	vt	Vesalanmäki 2	Oulu	P2 -alue	Perusverkko	Pienet 2022	x
20	3	4781	vt	Vesalanmäki 2	Oulu	P2 -alue	Perusverkko	Pienet 2022	x
20	5	916	vt	Piltosenjärvi	Oulu	P2 -alue	Perusverkko	Pienet 2022	x
20	5	1035	vt	Piltosenjärvi 2	Oulu	P2 -alue	Perusverkko	Pienet 2022	x
20	6	4920	vt	Lamminselkä	Oulu	P2 -alue	Perusverkko	Pienet 2022	x
20	10	453	vt	Käärmesuo	Oulu	P2 -alue	Perusverkko	Pienet 2022	x
20	10	7583	vt	Löytökylä	Pudasjärvi	P2 -alue	Perusverkko	Pienet 2022	x

Tie	Aosa	Aet	Tieluokka	Palvelualueen nimi	Urakalu	Uusi palvelualueen tyyppi	Verkko	Toteutusvuosi	TP11
20	12	330	vt	Kipinä - Levo-oja 2	Pudasjärvi	P2 -alue	Perusverkko	Pienet 2022	x
20	22	8866	vt	Haisuvaara	Pudasjärvi	P2 -alue	Perusverkko	Pienet 2022	x
20	33	303	vt	Koitisalmi	Pudasjärvi	P2 -alue	Perusverkko	Pienet 2022	x
20	35	1095	vt	Kalliojärvi	Pudasjärvi	P1 -alue	Ydinverkko	Pienet 2022	x
20	35	1339	vt	Iso Kalliovaara	Pudasjärvi	P1 -alue	Ydinverkko	Pienet 2022	x
20	35	6960	vt	Liikasevoja	Pudasjärvi	P2 -alue	Perusverkko	Pienet 2022	x
20	35	7092	vt	Liikasevoja 2	Pudasjärvi	P2 -alue	Perusverkko	Pienet 2022	x
20	35	10611	vt	Kaivosaho	Kuusamo	P2 -alue	Perusverkko	Pienet 2022	x
20	35	12379	vt	Ellala	Kuusamo	P2 -alue	Perusverkko	Pienet 2022	x
20	38	2999	vt	Vääräjärvi	Kuusamo	P2 -alue	Perusverkko	Pienet 2022	x
20	41	1060	vt	Säynäjävaara 1	Kuusamo	P2 -alue	Perusverkko	Pienet 2022	x
20	41	1073	vt	Säynäjävaara 2	Kuusamo	P2 -alue	Perusverkko	Pienet 2022	x
22	4	1709	vt	Louhela	Oulu	P2 -alue	Perusverkko	Pienet 2022	x
22	4	4175	vt	Haka	Oulu	P2 -alue	Perusverkko	Pienet 2022	x
22	15	2431	vt	Ahmaskoski	Kajaani	P2 -alue	Perusverkko	Pienet 2022	x
22	16	3418	vt	Ylisuvanto	Kajaani	P2 -alue	Perusverkko	Pienet 2022	x
22	18	5608	vt	Autiokoski	Kajaani	P2 -alue	Perusverkko	Pienet 2022	x
22	25	6412	vt	Kivesjärvi	Kajaani	P2 -alue	Perusverkko	Pienet 2022	x
22	28	337	vt	Melalahti	Kajaani	P2 -alue	Perusverkko	Pienet 2022	x
27	1	1955	vt	Etelänkylä	Raahe/Ylivieska	P2 -alue	Perusverkko	Pienet 2022	x
27	9	4316	vt	Kurunpuhto	Raahe/Ylivieska	P2 -alue	Perusverkko	Pienet 2022	x
27	17	5268	vt	Pyhäsalmi	Pyhäjärvi	P2 -alue	Perusverkko	Pienet 2022	x
28	19	476	vt	Kuoppala	Raahe/Ylivieska	P2 -alue	Perusverkko	Pienet 2022	x
28	26	2248	vt	Pöhläneva	Pyhäjärvi	P2 -alue	Perusverkko	Pienet 2022	x
58	59	1023	kt	Savolanniemi	Pyhäjärvi	P2 -alue	Perusverkko	Pienet 2022	x
58	61	4100	kt	0	Pyhäjärvi	P2 -alue	Perusverkko	Pienet 2022	x
76	5	4685	kt	Laatikala	Kajaani	P2 -alue	Perusverkko	Pienet 2022	x
76	9	3116	kt	Hokosuo	Kuhmo	P1 -alue	Ydinverkko	Suuret 2023-Kohteessa tapahtuvat pienet toimenpiteet voi toteuttaa vasta kun suuri toimenpide toteutettu.	x
76	10	394	kt	Tervasalmi 1	Kuhmo	P2 -alue	Perusverkko	Pienet 2022	x
78	101	3119	kt	Kiehimävaara	Kajaani	P2 -alue	Perusverkko	Pienet 2022	x
78	103	5237	kt	Heiluanjärvi	Kajaani	P2 -alue	Perusverkko	Pienet 2022	x
78	108	5854	kt	Kokkollio	Puolanka	P2 -alue	Perusverkko	Pienet 2022	x
78	115	10680	kt	Metsolampi	Puolanka	P2 -alue	Perusverkko	Pienet 2022	x
78	117	5164	kt	Jaurakkavaara	Puolanka	P2 -alue	Perusverkko	Pienet 2022	x
78	117	10478	kt	Saarela	Puolanka	P1 -alue	Ydinverkko	Pienet 2022	x
78	119	4661	kt	Jaurakkajärvi	Pudasjärvi	P2 -alue	Perusverkko	Pienet 2022	x
78	120	5332	kt	Korpijoki	Pudasjärvi	P2 -alue	Perusverkko	Pienet 2022	x
78	123	5211	kt	Ervasti - Hirvaskoski	Pudasjärvi	P1 -alue	Ydinverkko	Pienet 2022	x
78	202	2137	kt	Varalaskupaikka 2	Pudasjärvi	P2 -alue	Perusverkko	Pienet 2022	x
78	202	4103	kt	Varalaskupaikka 1	Pudasjärvi	P2 -alue	Perusverkko	Pienet 2022	x
78	205	63	kt	Ainionoja	Pudasjärvi	P1 -alue	Ydinverkko	Pienet 2022	x
81	29	4801	kt	Vasaraperä	Kuusamo	P1 -alue	Ydinverkko	Pienet 2022	x
81	32	46	kt	Välivaara 1	Kuusamo	P2 -alue	Perusverkko	Pienet 2022	x
81	32	88	kt	Välivaara 2	Kuusamo	P2 -alue	Perusverkko	Pienet 2022	x
86	3	10453	kt	Oivo	Raahe/Ylivieska	P2 -alue	Perusverkko	Pienet 2022	x
86	20	7095	kt	Jurpanperä	Raahe/Ylivieska	P2 -alue	Perusverkko	Pienet 2022	x
86	20	7649	kt	Jurpanperä 2	Raahe/Ylivieska	P2 -alue	Perusverkko	Pienet 2022	x
86	27	1334	kt	Rosi 1	Raahe/Ylivieska	P2 -alue	Perusverkko	Pienet 2022	x
86	27	1743	kt	Rosi 2	Raahe/Ylivieska	P2 -alue	Perusverkko	Pienet 2022	x
88	20	5205	kt	Sotasaari	Siikalatva	P2 -alue	Perusverkko	Pienet 2022	x
89	18	5902	kt	Vartius	Kuhmo	P2 -alue	Perusverkko	Pienet 2022	x
524	12	3547	st	Jonkeri	Kuhmo	P2 -alue	Perusverkko	Pienet 2022	x
560	11	257	st	Vuhtomäki	Pyhäjärvi	P2 -alue	Perusverkko	Pienet 2022	x
787	4	7193	st	Merijärvi	Raahe/Ylivieska	P2 -alue	Perusverkko	Pienet 2022	x
794	2	2910	st	Launoinen	Siikalatva	P2 -alue	Perusverkko	Pienet 2022	x

Tie	Aosa	Aet	Tieluokka	Palvelualueen nimi	Urakalu	Uusi palvelualueen tyyppi	Verkko	Toteutusvuosi	TP11
800	1	802	st	Visuri	Raahe/Ylivieska	P2- -alue	Perusverkko	Pienet 2022	x
800	4	8915	st	Ryypymäki	Raahe/Ylivieska	P2- -alue	Perusverkko	Pienet 2022	x
800	9	8453	st	Piippola	Siikalatva	P2- -alue	Perusverkko	Pienet 2022	x
800	18	13151	st	Lapinsalmi	Kajaani	P2- -alue	Perusverkko	Pienet 2022	x
800	27	7635	st	Saarijärvi	Pudasjärvi	P2- -alue	Perusverkko	Pienet 2022	x
800	28	15187	st	Kurtti	Pudasjärvi	P2- -alue	Perusverkko	Pienet 2022	x
813	9	3184	st	Lumijoen keskusta	Oulu	P2- -alue	Perusverkko	Pienet 2022	x
822	10	3923	st	Pulli	Siikalatva	P2- -alue	Perusverkko	Pienet 2022	x
822	11	8663	st	Nikuneva	Siikalatva	P2- -alue	Perusverkko	Pienet 2022	x
827	3	Merijärvi4	st	Pyöriäsuu	Oulu	P2- -alue	Perusverkko	Pienet 2022	x
836	6	9219	st	Puolivälinharju	Oulu	P2- -alue	Perusverkko	Pienet 2022	x
837	11	8558	st	Mutkala	Puolanka	P2- -alue	Perusverkko	Pienet 2022	x
843	4	7985	st	Pohjasvaara	Kuusamo	P2- -alue	Perusverkko	Pienet 2022	x
843	6	4238	st	Murtovaara	Kuusamo	P2- -alue	Perusverkko	Pienet 2022	x
843	11	953	st	Hossa	Suomussalmi	P2- -alue	Perusverkko	Pienet 2022	x
843	13	664	st	Pajuvaara E	Suomussalmi	P2- -alue	Perusverkko	Pienet 2022	x
843	16	4027	st	Kulmajärvi	Suomussalmi	P2- -alue	Perusverkko	Pienet 2022	x
847	2	4187	st	Jarva	Oulu	P2- -alue	Perusverkko	Pienet 2022	x
847	4	3600	st	Rajahauta	Oulu	P2- -alue	Perusverkko	Pienet 2022	x
847	4	7937	st	Taskisenperä	Oulu	P2- -alue	Perusverkko	Pienet 2022	x
858	10	1382	st	Soidinsuo	Pudasjärvi	P2- -alue	Perusverkko	Pienet 2022	x
862	1	5941	st	Syötekylä 2	Pudasjärvi	P2- -alue	Perusverkko	Pienet 2022	x
862	4	6471	st	Myllylampi	Pudasjärvi	P2- -alue	Perusverkko	Pienet 2022	x
888	11	3138	st	Kalettomankangas	Kajaani	P2- -alue	Perusverkko	Pienet 2022	x
899	4	6771	st	Rannankylä	Kajaani	P2- -alue	Perusverkko	Pienet 2022	x
900	10	2919	st	Kuhmo	Kuhmo	P2- -alue	Perusverkko	Pienet 2022	x
912	1	4005	st	Tönölänsalmi	Kuhmo	P2- -alue	Perusverkko	Pienet 2022	x
912	5	6098	st	Kalliojoki 1	Kuhmo	P2- -alue	Perusverkko	Pienet 2022	x
912	21	7097	st	Kuomajoki	Suomussalmi	P2- -alue	Perusverkko	Pienet 2022	x
912	23	7423	st	Haukiperä	Suomussalmi	P2- -alue	Perusverkko	Pienet 2022	x
912	24	945	st	Suomussalmi	Suomussalmi	P2- -alue	Perusverkko	Pienet 2022	x
950	5	3918	st	Mustalahti	Kuusamo	P2- -alue	Perusverkko	Pienet 2022	x
7890	4	7431	yt	Pyhäkoski	Raahe/Ylivieska	P2- -alue	Perusverkko	Pienet 2022	x
7980	12	893	yt	Matkaoja	Raahe/Ylivieska	P2- -alue	Perusverkko	Pienet 2022	x
8361	7	2417	yt	Hetekylä	Pudasjärvi	P2- -alue	Perusverkko	Pienet 2022	x
8820	5	1490	yt	Manamansalo	Kajaani	P2- -alue	Perusverkko	Pienet 2022	x
8823	1	85	yt	Petäjälähti	Kajaani	P2- -alue	Perusverkko	Pienet 2022	x
8912	1	2240	yt	Hepoköngäs	Puolanka	P2- -alue	Perusverkko	Pienet 2022	x
9111	2	9639	yt	Saunajärvi 2	Kuhmo	P2- -alue	Perusverkko	Pienet 2022	x
9121	7	293	yt	Kiekinkoski	Kuhmo	P2- -alue	Perusverkko	Pienet 2022	x
9123	3	2507	yt	Vartius	Kuhmo	P2- -alue	Perusverkko	Pienet 2022	x
9125	1	92	yt	Raatteentie	Suomussalmi	P2- -alue	Perusverkko	Pienet 2022	x
9125	1	998	yt	Raatteentie Ven?l. muistomerkk	Suomussalmi	P2- -alue	Perusverkko	Pienet 2022	x
9125	2	2284	yt	Purasjoki	Suomussalmi	P2- -alue	Perusverkko	Pienet 2022	x
9125	3	7160	yt	Raate	Suomussalmi	P2- -alue	Perusverkko	Pienet 2022	x
9150	2	1991	yt	Pesiänlahti	Suomussalmi	P2- -alue	Perusverkko	Pienet 2022	x
18313	1	3135	yt	Mattisaari	Raahe/Ylivieska	P2- -alue	Perusverkko	Pienet 2022	x
18405	1	927	yt	Eskolanniemi	Raahe/Ylivieska	P2- -alue	Perusverkko	Pienet 2022	x
18603	1	1600	yt	Rokuantie	Kajaani	P2- -alue	Perusverkko	Pienet 2022	x
18897	2	6538	yt	Kokkojärvi	Kuusamo	P2- -alue	Perusverkko	Pienet 2022	x
19109	3	7422	yt	Paljakka	Puolanka	P2- -alue	Perusverkko	Pienet 2022	x
19167	1	4986	yt	Kuolasalmi	Kajaani	P2- -alue	Perusverkko	Pienet 2022	x
19227	3	2051	yt	Komulanköngäs	Puolanka	P2- -alue	Perusverkko	Pienet 2022	x
19303	1	919	yt	Vuokkijärven silta	Suomussalmi	P2- -alue	Perusverkko	Pienet 2022	x
19303	1	919	yt	Vuokkijärven silta 2	Suomussalmi	P2- -alue	Perusverkko	Pienet 2022	x

- TP12 Pöytä-penkki-ryhmän asettaminen (10)



Tie	Aosa	Aet	Tieluokka	Palvelualueen nimi	Urakalu	Uusi palvelualueen tyyppi	Verkko	Toteutusvuosi	TP12
5	228	1636	vt	Hatulanmäki 1	Kajaani	P1 -alue	Ydinverkko	Suuret 2023-Kohteessa tapahtuvat pienet toimenpiteet voi toteuttaa vasta kun suuri toimenpide toteutettu.	x
5	232	5748	vt	Nuottijärvi	Kajaani	P1 -alue	Ydinverkko	Pienet 2022	x
5	320	3879	vt	Sakarajärvi	Suomussalmi	P1 -alue	Ydinverkko	Pienet 2021	x
5	337	2588	vt	Pienen-Antinjärvi	Suomussalmi	P1 -alue	Ydinverkko	Pienet 2022	x
5	345	3386	vt	Ukonlahti	Kuusamo	P1 -alue	Ydinverkko	Pienet 2021	x
20	10	6212	vt	Hirvisuo	Pudasjärvi	P1 -alue	Ydinverkko	Pienet 2021	x
20	35	1095	vt	Kalliojärvi	Pudasjärvi	P1 -alue	Ydinverkko	Pienet 2021	x
20	35	1339	vt	Iso Kalliovaara	Pudasjärvi	P1 -alue	Ydinverkko	Pienet 2021	x
20	39	5707	vt	Maunujärvi	Kuusamo	P1 -alue	Ydinverkko	Pienet 2021	x
20	39	5733	vt	Maunujärvi 2	Kuusamo	P1 -alue	Ydinverkko	Pienet 2021	x



- TP13 Katoksen rakentaminen (2)



Tie	Aosa	Aet	Tieluokka	Palvelualueen nimi	Urakalu	Uusi palvelualueen tyyppi	Verkko	Toteutusvuosi	TP13
5	315	1098	vt	Seitenjärvi	Puolanka	Levähdysalue	Ydinverkko	Pienet 2022	x
800	9	50	st	Leskelä	Siikalatva	Levähdysalue	Ydinverkko	Pienet 2021	x



- TP14 Roska-astian asettaminen (1)



Tie	Aosa	Aet	Tieluokka	Palvelualueen nimi	Urakalue	Uusi palvelualueen tyyppi	Verkko	Toteutusvuosi	TP14
5	315	1098	vt	Seitenjärvi	Puolanka	Levähdysalue	Ydinverkko	Pienet 2022	x

- TP15 Roska-astian kannen vaihtaminen (9)



Tie	Aosa	Aet	Tieluokka	Palvelualueen nimi	Urakalue	Uusi palvelualueen tyyppi	Verkko	Toteutusvuosi	TP15
4	331	442	vt	Mäkitalo	Pyhäjärvi	P1 -alue	Ydinverkko	Pienet 2022	x
4	332	4473	vt	Suonenjoki	Pyhäjärvi	P1 -alue	Ydinverkko	Pienet 2022	x
4	351	1368	vt	Uljua	Siikalatva	P1 -alue	Ydinverkko	Pienet 2021	x
4	405	2686	vt	Takukangas 2	Oulu	Levähdysalue	Ydinverkko	Pienet 2021	x
4	407	4702	vt	Haarakangas	li	P1 -alue	Ydinverkko	Pienet 2021	x
4	407	4814	vt	Haarakangas2	li	P1 -alue	Ydinverkko	Pienet 2021	x
8	428	1622	vt	Järvelänjärvi	Raahe/Ylivieska	Levähdysalue	Ydinverkko	Pienet 2021	x
8	431	1734	vt	Mäntykangas	Raahe/Ylivieska	P1 -alue	Ydinverkko	Pienet 2022	x
800	9	50	st	Leskelä	Siikalatva	Levähdysalue	Ydinverkko	Pienet 2021	x

- TP16 Pysäköintipaikkojen merkitseminen (3)



Tie	Aosa	Aet	Tieluokka	Palvelualueen nimi	Urakalue	Uusi palvelualueen tyyppi	Verkko	Toteutusvuosi	TP16
5	315	1098	vt	Seitenjärvi	Puolanka	Levähdysalue	Ydinverkko	Pienet 2022	x
8	428	1622	vt	Järvelänjärvi	Raahelä/Ilivieska	Levähdysalue	Ydinverkko	Pienet 2021	x
800	9	50	st	Leskelä	Siikalatva	Levähdysalue	Ydinverkko	Pienet 2021	x



- TP17 Raskaan liikenteen pysäköintipaikan merkitseminen (3)



Tie	Aosa	Aet	Tieluokka	Palvelualueen nimi	Urakalu	Uusi palvelualueen tyyppi	Verkko	Toteutusvuosi	TP17
5	315	1098	vt	Seitenjärvi	Puolanka	Levähdysalue	Ydinverkko	Pienet 2022	x
8	428	1622	vt	Järvelänjärvi	Raahelä/Ilvieska	Levähdysalue	Ydinverkko	Pienet 2021	x
800	9	50	st	Leskelä	Siikalatva	Levähdysalue	Ydinverkko	Pienet 2021	x

- TP18 Tallentavan valvontakameran asettaminen (1)



Tie	Aosa	Aet	Tieluokka	Palvelualueen nimi	Urakalu	Uusi palvelualueen tyyppi	Verkko	Toteutusvuosi	TP18
8	428	1622	vt	Järvelänjärvi	Raaha/Ylivieska	Levähdysalue	Ydinverkko	Pienet 2021	x

- TP19 Pysäköinnin aikarajoituksen (12 h) asettaminen (2)



Tie	Aosa	Aet	Tieluokka	Palvelualueen nimi	Urakalue	Uusi palvelualueen tyyppi	Verkko	Toteutusvuosi	TP19
89	18	5902	kt	Vartius	Kuhmo	P2 -alue	Perusverkko	Pienet 2021	x
847	4	3600	st	Rajahauta	Oulu	P2 -alue	Perusverkko	Pienet 2021	x



- TP20 Uuden palvelualueen rakentaminen tai nykyisen parantaminen (5)



Tie	Aosa	Aet	Tieluokka	Palvelualueen nimi	Urakalu	Uusi palvelualueen tyyppi	Verkko	Toteutusvuosi	TP20
5	228	1636	vt	Hatulanmäki 1	Kajaani	P1 -alue	Ydinverkko	Suuret 2023-	x
76	9	3116	kt	Hokosuo	Kuhmo	P1 -alue	Ydinverkko	Suuret 2023-	x
89	3	5398	kt	Levämäki	Kajaani	P1 -alue	Ydinverkko	Suuret 2023-	x
89	11	252	kt	Härmänkylä	Kuhmo	P1 -alue	Ydinverkko	Suuret 2023-	x
89	16	1206	kt	Pykälämäki	Kuhmo	P1 -alue	Ydinverkko	Suuret 2023-	x

- TP21 Nykyisen liittymän parantaminen (3)



Tie	Aosa	Aet	Tieluokka	Palvelualueen nimi	Urakalue	Uusi palvelualueen tyyppi	Verkko	Toteutusvuosi	TP21
4	332	4473	vt	Suonenjoki	Pyhäjärvi	P1 -alue	Ydinverkko	Suuret 2023-	x
5	232	5748	vt	Nuottijärvi	Kajaani	P1 -alue	Ydinverkko	Suuret 2023-	x
5	329	1950	vt	Mustikkaniemi	Suomussalmi	P1 -alue	Ydinverkko	Suuret 2023-	x

• TP22 Palvelualueen purkaminen (7)



Tie	Aosa	Aet	Tieluokka	Palvelualueen nimi	Urakalue	Uusi palvelualueen tyyppi	Verkko	Toteutusvuosi	TP22
5	334	4268	vt	Melakoski	Suomussalmi	-	Verkon ulkopuolella	Suuret 2023-	x
5	335	7818	vt	Alassalmi	Suomussalmi	-	Verkon ulkopuolella	Suuret 2023-	x
5	339	7846	vt	Kymäläluoma	Suomussalmi	-	Verkon ulkopuolella	Suuret 2023-	x
8	420	2160	vt	Ojalanpuhto	Raahe/Ylivieska	-	Verkon ulkopuolella	Suuret 2023-	x
86	2	4878	kt	Autio	Raahe/Ylivieska	-	Verkon ulkopuolella	Suuret 2023-	x
86	10	4291	kt	Hanhiperä	Raahe/Ylivieska	-	Verkon ulkopuolella	Suuret 2023-	x
912	19	925	st	Vuokkijärvi	Suomussalmi	-	Verkon ulkopuolella	Suuret 2023-	x

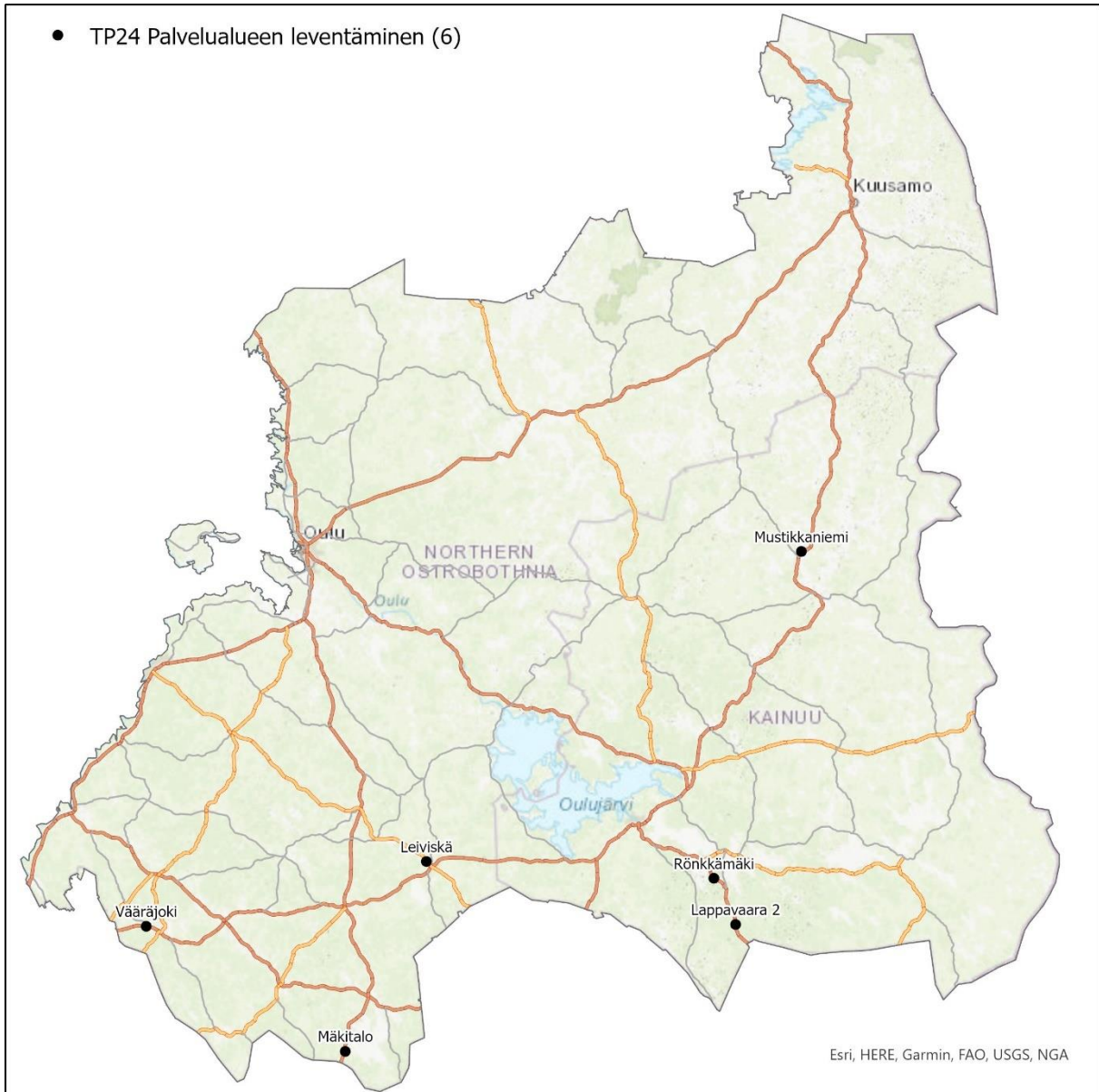


- TP23 Väistötöilan tai kääntymiskaistan rakentaminen (1)



Tie	Aosa	Aet	Tieluokka	Palvelualueen nimi	Urakalue	Uusi palvelualueen tyyppi	Verkko	Toteutusvuosi	TP23
8	431	1734	vt	Mäntykangas	Raaheläivieska	P1 -alue	Ydinverkko	Suuret 2023-	x

- TP24 Palvelualueen leventäminen (6)



Tie	Aosa	Aet	Tieluokka	Palvelualueen nimi	Urakalue	Uusi palvelualueen tyyppi	Verkko	Toteutusvuosi	TP24
4	331	442	vt	Mäkitalo	Pyhäjärvi	P1 -alue	Ydinverkko	Suuret 2023-	x
5	329	1950	vt	Mustikkaniemi	Suomussalmi	P1 -alue	Ydinverkko	Suuret 2023-	x
6	426	3566	vt	Lappavaara 2	Kajaani	P1 -alue	Ydinverkko	Suuret 2023-	x
6	431	724	vt	Rönkkämäki	Kajaani	P1 -alue	Ydinverkko	Suuret 2023-	x
28	12	4016	vt	Vääräjoki	Raahe/Ylivieska	P1 -alue	Ydinverkko	Suuret 2023-	x
88	19	479	kt	Leiviskä	Siikalatva	P1 -alue	Ydinverkko	Suuret 2023-	x



- TP25 Valaistuksen rakentaminen (3)



Tie	Aosa	Aet	Tieluokka	Palvelualueen nimi	Urakalue	Uusi palvelualueen tyyppi	Verkko	Toteutusvuosi	TP25
5	315	1098	vt	Seitenjärvi	Puolanka	Levähdysalue	Ydinverkko	Suuret 2023-	x
58	58	226	kt	Leppälahti	Pyhäjärvi	P1 -alue	Ydinverkko	Suuret 2023-	x
81	29	4801	kt	Vasaraperä	Kuusamo	P1 -alue	Ydinverkko	Suuret 2023-	x

- TP26 Palvelualueen tasauksen nosto (7)



Tie	Aosa	Aet	Tieluokka	Palvelualueen nimi	Urakalue	Uusi palvelualueen tyyppi	Verkko	Toteutusvuosi	TP26
22	22	1010	vt	Jaalanka	Kajaani	P1 -alue	Ydinverkko	Suuret 2023-	x
28	19	476	vt	Kuoppala	Raah/Ylivieska	P2 -alue	Perusverkko	Suuret 2023-	x
28	21	3046	vt	Pirttipuhto	Raah/Ylivieska	P2 -alue	Perusverkko	Suuret 2023-	x
28	22	128	vt	Hoitopuhto	Raah/Ylivieska	P2 -alue	Perusverkko	Suuret 2023-	x
28	31	6153	vt	Saviselkä	Pyhäjärvi	P1 -alue	Ydinverkko	Suuret 2023-	x
58	58	226	kt	Leppälahti	Pyhäjärvi	P1 -alue	Ydinverkko	Suuret 2023-	x
86	17	8409	kt	Petäjämäki	Raah/Ylivieska	P1 -alue	Ydinverkko	Suuret 2023-	x

- TP27 Poliisin kehittämistarve, luokka 1 (5)



Tie	Aosa	Aet	Tieluokka	Palvelualueen nimi	Urakalue	Uusi palvelualueen tyyppi	Verkko	Toteutusvuosi	TP27
4	331	3949	vt	Uusi-Pakola	Pyhäjärvi	P2 -alue	Perusverkko	Toteutusvuosi määrittämättä.	x
4	340	7317	vt	Porkkankangas	Pyhäjärvi	P1 -alue	Ydinverkko	Toteutusvuosi määrittämättä.	x
5	306	2148	vt	Jormua 1	Kajaani	P2 -alue	Perusverkko	Toteutusvuosi määrittämättä.	x
5	306	2284	vt	Jormua 2	Kajaani	P2 -alue	Perusverkko	Toteutusvuosi määrittämättä.	x
86	25	2641	kt	Siniselkä	Raahe/Ylivieska	P1 -alue	Ydinverkko	Toteutusvuosi määrittämättä.	x



- TP28 Poliisin kehittämistarve, luokka 2 (5)



Tie	Aosa	Aet	Tieluokka	Palvelualueen nimi	Urakalue	Uusi palvelualueen tyyppi	Verkko	Toteutusvuosi	TP28
4	363	0	vt	0	Oulu	-	Verkon ulkopuolella	Toteutusvuosi määrittämättä.	x
4	401	500	vt	0	Oulu	-	Verkon ulkopuolella	Toteutusvuosi määrittämättä.	x
20	18	0	vt	0	Pudasjärvi	-	Verkon ulkopuolella	Toteutusvuosi määrittämättä.	x
28	30	0	vt	0	Pyhäjärvi	-	Verkon ulkopuolella	Toteutusvuosi määrittämättä.	x
847	7	5700	st	0	li	-	Verkon ulkopuolella	Toteutusvuosi määrittämättä.	x

• TP29 Poliisin kehittämistarve, luokka 3 (26)



Tie	Aosa	Aet	Tieluokka	Palvelualueen nimi	Urakalue	Uusi palvelualueen tyyppi	Verkko	Toteutusvuosi	TP29
4	334	233	vt	Emolahti	Pyhäjärvi	P2 -alue	Perusverkko	Toteutusvuosi määrittämättä.	x
4	334	310	vt	Emolahti 2	Pyhäjärvi	P2 -alue	Perusverkko	Toteutusvuosi määrittämättä.	x
4	343	1721	vt	Harjun p-alue	Pyhäjärvi	P2 -alue	Perusverkko	Toteutusvuosi määrittämättä.	x
4	343	1804	vt	Jussiperän p-alue	Pyhäjärvi	P2 -alue	Perusverkko	Toteutusvuosi määrittämättä.	x
4	344	8302	vt	Ristisenoja	Pyhäjärvi	P2 -alue	Perusverkko	Toteutusvuosi määrittämättä.	x
4	360	1350	vt	Kuljunkangas 1	Oulu	P2 -alue	Perusverkko	Toteutusvuosi määrittämättä.	x
4	360	1489	vt	Kuljunkangas 2	Oulu	P2 -alue	Perusverkko	Toteutusvuosi määrittämättä.	x
5	228	1636	vt	Hatulanmäki 1	Kajaani	P1 -alue	Ydinverkko	Toteutusvuosi määrittämättä.	x
5	309	450	vt	Matkala	Puolanka	P2 -alue	Perusverkko	Toteutusvuosi määrittämättä.	x
5	359	3310	vt	Nissinjärvi	Kuusamo	P2 -alue	Perusverkko	Toteutusvuosi määrittämättä.	x
6	434	1202	vt	Telkkälä	Kajaani	P2 -alue	Perusverkko	Toteutusvuosi määrittämättä.	x



Tie	Aosa	Aet	Tieluokka	Palvelualueen nimi	Urakalue	Uusi palvelualueen tyyppi	Verkko	Toteutusvuosi	TP29
8	431	9240	vt	Revonlahti	Raahe/Ylivieska	P2 -alue	Perusverkko	Toteutusvuosi määrittämättä.	x
8	436	5834	vt	Ruutineva 1	Raahe/Ylivieska	P2 -alue	Perusverkko	Toteutusvuosi määrittämättä.	x
8	436	5946	vt	Ruutineva 2	Raahe/Ylivieska	P2 -alue	Perusverkko	Toteutusvuosi määrittämättä.	x
20	10	6212	vt	Hirvisuo	Pudasjärvi	P1 -alue	Ydinverkko	Toteutusvuosi määrittämättä.	x
20	19	9889	vt	Korentokylä	Pudasjärvi	P2 -alue	Perusverkko	Toteutusvuosi määrittämättä.	x
20	22	8866	vt	Haisuvaara	Pudasjärvi	P2 -alue	Perusverkko	Toteutusvuosi määrittämättä.	x
20	39	5707	vt	Maunujärvi	Kuusamo	P1 -alue	Ydinverkko	Toteutusvuosi määrittämättä.	x
20	39	5733	vt	Maunujärvi 2	Kuusamo	P1 -alue	Ydinverkko	Toteutusvuosi määrittämättä.	x
28	12	4016	vt	Vääräjoki	Raahe/Ylivieska	P1 -alue	Ydinverkko	Toteutusvuosi määrittämättä.	x
28	29	1282	vt	Kulmala	Pyhäjärvi	P1 -alue	Ydinverkko	Toteutusvuosi määrittämättä.	x
28	41	12659	vt	Papusuo	Kajaani	P2 -alue	Perusverkko	Toteutusvuosi määrittämättä.	x
86	3	10453	kt	Oivo	Raahe/Ylivieska	P2 -alue	Perusverkko	Toteutusvuosi määrittämättä.	x
86	8	897	kt	Alpuminkangas	Raahe/Ylivieska	P1 -alue	Ydinverkko	Toteutusvuosi määrittämättä.	x
88	16	12045	kt	Kivijärvenkangas 1	Siikalatva	P2 -alue	Perusverkko	Toteutusvuosi määrittämättä.	x
88	16	12342	kt	Kivijärvenkangas 2	Siikalatva	P2 -alue	Perusverkko	Toteutusvuosi määrittämättä.	x

# KUVAILEHTI

Julkaisusarjan nimi ja numero Raportteja 04   2021				
Vastuualue Liikenne				
Tekijät Minna Koukkula Paula Siuruainen		Julkaisuaika Maaliskuu 2020		
		Kustantaja   Julkaisija Pohjois-Pohjanmaan elinkeino-, liikenne- ja ympäristökeskus		
		Hankkeen rahoittaja   toimeksiantaja Pohjois-Pohjanmaan elinkeino-, liikenne- ja ympäristökeskus		
Julkaisun nimi <b>Pohjois-Pohjanmaan ELY-keskuksen tienvarsipalveluiden kehittäminen</b>				
Tiivistelmä <p>Pohjois-Pohjanmaan elinkeino-, liikenne- ja ympäristökeskus käynnisti huhtikuussa 2020 tienvarsipalveluiden kehittämissuunnitelman laatimisen Pohjois-Pohjanmaan ja Kainuun alueelle. Työn tavoitteena oli asettaa ELY-keskuksen ylläpitämille tienvarsipalveluille laatutasotavoitteet.</p> <p>Tavoitteet saavutetaan tavoiteverkon kautta, joka määrittää mm. tienvarsipalveluiden varustelutason. Tavoiteverkko koostuu valta- ja kantatiet kattavasta ydinverkosta sekä valta- ja kantatiet sekä tärkeät seutu- ja yhdystiet kattavasta perusverkosta. Ydinverkon- ja perusverkon ulkopuolelle jäävillä tieosuuksilla ei ole tarpeen ylläpitää tienvarsipalveluita. Levähdys- ja pysäköimisalueiden varustelutaso on määritelty yhtenäiseksi palvelutason mukaan. Korkeampitasoisilla tienvarsipalvelualueilla varustelutaso on monipuolisempi. Palvelutason mukaan määritelty yhtenäinen varustelutaso helpottaa tienvarsipalveluiden ylläpitoa ja kunnostamista.</p> <p>Ydinverkkoon kuuluvat taajamat, taajamien ulkopuoliset kaupalliset palvelut, levähdysalueet ja P1-tason pysäköimisalueet. Ydinverkkoon kuuluvat palvelualueet ovat käytettävissä suurillakin ajoneuvoilla ja ne kattavat valta- ja kantatiet 40 km maksimietäisyydellä toisistaan. Perusverkko koostuu taajamista, taajamien ulkopuolisista kaupallisista palveluista, levähdysalueista sekä P1-tason ja P2-tason pysäköimisalueista. Perusverkkoon kuuluvat valta- ja kantateiden lisäksi myös tärkeät seutu- ja yhdystiet, joihin kuuluvat vilkasliikenteiset tiet (KVL&gt;1 000), raskaan liikenteen kannalta merkittävät tiet (KVLRAS&gt;100), rajaliikenteen tai matkailun kannalta merkittävät tiet. Perusverkon palvelualueiden välinen maksimietäisyys valta- ja kantateillä on 30 km sekä tärkeillä seutu- ja yhdysteillä 60 km.</p> <p>Tavoiteverkon saaminen vaatimusten mukaiseen tilanteeseen vaatii toimenpiteitä. Tarvittavien toimenpiteiden kustannusarvio on yhteensä noin 2,15 miljoonaa euroa, joista pienten toimenpiteiden osuus on 480 000 euroa (22 %) ja suurten toimenpiteiden osuus 1 674 000 euroa (78 %). Valtateille kohdistuu noin 48 %, kantateille 45 %, seututeille 4 % ja yhdysteille 2 % kustannuksista. Toimenpiteistä pienet toimenpiteet toteutetaan ennen suuria toimenpiteitä ja ydinverkon toimenpiteet ennen perusverkon toimenpiteitä. Lisäksi suuret toimenpiteet toteutetaan tieluokan mukaisessa järjestyksessä. Toimenpiteiden vaikutuksesta levähdys- ja pysäköimisalueiden verkko selkeytyy, yhdenmukaistuu ja alueiden kunnossapidon ja hoidon kysymykset täsmentyvät.</p>				
Asiasanat (YSA:n mukaan) <b>Tienvarsipalvelu, levähdysalue, pysäköimisalue</b>				
ISBN (painettu) 978-952-314-902-1	ISBN (PDF) 978-952-314-902-1	ISSN-L	ISSN (painettu)	ISSN (verkojulkaisu) 2242-2854
www www.doria.fi/ely-keskus		URN URN:ISBN:978-952-314-902-1	Kieli Suomi	Sivumäärä 21 + 3 liitettä
Julkaisun myynti/jakaja Pohjois-Pohjanmaan elinkeino-, liikenne- ja ympäristökeskus				
Kustannuspaikka ja aika -			Painotalo -	

**RAPORTTEJA 4 | 2021**  
**POHJOIS-POHJANMAAN ELY-KESKUKSEN**  
**TIENVARSI PALVELUIDEN KEHITTÄMINEN**

**Pohjois-Pohjanmaan elinkeino-, liikenne- ja ympäristökeskus**

**ISBN 978-952-314-902-1 (PDF)**  
**ISSN 2242-2854 (verkkajulkaisu)**  
**URN:ISBN:978-952-314-902-1**

**[www.doria.fi/ely-keskus](http://www.doria.fi/ely-keskus) | [www.ely-keskus.fi](http://www.ely-keskus.fi)**