

# *Sektorindelningen 2012*

---



# *Sektorindelningen 2012*

---

---

*Förfrågningar:*

*Matti Okko*  
*+358 9 17 341*

*[http://tilastokeskus.fi/meta/luokitukset/index\\_sv.html](http://tilastokeskus.fi/meta/luokitukset/index_sv.html)*

*Ombrytning: Marita Potila*

*© 2012 Statistikcentralen*

*Uppgifterna får lånas med uppgivande av Statistikcentralen som källa.*

*ISSN 1797-9420*  
*= Handböcker*  
*ISBN 978-952-244-386-1 (pdf)*

## *Förord*

Sektorindelningen 2012 publiceras som en av Statistikcentralens klassificeringsstandarder. Sektorindelningen 2012 ersätter den tidigare sektorindelningen från år 2000. Sektorindelningen 2012 fastställs också som offentlig förvaltningsstandard i JHS-rekommendationer. Sektorindelningen 2012 rekommenderas för användning i statistikväsendet och också inom övriga informationssystem.

Innehållet i sektorindelningen 2012 har utarbetats vid enheten för ekonomistatistik och redigerats av enheten för datateknik och metodtjänster, som också uppdaterar sektorindelningsstandarderna. Sektorindelningen 2012 publiceras bara som en elektronisk trespråkig publikation (finska, svenska, engelska) i pdf-format på Statistikcentralens webbplats: [http://www.tilastokeskus.fi/meta/luokitukset/index\\_sv.html](http://www.tilastokeskus.fi/meta/luokitukset/index_sv.html).

Statistikcentralen, Helsingfors i oktober 2012

Statistikdirektör Ari Tyrkkö  
Utvecklingschef Saija Ylönen

# Innehåll

Förord .....	3
<b>1 Bakgrund .....</b>	<b>5</b>
<b>2 Avgränsning av den nationella ekonomin .....</b>	<b>6</b>
2.1 Finlands ekonomiska territorium .....	6
2.2 Utlandet .....	7
<b>3 Institutionella enheter .....</b>	<b>8</b>
3.1 Allmän definition av institutionella enheter .....	8
3.2 Specialfall .....	8
Huvudkontor .....	8
Holdingbolag .....	8
Koncerner .....	9
Specialföretag (SPE) .....	9
Koncerninterna finansinstitut .....	9
Artificiella dotterbolag .....	9
Specialföretag inom den offentliga sektorn .....	9
Konstruerade inhemska statistiska enheter .....	10
3.3 Huvudtyper av institutionella enheter .....	10
<b>4 Grunder för fastställande av sektor .....</b>	<b>11</b>
4.1 Typ av producent och primär funktion .....	11
4.2 Kontroll .....	12
<b>5 Institutionella sektorer .....</b>	<b>13</b>
5.1 Sektorindelningen .....	13
5.2 Fastställande av sektor steg för steg .....	14
5.3 Offentlig och privat sektor .....	14
<b>6 Indelningen med definitioner .....</b>	<b>15</b>
<b>Bilagor .....</b>	<b>23</b>
Bilaga 1 Nomenklatur för Sektorindelningen 2012: finska-svenska-engelska .....	24
Bilaga 2 Jämförbarheten mellan Sektorindelningen 2012 och 2000 .....	26
Bilaga 3 Jämförbarheten mellan Sektorindelningen 2000 och 2012 .....	28
Bilaga 4 Jämförbarheten mellan Sektorindelningen 2012 och ENS 2010 .....	30

# 1 Bakgrund

Sektorindelningen 2012 ersätter Sektorindelningen 2000. Behovet att förnya sektorindelningen grundar sig på revideringen av Europeiska unionens nationalräkenskapssystem (ENS 2010)<sup>1</sup>, som stämmer överens med den globala reformen (SNA 2008)<sup>2</sup>.

Sektorindelningen är en grundläggande klassificering inom ekonomi- och samhällsstatistik. Den används för att dela in beslutsfattande enheter i klasser som är likartade i fråga om verksamhet, finansieringssätt, ägartyp och juridisk form. De sektorer som bildas genom sektorindelningen (företag, offentlig sektor, hushåll, osv.) är tillräckligt likartade i sitt ekonomiska beteende för att möjliggöra en uppföljning och analys av samhälls-ekonomi.

I sektorindelningen indelas enheterna i olika sektorer på grundval av ägarförhållande, verksamhets syfte och finansieringssätt. I näringsgrensindelningen grupperas enheterna däremot efter huvudnäringsgren oberoende av ägarförhållande eller verksamhets syfte. Således klassificeras t.ex. alla enheter som producerar utbildningstjänster i samma huvudnäringsgren. I sektorindelningen grupperas de däremot efter ägandeförhållande, juridisk form eller verksamhetsart i klasserna icke-finansiella företag, offentlig sektor och hushållens icke-vinstsyftande organisationer. Å andra sidan kan en enhet bedriva verksamhet inom flera

näringsgrenar men höra till endast en sektor, t.ex. i en kommun finns det enheter inom offentlig förvaltning, utbildning samt hälso- och socialvårdstjänster.

Sektornivån utgör en viktig summanivå mellan de ekonomiska enheterna och den totala ekonomin vid beskrivningen av företagens, offentliga sektorns och hushållens produktion, inkomstfördelning, kapitalbildning och finansiering. Även övervakningen av den ekonomiska och monetära unionens stabilitets- och tillväxtpakt föreskriver en noggrann tillämpning av sektorindelningen vid fastställandet av den offentliga sektorn.

Sektorindelningen 2012 är en nationell implementering av den institutionella sektorindelningen ENS 2010 och följer strukturen och kodsystemet i ENS. De modifieringar som föranleds av nationella statistikbehov och inhemska ekonomiska särdrag har alla anpassats till den övergripande ENS-hierarkin. I ENS 2010 har bestämningsgrunderna för sektorerna kompletterats och anvisningar om behandlingen av enheter i specialfall utfärdats. Flest ändringar i huvudsektorerna till följd av ENS finns bland finansiella företag, då antalet klasser ökar från fem till nio. Å andra sidan har vissa nationella tilläggs-specifikationer utelämnats jämfört med den föregående versionen av sektorindelningen (Sektorindelningen 2000).

1 Kommissionens förslag till Europaparlamentets och rådets förordning om det europeiska national- och regionalräkenskapssystemet i Europeiska unionen 20.12.2010.

2 United Nations, European Commission, OECD, IMF, World Bank: System of National Accounts 2008.

## 2 Avgränsning av den nationella ekonomin

### 2.1 Finlands ekonomiska territorium

Finlands ekonomiska territorium omfattar alla enheter som har en *huvudsaklig ekonomisk hemvist* (centre of predominant economic interest) inom detta territorium. Ett centrum av ekonomisk betydelse är en plats för produktion eller hemvist, belägen inom ett lands ekonomiska territorium, från vilken enheten bedriver ekonomisk verksamhet, vanligen i minst ett års tid. Finlands ekonomiska territorium följer inte nödvändigtvis landets nationella gränser, och av enheter som hör till detta område förutsätts inte oberoende laglig status eller finskt medborgarskap. Om en enhet bedriver ekonomisk verksamhet inom flera länders ekonomiska territorium har enheten en ekonomisk hemvist i vart och ett av dessa territorier. Finska institutionella enheter utgörs av juridiska enheter och hushåll, inklusive konstruerade enheter, som är belägna inom Finlands ekonomiska territorium.

Finlands ekonomiska territorium omfattar:

- Finlands geografiska territorium och frizoner (bl.a. tullager)
- Finlands nationella luftrum och territorialvatten samt fartyg, flygplan och annan rörlig materiel som drivs av företag med hemvist i Finland
- Finlands territoriella enklaver belägna i utlandet (ambassader, konsulat, vetenskapliga baser etc.).

Enheter som verkar inom Finlands ekonomiska territorium kan indelas i tre huvudgrupper enligt sina egenskaper.

#### *Enheter som bedriver produktionsverksamhet*

- Juridiska enheter som verkar enbart inom Finlands ekonomiska territorium
- Den del av enheter med verksamhet i flera länder som har en ekonomisk hemvist inom Finlands ekonomiska territorium:
  - finska juridiska enheter som inte haft ekonomisk verksamhet i utlandet i minst ett

års tid (t.ex. finska företags filialkontor i utlandet)

- konstruerade inhemska enheter som ingår i ekonomisk verksamhet som utländska juridiska enheter bedriver i Finland i minst ett års tid (t.ex. utländska företags filialkontor i Finland)<sup>3</sup>.

Om ett företag inte har någon fysisk dimension fastställs dess hemvist med hänsyn till det ekonomiska territorium enligt vars lagar företaget bildats eller registrerats.

#### *Enheter vars ekonomiska verksamhet främst är inriktad på konsumtion*

Hushåll med hemvist i Finland. En persons hemvist bestäms enligt hemvisten för hans hushåll.

Till finska hushåll hör bl.a.

- finska gränsarbetare och säsongarbetare som arbetar utomlands i mindre än ett år
- finska tjänstemän, affärsmän, konstnärer och turister, som bor eller arbetar utomlands i mindre än ett år
- besättningsmedlemmar på finsk rörlig materiel (fartyg, flygplan etc.)
- finländare som studerar utomlands, oberoende av studietidens längd
- lokalt rekryterad personal vid utländska ambassader, konsulat etc. som är belägna i Finland
- all personal vid övernationella organisationer (Europeiska unionens organ) och internationella organisationer som är belägna i Finland
- finska officiella, civila eller militära representanter (såväl som deras hushåll) som har etablerat sig i Finlands territoriella enklaver belägna i utlandet (ambassader, konsulat etc.).<sup>4</sup>

Ett finskt hushåll betraktas som en finsk ekonomisk enhet även under en utomlandsverksamhet om den varar i mindre än ett år. En hushållsmedlem som har flyttat utomlands för att bosätta sig där stadigvarande, betraktas efter en utomlandsvistelse på minst ett år som ett hushåll eller en hushållsmedlem i sitt bosättningsland. Ettårskriteriet tillämpas emellertid inte på finländare

<sup>3</sup> Om den utländska enhetens verksamhet i Finland är obetydlig, även om den pågår under längre tid än ett år eller rör kortvarig byggverksamhet eller installation av utrustning i Finland, betraktas dessa verksamheter som den producerande utländska institutionella enhetens verksamhet och inte som den konstruerade inhemska enhetens verksamhet.

<sup>4</sup> Områden som används av EU:s institutioner och internationella organisationer ingår i en separat klass. Ett speciellt drag för denna klass är att de enda som har hemvist på dessa områden är själva organisationerna.



som studerar utomlands, utan dessa hör till finska hushåll oberoende av studietiden.

### *Alla enheter som äger mark eller byggnader*

Utländska enheter som äger mark eller byggnader i Finland anses i sin egenskap av ägare vara finska ekonomiska enheter. Detta gäller inte sådan mark eller sådana byggnader som ägs av utländska exterritoriella enklaver eller övernationella eller internationella organisationer som är belägna i Finland.

## *2.2 Utlandet*

Utlandet omfattar utländska staters ekonomiska territorier, övernationella och internationella organisationer. Exterritoriella enklaver i Finland

omfattar utländska ambassader och konsulat samt Europeiska unionens och internationella organisationers enheter inklusive markområden och byggnader som ägs av dem.

Till utländska ekonomiska territoriers hushåll hör bl.a.

- utländska gränsarbetare och säsongarbetare som arbetar i Finland i mindre än ett år
- utländska tjänstemän, affärsmän, konstnärer och turister, som bor eller arbetar i Finland i mindre än ett år
- besättningsmedlemmar på utländsk rörlig materiel (fartyg, flygplan etc.)
- utländska studerande, oberoende av studietidens längd
- utländska officiella, civila eller militära representanter (såväl som deras hushåll) som har etablerat sig i utländska territoriella enklaver belägna i Finland (ambassader, konsulat).

## 3 Institutionella enheter

### 3.1 Allmän definition av institutionella enheter

En institutionell enhet är en grundläggande enhet för ekonomiskt beslutsfattande, som har självständighet i beslutsfattandet i fråga om sina huvudsakliga funktioner. En institutionell enhet har en fullständig bokföring eller kan sammanställa en fullständig bokföring.

En institutionell enhet har självständighet i beslutsfattandet om den i eget namn har

- rätt att äga varor och tillgångar samt byta äganderätt till varor och tillgångar genom transaktioner med andra institutionella enheter
- förmåga att fatta ekonomiska beslut och bedriva ekonomisk verksamhet för vilken den är direkt ansvarig och redovisningsskyldig
- möjlighet att ådra sig skulder, att åta sig andra förpliktelser eller att ingå avtal
- möjlighet att upprätta en fullständig bokföring: resultat- och balansräkning.

Följande enheter som inte uppfyller alla ovan angivna villkor för institutionella enheter, är institutionella enheter:

- hushåll som anses ha självständighet i beslutsfattandet, även om de inte har en fullständig bokföring
- enheter som ägnar sig åt produktion, hör till en koncern och har en fullständig bokföring, även om de delvis har överlämnat sin självständighet i beslutsfattandet till koncernens centrala enhet (huvudkontoret), som betraktas som en separat institutionell enhet
- kvasibolag är enheter som har en fullständig bokföring men inte någon juridisk status; de har ett ekonomiskt och finansiellt beteende som skiljer sig från ägarnas och de anses ha självständighet i beslutsfattandet.

Följande enheter är inte institutionella enheter:

- enheter, som inte har en fullständig bokföring eller som inte skulle kunna upprätta en fullständig bokföring om så krävdes
- enheter utan självständighet i beslutsfattandet ingår i de enheter som har bestämmande inflytande över dem, även om de har en fullständig bokföring.

### 3.2 Specialfall

#### Huvudkontor

Huvudkontor är institutionella enheter. De redovisas i den huvudsektor (icke-finansiella företag, finansiella företag) som merparten av deras dotterbolag hör till. Om det finns både icke-finansiella och finansiella dotterbolag avgörs sektortillhörigheten av var förädlingsvärdet är störst. Huvudkontoren för finansiella företag är finansiella serviceföretag (S.126).

Huvudkontorsverksamhet beskrivs i grupp 70100 i huvudgrupp M i näringsgrensindelningen (TOL 2008):

*Denna grupp omfattar övervakning och ledning av andra enheter inom samma koncern, strategisk och organisatorisk planering av företaget eller företagshelheten samt beslutsfattande. Huvudkontor handhar också operativ styrning och ledning av den löpande verksamheten vid enheter inom koncernen.*

#### Holdingsbolag

Ett holdingsbolag innehar dotterbolagens tillgångar, men utövar inte ledning och tillhandahåller inga andra tjänster till de företag de har andelar i. De beskrivs i grupp 64200 i huvudgrupp K i näringsgrensindelningen (TOL 2008):

*Denna grupp omfattar verksamheten i holdingsbolag, som förvaltar koncernstillgångar. Dessa innehar en ägarandel av aktiekapitalet, som berättigar till bestämmande inflytande, och deras huvudsakliga aktivitet är att äga koncernen. Holdingsbolag i denna undergrupp tillhandahåller inga andra tjänster till de företag vars kapital de förvaltar, dvs. de övervakar eller styr inte företagsverksamheten.*

Sådana bolag som inte uppfyller definitionen av en institutionell enhet och som inte kan agera självständigt gentemot moderbolaget, anses vara artificiella dotterbolag. De behandlas som en integrerad del av moderbolaget, såvida de inte har sin hemvist i en annan ekonomi än moderbolaget. Endast dessa utlandskontrollerade rena holdingsbolag klassificeras som finansiella företag (S.127).

## Koncerner

I koncerner har ett moderbolag bestämmande inflytande över dotterbolag, som i sin tur kan kontrollera egna dotterbolag osv. Varje koncernmedlem behandlas som en separat institutionell enhet om den uppfyller definitionen av institutionella enheter.

Koncerner kan inte behandlas som enskilda institutionella enheter, eftersom de ofta är för instabila som grundenheter för observation och analys, då t.ex. deras sammansättning kan förändras till följd av fusioner och företagsförvärv.

### *Specialföretag (SPE)*

Ett specialföretag<sup>5</sup> är en enhet som bildats för att uppfylla begränsade, specifika eller tillfälliga mål i syfte att avskilja en finansiell risk, en viss skatterisk eller en regleringsrisk.

Specialföretag (SPE) har ofta följande utmärkande drag:

- De har inga anställda och inga icke-finansiella tillgångar.
- Deras fysiska närvaro är ofta begränsad till ett företagsnamn på den plats där de är registrerade.
- De är alltid närstående ett annat bolag, ofta som ett dotterbolag.
- De har sin hemvist på ett annat territorium än de närstående bolagen.
- De förvaltas av anställda i ett annat bolag, som kan vara närstående eller ej. De debiterar moderbolaget eller ett annat närstående bolag för kostnaderna för tjänster som utförts för dem. Detta är den enda produktion specialföretaget är inblandat i, även om det ådrar sig skulder för sin ägares räkning och får investeringsinkomster och kapitalvinster på sina tillgångar.

Om ett specialföretag inte är självständigt, behandlas det som ett artificiellt dotterbolag. Dess sektor och näringsgren fastställs då enligt den primära verksamheten för enheten med bestämmande inflytande.

Detta gäller dock inte om enheten är utländsk, då den betraktas som åtskild från den enhet som har bestämmande inflytande över den. Utlandskontrollerade SPE-enheter räknas till sektorn S.127. Om den enhet som har bestämmande inflytande över SPE-enheten hör till den offentliga sektorn, ska SPE-enhetens verksamhet avspeglas i den offentliga sektorns räkenskaper.

## Koncerninterna finansinstitut

Enheter som tillhandahåller koncerninterna finansiella tjänster hör till sektorn finansiella företag (S.127), om de är självständiga institutionella enheter. Om en enhet som hör till finansiella företag är självständigt gentemot sitt moderbolag innebär det att enheten utövar visst reellt inflytande över sina tillgångar och skulder, dvs. att den står för riskerna med och får avkastningen av tillgångarna och skulderna.

Om enheten inte kan agera självständigt från sitt moderbolag och endast passivt innehar tillgångar och skulder behandlas den inte som en separat institutionell enhet utan som ett artificiellt dotterbolag. Detta gäller dock inte, om enheten har sin hemvist i en annan ekonomi än moderbolaget. Sådana utlandskontrollerade holdingbolag och SPE-enheter räknas till sektorn S.127.

### *Artificiella dotterbolag*

Ett dotterbolag som är helägt av ett moderbolag kan bildas för att tillhandahålla tjänster till moderbolaget, eller till andra bolag i samma koncern, i syfte att få skattefördelar eller andra fördelar som gällande skatte- och bolagslagstiftning tillåter.

Detta slags enheter uppfyller i regel inte definitionen av en institutionell enhet, eftersom de saknar förmågan att agera självständigt gentemot moderbolaget: deras produktion och det pris som betalas för den fastställs av moderbolaget, som (eventuellt tillsammans med andra bolag inom samma koncern) är deras enda kund. Därför behandlas de som en integrerad del av moderbolaget och deras räkenskaper konsolideras med moderbolagets, såvida de inte har sin hemvist i en annan ekonomi än moderbolaget.

### *Specialföretag inom den offentliga sektorn*

Den offentliga sektorn kan också bilda specialföretag som t.ex. liknar artificiella dotterbolag av SPE-typ till egenskaper och funktioner. Sådana inhemska enheter behandlas som en integrerad del av den offentliga sektorn, motsvarande utländska enheter behandlas som separata enheter. Alla transaktioner som specialföretag inom den offentliga sektorn genomför utomlands ska avspeglas i motsvarande transaktioner med den offentliga sektorn, t.ex. en enhet som tar ett lån

<sup>5</sup> Special Purpose Entity (SPE).

i utlandet anses låna ut samma belopp till den offentliga sektorn på samma villkor som det ursprungliga lånet.

### *Konstruerade inhemska statistiska enheter*

Konstruerade inhemska statistiska enheter omfattar:

- de delar av utländska enheter som har sin huvudsakliga ekonomiska hemvist (dvs. oftast enheter som bedriver ekonomisk verksamhet under ett år eller mer) inom landets ekonomiska territorium<sup>6</sup>
- utländska enheter i egenskap av ägare till mark eller byggnader på landets ekonomiska territorium, men då bara i fråga om transaktioner som avser sådan mark eller sådana byggnader.

Konstruerade inhemska statistiska enheter betraktas som institutionella enheter, oberoende av bokföringens omfattning eller självständigheten i beslutsfattandet.

## 3.3 *Huvudtyper av institutionella enheter*

De inhemska institutionella enheterna kan indelas i tre huvudkategorier utgående från bokföringens omfattning och självständigheten i beslutsfattandet.

Enheter som har fullständig bokföring och som har självständighet i beslutsfattandet:

- privata och offentliga bolag
- andelslag eller handelsbolag som är självständiga juridiska personer
- offentliga producenter som genom speciallagstiftning är självständiga juridiska personer
- icke-vinstsyftande organisationer som är självständiga juridiska personer
- enheter inom offentlig sektor.

Enheter som har fullständig bokföring och som anses ha självständighet i beslutsfattandet:

- kvasibolag (inte oberoende laglig status; verksamheten är företagsmässig och avviker från ägarens verksamhet).

Enheter som inte nödvändigtvis har en fullständig bokföring, men som anses ha självständighet i beslutsfattandet:

- hushåll
- konstruerade inhemska statistiska enheter.

<sup>6</sup> Om den utländska enhetens verksamhet i Finland emellertid är obetydlig, även om den pågår under längre tid än ett år, eller om den rör byggverksamhet eller installation av utrustning i Finland, som pågår under kortare tid än ett år och sker genom försorg av den utländska enheten, betraktas dessa verksamheter som den producerande utländska institutionella enhetens verksamhet och inte som den konstruerade inhemska statistiska enhetens verksamhet.

## 4 Grunder för fastställande av sektor

En institutionell enhets sektortillhörighet fastställs utgående från typ av producent, primär funktion och kontroll.

### 4.1 Typ av producent och primär funktion

När den institutionella enhetens primära verksamhet är att producera varor och tjänster måste man först fastställa vilken typ av producent det rör sig om, för att kunna hänföra den till en sektor. Enheterna indelas efter typ av producent i

- marknadsproducenter
- producenter för egen slutlig användning
- icke-marknadsproducenter.

En marknadsproducents huvudsakliga produktion är marknadsproduktion. Den säljs eller avses att säljas på en marknad till ekonomiskt signifikant pris, som påverkar den mängd produkter som producenterna tillhandahåller och köparna vill förvärva. Ett ekonomiskt signifikant pris definieras enligt kvalitativa kriterier som ett pris

- till vilket producenten strävar efter att anpassa utbudet för att antingen skapa vinst på lång sikt eller åtminstone täcka sina produktionskostnader
- till vilket det står köparen fritt att välja om de vill köpa eller inte.

I fråga om en offentlig producent måste dessutom beaktas vilka tjänster som produceras, till vem produktionen säljs och om producenten konkurrerar med privata producenter. Om produ-

centen t.ex. säljer hjälpverksamhet (underhållstjänster o.d.) enbart till sin överordnade enhet, är den inte en separat institutionell enhet utan klassificeras tillsammans med sin överordnade enhet. Om en producent däremot enbart säljer till den offentliga sektorn och är den enda leverantören av sina tjänster, antas den vara en icke-marknadsproducent, förutsatt att den inte konkurrerar med privata producenter.

Det ekonomiskt signifikanta priset bestäms dessutom med hjälp av ett kvantitativt kriterium (50 %-kriteriet), enligt vilket en marknadsproducentenhets försäljning under flera år i rad ska täcka minst 50 procent av kostnaderna.

Producenter för egen slutlig användning är institutionella enheter, vars huvudsakliga produktion är produktion för slutlig användning inom samma enhet. Alla sektorer kan producera produkter för investering inom samma institutionella enhet, men produkter för egen konsumtion kan endast produceras i hushållssektorn.

Icke-marknadsproducenter är institutionella enheter vars produktion i huvudsak tillhandahålls kostnadsfritt eller till priser som inte är ekonomiskt signifikanta.

I tabell 1 visas typ av producent och den primära funktion som är utmärkande för varje sektor:

En motsvarande typindelning lämpar sig inte för utländska enheter, eftersom bokföringen i sektorn utlandet (S.2) bara omfattar transaktionsflöden samt ställningsvärden av finansiella tillgångar och skulder mellan inhemska och utländska enheter. Syftet med sektorn utlandet är att ge en överblick över de ekonomiska förbindelserna mellan den nationella ekonomin och utlandet.

**Tabell 1**

Typ av producent och primär funktion

Typ av producent	Primär funktion	Sektor
Marknadsproducent	Produktion av marknadsförda varor och icke-finansiella tjänster	Icke-finansiella företag (S.11)
Marknadsproducent	Finansiell förmedling inklusive försäkringsverksamhet Finansiell serviceverksamhet	Finansiella företag (S.12)
Offentlig icke-marknadsproducent	Produktion och utbud av icke marknadsförda produkter för kollektiv och individuell konsumtion och utförande av transaktioner inriktade på omfördelning av nationalinkomst och -förmögenhet	Offentlig sektor (S.13)
Marknadsproducent eller privat producent för egen slutlig användning	Konsumtion Produktion av marknadsprodukter och produktion för egen slutlig användning	Hushåll (S.14) som konsumenter Hushåll (S.14) som företagare
Privat icke-marknadsproducent	Produktion och utbud av icke marknadsförda produkter för individuell konsumtion	Hushållens icke-vinstsyftande organisationer (S.15)

## 4.2 Kontroll

Utöver typ av producent och primär verksamhet påverkas en enhets sektortillhörighet av det bestämmande inflytande som utövas över enheten. Med bestämmande inflytande, styrning eller kontroll över ett icke-finansiellt företag eller ett finansiellt företag avses möjligheten att bestämma företagets allmänna policy. En enskild institutionell enhet – ett annat företag, ett hushåll, en icke-vinstsyftande organisation eller en offentlig enhet – försäkras sig om bestämmande inflytande över ett företag genom att äga mer än hälften av aktierna med rösträtt eller på annat sätt kontrollera mer än hälften av aktieägarnas sammanlagda röstvärde.

Den offentliga sektorn skaffar sig bestämmande inflytande över ett bolag som ett resultat av speciallagstiftning eller reglering som ger den offentliga sektorn rätt att bestämma företagets policy.

Följande indikatorer är de faktorer som främst måste beaktas när man bestämmer huruvida ett företag är offentligt styrt eller ej:

- den offentliga sektorn äger majoriteten av röstandelarna

- den offentliga sektorn har bestämmande inflytande över styrelsen eller motsvarande ledningsorgan
- den offentliga sektorn har bestämmande inflytande över tillsättning och uppsägning av personal i ledande ställning
- den offentliga sektorn har bestämmande inflytande över viktiga kommittéer i enheten
- det finns speciallagstiftning
- den offentliga sektorn är den huvudsakliga kunden
- företaget lånar av den offentliga sektorn.

För icke-vinstsyftande organisationer som betraktas som självständiga juridiska personer ska följande fem faktorer beaktas vid bedömningen om de är offentligt styrda:

- tillsättningen av befattningshavare
- instruktionsbestämmelserna
- avtalsförpliktelser
- finansieringsgrad
- graden av offentligt risktagande.

## 5 Institutionella sektorer

Vid makroekonomisk analys grupperas de institutionella enheterna i institutionella sektorer. Varje sektor består av institutionella enheter med ett likartat ekonomiskt beteende.

En sektor indelas i undersektorer efter de kriterier som är relevanta för den sektorn, vilket medger en mer exakt beskrivning av enheternas ekonomiska verksamhet. Varje institutionell enhet hör bara till en sektor eller undersektor.

Sektorindelningen tillämpas enligt ENS för att dela in inhemska institutionella enheter i sektorer.

### 5.1 Sektorindelningen

I följande tabell visas sektorindelningens nomenklatur. Klassificeringen följer sektorindelningen ENS 2010 på så sätt att de nationella modifieringarna har anpassats till den övergripande ENS-hierarkin. Samtidigt har man från sektorerna icke-finansiella företag, hushåll och icke-vinstsyftande organisationer slopat vissa av de nationella undergrupper som fanns i sektorindelningen för år 2000.

**Tabell 2**  
Sektorindelningens struktur

Sektorer och undersektorer				Offentliga	Nationella privata	Utlands-kontrollerade	
Icke-finansiella företag (S.11)	Icke-finansiella företag, utom bostadssamfund			S.111	S.11101	S.11102	S.11103
	Bostadssamfund (S.112)	Bostadsaktiebolag		S.1121	S.11211	S.11212	S.11213
		Övriga bostadssamfund		S.1122	S.11221	S.11222	S.11223
Finansiella företag och försäkringsföretag (S.12)	Monetära finansinstitut (S.121–S.123)	Centralbanken		S.121			
		Övriga monetära finansinstitut (S.122)	Inlåningsbanker	S.1221	S.12211	S.12212	S.12213
			Övriga kreditinstitut	S.1222	S.12221	S.12222	S.12223
			Övriga monetära finansinstitut, utom kreditinstitut	S.1223	S.12231	S.12232	S.12233
		Pennyningmarknadsfonder		S.123			
	Övriga finansiella företag (S.124–S.127)	Kollektiva fondföretag, utom pennyningmarknadsfonder (S.124)	Investeringsfonder (UCITS) <sup>7</sup>	S.1241			
			Övriga kollektiva fondföretag	S.1242			
		Övriga finansinstitut		S.125	S.12501	S.12502	S.12503
		Finansiella serviceföretag		S.126	S.12601	S.12602	S.12603
	Försäkringsföretag och pensionsinstitut (S.128–S.129)	Koncerninterna finansinstitut och utlåningsföretag		S.127	S.12701	S.12702	S.12703
		Försäkringsföretag		S.128	S.12801	S.12802	S.12803
Pensionsinstitut		S.129					
Offentlig sektor (S.13)		Staten (S.1311)	Statens budgetekonomi	S.13111			
		Övriga enheter hänförliga till staten	S.13119				
		Delstatsförvaltning (inte i bruk i Finland)		S.1312			
Lokalförvaltning (S.1313)	Kommuner		S.13131				
	Samkommuner		S.13132				
	Ålands landskapsregering		S.13133				
	Övriga enheter hänförliga till lokalförvaltning		S.13139				
Socialskyddsfonder (S.1314)	Arbetspensionsanstalter		S.13141				
	Övriga socialskyddsfonder		S.13149				
Hushåll (S.14)	Arbetsgivarhushåll och andra näringsidkarhushåll			S.141			
	Anställda			S.143			
	Mottagare av kapital- och transfereringsinkomster (S.144)	Mottagare av kapitalinkomster		S.1441			
		Mottagare av pensioner		S.1442			
		Mottagare av andra transfereringar		S.1443			
Hushållens icke-vinstsyftande organisationer (S.15)							
Utlandet (S.2)	Europeiska unionens medlemsstater, institutioner och organ (S.21)	Europeiska unionens medlemsstater (S.211)	Medlemsstater inom euroområdet	S.2111			
			Medlemsstater utanför euroområdet	S.2112			
		Europeiska unionens institutioner och organ (S.212)	Europeiska centralbanken (ECB)	S.2121			
			Europeiska unionens institutioner och organ, utom ECB	S.2122			
		Länder och internationella organisationer utanför EU		S.22			

7 UCITS = Undertakings for Collective Investment in Transferable Securities.

## 5.2 Fastställande av sektor steg för steg

Figur 1 visar steg för steg hur man går till väga för att fastställa sektor för en institutionell enhet med hjälp av ett slutledningsschema.

## 5.3 Offentlig och privat sektor

Samhällsekonomin, dvs. de inhemska enheterna, klassificeras i två huvudgrupper: i offentlig och privat sektor utgående från om enheten är offentligt styrd eller inte. Den offentliga sektorn omfattar alla sådana inhemska institutionella enheter som står under bestämmande inflytande av den egentliga offentliga sektorn. Alla övriga inhemska enheter räknas till den privata sektorn.

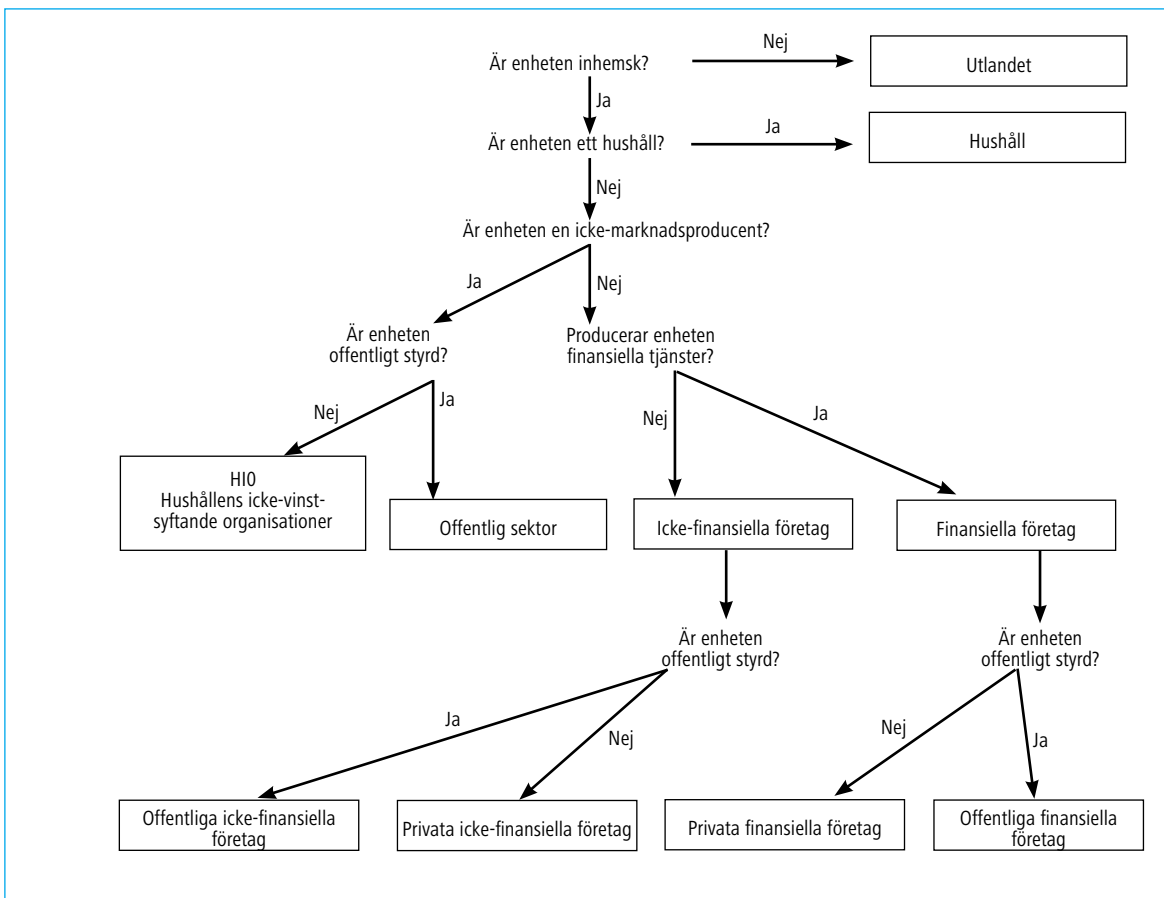
I tabell 3 visas de kriterier

- med vilka man skiljer mellan den offentliga och den privata sektorn och
- med vilka man utgående från huvudsaklig produktionstyp ytterligare
  - skiljer mellan egentlig offentlig sektor och offentliga icke-finansiella företag och
  - skiljer hushållens icke-vinstsyftande organisationer inom den privata sektorn från övrig privat sektor.

**Tabell 3**  
Offentlig och privat sektor

Kriterium	Offentligt styrd (offentlig sektor)	Privat styrd (privat sektor)
Icke-marknadsproduktion	Egentlig offentlig sektor	Hushållens icke-vinstsyftande organisationer
Marknadsproduktion	Offentliga företag	Privata företag Hushåll

**Figur 1**  
Fastställande av sektor för enheter





## 6 Indelningen med definitioner

### S.11 Icke-finansiella företag

Företagssektorn omfattar företag och bostadssamfund med undantag av finansiella företag och försäkringsföretag.

#### S.111 Icke-finansiella företag, utom bostadssamfund

Företagssektorn består av institutionella enheter som är självständiga juridiska enheter och marknadsproducenter och vars primära verksamhet är att producera varor och icke-finansiella tjänster. Företagssektorn omfattar också kvasibolag.

De institutionella enheter som omfattas är följande:

- privata och offentliga bolag, andelslag och handelsbolag samt offentliga producenter som är marknadsproducenter och främst ägnar sig åt produktion av varor och icke-finansiella tjänster
- icke-vinstsyftande organisationer som betjänar företag och hushållens företagsverksamhet och som är självständiga juridiska enheter
- huvudkontor som har bestämmande inflytande över en koncern av marknadsproducerande bolag, om den dominerande verksamheten i koncernen i stort – mätt som förädlingsvärde – är produktion av varor och icke-finansiella tjänster
- specialföretag (SPE) vars primära verksamhet är tillhandahållande av varor och icke-finansiella tjänster
- privata och offentliga kvasibolag som är marknadsproducenter och främst ägnar sig åt produktion av varor och icke-finansiella tjänster. Kvasibolag måste ha tillräckligt med uppgifter för att kunna upprätta en fullständig bokföring och de leds som om de vore bolag. Deras faktiska förhållande till ägaren motsvarar det förhållande ett bolag har till sina aktieägare
- konstruerade inhemska statistiska enheter som behandlas som kvasibolag. Konstruerade inhemska enheter omfattar:
  - de delar av utländska enheter som har sin huvudsakliga ekonomiska hemvist (dvs. att de i de flesta fall bedriver ekonomisk verksamhet under ett år eller mer) inom landets ekonomiska territorium
  - utländska enheter i egenskap av ägare till mark eller byggnader på landets ekonomiska territorium, men då bara i fråga om

transaktioner som avser sådan mark eller sådana byggnader.

#### S.11101 Icke-finansiella företag, utom bostadssamfund, offentliga

Undersektorn offentliga icke-finansiella företag består av alla icke-finansiella företag och kvasibolag som betraktas som självständiga juridiska enheter och står under bestämmande inflytande av offentliga enheter.

De viktigaste faktorer som ska beaktas för att fastställa om ett företag står under bestämmande inflytande av offentliga enheter finns angivna i punkt 4.2.

En enda faktor kan vara tillräcklig för att fastställa att företaget är offentligt styrt, men i andra fall kan flera olika faktorer tillsammans peka på att så är fallet.

Offentliga kvasibolag är sådana kvasibolag, t.ex. offentliga affärsverk, som ägs direkt av offentliga enheter.

#### S.11102 Icke-finansiella företag, utom bostadssamfund, nationella privata

Undersektorn nationella privata icke-finansiella företag består av alla icke-finansiella företag och kvasibolag som betraktas som självständiga juridiska enheter och som inte står under bestämmande inflytande av offentliga enheter eller av utländska institutionella enheter. Denna sektor omfattar också alla icke-vinstsyftande organisationer som betjänar företag och hushållens företagsverksamhet (t.ex. arbetsgivar- och näringslivsorganisationer).

Kvasibolagen omfattar självständiga näringsidkare med relativt omfattande och företagmässig verksamhet samt vanligen dubbel bokföring. Kriteriet på företagmässighet tillämpas i praktiken så att näringsidkare, oberoende av bokföringssätt, som i genomsnitt sysselsätter minst två personer räknas till nationella privata icke-finansiella företag.

En enskild institutionell enhet – ett annat företag, ett hushåll eller en icke-vinstsyftande organisation – försäkras sig om bestämmande inflytande över ett företag eller kvasibolag genom att äga mer än hälften av aktierna med rösträtt eller på annat sätt kontrollera mer än hälften av aktieägarnas sammanlagda röstvärde.

Denna undersektor omfattar icke-finansiella företag och kvasibolag som är föremål för utländska direktinvesteringar men som inte ingår i undersektorn utlandskontrollerade icke-finansiella företag, utom bostadssamfund (S.11103).

#### S.11103 Icke-finansiella företag, utom bostadssamfund, utlandskontrollerade

Undersektorn utlandskontrollerade icke-finansiella företag består av alla icke-finansiella företag och kvasibolag som står under bestämmande inflytande av utländska institutionella enheter.

Denna undersektor omfattar

- dotterbolag till utländska företag
- icke-finansiella företag som står under bestämmande inflytande av den offentliga sektorn i ett annat land eller av en grupp utländska enheter
- utländska icke-finansiella företags filialer eller andra icke bolagsetablerade delar som är konstruerade inhemska statistiska enheter.

Denna undersektor omfattar inte sådana företag där en enskild utländsk enhets ägarandel är mindre än 50 procent, även om den utländska ägarbasen sammantaget överskrider denna gräns.

#### S.112 Bostadssamfund

Sektorn omfattar alla enheter för boende av sammanlutningstyp: bostadsaktiebolag, bostadsandelslag, bostadsfastighetsbolag, bostadsrättsföreningar och övriga bostadssamfund.

##### S.1121 Bostadsaktiebolag

##### S.11211 Bostadsaktiebolag, offentliga

##### S.11212 Bostadsaktiebolag, nationella privata

##### S.11213 Bostadsaktiebolag, utlandskontrollerade

##### S.1122 Övriga bostadssamfund

##### S.11221 Övriga bostadssamfund, offentliga

##### S.11222 Övriga bostadssamfund, nationella privata

##### S.11223 Övriga bostadssamfund, utlandskontrollerade

## S.12 Finansiella företag och försäkringsföretag

Sektorn finansiella företag består av institutionella enheter som är självständiga juridiska enheter och marknadsproducenter och vars primära verksamhet är att producera finansiella tjänster. Till denna sektor hör alla nationella företag och kvasibolag

som främst ägnar sig åt finansiell förmedling och/eller finansiell serviceverksamhet.

I sektorn ingår även huvudkontor och icke-vinstsyftande organisationer som huvudsakligen betjänar finansiella företag (S.126). Dessutom omfattar sektorn koncerninterna finansinstitut (S.127), om de är självständiga institutionella enheter. Till finansiella företag hör också utlandskontrollerade rena holdingbolag oavsett till vilken sektor de enheter som de äger hör (S.127).

Med huvudkontorsverksamhet avses kontroll av andra enheter i företaget och ledning av den löpande verksamheten. Huvudkontoren räknas till den huvudsektor (icke-finansiella företag, finansiella företag) dit största delen av de företag som de har bestämmande inflytande över hör. Holdingbolag som inte alls deltar i ledningen av koncernen utan bara fungerar som passiva ägare behandlas i regel som artificiella dotterbolag (se kapitel 3.2). Ett undantag från denna regel är utlandskontrollerade rena holdingbolag som klassificeras som finansiella företag i sektor S.127.

Till sektorn hör inte fastighetsaktiebolag eller investeringsbolag som ägnar sig åt att äga och förmedla fastigheter. De hör till klassen S.111 Icke-finansiella företag.

#### S.121–S.123 Monetära finansinstitut

Dessa undersektorer omfattar de monetära finansinstituten (monetary financial institution, MFI) såsom de definierats av ECB (Europeiska centralbanken). En förteckning med aktuella uppgifter om de monetära finansinstituten finns på Finlands Banks webbplats <http://www.suomenpankki.fi/sv>.

De monetära finansinstituten omfattar utöver centralbanken sådana finansiella företag och kvasibolag som främst ägnar sig åt finansiell förmedling genom att ta emot inlåning eller emittera skuldebrev samt bevilja lån. Dessutom kan de bedriva värdepappershandel för egen räkning.

##### S.121 Centralbanken

Sektorn omfattar Finlands Bank.

##### S.122 Övriga monetära finansinstitut

Till denna sektor hör de finansinstitut som registrerats i Finland och som definierats som monetära finansinstitut (MFI) av Europeiska centralbanken, med undantag av centralbanken och penningmarknadsfonderna.

De monetära finansinstituten är enheter som är underställda finansiell tillsyn och som bedriver bl.a. bankverksamhet, finansbolagsverksamhet,

hypoteksbanksverksamhet, kreditkortsbolagsverksamhet och utgivning av elektroniska pengar.

Sektorn S.122 indelas i tre undersektorer:

#### S.1221 Inlåningsbanker

Till denna undersektor räknas alla de aktörer som av Finansinspektionen erhållit koncession för verksamhet som inlåningsbank och som är underkastade ECB:s kassakrav. Inlåningsbankerna indelas i undersektorerna:

S.12211 Inlåningsbanker, offentliga

S.12212 Inlåningsbanker, nationella privata

S.12213 Inlåningsbanker, utlandskontrollerade

#### S.1222 Övriga kreditinstitut

Denna undersektor omfattar de kreditinstitut på MFI-listan som är underkastade ECB:s kassakrav, men som inte är inlåningsbanker. Övriga kreditinstitut indelas i undersektorerna:

S.12221 Övriga kreditinstitut, offentliga

S.12222 Övriga kreditinstitut, nationella privata

S.12223 Övriga kreditinstitut, utlandskontrollerade

#### S.1223 Övriga monetära finansinstitut, utom kreditinstitut

Till denna undersektor räknas alla övriga monetära finansinstitut enligt MFI-listan utom centralbanken, kreditinstitut och penningmarknadsfonder. Den omfattar t.ex. utgivare av elektroniska pengar. Denna sektor indelas i undersektorerna:

S.12231 Övriga monetära finansinstitut, utom kreditinstitut, offentliga

S.12232 Övriga monetära finansinstitut, utom kreditinstitut, nationella privata

S.12233 Övriga monetära finansinstitut, utom kreditinstitut, utlandskontrollerade

#### S.123 Penningmarknadsfonder

Penningmarknadsfonder har som mål att bibehålla en fonds kapital och ge avkastning som är i linje med räntorna på bankinlåning. Medlen investeras i likvida fordringar med hög kreditvärdighet så-

som penningmarknadsinstrument, inlåning eller penningmarknadsfondandelar. Den genomsnittliga livslängden för penningmarknadsfondernas investeringar kan vara högst 12 månader.

#### S.124–S.127 Övriga finansiella företag

##### S.124 Kollektiva fondföretag, utom penningmarknadsfonder

Denna sektor omfattar investeringsfonder och andra kollektiva fondföretag. Sektorn omfattar inte penningmarknadsfonder (S.123). Sektorn indelas i två undersektorer:

##### S.1241 Investeringsfonder (UCITS)

Till denna undersektor hör investeringsfonder som investerar sina medel i överlåtbara värdepapper med beaktande av begränsningarna i UCITS-investeringsfonddirektivet (2009/65/EG). I praktiken innebär detta vanliga investeringsfonder som marknadsförs till icke-yrkesmässiga investerare, t.ex. hushåll. Penningmarknadsfonder hör inte till denna undersektor, utan till sektor S.123.

##### S.1242 Övriga kollektiva fondföretag

Denna undersektor omfattar övriga kollektiva fondföretag med undantag av företag enligt investeringsfonddirektivet. Dessa alternativa fonders verksamhet är reglerad (t.ex. AIFM<sup>8</sup>-direktivet), men de kan investera medel friare än investeringsfonderna i undersektor S.1241. Undersektorn omfattar t.ex. specialplaceringsfonder, kapitalfonder och utvecklingskapitalbolag.

##### S.125 Övriga finansinstitut

Kännetecknande för en finansförmedlare är att handel bedrivs på den öppna marknaden med finansiella instrument både på tillgångs- och skuldsidan i företagets balansräkning. Till sektorn S.125 hör företag och organisationer som ägnar sig åt finansiell förmedling genom att ta upp lån i andra former än sedlar, mynt och inlåning samt andelar i investeringsfonder. Finansförmedlare inom sektorn S.125 ägnar sig främst åt långsiktig finansiering, vilket skiljer denna undersektor från enheter som klassificeras som övriga monetära finansinstitut (S.122). Försäkringsföretag (S.128) och pensionsinstitut (S.129) hör inte till denna sektor.

<sup>8</sup> AIFM = Alternative Investment Fund Manager.

Exempel på enheter som hör till sektorn S.125:

- finansiella företag som ägnar sig åt värdepapperiseringstransaktioner (financial vehicle corporation, FCV), som är självständiga institutionella enheter
- värdepappershandlare som är självständiga institutionella enheter
- finansiella företag med utlåningsverksamhet, exempelvis företag som tillhandahåller factoring, avbetalningsköp och finansiell leasing (som inte är kreditinstitut (S.122))
- specialiserade finansiella företag, såsom clearinginstitut som fungerar som centrala motparter och export-/importfinansierande företag.

Övriga finansinstitut indelas i följande undersektorer:

S.12501 Övriga finansinstitut, offentliga

S.12502 Övriga finansinstitut, nationella privata

S.12503 Övriga finansinstitut, utlandskontrollerade

## S.126 Finansiella serviceföretag

Denna sektor omfattar alla inhemska företag och kvasibolag som främst ägnar sig åt verksamhet som är nära relaterad till finansiell förmedling men som inte själva är finansförmedlare. Sådana är:

- försäkringsmäklare, bärnings- och haverireglerare, försäkrings- och pensionsrådgivare osv.
- lånemäklare, värdepappersmäklare, investeringsrådgivare osv.
- företag som specialiserat sig på emission av värdepapper
- företag vars främsta uppgift är att, genom påskrift om överlåtelse, garantera växlar och liknande instrument
- företag som handhar derivat och kurs- och valutasäkringsinstrument, t.ex. swappar, optioner och terminskontrakt (utan att själva ge ut dem)
- företag som erbjuder infrastruktur åt finansiella marknader
- centrala myndigheter som utövar tillsyn över finansförmedlare och finansiella marknader när dessa är separata institutionella enheter
- fondbolag som förvaltar investeringsfonder
- aktie- och försäkringsbörs
- icke-vinstsyftande organisationer, t.ex. intressebevakningsorganisationer, som betraktas som självständiga juridiska enheter och betjä-

nar finansiella företag, men som inte ägnar sig åt finansiell förmedling

- betalningsinstitut (som förmedlar betalningar mellan köpare och säljare).

Till denna sektor hör också huvudkontor som styr en koncern bestående av andra institut inom sektorn S.12, men som inte själv kan klassificeras i någon annan undersektor inom sektorn S.12.

Sektorn omfattar också icke-vinstsyftande organisationer, som betraktas som självständiga juridiska enheter och som betjänar enheter inom sektorn S.12, men som inte ägnar sig åt finansiell förmedling. Sådana är t.ex. centralorganisationer inom finans- och försäkringsbranschen.

Finansiella serviceföretag indelas i undersektorerna:

S.12601 Finansiella serviceföretag, offentliga

S.12602 Finansiella serviceföretag, nationella privata

S.12603 Finansiella serviceföretag, utlandskontrollerade

## S.127 Koncerninterna finansinstitut och utlåningsföretag

Sektorn S.127 består av sådana självständiga finansiella företag och kvasibolag som varken ägnar sig åt finansiell förmedling eller finansiell serviceverksamhet. I praktiken omfattar sektorn sådana finansinstitut, som verkar inom en avgränsad miljö, t.ex. inom en koncern. Dessutom ingår sådana enheter som lånar ut enbart egna medel eller medel från bara en uppdragsgivare.

Särskilt följande finansiella företag och kvasibolag klassificeras i sektorn S.127:

- enheter med status som juridisk person, t.ex. truster, dödsbon eller brevlådeföretag
- eoncerninterna finansinstitut som betraktas som separata institutionella enheter och som t.ex. anskaffar medel som ska användas av moderbolaget
- utlandskontrollerade rena holdingbolag, som innehar en kontrollerande andel av egenkapitalet i en grupp dotterbolag utan att tillhandahålla några andra tjänster till de företag de har andelar i
- enheter som tillhandahåller finansiella tjänster uteslutande med egna medel, eller medel från en sponsor, till flera olika kunder och tar den finansiella risken om gäldenären inte uppfyller sina skyldigheter. Exempel på sådana är snabblåneföretag och andra utlåningsföretag.

- företag som ger studielån eller exportlån med hjälp av medel från en sponsor, t.ex. en offentlig enhet eller icke-vinstsyftande organisation, samt pantbanker som huvudsakligen ägnar sig åt utlåningsverksamhet
- ändamålsbestämda nationella placeringsfonder (s.k. sovereign wealth funds), om de klassificeras som finansiella företag.

Av de rena holdingbolagen räknas bara utlandskontrollerade enheter till sektorn S.127. Inhemskt aktörer av samma typ uppfyller inte kriterierna för en självständig institutionell enhet. De inhemska rena holdingbolagen och SPE-enheterna behandlas som artificiella dotterbolag.

Koncerninterna finansinstitut och utlåningsföretag indelas i följande undersektorer:

- S.12701 Koncerninterna finansinstitut och utlåningsföretag, offentliga
- S.12702 Koncerninterna finansinstitut och utlåningsföretag, nationella privata
- S.12703 Koncerninterna finansinstitut och utlåningsföretag, utlandskontrollerade

## S.128–S.129 Försäkringsföretag och pensionsinstitut

### S.128 Försäkringsföretag

Till denna sektor hör person- och skadeförsäkringsbolag och försäkringsföreningar.

Hit hör inte pensionsförsäkringsbolag, pensionsstiftelser, pensionskassor och andra enheter som handhar arbetspensionsförsäkringar. Dessa hör till klassen S.13141.

Försäkringsföretagen indelas i undersektorerna:

- S.12801 Försäkringsföretag, offentliga
- S.12802 Försäkringsföretag, nationella privata
- S.12803 Försäkringsföretag, utlandskontrollerade

### S.129 Pensionsinstitut

Denna sektor omfattar bolag som ägnar sig åt individuella frivilliga pensionsförsäkringar dvs. A-pensionsstiftelser och -kassor samt AB-pensionsstiftelsers och -kassors A-avdelningar.

Denna sektor omfattar inte pensionsförsäkringsbolag, pensionsstiftelser, pensionskassor och andra enheter som handhar arbetspensionsförsäkringar. Dessa hör till klassen S.13141.

## S.13 Offentlig sektor

Den offentliga sektorn producerar offentliga tjänster, sörjer för den allmänna inkomstfördelningen och välfärden samt ansvarar för det sociala och ekonomiska systemets funktion. Den offentliga sektorn finansierar sin verksamhet i huvudsak med skatter.

Sektorn S.13 omfattar t.ex. följande institutionella enheter:

- enheter som förvaltar och finansierar ett antal verksamheter som främst förser samhället med icke-marknadsproducerade varor och tjänster
- företag eller kvasibolag som står under bestämmande inflytande av den offentliga sektorn och vars produktion i första hand inte är avsedd för marknaden
- enheter som sköter den lagstadgade pensionsförsäkringen
- icke-vinstsyftande organisationer som betjänar den offentliga sektorn, t.ex. arbetsgivarorganisationer som representerar den offentliga sektorn.

Den offentliga sektorn omfattar inte företag eller kvasibolag som står under bestämmande inflytande av den offentliga sektorn och som är marknadsproducenter. Dessa hör till sektorn offentliga icke-finansiella företag eller offentliga finansiella företag. (Se kapitel 3 Institutionella enheter, och kapitel 4 Grunder för fastställande av sektor).

### S.1311 Staten

#### S.13111 Statens budgetekonomi

Till denna sektor hör enheter som omfattas av statens budgetekonomi: ministerierna samt statens ämbetsverk och inrättningar.

#### S.13119 Övriga enheter hänförliga till staten

Denna sektor består av andra enheter inom statsförvaltningen än de som hör till sektorn S.13111, t.ex. merparten av fonderna utanför budgetekonomin, samt universitet som verkar som inrättningar eller stiftelser. Sektorn består också av sådana aktiebolag som är icke-marknadsproducenter och som står under bestämmande inflytande av enheter inom statsförvaltningen.

S.1312 Delstatsförvaltning (inte i bruk i Finland)

S.1313 Lokalförvaltning

S.13131 Kommuner

Denna sektor omfattar kommuner och sådana kommunala affärsverk som är icke-marknadsproducenter.

S.13132 Samkommuner

Denna sektor omfattar sådana samkommuner, affärsverkssamkommuner och samkommunernas affärsverk som är icke-marknadsproducenter.

S.13133 Ålands landskapsregering

Landskapet Åland utgör en självstyrande enhet i enlighet med självstyrelselagen för Åland. Till denna sektor hör enheter som omfattas av landskapsförvaltningens budgetekonomi.

Ålands kommuner och samkommuner hör till sektorerna S.13131 och S.13132.

S.13139 Övriga enheter hänförliga till lokalförvaltning

Till denna sektor hör de enheter inom lokalförvaltningen, t.ex. kommunernas centralorganisationer, som inte hör till sektorerna S.13131, S.13132 och S.13133. Sektorerna omfattar också sådana aktiebolag som är icke-marknadsproducenter och står under bestämmande inflytande av enheter inom lokalförvaltningen.

S.1314 Socialskyddsfonder

Denna sektor omfattar alla enheter vars primära verksamhet är att förverkliga den sociala trygghet som regleras av den offentliga förvaltningen.

S.13141 Arbetspensionsanstalter

Till denna sektor hör enheter som handhar obligatoriska arbetspensionsförsäkringar och kompletterande tilläggs-pensionssystem. Sådana enheter är pensionsförsäkringsbolag, pensionsstiftelser och pensionskassor samt offentliga inrättningar, t.ex. enheter som handhar pensionsskyddet för kommunernas och statens anställda. Till sektorn hör också Pensionsskyddscentralen samt organisationer som betjänar arbetspensionsanstalter, t.ex. Arbetspensionsförsäkrarna TELA.

S.13149 Övriga socialskyddsfonder

Denna klass omfattar övriga enheter som förverkligar den sociala trygghet som hör till den offentliga förvaltningens uppgifter, t.ex. Folkpensionsanstalten och enheter som handhar arbetslöshetsförsäkringssystemet.

Klassen omfattar även sjuk-, begravnings- och avgångsbidragsskassor.

## S.14 Hushåll

Hushållssektorn består av personer eller grupper av personer i egenskap av konsumenter och marknadsproducenter i de fall då det inte går att avskilja hushållens företagsverksamhet för klassificering i företagssektorn. Hit hör också personer eller grupper av personer i egenskap av producenter av varor och vissa typer av tjänster uteslutande för egen slutlig användning.

Hushållens inkomster består av löner, kapitalinkomster, transfereringar från andra sektorer och företagsinkomster från näringsverksamhet.

Hushåll som konsumenter kan definieras som personer eller grupper av personer som delar boende och (delvis eller helt) sina inkomster och sin förmögenhet och gemensamt konsumerar vissa typer av varor och tjänster, särskilt boende och livsmedel.

Hushållens främsta inkomster är:

- lön
- inkomster av kapital
- transfereringar från andra sektorer
- intäkter från försäljning av marknadsprodukter
- kalkylerade intäkter från produktion för egen slutlig användning.

Hushållssektorn omfattar:

- individer eller grupper av individer vars huvudsakliga form för ekonomisk verksamhet är konsumtion
- personer som stadigvarande bor på institutioner och som har liten eller ingen handlings- eller beslutsfrihet i ekonomiska frågor (t.ex. patienter, äldre, fångar osv. som under en längre tid bor på institutioner). Sådana personer betraktas som en enda institutionell enhet, dvs. som ett enskilt hushåll
- individer eller grupper av individer som producerar varor och tjänster uteslutande för egen slutlig användning. Dessa tjänster omfattar bara bostadstjänster i ägarbebodda bostäder och hushållstjänster som produceras av anställda
- privata näringsidkare och företag med delägare utan juridisk status (andra än de som behandlas som kvasibolag) som är marknadsproducenter
- hushållens icke-vinstsyftande organisationer som inte har självständig juridisk status eller sådana som har det men bara är av ringa ekonomisk betydelse.

Hushållssektorn delas in i följande undersektorer:

- arbetsgivarhushåll och andra näringsidkarhushåll (S.141)<sup>9</sup>
- anställda (S.143)
- mottagare av kapitalinkomster (S.1441)
- mottagare av pensioner (S.1442)
- mottagare av andra transfereringar (S.1443).

Hushåll fördelas på de olika undersektorerna efter största inkomstslag (företagarinkomst, lön osv.) i hushållet totalt sett. I brist på sådan uppgift kan man som fördelningskriterium använda det största inkomstslaget för hushållets referensperson<sup>10</sup>.

### S.141 Arbetsgivarhushåll och andra näringsidkarhushåll

Denna undersektor består av de hushåll för vilka den sammansatta förvärvsinkomst som tillkommer ägarna av hushållens personliga företag från deras verksamhet som marknadsproducenter av varor och tjänster, med eller utan avlönade anställda, utgör den största källan till inkomst för hushållet totalt sett.

När ett hushålls företagsverksamhet är betydande till sin omfattning och kan avskiljas till en självständig enhet, klassificeras den i företagssektorn. I sådan verksamhet används vanligen dubbel bokföring. Man har emellertid kommit överens om att oberoende av företagets bokföringssätt i praktiken tillämpa kriteriet att en näringsidkare som i genomsnitt sysselsätter mindre än två personer (företagaren inbegripen) räknas till hushållssektorn.

### S.143 Anställda

Denna undersektor består av de hushåll för vilka inkomsten från löner är den största källan till inkomst för hushållet totalt sett.

### S.144 Mottagare av kapital- och transfereringsinkomster

De huvudsakliga inkomster som tillkommer mottagarna av kapitalinkomster och transfereringsinkomster består av annat än löner och sammansatta förvärvsinkomster för ägarföretagare som bedriver näringsverksamhet. Dessa hushålls inkomster består av kapitalinkomster, pensioner och andra transfereringar.

### S.1441 Mottagare av kapitalinkomster

Denna undersektor består av de hushåll för vilka kapitalinkomst är den största källan till inkomst för hushållet totalt sett.

### S.1442 Mottagare av pensioner

Denna undersektor består av de hushåll för vilka inkomsten från arbetspension och andra pensioner är den största källan till inkomst för hushållet totalt sett.

### S.1443 Mottagare av andra transfereringar

Denna undersektor består av de hushåll för vilka inkomsten från andra löpande transfereringar är den största källan till inkomst för hushållet totalt sett. Andra löpande transfereringar är alla andra löpande transfereringar än kapitalinkomst, pensioner och inkomster för personer som stadigvarande bor på institutioner.

Om uppgifter om fördelningen av inkomst-källa i hushållet totalt sett saknas för att fastställa sektortillhörighet, ska referenspersonens inkomster användas för klassificeringen.

## S.15 Hushållens icke-vinstsyftande organisationer

Sektorn hushållens icke-vinstsyftande organisationer (HIO) består av icke-vinstsyftande organisationer som är separata juridiska enheter och privata icke-marknadsproducenter. Sektorns inkomster är huvudsakligen frivilliga bidrag från hushåll i deras egenskap av konsumenter, betalningar från offentliga sektorn och kapitalinkomster.

Sektorn omfattar bl.a. följande organisationer som tillhandahåller icke-marknadsproducerade varor och tjänster till hushållen:

- fackföreningar, yrkesförbund och vetenskapliga samfund, konsumentorganisationer, politiska partier, den evangelisk-lutherska kyrkan och den ortodoxa kyrkan, övriga kyrkor och religiösa samfund (inklusive de som finansieras men inte står under bestämmande inflytande av den offentliga sektorn), sociala och kulturella föreningar samt fritids- och idrottsklubbar
- välgörenhets-, stöd- och hjälporganisationer som finansieras av frivilliga bidrag kontant eller in natura från andra institutionella enheter.

<sup>9</sup> Sektorkoden S.141 motsvarar kodkombinationen S.141 + S.142 i ENS.

<sup>10</sup> Hushållets referensperson är den person som har de största inkomsterna.

Då hushållens icke-vinstsyftande organisationer är av ringa betydelse och det inte går att avskilja deras ekonomi från hushållens, ingår de i hushållssektorn (S.14).

De av hushållens icke-vinstsyftande organisationer som inte producerar för marknaden och står under bestämmande inflytande av den offentliga sektorn hör till den offentliga sektorn (S.13).

Icke-vinstsyftande organisationer som betjänar icke-finansiella företag, finansiella företag eller den offentliga sektorn räknas till huvudklasserna S.11, S.12 och S.13, beroende på vilken sektors enheter de betjänar. Också icke-vinstsyftande organisationer som betjänar hushållens företagsverksamhet, t.ex. organisationer för främjande av jordbruket, hör till företagssektorn (S.11).

## S.2 Utlandet

Sektorn Utlandet står utanför den nationella ekonomin och granskar transaktioner som genomförs mellan inhemska och utländska enheter. Sektorn Utlandet utgör ett eget kontosystem som uppgörs utgående från dess synvinkel.

Utlandet omfattar alla institutionella enheter som räknas till ett utländskt ekonomiskt territorium och som har transaktioner, fordringar, skulder eller ägande i eller med sektorer inom Finlands ekonomiska territorium. Till utländska enheter hör även inhemska icke-finansiella företags dotterbolag och filialer i utlandet samt övriga konstruerade utländska enheter med anknytning till byggande eller ägande av mark eller fastigheter. Till utländska ekonomiska enheter som är belägna i Finland hör utländska ambassader, konsulat och internationella organisationers enheter. Läs närmare om definitionen av utländska enheter: kapitel 2 Avgränsning av den nationella ekonomin och kapitel 3 Institutionella enheter.

Utlandet indelas i EU och tredje länder inklusive internationella organisationer. Europeiska unionen indelas vidare i medlemsstater inom euroområdet och medlemsstater utanför euroområdet, och från Europeiska unionens institutioner och organ åtskiljs Europeiska centralbanken till en egen sektor. Sektorn Utlandet kan också indelas i undersektorer enligt den inhemska sektorindelningen, förutsatt att sambandet till den ursprungliga indelningen enligt landsgrupper bibehålls.

## S.21 Europeiska unionens medlemsstater, institutioner och organ

S.211 Europeiska unionens medlemsstater

S.2111 Medlemsstater inom euroområdet

S.2112 Medlemsstater utanför euroområdet

S.212 Europeiska unionens institutioner och organ

S.2121 Europeiska centralbanken (ECB)

S.2122 Europeiska unionens institutioner och organ, utom ECB

T.ex. Europaparlamentet, Europeiska unionens råd, Europeiska kommissionen, Europeiska gemenskapernas domstol.

## S.22 Länder och internationella organisationer utanför EU

Till de internationella organisationerna hör bl.a. Förenta Nationerna, Världsbanken, Internationella valutafonden.

## Euroområdet och området utanför euroområdet

För bildande av euroområdet grupperas ovan angivna undersektorer inom sektorn Utlandet enligt följande:

$S.2i = S.2111 + S.2121$  Medlemsstater inom euroområdet och Europeiska centralbanken

$S.2x = S.2112 + S.2122 + S.22$  Länder och internationella organisationer som inte är inhemska enheter inom euroområdet.



## *Bilagor*

- Bilaga 1 Nomenklatur för Sektorindelningen 2012: finska-svenska-engelska*
- Bilaga 2 Jämförbarheten mellan Sektorindelningen 2012 och Sektorindelningen 2000*
- Bilaga 3 Jämförbarheten mellan Sektorindelningen 2000 och Sektorindelningen 2012*
- Bilaga 4 Jämförbarheten mellan Sektorindelningen 2012 och Sektorindelningen enligt ENS 2010*

*Bilaga 1*  
*Nomenklatur för Sektorindelningen 2012: finska-svenska-engelska*

Sektoriluokituksen nimikkeistö	Sektorindelningens nomenklatur	Nomenclature of the Classification of Sectors
S.1 Koko kansantalous	Totala ekonomin	Total economy
S.11 Yritykset	Icke-finansiella företag	Non-financial corporations
S.111 Yritykset pl. asuntoyhteisöt	Icke-finansiella företag, utom bostadssamfund	Non-financial corporations, excl. housing corporations
S.11101 Julkiset yritykset pl. asuntoyhteisöt	Icke-finansiella företag, utom bostadssamfund, offentliga	Non-financial corporations, excl. housing corporations, public
S.11102 Yksityiset kotimaiset yritykset pl. asuntoyhteisöt	Icke-finansiella företag, utom bostadssamfund, nationella privata	Non-financial corporations, excl. housing corporations, national private
S.11103 Ulkomaisomisteiset yritykset pl. asuntoyhteisöt	Icke-finansiella företag, utom bostadssamfund, utlandskontrollerade	Non-financial corporations, excl. housing corporations, foreign controlled
S.112 Asuntoyhteisöt	Bostadssamfund	Housing corporations
S.1121 Asunto-osakeyhtiöt	Bostadsaktiebolag	Housing companies
S.11211 Asunto-osakeyhtiöt, julkiset	Bostadsaktiebolag, offentliga	Housing companies, public
S.11212 Asunto-osakeyhtiöt, yksityiset kotimaiset	Bostadsaktiebolag, nationella privata	Housing companies, national private
S.11213 Asunto-osakeyhtiöt, ulkomaisomisteiset	Bostadsaktiebolag, utlandskontrollerade	Housing companies, foreign controlled
S.1122 Muut asuntoyhteisöt	Övriga bostadssamfund	Other housing corporations
S.11221 Muut asuntoyhteisöt, julkiset	Övriga bostadssamfund, offentliga	Other housing corporations, public
S.11222 Muut asuntoyhteisöt, yksityiset kotimaiset	Övriga bostadssamfund, nationella privata	Other housing corporations, national private
S.11223 Muut asuntoyhteisöt, ulkomaisomisteiset	Övriga bostadssamfund, utlandskontrollerade	Other housing corporations, foreign controlled
S.12 Rahoitus- ja vakuutuslaitokset	Finansiella företag och försäkringsföretag	Financial and insurance corporations
S.121–S.123 Rahalaitokset	Monetära finansinstitut	Monetary financial institutions
S.121 Keskuspankki	Centralbanken	Central bank
S.122 Muut rahalaitokset	Övriga monetära finansinstitut	Other monetary financial institutions
S.1221 Talletuspankit	Inlåningsbanker	Deposit banks
S.12211 Talletuspankit, julkiset	Inlåningsbanker, offentliga	Deposit banks, public
S.12212 Talletuspankit, yksityiset kotimaiset	Inlåningsbanker, nationella privata	Deposit banks, national private
S.12213 Talletuspankit, ulkomaisomisteiset	Inlåningsbanker, utlandskontrollerade	Deposit banks, foreign controlled
S.1222 Muut luottolaitokset	Övriga kreditinstitut	Other credit institutions
S.12221 Muut luottolaitokset, julkiset	Övriga kreditinstitut, offentliga	Other credit institutions, public
S.12222 Muut luottolaitokset, yksityiset kotimaiset	Övriga kreditinstitut, nationella privata	Other credit institutions, national private
S.12223 Muut luottolaitokset, ulkomaisomisteiset	Övriga kreditinstitut, utlandskontrollerade	Other credit institutions, foreign controlled
S.1223 Muut rahalaitokset kuin luottolaitokset	Övriga monetära finansinstitut, utom kreditinstitut	Other monetary financial institutions, excl. credit institutions
S.12231 Muut rahalaitokset kuin luottolaitokset, julkiset	Övriga monetära finansinstitut, utom kreditinstitut, offentliga	Other monetary financial institutions, excl. credit institutions, public
S.12232 Muut rahalaitokset kuin luottolaitokset, yksityiset kotimaiset	Övriga monetära finansinstitut, utom kreditinstitut, nationella privata	Other monetary financial institutions, excl. credit institutions, national private
S.12233 Muut rahalaitokset kuin luottolaitokset, ulkomaisomisteiset	Övriga monetära finansinstitut, utom kreditinstitut, utlandskontrollerade	Other monetary financial institutions, excl. credit institutions, foreign controlled
S.123 Rahamarkkinarahastot	Penningmarknadsfonder	Money market funds (MMF)
S.124–S.127 Muut rahoituslaitokset	Övriga finansiella företag	Other financial corporations
S.124 Yhteissijoitusyritykset pl. rahamarkkinarahastot	Kollektiva fondföretag, utom penningmarknadsfonder	Collective investment schemes, excl. money market funds
S.1241 Sijoitusrahastot (UCITS)	Investeringsfonder (UCITS)	Investment funds (UCITS)
S.1242 Muut yhteissijoitusyritykset	Övriga kollektiva fondföretag	Other collective investment schemes
S.125 Muut rahoituksen välittäjät	Övriga finansinstitut	Other financial intermediaries
S.12501 Muut rahoituksen välittäjät, julkiset	Övriga finansinstitut, offentliga	Other financial intermediaries, public
S.12502 Muut rahoituksen välittäjät, yksityiset kotimaiset	Övriga finansinstitut, nationella privata	Other financial intermediaries, national private
S.12503 Muut rahoituksen välittäjät, ulkomaisomisteiset	Övriga finansinstitut, utlandskontrollerade	Other financial intermediaries, foreign controlled
S.126 Rahoituksen ja vakuutuksen välitystä avustavat laitokset	Finansiella serviceföretag	Financial auxiliaries
S.12601 Rahoituksen ja vakuutuksen välitystä avustavat laitokset, julkiset	Finansiella serviceföretag, offentliga	Financial auxiliaries, public

## Bilaga 1 fortsätter

Sektoriluokituksen nimikkeistö	Sektorindelningens nomenklatur	Nomenclature of the Classification of Sectors
S.12602 Rahoituksen ja vakuutuksen välitystä avustavat laitokset, yksityiset kotimaiset	Finansiella serviceföretag, nationella privata	Financial auxiliaries, national private
S.12603 Rahoituksen ja vakuutuksen välitystä avustavat laitokset, ulkomaisomisteiset	Finansiella serviceföretag, utlandskontrollerade	Financial auxiliaries, foreign controlled
S.127 Konserninsisäiset rahoitusyksiköt ja rahanlainaajat	Koncerninterna finansinstitut och utlåningsföretag	Captive financial institutions and money lenders
S.12701 Konserninsisäiset rahoitusyksiköt ja rahanlainaajat, julkiset	Koncerninterna finansinstitut och utlåningsföretag, offentliga	Captive financial institutions and money lenders, public
S.12702 Konserninsisäiset rahoitusyksiköt ja rahanlainaajat, yksityiset kotimaiset	Koncerninterna finansinstitut och utlåningsföretag, nationella privata	Captive financial institutions and money lenders, national private
S.12703 Konserninsisäiset rahoitusyksiköt ja rahanlainaajat, ulkomaisomisteiset	Koncerninterna finansinstitut och utlåningsföretag, utlandskontrollerade	Captive financial institutions and money lenders, foreign controlled
S.128-S.129 Vakuutuslaitokset ja eläkerahastot	Försäkringsföretag och pensionsinstitut	Insurance corporations and pension funds
S.128 Vakuutuslaitokset	Försäkringsföretag	Insurance corporations
S.12801 Vakuutuslaitokset, julkiset	Försäkringsföretag, offentliga	Insurance corporations, public
S.12802 Vakuutuslaitokset, yksityiset kotimaiset	Försäkringsföretag, nationella privata	Insurance corporations, national private
S.12803 Vakuutuslaitokset, ulkomaisomisteiset	Försäkringsföretag, utlandskontrollerade	Insurance corporations, foreign controlled
S.129 Eläkerahastot	Pensionsinstitut	Pension funds
S.13 Julkisyhteisöt	Offentlig sektor	General government
S.1311 Valtionhallinto	Staten	Central government
S.13111 Valtion budjettitalous	Statens budgetekonomi	Budget economy of central government
S.13119 Muut valtionhallinnon yksiköt	Övriga enheter hänförliga till staten	Other units of central government
S.1312 Osavaltiohallinto (ei käytössä Suomessa)	Delstatsförvaltning (inte i bruk i Finland)	State government (not used in Finland)
S.1313 Paikallishallinto	Lokalförvaltning	Local government
S.13131 Kunnat	Kommuner	Municipalities
S.13132 Kuntayhtymät	Samkommuner	Joint municipal authorities
S.13133 Ahvenanmaan maakunnan hallitus	Ålands landskapsregering	The Åland Government
S.13139 Muut paikallishallinnon yksiköt	Övriga enheter hänförliga till lokalförvaltning	Other units of local government
S.1314 Sosiaaliturvarahastot	Socialskyddsfonder	Social security funds
S.13141 Työeläkelaitokset	Arbetspensionsanstalter	Employment pension schemes
S.13149 Muut sosiaaliturvarahastot	Övriga socialskyddsfonder	Other social security funds
S.14 Kotitaloudet	Hushåll	Households
S.141 Työnantaja- ja muut elinkeinonharjoittajien kotitaloudet	Arbetsgivarhushåll och andra näringsidkarhushåll	Employers and own-account workers
S.143 Palkansaajakotitaloudet	Anställda	Employees
S.144 Omaisuustulojen ja tulonsiirtojen saajakotitaloudet	Mottagare av kapital- och transfereringsinkomster	Recipients of property and transfer income
S.1441 Omaisuustulojen saajakotitaloudet	Mottagare av kapitalinkomster	Recipients of property income
S.1442 Eläkkeensaajakotitaloudet	Mottagare av pensioner	Recipients of pensions
S.1443 Muiden tulonsiirtojen saajien kotitaloudet	Mottagare av andra transfereringar	Recipients of other transfers
S.15 Kotitalouksia palvelevat voittoa tavoittelemattomat yhteisöt	Hushållens icke-vinstsyftande organisationer	Non-profit institutions serving households
S.2 Ulkomaat	Utlandet	Rest of the world
S.21 Euroopan unionin jäsenvaltiot ja toimielimet	Europeiska unionens medlemsstater, institutioner och organ	Member States and Institutions and Bodies of the European Union
S.211 Euroopan unionin jäsenvaltiot	Europeiska unionens medlemsstater	Member States of the European Union
S.2111 Euroalueen jäsenvaltiot	Medlemsstater inom euroområdet	Member States of the Euro Area
S.2112 Euroalueen ulkopuoliset jäsenvaltiot	Medlemsstater utanför euroområdet	Member States outside the Euro Area
S.212 Euroopan unionin toimielimet	Europeiska unionens institutioner och organ	Institutions and Bodies of the European Union
S.2121 Euroopan keskuspankki (EKP)	Europeiska centralbanken (ECB)	The European Central Bank (ECB)
S.2122 Euroopan unionin toimielimet pl. EKP	Europeiska unionens institutioner och organ, utom ECB	European Institutions and Bodies, except the ECB
S.22 Euroopan unionin ulkopuoliset valtiot ja kansainväliset järjestöt	Länder och internationella organisationer utanför EU	Non-member countries and international organisations non-resident of the EU

## Bilaga 2

### Jämförbarheten mellan Sektorindelningen 2012 och Sektorindelningen 2000

Sektorindelningen 2012		Sektorindelningen 2000	
kod	benämning	kod	benämning
S.1	<b>Totala ekonomin</b>	S.1	Totala ekonomin (inhemska sektorer)
S.11	<b>Icke-finansiella företag</b>	S.11	Icke-finansiella företag och bostadssamfund
S.111	<b>Icke-finansiella företag, utom bostadssamfund</b>	S.111	Icke-finansiella företag
S.11101	Icke-finansiella företag, utom bostadssamfund, offentliga	S.1111	Offentligt ägda icke-finansiella företag
		S.11111	Statliga företag
		S.11112	Kommunala företag
S.11102	Icke-finansiella företag, utom bostadssamfund, nationella privata	S.11121	Nationella privata icke-finansiella företag
		S.111211	Nationellt kontrollerade privata icke-finansiella företag
		S.111212	Privata icke-finansiella företag med utländsk minoritet
S.11103	Icke-finansiella företag, utom bostadssamfund, utlandskontrollerade	S.11122	Privata icke-finansiella företag utlandskontrollerade
S.112	<b>Bostadssamfund</b>	S.112	Bostadssamfund
S.1121	Bostadsaktiebolag		
S.11211	Bostadsaktiebolag, offentliga		
S.11212	Bostadsaktiebolag, nationella privata		
S.11213	Bostadsaktiebolag, utlandskontrollerade		
S.1122	Övriga bostadssamfund		
S.11221	Övriga bostadssamfund, offentliga		
S.11222	Övriga bostadssamfund, nationella privata		
S.11223	Övriga bostadssamfund, utlandskontrollerade		
S.12	<b>Finansiella företag och försäkringsföretag</b>	S.12	Finansiella företag och försäkringsföretag
		S.111	Icke-finansiella företag
S.121–S.123	<b>Monetära finansinstitut</b>	S.121–S.122	Monetära finansinstitut
S.121	<b>Centralbanken</b>	S.121	Finlands Bank
S.122	<b>Övriga monetära finansinstitut</b>	S.122	Övriga monetära finansinstitut
S.1221	Inlåningsbanker	S.1221	Depositionsbanker
S.12211	Inlåningsbanker, offentliga		
S.12212	Inlåningsbanker, nationella privata		
S.12213	Inlåningsbanker, utlandskontrollerade		
S.1222	Övriga kreditinstitut	S.1223	Övriga monetära finansinstitut som förmedlar finansiering
S.12221	Övriga kreditinstitut, offentliga		
S.12222	Övriga kreditinstitut, nationella privata		
S.12223	Övriga kreditinstitut, utlandskontrollerade		
S.1223	Övriga monetära finansinstitut, utom kreditinstitut	S.1223	Övriga monetära finansinstitut som förmedlar finansiering
S.12231	Övriga monetära finansinstitut, utom kreditinstitut, offentliga		
S.12232	Övriga monetära finansinstitut, utom kreditinstitut, nationella privata		
S.12233	Övriga monetära finansinstitut, utom kreditinstitut, utlandskontrollerade		
S.123	<b>Penningmarknadsfonder</b>	S.1222	Penningmarknadsfonder
S.124	<b>Kollektiva fondföretag, utom penningmarknadsfonder</b>	S.123	Övriga finansinstitut
S.1241	Investeringsfonder (UCITS)	S.123	Övriga finansinstitut
S.1242	Övriga kollektiva fondföretag	S.112	Bostadssamfund
		S.11111	Statliga företag
		S.11112	Kommunala företag
		S.111211	Nationellt kontrollerade privata icke-finansiella företag
		S.111212	Privata icke-finansiella företag med utländsk minoritet
		S.11122	Privata icke-finansiella företag utlandskontrollerade
S.125	<b>Övriga finansinstitut</b>	S.123	Övriga finansinstitut
S.12501	Övriga finansinstitut, offentliga		
S.12502	Övriga finansinstitut, nationella privata		
S.12503	Övriga finansinstitut, utlandskontrollerade		
S.126	<b>Finansiella serviceföretag</b>	S.124	Institut för finansierings- och försäkringsverksamhet
S.12601	Finansiella serviceföretag, offentliga	S.123	Övriga finansinstitut
S.12602	Finansiella serviceföretag, nationella privata		

## Bilaga 2 fortsätter

Sektorindelningen 2012		Sektorindelningen 2000	
kod	benämning	kod	benämning
S.12603	Finansiella serviceföretag, utlandskontrollerade		
<b>S.127</b>	<b>Koncerninterna finansinstitut och utlåningsföretag</b>	S.123	Övriga finansinstitut
S.12701	Koncerninterna finansinstitut och utlåningsföretag, offentliga	S.111	Icke-finansiella företag
		S.123	Övriga finansinstitut
		S.11111	Statliga företag
		S.11112	Kommunala företag
S.12702	Koncerninterna finansinstitut och utlåningsföretag, nationella privata	S.123	Övriga finansinstitut
		S.111211	Nationellt kontrollerade privata icke-finansiella företag
		S.111212	Privata icke-finansiella företag med utländsk minoritet
S.12703	Koncerninterna finansinstitut och utlåningsföretag, utlandskontrollerade	S.123	Övriga finansinstitut
		S.11122	Privata icke-finansiella företag utlandskontrollerade
<b>S.128</b>	<b>Försäkringsföretag</b>	S.125	Försäkringsföretag
S.12801	Försäkringsföretag, offentliga		
S.12802	Försäkringsföretag, nationella privata		
S.12803	Försäkringsföretag, utlandskontrollerade		
<b>S.129</b>	<b>Pensionsinstitut</b>	S.125	Försäkringsföretag
<b>S.13</b>	<b>Offentlig sektor</b>	S.13	Offentlig sektor
S.1311	Staten	S.1311	Staten
S.13111	Statens budgetekonomi		
S.13119	Övriga enheter hänförliga till staten		
S.1312	Delstatsförvaltning (inte i bruk i Finland)	S.1312	Delstatsförvaltning (inte i bruk i Finland)
S.1313	Lokalförvaltning	S.1313	Lokalförvaltning
S.13131	Kommuner	S.13131	Kommuner
S.13132	Samkommuner	S.13132	Samkommuner
S.13133	Ålands landskapsregering	S.13133	Ålands landskapsstyrelse
S.13139	Övriga enheter hänförliga till lokalförvaltning		
S.1314	Socialskyddsfonder	S.1314	Socialskyddsfonder
S.13141	Arbetspensionsanstalter	S.13141	Arbetspensionsanstalter
S.13149	Övriga socialskyddsfonder	S.13149	Övriga socialskyddsfonder
<b>S.14</b>	<b>Hushåll</b>	S.14	Hushåll
<b>S.141</b>	<b>Arbetsgivarhushåll och andra näringsidkarhushåll</b>	S.141	Arbetsgivar- och andra näringsidkarhushåll
		S.1411	Gårdsbrukarhushåll
		S.1419	Övriga näringsidkarhushåll
<b>S.143</b>	<b>Anställda</b>	S.143	Anställda
<b>S.144</b>	<b>Mottagare av kapital- och transfereringsinkomster</b>	S.144	Mottagare av kapitalinkomster och transfereringsinkomster
S.1441	Mottagare av kapitalinkomster		
S.1442	Mottagare av pensioner		
S.1443	Mottagare av andra transfereringar		
<b>S.15</b>	<b>Hushållens icke-vinstsyftande organisationer</b>	S.15	Hushållens icke-vinstsyftande organisationer
		S.151	Statskyrkor
		S.152	Övriga icke-vinstsyftande organisationer
<b>S.2</b>	<b>Utlandet</b>	S.2	Utlandet
<b>S.21</b>	<b>Europeiska unionens medlemsstater, institutioner och organ</b>	S.21	Europeiska unionen
<b>S.211</b>	<b>Europeiska unionens medlemsstater</b>	S.211	Medlemsländerna i Europeiska unionen
S.2111	Medlemsstater inom euroområdet	S.2111	Medlemsländerna i EMU
S.2112	Medlemsstater utanför euroområdet	S.2112	Övriga medlemsländer i Europeiska unionen
<b>S.212</b>	<b>Europeiska unionens institutioner och organ</b>	S.212	Institutionerna inom Europeiska unionen
S.2121	Europeiska centralbanken (ECB)		
S.2122	Europeiska unionens institutioner och organ, utom ECB		
<b>S.22</b>	<b>Länder och internationella organisationer utanför EU</b>	S.22	Övriga länder och internationella organisationer
		S.221	Övriga länder
		S.222	Internationella organisationer
S2i	Euroområdet: S.2111 + S.2121	S.2111 + S.212, del	
S2x	Utanför euroområdet: S.2112 + S.2122 + S.22	S.2112 + S.212, del + S.22	

### Bilaga 3

## Jämförbarheten mellan Sektorindelningen 2000 och Sektorindelningen 2012

Sektorindelningen 2000		Sektorindelningen 2012	
kod	benämning	kod	benämning
<b>S.1</b>	<b>Totala ekonomin (inhemska sektorer)</b>	S.1	Totala ekonomin
<b>S.11</b>	<b>Icke-finansiella företag och bostadssamfund</b>	S.11	Icke-finansiella företag
<b>S.111</b>	<b>Icke-finansiella företag</b>	S.111	Icke-finansiella företag, utom bostadssamfund
S.1111	Offentligt ägda icke-finansiella företag	S.11101	Icke-finansiella företag, utom bostadssamfund, offentliga (underindelningen slopad jfr 2000)
S.11111	Statliga företag		
S.11112	Kommunala företag	S.12701	Koncerninterna finansinstitut och utlåningsföretag, offentliga
S.1112	Privata icke-finansiella företag	S.11102	Icke-finansiella företag, utom bostadssamfund, nationella privata (underindelningen slopad jfr 2000)
S.11121	Nationella privata icke-finansiella företag		
S.111211	Nationellt kontrollerade privata icke-finansiella företag		
S.111212	Privata icke-finansiella företag med utländsk minoritet	S.12702	Koncerninterna finansinstitut och utlåningsföretag, nationella privata
S.11122	Privata icke-finansiella företag utlandskontrollerade	S.11103	Icke-finansiella företag, utom bostadssamfund, utlandskontrollerade
		S.12703	Koncerninterna finansinstitut och utlåningsföretag, utlandskontrollerade
<b>S.112</b>	<b>Bostadssamfund</b>	S.112	Bostadssamfund
		S.1121	Bostadsaktiebolag
		S.11211	Bostadsaktiebolag, offentliga
		S.11212	Bostadsaktiebolag, nationella privata
		S.11213	Bostadsaktiebolag, utlandskontrollerade
		S.1122	Övriga bostadssamfund
		S.11221	Övriga bostadssamfund, offentliga
		S.11222	Övriga bostadssamfund, nationella privata
		S.11223	Övriga bostadssamfund, utlandskontrollerade
<b>S.12</b>	<b>Finansiella företag och försäkringsföretag</b>	S.12	Finansiella företag och försäkringsföretag
S.121, S.122	Monetära finansinstitut	S.121–S.123	Monetära finansinstitut
<b>S.121</b>	<b>Finlands Bank</b>	S.121	Centralbanken
<b>S.122</b>	<b>Övriga monetära finansinstitut</b>	S.122	Övriga monetära finansinstitut
S.1221	Depositionsbanker	S.123	Penningmarknadsfonder
		S.1221	Inlåningsbanker
		S.12211	Inlåningsbanker, offentliga
		S.12212	Inlåningsbanker, nationella privata
		S.12213	Inlåningsbanker, utlandskontrollerade
S.1222	Penningmarknadsfonder	S.123	Penningmarknadsfonder
S.1223	Övriga monetära finansinstitut som förmedlar finansiering	S.1222	Övriga kreditinstitut
		S.12221	Övriga kreditinstitut, offentliga
		S.12222	Övriga kreditinstitut, nationella privata
		S.12223	Övriga kreditinstitut, utlandskontrollerade
		S.1223	Övriga monetära finansinstitut, utom kreditinstitut
		S.12231	Övriga monetära finansinstitut, utom kreditinstitut, offentliga
		S.12232	Övriga monetära finansinstitut, utom kreditinstitut, nationella privata
		S.12233	Övriga monetära finansinstitut, utom kreditinstitut, utlandskontrollerade
<b>S.123</b>	<b>Övriga finansinstitut</b>	S.124	Kollektiva fondföretag, utom penningmarknadsfonder
		S.1241	Investeringsfonder (UCITS)
		S.1242	Övriga kollektiva fondföretag
		S.125	Övriga finansinstitut
		S.12501	Övriga finansinstitut, offentliga
		S.12502	Övriga finansinstitut, nationella privata
		S.12503	Övriga finansinstitut, utlandskontrollerade
		S.126	Finansiella serviceföretag
		S.12601	Finansiella serviceföretag, offentliga
		S.12602	Finansiella serviceföretag, nationella privata
		S.12603	Finansiella serviceföretag, utlandskontrollerade
		S.127	Koncerninterna finansinstitut och utlåningsföretag
		S.12701	Koncerninterna finansinstitut och utlåningsföretag, offentliga
		S.12702	Koncerninterna finansinstitut och utlåningsföretag, nationella privata
		S.12703	Koncerninterna finansinstitut och utlåningsföretag, utlandskontrollerade

*Bilaga 3*  
*fortsätter*

Sektorindelningen 2000		Sektorindelningen 2012	
kod	benämning	kod	benämning
S.124	<b>Institut för finansierings- och försäkringsverksamhet</b>	S.126 S.12601 S.12602 S.12603	Finansiella serviceföretag Finansiella serviceföretag, offentliga Finansiella serviceföretag, nationella privata Finansiella serviceföretag, utlandskontrollerade
S.125	<b>Försäkringsföretag</b>	S.128 S.12801 S.12802 S.12803 S.129	Försäkringsföretag Försäkringsföretag, offentliga Försäkringsföretag, nationella privata Försäkringsföretag, utlandskontrollerade Pensionsinstitut
S.13	<b>Offentlig sektor</b>	S.13	Offentlig sektor
S.1311	Staten	S.1311 S.13111 S.13119	Staten Statens budgetekonomi Övriga enheter hänförliga till staten
S.1312	Delstatsförvaltning (inte i bruk i Finland)	S.1312	Delstatsförvaltning (inte i bruk i Finland)
S.1313	Lokalförvaltning	S.1313	Lokalförvaltning
S.13131	Kommuner	S.13131	Kommuner
S.13132	Samkommuner	S.13132	Samkommuner
S.13133	Ålands landskapsstyrelse	S.13139	Övriga enheter hänförliga till lokalförvaltning
S.1314	Socialskyddsfonder	S.13133	Ålands landskapsregering
S.13141	Arbetspensionsanstalter	S.1314	Socialskyddsfonder
S.13149	Övriga socialskyddsfonder	S.13141	Arbetspensionsanstalter
		S.13149	Övriga socialskyddsfonder
S.14	<b>Hushåll</b>	S.14	Hushåll
S.141	<b>Arbetsgivar- och andra näringsidkarhushåll</b>	S.141	Arbetsgivarhushåll och andra näringsidkarhushåll (underindelningen slopad jfr 2000)
S.1411	Gårdsbrukarhushåll		
S.1419	Övriga näringsidkarhushåll		
S.143	<b>Anställda</b>	S.143	Anställda
S.144	<b>Mottagare av kapitalinkomster och transfereringsinkomster</b>	S.144 S.1441 S.1442 S.1443	Mottagare av kapital- och transfereringsinkomster Mottagare av kapitalinkomster Mottagare av pensioner Mottagare av andra transfereringar
S.15	<b>Hushållens icke-vinstsyftande organisationer</b>	S.15	Hushållens icke-vinstsyftande organisationer (underindelningen slopad jfr 2000)
S.151	<b>Statskyrkor</b>		
S.152	<b>Övriga icke-vinstsyftande organisationer</b>		
S.2	<b>Utlandet</b>	S.2	Utlandet
S.21	<b>Europeiska unionen</b>	S.21	Europeiska unionens medlemsstater, institutioner och organ
S.211	<b>Medlemsländerna i Europeiska unionen</b>	S.211	Europeiska unionens medlemsstater
S.2111	Medlemsländerna i EMU	S.2111	Medlemsstater inom euroområdet
S.2112	Övriga medlemsländer i Europeiska unionen	S.2112	Medlemsstater utanför euroområdet
S.212	<b>Institutionerna inom Europeiska unionen</b>	S.212 S.2121 S.2122	Europeiska unionens institutioner och organ Europeiska centralbanken (ECB) Europeiska unionens institutioner och organ, utom ECB
S.22	<b>Övriga länder och internationella organisationer</b>	S.22	Länder och internationella organisationer utanför EU (underindelningen slopad jfr 2000)
S.221	<b>Övriga länder</b>		
S.222	<b>Internationella organisationer</b>		
S.2111 + S.212, del		S2i	Euroområdet: S.2111 + S.2121
S.2112 + S.212, del + S.22		S2x	Utanför euroområdet: S.2112 + S.2122 + S.22

## Bilaga 4

### Jämförbarheten mellan Sektorindelningen 2012 och Sektorindelningen enligt ENS2010

Sektorindelningen 2012		ENS2010	
kod	benämning	kod	benämning
S.1	<b>Totala ekonomin</b>	S.1	Totala ekonomin
S.11	<b>Icke-finansiella företag</b>	S.11	Icke-finansiella bolag
S.111	<b>Icke-finansiella företag, utom bostadssamfund</b>	S.11	Icke-finansiella bolag
S.11101	Icke-finansiella företag, utom bostadssamfund, offentliga	S.11001	Offentliga icke-finansiella bolag
S.11102	Icke-finansiella företag, utom bostadssamfund, nationella privata	S.11002	Nationella privata icke-finansiella bolag
S.11103	Icke-finansiella företag, utom bostadssamfund, utlandskontrollerade	S.11003	Utlandskontrollerade icke-finansiella bolag
S.112	<b>Bostadssamfund</b>	S.11	Icke-finansiella bolag
S.1121	Bostadsaktiebolag	S.11	Icke-finansiella bolag
S.11211	Bostadsaktiebolag, offentliga	S.11001	Offentliga icke-finansiella bolag
S.11212	Bostadsaktiebolag, nationella privata	S.11002	Nationella privata icke-finansiella bolag
S.11213	Bostadsaktiebolag, utlandskontrollerade	S.11003	Utlandskontrollerade icke-finansiella bolag
S.1122	Övriga bostadssamfund	S.11	Icke-finansiella bolag
S.11221	Övriga bostadssamfund, offentliga	S.11001	Offentliga icke-finansiella bolag
S.11222	Övriga bostadssamfund, nationella privata	S.11002	Nationella privata icke-finansiella bolag
S.11223	Övriga bostadssamfund, utlandskontrollerade	S.11003	Utlandskontrollerade icke-finansiella bolag
S.12	<b>Finansiella företag och försäkringsföretag</b>	S.12	Finansiella bolag
S.121–S.123	Monetära finansinstitut	S.121+S.122+S.123	Monetära finansinstitut
S.121	<b>Centralbanken</b>	S.121	Centralbanken
S.122	<b>Övriga monetära finansinstitut</b>	S.122	Monetära finansinstitut som tar emot inlåning, utom centralbanken
		S.12201	Offentliga
		S.12202	Nationella privata
		S.12203	Utlandskontrollerade
S.1221	Inlåningsbanker	S.122	Monetära finansinstitut som tar emot inlåning, utom centralbanken
S.12211	Inlåningsbanker, offentliga	S.12201	Offentliga
S.12212	Inlåningsbanker, nationella privata	S.12202	Nationella privata
S.12213	Inlåningsbanker, utlandskontrollerade	S.12203	Utlandskontrollerade
S.1222	Övriga kreditinstitut	S.122	Monetära finansinstitut som tar emot inlåning, utom centralbanken
S.12221	Övriga kreditinstitut, offentliga	S.12201	Offentliga
S.12222	Övriga kreditinstitut, nationella privata	S.12202	Nationella privata
S.12223	Övriga kreditinstitut, utlandskontrollerade	S.12203	Utlandskontrollerade
S.1223	Övriga monetära finansinstitut, utom kreditinstitut	S.122	Monetära finansinstitut som tar emot inlåning, utom centralbanken
S.12231	Övriga monetära finansinstitut, utom kreditinstitut, offentliga	S.12201	Offentliga
S.12232	Övriga monetära finansinstitut, utom kreditinstitut, nationella privata	S.12202	Nationella privata
S.12233	Övriga monetära finansinstitut, utom kreditinstitut, utlandskontrollerade	S.12203	Utlandskontrollerade
S.123	<b>Penningmarknadsfonder</b> (ENS:s underindelning inte i bruk)	S.123	Penningmarknadsfonder
		S.12301	Offentliga
		S.12302	Nationella privata
		S.12303	Utlandskontrollerade
S.124	<b>Kollektiva fondföretag, utom penningmarknadsfonder</b>	S.124	Investeringsfonder, utom penningmarknadsfonder
S.1241	Investeringsfonder (UCITS) (ENS:s underindelning inte i bruk)	S.124	Investeringsfonder, utom penningmarknadsfonder
		S.12401	Offentliga
		S.12402	Nationella privata
		S.12403	Utlandskontrollerade
S.1242	Övriga kollektiva fondföretag (ENS:s underindelning inte i bruk)	S.124	Investeringsfonder, utom penningmarknadsfonder
		S.12401	Offentliga
		S.12402	Nationella privata
		S.12403	Utlandskontrollerade
S.125	<b>Övriga finansinstitut</b>	S.125	Övriga finansinstitut, utom försäkringsbolag och pensionsinstitut
S.12501	Övriga finansinstitut, offentliga	S.12501	Offentliga
S.12502	Övriga finansinstitut, nationella privata	S.12502	Nationella privata
S.12503	Övriga finansinstitut, utlandskontrollerade	S.12503	Utlandskontrollerade
S.126	<b>Finansiella serviceföretag</b>	S.126	Finansiella serviceföretag
S.12601	Finansiella serviceföretag, offentliga	S.12601	Offentliga
S.12602	Finansiella serviceföretag, nationella privata	S.12602	Nationella privata
S.12603	Finansiella serviceföretag, utlandskontrollerade	S.12603	Utlandskontrollerade



*Bilaga 4*  
*fortsätter*

Sektorindelningen 2012		ENS2010	
kod	benämning	kod	benämning
<b>S.127</b>	<b>Koncerninterna finansinstitut och utlåningsföretag</b>	S.127	Koncerninterna finansinstitut och utlåningsföretag
S.12701	Koncerninterna finansinstitut och utlåningsföretag, offentliga	S.12701	Offentliga
S.12702	Koncerninterna finansinstitut och utlåningsföretag, nationella privata	S.12702	Nationella privata
S.12703	Koncerninterna finansinstitut och utlåningsföretag, utlandskontrollerade	S.12703	Utlandskontrollerade
<b>S.128</b>	<b>Försäkringsföretag</b>	S.128	Försäkringsbolag
S.12801	Försäkringsföretag, offentliga	S.12801	Offentliga
S.12802	Försäkringsföretag, nationella privata	S.12802	Nationella privata
S.12803	Försäkringsföretag, utlandskontrollerade	S.12803	Utlandskontrollerade
<b>S.129</b>	<b>Pensionsinstitut</b> (ENS:s underindelning inte i bruk)	S.129	Pensionsinstitut
		S.12901	Offentliga
		S.12902	Nationella privata
		S.12903	Utlandskontrollerade
<b>S.13</b>	<b>Offentlig sektor</b>	S.13	Offentlig sektor
S.1311	Staten	S.1311	Staten (utom socialförsäkring)
S.13111	Statens budgetekonomi	S.1311	Staten (utom socialförsäkring)
S.13119	Övriga enheter hänförliga till staten	S.1311	Staten (utom socialförsäkring)
S.1312	Delstatsförvaltning (inte i bruk i Finland)	S.1312	Delstater (utom socialförsäkring)
S.1313	Lokalförvaltning	S.1313	Kommuner (utom socialförsäkring)
S.13131	Kommuner	S.1313	Kommuner (utom socialförsäkring)
S.13132	Samkommuner	S.1313	Kommuner (utom socialförsäkring)
S.13133	Ålands landskapsregering	S.1313	Kommuner (utom socialförsäkring)
S.13139	Övriga enheter hänförliga till lokalförvaltning	S.1313	Kommuner (utom socialförsäkring)
S.1314	Socialskyddsfonder	S.1314	Socialförsäkring
S.13141	Arbetspensionsanstalter	S.1314	Socialförsäkring
S.13149	Övriga socialskyddsfonder	S.1314	Socialförsäkring
<b>S.14</b>	<b>Hushåll</b>	S.14	Hushåll
<b>S.141</b>	<b>Arbetsgivarhushåll och andra näringsidkarhushåll</b> (ENS:s underindelning inte i bruk)	S.141	Arbetsgivare
		S.142	Egenföretagare utan anställda
<b>S.143</b>	<b>Anställda</b>	S.143	Anställda
<b>S.144</b>	<b>Mottagare av kapital- och transfereringsinkomster</b>	S.144	Mottagare av kapital- och transfereringsinkomster
S.1441	Mottagare av kapitalinkomster	S.1441	Mottagare av kapitalinkomster
S.1442	Mottagare av pensioner	S.1442	Mottagare av pensioner
S.1443	Mottagare av andra transfereringar	S.1443	Mottagare av andra transfereringar
<b>S.15</b>	<b>Hushållens icke-vinstsyftande organisationer</b> (ENS:s underindelning inte i bruk)	S.15	Hushållens icke-vinstdrivande organisationer
		S.15002	Nationella privata
		S.15003	Utlandskontrollerade
<b>S.2</b>	<b>Utlandet</b>	S.2	Utlandet
<b>S.21</b>	<b>Europeiska unionens medlemsstater, institutioner och organ</b>	S.21	Europeiska unionens medlemsstater, institutioner och organ
<b>S.211</b>	<b>Europeiska unionens medlemsstater</b>	S.211	Europeiska unionens medlemsstater
S.2111	Medlemsstater inom euroområdet	S.2111	Medlemsstater inom euroområdet
S.2112	Medlemsstater utanför euroområdet	S.2112	Medlemsstater utanför euroområdet
<b>S.212</b>	<b>Europeiska unionens institutioner och organ</b>	S.212	Europeiska unionens institutioner och organ
S.2121	Europeiska centralbanken (ECB)	S.2121	Europeiska centralbanken (ECB)
S.2122	Europeiska unionens institutioner och organ, utom ECB	S.2122	Europeiska unionens institutioner och organ, utom ECB
<b>S.22</b>	<b>Länder och internationella organisationer utanför EU</b>	S.22	Länder utanför EU och internationella organisationer med säte utanför EU
S2i	Euroområdet: S.2111 + S.2121		
S2x	Utanför euroområdet: S.2112 + S.2122 + S.22		

## Käsikirjoja – Handböcker – Handbooks

Nro 1	<b>Koulutusluokitus 2006</b> <i>Utbildningsklassificering 2006</i>		2007
Nro 4	<b>Toimialaluokitus TOL 2008</b>		2008
	<b>Toimialaluokitus TOL 2008 (pdf)</b>		2008
	<b>Toimialaluokitus TOL 2008</b>		2009
	<b>Liite 1 Hakemisto</b>		
	<i>Näringsgrensindelningen TOL 2008 (pdf)</i>		2009
Nro 5	<b>Sektoriluokitus 2012 (pdf)</b>		2012
Nr 5b	<i>Sektorindelningen 2012 (pdf)</i>		2012
No 5c	Classification of Sectors 2012 (pdf)		2012
Nro 6	<b>Rahoitusvaadeluokitus 1996</b> Classification of financial assets and liabilities 1996		1995
Nro 10	<b>Yhteisöjen tehtävluokitukset</b> <b>Julkisyhteisöjen ja voittoa tavoittelemattomien yhteisöjen tehtävluokitukset</b> <i>Uppgiftsklassificeringar för sammanslutningar</i> <i>Uppgiftsklassificeringar för offentliga sammanslutningar och icke vinstsyftande sammanslutningar</i> Classifications of the functions of government and non-profit institutions serving households	uudistettu painos  reviderad upplaga  revised edition	1986
Nro 11	<b>Pääasiallisen toiminnan luokitus</b> <b>Pääasiallisen toimeentulolähteen luokitus</b> <i>Klassificering av befolkningen efter huvudsaklig verksamhet</i> <i>Klassificering av befolkningen efter huvudsaklig inkomstkälla</i> Classification of the Population by Type of Activity Classification of the Population by Main Source of Livelihood		1980
Nro 14	<b>Ammattiluokitus 2010</b>		2011
	<b>Ammattiluokitus 2010 (pdf)</b>		2011
Nro 16	<b>Rakennusluokitus 1994</b> <i>Byggnadsklassificering 1994</i> Classification of Buildings 1994		1994
Nro 17	<b>Sosioekonomisen aseman luokitus 1989</b> Classification of Socio-economic Groups	uudistettu painos revised edition	1989
Nr 17b	<b>Sosioekonomisk indelning 1989</b>	reviderad upplaga	1990
Nro 18	<b>Demografiset ja sosiaaliset perusluokitukset</b> <b>Ikä, sukupuoli, siviilisäätö, kieli, kansalaisuus, uskonto</b> <i>Demografiska och sociala grundklassificeringar</i> <i>Ålder, kön, civilstånd, språk, nationalitet, trossamfund</i> Demographic and Social Basic Classifications Age, Sex, Marital Status, Language, Nationality, Religion		1983
Nro 20	<b>Suomen ympäristötiedostot</b>		1996
Nro 21	<b>Aineellisten varojen luokitukset</b> <b>Kiinteä pääoma, varastovarot, muut aineelliset varat</b> <i>Klassificeringar av materiella tillgångar</i> <i>Fast kapital, lagerkapital, övriga materiella tillgångar</i> Classifications of Tangible Assets Fixed Capital, Inventories, Other Tangible Assets		1985

Nro 22	<b>Ikäluokitukset</b> Ohjeita ikäluokituksen käytöstä <i>Åldersklassificeringar</i> <i>Riktlinjer för användning av åldersklassificeringar</i>		1986
Nro 27	<b>Rikosnimikkeistö</b> <i>Brottsnomenklatur</i> Crime nomenclature		1999
Nro 28	<b>Kunnat ja kuntapohjaiset aluejaot 2012</b> <i>Kommuner och kommunbaserade indelningar 2012</i> Municipalities and Regional Divisions Based on Municipalities 2012		2012
	<b>Kunnat ja kuntapohjaiset aluejaot 2012 (pdf)</b> <i>Kommuner och kommunbaserade indelningar 2012</i> Municipalities and Regional Divisions Based on Municipalities 2012		2012
Nro 30	<b>Tilastokeskuksen ammattieettinen opas</b>		2006
No 30b	Guidelines on Professional Ethics		2006
Nro 31	<b>Tuottajahintaindeksit 1990=100</b> <b>Indeksien käyttäjän käsikirja</b> Producer Price Indices 1990=100 Handbook for Indices Users		1993
Nro 32	<b>Maanrakennuskustannusindeksi 1990=100</b> <b>Käyttäjän käsikirja</b>		1993
Nro 33	<b>Ansiotasoindeksi 2005=100 (pdf)</b> <b>Käyttäjän käsikirja</b>		2009
Nr 33b	<i>Förtjänstnivåindex 2005=100 (pdf)</i> <i>Användarhandbok</i>		2009
No 33c	The Index of Wage and Salary Earnings 2005=100 (pdf) Handbook for users		2009
Nro 35	<b>Väestölaskenta 2000</b> <b>Käsikirja</b>		2001
Nr 35b	<i>Folkräkningen 2000</i> <i>Handbok</i>		2001
No 35c	Population Census 2000 Handbook		2001
Nro 36	<b>Siviiliasiain nimikkeistö</b> <i>Nomenklatur för civilmål</i> Nomenclature of civil cases		2002
Nro 37	<b>Jäteluokitusopas</b>		2005
No 37b	Guide to Waste Classification		1999
Nro 38	<b>Vuoden 1950 väestölaskennan</b> <b>otosaineiston käsikirja</b>		1997
Nro 39	<b>Kuluttajahintaindeksi 2010=100 (pdf)</b> <b>Käyttäjän käsikirja</b>	uudistettu painos	2012
Nr 39b	<i>Konsumentprisindex 2010=100 (pdf)</i> <i>Användarhandbok</i>	reviderad upplaga	2012
No 39c	Consumer Price Index 2010=100 (pdf) Handbook for Users	revised edition	2012
Nro 40	<b>Maankäyttöluokitus</b> <i>Markanvändningsklassificering</i> Land Use Classification		2000

Nro 41	<b>Julkisyhteisöjen tehtäväluokitus</b>		2001
Nro 42	<b>Rakennuskustannusindeksi 2000 =100</b> <b>Käyttäjän käsikirja</b> Building Cost Index 2000=100 User's Handbook		2001
Nro 43	<b>Laatua tilastoissa</b>	uudistettu painos	2007
No 43b	Quality Guidelines for Official Statistics		2002
Nro 44	<b>Yksilöllisen kulutuksen käyttötarkoituksen mukainen luokitus (COICOP)</b>		2002
Nro 45	Use of Registers and Administrative Data Sources for Statistical Purposes		2004
Nro 46	<b>Kulutustutkimus 2006 (pdf)</b> <b>Käyttäjän käsikirja</b>		2009
Nro 47	<b>Työvoimakustannusindeksi 2008=100 (pdf)</b> <b>Käyttäjän käsikirja</b>		2011
No 47c	Labour Cost Index 2008=100 (pdf) Handbook for users		2011
Nro 48	<b>Koulutuksen järjestäjät ja oppilaitokset 2011</b> <b>Käyttäjän käsikirja</b> <i>Utbildningsanordnare och läroanstalter 2011</i> <i>Användarhandbok</i>		2012
	<b>Koulutuksen järjestäjät ja oppilaitokset 2011 (pdf)</b> <b>Käyttäjän käsikirja</b> <i>Utbildningsanordnare och läroanstalter 2011</i> <i>Användarhandbok</i>		2012

---

ISSN 1797-9420  
= Handböcker  
ISBN 978-952-244-386-1 (pdf)

---

Tietopalvelu, Tilastokeskus  
puh. 09 1734 2220  
[www.tilastokeskus.fi](http://www.tilastokeskus.fi)

Julkaisutilaukset, Edita Publishing Oy  
puh. 020 450 05  
[asiakaspalvelu.publishing@edita.fi](mailto:asiakaspalvelu.publishing@edita.fi)  
[www.editapublishing.fi](http://www.editapublishing.fi)

Informationstjänst, Statistikcentralen  
tfn +358 9 1734 2220  
[www.stat.fi](http://www.stat.fi)

Beställning av publikationer, Edita Publishing Oy  
tel. +358 20 450 05  
[www.editapublishing.fi](http://www.editapublishing.fi)

Information Service, Statistics Finland  
tel. +358 9 1734 2220  
[www.stat.fi](http://www.stat.fi)

Publication orders, Edita Publishing Oy  
tel. +358 20 450 05  
[www.editapublishing.fi](http://www.editapublishing.fi)