



Tilastotiedotus Statistisk rapport

ISSN 0355-2306

Tilastokeskus
Statistikcentralen
Central Statistical Office of Finland

1986

Tiedustelut - Förfrågningar

Päiväys - Datum

Sarja ja nro - Serie och nr

Markku Jutila
(90) 5800494
Seija Kuusholma
(90) 5800487

28.5.1986

PA 1986:24

PALKAT
LÖNER

KUNTASEKTORIN TUNTIPALKAT ELOKUUSSA 1985

YHTEENVETO TULOKSISTA

Kuntien ja kuntainliittojen tuntipalkkaisten työntekijöiden palkkatilasto uudistettiin vuoden 1985 alusta. Verrattaessa julkaisun tietoja aikaisempiin on otettava huomioon tilastoon tehdyt muutokset, joista on kerrottu jäljempänä.

Kaikkiaan tuntipalkkaisia työntekijöitä ilmoitettiin olleen kuntasektorin palveluksessa 50 753, joista naisia 12 851.

Yhteenvedon ja tilastotaulukoiden A,B ja 1-9 luvuissa ovat kuitenkin mukana vain työehtosopimuksen mukaisiin palkkaryhmiin 1-6 sijoitetut työntekijät, joita oli 36 148 ja heistä naisia 5 961 eli 16,5 %.

Maatalouslomittajien, suojatyöntekijöiden, oppilaiden yms. ryhmien palkkatiedot esitetään erikseen taulukossa 10.

Taulukoissa A ja B on tietoja myös aikaisemmista tiedusteluista.

Valitamme, että virkamieslakko on viivästyttänyt tilaston julkaisemista.

Tuntikeskiansion kehitys

Kokonaistuntikeskiansion kehitys kunta-sektorilla elokuusta 1980 elokuuhun 1985 ilmenee oheisesta asetelmasta.

DEI KOMMUNALA SEKTORNS TIMLÖNER I AUGUSTI 1985

SAMMANDRAG AV RESULTATEN

Lönestatistiken för kommunernas och kommunalförbundens timavlönade arbetstagare reviderades i början av år 1985. Då publikationens uppgifter jämförs med tidigare uppgifter bör de ändringar som gjorts i statistiken beaktas. För ändringarna redogörs i det följande.

Sammanlagt 50 753 timavlönade var anställd inte den kommunala sektorn, varav 12 851 kvinnor.

I sammandraget och i siffrorna i statistiktabelerna A,B och 1-9 ingår dock endast arbetstagare i arbetsavtalsförhållande i löneklasserna 1-6, dessa var 36 148 och därav var 5 961 d.v.s. 16,5 % kvinnor.

Löneuppgifterna för lantbruksavbytare, skyddsarbetare, elever o.dyl. grupper ges separat i tabell 10.

Tabellerna A och B innehåller även uppgifter från tidigare förfrågningar.

Vi beklagar att tjänstemannastrejken har fördröjt statistikens publicering.

Utvecklingen av medeltimförtjänsten

Ur tablån framgår den totala medeltimförtjänstens utveckling inom den kommunala sektor från augusti 1980 till augusti 1985.

Edelliset tiedot on julkaistu tilastotiedotuksessa PA 1986:10

Föregående uppgifter har publicerats i statistisk rapport PA 1986:10

elokuu augusti	lkm - antal		tuntikeskiansio medeltimförtjänst			muutos ändring %	ind. index 1980= 100	reaali ind. real index
	yht. saml.	naisia kvinnor %	miehet män mk/t	naiset kvinnor mk/t	yht. saml. mk/t			
1980	37 587	17,9	20,26	16,05	19,59	..	100,0	100,0
1981	35 803	16,5	22,27	17,80	21,60	10,3	110,3	98,9
1982	35 582	16,5	24,59	20,15	23,91	10,7	122,1	100,2
1983	36 531	16,4	26,75	22,07	26,04	8,9	132,9	100,2
1984	36 953	16,6	28,71	23,61	27,94	7,2	142,6	100,8
1985	36 148	16,5	30,77	25,12	29,91	7,1	152,7	102,1

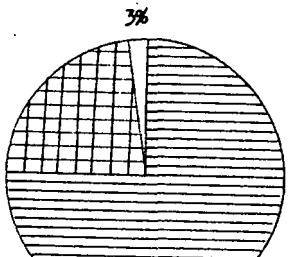
Naisten tuntikeskiansio oli elokuussa 1985 81,6 % miesten vastaavasta ansiosta (82,2 % III/1984).

Seuraavassa on esitetty kuntamuodoittain kokonaistuntikeskiansioiden muutokset elokuusta 1984 elokuuhun 1985.

Kvinnornas medeltimförtjäns i augusti 1985 var 81,6 % (82,2 % III/1984) av männens.

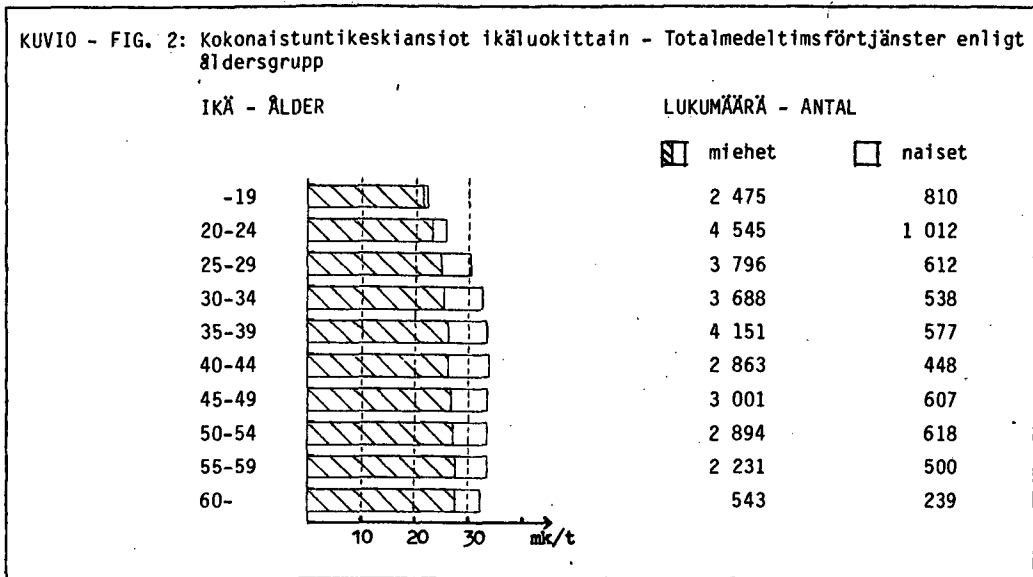
I följande ges ändringarna i den totala medeltimförtjänsten enligt kommunform från augusti 1984 till augusti 1985.

KUVIO - FIG. 1: Kokonaistuntikeskiansioiden muutokset elokuusta 1984 elokuuhun 1985 sekä lukumäärän jakautuminen sektoreittain - Ändringar av totala medeltimförtjänster från augusti 1984 till augusti 1985 och fördelningen av antal arbetstagare enligt sektorn

	Kokonaistuntikeskiansion muutos Ändring av medeltimförtjänst			Työntekijöiden lukumääräosuudet %
	miehet % män	naiset % kvinnor	yht. % saml.	
kaupungit städer	7,2	6,3	7,0	
muut kunnat	6,7	5,6	6,8	
övriga kommuner kuntainl. kommunalförb.	11,7	7,3	11,8	
yhteensä	7,2	6,4	7,1	
sammanlagt	7,2	6,4	7,1	

Tarkasteltaessa tuntikeskiansioiden kehitystä on pidettävä mielessä mm. kausivaihtelut sekä palkkaus- ja ammattirakenteen muutokset. Esimerkiksi verrattuna helmikuuhun 1985 tällä neljänneksellä on suhteellisesti huomattavasti enemmän palkkaryhmiin 5 ja 6 kuuluvia työntekijöitä, mikä luonnollisesti pienentää keskimääräistä kokonaistuntikeskiansiota. Sopimusvaikutusten mukainen kehitys näkyy lähinnä taulukosta 4 palkkaryhmittäin aikatyöansion sarakkeesta.

När man granskar utvecklingen av medeltimförtjänst bör man komma i ihåg bl.a. säsongvariationer och ändringar i löne- och yrkesstruktur. Jämför med t.ex. februari 1985 finns det under detta kvartal mycket flera arbetstagare inom lönegrupperna 5 och 6, vilket naturligtvis minskar den genomsnittliga totala medeltimförtjänsten. Den utveckling som påverkats av avtalen finns angivna efter löne grupp i tabell 4 i kolumnen för förtjänst av tidarbete.



Naisten kokonaistuntikeskiansio kasvaa tasaisesti siirryttäessä vanhempiin ikäluokkiin. Miesten tuntiansiot ovat sitävastoin korkeimmillaan ikäluokassa 40-44 vuotta.

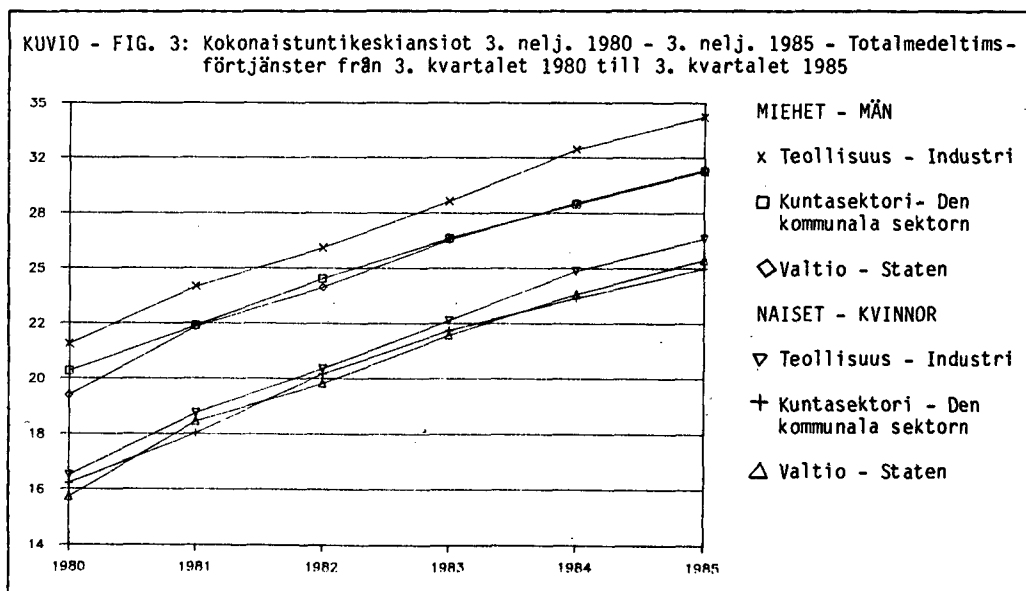
Den totala medeltimförtjänsten för kvinnor ökar jämt i de äldre åldersklasserna. Männens timförtjänst är däremot högst i åldersklasserna 40-44 år.

Vertailua muihin sektoreihin

Tehtäessä johtopäätöksiä kuvion perusteella on muistettava, että ko. työntekijäryhmät ovat hyvin erilaisia rakenteeltaan. Eri sektoreiden palkkatilastojen tekotapa ja mm. peittävyys vaihtelevat.

Jämförelse med övriga sektorer

Då slutledningar görs på basen av figuren bör man komma ihåg att de olika arbetstagargrupperna är sammansatta på mycket olika sätt. Sättet att göra upp lönestatistik varierar inom de olika sektorerna och bl.a. täckningen varierar.



TIEDUSTELUN MENETELMÄ

Historiaa

Tilastokeskus on kerännyt helmikuusta 1980 lähtien kuntien ja kuntainliittojen tuntipalkkaisten työntekijöiden palkkoja koskevia tietoja yhtenäisessä muodossa. Aikaisemmin tietoja on kerätty kahden eri tiedustelun avulla¹⁾ ja kerättyjen tietojen määrä on ollut vähäisempi.

Sosiaalinen tutkimustoimisto on tehnyt kaupunkien ja kauppaloiden tuntipalkkaisista työntekijöistä palkkatilastoja satunnaisesti vuodesta 1934 lähtien (Sosialinen aikakauskirja n:o 9/1934). Säännöllistä tilastoa kaikkien kaupunkien ja kauppaloiden tuntipalkkaisista työntekijöistä on tehty kuitenkin vasta helmikuusta 1958 lähtien. Tilasto tehtiin neljä kertaa vuodessa kuten nykyisinkin, mutta tiedustelu koski vain kahden viikon jaksoa. Tiedot on julkaistu vuodesta 1934 vuoteen 1967 Sosiaalisessa aikakauskirjassa. Vuonna 1967 tilaston teko siirrettiin silloiseen Tilastolliseen päätoimistoon, josta lähtien tilastot on julkaistu Tilastotiedotusten PA-sarjassa.

Maalaiskuntien ja kuntainliittojen tuntipalkkaisten työntekijöiden palkkatiedustelu tehtiin Tilastokeskuksessa ensimmäisen kerran syyskuulta 1971 ja sen jälkeen kaksi kertaa vuodessa helmi- ja elokuulta vuoden 1980 uudistukseen asti, jolloin em. tiedustelut yhdistettiin ja tiedustelusta tuli rekisteripohjainen.

Uudistus 1985

Kuntien ja kuntainliittojen tuntipalkkaisten työntekijöiden tiedustelu ja koko rekisteri on uudistettu vuoden 1985 alusta lähtien. Uudistus toteutettiin ensisijaisesti työmarkkinasopimustoiminnan tarpeiden vuoksi. Samalla lisättiin tiedustelun yhdenmukaisuutta Kunnallisen eläkelaitoksen rekisterien kanssa ja kehitettiin tilaston tuotantotapaa.

FÖRFRÅGANS METOD

Historik

Sedan februari 1980 har Statistikcentralen på ett enhetligt sätt insamlat uppgifter om kommunernas och kommunalförbundens timavlönade arbetstagare. Uppgifterna har tidigare insamlats med hjälp av två olika förfrågningar¹⁾ och de insamlade uppgifterna har varit färre.

Byrån för socialforskning har fr.o.m. år 1934 sporadiskt gjort upp lönestatistik över städernas och köpingarnas timavlönade personal (Socialtidskrift nr 9/1934) Först fr.o.m februari 1958 har statistik regelbundet gjort upp över alla städers och köpingars timavlönade anställda. Statistiken gjordes som nu fyra gånger per år men frågeperioden gällde bara två veckor. Mellan åren 1934 till 1967 publicerades uppgifterna i Socialtidskrift. År 1967 överfördes uppgörandet av statistiken på den dåvarande Statistiska Centralbyrån. Sedan dess har statistiken publicerats i Statistisk rapport, serien PA.

Den första löneförfrågan som gällde landskommunernas och kommunalförbundens timavlönade anställda gjordes för september 1971 vid Statistikcentralen och därefter gjordes den två gånger i året för februari och augusti ända till revideringen 1980 då de två förfrågningarna sammanslogs och förfrågan började göras upp på basen av register.

Revideringen 1985

Från och med början av år 1985 reviderades både förfrågan för kommunernas och kommunalförbundens timavlönade arbetstagare och hela registret. Revideringen gjordes i första hand till följd av arbetsmarknadsverksamhetens behov. Samtidigt förenhetligades förfrågan med den Kommunala pensionanstaltens register och statistikproduktionen utvecklades.

Entisten palkkausmuotojen lisäksi on otettu käyttöön yksityisalojen mukaan hinnoiteltu urakkatyö. Eri palkkausmuotojen yhteydessä ilmoitetut ansiot sisältävät työntekijän henkilökohtaiset lisät sen lisäksi, että nämä lisät kysytään myös erikseen kuten aikaisemminkin. Kaikki ylityötunnit ja ylityöpalkan korotusosat on koottu yhteen kohtaan ja sunnuntaityö ilmoitetaan erikseen vain säännölliseltä työajalta.

Työaikalisät kysytään erikseen säännölliseltä ja ylityöajalta. Arkipyhäkorvausta ei enää ilmoiteta erikseen, vaan se sisältyy säännöllisen sunnuntaityön - tai ylityön ansioon.

Tilastotaulukoissa käytetty säännöllisen työajan ansion käsite on muuttunut siten, että siinä on mukana työaikalisät vain säännölliseltä työajalta ja sunnuntaityö säännölliseltä työajalta. Uutena käsitteenä on laskettu säännöllisen työajan ansio ilman työaikalisiä.

Kokonaan uutena tietona tiedusteluun on tullut Kunnallisen eläkelaitoksen toimintayksikkökoodi. Kuntainliitto- ja ammattikoodistot ovat niinkään muuttuneet.

Tiedustelun kohde

Tiedustelu koskee kuntien ja kuntainliittojen tuntipalkkaisten työntekijöiden työehtosopimuksen piiriin kuuluvia työntekijöitä. Määräaikaisessa palvelussuhteessa olevien maatalouslomittajien tiedot kerätään vain helmi- ja elokuulta. Pysyvässä palvelussuhteessa olevat lomittajat ilmoitetaan kunnallisen henkilörekisterin tiedustelussa. Perhepäivähoidajat eivät ole lainkaan mukana tiedustelussa.

Tiedusteluajanjakso

Tiedot ovat tiedustelukuukaudelta tai vähintään neljän viikon pituiselta jaksolta, josta suurin osa sattuu tiedustelukuukaudelle. Kaikki vähintään viikon pituiset työsuhteet on ilmoitettava. Vuosiloman ja sairausajan palkkoja ei ilmoiteta.

Utöver de tidegare avlöningsformerna tog man med ackordslönesättningen inom privata branscher. Förtjänster som uppgivits i samband med olika avlöningsformer innehåller arbetstagarens personliga tillägg, dessa tillägg efterfrågas även separat som tidigare. Övertidstimmar och förhöjningsdel för lön för övertid har förts till en och samma punkt och söndagsarbete uppges separat enbart för ordinarie arbetstid.

Arbetstidstillägg efterfrågas separat för ordinarie arbetstid och för övertid.

Ersättning för söckenhelg uppges inte längre separat utan den ingår i förtjänst för ordinarie söndagsarbete - eller övertid

Begreppet förtjänst för ordinarie arbetstid som använts i statistiktablerna har ändrats så att arbetstidstillägg för ordinarie arbetstid och söndagsarbete vid ordinarie arbetstid endast ingår. Förtjänst av ordinarie arbetstid utan arbetstidstillägg är ett nytt begrepp som räknats ut.

En helt ny uppgift i förfrågan är den Kommunala pensionanstaltens verksamhetskod. Kommunalförbunds- och yrkeskoderna har även de ändrats.

Undersökningens population

Förfrågan gäller kommunernas och kommunalförbundens timavlönade arbetstagare som lyder under arbets kollektivavtalet. Uppgifter om lantbruksavbytare i visstids anställningsförhållande insamlas bara för februari och augusti. Uppgifter om lantbruksavbytare i fast anställningsförhållande uppges i det kommunala personregistrets förfrågan. Familjedagvårdarna ingår inte alls i förfrågan.

Frågeperiod

Uppgifterna gäller frågemånaden eller en period som omfattar minst fyra veckor och som tills största delen infaller under frågemånaden. Alla arbetsförhållanden som varat minst en vecka skall uppges. Lön för semester och sjukdomstid uppges inte.

Tiedustelun sisältö

Tiedustelussa kysytään jokaisesta työntekijästä seuraavat tiedot:

- A. työnantajakunta (KELA:n koodi) tai -kuntainliitto (KUEL)
- B. kunnallinen toimintayksikkö (KUEL)
- C. työntekijän tehtäväryhmä (kunnallisen laskentatoimen mukaan soveltaen määritelty)
- D. työpaikan sijaintikunta (KELA)
- E. henkilötunnus (ikä ja sukupuoli)
- F. työntekijän nimi
- G. palkkaryhmä (työehtosopimuksen mukaan)
- H. ammatti (KUEL)
- I. aikapalkka ja aikatyötunnit
- J. kokonaistuntipalkka ja kokonaistuntipalkkaiset työtunnit
- K. urakkapalkka ja urakkatyötunnit
- L. yksityisalojen palkkauksen mukainen urakkapalkka ja -työtunnit
- M. ylityön korotusosat ja ylityötunnit
- N. säännöllisen sunnuntaityön korotusosat ja sunnuntaityötunnit
- O. hyvänmiehenlisä %:na ja markkoina
- P. muut erinäiset lisät
- Q. säännöllisen työajan työaikalisät
- R. ylityöajan työaikalisät
- S. varallaolokorvaus

Kohtien I-L palkkatekijät sisältävät myös kohtien O ja P lisät.

Ansiökäsite

Tilaston ansiökäsitteenä on tehdyn työajan ansio, johon sisältyy kaikki tehdyltä työajalta maksetut palkat. Tilastossa ei siten ole mukana mm. seuraavia korvauksia ja palkkoja, joita ei pidetä työssäolon ajalta maksettuna palkkana:

Förfrågans innehåll

I förfrågan inbegärs följande uppgifter av alla arbetstagare:

- A. arbetsgivarkommun (FPA:s kod) eller -kommunalförbund (KPA)
- B. den kommunala verksamhetsenheten (KPA)
- C. arbetstagarens uppgiftsgrupp (enligt det kommunala räkenskapsväsendet)
- D. den kommun där arbetsplatsen är belägen (FPA)
- E. personbeteckning (ålder och kön)
- F. arbetstagerens namn
- G. lönegrupp (enligt kollektivavtalet)
- H. yrke (KPA)
- I. tidslön och tidsarbetstimmar
- J. den totala timlönen och arbetstimmar
- K. ackordslön och ackordsarbetstimmar
- L. ackordslönesättinig och ackordsarbetstimmar inom privata branschen
- M. förhöjningsdel för övertid och övertidstimmar
- N. förhöjningsdel för ordinarie söndagsarbete och söndagsarbetstimmar
- O. godmanstillägg i % och i mark
- P. övriga särskilda tillägg
- Q. tillägg för ordinarie arbetstid
- R. arbetstids tillägg för övertidsarbete
- S. beredskapsersättning

Lönefaktorerna i punkterna I-L inkluderar även tilläggen i punkterna O och P.

Förtjänstbegreppet

Förtjänstbegreppet i statistiken är förtjänst för utförd arbetstid, vari ingår all lön som betalats för den utförda arbetstiden. I statistiken ingår inte följande lönefaktorer som inte räknas som lön som betalats för tid i arbete:

- arkipyhäkorvaus, kun henkilö ei ollut työssä
- kolmivuorotyön korvaukset
- työkalukorvaukset ja ns. tossu- ja eväsraha
- palkalliselta työloma-ajalta maksettu palkka
- vuosi-, sairaus- ja äitiysloman palkka sekä lomarahat.

Tilastotaulukoissa käytetään lisäksi seuraavia palkkakäsitteitä:

1. Tehdyt työtunnit lasketaan kohtien I-L työtuntien summana
2. Säännöllisen työajan ansio ilman työaikalisiä lasketaan jakamalla kohtien I-L yhteenlasketut ansiot tehdyillä työtunneilla
3. Säännöllisen työajan ansio työaikaliseen lasketaan jakamalla kohtien I-L, N ja Q yhteenlasketut ansiot tehdyillä työtunneilla
4. Kokonaistuntikeskiansio lasketaan jakamalla kohtien I-L, M, N, Q ja R yhteenlasketut ansiot tehdyillä työtunneilla.

Kokonaisansioon lasketaan mukaan kaikki palkkatekijät paitsi varallaolokorvaus.

Tietojenkeruun menetelmä

Kaikille kunnille ja kuntainliitoille lähetetään tiedustelu neljä kertaa vuodessa, helmi-, touko-, elo- ja marraskuulta. Osalle vastaajista lähetetään edellisen neljänneksen rekisterin henkilötiedoilla esitetyt lomakkeet. Kunnalliset työnantajat voivat antaa ilmoitukset tuntipalkkaisista työntekijöistään tiedustelulomakkeilla, atk-listauksina tai konekielisinä mg-nauhoilla ja mg-levykkeillä. Vastaamista seurataan mm. vertailulla edellisen tiedustelun työntekijämääriin.

- söckenhelgersättning, då personen inte arbetat
- ersättning för treskiftarbete
- ersättning för arbetsredskap och sk. tofelpening och kostpenning för avlönad arbetsledighet
- lön som betalats för semester, sjukdomstid och moderskapsledighet samt semesterpenning.

I statistiktabellerna används därtill följande lönebegrepp:

1. Utförda arbetstimmar räknas som summan av arbetstimmar i punkterna I-L
2. Förtjänst av ordinarie arbetstid utan arbetstidstillägg räknas genom att dividera de sammanlagda förtjänsterna i punkterna I-L med utförda arbetstimmar
3. Förtjänst för ordinarie arbetstid inklusive arbetstidstillägg beräknas genom att dividera de sammanlagda förtjänsterna i punkterna I-L, N och Q med antalet utförda arbetstimmar
4. Den totala medeltidförtjänsten beräknas genom att dividera de sammanlagda förtjänsterna i punkterna I-L, M, N, Q och R med antalet utförda arbetstimmar.

Till totalförtjänsten räknas alla lönefaktorer utom beredskapsersättning.

Uppgiftsinsamlingsmetod

Alla kommuner och kommunalförbund får förfrågan fyra gånger i året, i februari, maj, augusti och november. Till en del av respondenterna skickas blanketter som förhandsfyllts med personuppgifter från föregående kvartals förfrågan. De kommunala arbetsgivarna kan ge uppgifterna om sina timavlönade arbetstagare på frågeblanketterna, i form av adb-listor eller på maskinspråk på mg-band eller mg-disketter. Svarsfrekvensen följs upp bl.a. genom en jämförelse med antalet arbetstagare vid den senaste förfrågan.

Tietojen luotettavuus

Täysin aukottomasti ei voida kontrolloida, että kaikki tiedustelun piiriin kuuluvat työsuhteet todella ilmoitetaan Tilastokeskukseen. Jonkinverran katoa syntyy myös sellaisten alkuperäisten tai tallennuksessa syntyneiden virheiden ja puutteiden seurauksena, joita ei voida korjata ja joiden vuoksi kyseinen henkilö jätetään pois tilastosta. Tällaisten tietueiden osuus on kuitenkin alle 1 % koko aineistosta.

Tilaston lukuja tulkittaessa on otettava huomioon kausi- ja rakennemuutosten vaikutukset. Esim. tuntikeskiansion kehitykseen vaikuttavat mm. eri palkkausmuotojen työaikasuoksien vaihtelut.

Kaiken kaikkiaan aineisto on kuitenkin varsin hyvin kuntasektorin tuntipalkkaisia työntekijöitä edustava ja lasketut keskiarvotiedot ovat luotettavia.

Vertailtavuus

Vertailtaessa tämän julkaisun tietoja aikaisempiin, on otettava huomioon uudet palkkakäsitteet ja uudet koodistot. Erityisesti molempia uräkkäpalkkausmuotoja on käsiteltävä yhdessä ja uudet toimintayksikö ja ammattikoodistot ovat saattaneet aiheuttaa joitain aikasarjojen katkeamisia mm. tehtäväryhmä- ja ammattiluokitusyhteydessä. Kuntainliittojen laitosryhmäluokitus on niinkään korvattu tehtäväryhmäluokituksella.

Taulukko luettelo

Taulukko A.

Kuntien ja kuntainliittojen tuntipalkkaisten työntekijöiden lukumäärät ja kokonaiskeskituntiansiot kuntamuodon, paikkakuntaluokan ja sukupuolen mukaan neljännevuosittain III neljänneksestä 1983 III neljännekseen 1985.

Uppgifternas tillförlitlighet

Det är inte heller möjligt att fullständigt kontrollera att alla arbetsförhållanden som förfrågan gäller verkligen uppges till Statistikcentralen. Ett visst bortfall uppstår även till följd av fel och brister som uppkommer redan i förfrågan eller vid data-registreringen och som inte kan korrigeras, vilket leder till att personen i fråga inte kommer med i lämnas borta från statistiken. Denna typ av bortfall utgör dock endast under 1 % av hela materialet.

Inverkan av säsong- och strukturförändringar bör beaktas då uppgifterna i statistiken tolkas. På utvecklingen av medeltimförtjänsten inverkar bl.a. variationerna i de olika avlöningsformernas arbetstidsandelar.

Som helhet betraktat representerar materialet mycket bra de timavlönade arbetstagarne inom den kommunala sektorn och de uträknade medeltalen är reliabla.

Jämförbarheten

Vid en jämförelse av uppgifterna i denna publikation med uppgifterna i tidigare publikationer bör man beakta de nya lönebegreppen och vissa nya koder. Speciellt de båda nya ackordavlöningsformerna bör behandlas tillsammans och de nya verksamhetsenhets- och yrkeskoderna kan ha medfört avbrott i någon tidsserie bl.a. i samband med uppgiftsgrupps- yrkesklassificeringen. Kommunalförbundens klassificering enligt inrättningsgrupp har även den ersatts med en klassificering enligt uppgiftsgrupp.

Tabeller

Tabell A.

Kommunernas och kommunalförbundens timavlönade arbetstagar, deras antal och medeltimförtjänster enligt kommunform, ortsklass och kön kvartalsvis från III kvartalet 1983 till III kvartalet 1985.

Taulukko B.

Kuntien ja kuntainliittojen tuntipalkkaisten työntekijöiden lukumäärät ja kokonaiskeskituntiansiot suurimmissa ammattiryhmissä III neljänneksestä 1983 III neljännekselle 1985.

1. Kuntien ja kuntainliittojen tuntipalkkaisten työntekijöiden lukumäärät, työtunnit ja keskituntiansiot kuntamuodon, tehtäväryhmän ja sukupuolen mukaan elokuussa 1985.
2. Kuntien ja kuntainliittojen työntekijöiden lukumäärät, työtunnit ja keskituntiansiot toimialan ja sukupuolen mukaan elokuussa 1985.
3. Kuntien ja kuntainliittojen tuntipalkkaisten työntekijöiden lukumäärät, työtunnit, keskituntiansiot ja palkkausmuotojen työaikaosuudet (%) kuntamuodon, paikkakuntaluokan ja sukupuolen mukaan elokuussa 1985.
4. Kuntien ja kuntainliittojen tuntipalkkaisten työntekijöiden työtunnit, keskituntiansiot ja palkkausmuotojen työaikaosuudet (%) kuntamuodon, sukupuolen ja palkkaryhmän mukaan elokuussa 1985.
5. Kuntien ja kuntainliittojen tuntipalkkaisten työntekijöiden lukumäärät ja lukumääräosuudet kokonaisasioryhmän ja kuntamuodon mukaan elokuussa 1985.
6. Kuntien ja kuntainliittojen tuntipalkkaisten työntekijöiden lukumäärä ja kokonaiskeskituntiansio paikkakuntaluokan, kuntamuodon, sukupuolen ja palkkaryhmän mukaan elokuussa 1985.
7. Kuntien ja kuntainliittojen tuntipalkkaisten työntekijöiden lukumäärä, työtunnit ja kokonaiskeskituntiansio ikäryhmittäin kuntamuodon ja sukupuolen mukaan elokuussa 1985.

Tabell B.

Kommunernas och kommunalförbundernas timavlönade arbetstagare, deras antal och totala medeltimförtjänster i de största yrkesgrupperna från III kvartalet 1983 till III kvartalet 1985.

1. Kommunernas och kommunalförbundens timavlönade arbetstagare, antal, arbetstimmar och medeltimförtjänster enligt kommunform, uppgiftsgrupp och kön i augusti 1985.
2. Kommunernas och kommunalförbundens timavlönade arbetstagare, antal, arbetstimmar och medeltimförtjänster enligt lönegrupp och kön i augusti 1985.
3. Kommunernas och kommunalförbundens timavlönade arbetstagare, antal, arbetstimman, medeltimförtjänster och avlöningsformens arbetstidsandel (%) enligt kommunform, ortklass och kön i augusti 1985.
4. Kommunernas och kommunalförbundens timavlönade arbetstagaras arbetstimmar, medeltimförtjänster och avlöningsformens arbetstidsandel (%) enligt kommunform, lönegrupp och kön in augusti 1985.
5. Kommunernas och kommunalförbundens timavlönade arbetstagare deras antal och procentuella andel enligt totalförtjänstgrupp och kommunform i augusti 1985.
6. Kommunernas och kommunalförbundens timavlönade arbetstagare deras antal och totala medeltimförtjänst enligt ortsklass, kommunform, kön och lönegrupp i augusti 1985.
7. Kommunernas och kommunalförbundens timavlönade arbetstagare, antal, arbetstimmar och totala medeltimförtjänst enligt åldersgrupp, kommunform och kön i augusti 1985.

8. Kuntien ja kuntainliittojen tuntipalkkaisten työntekijöiden ansioiden erittely elokuussa 1985.
 9. Kuntien ja kuntainliittojen tuntipalkkaisten työntekijöiden lukumäärät sukupuolen mukaan elokuussa 1985.
 10. Kuntien ja kuntainliittojen palkkaryhmiin kuukumattomien työntekijöiden lukumäärä, työtunnit ja keskituntiansiot kuntamuodon ja sukupuolen mukaan elokuussa 1985.
8. Specifikation av kommunernas och kommunalförbundens timavlönade arbetstagares förtjänster i augusti 1985.
 9. Antalet timavlönade arbetstagare i kommuner och kommunalförbund enligt kön i augusti 1985.
 10. Kommunernas och kommunalförbundens arbetstagare som inte hör till någon lönegrupp, deras antal, arbetstimmar och medeltimförtjänst enligt kommunform och kön i augusti 1985.

Taulukko A. Kuntien ja kuntainliittojen tuntipalkkaisten työntekijöiden lukumäärät ja kokonaiskeskituntiansiot kuntamuodon, paikkakuntaluokan ja sukupuolen mukaan neljännesvuosittain III neljänneksestä (elo) 1983 III neljännekseen (elokuulle) 1985
 Tabell Antalet av och totala medeltimförtjänster för kommunernas och kommunalförbundens timavlönade arbetstagare enligt kommuntyp, ortsklass och kön kvartalsvis från III kvartalet (augusti) 1983 till III kvartalet (augusti) 1985

Kuntamuoto, paikkakuntaluokka ja sukupuoli Kommuntyp, ortsklass och kön	Vuosi ja neljännes - År och kvartal								
	1983		1984				1985		
	III	IV	I	II	III	IV	I	II	III
Kaupungit - Städer	27 909 26,84	24 920 28,85	24 137 29,57	28 516 30,20	27 895 28,83	25 036 30,18	23 237 31,59	27 706 31,47	27 264 30,85
Pkl:n mukaan - Enligt ortsklass									
I	12 151 27,86	11 208 29,82	13 110 30,35	15 133 30,98	14 455 29,73	13 308 30,97	12 138 32,39	14 445 32,16	14 189 31,77
II	15 758 26,06	13 712 28,07	11 027 28,64	13 383 29,32	13 440 27,88	11 728 29,30	11 099 30,71	13 261 30,71	13 075 29,87
Sukupuolen mukaan - Enligt kön									
Miehet - Män	23 064 27,70	21 361 29,57	20 929 30,25	23 489 31,27	22 976 29,79	21 385 30,92	20 052 32,35	22 683 32,58	22 372 31,92
Naiset - Kvinnor	4 845 22,47	3 559 24,09	3 208 24,71	5 027 24,72	4 919 24,02	3 651 25,34	3 185 26,20	5 023 25,88	4 892 25,53
Muut kunnat - Övriga kommuner	7 672 23,15	7 477 24,43	6 459 25,17	9 396 25,82	8 072 24,82	7 929 25,44	6 388 27,16	8 798 26,84	7 999 26,50
Pkl:n mukaan - Enligt ortsklass									
I	784 23,96	680 25,17	711 25,68	1 377 26,69	1 032 24,86	998 25,72	799 27,11	1 251 26,60	1 074 25,92
II	6 888 23,07	6 797 24,36	5 748 25,11	8 019 25,69	7 040 24,82	6 931 25,41	5 589 27,16	7 547 26,87	6 925 26,58
Sukupuolen mukaan - Enligt kön									
Miehet - Män	6 819 23,47	6 850 24,65	5 868 25,42	8 415 26,18	7 172 25,15	7 236 25,67	5 896 27,42	7 927 27,17	7 167 26,84
Naiset - Kvinnor	853 20,00	627 21,38	591 21,87	981 22,06	900 21,63	693 22,17	492 23,17	871 22,93	832 22,85
Kuntainliitot - Kommunalförbund ..	950 25,88	946 27,97	936 28,05	970 29,50	986 27,77	857 29,75	746 31,33	837 31,36	885 31,04
Pkl:n mukaan - Enligt ortsklass									
I	347 30,19	365 31,87	408 31,24	456 32,88	449 31,08	412 32,66	397 34,27	459 34,15	477 34,08
II	603 23,37	581 25,26	528 25,17	514 26,37	537 24,84	445 26,49	349 27,68	378 27,87	408 27,32
Sukupuolen mukaan - Enligt kön									
Miehet - Män	662 27,66	645 29,88	607 30,18	665 31,61	682 29,74	577 31,78	565 33,04	635 33,21	648 33,22
Naiset - Kvinnor	288 20,35	301 21,71	329 21,83	305 22,99	304 21,74	280 22,92	181 23,25	202 23,64	237 23,32
Koko kuntasektori - Hela kommunala sektorn	36 531 26,04	33 343 27,88	31 532 28,65	38 882 29,20	36 953 27,94	33 822 29,11	30 371 30,69	37 341 30,44	36 148 29,91
Pkl:n mukaan - Enligt ortsklass									
I	13 282 27,71	12 253 29,64	14 229 30,16	16 966 30,74	15 936 29,48	14 718 30,71	13 334 32,15	16 155 31,85	15 740 31,46
II	23 249 25,10	21 090 26,85	17 303 27,39	21 916 27,98	21 017 26,79	19 104 27,87	17 037 29,53	21 186 29,35	20 408 28,73
Sukupuolen mukaan - Enligt kön									
Miehet - Män	30 545 26,75	28 856 28,46	27 404 29,23	32 569 30,04	30 830 28,71	29 198 29,69	26 513 31,31	31 245 31,30	30 187 30,77
Naiset - Kvinnor	5 986 22,07	4 487 23,65	4 128 24,20	6 313 24,30	6 123 23,61	4 624 24,84	3 858 25,76	6 096 25,47	5 961 25,12

Taulukko B. Kuntien ja kuntainliittojen tuntipalkkaisten työntekijöiden lukumäärät ja kokonaiskeskituntiansiot suurimmissa ammattiryhmissä elokuulta 1984 elokuulle 1985
 Tabell Antalet av och totala medeltimförtjänster för kommunernas och kommunalförbundernas timavlönade arbetstagare i de största yrkesgrupper från augusti 1984 till augusti 1985

	Lukumäärä - Antal							
	1984		1985		1984		1985	
	III	I	III	III	IV	I	II	III
Apulaistyönjohtaja - Biträdande arbetsledare	208	117	170	30,24	31,97	33,49	32,01	31,56
Esimies - Förman	239	288	324	32,14	32,92	35,29	35,76	34,90
Etumies - Arbetsbas	382	294	339	31,24	31,69	33,63	34,34	34,04
Kaivinkoneen käyttäjä - Grävmaskinförare	94	95	96	32,67	32,93	35,31	35,55	34,50
Maalari, vanhempi - Målare, äldre ...	611	572	588	32,16	31,67	32,28	33,33	33,37
Maansiirtotraktorin tms. käyttäjä - Förare av jordschaktninsmaskiner	165	136	129	32,41	33,42	37,07	35,13	34,39
Mittaus- ja kairausetumies - Mättnings- och borningsbas	281	224	246	30,11	30,76	31,63	33,48	32,92
Panostaja - Laddare	189	188	181	32,31	33,35	34,14	35,69	34,83
Tiehöylänkuljettaja - Väghyvelsförare	241	240	225	30,59	31,59	36,74	33,41	32,69
Vanh. ammattimies erikoistehtävissä - Äldre yrkesman i specialuppgifter .	633	337	364	34,25	34,19	36,01	36,82	36,77
Höyrykattilan lämmittäjä - Ångpannelldare	94	129	64	36,11	38,80	39,87	42,07	39,49
Kadunlaskija - Gatuläggare	128	158	171	31,87	31,88	31,37	33,51	33,33
Kirvesmies, vanhempi - Timmerman, äldre	2 361	2 116	2 185	30,87	31,02	31,51	32,17	32,48
Kiviporari - Stenborrhare	137	118	116	32,93	33,74	34,07	35,91	35,28
Koneasentaja - Maskinmontör	247	265	264	34,03	32,99	34,88	35,46	37,36
Kuorma- ja linja-autonkuljettaja - Lastbils- och busschaufför	914	786	742	31,45	32,30	34,34	33,51	32,77
Laitosmies, vanhempi - Maskinställare, äldre	397	356	342	34,04	34,25	35,51	36,88	36,16
Maalari, nuorempi - Målare, yngre ...	167	156	200	28,56	28,51	28,45	30,32	30,24
Traktorien käyttäjä, vanhempi - Förare av traktorer, äldre	455	435	393	29,72	30,70	35,43	32,61	32,04
Mittausmies, täysin ammattitaitoinen - Mättningsman, fullt yrkeskunnig	514	546	566	29,01	29,24	29,63	31,46	30,64
Muurari - Murare	183	185	177	34,06	36,05	35,28	36,74	37,77
Putkiasentaja, vanhempi - Rörmontör, äldre	1 009	1 069	1 040	33,65	33,57	36,71	37,16	36,70
Puutarha-apulainen, täysin amm.tait. - Trädgårdsbiträde, fullt yrkeskunnig	227	187	233	27,63	27,99	29,65	30,52	29,71
Sementtityöntekijä - Cementarbetare	69	63	59	32,95	33,49	33,51	35,75	35,06
Tuntikirjuri, vaativissa tehtävissä - Timskrivare, i krävande uppgifter ...	212	217	226	27,67	28,16	27,68	29,07	28,13

Taulukko B. jatk. - Tabell B. forts.

	Lukumäärä - Antal							
	1984		1985		1984		1985	
	III	I	III	III	IV	I	II	III
Ulkoilualueiden työntekijä, t.a.1) - Arbetare på friluftsområden, f.y.1) .	176	132	132	29,70	30,15	31,83	32,04	31,17
Urheilukentän hoitaja, t.a.1) - Id- rottsplansskötare, f.a.1)	157	132	123	30,48	30,09	33,82	32,74	33,64
Autonasentaja, vanhempi - Bilmontör, äldre	466	517	480	33,57	34,24	34,89	36,58	35,69
Hitsaaja, vanhempi - Svetsare, äldre	279	296	286	34,00	34,32	35,07	36,27	36,61
Peltiseppä, vanhempi - Plåtsmed, äldre	95	95	92	32,85	34,07	34,33	35,01	36,18
Puhelin asentaja, vanhempi - Telefon- montör, äldre	227	258	267	31,98	32,70	32,94	34,56	34,39
Puuseppä, vanhempi - Snickare, äldre	106	103	230	31,50	31,95	32,14	32,13	31,77
Sähköasentaja, vanhempi - Elmontör, äldre	1 355	1 447	1 496	34,08	33,91	35,85	37,60	38,63
Autonkuljettaja, vanhempi - Chaufför, äldre	278	339	333	29,10	29,65	31,88	32,08	31,03
Kirvesmies, teline-yms. työssä - Timmerman, i ställnings- osv. arbeten	300	353	386	28,61	29,56	32,39	32,62	32,60
Laitosmies, nuorempi - Maskinstäl- lare, yngre	141	180	186	28,62	29,28	30,51	32,41	32,03
Metsänhoitotyöntekijä - Skogsvårds- arbetare	242	143	143	25,83	25,47	26,83	27,45	27,14
Mittausmies, vanhempi - Mättningsman, äldre	180	174	216	26,99	27,28	27,33	28,62	27,79
Sähköasentaja, nuorempi - Elmontör, yngre	296	283	335	28,04	28,29	28,97	29,62	30,22
Puistotyöntekijä, t.a.1) - Parkarbe- tare, f.y.1)	516	470	541	27,65	27,94	29,41	30,13	29,36
Putkenlaskija - Rörläggare	588	565	579	30,01	30,20	31,20	32,21	32,08
Putkiasentaja, nuorempi - Rörmontör, yngre	203	210	203	28,38	28,72	31,16	31,83	31,24
Rakennusalan ammattityöntekijä - Fackarbetare inom byggnadsbranschen .	513	275	278	30,43	31,06	31,38	33,25	32,63
Traktorien käyttäjä, nuorempi - Fö- rare av traktorer, yngre	503	854	813	27,80	28,54	31,80	30,43	29,72
Ulkoilualueiden työntekijät, vanhempi - Arbetare på friluftsområden, äldre	197	111	153	27,37	27,39	29,00	29,51	29,63
Urheilukentän hoitaja, vanhempi - Irrotssplansskötare, äldre	191	185	172	29,59	29,23	33,11	31,70	31,16
Varastotyöntekijä, vanhempi - Lager- arbetare, äldre	201	153	140	28,15	28,34	28,56	30,02	30,14

1) täysin ammattitaitoinen
fullt yrkeskunnig

Taulukko B. jatk. - Tabell B. forts.

	Lukumäärä - Antal							
	1984		1985		1984		1985	
	III	I	III	III	IV	I	II	III
Autonkuljettaja, nuorempi - Chaufför, yngre	86	114	128	26,92	26,69	29,98	30,25	28,61
Kaatopaikkatyöntekijä, vastuullinen Arbetare vid avstjälpningsplats, ansvarig	167	200	197	26,34	26,79	27,71	28,82	28,21
Kadunlakaisija - Gatsopare	498	576	513	26,35	27,23	27,79	28,27	27,64
Mittausmies, nuorempi - Mättningsman, yngre	447	269	487	23,20	24,34	24,77	24,98	24,21
Puistotyöntekijä, vanhempi - Parkarbetare, äldre	418	200	361	24,71	25,77	27,12	27,16	26,34
Sekatyöntekijä rakennuksilla - Diversearbetare inom byggnadsbranchen	927	599	643	26,84	27,13	28,46	29,72	29,07
Ulkoilualueiden työntekijä, nuorempi - Arbetare på friluftsområden, yngre	173	212	238	24,92	25,49	25,20	25,50	25,34
Urheilukenttätyöntekijä - Arbetare på idrottsplaner	343	786	506	25,43	25,18	26,90	27,22	27,26
Varastotyöntekijä, nuorempi - Lagerarbetare, yngre	108	97	97	27,14	27,37	28,73	30,64	29,81
Ammattimiesten apulainen - Yrkesmäns biträde	408	133	241	23,34	23,83	24,51	24,31	24,31
Puistotyöntekijä, raskaat työt - Parkarbetare, i tungt arbete	779	521	2 033	21,69	22,46	23,87	22,88	22,54
Sekatyöntekijä - Diversearbetare	3 483	3 139	4 596	23,26	24,04	25,63	25,64	25,35
Puhdistustyöntekijä - Städningarbetare	598	600	580	24,81	25,19	25,53	26,84	26,51
Siivoustyöntekijä - Rengöringsarbetare	1 111	1 132	1 270	23,39	23,67	24,49	25,32	24,68
Tilapäinen kausityöntekijä - Tillfällig säsongarbetare	3 017	365	1 611	20,33	20,17	21,78	21,65	22,34
Yhteensä ilman jäljempänä mainittuja erikoistyöntekijöitä - Sammanlagt exkl nedannämnda specialarbetare	36 952	30 371	36 148	27,94	29,11	30,69	30,44	29,91

AULUKKO 1. KUNTIAN JA KUNTAIINLIITTOJEN TUNTIKALKAISTEN TYÖNTEKIJÖIDEN LUKUMÄÄRÄT, TYÖTUNNIT JA KESKITUNTIANSIOT (KTA) KUNTA-
 ABELL MUODON, TEHTÄVÄRYHMÄNJA SUKUPOLEN MUKAAN ELOKUUSSA 1985 - KOMMUNERNAS OCH KOMMUNALFÖRBUNDENS TIMAVLÖNADE ARBETS-
 TAGARE, ANTAL, ARBETSTIMMAR OCH MEDELTIMSFÖRTJÄNSTER (MTF) ENLIGT KOMMUNFORM, UPPGIFTSGRUPP OCH KÖN I AUGUSTI 1985

UNTAMUOTO TEHTÄVÄRYHMÄ SUKUPUOLI KOMMUNFORM UPPGIFTSGRUPP KÖN	AIKATYÖ		KOK.TUNTI- PALKK.TYÖ		URAKKATYÖ		URAKKATYÖ, YKSIT.ALAT		SÄÄNNÖLLISEN TYÖAJAN KTA		KOKONAISANSIO			
	TIDS- ARBETE		TOTALTIM- AVLÖNAT		ACKORDS- ARBETE		ACKORDS- ARBETE, PRIVATA BR.		MTF UNDER ORDI- NÄRIE ARBETSTID		TOTALFÖRTJÄNSTER			
	TUN- NIT	KTA	TUN- NIT	KTA	TUN- NIT	KTA	TUN- NIT	KTA	ILMAN TYÖAIK. LISIÄ	TYÖAIK. LISIN	TUN- NIT	SIITÄ YLITYÖ	KTA	
LKM	ANTAL	100H	MK	100H	MK	100H	MK	100H	MK	MK	MK	100H	100H	MK
AUPUNGIT														
TÄDER														
TEHTÄVÄRYHMÄ														
UPPGIFTSGRUPP														
YLEISHALLINTO														
ALLMÄN FÖRVALTNING														
MIEHET-MÄN	20	4	28,93	20	31,17	2	28,57	-	-	30,64	30,64	25	0	30,68
NAISET-KVINNOR	-	-	-	-	-	-	-	-	-	-	-	-	-	-
YHTEENSÄ-SAMMANL.	20	4	28,93	20	31,17	2	28,57	-	-	30,64	30,64	25	0	30,68
JÄRJESTYSTOIMI														
ORDNINGSVÄSENDET														
MIEHET-MÄN	37	13	26,47	29	29,45	-	-	-	-	28,53	28,61	42	0	28,67
NAISET-KVINNOR	3	-	-	3	-	-	-	-	-	-	-	3	-	-
YHTEENSÄ-SAMMANL.	40	13	26,47	32	29,50	-	-	-	-	28,63	28,71	45	0	28,76
TERVEYDENHUOLTO														
HÄLSOVÄRD														
MIEHET-MÄN	18	11	20,04	1	31,53	6	29,84	-	-	24,02	24,70	18	0	25,12
NAISET-KVINNOR	33	25	20,94	-	-	-	-	-	-	20,96	21,94	25	-	21,94
YHTEENSÄ-SAMMANL.	51	35	20,67	1	31,53	6	29,84	-	-	22,23	23,08	42	0	23,26
SOSIAALITOIMI														
SOCIALVÄSENDET														
MIEHET-MÄN	63	45	23,28	-	-	37	28,74	-	-	25,74	25,80	82	-	25,80
NAISET-KVINNOR	49	49	23,64	1	26,48	-	-	-	-	23,72	23,82	50	-	23,82
YHTEENSÄ-SAMMANL.	112	94	23,47	1	26,48	37	28,74	-	-	24,97	25,05	132	-	25,05
SIVISTYSTOIMI														
BILDINGSVÄSENDET														
MIEHET-MÄN	1273	539	23,10	1048	28,69	22	31,87	-	-	26,87	28,58	1609	54	29,65
NAISET-KVINNOR	503	286	21,75	231	25,76	21	28,91	-	-	23,76	25,83	538	17	26,70
YHTEENSÄ-SAMMANL.	1776	824	22,63	1279	28,16	43	30,41	-	-	26,09	27,89	2146	71	28,91
KAAVOITUS JA														
YLEISET TYÖT														
PLANERING OCH														
ALLMÄNNA ARBETEN														
MIEHET-MÄN	11040	3542	25,30	7975	29,94	2652	34,46	-	-	29,63	29,71	14167	171	30,10
NAISET-KVINNOR	2923	1743	22,92	1612	26,05	274	27,26	-	-	24,64	24,71	3629	31	24,93
YHTEENSÄ-SAMMANL.	13963	5285	24,52	9586	29,29	2926	33,78	-	-	28,61	28,69	17796	202	29,05
KIINTEISTÖT														
FASTIGHETER														
MIEHET-MÄN	1614	783	26,70	738	30,81	545	33,74	9	28,36	30,02	30,20	2074	17	30,45
NAISET-KVINNOR	377	221	24,10	150	26,03	35	29,68	-	-	25,30	26,11	406	2	26,24
YHTEENSÄ-SAMMANL.	1991	1004	26,13	888	30,00	579	33,50	9	28,36	29,25	29,53	2480	19	29,76
LIIKE- JA														
PALVELUTOIMINTA														
AFFÄRS- OCH														
SERVICEVERKSAMHET														
MIEHET-MÄN	8307	1489	29,79	6454	31,85	2871	35,06	6	36,13	32,43	32,95	10817	340	35,00
NAISET-KVINNOR	1004	338	23,76	462	26,73	362	27,62	-	-	26,15	26,48	1161	13	26,74
YHTEENSÄ-SAMMANL.	9311	1828	28,67	6915	31,51	3232	34,23	6	36,13	31,82	32,32	11979	352	34,19
Y H T E E N S Ä														
S A M M A N L A G T														
MIEHET-MÄN	22372	6425	26,31	16265	30,66	6133	34,63	14	31,41	30,54	30,89	28834	583	31,92
NAISET-KVINNOR	4892	2663	22,99	2458	26,16	692	27,62	-	-	24,88	25,25	5812	62	25,53
YHTEENSÄ-SAMMANL.	27264	9088	25,34	18723	30,07	6825	33,92	14	31,41	29,59	29,94	34646	645	30,85

TAULUKKO 1. KUNTIEN JA KUNTAINLIITTOJEN TUNTIPALKKAISTEN TYÖNTEKIJÖIDEN LUKUMÄÄRÄT, TYÖTUNNIT JA KESKITUNTIANSIOT (KTA) KUNTA-TABELL MUODON, TEHTÄVÄRYHMÄN JA SUKUPUOLEN MUKAAN ELOKUUSSA 1985 - KOMMUNERNAS OCH KOMMUNALFÖRBUNDENS TIMAVLÖNADE ARBETS-TAGARE, ANTAL, ARBETSTIMMAR OCH MEDELTIMSFÖRTJÄNSTER (MTF) ENLIGT KOMMUNFORM, UPPGIFTSGRUPP OCH KÖN I AUGUSTI 1985

KUNTAMUOTO TEHTÄVÄRYHMÄ SUKUPUOLI KOMMUNFORM UPPGIFTSGRUPP KÖN	AIKATYÖ		KOK.TUNTI- PALKK.TYÖ		URAKKATYÖ		URAKKATYÖ, YKSIT.ALAT		SÄÄNNÖLLISEN TYÖAJAN KTA		KOKONAISANSIO			
	TIDS- ARBETE		TOTALTIM- AVLÖNAT		ACKORDS- ARBETE		ACKORDS- ARBETE, PRIVATA BR.		MTF UNDER ORDI- NARIE ARBETSTID		TOTALFÖRTJÄNST			
	TUN- NIT	KTA	TUN- NIT	KTA	TUN- NIT	KTA	TUN- NIT	KTA	TUN- NIT	TYÖAIK. LISIA	TYÖAIK. LISIN	TUN- NIT	SIITÄ YLITYÖ	KTA
LKM ANTAL	100H	MTF	100H	MTF	100H	MTF	100H	MTF	EXKL.AT. TILLÄGG	INKL.AT. TILLÄGG	100H	100H	MTF	
MUUT KUNNAT ÖVRIGA KOMMUNER														
TEHTÄVÄRYHMÄ UPPGIFTSGRUPP														
YLEISHALLINTO ALLMÄN FÖRVALTNING														
MIEHET-MÄN	83	67	20,52	-	-	0	30,00	-	-	20,60	20,78	67	0	20,83
NAISET-KVINNOR	6	3	20,36	-	-	0	27,48	-	-	21,12	21,12	3	-	21,12
YHTEENSÄ-SAMMANL.	89	70	20,52	-	-	1	29,00	-	-	20,62	20,79	70	0	20,83
JÄRJESTYSTOIMI ORDNINGSVÄSENDET														
MIEHET-MÄN	15	16	20,27	2	21,30	-	-	-	-	20,38	20,38	18	0	20,62
NAISET-KVINNOR	3	3	20,36	-	-	-	-	-	-	20,38	20,38	3	-	20,36
YHTEENSÄ-SAMMANL.	18	19	20,16	2	21,30	-	-	-	-	20,26	20,26	21	0	20,49
TERVEYDENHUOLTO HÄLSOVÄRD														
MIEHET-MÄN	2	0	20,36	0	20,36	-	-	-	-	20,36	20,36	0	-	20,36
NAISET-KVINNOR	-	-	-	-	-	-	-	-	-	-	-	-	-	-
YHTEENSÄ-SAMMANL.	2	0	20,36	0	20,36	-	-	-	-	20,36	20,36	0	-	20,36
SOSIAALITOIMI SOCIALVÄSENDET														
MIEHET-MÄN	28	23	21,66	5	24,53	-	-	-	-	22,15	22,34	28	0	22,35
NAISET-KVINNOR	56	38	20,34	7	22,16	-	-	-	-	20,64	21,02	46	0	21,13
YHTEENSÄ-SAMMANL.	84	62	20,84	12	23,11	-	-	-	-	21,22	21,53	74	0	21,59
SIVISTYSTOIMI BILDNINGSVÄSENDET														
MIEHET-MÄN	381	330	21,55	115	26,43	1	43,29	-	-	22,87	23,26	446	6	23,55
NAISET-KVINNOR	109	63	20,78	8	25,43	-	-	-	-	21,30	21,83	71	1	22,05
YHTEENSÄ-SAMMANL.	490	393	21,43	123	26,37	1	43,29	-	-	22,66	23,07	517	6	23,36
KAAVOITUS JA YLEISET TYÖT PLANERING OCH ALLMÄNNA ARBETEN														
MIEHET-MÄN	3218	2643	24,52	1248	28,66	110	32,55	15	35,10	26,07	26,11	4015	33	26,38
NAISET-KVINNOR	403	347	21,36	86	25,77	5	27,28	3	39,38	22,40	22,42	441	1	22,51
YHTEENSÄ-SAMMANL.	3621	2990	24,15	1334	28,47	116	32,30	18	35,75	25,71	25,74	4457	35	25,99
KIINTEISTÖT FASTIGHETER														
MIEHET-MÄN	2339	1825	24,99	962	28,58	132	30,89	23	26,49	26,45	26,46	2942	13	26,62
NAISET-KVINNOR	191	130	23,12	71	25,44	2	24,64	-	-	23,95	23,99	204	1	24,06
YHTEENSÄ-SAMMANL.	2530	1955	24,87	1034	28,37	134	30,78	23	26,49	26,29	26,30	3146	14	26,45
LIIKE- JA PALVELUTOIMINTA AFFÄRS- OCH SERVICEVERKSAMHET														
MIEHET-MÄN	1101	732	26,34	684	30,60	33	32,48	1	42,13	28,50	28,71	1449	33	30,03
NAISET-KVINNOR	64	44	21,64	27	26,60	0	30,00	-	-	23,56	23,57	71	0	23,58
YHTEENSÄ-SAMMANL.	1165	776	26,07	711	30,45	33	32,48	1	42,13	28,27	28,47	1520	33	29,73
YHTEENSÄ SAMMANLAGT														
MIEHET-MÄN	7167	5636	24,66	3016	28,98	277	31,79	39	30,19	26,36	26,44	8967	86	26,84
NAISET-KVINNOR	832	629	21,61	200	25,62	8	26,53	3	39,38	22,67	22,76	839	3	22,85
YHTEENSÄ-SAMMANL.	7999	6265	24,36	3216	28,77	285	31,64	42	30,78	26,05	26,13	9806	89	26,50

TAULUKKO 1. KUNTIEN JA KUNTAINLIITTOJEN TUNTIPALKKAISTEN TYÖNTEKIJÖIDEN LUKUMÄÄRÄT, TYÖTUNNIT JA KESKITUNTIANSIOT (KTA) KUNTA-TABELL MUODON, TEHTÄVÄRYHMÄN JA SUKUPUOLEN MUKAAN ELOKUUSSA 1985 - KOMMUNERNAS OCH KOMMUNALFÖRBUNDENS TIMAVLÖNADE ARBETS-TAGARE, ANTAL, ARBETSTIMMAR OCH MEDELTIMSFÖRTJÄNSTER (MTF) ENLIGT KOMMUNFORM, UPPGIFTSGRUPP OCH KÖN I AUGUSTI 1985

KUNTAMUOTO TEHTÄVÄRYHMÄ SUKUPUOLI KOMMUNFORM UPPGIFTSGRUPP KÖN	AIKATYÖ			KOK.TUNTI- PALKK.TYÖ		URAKKATYÖ		URAKKATYÖ, YKSIT.ALAT		SÄÄNNÖLLISEN TYÖAJAN KTA		KOKONAISANSIO			
	TIDS- ARBETE			TOTALTIM- AVLÖNAT		ACKORDS- ARBETE		ACKORDS- ARBETE, PRIVATA BR.		MTF UNDER ORDI- NARIE ARBETSTID		TOTALFÖRTJÄNST			
	TUN- NIT	KTA	MTF	TUN- NIT	KTA	TUN- NIT	KTA	TUN- NIT	KTA	ILMAN TYÖAIK. LISIÄ EXKL.AT. TILLÄGG	TYÖAIK. LISIN INKL.AT. TILLÄGG	TUN- NIT	SIITÄ YLITYÖ DÄRAV ÖVERTID	KTA	MTF
LKM ANTAL	100H	MK	100H	MK	100H	MK	100H	MK	MK	MK	100H	100H	MK		
YLEISHALLINTO															
ALLMÄN FÖRVALTNING															
MIEHET-MÄN	6	1	20,76	6	30,30	-	-	-	-	28,61	28,61	7	-	28,61	
NAISET-KVINNOR	2	2	••	-	-	-	-	-	-	••	••	2	-	••	
YHTEENSÄ-SAMMANL.	8	3	20,81	6	30,30	-	-	-	-	26,90	26,90	9	-	26,90	
JÄRJESTYSTOIMI															
ORDNINGSVÄSENDET															
MIEHET-MÄN	-	-	-	-	-	-	-	-	-	-	-	-	-	-	-
NAISET-KVINNOR	-	-	-	-	-	-	-	-	-	-	-	-	-	-	-
YHTEENSÄ-SAMMANL.	-	-	-	-	-	-	-	-	-	-	-	-	-	-	-
TERVEYDENHUOLTO															
HÄLSOVÄRD															
MIEHET-MÄN	87	34	23,42	65	30,26	14	30,83	-	-	28,28	28,32	113	1	28,62	
NAISET-KVINNOR	105	76	21,10	16	25,40	1	28,53	-	-	21,93	22,50	93	-	22,50	
YHTEENSÄ-SAMMANL.	192	110	21,82	80	29,32	15	30,65	-	-	25,40	25,69	206	1	25,85	
SOSIAALITOIMI															
SOCIALVÄSENDET															
MIEHET-MÄN	34	44	25,14	0	23,30	-	-	-	-	25,14	25,32	44	-	25,44	
NAISET-KVINNOR	37	20	20,72	8	26,21	-	-	-	-	22,20	23,80	28	-	23,80	
YHTEENSÄ-SAMMANL.	71	64	23,74	8	26,09	-	-	-	-	24,00	24,73	72	-	24,80	
SIVISTYSTOIMI															
BILDNINGSVÄSENDET															
MIEHET-MÄN	26	16	20,52	15	29,82	4	35,08	-	-	26,34	27,42	35	0	27,97	
NAISET-KVINNOR	50	37	21,04	21	23,55	-	-	-	-	21,96	22,34	58	-	22,34	
YHTEENSÄ-SAMMANL.	76	53	20,89	36	26,13	4	35,08	-	-	23,60	24,25	93	0	24,45	
KAADOITUS JA															
YLEISET TYÖT															
PLANERING OCH															
ALLMÄNNA ARBETEN															
MIEHET-MÄN	174	48	27,23	64	33,10	94	45,39	-	-	37,32	38,34	206	3	38,77	
NAISET-KVINNOR	15	14	22,94	4	24,98	-	-	-	-	23,37	23,65	18	0	23,73	
YHTEENSÄ-SAMMANL.	189	62	26,26	68	32,66	94	45,39	-	-	36,21	37,18	224	3	37,58	
KIINTEISTÖT															
FASTIGHETER															
MIEHET-MÄN	159	23	28,26	169	32,97	15	43,34	-	-	33,19	33,24	206	3	34,01	
NAISET-KVINNOR	20	2	26,58	25	27,58	1	31,08	-	-	27,61	27,61	27	0	27,71	
YHTEENSÄ-SAMMANL.	179	24	28,15	194	32,28	16	42,78	-	-	32,54	32,58	234	3	33,27	
LIIKE- JA															
PALVELUTOIMINTA															
AFFÄRS- OCH															
SERVICEVERKSAMHET															
MIEHET-MÄN	162	73	26,90	143	29,78	1	30,56	-	-	28,83	29,96	217	5	32,18	
NAISET-KVINNOR	8	5	22,58	4	21,69	-	-	-	-	22,19	23,16	8	-	23,16	
YHTEENSÄ-SAMMANL.	170	77	26,64	147	29,58	1	30,56	-	-	28,59	29,71	225	5	31,85	
YHTEENSÄ															
SAMMANLAGT															
MIEHET-MÄN	648	238	25,83	462	31,48	128	43,07	-	-	31,65	32,27	829	12	33,22	
NAISET-KVINNOR	237	156	21,30	76	25,49	2	29,48	-	-	22,74	23,31	234	0	23,32	
YHTEENSÄ-SAMMANL.	885	395	24,04	539	30,63	130	42,87	-	-	29,69	30,30	1063	12	31,04	

TAULUKKO 1. KUNTIEN JA KUNTAINTLIITTOJEN TUNTIPALKKAISTEN TYÖNTEKIJÖIDEN LUKUMÄÄRÄT, TYÖTUNNIT JA KESKITUNTIANSIOT (KTA) KUNTA-
 TABELL MUODON, TEHTÄVÄRYHMÄN JA SUKUPUOLEN MUKAAN ELOKUUSSA 1985 - KOMMUNERNAS OCH KOMMUNALFÖRBUNDENS TIMAVLÖNADE ARBETS-
 TAGARE, ANTAL, ARBETSTIMMAR OCH MEDELTIMSFÖRTJÄNSTER (MTF) ENLIGT KOMMUNFORM, UPPGIFTGRUPP OCH KÖN I AUGUSTI 1985

KUNTAMUOTO TEHTÄVÄRYHMÄ SUKUPUOLI KOMMUNFORM UPPGIFTSGRUPP KÖN	AIKATYÖ		KOK.TUNTI- PALKK.TYÖ TOTALTIM- AVLÖNAT ARBETE		URAKKATYÖ		URAKKATYÖ, YKSIT.ALAT ACKORDS- ARBETE, PRIVATA BR.		SÄÄNNÖLLISEN TYÖAJAN KTA MTF UNDER ORDI- MARIE ARBETSTID		KOKONAISANSIO TOTALFÖRTJÄNST			
	TUN- NIT	KTA	TUN- NIT	KTA	TUN- NIT	KTA	TUN- NIT	KTA	ILMAN TYÖAIK. LISIÄ	TYÖAIK. LISIN	TUN- NIT	SIITÄ YLITYÖ	KTA	
	TIM- MAR	MTF	TIM- MAR	MTF	TIM- MAR	MTF	TIM- MAR	MTF	EXKL.AT. TILLÄGG	INKL.AT. TILLÄGG	TIM- MAR	DÄRAV ÖVERTID	MTF	
KOKO KUNTASEKTORI HELA KOMMUNSEKTORN TEHTÄVÄRYHMÄ UPPGIFTSGRUPP	LKM ANTAL	100H	MK	100H	MK	100H	MK	100H	MK	MK	MK	100H	100H	MK
YLEISHALLINTO ALLMÄN FÖRVALTNING														
MIEHET-MÄN	109	72	20,98	26	30,96	2	28,87	-	-	23,72	23,84	100	0	23,8
NAISET-KVINNOR	8	5	20,57	-	-	0	27,48	-	-	21,05	21,05	5	-	21,0
YHTEENSÄ-SAMMANL.	117	77	20,95	26	30,96	3	28,70	-	-	23,59	23,70	105	0	23,7
JÄRJESTYSTOIMI ORDNINGSVÄSENDET														
MIEHET-MÄN	52	29	23,01	31	28,97	-	-	-	-	26,07	26,13	60	0	26,2
NAISET-KVINNOR	6	3	19,57	3	29,93	-	-	-	-	24,89	24,89	7	-	24,8
YHTEENSÄ-SAMMANL.	58	32	22,68	34	29,07	-	-	-	-	25,95	26,00	66	0	26,1
TERVEYDENHUOLTO HÄLSOVÄRD														
MIEHET-MÄN	107	45	22,59	66	30,28	20	30,55	-	-	27,68	27,81	131	2	28,1
NAISET-KVINNOR	138	101	21,06	16	25,40	1	28,53	-	-	21,72	22,38	118	-	22,3
YHTEENSÄ-SAMMANL.	245	146	21,53	82	29,35	21	30,43	-	-	24,85	25,24	249	2	25,4
SOSIAALITOIMI SOCIALVÄSENDET														
MIEHET-MÄN	125	112	23,67	5	24,45	37	28,74	-	-	24,91	25,03	154	0	25,0
NAISET-KVINNOR	142	108	21,92	16	24,39	-	-	-	-	22,24	22,78	124	0	22,8
YHTEENSÄ-SAMMANL.	267	220	22,81	21	24,40	37	28,74	-	-	23,72	24,03	278	0	24,0
SIVISTYSTOIMI BILDNINGSVÄSENDET														
MIEHET-MÄN	1680	884	22,47	1178	28,49	28	32,87	-	-	26,01	27,42	2090	60	28,3
NAISET-KVINNOR	662	386	21,53	260	25,57	21	28,91	-	-	23,34	25,10	667	17	25,8
YHTEENSÄ-SAMMANL.	2342	1270	22,19	1438	27,96	49	31,15	-	-	25,36	26,86	2756	77	27,7
KAAVOITUS JA YLEISET TYÖT PLANERING OCH ALLMÄNNA ARBETEN														
MIEHET-MÄN	14432	6232	24,99	9287	29,79	2856	34,74	15	35,10	28,94	29,02	18389	208	29,3
NAISET-KVINNOR	3341	2104	22,66	1701	26,04	279	27,26	3	39,38	24,39	24,46	4088	33	24,6
YHTEENSÄ-SAMMANL.	17773	8337	24,40	10988	29,21	3135	34,07	18	35,75	28,11	28,19	22477	240	28,5
KIINTEISTÖT FASTIGHETER														
MIEHET-MÄN	4112	2631	25,53	1869	29,86	691	33,40	32	27,00	28,13	28,22	5223	33	28,4
NAISET-KVINNOR	588	353	23,75	246	26,02	38	29,38	-	-	24,97	25,49	637	3	25,6
YHTEENSÄ-SAMMANL.	4700	2984	25,32	2116	29,41	729	33,19	32	27,00	27,79	27,92	5860	36	28,1
LIIKE- JA PALVELUTOIMINTA AFFÄRS- OCH SERVICEVERKSAMHET														
MIEHET-MÄN	9570	2294	28,60	7281	31,69	2904	35,03	7	36,95	31,91	32,41	12483	378	34,3
NAISET-KVINNOR	1076	387	23,50	493	26,69	362	27,62	-	-	25,97	26,29	1241	13	26,5
YHTEENSÄ-SAMMANL.	10646	2681	27,86	7773	31,37	3266	34,21	7	36,95	31,37	31,86	13724	390	33,6
Y H T E E N S Ä S A M M A N L A G T														
MIEHET-MÄN	30187	12300	25,55	19743	30,42	6538	34,67	53	30,52	29,59	29,88	38629	681	30,7
NAISET-KVINNOR	5961	3448	22,66	2735	26,10	702	27,61	3	39,38	24,54	24,88	6886	65	25,12
YHTEENSÄ-SAMMANL.	36148	15747	24,91	22478	29,89	7240	33,99	56	30,94	28,83	29,13	45515	746	29,9

TAULUKKO 2. KUNTIEN JA KUNTAINTIITTOJEN TUNTIPALKAISTEN TYÖNTEKIJÖIDEN LUKUMÄÄRÄT, TYÖTUNNIT JA KESKITUNTIANSIOT TOIMIALAN JA SUKUPUOLEN MUKAAN ELOKUUSSA 1985 - KOMMUNERNAS OCH KOMMUNALFÖRBUNDENS TIMAVLÖHADE ARBETSTAGARE, ANTAL, ARBETSTIMMAR OCH MEDELTIMFÖRTJÄNSTER ENLIGT NÄRINGSGREN OCH KÖN I AUGUSTI 1985

TOIMIALA SUKUPUOLI NÄRINGSGREN KÖN	LKM ANTAL	TYÖTUNNIT ARBETSTIMMAR		SÄÄNNÖLLISEN TYÖAJAN KESKITUNTIANSIO MEDELTIMFÖRTJÄNST UNDER ORD. ARBETSTID		KOKONAISANSIO TOTALFÖRTJÄNST	
		YHTEEN- SÄ SAMMAN- LAGT	SIITÄ YLITYÖ DÄRAV ÖVERTID	ILMAN TYÖAIK. LISÄ EXKL. AT. TILLÄGG.	TYÖAIK. LISIN INKL. AT. TILLÄGG	TUNTIA KOHTI	HLÖÄ KOHTI
		100H	100H	MK	MK	MK	MK
KOKO KUNTASEKTORI HELA KOMMUNALA SEKTORN							
TOIMIALA NÄRINGSGREN							
11 MAATALOUS JORDBRUK							
MIEHET-MÄN	962	1128	6	23,79	23,81	23,95	2808
NAISET-KVINNOR	43	45	0	23,25	23,94	24,24	2548
YHTEENSÄ-SAMMANL.	1005	1173	7	23,77	23,82	23,96	2797
4 SÄHKÖ- KAASU- JA VESIHUOLTO EL- GAS- OCH VATTENFÖRSÖRJNING							
MIEHET-MÄN	4863	6363	243	31,94	32,35	35,11	4594
NAISET-KVINNOR	387	444	6	25,93	26,03	26,37	3024
YHTEENSÄ-SAMMANL.	5250	6807	249	31,55	31,94	34,54	4478
51 TALONRAKENNUSOIMINTA HUSBYGGNADVERKSAMHET							
MIEHE-MÄN	2401	3105	28	32,07	32,08	32,36	4185
NAISET-KVINNOR	253	325	2	26,43	26,45	26,58	3415
YHTEENSÄ-SAMMANL.	2654	3430	30	31,54	31,55	31,81	4111
52 MAA- JA VESIRAKENNUSOIMINTA ANLÄGGNINGSVERKSAMHET							
MIEHET-MÄN	11245	14319	165	28,13	28,18	28,55	3635
NAISET-KVINNOR	3011	3669	29	24,12	24,17	24,39	2972
YHTEENSÄ-SAMMANL.	14256	17988	194	27,31	27,36	27,70	3495
71 KULJETUS SAMFÄRDSSEL							
MIEHET-MÄN	1183	1520	38	33,94	35,79	37,13	4769
NAISET-KVINNOR	129	155	1	26,96	27,65	27,78	3341
YHTEENSÄ-SAMMANL.	1312	1675	39	33,30	35,04	36,26	4629
72 TIETOLIKENNE POST- OCH TELEKOMMUNIKATION							
MIEHET-MÄN	445	615	23	32,50	32,51	34,32	4745
NAISET-KVINNOR	60	69	0	29,26	29,26	29,52	3398
YHTEENSÄ-SAMMANL.	505	684	23	32,17	32,18	33,83	4585
83 KIINTEISTÖ- JA LIIKE-ELÄMÄÄ PALV. TOIM. FASTIGHETS- OCH UPDRAGSVERKSAMHET							
MIEHET-MÄN	3152	4097	27	29,33	29,43	29,67	3856
NAISET-KVINNOR	556	604	3	25,09	25,59	25,70	2792
YHTEENSÄ-SAMMANL.	3708	4701	29	28,78	28,94	29,16	3697
911 JULKINEN HALLINTO OFFENTLIG FÖRVALTNING							
MIEHET-MÄN	161	160	1	24,60	24,70	24,77	2456
NAISET-KVINNOR	14	12	-	23,17	23,17	23,17	1963
YHTEENSÄ-SAMMANL.	175	171	1	24,50	24,59	24,66	2416
92 PUHTAANAPITO RENNHÄLLNING							
MIEHET-MÄN	3863	4947	89	30,97	31,30	32,17	4120
NAISET-KVINNOR	566	654	6	25,75	26,20	26,39	3049
YHTEENSÄ-SAMMANL.	4429	5601	95	30,36	30,71	31,49	3983
931 OPETUSTOIMINTA UNDERVISNING							
MIEHET-MÄN	91	100	1	25,98	26,48	26,98	2954
NAISET-KVINNOR	111	90	1	21,66	22,18	22,42	1821
YHTEENSÄ-SAMMANL.	202	190	2	23,93	24,44	24,81	2332
933 LÄÄKINTÄ- JA ELÄINLÄÄKINTÄPALVELU SJUKVÅRD MM.							
MIEHET-MÄN	107	131	2	27,68	27,81	28,12	3437
NAISET-KVINNOR	138	118	-	21,72	22,38	22,38	1912
YHTEENSÄ-SAMMANL.	245	249	2	24,85	25,24	25,40	2578
934 SOSIAALIHUOLTO SOCIALVÅRD							
MIEHET-MÄN	179	205	0	23,78	23,94	23,97	2749
NAISET-KVINNOR	156	134	0	22,05	22,55	22,59	1945
YHTEENSÄ-SAMMANL.	335	340	0	23,10	23,39	23,42	2374
94 VIRKISTYS- JA KULTTUURIPALVELUTOIMINTA REKREATIONS- OCH KULTURELL SERV. VERKS.							
MIEHET-MÄN	1535	1939	59	26,16	27,65	28,60	3612
NAISET-KVINNOR	537	566	17	23,68	25,66	26,48	2791
YHTEENSÄ-SAMMANL.	2072	2505	76	25,60	27,20	28,12	3400
TOIMIALAT YHTEENSÄ NÄRINGSGREN SAMMANLAGT							
MIEHET-MÄN	30187	38629	681	29,59	29,88	30,77	3937
NAISET-KVINNOR	5961	6886	65	24,54	24,88	25,12	2902
YHTEENSÄ-SAMMANL.	36148	45515	746	28,83	29,13	29,91	3767

TAULUKKO 3. KUNTIEN JA KUNTAINTLIITTOJEN TUNTIPALKKAISTEN TYÖNTEKIJÖIDEN LUKUMÄÄRÄT, TYÖTUNNIT, KESKITUNTIANSIOT (KTA) JA PALKKAUS-
TABELL MUOTOJEN TYÖAIKAOSUDET (%) KUNTAMUODON, PAIKKAKUNTALUOKAN JA SUKUPUOLEN MUKAAN ELOKUUSSA 1985 - KOMMUNERNAS OCH
KOMMUNALFÖRBUNDENS TIMAVLÖNÄDE ARBETSTAGARE, ANTAL, ARBETSTIMMAR, MEDELTIMSFÖRTJÄNSTER (MTF) OCH AVLÖNINGENS OCH
ARBETSTIDSANDEL (%) ENLIGT KOMMUNFORM, ORTSKLASS OCH KÖN I AUGUST 1985

KUNTAMUOTO PAIKKAKUNTALUOKKA SUKUPUOLI KOMMUNFORM ORTSKLASS KÖN	LKM ANTAL	AIKATYÖ		KOKONAIS- TUNTIP. TYÖ TOTALTIM- AVLÖHAT ARBETE		URAKKATYÖ		URAKKATYÖ, YKSITYIS- ALAT ACKORDS- ARBETE, PRIVATA BR.		SÄÄNHÖLLISEN TYÖAJAN KTA MTF UNDER ORD- HÄRJE ARBETSTID		KOKONAISTYÖAIKANA UNDER TOTALARBETSTID				
		TIDS- ARBETE		KTA MTF		KTA MTF		KTA MTF		KTA MTF		ILMAN TYÖAIK. LISIA EXKL. AT. TILLÄGG	TYÖAIK. LISIN INKL. AT. TILLÄGG	TUNNIT	SIITÄ YLITYÖ	KTA
		%	MK	%	MK	%	MK	%	MK	%	MK	MK	MK	100H	100H	MK
KAUPUNGIT STÄDER																
PAIKKAKUNTALUOKKA ORTSKLASS																
1																
MIEHET-MÄN	11790	14	26,61	62	30,77	24	35,06	-	-	31,24	31,68	15024	320	32,78		
NAISET-KVINNOR	2399	36	23,80	48	26,40	17	27,62	-	-	25,68	26,11	2807	30	26,37		
YHTEENSÄ-SAMMANL	14189	17	25,69	60	30,22	23	34,21	-	-	30,37	30,80	17832	350	31,77		
2																
MIEHET-MÄN	10582	32	26,17	50	30,51	18	33,99	0	31,41	29,77	30,02	13810	263	30,99		
NAISET-KVINNOR	2493	55	22,50	37	25,86	8	27,63	-	-	24,14	24,44	3005	32	24,73		
YHTEENSÄ-SAMMANL	13075	36	25,16	48	29,87	16	33,46	0	31,41	28,76	29,02	16815	295	29,87		
1-2																
MIEHET-MÄN	22372	22	26,31	56	30,66	21	34,63	0	31,41	30,54	30,89	28834	583	31,92		
NAISET-KVINNOR	4892	46	22,99	42	26,16	12	27,62	-	-	24,88	25,25	5812	62	25,53		
YHTEENSÄ-SAMMANL	27264	26	25,34	54	30,07	20	33,92	0	31,41	29,59	29,94	34646	645	30,85		
MUUT KUNNAT ÖVRIGA KOMMUNER																
PAIKKAKUNTALUOKKA ORTSKLASS																
1																
MIEHET-MÄN	960	76	24,24	21	29,65	4	34,18	0	30,00	25,73	25,85	1152	12	26,24		
NAISET-KVINNOR	114	86	22,03	11	24,46	4	25,91	-	-	22,44	22,51	108	0	22,54		
YHTEENSÄ-SAMMANL	1074	77	24,03	20	29,40	4	33,48	0	30,00	25,44	25,56	1260	12	25,92		
2																
MIEHET-MÄN	6207	61	24,74	36	28,92	3	31,36	0	30,20	26,46	26,53	7815	74	26,93		
NAISET-KVINNOR	718	73	21,54	26	25,69	1	27,09	0	39,38	22,71	22,79	731	3	22,89		
YHTEENSÄ-SAMMANL	6925	62	24,42	35	28,72	3	31,28	0	30,81	26,14	26,21	8546	77	26,58		
1-2																
MIEHET-MÄN	7167	63	24,66	34	28,98	3	31,79	0	30,19	26,36	26,44	8967	86	26,84		
NAISET-KVINNOR	832	75	21,61	24	25,62	1	26,53	0	39,38	22,67	22,76	839	3	22,85		
YHTEENSÄ-SAMMANL	7999	64	24,36	33	28,77	3	31,64	0	30,78	26,05	26,13	9806	89	26,50		
KUNTAINTLIITOT KOMMUNALFÖRBUND																
PAIKKAKUNTALUOKKA ORTSKLASS																
1																
MIEHET-MÄN	414	23	27,89	54	32,55	23	43,67	-	-	34,02	34,46	522	8	35,12		
NAISET-KVINNOR	63	37	22,03	60	26,85	3	29,48	-	-	25,16	25,35	63	0	25,41		
YHTEENSÄ-SAMMANL	477	25	26,96	54	31,88	21	43,44	-	-	33,07	33,48	585	8	34,08		
2																
MIEHET-MÄN	234	38	23,67	59	29,82	3	34,49	-	-	27,61	28,55	306	4	29,99		
NAISET-KVINNOR	174	78	21,17	23	24,16	-	-	-	-	21,86	22,56	172	-	22,56		
YHTEENSÄ-SAMMANL	408	52	22,34	46	28,82	2	34,49	-	-	25,55	26,40	478	4	27,32		
1-2																
MIEHET-MÄN	648	29	25,83	56	31,48	15	43,07	-	-	31,65	32,27	829	12	33,22		
NAISET-KVINNOR	237	67	21,30	33	25,49	1	29,48	-	-	22,74	23,31	234	0	23,32		
YHTEENSÄ-SAMMANL	885	37	24,04	51	30,63	12	42,87	-	-	29,69	30,30	1063	12	31,04		
KOKO KUNTASEKTORI HELA KOMMUNALA SEKTORN																
PAIKKAKUNTALUOKKA ORTSKLASS																
1																
MIEHET-MÄN	13164	18	25,98	59	30,79	23	35,32	0	30,00	30,95	31,36	16698	340	32,40		
NAISET-KVINNOR	2576	38	23,62	47	26,40	16	27,61	-	-	25,55	25,97	2978	31	26,21		
YHTEENSÄ-SAMMANL	15740	21	25,35	57	30,25	22	34,47	0	30,00	30,13	30,55	19676	371	31,46		
2																
MIEHET-MÄN	17023	42	25,40	45	30,05	12	33,77	0	30,53	28,56	28,76	21931	341	29,53		
NAISET-KVINNOR	3385	60	22,21	34	25,79	6	27,62	0	39,38	23,77	24,05	3908	35	24,29		
YHTEENSÄ-SAMMANL	20408	45	24,76	44	29,54	11	33,29	0	30,97	27,83	28,04	25839	376	28,73		
1-2																
MIEHET-MÄN	30187	32	25,55	51	30,42	17	34,67	0	30,52	29,59	29,88	38629	681	30,77		
NAISET-KVINNOR	5961	50	22,66	40	26,10	10	27,61	0	39,38	24,54	24,88	6886	65	25,12		
YHTEENSÄ-SAMMANL	36148	35	24,91	49	29,89	16	33,99	0	30,94	28,83	29,13	45515	746	29,91		

TAULUKKO 4. KUNTIEN JA KUNTAINLIITTOJEN TUNTIPALKKAISTEN TYÖNTEKIJÖIDEN LUKUMÄÄRÄT, TYÖTUNNIT, KESKITUNTIANSIOT (KTA) JA PALKKAUS-
 TABELL MUOTOJEN TYÖAIKAOSUDET (%) KUNTAMUODON, SUKUPUOLEN JA PALKKARYHMÄN MUKAAN ELOKUUSSA 1985 - KOMMUNERNAS OCH
 KOMMUNALFÖRBUNDENS TIMAVLÖNADE ARBETSTÄGARE, ANTAL, ARBETSTIMMAR, MEDELTIMSFÖRTJÄNSTER (MTF) OCH AVLÖNINGSFÖRMENS
 ARBETSTIDSANDEL (%) ENLIGT KOMMUNFORM, LÖNEGRUPP OCH KÖN I AUGUSTI 1985

KUNTAMUOTO SUKUPUOLI PALKKARYHMÄ KOMMUNFORM KÖN LÖNEGRUPP	LKM ANTAL	AIKATYÖ		KOKONAIS- TUNTIP. TYÖ		URAKKATYÖ		URAKKATYÖ, YKSITYIS- ALAT		SÄÄNNÖLLISEN TYÖAJAN KTA MTF UNDER ORDI- NARIE ARBETSTID		KOKONAISTYÖAIKANA UNDER TOTALARBETSTID				
		TIDS- ARBETE		TOTALTIM- AVLÖNAT ARBETE		ACKORDS- ARBETE		ACKORDS- ARBETE, PRIVATA BR.		ILMAN TYÖAIK. LISIN LISIA EXKL.AT. TILLÄGG		TYÖAIKA- LISIN INKL.AT TILLÄGG		TUNNIT TEHDYT TUNNIT TIMMAR	SIITÄ YLITYÖ YLITYÖ DÄRÄV ÖVERTID	KTA MTF MK
		KTA	MTF	KTA	MTF	KTA	MTF	KTA	MTF	MK	MK	MK	MK	100H	100H	MK
KAUPUNGIT STÄDER																
MIEHET-MÄN																
PALKKARYHMÄ LÖNEGRUPP																
1	3722	18	33,02	64	33,88	18	37,33	0	36,44	34,36	34,55	4858	123	36,19		
2	8913	12	30,56	62	32,08	25	36,29	0	35,47	32,96	33,36	11575	257	34,69		
3	4057	20	27,31	58	28,89	22	33,61	-	-	29,61	30,02	5360	108	30,74		
4	2264	32	23,77	53	26,49	15	30,60	0	28,38	26,26	26,79	2954	44	27,23		
5	2210	41	21,85	39	24,09	20	29,56	0	28,17	24,26	24,44	2744	36	24,78		
6	1206	73	20,72	15	23,90	12	25,51	-	-	21,77	21,93	1343	15	22,18		
1-6	22372	22	26,31	56	30,66	21	34,63	0	31,41	30,54	30,89	28834	583	31,92		
NAISET-KVINNOR																
PALKKARYHMÄ LÖNEGRUPP																
1	106	40	26,91	52	30,79	9	31,53	-	-	29,31	29,51	126	2	29,79		
2	340	29	28,16	65	29,04	6	30,05	-	-	28,85	28,93	420	4	29,20		
3	455	40	25,64	50	27,66	10	30,37	-	-	27,12	27,42	581	7	27,75		
4	1641	27	24,90	56	26,00	17	28,11	-	-	26,05	26,34	2004	22	26,65		
5	1442	52	22,37	35	24,48	13	26,28	-	-	23,63	24,11	1712	16	24,34		
6	908	86	20,68	10	22,74	4	24,67	-	-	21,05	21,55	970	11	21,81		
1-6	4892	46	22,99	42	26,16	12	27,62	-	-	24,88	25,25	5812	62	25,53		
YHTEENSÄ-SAMMANL.																
PALKKARYHMÄ LÖNEGRUPP																
1	3828	18	32,68	64	33,82	18	37,26	0	36,44	34,23	34,42	4984	125	36,03		
2	9253	13	30,37	62	31,96	25	36,23	0	35,47	32,81	33,21	11995	261	34,50		
3	4512	22	27,01	57	28,79	21	33,46	-	-	29,37	29,77	5941	115	30,45		
4	3905	30	24,19	54	26,29	16	29,54	0	28,38	26,18	26,61	4958	66	26,99		
5	3652	45	22,08	37	24,23	17	28,59	0	28,17	24,02	24,31	4456	53	24,61		
6	2114	78	20,70	13	23,51	9	25,34	-	-	21,47	21,77	2313	26	22,03		
1-6	27264	26	25,34	54	30,07	20	33,92	0	31,41	29,59	29,94	34646	645	30,85		
MUUT KUNHAT ÖVRIGA KOMMUNER																
MIEHET-MÄN																
PALKKARYHMÄ LÖNEGRUPP																
1	1046	45	30,57	51	31,73	4	34,57	0	30,19	31,32	31,41	1374	18	32,03		
2	1884	50	28,56	45	29,64	3	33,90	1	32,41	29,27	29,33	2516	29	29,88		
3	1303	64	25,29	33	27,80	3	30,07	0	25,93	26,26	26,34	1730	18	26,71		
4	966	70	22,61	26	25,33	3	31,79	1	31,26	23,70	23,78	1224	9	23,99		
5	979	73	20,99	23	26,40	3	25,25	1	26,32	22,40	22,51	1112	8	22,85		
6	989	97	20,00	3	23,68	0	29,38	0	26,34	20,14	20,20	1011	4	20,28		
1-6	7167	63	24,66	34	28,98	3	31,79	0	30,19	26,36	26,44	8967	86	26,84		
NAISET-KVINNOR																
PALKKARYHMÄ LÖNEGRUPP																
1	16	50	27,32	36	29,15	14	28,27	-	-	28,11	28,11	22	0	28,13		
2	26	63	26,31	37	27,86	-	-	-	-	26,89	26,91	34	0	26,92		
3	44	50	22,87	50	26,22	-	-	-	-	24,54	24,54	56	0	24,56		
4	207	64	23,57	34	25,96	2	26,06	-	-	24,44	24,50	236	0	24,53		
5	268	76	21,06	22	24,76	1	24,43	1	39,38	22,10	22,21	252	2	22,40		
6	271	94	19,88	6	22,03	0	27,50	-	-	20,01	20,12	240	0	20,21		
1-6	832	75	21,61	24	25,62	1	26,53	0	39,38	22,67	22,76	839	3	22,85		
YHTEENSÄ-SAMMANL.																
PALKKARYHMÄ LÖNEGRUPP																
1	1062	45	30,52	50	31,70	4	34,26	0	30,19	31,27	31,36	1395	18	31,97		
2	1910	51	28,53	45	29,62	3	33,90	1	32,41	29,23	29,30	2550	29	29,84		
3	1347	63	25,23	33	27,73	3	30,07	0	25,93	26,21	26,29	1786	18	26,64		
4	1173	69	22,76	28	25,46	3	31,33	1	31,26	23,82	23,90	1460	9	24,08		
5	1247	74	21,01	23	26,11	3	25,22	1	30,57	22,35	22,45	1364	10	22,77		
6	1260	96	19,98	4	23,17	0	29,35	0	26,34	20,11	20,19	1251	5	20,26		
1-6	7999	64	24,36	33	28,77	3	31,64	0	30,78	26,05	26,13	9806	89	26,50		

TAULUKKO 4. KUNTIEN JA KUNTAINLIITTOJEN TUNTIPALKKAISTEN TYÖNTEKIJÖIDEN LUKUMÄÄRÄT, TYÖTUNNIT, KESKITUNTIANSIÖT (KTA) JA PALKKAUS-
 TABELL MUOTOJEN TYÖAIKAOSUDET (%) KUNTAMUODON, SUKUPUOLEN JA PALKKARYHMÄN MUKAAN ELOKUUSSA 1985 - KOMMUNERNAS OCH
 KOMMUNALFÖRBUNDENS TIMAVLÖNADE ARBETSTAGARE, ANTAL, ARBETSTIMMAR, MEDELTIMSFÖRTJÄNSTER (MTF) OCH AVLÖNINGSFÖRMENS
 ARBETSTIDSANDEL (%) ENLIGT KOMMUNFORM, LÖNEGRUPP OCH KÖN I AUGUSTI 1985

KUNTAMUOTO SUKUPUOLI PALKKARYHMÄ KOMMUNFORM KÖN LÖNEGRUPP	AIKATYÖ		KOKONAIS- TUNTIP- TYÖ		URAKKATYÖ		URAKKATYÖ, YKSITYIS- ALAT		SÄÄNNÖLLISEN TYÖAJAN KTA MTF UNDER ORD- NARIE ARBETSTID		KOJOINAISTYÖAIKANA UNDER TOTALARBETSTID			
	TIDS- ARBETE		TOTALTIM- AVLÖNAT ARBETE		ACKORDS- ARBETE		ACKORDS- ARBETE, PRIVATA BR.		ILMAN TYÖAIKA- LISTIN EXKL. AT. INKL. AT TILLÄGG TILLÄGG		TUNNIT TEHDYT TUNNIT TIMMAR TIMMAR	SIITÄ YLITYÖ YLITYÖ DÄRAY ÖVERTID	KTA	MTF
	KTA		KTA		KTA		KTA				100H	100H	100H	100H
	LKM ANTAL	% MK	% MK	% MK	% MK	% MK	% MK	% MK	MK	MK				
KUNTAINLIITOT KOMMUNALFÖRBUND														
MIEHET-MÄN														
PALKKARYHMÄ LÖNEGRUPP														
1	97	20 28,48	70 34,33	10 34,66	-	-	-	-	33,19	34,05	126	2	36,67	
2	317	22 30,48	55 33,10	23 45,22	-	-	-	-	35,27	35,98	410	6	36,80	
3	112	28 23,62	63 27,55	10 36,88	-	-	-	-	27,39	27,75	149	2	28,25	
4	51	18 24,13	68 26,73	13 43,23	-	-	-	-	28,43	29,19	61	1	29,52	
5	36	60 21,13	19 23,72	0 30,00	-	-	-	-	21,66	21,83	42	0	22,14	
6	35	88 19,79	12 32,82	-	-	-	-	-	21,36	21,56	42	0	21,89	
1-6	648	29 25,83	56 31,48	15 43,07	-	-	-	-	31,65	32,27	829	12	33,22	
NAISET-KVINNOR														
PALKKARYHMÄ LÖNEGRUPP														
1	2	-	47 28,25	53 28,53	-	-	-	-	28,40	29,07	2	-	29,07	
2	20	56 22,23	45 26,71	-	-	-	-	-	24,24	25,62	17	-	25,62	
3	9	43 21,38	57 26,54	-	-	-	-	-	24,32	25,03	11	0	25,27	
4	42	52 22,87	47 27,42	1 31,08	-	-	-	-	25,11	25,63	53	0	25,65	
5	112	78 21,28	22 24,07	-	-	-	-	-	21,90	22,38	99	-	22,38	
6	52	71 19,96	29 23,19	-	-	-	-	-	20,91	21,42	53	-	21,42	
1-6	237	67 21,30	33 25,49	1 29,48	-	-	-	-	22,74	23,31	234	0	23,32	
YHTEENSÄ-SAMMANL.														
PALKKARYHMÄ LÖNEGRUPP														
1	99	20 28,48	69 34,25	11 34,14	-	-	-	-	33,11	33,97	128	2	36,54	
2	337	23 29,71	55 32,90	22 45,22	-	-	-	-	34,83	35,57	427	6	36,36	
3	121	29 23,40	62 27,49	9 36,88	-	-	-	-	27,19	27,57	159	2	28,06	
4	93	34 23,24	58 26,99	8 42,23	-	-	-	-	26,88	27,53	114	1	27,72	
5	148	79 21,24	21 23,98	0 30,00	-	-	-	-	21,83	22,22	140	0	22,31	
6	87	78 19,87	22 25,55	-	-	-	-	-	21,11	21,48	95	0	21,62	
1-6	885	37 24,04	51 30,63	12 42,87	-	-	-	-	29,69	30,30	1063	12	31,04	
KOKO KUNTASEKTORI HELA KOMMUNALA SEKTORN														
MIEHET-MÄN														
PALKKARYHMÄ LÖNEGRUPP														
1	4865	24 31,94	61 33,51	15 37,13	0 32,96	33,68	33,86	6358	143	35,30				
2	11114	19 29,65	59 31,78	21 36,49	0 32,74	32,38	32,74	14501	292	33,92				
3	5472	31 26,23	52 28,70	17 33,50	0 25,93	28,76	29,09	7239	19	29,73				
4	3281	43 23,23	45 26,31	12 30,90	0 29,88	25,55	25,95	4238	53	26,32				
5	3225	51 21,49	34 24,53	15 29,28	0 26,73	23,70	23,86	3898	44	24,20				
6	2230	83 20,35	10 24,05	7 25,54	0 26,34	21,08	21,19	2396	19	21,37				
1-6	30187	32 25,55	51 30,42	17 34,67	0 30,52	29,59	29,88	38629	681	30,77				
NAISET-KVINNOR														
PALKKARYHMÄ LÖNEGRUPP														
1	124	41 26,99	49 30,58	10 30,64	-	-	-	29,12	29,30	149	2	29,54		
2	386	32 27,53	62 28,93	5 30,05	-	-	-	28,54	28,66	471	4	28,91		
3	508	41 25,28	50 27,51	9 30,37	-	-	-	26,85	27,13	648	7	27,43		
4	1890	32 24,55	54 26,03	15 28,09	-	-	-	25,87	26,14	2293	23	26,41		
5	1822	56 22,08	33 24,49	11 26,27	0 39,38	23,36	23,79	2062	18	24,01				
6	1231	87 20,49	10 22,71	3 24,67	-	-	-	20,85	21,28	1263	12	21,49		
1-5	5961	50 22,66	40 26,10	10 27,61	0 39,38	24,54	24,88	6886	65	25,12				
YHTEENSÄ-SAMMANL.														
PALKKARYHMÄ LÖNEGRUPP														
1	4989	24 31,74	61 33,45	15 37,03	0 32,96	33,58	33,76	6507	145	35,17				
2	11500	20 29,54	59 31,68	21 36,43	0 32,74	32,26	32,61	14972	296	33,76				
3	5980	32 26,13	52 28,60	16 33,37	0 25,93	28,61	28,93	7886	136	29,54				
4	5171	39 23,61	48 26,20	13 29,77	0 29,88	25,66	26,02	6531	76	26,35				
5	5047	53 21,70	34 24,52	14 28,43	0 30,18	23,59	23,84	5960	62	24,13				
6	3461	84 20,40	10 23,58	5 25,37	0 26,34	21,00	21,22	3658	31	21,41				
1-6	36148	35 24,91	49 29,89	16 33,99	0 30,94	28,83	29,13	45515	746	29,91				

TAULUKKO 6. KUNTIEN JA KUNTAINLIITTOJEN TUNTIPALKKAISTEN TYÖNTEKIJÖIDEN LUKUMÄÄRÄ
TABELL JA KONAIKESKITUNTIANSIOT PAIKKAKUNTALUOKAN, KUNTAJUODON, SUKUPUOLEN JA
PALKKARYHMÄN MUKAAN ELOKUUSSA 1985 - KOMMUNERNAS OCH KOMMUNALFÖRBUNDENS
TIMAVLÖNADE ARBETSTAGARE, DERAS ANTAL OCH TOTALA MEDELTIMFÖRTJÄNSTER ENLIGT
ORTSGLASS, KOMMUNFORM, KÖN OCH LÖNEGRUPP I AUGUSTI 1985

KUNTAJUOTO SUKUPUOLI PALKKARYHMÄ KOMMUNSFÖRM KÖN LÖNEGRUPP	PAIKKAKUNTA LUOKKA ORTSKLASS 1		PAIKKAKUNTA LUOKKA ORTSKLASS 2		YHTEENSÄ SAMMANLAGT	
	LKM ANTAL	KTA MTF	LKM ANTAL	KTA MTF	LKM ANTAL	KTA MTF
		MK		MK		MK
KAUPUNGIT STÄDER						
MIHET-MÄN						
PALKKARYHMÄ LÖNEGRUPP						
1	1759	36,94	1963	35,55	3722	36,19
2	5013	35,53	3900	33,67	8913	34,69
3	2147	31,54	1910	29,85	4057	30,74
4	1313	28,15	951	25,98	2264	27,23
5	1142	25,06	1068	24,48	2210	24,78
6	416	23,26	790	21,59	1206	22,18
1-6	11790	32,78	10582	30,99	22372	31,92
NAISET-KVINNOR						
PALKKARYHMÄ LÖNEGRUPP						
1	60	30,90	46	28,29	106	29,79
2	142	30,59	198	28,22	340	29,20
3	180	28,51	275	27,28	455	27,75
4	958	27,21	683	25,93	1641	26,65
5	648	25,26	794	23,57	1442	24,34
6	411	22,67	497	21,11	908	21,81
1-6	2399	26,37	2493	24,73	4892	25,53
YHTEENSÄ-SAMMANL.						
PALKKARYHMÄ LÖNEGRUPP						
1	1819	36,75	2009	35,40	3828	36,03
2	5155	35,40	4098	33,42	9253	34,50
3	2327	31,32	2185	29,53	4512	30,45
4	2271	27,78	1634	25,96	3905	26,99
5	1790	25,13	1862	24,10	3652	24,61
6	827	22,98	1287	21,41	2114	22,03
1-6	14189	31,77	13075	29,87	27264	30,85
MUUT KUNNAT ÖVRIGA KOMMUNER						
MIHET-MÄN						
PALKKARYHMÄ LÖNEGRUPP						
1	158	33,21	888	31,84	1046	32,03
2	199	30,36	1685	29,83	1884	29,88
3	206	24,92	1097	27,04	1303	26,71
4	118	23,00	848	24,12	966	23,99
5	157	21,49	822	23,09	979	22,85
6	122	20,49	867	20,24	989	20,28
1-6	960	26,24	6207	26,93	7167	26,84
NAISET-KVINNOR						
PALKKARYHMÄ LÖNEGRUPP						
1	2	• •	14	28,02	16	28,13
2	3	• •	23	27,00	26	26,92
3	3	• •	41	24,53	44	24,56
4	29	24,23	178	24,58	207	24,53
5	50	21,55	218	22,59	268	22,40
6	27	20,57	244	20,17	271	20,21
1-6	114	22,54	718	22,89	832	22,85
YHTEENSÄ-SAMMANL.						
PALKKARYHMÄ LÖNEGRUPP						
1	160	33,15	902	31,78	1062	31,97
2	202	30,31	1708	29,79	1910	29,84
3	209	24,93	1138	26,96	1347	26,64
4	147	23,22	1026	24,20	1173	24,08
5	207	21,50	1040	23,00	1247	22,77
6	149	20,50	1111	20,23	1260	20,26
1-6	1074	25,92	6925	26,58	7999	26,50

TAULUKKO 6. KUNTIEN JA KUNTAINLIITTOJEN TUNTIPALKKAISTEN TYÖNTEKIJÖIDEN LUKUMÄÄRÄ
 TABELL JA KONAİKESKITUNTIANSIOT PAIKKAKUNTALUOKAN, KUNTAMUODON, SUKUPUOLEN JA
 PALKKARYHMÄN MUKAAN ELOKUUSSA 1985 - KOMMUNERNAS OCH KOMMUNALFÖRBUNDENS
 TIMAVLÖNADE ARBETSTAGARE, DERAS ANTAL OCH TOTALA MEDELTIMFÖRTJÄNSTER ENLIGT
 ORTSGLASS, KOMMUNFORM, KÖN OCH LÖNEGRUPP 1 AUGUSTI 1985

KUNTAMUOTO SUKUPUOLI PALKKARYHMÄ KOMMUNIFORM KÖN LÖNEGRUPP	PAIKKAKUNTA LUOKKA ORTSKLASS 1		PAIKKAKUNTA LUOKKA ORTSKLASS 2		YHTEENSÄ SAMANLAGT	
	LKM ANTAL	KTA MTF	LKM ANTAL	KTA MTF	LKM ANTAL	KTA MTF
		MK		MK		MK
KUNTAINLIITOT KOMMUNALSFÖRBUND						
MIEHET-MÄN						
PALKKARYHMÄ LÖNEGRUPP						
1	52	35,90	45	37,54	97	36,67
2	221	38,64	96	32,74	317	36,80
3	77	29,50	35	25,56	112	28,25
4	38	31,80	13	23,80	51	29,52
5	14	21,76	22	22,41	36	22,14
6	12	26,39	23	20,28	35	21,89
1-6	414	35,12	234	29,99	648	33,22
NAISET-KVINNOR						
PALKKARYHMÄ LÖNEGRUPP						
1	1	..	1	..	2	..
2	3	..	17	25,73	20	25,62
3	4	..	5	23,42	9	25,27
4	24	27,31	18	23,25	42	25,65
5	21	23,49	91	22,20	112	22,38
6	10	20,60	42	21,58	52	21,42
1-6	63	25,41	174	22,56	237	23,32
YHTEENSÄ-SAMMANL.						
PALKKARYHMÄ LÖNEGRUPP						
1	53	35,77	46	37,40	99	36,54
2	224	38,57	113	31,97	337	36,36
3	81	29,31	40	25,39	121	28,06
4	62	29,92	31	23,49	93	27,72
5	35	22,53	113	22,24	148	22,31
6	22	23,83	65	21,05	87	21,62
1-6	477	34,08	408	27,32	885	31,04
KOKO KUNTASEKTORI HELA KOMMUNSEKTORN						
MIEHET-MÄN						
PALKKARYHMÄ LÖNEGRUPP						
1	1969	36,62	2896	34,44	4865	35,30
2	5433	35,47	5681	32,51	11114	33,92
3	2430	30,91	3042	28,79	5472	29,73
4	1469	27,85	1812	25,11	3281	26,32
5	1313	24,65	1912	23,86	3225	24,20
6	550	22,73	1680	20,90	2230	21,37
1-6	13164	32,40	17023	29,53	30187	30,77
NAISET-KVINNOR						
PALKKARYHMÄ LÖNEGRUPP						
1	63	30,79	61	28,24	124	29,54
2	148	30,47	238	27,96	386	28,91
3	187	28,41	321	26,89	508	27,43
4	1011	27,14	879	25,63	1890	26,41
5	719	25,03	1103	23,31	1822	24,01
6	448	22,53	783	20,88	1231	21,49
1-6	2576	26,21	3385	24,29	5961	25,12
YHTEENSÄ-SAMMANL.						
PALKKARYHMÄ LÖNEGRUPP						
1	2032	36,45	2957	34,33	4989	35,17
2	5581	35,35	5919	32,34	11500	33,76
3	2617	30,74	3363	28,61	5980	29,54
4	2480	27,57	2691	25,28	5171	26,35
5	2032	24,78	3015	23,68	5047	24,13
6	998	22,65	2463	20,90	3461	21,41
1-6	15740	31,46	20408	28,73	36148	29,91

TAULUKKO 7. KUNTJEN JA KUNTAINLIITTOJEN TUNTIPALKKAISTEN TYÖNTEKIJÖIDEN LUKUMÄÄRÄ, TYÖTUNNIT JA KOKONAISKESKI-TABELL TUNTIANSIO IKÄRYHMITTÄIN KUNTAMUODON JA SUKUPUOLEN MUKAAN ELOKUUSSA 1985 - KOMMUNERNAS OCH KOMMUNALFÖRBUNDENS TIMAVLONADE ARBETSTAGARE, ANTAL, ARBETSTIMMAR OCH TOTALA MEDELTIMSFÖRTJÄNST ENLIGT ÅLDERSGRUPP, KOMMUNFORM OCH KÖN I AUGUSTI 1985

KUNTAMUOTO IKÄ KOMMUNFORM ÅLDER	TYÖNTEKIJÖIDEN LUKUMÄÄRÄ ANTAL ARBETSTAGARE			TYÖTUNNIT H ARBETSTIMMAR			KESKITUNTIANSIO MK MEDELTIMSFÖRTJÄNST		
	MIEHET MÄN	NAISET KVINNOR	YHTEENSÄ SAMMANLAGT	MIEHET MÄN	NAISET KVINNOR	YHTEENSÄ SAMMANLAGT	MIEHET MÄN	NAISET KVINNOR	YHTEENSÄ SAMMANLAGT
KAUPUNGIT STÄDER									
IKÄ-ÅLDER									
-19	1534	622	2156	169373	60880	230253	22,78	21,75	22,51
20-24	3044	835	3879	404876	94965	499841	26,32	23,46	25,77
25-29	2774	506	3280	365477	60879	426356	30,98	25,31	30,17
30-34	2798	444	3242	367023	54975	421998	33,41	25,61	32,39
35-39	3307	477	3784	430325	59721	490046	34,22	26,42	33,27
40-44	2268	377	2645	291834	45752	337586	34,66	26,53	33,56
45-49	2347	493	2840	304955	61388	366343	34,15	26,74	32,91
50-54	2214	514	2728	284179	63897	348076	33,99	27,07	32,72
55-59	1737	431	2168	221943	53761	275704	34,18	27,57	32,89
60-	349	193	542	43401	25003	68404	33,11	27,60	31,10
YHTEENSÄ SAMMANLAGT	22372	4892	27264	2883386	581221	3464607	31,92	25,53	30,85
MUUT KUNNAT ÖVRIGA KOMMUNER									
IKÄ-ÅLDER									
-19	885	163	1048	90154	13138	103292	21,04	20,26	20,94
20-24	1407	151	1558	170620	15447	186067	23,24	21,71	23,12
25-29	936	77	1013	123104	9128	132232	27,15	23,20	26,88
30-34	800	77	877	104411	8214	112625	28,29	22,89	27,90
35-39	757	75	832	98147	8116	106263	28,48	23,78	28,12
40-44	525	48	573	70228	5524	75752	29,48	23,28	29,03
45-49	601	92	693	78616	9776	88392	29,34	23,70	28,72
50-54	617	75	692	79671	7651	87322	28,91	24,56	28,53
55-59	455	42	497	59367	4603	63970	29,83	25,15	29,49
60-	184	32	216	22362	2336	24698	29,54	25,47	29,16
YHTEENSÄ SAMMANLAGT	7167	832	7999	896680	83933	980613	26,84	22,85	26,50
KUNTAINLIITOT KOMMUNALFÖRBUND									
IKÄ-ÅLDER									
-19	56	25	81	6516	1826	8342	22,16	20,27	21,74
20-24	94	26	120	11817	2490	14307	27,67	20,87	26,49
25-29	86	29	115	11650	2894	14544	33,04	23,30	31,10
30-34	90	17	107	11676	1406	13082	35,28	22,79	33,94
35-39	87	25	112	10969	2608	13577	37,21	22,53	34,39
40-44	70	23	93	8829	2469	11298	36,15	23,40	33,37
45-49	53	22	75	6782	2068	8850	34,02	24,43	31,78
50-54	63	29	92	8198	3317	11515	36,20	24,96	32,96
55-59	39	27	66	5247	3015	8262	36,22	25,74	32,39
60-	10	14	24	1169	1344	2513	33,84	22,89	27,98
YHTEENSÄ SAMMANLAGT	648	237	885	82853	23437	106290	33,22	23,32	31,04
KOKO KUNTASEKTORI HELA KOMMUNALA SEKTORN									
IKÄ-ÅLDER									
-19	2475	810	3285	266043	75844	341887	22,18	21,46	22,02
20-24	4545	1012	5557	587313	112902	700215	25,45	23,16	25,08
25-29	3796	612	4408	500231	72901	573132	30,08	24,97	29,43
30-34	3688	538	4226	483110	64595	547705	32,35	25,20	31,51
35-39	4151	577	4728	539441	70445	609886	33,24	25,98	32,40
40-44	2863	448	3311	370891	53745	424636	33,71	26,05	32,74
45-49	3001	607	3608	390353	73232	463585	33,18	26,27	32,09
50-54	2894	618	3512	372048	74865	446913	32,95	26,72	31,91
55-59	2231	500	2731	286557	61379	347936	33,32	27,30	32,26
60-	543	239	782	66932	28683	95615	31,93	27,21	30,52
YHTEENSÄ SAMMANLAGT	30187	5961	36148	3862919	688591	4551510	30,77	25,12	29,91

TAULUKKO 8 KUNTIEN JA KUNTAINLIITTOJEN TUNTIKALKAISTEN TYÖNTEKIJÖIDEN ANSIOIDEN ERITTELY ELOKUUSSA 1985
SPECIFIKATION AV KOMMUNERNAS OCH KOMMUNALFÖRBUNDENS TIMAVLÖNDE ARBETSTAGARES FÖRTJÄNSTER I AUGUSTI 1985

	KAUPUNGIT STÄDER			MUUT KUNNAT ÖVRIGA KOMMUNER			KUNTAINLIITOT KOMMUNALFÖRBUND			KOKO KUNTASEKTORI HELA KOMMUNALASEKTOR		
	MIEHET MÄN	NAISET KVIN- NOR	YHT. SAMMAN- LAGT	MIEHET MÄN	NAISET KVIN- NOR	YHT. SAMMAN- LAGT	MIEHET MÄN	NAISET KVIN- NOR	YHT. SAMMAN- LAGT	MIEHET MÄN	NAISET KVIN- NOR	YHT. SAMMAN- LAGT
AIKATYÖ TIDSARBETE												
TYÖNTEK. LKM-ANTAL ARBETSTAGARE	5592	2372	7964	4622	639	5261	200	171	371	10414	3182	13596
TUNNIT YHT. -TIMMAR, 100H	6425	2663	9088	5636	629	6265	238	156	395	12300	3448	15747
TUNNIT/HLÖ -TIMMAR/PERSON, H	29	54	33	79	76	78	37	66	45	41	58	44
ANSIO YHT. -FÖRTJÄNST, 1000MK	16904	6123	23027	13901	1358	15259	616	333	948	31421	7814	39235
ANSIO/TUNTI-FÖRTJÄNST/TIMME, MK	26.31	22.99	25.34	24.66	21.61	24.36	25.83	21.30	24.04	25.55	22.66	24.91
ANSIO/HLÖ -FÖRTJÄNST/PERSON, MK	756	1252	845	1940	1632	1908	950	1404	1072	1041	1311	1085
KOKONAISTUNTIKALKAINEN TYÖ TOTALTIMAVLÖNAT ARBETE												
TYÖNTEK. LKM-ANTAL ARBETSTAGARE	12661	2003	14664	2273	156	2429	356	60	416	15290	2219	17509
TUNNIT YHT. -TIMMAR, 100H	16265	2458	18723	3016	200	3216	462	76	539	19743	2735	22478
TUNNIT/HLÖ -TIMMAR/PERSON, H	73	50	69	42	24	40	71	32	61	65	46	62
ANSIO YHT. -FÖRTJÄNST, 1000MK	49862	6431	56293	8740	512	9253	1455	194	1650	60058	7137	67195
ANSIO/TUNTI-FÖRTJÄNST/TIMME, MK	30.66	26.16	30.07	28.98	25.62	28.77	31.48	25.49	30.63	30.42	26.10	29.89
ANSIO/HLÖ -FÖRTJÄNST/PERSON, MK	2229	1315	2065	1220	616	1157	2246	821	1864	1990	1197	1859
URAKKATYÖ ACKORDSARBETE												
TYÖNTEK. LKM-ANTAL ARBETSTAGARE	5292	627	5919	338	12	350	146	4	150	5776	643	6419
TUNNIT YHT. -TIMMAR, 100H	6133	692	6825	277	8	285	128	2	130	6538	702	7240
TUNNIT/HLÖ -TIMMAR/PERSON, H	27	14	25	4	1	4	20	1	15	22	12	20
ANSIO YHT. -FÖRTJÄNST, 1000MK	21238	1910	23148	879	22	901	551	6	557	22668	1938	24606
ANSIO/TUNTI-FÖRTJÄNST/TIMME, MK	34.63	27.62	33.92	31.79	26.53	31.64	43.07	29.48	42.87	34.67	27.61	33.99
ANSIO/HLÖ -FÖRTJÄNST/PERSON, MK	949	390	849	123	27	113	851	24	629	751	325	681
URAKKATYÖ, YKSITYISALAT ACORDSARBETE, PRIVATA BRANSCH.												
TYÖNTEK. LKM-ANTAL ARBETSTAGARE	17	0	17	37	3	40	0	0	0	54	3	57
TUNNIT YHT. -TIMMAR, 100H	14	0	14	39	3	42	0	0	0	53	3	56
TUNNIT/HLÖ -TIMMAR/PERSON, H	0	0	0	1	0	1	0	0	0	0	0	0
ANSIO YHT. -FÖRTJÄNST, 1000MK	45	0	45	118	11	128	0	0	0	163	11	173
ANSIO/TUNTI-FÖRTJÄNST/TIMME, MK	31.41	0.00	31.41	30.19	39.38	30.78	0.00	0.00	0.00	30.52	39.38	30.94
ANSIO/HLÖ -FÖRTJÄNST/PERSON, MK	2	0	2	16	13	16	0	0	0	5	2	5
YLITYÖ ÖVERTID												
TYÖNTEK. LKM-ANTAL ARBETSTAGARE	5370	608	5978	993	34	1027	152	2	154	6515	644	7159
TUNNIT YHT. -TIMMAR, 100H	583	62	645	86	3	89	12	0	12	681	65	746
TUNNIT/HLÖ -TIMMAR/PERSON, H	3	1	2	1	0	1	2	0	1	2	1	2
KOROTUSOSAT-FÖRHÖJNINGSD. 1000MK	1694	146	1840	194	6	200	33	0	33	1920	152	2072
KOROTUS/TUNTI-FÖRHÖJN./TIMME, MK	29.06	23.44	28.51	22.56	20.19	22.48	26.87	20.65	26.77	28.20	23.28	27.77
KOROTUS/HLÖ .FÖRHÖJN./PERSON, MK	76	30	67	27	7	25	51	2	37	64	26	57
SUNNUNTAITYÖ SÄÄNN. TYÖAIKANA SÖNDAGSARBETE UNDER ORDINARIE ARBETSTID												
TYÖNTEK. LKM-ANTAL ARBETSTAGARE	1073	263	1336	111	6	117	29	17	46	1213	286	1499
TUNNIT YHT. -TIMMAR, 100H	165	44	209	11	1	12	5	2	7	181	47	228
TUNNIT/HLÖ -TIMMAR/PERSON, H	1	1	1	0	0	0	1	1	1	1	1	1
KOROTUSOSAT-FÖRHÖJNINGSD. 1000MK	496	113	609	30	2	32	28	4	33	554	119	674
KOROTUS/TUNTI-FÖRHÖJN./TIMME, MK	30.06	25.53	29.11	27.00	27.32	27.02	55.40	21.14	45.38	30.59	25.37	29.51
KOROTUS/HLÖ .FÖRHÖJN./PERSON, MK	22	23	22	4	3	4	44	19	37	18	20	19
HYVÄNMIHENLISÄ GODMANSTILLÄGG												
TYÖNTEK. KM-ANTAL ARBETSTAGARE	13412	2490	15902	4288	299	4587	414	79	493	17900	2945	20534
LISÄ YHT. -TILLÄGG SAMMANL., 1000MK	6833	1048	7881	2116	105	2221	204	30	234	8949	1153	10103
KESKIM. %-I MEDEL TAL %	11	8	11	10	5	10	12	5	10	11	8	10
LISÄ/TUNTI-TILLÄGG/TIMME, MK	4.04	3.42	3.95	3.71	2.89	3.66	3.89	3.26	3.80	3.96	3.36	3.86
LISÄ/HLÖ-TILLÄGG/PERSON, MK	305	214	289	295	126	278	315	124	264	296	193	279
MUUT ERINÄISET LISÄT ÖVRIGA SÄRSKILDA TILLÄGG												
TYÖNTEK. LKM-ANTAL ARBETSTAGARE	8628	1367	9995	2659	125	2784	167	12	179	11643	1568	12840
LISÄ YHT. -TILLÄGG SAMMANL., 1000MK	3297	373	3670	1250	40	1290	86	4	90	4548	413	4962
LISÄ/TUNTI-TILLÄGG/TIMME, MK	3.53	2.36	3.36	3.50	2.57	3.46	3.91	2.43	3.82	3.52	2.37	3.35
LISÄ/HLÖ-TILLÄGG/PERSON, MK	147	76	135	174	48	161	133	15	101	151	69	137
TYÖAIKALISÄT SÄÄNN. TYÖAJALTA ARBETSTIDSTILLÄGG, ORD. ARBETSTID												
TYÖNTEK. LKM-ANTAL ARBETSTAGARE	2300	735	3035	303	57	360	114	67	181	2717	859	3576
LISÄ YHT. -TILLÄGG SAMMANL., 1000MK	511	99	610	40	5	45	23	9	32	575	112	687
LISÄ/HLÖ-TILLÄGG/PERSON, MK	23	20	22	6	6	6	36	38	36	19	19	19
TYÖAIKALISÄT YLITYÖAJALTA ARBETSTIDSTILLÄGG, ÖVERTID												
TYÖNTEK. LKM-ANTAL ARBETSTAGARE	3037	221	3258	161	7	168	78	0	78	3276	228	3504
LISÄ YHT. -TILLÄGG SAMMANL., 1000MK	282	15	296	9	2	11	9	0	9	300	16	316
LISÄ/HLÖ-TILLÄGG/PERSON, MK	13	3	11	1	2	1	14	0	10	10	3	9
VARALLAOLOKORVAUS BEREDSKAPERSÄTTNING												
TYÖNTEK. LKM-ANTAL ARBETSTAGARE	787	10	797	180	0	180	40	0	40	1007	10	1017
LISÄ YHT. -TILLÄGG SAMMANL., 1000MK	1006	0	1006	155	0	155	37	0	37	1198	0	1198
LISÄ/HLÖ-TILLÄGG/PERSON, MK	45	0	37	22	0	19	57	0	42	40	0	33
Y H T E E N S Ä S A M M A N L A G T												
TYÖNTEKIJÖIDEN LUKUMÄÄRÄ YHTEENSÄ ANTAL ARBETSTAGARE SAMMANLAGT	22372	4892	27264	7167	832	7999	648	237	885	30187	5961	36148
TEHDYT TUNNIT YHTEENSÄ ARBETSTIMMIAR SAMMANLAGT, 100H	28837	5813	34650	8968	839	9807	829	234	1063	38634	6887	45521
TUNNIT TYÖNTEKIJÄÄ KOHTI ARBETSTIMMAR PER PERSON, H	129	119	127	125	101	123	128	99	120	128	116	126
KAIKKI ANSIOT YHTEENSÄ ALLA FÖRTJÄNSTER SAMMANLAGT, 1000MK	92036	14836	106872	24067	1918	25985	2753	547	3299	118856	17300	136156
ANSIOT KESKIMÄÄRIN HENKILÖÄ KOHTI FÖRTJÄNSTER PER PERSON, MK	4114	3033	3920	3358	2305	3249	4248	2307	3728	3937	2902	3767

TAULUKKO 9 KUNTIEN JA KUNTAINLIITTOJEN TUNTIPALKKAISTEN TYÖNTEKIJÖIDEN LUKUMÄÄRÄT SUKUPUOLEN MUKAAN ELOKUUSSA 1985
 TABELL ANTALET TIMANLÖNADE ARBETSTAGARE I KOMMUNER OCH KOMMUNALFÖRBUND EFTER KÖN I AUGUSTI 1985

KAUPUNGIT STÄDER	TYÖNTEKIJÖIDEN LUKUMÄÄRÄ ANTAL ARBETSTAGARE				TYÖNTEKIJÖIDEN LUKUMÄÄRÄ ANTAL ARBETSTAGARE		
	MIEHET MÄN	NAISET KVIN- NOR	YHT. SAMMAN- LAGT		MIEHET MÄN	NAISET KVIN- NOR	YHT. SAMMAN- LAGT
ALAVUS	58	10	68	ESPOO-ESBO	776	119	895
FORSSA	123	46	169	HAAPAJÄRVI	34	2	36
HAMINA-FREDRIKSHAMN	123	23	146	HANKO-HANGÖ	107	16	123
HARJAVALTA	33	11	44	HEINOLA	139	28	167
HELSINKI-HELSINGFORS	3522	883	4405	VANTAA-VANDA	605	98	703
HUITTINEN	29	3	32	HYVINKÄÄ-HYVINGE	261	103	364
HÄMEENLINNA-TAVASTEHS	373	60	433	IISALMI-IDENSALMI	228	34	262
IKAALINEN-IKALIS	40	7	47	IMATRA	230	67	297
JOENSUU	577	68	645	JYVÄSKYLÄ	829	96	925
JÄMSÄ	87	11	98	JÄRVENPÄÄ-TRÄSKÄNDA	100	28	128
KAJAANI-KAJANA	337	56	393	KANKAANPÄÄ	30	1	31
KARJAA-KARIS	58	7	65	KARKKILA-HÖGFORS	48	8	56
KASKINEN-KASKÖ	9	2	11	KAUNTAINEN-GRANKULLA	44	12	56
KEMI	254	45	299	KERAVA-KERVO	124	20	144
KOKEMÄKI-KUMO	26	9	35	KOKKOLA-KARLEBY	153	38	191
KOTKA	447	137	584	KOUVOLA	197	45	242
KRISTIINANKAUPUNKI-KRISTINESTAD	39	3	42	KUOPIO	539	94	633
KURIKKA	57	16	73	KUUSANKOSKI	120	30	150
OUTOKUMPU	90	16	106	KEMIJÄRVI	81	5	86
LAHTI-LAHTIS	935	249	1184	LAPPEENRANTA-VILLMANSTRAND	400	93	493
LÄPUA-LAPPO	39	6	45	LIEKSA	113	29	142
LÖHJA-LOJO	62	18	80	LOIMAA	22	6	28
LOVIISA-LOVISA	72	15	87	HAARTANHAMINA-MARIEHAMN	72	14	86
MIKKELI-S:T MICHEL	296	52	348	NÄNTTÄ	66	24	90
NAANTALI-NÄNDAL	64	15	79	NOKIA	108	20	128
NURMES	42	6	48	OULAINEN	26	1	27
OULU-ULEÅBORG	819	211	1030	PARAINEN-PARGAS	30	4	34
PARKANO	31	5	36	PIEKSAMÄKI	151	24	175
PIETARSAARI-JAKOBSTAD	127	45	172	PORI-BJÖRNEBORG	885	214	1099
PORVOO-BORGÅ	187	29	216	RAAHE-BRAHESTAD	191	72	263
RAISIO-RESO	104	22	126	RAUMA-RAUMO	269	84	353
RIIHIMÄKI	139	24	163	ROVANIEMI	272	57	329
SALO	102	17	119	SAVONLINNA-NYSLOTT	243	69	312
SEINÄJOKI	221	39	260	ANJALANKOSKI	135	57	192
SUOLAHTI	58	3	61	SUONENJOKI	47	5	52
TAMMISAARI-EKENÄS	89	13	102	TAMPERE-TAMMERFORS	2001	283	2284
TORNIO-TORNEÅ	110	42	152	TURKU-ÅBO	1744	443	2187
TOIJALA	40	4	44	UUSIKAARLEPYY-NYKARLEBY	18	3	21
UUSIKAUPUNKI-NYSTAD	38	5	43	VAAASA-VASA	432	161	593
VALKEAKOSKI	162	51	213	VAMPALA	76	24	100
VARKAUS	205	45	250	VIRRAT-VIRDOIS	46	8	54
YLIVIESKA	69	6	75	ÄÄNEKOSKI	87	18	105
KAUPUNGIT YHTEENSÄ STÄDER SAMMANLAGT	22372	4892	27264				

TAULUKKO 10. KUNTIEN JA KUNTAINLIITTOJEN PALKKARYHMIIN KUULUMATTOMIEN TYÖNTEKIDEN LUKUMÄÄRÄ, TYÖTUNNIT
TABELL JA KESKITUNTIANSIOT SUKUPUOLEN MUKAAN ELOKUUSSA 1985 - KOMMUNERNAS OCH KOMMUNAL-
FÖRBUNDENS ARBETSTAGARE SOM INTE HÖR TILL NÅGON LÖNEGRUPP, DERAS ANTAL, ARBETSTIMMAR OCH
EDELTIMFÖRTJÄNST ENLIGT KÖN I AUGUSTI 1985

KUNTAMUOTO SUKUPUOLI TYÖNTEKIJÄRYHMÄ KOMMUNSFÖRM KÖN ARBETSTAGARGRUPP	LKM ANTAL	SÄÄNNÖLLISEN TYÖAJAN KESKITUNTIANSIO	KOKONAISTYÖAIKANA UNDER TOTAL ARBETSTID		
		MEDELTIM- FÖRTJÄNST AV ORDIN.ARB.TID	TYÖ- TUNNIT ARBETS- TIMMAR	KESKITUNTI- ANSIO MEDELTIM- FÖRTJÄNST	ANSIO H:LÖÄ KOHTI FÖRTJÄNST PER PERSON
		MK	100H	MK	MK
KOKO KUNTASEKTORI HELA KOMMUNSEKTORN					
MIEHET-MÄN					
MAATALOUSLOMITTAJAT					
JORDBRUKSTURARE	5964	19,72	6407	19,74	2121
SUOJATYÖNTEKIJÄT	464	16,27	523	16,28	1834
SKYDSSARBETARE					
NUORET JA OPPILAAT	774	20,83	729	21,15	1992
UNGA OCH ELEVER					
MUUT	476	31,50	596	32,23	4035
ÖVRIGA					
YHT.-SAMMANLAGT	7715	20,46	8290	20,56	2209
NAISET-KVINNOR					
MAATALOUSLOMITTAJAT					
JORDBRUKSTURARE	6118	19,73	6298	19,75	2033
SUOJATYÖNTEKIJÄT	299	16,15	350	16,16	1890
SKYDSSARBETARE					
NUORET JA OPPILAAT	367	19,33	287	19,49	1525
UNGA OCH ELEVER					
MUUT	82	23,39	73	23,70	2110
ÖVRIGA					
YHT.-SAMMANLAGT	6890	19,58	7028	19,61	2000
YHTEENSÄ-SAMMANLAGT					
MAATALOUSLOMITTAJAT					
JORDBRUKSTURARE	12082	19,73	12705	19,74	2076
SUOJATYÖNTEKIJÄT	763	16,22	873	16,23	1856
SKYDSSARBETARE					
NUORET JA OPPILAAT	1141	20,41	1016	20,68	1842
UNGA OCH ELEVER					
MUUT	558	30,62	669	31,30	3752
ÖVRIGA					
YHT.-SMANLAGT	14605	20,06	15318	20,12	2110