



Pohjois-Karjalan maaseudun kehityksen ja tulevaisuuden luotain 2019

PASI SAUKKONEN JA ESSI SAARINEN



MAASEUTULUOTAIN

Pohjois-Karjalan maaseudun kehityksen ja tulevaisuuden luotain 2019

PASI SAUKKONEN JA ESSI SAARINEN

RAPORTTEJA 40 | 2019

POHJOIS-KARJALAN MAASEUDUN KEHITYKSEN JA TULEVAISUUDEN LUOTAIN 2019

Pohjois-Karjalan elinkeino-, liikenne- ja ympäristökeskus

Taitto: PunaMusta Oy

Kansikuva: Maakaista ja Pohjois-Karjalan ELY-keskus

Painotalo: PunaMusta Oy

ISBN 978-952-314-811-6 (Painettu)

ISBN 978-952-314-812-3 (PDF)

ISSN-L 2242-2846

ISSN 2242-2846 (painettu)

ISSN 2242-2854 (verkkójulkaisu)

URN URN:ISBN:978-952-314-812-3

www.doria.fi/ely-kesk



Tiivistelmä

Tähän raporttiin on tiivistetty Pohjois-Karjalan maaseutuluotaimen toteutuksen vaiheet ja esitetään sen keskeiset tulokset vuonna 2019. Luotain on toisinto vuonna 2017 Pohjois-Karjalassa kehitetylle ja testatulle työvälineelle, joka auttaa maaseudun kehittämisessä ja tunnettuuden parantamisessa. Luotain tukee myös Pohjois-Karjalan maaseudun kehittämissuunnitelman vaikuttavuuden ja tulosten seurantaan sekä kehittämistoimien suuntaamista. Tulosten on tarkoitus toimia virikkeenä maaseutua koskevissa kehitys- ja toimenpidekeskusteluissa.

Maaseutuluotaimen yksi keskeisistä tuloksista on sen osoittama arvosana Pohjois-Karjalan maaseudun tilasta ja kehityksestä. Kokonaisarvosanaksi vuonna 2019 Pohjois-Karjalan maaseutu saa 6,6, mikä on sama kuin vuonna 2017. Myös teemoittain tarkasteltuna arvosanat ovat muuttuneet vain vähän vuodesta 2017. Paras tilanne on maaseudun palveluissa ja sujuvassa arjessa, eniten taas kehitettävää työssä, osaamisessa ja elinkeinoissa.

Maaseudulle tyypilliset toimialat eli elintarvike- ja luonnontuoteala sekä maa- ja metsätalous koetaan kehittämisessä tärkeimmiksi. Maaseutualueiden houkuttelevuudesta halutaan pitää kiinni ja tässä erityisesti paikallisten toimijoiden yhteistyö ja yhteinen tahtotila nousevat suureen arvoon. Maaseutualueiden saavutettavuuden ja yhteyksien turvaamista korostetaan, pitäen sisällään niin tiestön, tietoliikenneyhteydet kuin julkisenkin liikenteen.

Sisällys

Tiivistelmä.....	1
1. Pohjois-Karjalan maaseutuluotaimen tausta	4
2. Maaseutuluotaimen toteutus.....	5
2.1 Kohdejoukon valinta.....	5
2.2 Maaseutuluotaimen laukaisu	6
2.3 Toimintatavan kehittäminen.....	7
3. Tulokset	9
3.1. Maaseutubarometri.....	9
3.2. Avoimet vastaukset maaseudun tilasta ja kehityksestä.....	13
3.3 Maaseudun kehittämisen painopisteet.....	13
4. Yhteenveto.....	16
Liite 1. Vastaajaryhmien vastaukset väittämiin.....	17
Liite 2. Tilastojen kertomaa Pohjois-Karjalan maaseudusta	25
Liite 3. Luotain-kyselylomake.....	50
KUVIOT	
Kuvio 1. Maaseutuluotaimen toimintatapa	4
Kuvio 2. Kyselyyn vastanneiden roolien jakauma (468 roolia, 300 vastaajaa)	6
Kuvio 3. Vastaajat kartalla asuinpaikan postinumeron perusteella	6
Kuvio 4. Vastaajien arvioita ajankohtaistarkastuksesta (lkm, n=290-291).	7
Kuvio 5. Maaseutubarometrin arvosanat teemoittain vuonna 2017 ja 2019	9
Kuvio 6. Barometrin tulokset teemoittain vuonna 2019 (suluissa muutos vuoteen 2017)	10
Kuvio 7. Barometrin vastausten keskiarvo (x-akseli) ja hajonta (y-akseli)	11
Kuvio 8. Barometrin vastaukset vastaajaryhmittäin (asteikko 4-10)	12
Kuvio 9. Esitettyjen kehityskohteiden tärkeys seuraavan kahden vuoden aikana Pohjois-Karjalan maaseudulla (n=294-299)	14
TAULUKOT	
Taulukko 1. Kohdejoukko sekä vastanneet ensisijaisen vastaajaroolin mukaisesti vuonna 2019.....	5
Taulukko 2. Tulkintoja vastaajaryhmittäisistä väittämistä.....	16

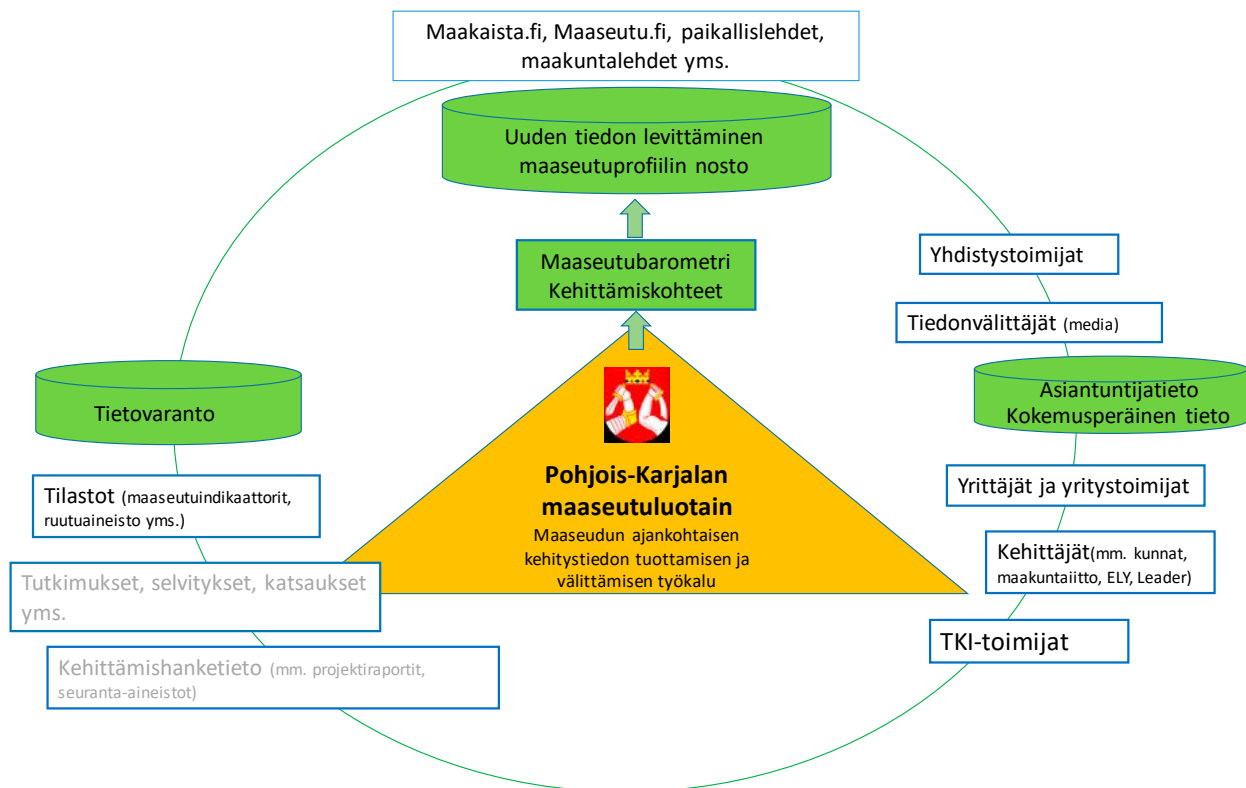
1. Pohjois-Karjalan maaseutuluotaimen tausta

ajateltiin rakentuvan mm. tilastoista, tutkimuksista ja rekisteriaineistoista. Toimintatavalle tavoitellun keveyden ja toistettavuuden turvaamiseksi tiedot on käytännössä koottu erilaisista tilastollisista lähteistä. Luotaimen monipuolinen kohdejoukko arvioi maaseudun tilaa ja kehitystä tämän tausta-aineiston tukemana.

Luotaimen tavoitteena on vahvistaa ja monipuolistaa Pohjois-Karjalan maaseudun kehityksen seuranta, ennakkointia ja julkisuuskuvaa. Maaseutuluotain tuottaa maaseudun tilaa ja kehitystä kuvaavan maaseutubarometrin sekä tulokset antavat evästyksiä maaseudun kehittämisen suunnalle ja painotuksille (Kuva 1).

Maaseutuluotaimen on toteuttanut Pohjois-Karjalan elinkeino-, liikenne- ja ympäristökeskus yhdessä Itä-Suomen yliopiston alue- ja kuntatutkimuskeskus Spatian kanssa. Alun perin toimintatapa luotiin ja testattiin vuonna 2017 Manner-Suomen maaseudun kehittämissohjelman 2014-2020 hankkeena.

Kuvio 1. Maaseutuluotaimen toimintatapa



2. Maaseutuluotaimen toteutus

2.1 Kohdejoukon valinta

Maaseutuluotaimen kohteeksi valittiin kattava otos Pohjois-Karjalan maaseudun keskeisistä asiantuntijoista, kehittäjistä ja muista toimijoista. Kohdejoukko voidaan jakaa roolinsa mukaisesti maaseudun kehittäjiin, tutkimus-, kehitys ja innovaatiotoimijoihin (TKI), yrittäjiin ja yritysedustajiin, poliittisiin päättäjiin (kunnan valtuutetut), tiedonvälittäjiin ja yhdistystoimijoihin. Vuoteen 2017 verrattuna eniten kasvanut kohdejoukko oli yrittäjät, koska tällä kertaa mukaan otettiin kaikki Pohjois-Karjalan ELY-keskukselta Maaseudun kehittämisrahaston yritystukia kuluvalle kaudella saaneet yritykset ja maatilat.

Kohdejoukoksi muodostui 1489 henkilöä, joista kyselyyn vastasi 300 henkilöä (taulukko 1). Vuonna 2017 Maaseutuluotaimen kohdejoukon koko oli 865 ja kyselyyn saatiin 118 vastausta. Kyselyyn vastaajista enemmistön muodostavat kehittäjät sekä yrittäjät ja

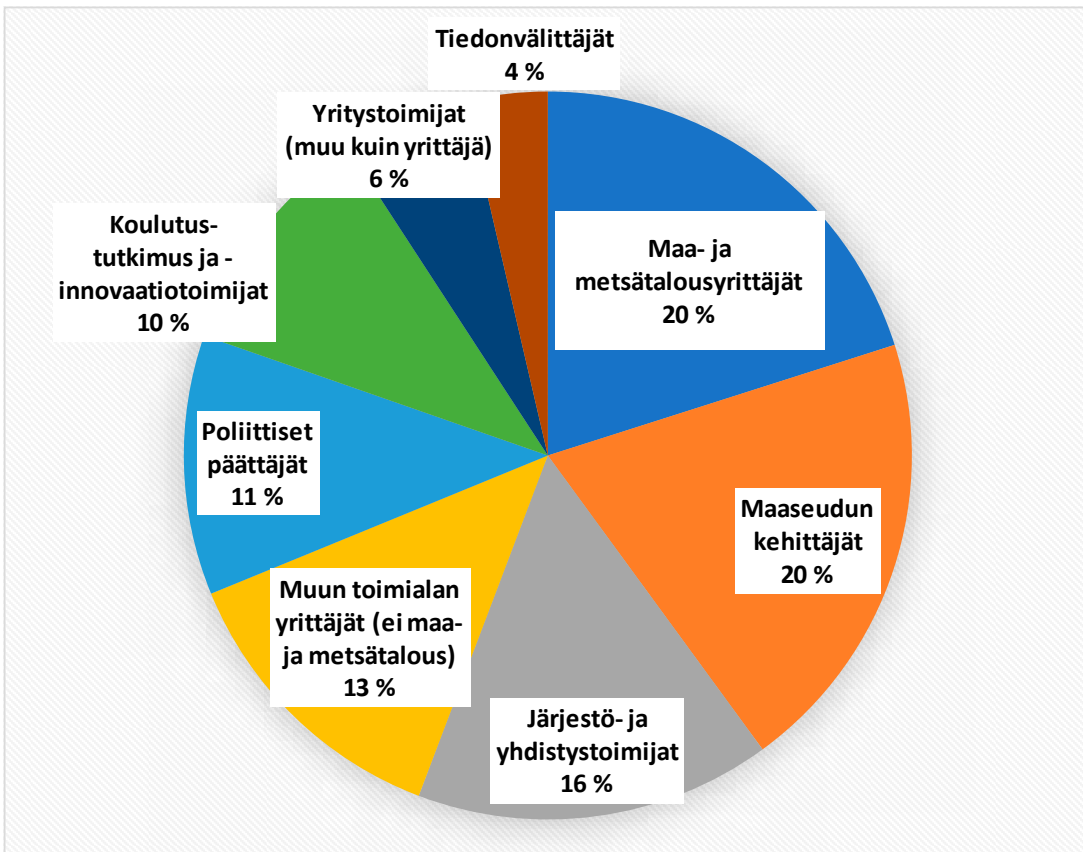
yrittäjätoimijat. Niiden osuus on liki kaksi kolmasosaa vastauksista. (Taulukko 1)

Edellä kuvattu jaottelu perustui henkilöiden ilmoittamaan pääasialliseen rooliin, jonka perusteella ja johon peilaten he vastasivat maaseudun tilaa ja kehitystä selvittäneen maaseutubarometrin kysymyksiin. Lisäksi Maaseutuluotaimen sisältyi osio, jonne vastaaja pystyi osallistumaan useammassa roolissa. Liki kolmannes vastaajista ilmoittikin yhtä useamman roolin – tyypillisesti kaksi (31 prosentti vastanneista). Kun nämä vastaajien moninaiset roolit otetaan huomioon, vastauksia saatiin 469 kappaletta. Erityisesti järjestötoimijoiden määrä kasvoi tässä yhteydessä (kuvio 2). Vastaajaryhmittäiset väittämät ja niihin saadut vastaukset maaseudun tilasta ja kehityksestä on esitetty liitteessä 1.

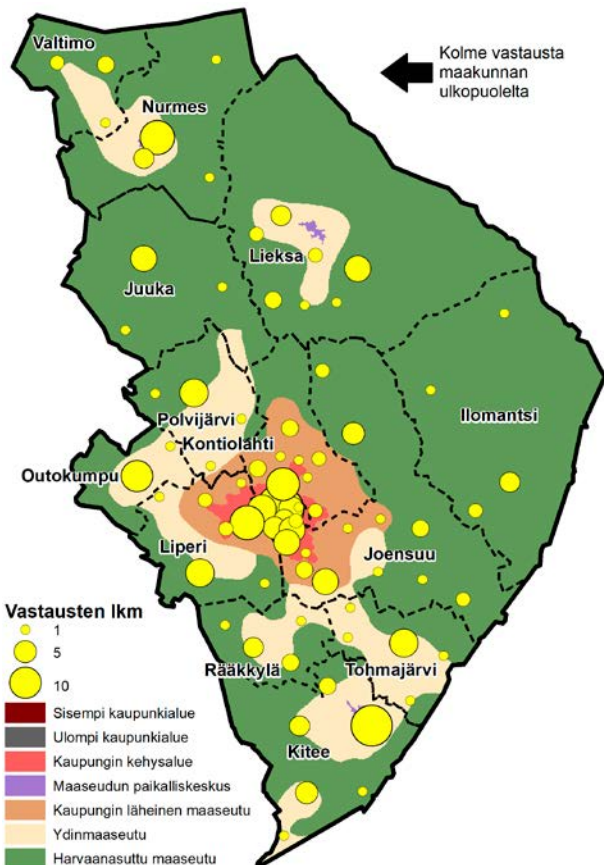
Taulukko 1. Kohdejoukko sekä vastanneet ensisijaisen vastaajaroolin mukaisesti vuonna 2019

	Alkuperäinen kohdejoukko (kpl)	Kyselyyn vastanneet (kpl)	Kyselyyn vastanneet (%)
Maaseudun kehittäjät	221	74	25
Maa- ja metsätalousyrittäjät	194	65	22
Muun toimialan yrittäjät	362	40	13
Yrittäjätoimija (ei yrittäjä)	73	14	5
Poliittinen päättäjä	393	38	13
TKI-toimija	99	40	13
Järjestö/yhdistystoimija	93	17	6
Tiedonvälittäjä (media)	54	11	4
Ei tietoa		1	0
Yhteensä	1489	300	100

Kuvio 2. Kyselyyn vastanneiden roolien jakauma (468 roolia, 300 vastaajaa)



Kuvio 3. Vastaajat kartalla asuinpaikan postinumeron perusteella



Maaseutuluotaimen vastaajista 62 prosenttia oli miehiä ja 38 prosenttia naisia. Ikäjakauma on seuraava: 46 prosenttia 50-64 vuotiaita, 40 prosenttia 30-49 vuotiaita, 9 prosenttia 65 vuotiaita tai vanhempia ja 5 prosenttia 15-29 vuotiaita. Vastaajista 39 prosenttia asuu kaupunkialueilla ja 61 prosenttia maaseutualueilla (kuvio 3). Jokaisesta Pohjois-Karjalan kunnasta saatiin vähintään 6 vastausta (Valtimo), enimmillään 104 vastausta (Joensuu).

2.2 Maaseutuluotaimen laukaisu

Maaseutuluotaimen kyselyn yhteydessä kohdejoukolle lähetettiin ajankohtaiskatsaus, jossa Pohjois-Karjalan maaseudun tilaa tarkasteltiin tilastojen valossa. Ajankohtaiskatsauksen tekemisessä käytettiin eri toimijoiden tuottamia tilastoja (esim. Tilastokeskus, Luonnonvarakeskus, Suomen ympäristökeskus, Terveysten ja hyvinvoinnin laitos), joita muokattiin mahdollisimman selkeään ja tiedottavaan muotoon.

Ajankohtaistarkastuksen tavoitteena oli saada aikaan laaja-alainen, mahdollisimman objektiivinen kuva maaseudun tilasta ja kehityskulusta. Ajankohtaistarkastus ”Tilastojen kertomaa Pohjois-Karjalan maaseudusta” on luettavissa liitteessä 2.

Maaseutuluotaimen kysely lähetettiin vastaajille pitkälti samanlaisena kuin vuonna 2017, jotta aineiston vertailukelpoisuus säilyy (kysely liitteessä 3). Maaseutuluotaimen kysely koostuu viidestä osasta. Aluksi kaikki vastaajat osallistuivat yhteiseen maaseutubarometriin, jossa maaseudun tilaa ja kehitystä arvioitiin kouluarvosanoin 4-10. Arvioivat asiakokonaisuudet olivat:

- 1) Pohjois-Karjalan maaseutualueiden tila ja kehitys (9 arvioitavaa asiaa)
- 2) Työ, elinkeinot ja osaaminen Pohjois-Karjalan maaseutualueilla (9 arvioitavaa asiaa)
- 3) Palvelut ja sujuva arki Pohjois-Karjalan maaseutualueilla (9 arvioitavaa asiaa)
- 4) Asuminen ja ympäristö Pohjois-Karjalan maaseutualueilla (11 arvioitavaa asiaa)

Tämän jälkeen vastaajat pääsivät arvioimaan väittämiä sen mukaan mitä rooleja vastaajat olivat itselleen alussa valinneet. Jokaisella roolilla oli kyselyssä omat väittämänsä käsitellen Pohjois-Karjalan maaseutua. Tämän jälkeen kaikille vastaajille oli taas yhteinen osio, jossa kysyttiin Pohjois-Karjalan maaseudun tärkeistä kehityskohteista seuraavan kahden vuoden aikana. Valmiiksi esitettyjen kehityskohteiden lisäksi vastaajat pääsivät myös vapaasti nimeämään enintään kolme tärkeintä asiaa tuleville vuosille. Kyselyn loppupuolella oli vielä mahdollisuus vapaasti kertoa maaseudun tilasta sekä Maaseutuluotain-toimintatavasta.

2.3 Toimintatavan kehittäminen

Maaseutuluotain- kyselyn kohdejoukolta kysyttiin kokemuksia käytetystä toimintatavasta. Tähän saatiin 54 vastausta ja vastauksissa oli niin positiivisia havaintoja kuin myös kehittämiskohteita. Vastaajat kokivat usein kyselyn toimivaksi ja tärkeäksi työvälineeksi mutta huolta aiheutti, saadaanko kyselyn vastauksista konkreettisia hyötyjä vai jääkö kyselyn vastaukset vain pölyttymään pöytälaatikoihin.

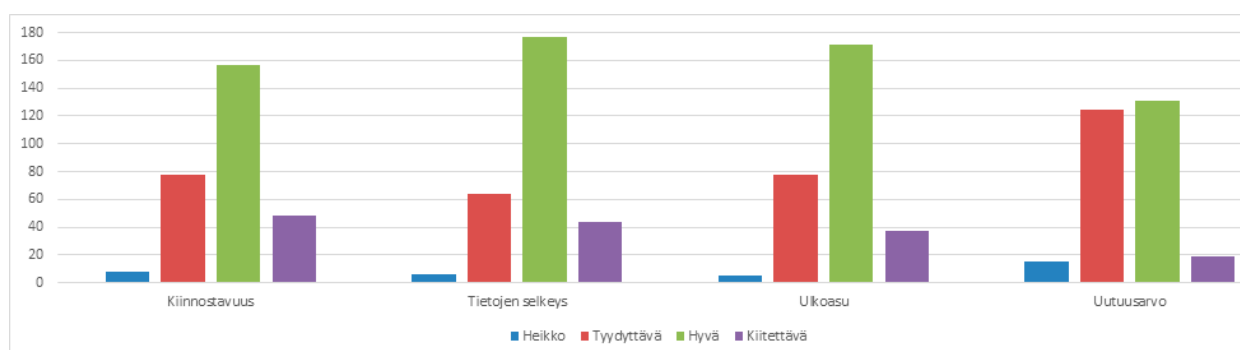
”Älkää haudatko tätä kyselyä muitten kyselyiden sekaan vaan tehkää jotain asioiden parantamiseksi.”

”Hyvä, että kysely tehdään. Toivottavasti tulokset tulevat julkiuuteen. Se voisi olla hyvä keskustelun innoite!”

Ajankohtaistarkastuksen tilastot koettiin usein onnistuneiksi ja niissä olevat tiedot hyödylliseksi (kuvio 4). Joiltakin osin tilastojen toivottiin olevan tuoreempia. Ajankohtaistarkastuksen alueluokittelu koettiin osassa vastauksista puutteellisena, koska luokittelu ei tunnista Pohjois-Karjalasta muita kaupunkialueita kuin Joensuu, eikä esimerkiksi Outokumpua alueellisena paikalliskeskuksena.

”En oikein pitänyt siitä, että ainoastaan Joensuu luokitellaan kaupungiksi, kun kaupunkeja on muualakin maakunnassa. Joensuu-keskeisyys on häiritsevää. Pohjois-Karjalan helmet ovat kuitenkin aivan muualla kuin Joensuussa, joten reuna-alueiden vahvuudet nostettava paremmin esille.”

Kuvio 4. Vastaajien arvioita ajankohtaistarkastuksesta (lkm, n=290-291).



”Väestönkehityksestä yms. olisi ollut mukava nähdä myös tulevaisuuden ennusteita, mikä olisi varmasti laajentanut näkökulmaa kyselyyn.”

Kyselyn avoimissa vastauksissa oli runsaasti kehitysehdotuksia luotaimen jatkolle. Osa kysymyksistä koettiin liian johdatteleviksi sekä vaikeaselkoisiksi esimerkiksi elinvoimaisuuden kohdalla. Kysely olisi myös saanut olla joidenkin mielestä hieman tiiviimpi. Kyselyyn olisi myös kaivattu elinkeinopainotteisuuden rinnalle vahvemmin kulttuurillisia ja identiteettiä käsitteleviä asioita. Elinkeinoista maatalouden koettiin olevan ylliedustettuna ja osin monipuolisempia näkökulmia kaivattiin esimerkiksi etätyöskentelystä. Myös metsäsektorin parempaa huomioimasta toivottiin.

”Kovin maatalousvaikutteinen”

”Kysely on tarpeettoman laaja ja yksityiskohtainen. Toisaalta käytetyt termit, kuten heti ensimmäisessä osiossa ”elinvoima” todella hankala. Joutuu puntarimaan, mitä kuvaa oma vastaaminen välittää ja millaisiin päätelmiin johtaa”

”Osa kysymyksistä on jopa aggressiivisen johdattelevia. Kyselyyn kannattaa kuitenkin vastata, koska vastaajana uskon oman osuuteni ohjaavan tavoitteiden syntymistä. Luotain kannattaa lähettää jatkossakin liikkeelle.”

3. Tulokset

3.1. Maaseutubarometri

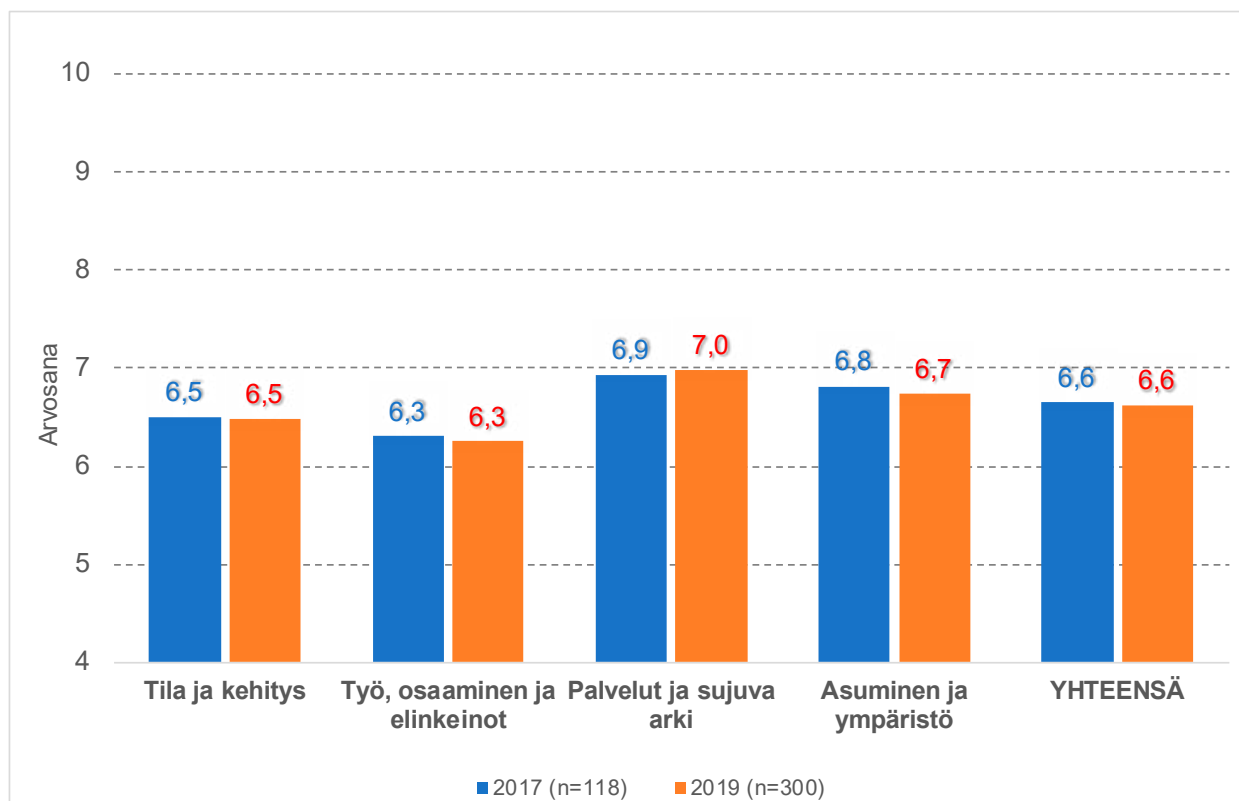
Maaseutuluotaimen yksi keskeisistä tuloksista on sen osoittama arvosana Pohjois-Karjalan maaseudun tilasta ja kehityksestä. Kokonaisarvosanaksi vuonna 2019 Pohjois-Karjalan maaseutu saa 6,6, mikä on sama kuin vuonna 2017 (kuvio 5). Myös teemoittain tarkasteltuna arvosanat ovat muuttuneet vain vähän vuodesta 2017. Paras tilanne on maaseudun palveluissa ja sujuvassa arjessa (arvosana 7,0), eniten taas kehitettävää työssä, osaamisessa ja elinkeinoissa (arvosana 6,3) (kuvio 5)

Myös teemojen alle sijoittuvien kysymysten arvosanat ovat pitkälti yhdenmukaisia vuoden 2017 tulosten kanssa (kuvio 6). Maaseudun tilan ja kehityksen kohdalla kehittämisrahoituksen riittävyyttä arvioidaan nyt hieman myönteisemmin, kun taas maaseutualueiden elinvoimaisuus nähdään hieman heikompana – niin

kaupungin läheisen kuin harvaan asutun maaseudunkin.

Työssä ja osaamisessa jo aiemminkin heikoksi arvioitu sukupolvenvaihdosten eteneminen sai arvosanaksi enää 5,8. Palvelujen ja sujuvan arjen valopilkku – maaseutualueiden turvallisuus asuinpaikkoina – arvioitiin tällä kertaa aiempaakin myönteisemmin arvosanalla 8,3. Asumisessa ja ympäristössä kuntakeskusten houkuttelevuus ja maaseutualueiden houkuttelu kesäasukkaille sai aiempaa heikomman arvosanan. Kaupungin läheisen maaseudun vetovoima asuinpaikkana arvioidaan verraten myönteisesti arvosanalla 7,4. Maaseutualueiden luonnonympäristön monimuotoisuus on tulosten mukaan hyvä (arvosana 8,1)

Kuvio 5. Maaseutubarometrin arvosanat teemoittain vuonna 2017 ja 2019



TYÖ, OSAAMINEN JA ELINKEINOT	ka.
Paikallisten kehittämistarpeiden tunnistaminen	6,7 (-0,1)
Paikallisten kehittämävahuuksien tunnistaminen	6,6
Luonnonvarojen monipuolinen tuotannollinen käyttö	6,5 (-0,1)
Mikroyritystoiminnan kehitystilanne maaseutualueilla	6,2
Pienen ja keski-suuren yritystoiminnan kehitystilanne maaseutualueilla (+0,1)	6,2
Palveluyrittäjyyden tila maaseutualueilla	6,2 (-0,1)
Yritystoiminnan kyky uusiutua muutoksessa maaseutualueilla	6,1 (-0,1)
Uuden osaamisen siirtyminen maaseutualueiden elinkeinoelämän tarpeisiin	6,0
Omistajan- ja sukupolvenvaihdosten eteneminen maaseutualueilla	5,8 (-0,3)

TILA JA KEHITYS	ka.
Kaupungin läheisen maaseudun elinvoimaisuus	7,3 (-0,2)
Kuntakeskusten elinvoimaisuus	6,9
Eri toimijoiden yhteistyö maaseutukehittämisessä	6,8
Kehittämisrahoituksen riittävyys maaseutualueilla	6,6 (+0,3)
Pohjois-Karjalan maaseutubrändin vahvuus	6,4
Pohjois-Karjalan maaseutualueiden tulevaisuuden näkymä	6,2 (-0,1)
Maaseutualueiden kyky uusiutua muutoksessa	6,2
Maaseutualueiden huomiointi maakunnan kehittämisessä	6,0
Harvaan asutun maaseudun elinvoimaisuus	5,9 (-0,1)

PALVELUT JA SUJUVA ARKI	ka.
Maaseutualueiden turvallisuus asuinpaikkana	8,3 (+0,2)
Maaseutualueiden kyky tarjota puitteet hyvälle elämälle	7,7
Maaseutualueiden yhteisöllisyys	7,2 (-0,1)
Sähköisten palvelujen saatavuus maaseutualueilla	7,2 (+0,1)
Etätömahdollisuudet maaseutualueilla	7,1 (+0,1)
Maaseudun keskustaajamien tila palvelujen keskuspaikkana	6,8 (+0,1)
Asukkaiden vaikuttamismahdollisuudet maaseutualueita koskeviin kehittämispäätöksiin	6,2 (-0,1)
Yksityisten palvelujen saatavuus maaseutualueilla	6,2 (+0,1)
Julkisten palvelujen saatavuus maaseutualueilla	6,1 (+0,1)

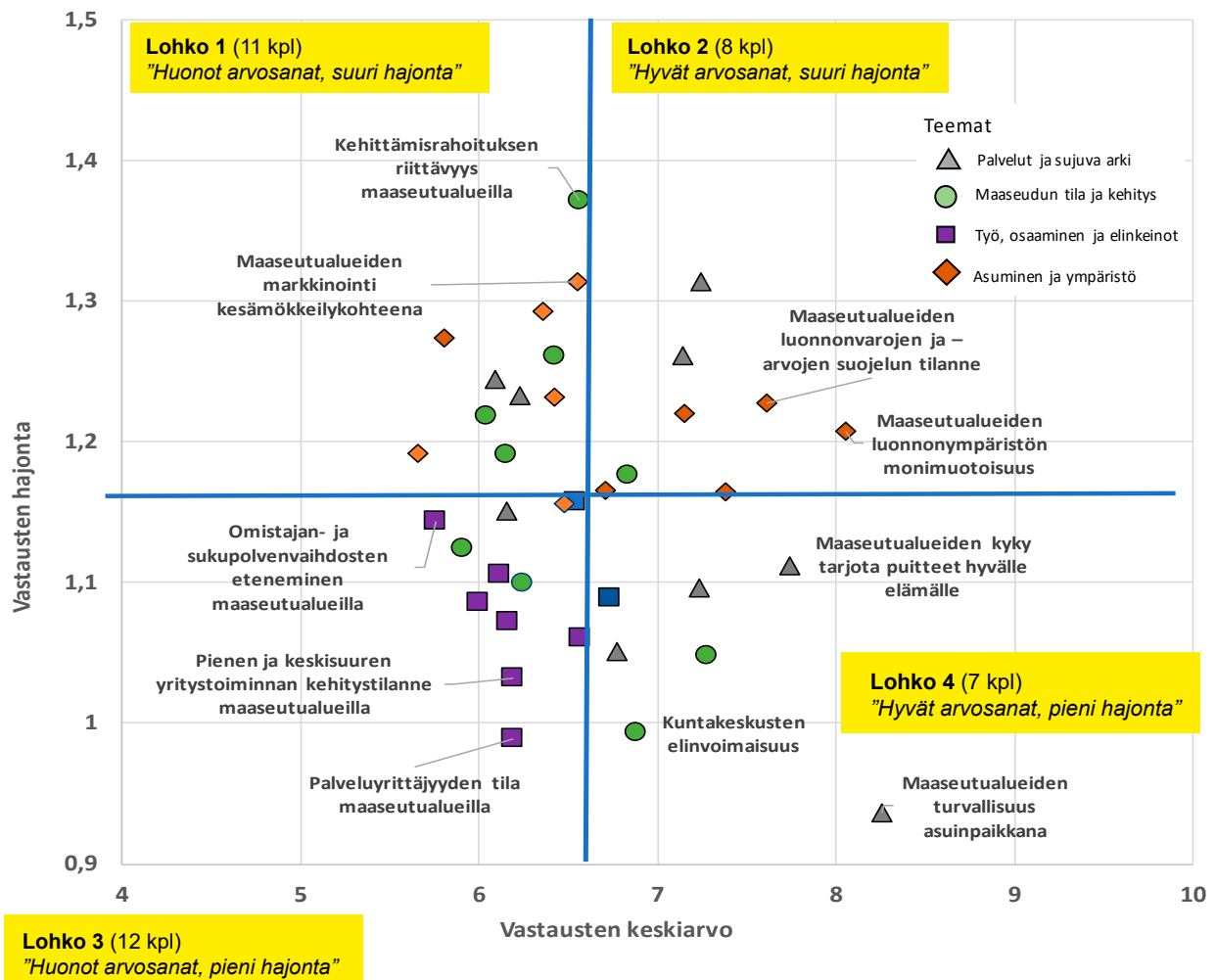
ASUMINEN JA YMPÄRISTÖ	ka.
Maaseutualueiden luonnonympäristön monimuotoisuus	8,1 (+0,1)
Maaseutualueiden luonnonvarojen ja – arvojen suojelun tilanne	7,6 (+0,1)
Joensuun kaupungin läheisten maaseutualueiden houkuttelevuus asuinpaikkoina	7,4 (+0,3)
Maaseutualueiden paikallisidentiteetti ja maaseutukulttuurin vahvuus	7,1 (+0,1)
Maaseutualueiden kaavoituksen tuki erilaisille asumisratkaisuille	6,7
Maaseutualueiden kuntakeskusten houkuttelevuus asuinpaikkoina	6,5 (-0,2)
Maaseutualueiden markkinointi kesämökkeilykohteena	6,5 (-0,2)
Tulo- ja paluumuuton vaikutus maaseudun elinvoimaan	6,4
Maaseudun asukkaiden mahdollisuudet osallistua maankäytön suunnitteluun	6,4
Maaseudun harvaan asuttujen haja-asutusalueiden houkuttelevuus asuinpaikkoina	5,8 (-0,3)
Maaseutualueiden aktiivinen markkinointi asuinpaikkoina	5,7 (+0,1)

Kuvio 6. Barometrin tulokset teemoittain vuonna 2019 (suluissa muutos vuoteen 2017)

Kuviossa 7 on esitetty pääteemojen alla kysytyt asiat nelikentässä, jonka lohkot muodostuvat koko aineiston vastausten keskiarvon ja keskimääräisen hajonnan perusteella (viivat x- ja y-akseleilla). Palveluihin ja sujuvaan arkeen liittyvät vastaukset sijoittuvat useimmiten lohkoihin 2 ja 4 (kolmiot kuviossa 7). Ne saavat parhaimpia arvosanoja – jopa yli kahdeksan. Asumiseen ja ympäristöön (vinoneliö) liittyvissä asioissa on korkeita arvosanoja, mutta vastaavasti myös hyvin heikkoja. Vastausten hajonta on usein hieman keskimääräistä tasoa korkeampi. Maaseudun tilaa ja kehitystä (ympyrä) kuvaavat asiat sijoittuvat vastausten keskiarvon alapuolelle. Sieltä löytyy yksimielisyyttä, mutta myös aineiston suurimmat hajonnat. Maaseudun työhön, osaamiseen ja elinkeinoihin liittyvät asiat saavat tyypillisesti arvosanaksi vain reilut kuusi ja tästä ollaan varsin yksimielisiä. Nämä kuviossa 7 neliöllä kuvatut asiat sijoittuvatkin tyypillisesti lohkon 3. Tämä nelikentän osio on kehittämisen kannalta hyvin kiinnostava, koska asioiden heikkoudesta vallitsee suurin yksimielisyys.

Vuoden 2019 Maaseutubarometrissa vastaajajoukon kasvu vuodesta 2017 antaa mahdollisuuden tarkastella tuloksia osin myös vastaajaryhmittäin. Kuviossa 8 kyselyn barometrin osa-alueet on järjestetty parhaimmasta heikoimpaan keskiarvon perusteella (harmaa palkki). Vastaajaryhmien vastukset on esitetty erivärisin viivakuvioiden. Ryhminä on käytetty kehittäjät, maa- ja metsätalousyrittäjät, yritykset (sis. yrittäjät, pl. maa- ja metsä), poliittiset päättäjät ja TKI-toimijat. Yhdistystoimijoiden ja tiedonvälittäjien vastauksia oli barometrissa niin vähän, että ne on jätetty pois vastaajaryhmittäisestä kuvioista ja analyysistä (yhdistykset 17 kpl, media 11 kpl).

Vastaajaryhmät asettavat asiat pitkälti samaan järjestykseen keskiarvon perusteella. Kärkeen sijoittuvat maaseutualueiden luonnonympäristön monimuotoisuus, maaseutualueiden turvallisuus asuinpaikkana, maaseutualueiden kyky tarjota puitteet hyvälle elämälle, maaseutualueiden luonnonvarojen ja – arvojen suojelun tilanne sekä Joensuun kaupungin läheisten maaseutualueiden houkuttelevuus asuin-



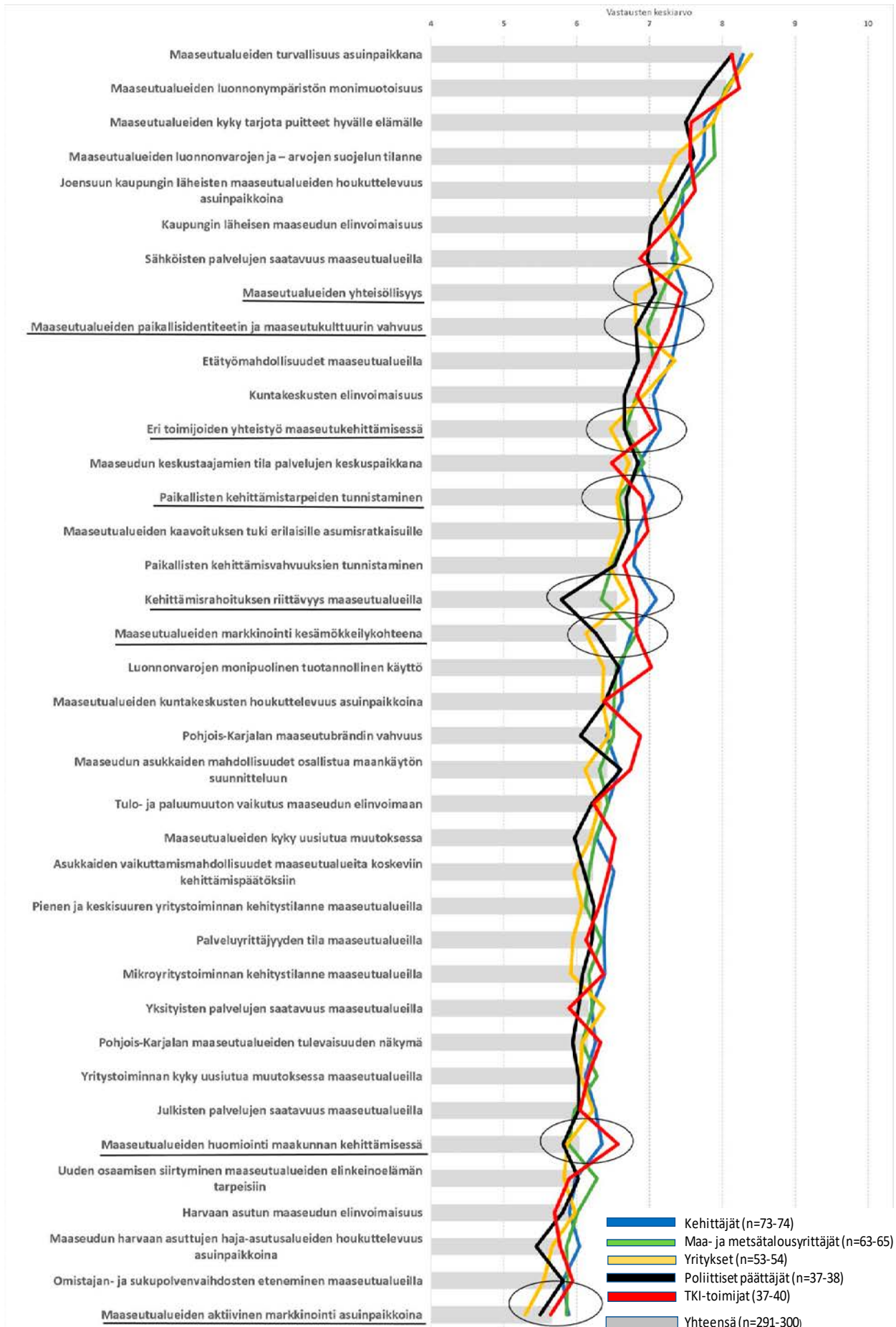
Kuvio 7. Barometrin vastausten keskiarvo (x-akseli) ja hajonta (y-akseli)

paikkoina. Heikoimmat osa-alueet taas liittyvät maaseutualueiden markkinointiin, omistajan ja sukupolven vaihdoksiin sekä harvaan asutun maaseudun elinvoimaisuuteen.

Vastausten keskiarvoissa on joitakin vastaajaryhmittäisiä eroja. Kuviossa 7 on ympyröity ja alleviivattu sellaiset osa-alueet, joissa vastaajaryhmittäisten keskiarvojen erot ovat tilastollisesti merkitseviä (Kruskal-Wallis testin ei-parametrinen keskiarvotesti, $p < 0,05$). Näitä keskiarvoeroja on seuraavissa kahdeksassa asiassa: maaseutualueiden yhteisöllisyys, maaseutualueiden paikallisidentiteetti ja maaseutukulttuurin vahvuus, eri toimijoiden yhteistyö maaseutukehittämisessä, kehittämisrahoituksen riittävyys maaseutualueilla, maaseutualueiden huomiointi maaseudun kehittämisessä, paikallisten kehittämistarpeiden tunnistaminen, maaseutualueiden aktiivinen markkinointi asuinpaikkoina sekä maaseutualueiden markkinointi kesämökkeilykohteina.

Maaseutualueiden yhteisöllisyydessä ja toimijoiden yhteistyössä heikoimman arvosanan antavat yritystoimijat ja kunnanvaltuutetut, kun taas kehittäjät ja TKI-toimijat arvioivat osa-alueen selvästi myönteisemmin. Vastaavanlainen asetelma on myös paikallisidentiteetin ja maaseutukulttuurin vahvuutta kysyttäessä. Maaseudun kehittämisrahoitusta selvästi riittämättömimpänä pitävät kunnanvaltuutetut sekä maa- ja metsätalousyrittäjät. Maaseutualueiden huomiointi maakunnan kehittämisessä arvioidaan samansuuntaisesti, mutta erot ryhmien kesken ovat pienemmät. Maaseutumarkkinointia arvioivat myönteisimmin kehittäjät, maa- ja metsätalousyrittäjät sekä TKI-toimijat. Paikallisten kehittämistarpeiden tunnistaminen on parhaiten hallussa kehittäjien ja TKI-toimijoiden mielestä.

Kuvio 8. Barometrin vastaukset vastaajaryhmittäin (asteikko 4-10)



3.2. Avoimet vastaukset maaseudun tilasta ja kehityksestä

Vuoden 2019 Luotaimessa kysyttiin myös avoimesti näkemyksiä maaseudun tilasta ja kehityksestä. Tätä mahdollisuutta käytti 143 vastaajaa ja näissä oli paljon laadukasta sisältöä ja näkemystä maaseudun kehitystyöhön. Monet vastaajat kokivat maaseudun tilan tällä hetkellä heikoksi mutta näkivät maaseudulla paljon mahdollisuuksia. Erityisesti maaseutualueiden houkuttelevuus nuorten näkökulmasta koettiin tärkeäksi maaseudun väestön kehityksen kannalta.

”Pohjois-Karjalan maaseudulla on aktiivisia toimijoita, joilla on tärkeä rooli paikallisessa mittakaavassa. Pohjois-Karjalan maaseutu kätkee sisäänsä helmiä, jotka tarvitsisivat enemmän näkyvyyttä ja huomiota, jotta ihmiset löytävät sinne, kun kotimaan kohteiden kiinnostus herää valistuneiden matkailijoiden keskuudessa. Maaseutu alueiden tila nähdään ulkopuolelta heikkona ja jossain määrin jopa taakkana mutta maaseutu alueet ovat kuitenkin paljon muuta. Maaseutualueiden suurimpana ongelmana on niiden huonot mahdollisuudet nuorille koulutus-, työpaikka- ja vapaa-ajan vietto mahdollisuuksien kannalta.”

”Alueemme tarjoaa mahtavat mahdollisuudet mm. matkailun kehittämiseen. Meillä on hienot vesistöt ja monipuolinen puhdas luonto.”

Maaseutualueiden kehittäminen koetaan isona kokonaisuutena, joka vaatii toimijoilta paljon yhteistyötä. Yhtenä kehityksen haasteena koetaan ilmapiiri, jossa kateus ja epävarmuus rohkeita uusia avauksia kohtaan hidastavat kehitystä. Kuntien rooli maaseutualueiden kehittämiseen nähdään tärkeäksi. Kuntien toiminnassa nähdään paljon eroja osa kunnista panostaa vastaajien mielestä maaseutualueisiinsa, kun taas osa on jo luovuttanut.

”Kehitys polkee paikoilleen. Kunnat polarisoituneet: osassa on hyvä tulevaisuudenusko maaseudulla, osassa kirves on heitetty kaivoon.”

”Ely hoitaa kohtuudella tonttinsa, Pienet kunnat voisivat toiminnallaan vahvistaa maaseutua turvaamalla palvelut ja sitä kautta asumisen myös maaseudun kylissä. se loisi mahdollisuuden työllistää taajaman ulkopuolella. Ainakin Lieksassa tällä hetkellä jo työvoima pula.”

”Maaseudun elinvoiman lisääminen on vaikea asia hahmotettavaksi, koska elinkeinoaloja on niin monia. Luottamushenkilöinä on tosi työlästä ottaa asioita selville taikka tehdä aloitteita asioiden kehittämiseksi.

Näkisin kolmannen sektorin avaintoimijaksi maaseudun elinvoiman lisäämisessä. Sieltä pitäisi tulla melko valmiit kehitystarpeet, joita kunnan elinkeinotoimi voisi kirkastaa ja lähteä kehittämään.”

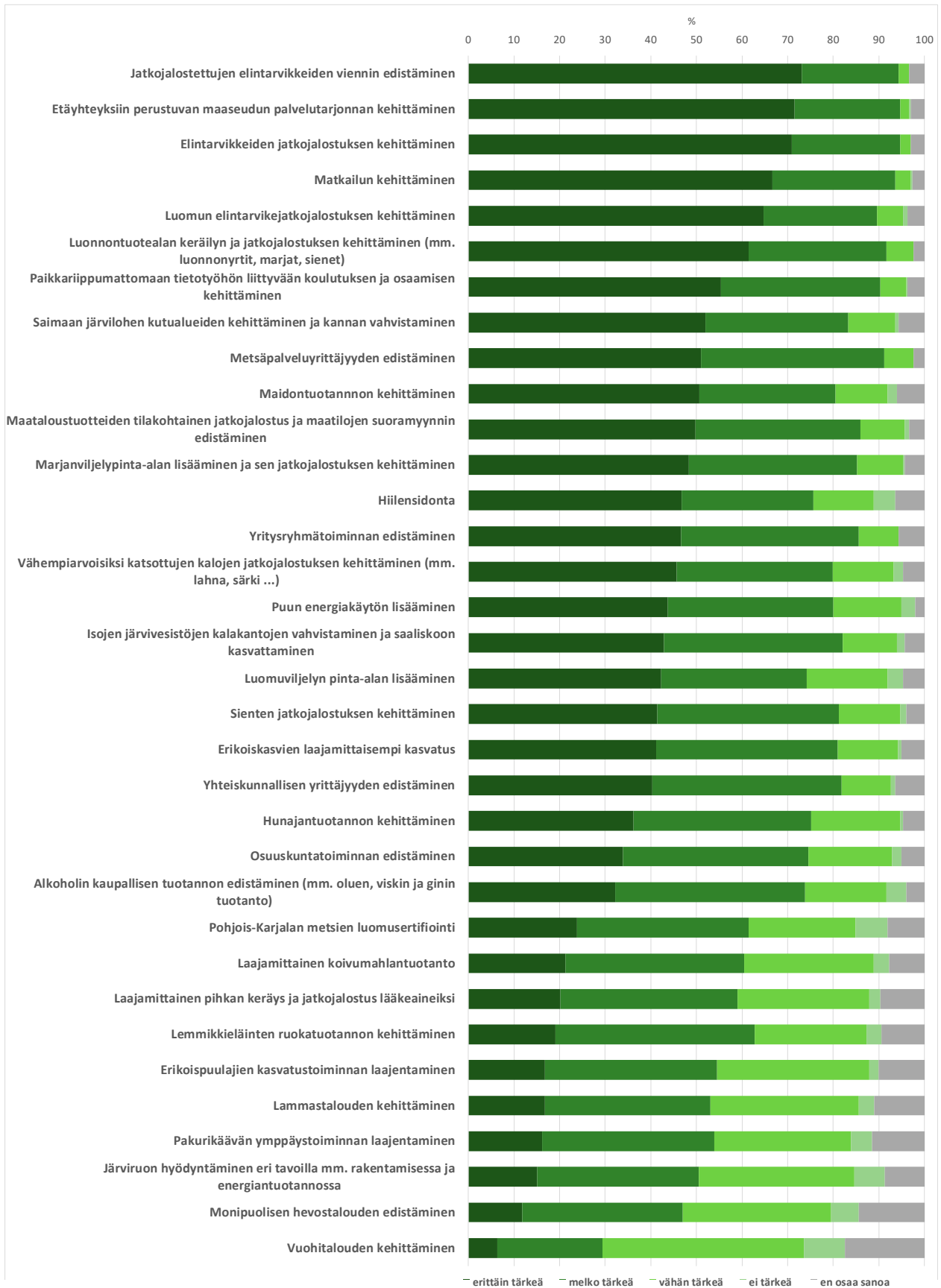
Maaseutuluotaimen osa-alueista työ, osaaminen ja elinkeinot oli jopa hieman alhaisempi kuin vuonna 2017. Maaseudun tilaa kuvaavissa avoimissa vastauksissakin käsiteltiin paljon maaseutualueiden elinkeinoja. Maatalouden muutos on ollut maaseudulla voimakas, tilojen määrä on vähentynyt mutta tilakoot ovat kasvaneet. Maaseudun elinkeinoelämän positiiivisen kehityksen kannalta keskeisimmiksi nähtiin jalostusasteen nostaminen sekä maaseudun vahvuuksien hyödyntäminen markkinoinnissa.

”Jotta Pohjois-Karjalan maataloustuotanto säilyisi edes nykyisellä tasolla, on kehitettävä ao. tuotteiden jatkojalostusta, jolloin jalostusarvon nousu jää maakuntaan, yrityksille. Luonnontuotteiden uusia avauksia täytyy etsiä aktiivisesti ja näistä kehittää uusia tuotteita. Yritysten välistä yhteistyötä lisää Aktiivisesti etsittävä uusia esim. alihankinta mahdollisuuksia (metalli, elintarvike, puu)”

”Luonnosta kerättävien tuotteiden puhtaus ja ainetuotuisuus olisi hyvä markkinointivaltti, kunhan osattaisiin markkinoida oikein. Suomessa ei ehkä osata arvostaa, mutta esimerkiksi Aasiaan yhteyksiä luomalla saataisiin alalle nostetta. Kiteelle kehitteillä oleva jatkojalostuskeskus lienee edistävän asiaa. Tulevaisuudessa puhdas luonto on markkinointivaltti ja voi saada muuttoliikettä tulevien vuosikymmenten aikana maaseudulle, jos luonto pysyy puhtaana. Tulisi siis huolehtia luonnon monimuotoisuudesta, vesien puhtaudesta ja maa- ja metsätalouden ympäristöystävällisyydestä”

3.3 Maaseudun kehittämisen painopisteet

Pohjois-Karjalan maaseutualueiden kehityksen painopisteitä seuraaville vuosille kysyttiin valmiiksi nimeytyistä kehityskohteista. Jos vastaajalla ei ollut käsitystä kohteen tärkeydestä, vaihtoehtona oli myös ”en osaa sanoa”. Vastaajat kokivat tärkeimmiksi kehityskohteiksi elintarvikkeiden jatkojalostamisen ja niiden viennin edistämisen, etäyhteyksiin perustuvan palvelutarjonnan sekä matkailun kehittämisen.



Kuvio 9. Esitettyjen kehityskohteiden tärkeys seuraavan kahden vuoden aikana Pohjois-Karjalan maaseudulla (n=294-299)

Maaseutuluotaimen vastaajat pääsivät myös itse esittämään enintään kolme tärkeintä kehityskohtaa Pohjois-Karjalan maaseudulle. Monipuolisia kehitysehdotuksia tuli runsaasti. Nämä voidaan luokitella seuraaviin kokonaisuuksiin:

1) Maaseudun elinkeinoelämä

- a) "Yrittäjyys"
- b) "Luonnontuoteala"
- c) "Elintarvikkeiden jatkojalostus"
- d) "Maa- ja metsätalouden kehittäminen"
- e) "Matkailu"

2) Maaseutu toimintaympäristönä

- a) "Palvelujen saatavuus"
- b) "Houkutteleva asuinympäristö"
- c) "Yhteistyö eri toimijoiden välillä"
- d) "Rahoituksen kehittäminen"

3) Maaseudun saavutettavuus

- a) "Tietoliikenneyhteydet"
- b) "Tiet, niiden kunnossapito"
- c) "Julkisten liikenneyhteyksien kehittäminen myös raiteilla"
- d) "Sähkönsiirron toimintavarmuus"

Maaseudun elinkeinoelämän kehittämisessä vastaajat toivoivat erityisesti yrittäjyyden kehittämistä. Toisaalta osa vastaajista painotti myös muun yritystoiminnan työllistävää vaikutusta, koska kaikista ei ole yrittäjiä. Elintarvike- ja luonnontuoteala sekä maa- ja metsätalous koettiin toimialoina, joiden kehittämiseen erityisesti tulevina vuosina tulisi panostaa. Maataloudessa erityisesti maidontuotantoa ja luomutuotantoa toivottiin edistettäväksi. Yleisesti myös jalostusasteen nostaminen yhdessä viennin edistämisen kanssa koettiin tärkeäksi. Matkailun monipuolinen edistäminen koettiin myös aiheelliseksi, erityisesti luontomatkailun sekä monipuolisen matkailun palvelutarjonnan osalta. Maaseudun elinkeinoelämän kehityksen kannalta olennaisena koettiin monipuoliset tuet, jotka edistävät niin elinkeinoelämää kuin maaseudun houkuttelevuutta.

"Vientiä tukeva toiminta (jatkojalostus). Esim. Järvikalan, marjojen etc. jatkojalostusta kehitettävä. Varmasti muitakin vielä hyödyntämättömiä? Mallia vaikka koivumahlasta. Esim. Miksei me myydä jalostettua puhdasta ja laadukasta "roskakalaa" maailmalle, vaan me ostetaan tonnikala ja kasvatettu lohi maailmalta?"

"Pienten yritysideoiden/-itujen parempi tunnistaminen ja tukeminen/kannustaminen siten, että luodaan hyvin yritysmuoneteisiä toimintaympäristöjä useiden eri toimijoiden yhteistyönä, joista voisi poikia myös toimialakeskittymiä. Tässä voisi tehokkaasti hyödyntää myös digiratkaisuja etenkin toiminnan alkuvaiheessa

ja toki paikallisia elinkeino-yhtiöitä toimijoina, mutta toiminnan tulisi olla nopeammin reagoivaa, luovempaa ja pidemmälle menevämpää."

Maaseudun toimintaympäristön kehittäminen sisälsi myös laajan otannan erilaisia toimenpiteitä. Palveluiden saatavuuden turvaaminen koettiin tärkeäksi. Kyläkoulujen olemassa oloa pitäisi edistää mutta peruskoulun lisäksi toivottiin myös jatkokoulutusmahdollisuuksia, jotta nuorilla olisi mahdollista opiskella maaseudulla tai vähintään maaseudulta käsin. Maaseutualueiden houkuttelevuus koettiin yhdeksi tärkeäksi kehitystoimenpiteeksi, jotta väestön vähenemistä maaseudulla saataisiin hillittyä. Tähän pystytäisiin vaikuttamaan mm. harrastusmahdollisuuksilla. Toimijoiden yhteistyö koettiin tänäkin vuonna yhtenä keskeisenä keinona maaseudun kehityksessä, kukaan ei pysty yksin kehittämään maaseutua, ja turhasta kateudesta tulee päästä eroon.

"Imago nuoren keskuudessa, tänne kannattaa jäädä tai palata takaisin. Etelä-Suomessa on paljon koulutettua liikunnallista väestöä, joiden elämänlaatua huonontaa surkeat talvet."

"Kyläyhteisöjen kehittäminen ja palvelutarjonnan ylläpitäminen kylillä (koulu/kokoontumis- ja harrastuspaikat, kotiin tarjottavat yrityspalvelut)"

"Maaseudun elämänlaadun merkityksen korostaminen väestö- ja työpaikkalukujen sijaan"

Maaseutualueiden saavutettavuuden kehittäminen oli kolmas kokonaisuus, joka vastauksista erottui. Maaseutualueiden hyvän saavutettavuuden kannalta olennaisiksi koettiin erityisesti tieverkoston ylläpitäminen ja julkinen liikenne. Tietoliikenneyhteyksien parantaminen koettiin myös tärkeäksi. Paremmat tietoliikenneyhteydet mahdollistavat myös maaseudulla etätöskentelyn. Harvaan asutulla maaseudulla sähkönsiirron toimintavarmuuden edistäminen koettiin lisäksi tärkeäksi.

"Tiet, rautatiet, liikenneyhteydet ja kaavoitusasiat kuntoon eli myös ne asukas- ja yrittäjätasoisimmiksi + verkon toimintamahdollisuuksien parantaminen (valokaapelit joka pirttiin, että voi tehdä sitä etätöitä!)"

"Tieverkon kunnostaminen ja teiden kunnossapito/hoido"

Maaseudun tärkeitä kehittämiskohteita on löydetävissä myös vastaajaryhmittäisistä kysymyksistä (ks. liite 3). Taulukkoon 2 on nostettu niistä muutamia havaintoja ja tulkintoja. Viestinä vastauksissa tulee esille mm. se, että yritysten ja maatalojen investointitahtia olisi kiihdytettävä kilpailukyvyyn turvaamiseksi. Koulutuksen lisätarpeeseen ja osaamiseen siirtoon toivotaan myös lisähuomiota.

Taulukko 2. Tulkintoja vastaajaryhmittäisistä väittämistä

- Maatilojen ja maaseudun yritysten investointitaso ei ole riittävä kilpailukyvyyn säilyttämiseksi
- Kasvuhakuisuutta tulisi olla yrityksissä ja tiloilla enemmän
- Osaavasta työvoimasta pulaa
- Luonnonvara-alan tutkimus- ja koulutustarvetta lisätarvetta
- Osaamisen siirtoon tulisi kiinnittää huomiota
- Maaseudun koulutusmahdollisuudet eivät ole riittäviä, etenkin nuorten osalta.
- Yhdistykseen tarvitaan uutta verta/uusia jäseniä/nuorempia
- Valtakunnallinen näkyvyys tai erityisyys puuttuu ja uutisointi enemmän negatiivista kuin positiivista
- Paikallisessa maaseutualueiden näkyvyydessä kohennettavaa
- Alkutuotannon jalostusarvoa tulee saada korkeammaksi
- Sukupolvenvaihdoksiin tarvitaan lisätukea
- Nuorten houkuttelua alkutuotannon aloille tarvitaan
- Työhyvinvointiin ja työssä jaksamiseen lisää huomiota
- Kunnissa maaseutualueiden kehittäminen ja huomiointi päätöksenteossa vajavainen
- Kunnan päätöksenteossa ei nähdä maaseutualueiden mahdollisuuksia

4. Yhteenveto

Pohjois-Karjala on maaseutuvaltainen maakunta, sillä alueen pinta-alasta 98 prosenttia luokitellaan maaseutumaiseksi. Väestöstä yli puolet (53 %) ja työpaikoistakin liki puolet (44 %) sijaitsee näillä alueilla. Pohjois-Karjalan maaseutua luonnehtii moninaisuus, sillä alueelta löytyy kaikkia maaseutumaisia aluetyyppejä, mitä tuorein paikkatietopohjainen kaupunki-maaseutuluokittelu tunnistaa. Leimallista on myös niin kutsutun syvän maaseudun suuri määrä - erityisesti harvaan asuttu maaseutu. Sen osuus on 75 prosenttia koko Pohjois-Karjalan ja 77 prosenttia maaseutualueiden pinta-alasta ja siellä asuu edelleen 25 000 ihmistä, mikä on 15,5 prosenttia maakunnan väestöstä.

Tällaisen maaseutujen mosaiikin maakunnan tarpeisiin lähdettiin maaseuturahaston tuella rakentamaan vuonna 2016 Pohjois-Karjalan maaseutuluotainta, jonka tehtävä on tarkkailla erilaisten maaseutualueiden tilannetta ja kehityskulkuja. Toimintatavassa törmäytetään tilastot sekä asiantuntija- ja kokemustieto. Maaseutuluotaimen on tarkoitus lähestyä maaseutualueita monipuolisesti ja hallinnollisista rajoista riippumattomasti. Sen on tarkoitus olla mahdollisimman yksinkertaisesti toistettavissa ja tulokset kiinnostavia ja kehittämiskeskustelua virittäviä. Nyt vuonna 2019 toteutettu Maaseutuluotaimen laukaisu oli järjestyksessään toinen (edellinen vuonna 2017).

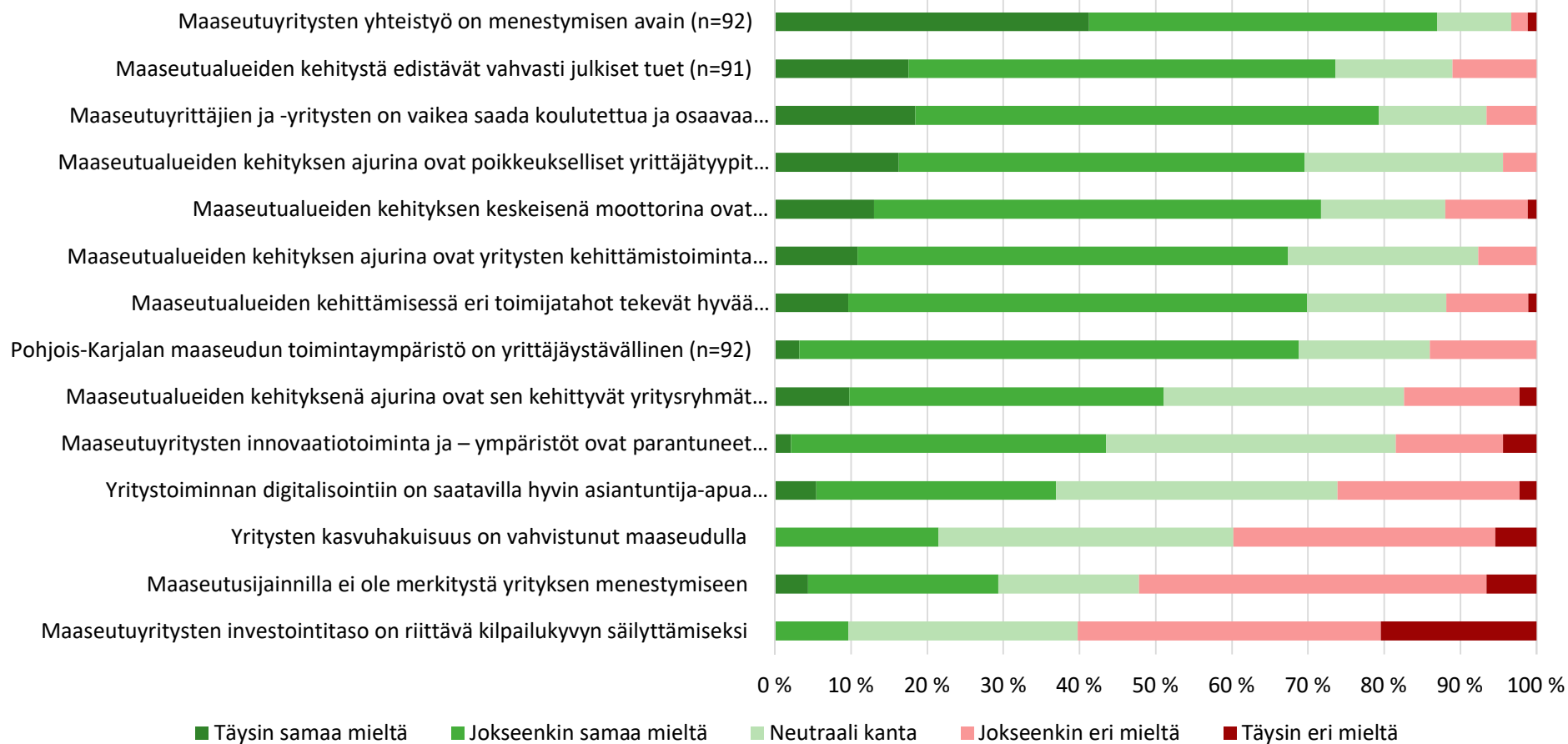
Maaseutuluotaimen yksi keskeinen työväline, maaseutubarometri, antoi Pohjois-Karjalan maaseudun arvosanaksi 6,6 vuonna 2019. Tämä on sama kuin

vuonna 2017. Arjen sujuvuutta pidetään maaseudun parhaimpana asiakokonaisuutena. Se tarkoittaa erityisesti asumisen turvallisuutta ja alueiden kykyä tarjota elämiselle hyvät puitteet. Sen sijaan osaamiskysymykset ja toimeentuloon liittyvät asiat arvioidaan heikoksi. Erityisesti omistajan- ja sukupolvenvaihdosten tilanne nähdään entistäkin hankalampana sekä suuria ongelmia osaamisen ja uuden tiedon siirtymisessä maaseudun elinkeinoja hyödyttäväksi. Aluetyypeistä kaupungin läheisen maaseudun tilanne nähdään vielä tyydyttävänä, mutta harvaan astuttu maaseutu heikkona. Eri vastaajaryhmät (yritykset/yrittäjät, TKI, politiikka, kehittäjät) arvioivat maaseutubarometrin osa-alueet samansuuntaisena, mutta annetuissa arvosanoissa on eroja. Yleislinjaus on se, että maaseudun kehittämistehtävissä ja TKI-toiminnassa olevat henkilöt näkevät maaseudun tilan ja kehityssuunnat myönteisemmin kuin muut vastaajatahot.

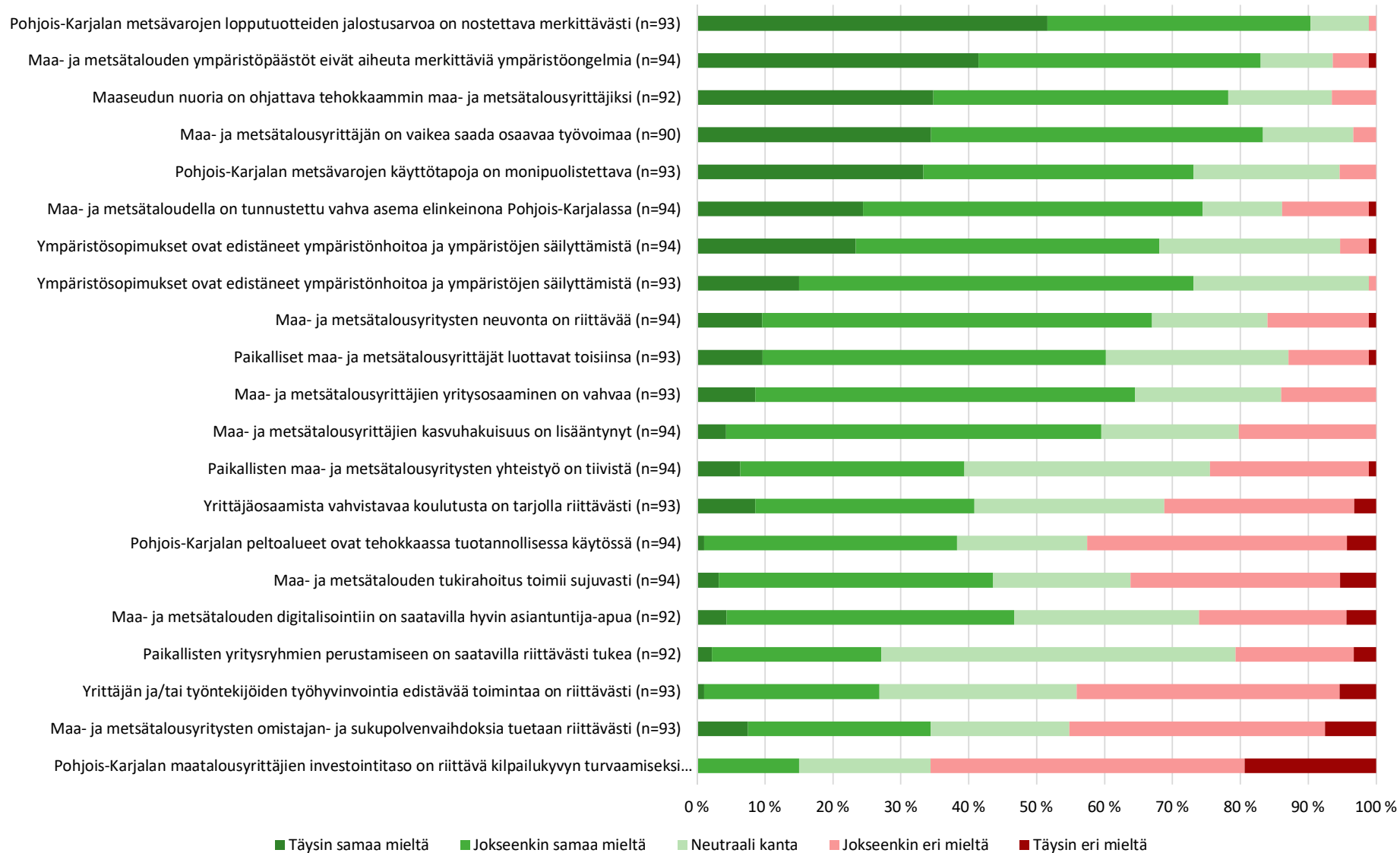
Maaseudulle tyypilliset toimialat eli elintarvike- ja luonnontuoteala sekä maa- ja metsätalous koetaan kehittämisessä tärkeiksi. Tähän liittyy myös tavoite tuotannon jalostusasteen nostamiseksi. Maaseutualueiden houkuttelevuudesta halutaan pitää kiinni ja tässä erityisesti paikallisten toimijoiden yhteistyö ja yhteen hiileen puhaltaminen nousevat suureen arvoon. Maaseutualueiden saavutettavuutta ja yhteyksiä korostetaan pitäen sisällään niin tiestön, tietoliikenneyhteydet kuin julkisenkin liikenteen.

LIITE 1. Vastaajaryhmien vastaukset väittämiin

Maaseudun kehittäjät (n=93)



Maa- ja metsätalousyrittäjät (n=95)



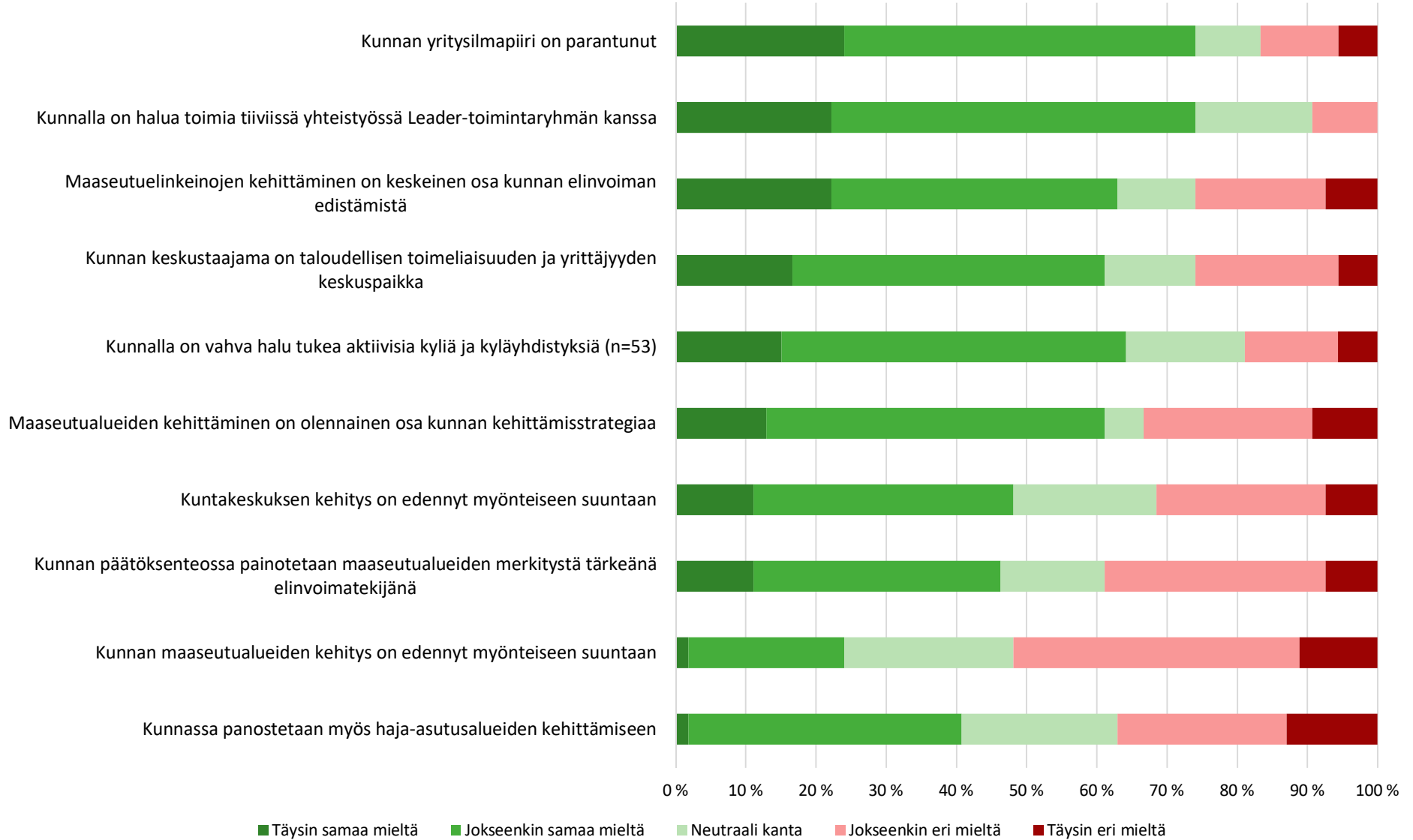
Muut yrittäjät (n=61)



Yritystoimijat (n=26)



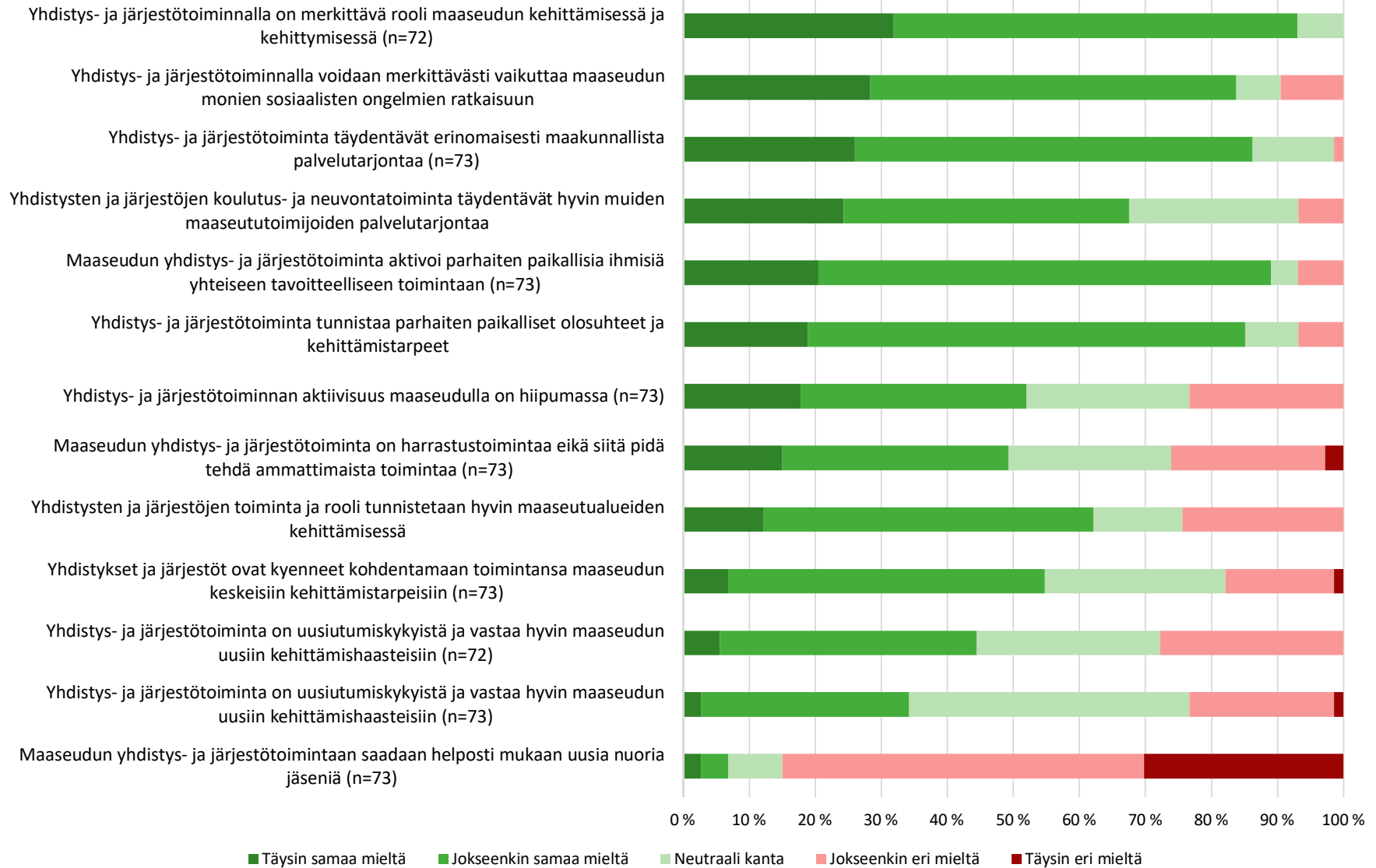
Politiikkatoimijat (n=54)



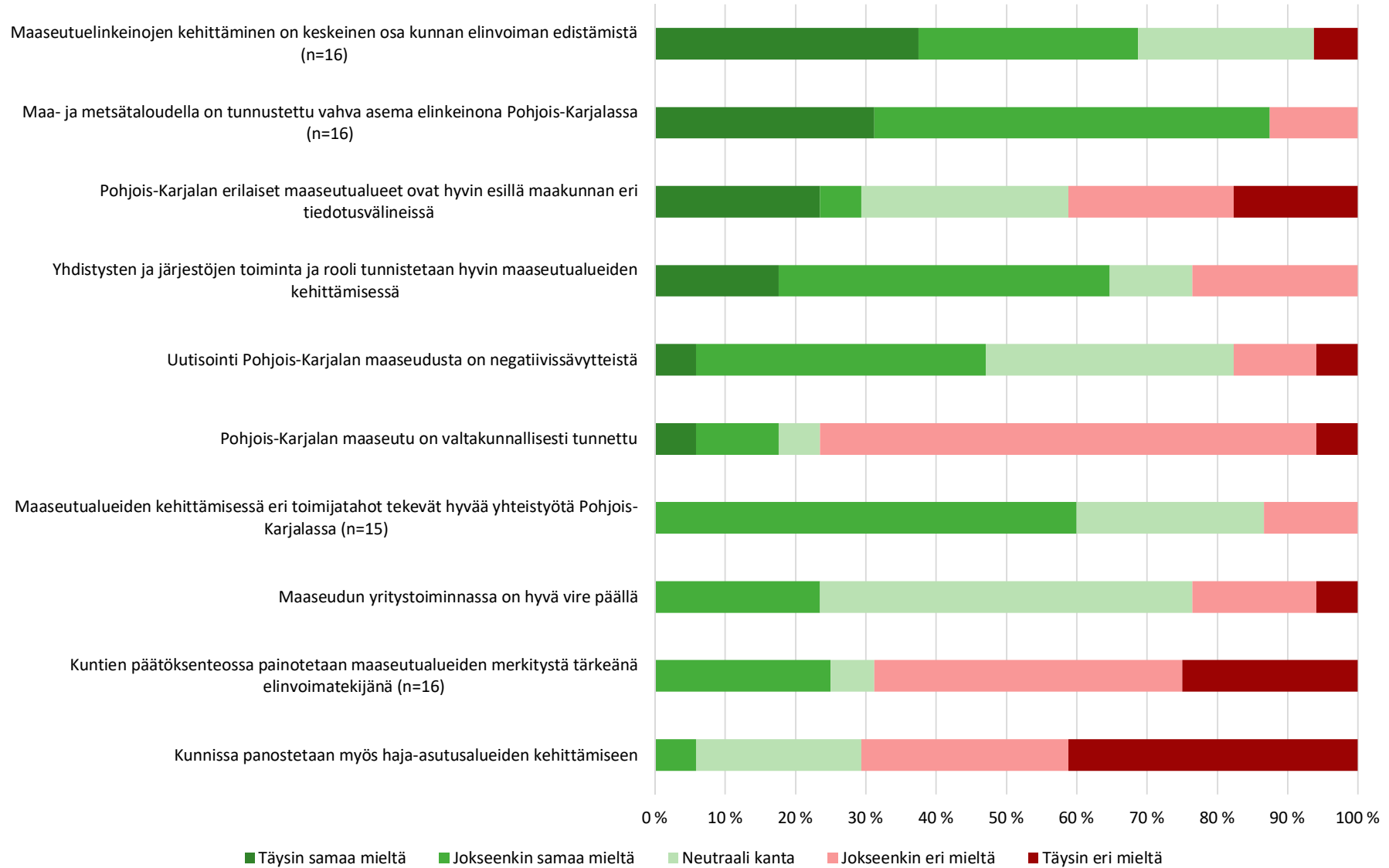
Koulutus-, tutkimus- ja innovaatiotoimijat (n=49)



Järjestö- ja yhdistystoimijat (n=74)



Tiedonvälittäjät (n=17)





MAASEUTU 2020

Tilastojen kertomaa Pohjois-Karjalan maaseudusta

Pasi Saukkonen & Essi Saarinen

31.5.2019



Euroopan maaseudun
kehittämisen maatalousrahasto:
Eurooppa investoi maaseutualueisiin



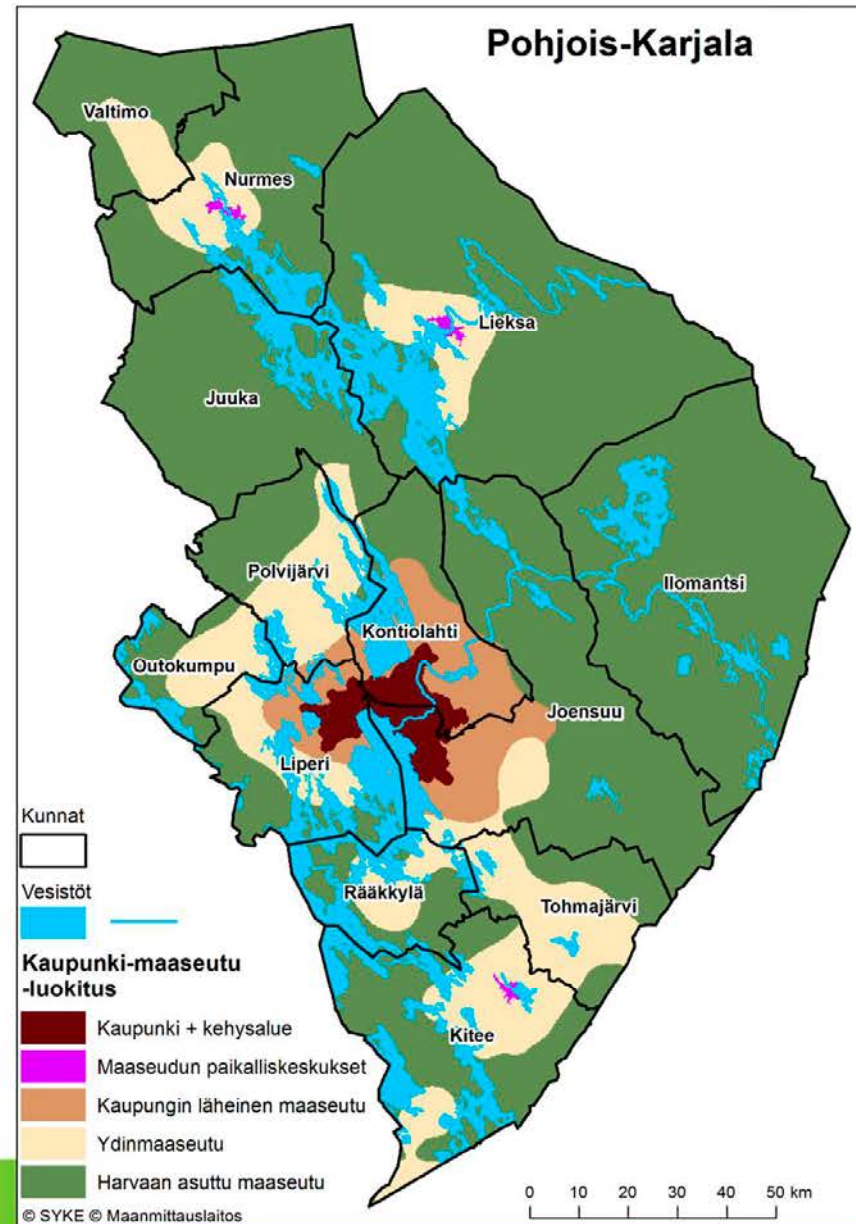
Elinkeino-, liikenne- ja
ympäristökeskus



UNIVERSITY OF
EASTERN FINLAND

Katsauksessa käytettävä paikkatietopohjainen alueluokittelu

- Perustana Suomen ympäristökeskuksen (SYKE) vuonna 2013 julkaisema *hallinnollista rajoista riippumaton* aluetyypittely (ks. kartta).
- Kaupunki ja sen kehysalue määrittyvät *kaupunkimaisiksi alueiksi*. Kaupungin läheinen maaseutu, ydinmaaseutu, harvaan asuttu maaseutu ja maaseudun palvelukeskukset ovat *maaseutualueita*.
- **Kaupunki** = Joensuun keskusta (ulompi ja sisempi kaupunkialue).
- **Kehysalue** = postinumeroalueista liksenvaara, Reijola, Niittylahti, Ylämylly, Lehmo ja Salokylä
+
Suurelta osin Kontiolahti as., Onttola, Harinjärvi, Käsämä
+
Pieneltä osin Kulho, Paihola, Vaivio, Liperi (83100).



Katsauksessa käytettävä paikkatietopohjainen alueluokittelu (jatkoa)

- **Maaseudun paikalliskeskukset** = Kiteen, Lieksan ja Nurmeksen keskustaajamat ja niiden välittömät lähialueet.
- **Kaupungin läheinen maaseutu** = Osa Joensuuta, Kontiolahtea, Liperiä ja Polvijärveä.
- **Ydinmaaseutu** = tyyppiluokka, joka kattaa laajoja alueita useasta Pohjois-Karjalan kunnasta: Liperi, Outokumpu, Polvijärvi, Tohmajärvi, Nurmes, Valtimo, Rääkkylä ja pieneltä osin myös Joensuu ja Juuka.
- **Harvaan asuttu maaseutu** = Ilomantsin kunnan alue ja isoja alueita myös Joensuusta, Juuasta, Valtimosta ja Lieksasta. Pienemmässä määrin aluetyyppejä löytyy jokaisesta Pohjois-Karjalan kunnasta.

Taulukko 1. Väestön sijoittuminen aluetyypeittäin Pohjois-Karjalan kunnissa vuonna 2017*

	Sisempi ja ulompi kaupunkialue %	Kaupungin kehysalue %	Kaupungin läheinen maaseutu %	Maaseudun paikalliskeskus %	Ydinmaaseutu %	Harvaan asuttu maaseutu %
Ilomantsi	0	0	0	0	0	100
Joensuu	72	9	6	0	2	10
Juuka	0	0	0	0	3	97
Kitee	0	0	0	44	37	18
Kontiolahti	1	56	40	0	0	2
Lieksa	0	0	0	63	21	15
Liperi	0	50	19	0	26	4
Nurmes	0	0	0	65	20	14
Outokumpu	0	0	0	0	89	10
Polvijärvi	0	0	5	0	82	12
Rääkkylä	0	0	0	0	67	32
Tohmajärvi	0	0	0	0	93	6
Valtimo	0	0	0	0	81	19

* Jos kunnittaiset luvut eivät summaudu sataan, se johtuu tilaston puutteista sijoittaa osa väestöstä alueluokkiin (=tieto puuttuu).

Tilastolähde: Tilastokeskus

Pohjois-Karjalan kaupunki- ja maaseutualueiden tunnuspiirteitä

- Kaupungissa ja sen kehysalueella asuu 47 % Pohjois-Karjalan väestöstä. Maaseutualueisiin tyypittyvillä alueilla 53 % (taulukko 2).
- Maapinta-alasta 2 % on kaupungissa ja kaupunkimaisilla alueilla. (taulukko 3)
- Työpaikoista puolestaan 44 % on maaseudulla ja 56 % kaupunkialueilla.
- Tulot jakaantuvat melko tasaisesti kaupunki- ja maaseutumaisien alueiden kesken.
- Lomarakennuksista 96 % on maaseutualueilla.

Taulukko 2. Pohjois-Karjalan väestö kaupunki-
maaseutu -jaolla 2017, %

Aluetyyppi	Väestöosuus, %	
Kaupunki + kehysalue	47	Kaupunki alueet 47 %
Kaupungin läheinen maaseutu	8	
Ydinmaaseutu	18	Maaseutu- alueet 53 %
Maaseudun paikalliskeskukset	11	
Harvaan asuttu maaseutu	16	

Tilastolähde: Tilastokeskus

Taulukko 3. Tunnuslukuja Pohjois-Karjalasta kaupunki-
maaseutu-jaolla, %*

	Kaupunki %	Maaseutu %
Maapinta-ala	2	98
Työpaikat (2015)	56	44
Valtionveronalaiset tulot (2015)	48	52
Asuinrakennusten kerrosala (2017)	43	57
Lomarakennusten lkm (2017)	4	96

*Paikkatietopohjainen kaupunki-maaseutuluokittelu, Tilastolähteet: Tilastokeskus

Kaupunki = sisempi ja ulompi kaupunkialue, kaupungin kehysalue

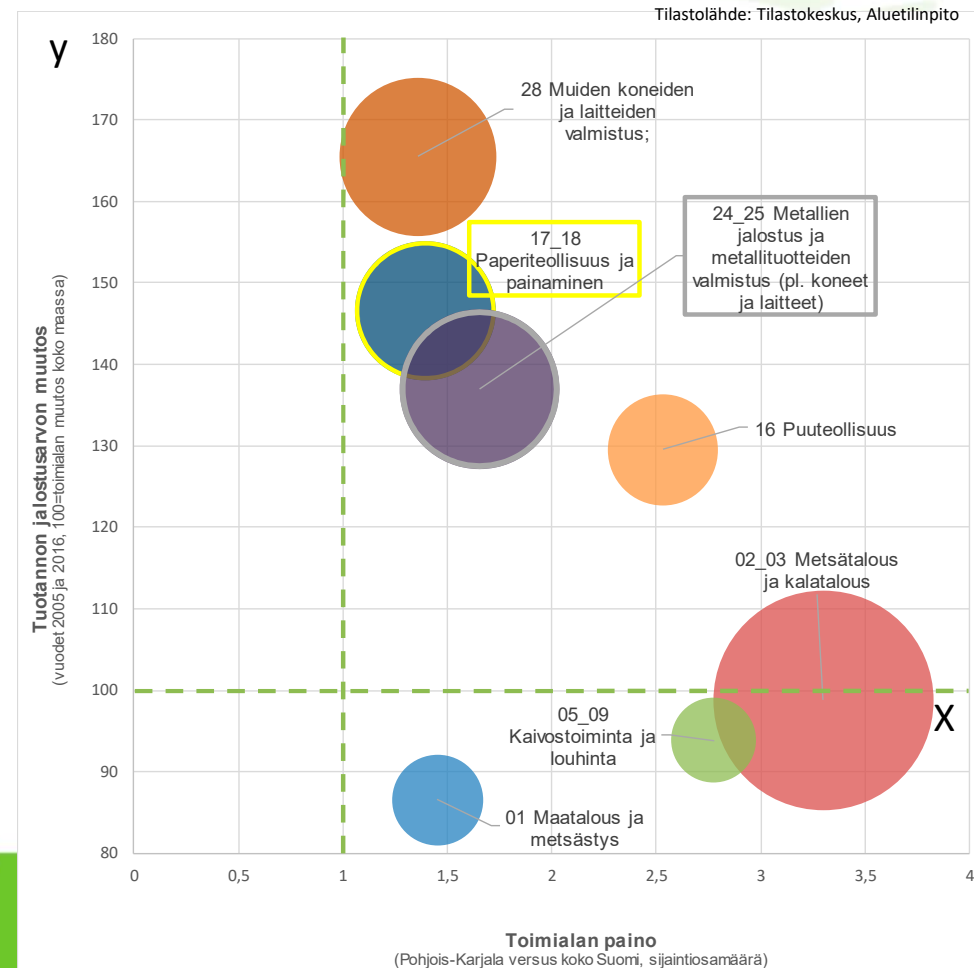
Maaseutu = harvaan asuttu maaseutu, ydinmaaseutu, kaup. läheinen maaseutu, paikalliskeskukset

Pohjois-Karjalan aluetalouden erottuvat toimialat

- Jos x-akselin arvo >1, toimialan osuus Pohjois-Karjalan aluetaloudessa suurempi kuin koko maassa keskimäärin.
- Jos y-akselin arvo >100, toimialan arvonlisäys kehittänyt Pohjois-Karjalassa myönteisemmin kuin koko maassa keskimäärin
- Pallon koko kuvaa toimialan arvonlisäyksen merkitystä Pohjois-Karjalassa (mitä suurempi pallo, sitä suurempi merkitys)

- Aluetaloudessa erottuvat selvimmoin metsätalous ja kalastus, puuteollisuus sekä kaivostoiminta ja louhinta.
- Vahvinta arvonlisäyksen kehitystä osoittavat koneiden ja laitteiden valmistus, paperiteollisuus ja painaminen sekä metallien jalostus.

Kuvio 1. Pohjois-Karjalan aluetalouden erottuvimmat toimialat ja niiden kehitys, arvonlisäys

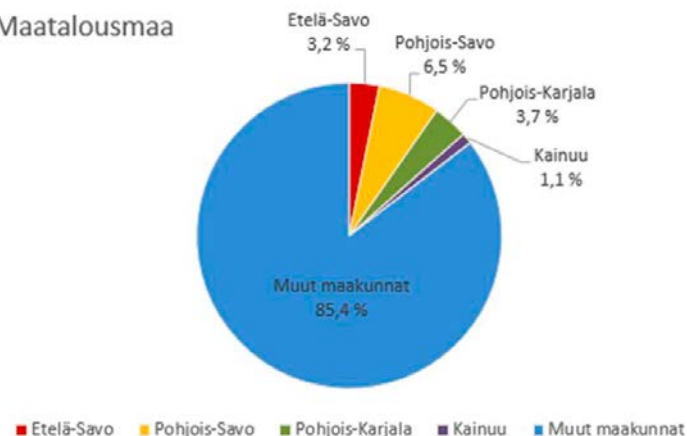


Pohjois-Karjalan metsä- ja maatalousmaa

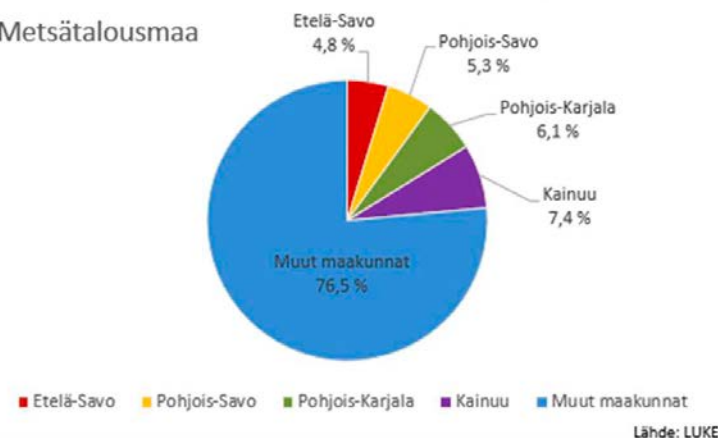
- Käytössä olevaa maatalousmaata on Pohjois-Karjalassa noin 85 000 hehtaaria. Tämä on 4 % koko Suomen peltohehtaareista. (kuvio 2a)
- Itä-Suomen maakuntien yhteenlaskettu osuus maatalousmaasta on noin 15 prosenttia.
- Luomun osuus kokonaispeltopinta-alasta Pohjois-Karjalassa oli 27 % vuonna 2018, koko maassa 13 %
(Lähde: PK ELY, Vuosikatsaus 2018)
- Metsätalousmaata Pohjois-Karjalassa on noin 1,6 miljoonaa hehtaaria. Suomen metsätalousmaasta tämä on 6 prosenttia (kuvio 2b).
- Itä-Suomen maakunnissa on noin neljännnes Suomen metsätalousmaasta.

Kuvio 2. Käytössä oleva maa- ja metsätalousmaa, osuudet alueittain 2018

a) Maatalousmaa



b) Metsätalousmaa



Yritykset Pohjois-Karjalan kunnissa

- Joensuussa on runsaat 4000 yritystä, mikä on 39 prosenttia koko maakunnan yrityskannasta.
- Toiseksi eniten yrityksiä on Kiteellä, jossa sijaitsee joka kymmenes maakunnan yritys.
- 85 % maakunnan yrityksistä työllistää enintään 4 henkilöä. Näiden mikroyritysten osuus korostuu entisestään Polvijärvellä, Rääkkylässä, Tohmajärvellä ja Juuassa (osuus yli 90 %).
- Yli 50 henkilöä työllistävien yritysten osuus suurinta Joensuussa (7,2 %), Lieksassa (5,5 %), Outokummussa (5,3 %) ja Nurmeksessa (4,7 %).

Taulukko 2. Yritysten lukumäärä ja kokoluokat Pohjois-Karjalan kunnissa vuonna 2015

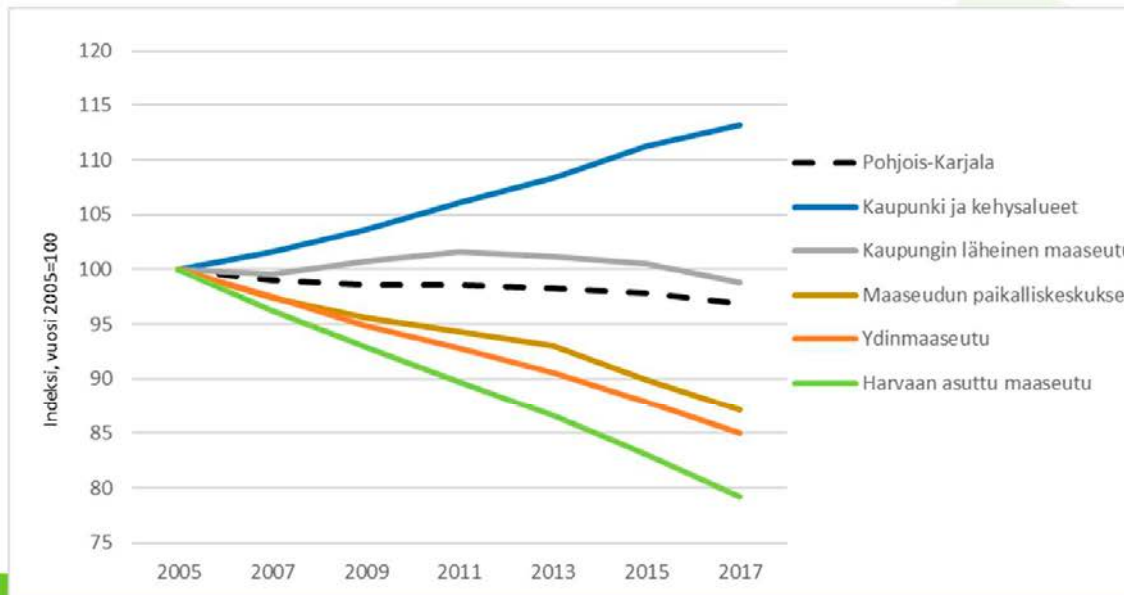
Kunta	Yritysten lkm	Osuus yrityksistä	Henkilöstön kokoluokat, %					
			enint. 4	5-9	10-19	20-49	50-99	100-
Ilomantsi	408	4	86,3	4,9	3,2	1,0	1,2	3,4
Joensuu	4 120	39	79,7	6,5	3,7	2,9	1,4	5,8
Juuka	403	4	90,1	3,7	0,7	1,2	1,2	3,0
Kitee	1 062	10	87,6	5,0	2,6	1,6	0,6	2,6
Kontiolahti	719	7	89,8	3,9	2,8	1,4	0,7	1,4
Outokumpu	414	4	84,3	5,8	1,9	2,7	1,7	3,6
Lieksa	744	7	84,0	5,2	3,5	1,7	1,5	4,0
Liperi	873	8	89,9	3,9	2,6	1,0	0,3	2,2
Nurmes	575	5	85,4	5,0	3,3	1,6	1,7	3,0
Polvijärvi	426	4	94,4	1,9	1,4	0,5	0,7	1,2
Rääkkylä	287	3	94,4	2,4	1,0	0,0	0,3	1,7
Tohmajärvi	421	4	91,4	2,9	2,4	0,5	1,0	1,9
Valtimo	191	2	92,1	3,1	1,6	0,5	1,0	1,6
Yhteensä	10 643	100	85,1	5,1	3,0	1,9	1,1	3,8

Tilastolähde: Tilastokeskus

Väkiluku

- Pohjois-Karjalan väkiluku väheni noin 3 % vuosina 2005-2017.
- Kaupungissa (ml. kehysalue) väki on lisääntynyt (kuvio 3).
- Kaupungin läheisen maaseudun väkimäärä vähentynyt vain vähän.
- Paikalliskesköksissä sekä ydin- ja erityisesti harvaan asutulla maaseudulla väki on vähentynyt.

Kuvio 3. Väkiluku Pohjois-Karjalassa 2005-2017 indeksilukuna (vuosi 2005=100)

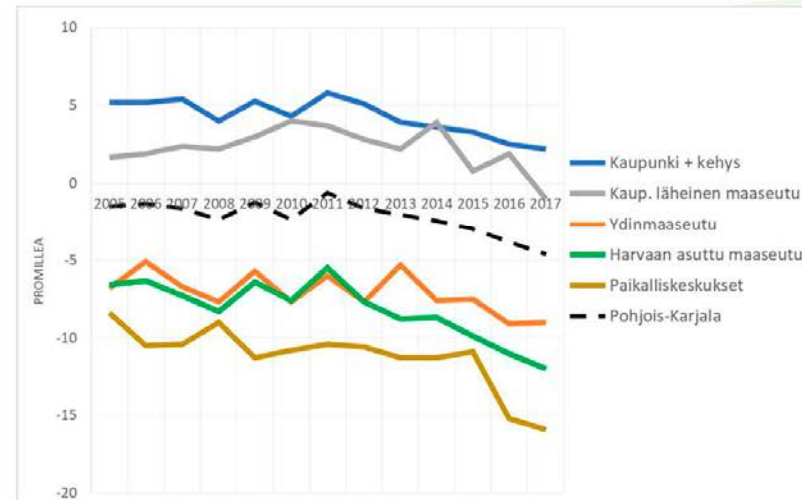


Tilastolähde: Tilastokeskus, Maaseutuindikaattorit

Väkiluku (jatkoa)

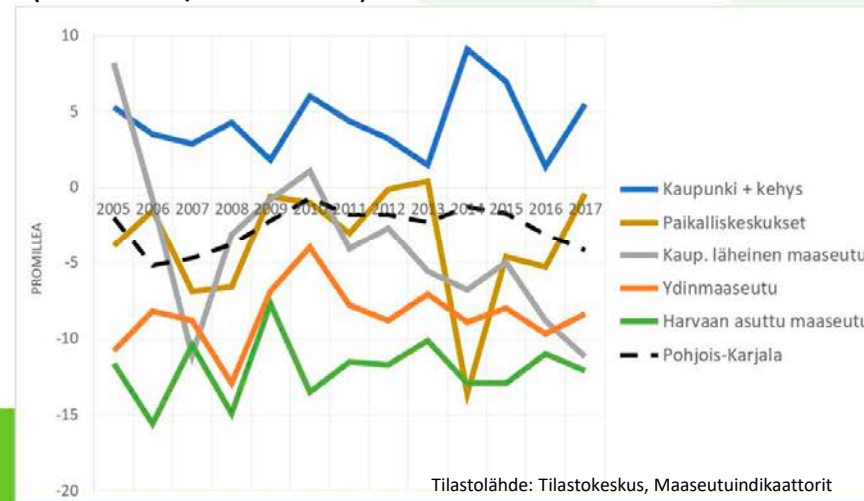
- Ydinmaaseudulla, harvaan asutulla maaseudulla ja paikalliskeskuksissa väestöä vähentää ikärakenteeseen liittyvä luonnollinen poistuma (kuvio 4).
- Kaupungin läheisellä maaseudulla väestö väheni ikärakenteeseen liittyvän luonnollisena poistuman seurauksena 2017 ensimmäisen kerran
- Muuttoliikkeen seurauksena erityisesti ydinmaaseutu ja harvaan asuttu maaseutu ovat menettäneet väestöään (kuvio 5).

Kuvio 4. Luonnollinen väestömuutos Pohjois-Karjalassa 2005-2017



Tilastolähde: Tilastokeskus, Maaseutuindikaattorit

Kuvio 5. Muuttoliike Pohjois-Karjalassa 2005-2017 (ei sis. Maahan/maastamuuttoa)

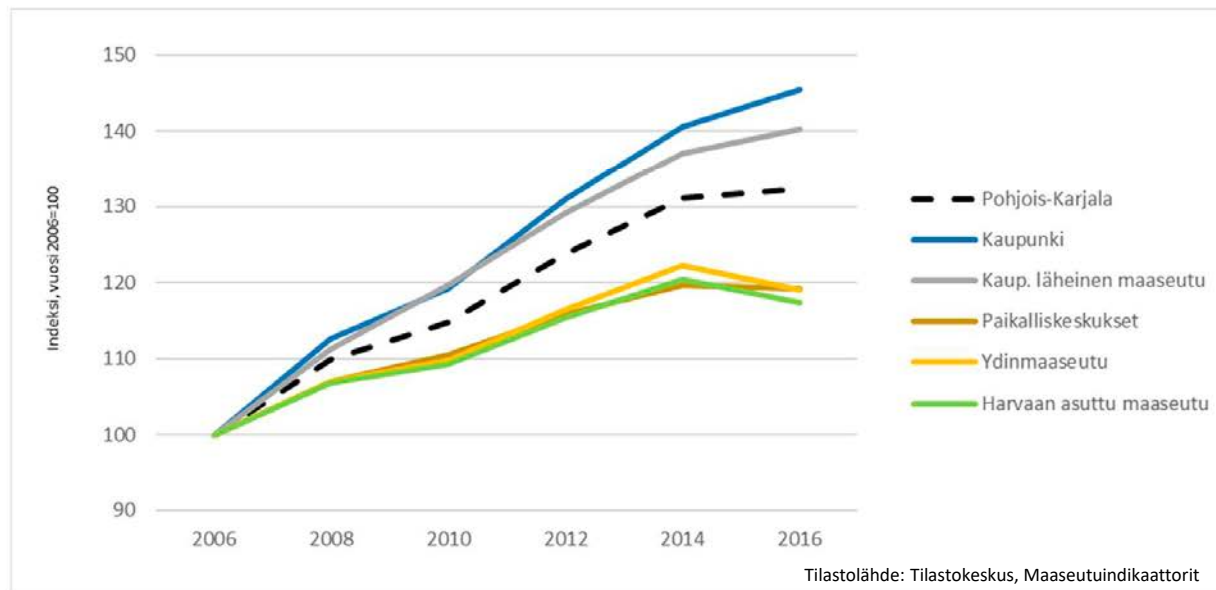


Tilastolähde: Tilastokeskus, Maaseutuindikaattorit

Tulotaso

- Tulotaso on kehittynyt vahvimmin kaupungissa ja sen kehysalueella sekä kaupungin läheisellä maaseudulla.
- Harvaan asutulla maaseudulla tulotason kehitys on ollut heikointa.

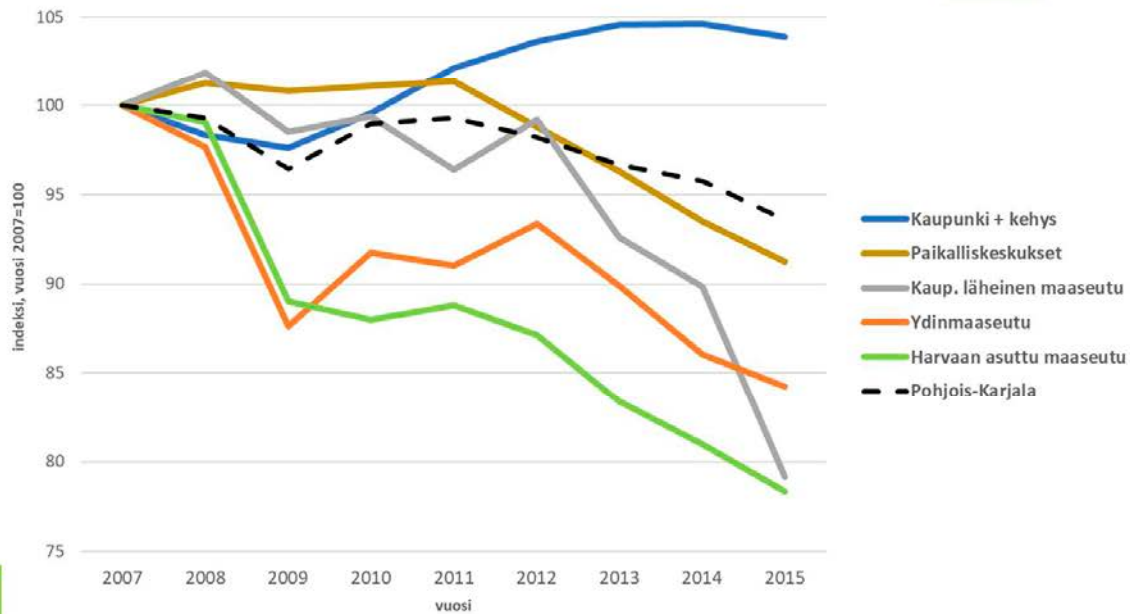
Kuvio 6. Valtionveronalaisten tulot Pohjois-Karjalassa 2006-2016 indeksilukuna (vuosi 200=100)



Työpaikat

- Työpaikat ovat lisääntyneet hieman kaupunkialueella.
- Paikalliskeskuksissa työpaikat ovat säilyneet verraten hyvin aina vuosikymmen taitteeseen asti, jonka jälkeen on alkanut laskeva kehitys.
- Kaupungin läheisellä maaseudulla työpaikkojen määrä on vähentynyt paljon vuosikymmenen taitteen jälkeen.

Kuvio 7. Työpaikat Pohjois-Karjalassa 2005-2015 indeksilukuna (vuosi 2007=100)

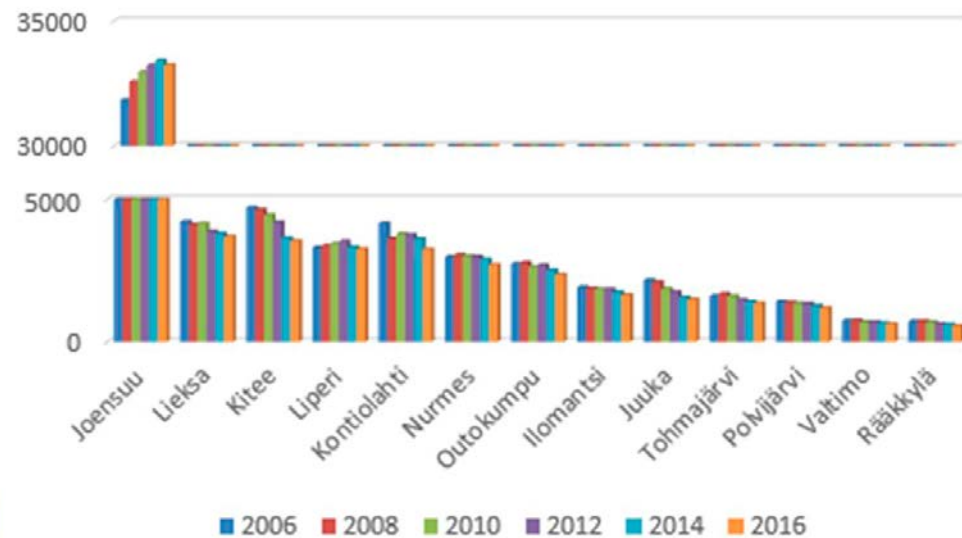


Tilastolähde: Tilastokeskus, Maaseutuindikaattorit

Työpaikat (jatkoa)

- Työpaikkojen kokonaismäärä on vähentynyt vuosien 2006-2016 välisenä aikana noin 6 prosenttia.
- Joensuussa työpaikkojen määrä on kasvanut, mutta muissa Pohjois-Karjalan kunnissa määrä ovat vähentyneet.
- Voimakkaimmin työpaikkojen määrät ovat vähentyneet Juuassa, Kiteellä ja Rääkkylässä

Kuvio 8. Työpaikkojen määrä Pohjois-Karjalan kunnissa 2006-2016

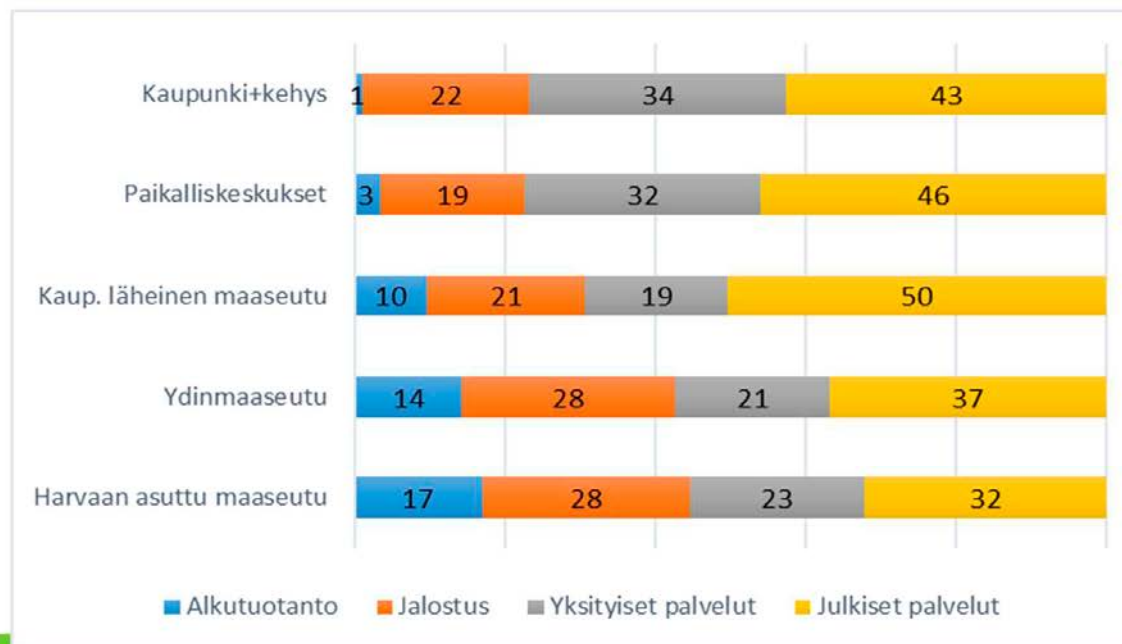


Tilastolähde: Tilastokeskus

Työpaikat (jatkoa)

- Palvelutoimialat korostuvat kaupunkialueella, sen läheisellä maaseudulla ja paikalliskeskuksissa.
- Ydinmaaseudulla ja harvaan asutulla maaseudulla korostuvat alkutuotanto ja jalostus.

Kuvio 9. Päätoimialojen osuudet työpaikoista Pohjois-Karjalassa vuonna 2015, %

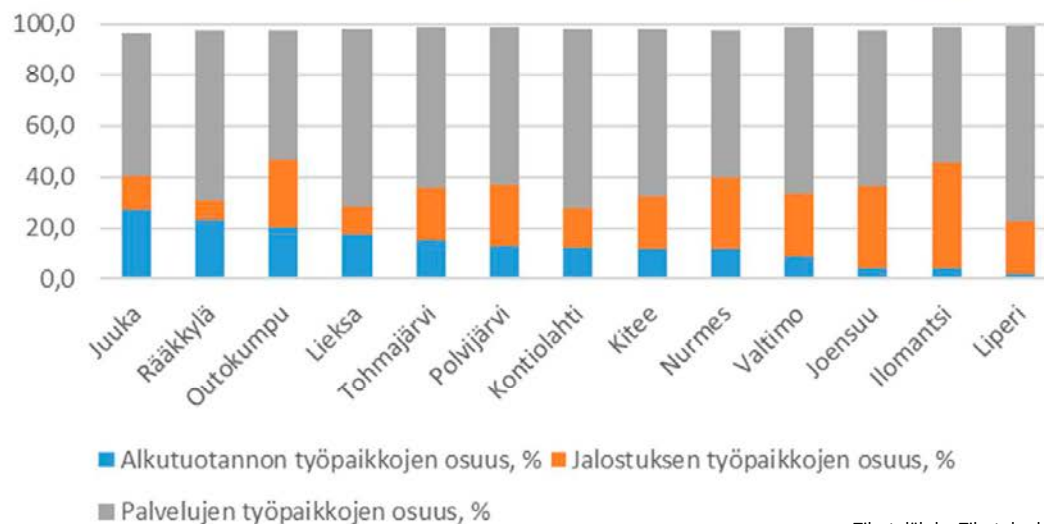


Tilastolähde: Tilastokeskus, Maaseutuindikaattorit

Työpaikat (jatkoa)

- Palvelutoimialat korostuvat kaikissa Pohjois-Karjalan kunnissa.
- Joensuun, Ilomantsin ja Liperin työpaikkarakenteessa alkutuotannon osuus on pienin.
- Jalostuksen osuus työpaikoista on suurin Ilomantsissa, Joensuussa ja Nurmeksessa.

Kuvio 10. Päätoimialojen osuudet työpaikoista Pohjois-Karjalan kunnissa vuonna 2017, %

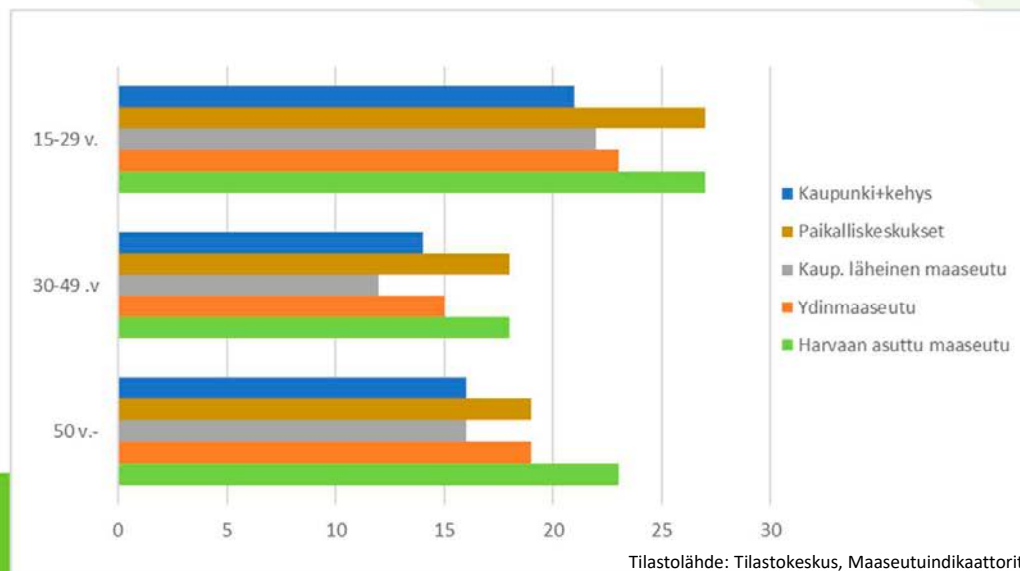


Tilastolähde: Tilastokeskus

Työttömyysaste ikäluokittain

- Kaikilla aluetyypeillä nuorten työttömyys on muita ikäluokkia korkeampi.
- Nuorten työttömyys on korkeampi maaseutualueilla kuin kaupunkialueilla.
- Paikalliskeskusten ja harvaan asutun maaseudun nuorten 15-29-vuotiaiden työttömyys on muita aluetyyppejä huomattavasti korkeampi.
- Vanhemmissa ikäluokissa kaupungin ja kaupungin läheisen maaseudun työttömyys on likimain samaa tasoa.
- Yli 50-vuotiaissa harvaan asutun maaseudun, ydinmaaseudun ja paikalliskeskusten työttömyysaste on erottuvan korkea.

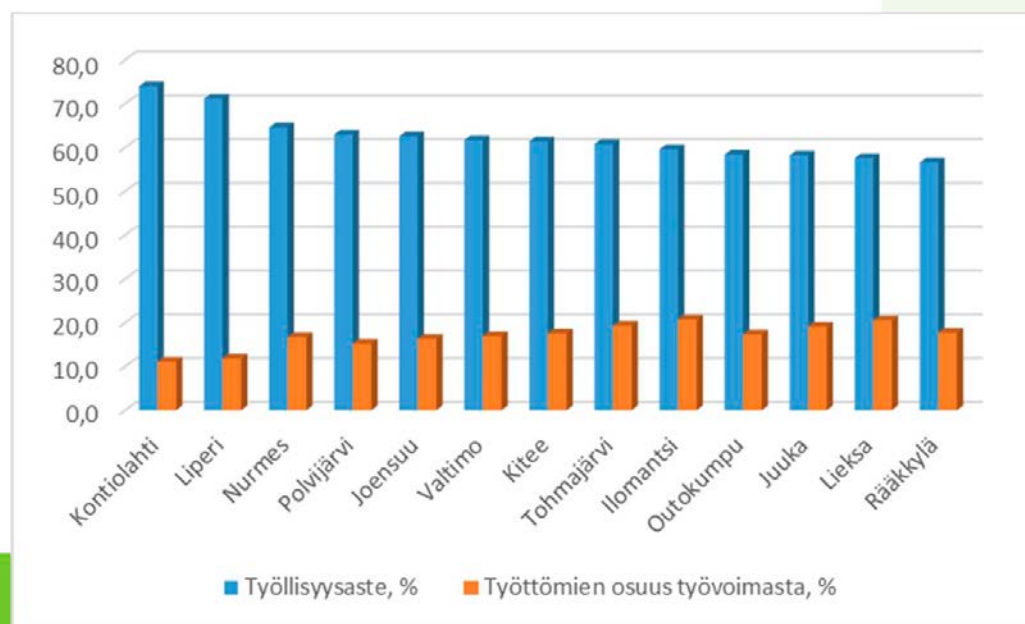
Kuvio 11. Työttömyysaste ikäluokittain Pohjois-Karjalan erityyppisillä alueilla vuonna 2016, %



Työttömyysaste (jatkoa)

- Työllisyysaste oli Pohjois-Karjalassa 62 % ja koko maassa 70 %.
- Kontiolahdella ja Liperissä työllisyysaste ylittää valtakunnalliseen keskiarvoon.
- Työttömien osuus työvoimasta oli vuonna 2017 Pohjois-Karjalassa 17 % ja koko maassa 11,3 %
- Työttömien osuus työvoimasta on varsin korkea useimmissa Pohjois-Karjalan kunnissa verrattuna maan keskiarvoon.

Kuvio 12. Työllisyysaste ja työttömien osuus työvoimasta Pohjois-Karjalan kunnissa vuonna 2017, %



Tilastolähde: Tilastokeskus

Huoltosuhte

- Taloudellinen huoltosuhte kertoo sen, kuinka paljon yhtä työllistä kohti on muuta väestöä eli työttömiä ja työvoiman ulkopuolella olevia (esim. eläkeläiset, opiskelijat, varusmiehet).
- Tämä suhdeluku on selvästi suurin paikalliskeskuksissa ja harvaan asutulla maaseudulla. Näissä yhtä työllistä kohden on enemmän kuin kaksi työtöntä ja työvoiman ulkopuolista henkilöä.
- Kaupunkialueilla ja kaupungin läheisellä maaseudulla arvo jää selvästi koko maakunnan keskiarvosta, joka on 1,7 ja koko maan 1,4 vuonna 2017.

Taulukko 4. Taloudellinen huoltosuhte Pohjois-Karjalan erilaisilla aluetyypeillä vuonna 2016, %

Aluetyyppi	Taloudellinen huoltosuhte, %
Kaupunki + kehysalue	1,5
Paikalliskesukset	2,3
Kaup. läheinen maaseutu	1,6
Ydinmaaseutu	2,0
Harvaan asuttu maaseutu	2,2
Koko alue	1,8

Tilastolähde: Tilastokeskus, Maaseutuindikaattorit

Taulukko 5. Taloudellinen huoltosuhte Pohjois-Karjalan kunnissa vuonna 2017, %

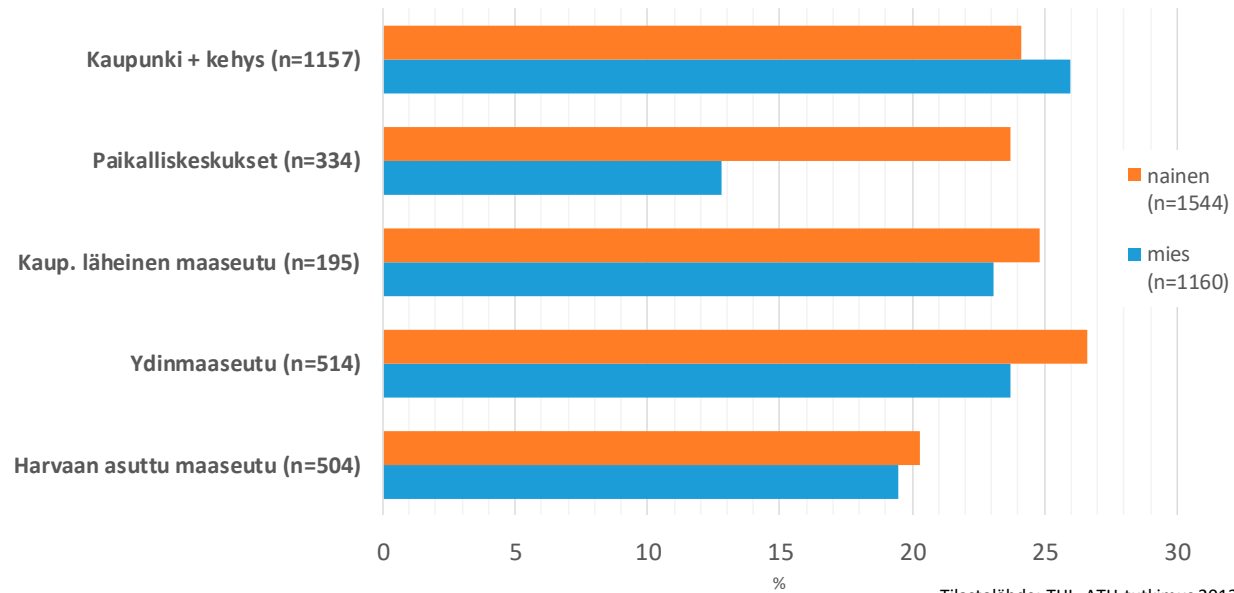
Pohjois-Karjalan kunnat	Taloudellinen huoltosuhte, %
Kontiolahti	1,3
Liperi	1,4
Joensuu	1,6
Polvijärvi	1,9
Nurmes	1,9
Tohmajärvi	2,0
Kitee	2,1
Valtimo	2,1
Outokumpu	2,1
Juuka	2,2
Ilomantsi	2,3
Lieksa	2,3
Rääkkylä	2,4

Tilastolähde: Tilastokeskus

Sosiaalinen toimintaympäristö

- Aktiivisesti erilaisten yhteisöjen toimintaan osallistuu kaupungissa, sen läheisellä maaseudulla ja ydinmaaseudulla joka neljäs aikuinen, harvaan asutulla maaseudulla joka viides.
- Paikalliskeskuksissa aktiivisten naisten osuus yleistä tasoa, mutta miehistä vain joka kymmenes osallistuu aktiivisesti yhteisölliseen toimintaan.

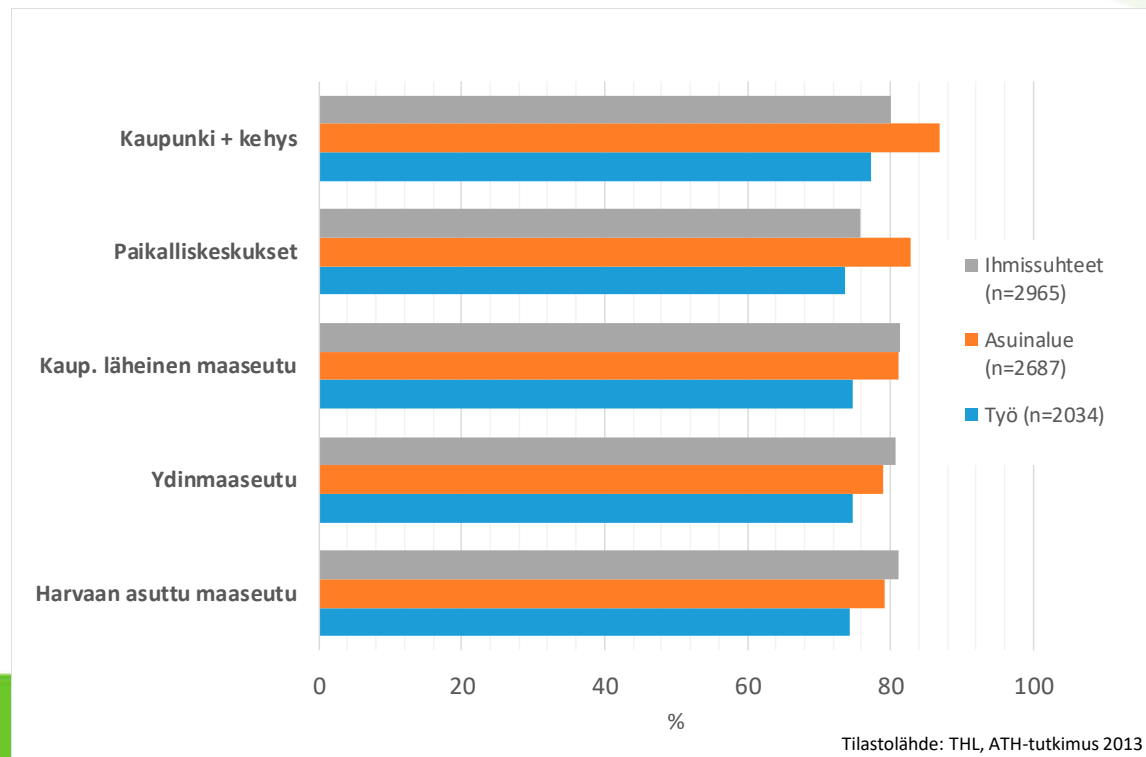
Kuvio 13. ”Aktiivinen osallistuminen jonkin kerhon, järjestön, yhdistyksen, harrastusryhmän tai hengellisen tai henkisen yhteisön toimintaan”, % vastanneista



Elämänlaatu

- Asuinalueen olosuhteisiin ja ihmissuhteisiin tyytyväisyys on eri puolilla maakuntaa samalla noin 80 % tasolla.
- Työpaikkaansa tyytyväisten osuus ei eroa asuinalueen mukaan, mutta tyytyväisyysaste jää runsaaseen 70 prosenttiin.

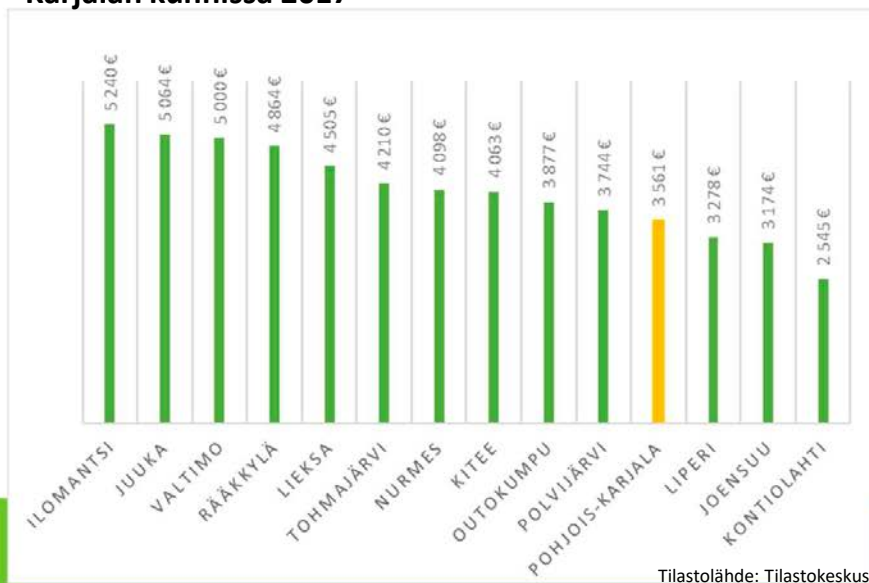
Kuvio 14. Tyytyväisyys ihmissuhteisiin, asuinalueeseen ja työhön, % vastanneista



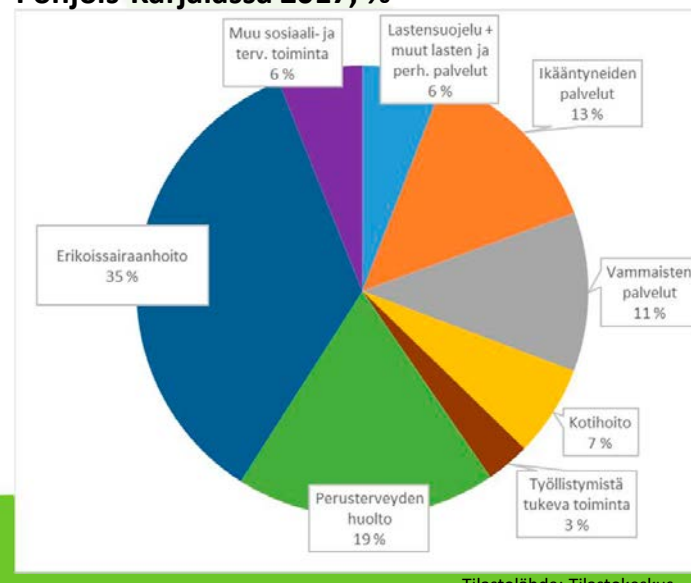
Sosiaali- ja terveystoiminnat

- Sosiaali- ja terveystoiminnan nettokäyttökustannukset ovat keskimäärin Suomessa asukasta kohden noin 3200 euroa vuonna 2017.
- Pohjois-Karjalan kunnista suurimmat sosiaali- ja terveystoiminnan nettokäyttökustannukset ovat Iломantsissa, Juuassa ja Valtimossa asukasta kohden.
- Selkeästi koko maan keskiarvosta jäädään vain Kontiolahden ja Joensuun kunnissa.
- Pohjois-Karjalan sosiaali- ja terveystoiminnan kustannuksista kolmannes menee erikoissairaanhoidon (Kuvio 16.).

Kuvio 15. Sosiaali- ja terveystoiminnan nettokäyttökustannukset euroina asukasta kohti Pohjois-Karjalan kunnissa 2017



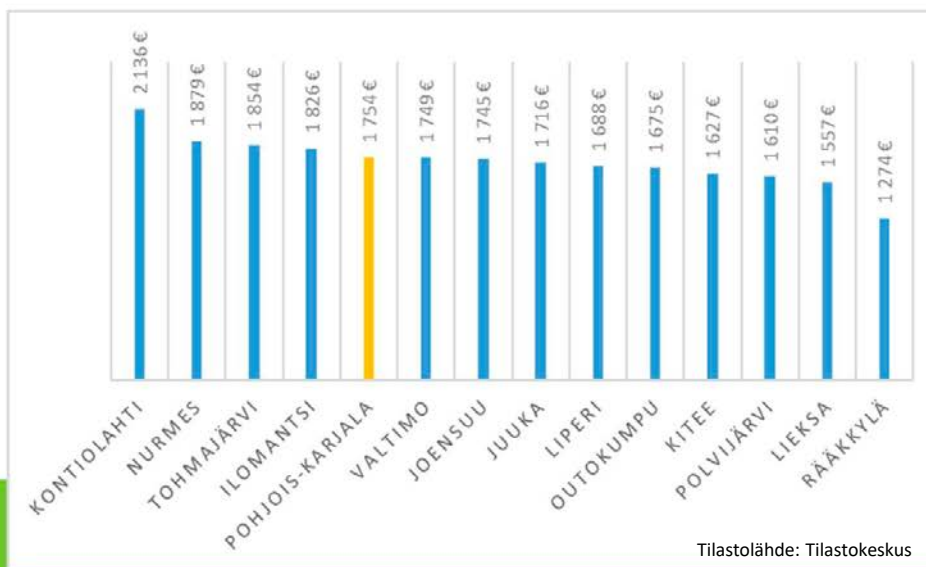
Kuvio 16. Sosiaali- ja terveystoiminnan nettokäyttökustannusten jakautuminen Pohjois-Karjalassa 2017, %



Opetus- ja kulttuuripalvelut

- Opetus- ja kulttuuritoiminnan nettokäyttökustannukset ovat keskimäärin Suomessa asukasta kohden noin 2000 euroa vuonna 2017.
- Pohjois-Karjalan kunnista suurimmat opetus- ja kulttuuritoiminnan nettokäyttökustannukset Kontiolahdessa, Nurmeksessa ja Tohmajärvellä asukasta kohden.
- Pohjois-Karjalan kunnista ainoastaan Kontiolahdella on suuremmat käyttökustannukset kuin koko maan keskiarvo.

Kuvio 17. Opetus- ja kulttuuritoiminnan nettokäyttökustannukset asukasta kohti Pohjois-Karjalan kunnissa 2017

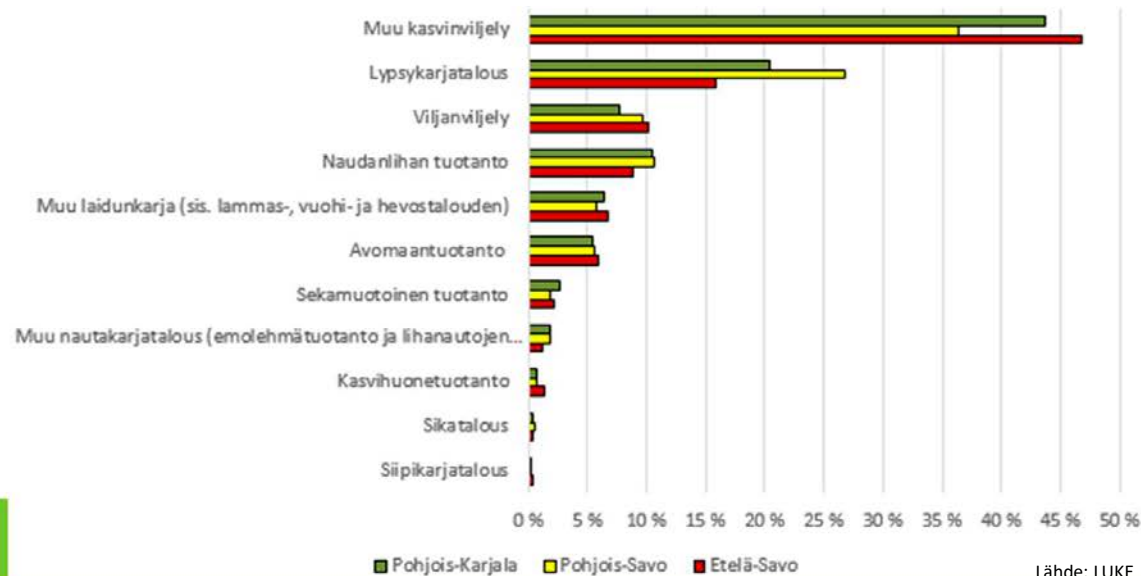


Tilastolähde: Tilastokeskus

Maatalous- ja puutarhayritykset

- Pohjois-Karjalassa on noin 2000 maatalous- ja puutarhayritystä, mikä on noin 4 % Suomen kaikista tiloista.
- Perusmaatalouden ohella muuta yritystoimintaa harjoittavia maatiloja on Pohjois-Karjalassa 28 % (Etelä-Savo 28 %, Pohjois-Savo 29 %, koko maa 45 %).
- Eniten maatiloja Pohjois-Karjalassa on kasvinviljelyssä, lypsykarjataloudessa ja naudanlihan tuotannossa.

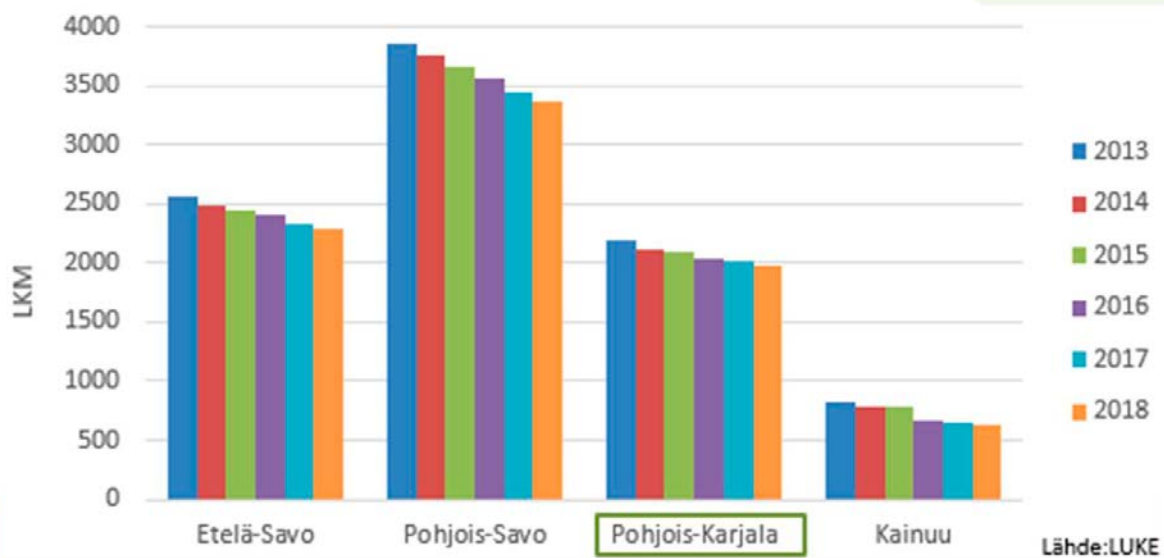
Kuvio 18. Maatilojen lukumääräinen jakauma tuotantosunnan mukaan Pohjois-Karjalassa vuonna 2018, %



Maatalous- ja puutarhayritykset (jatkoa)

- Pohjois-Karjalassa maatalous- ja puutarhayritysten lukumäärä väheni ajanjaksolla 10 prosenttia vuosina 2013-2018 (Etelä-Savo 11 %, Pohjois-Savo 13 %, Kainuu 22 %).
- Yritysten lukumäärän lasku on valtakunnallisen keskimääräisen kehityksen mukainen, mutta itäsuomalaisittain lasku on maltillisinta.

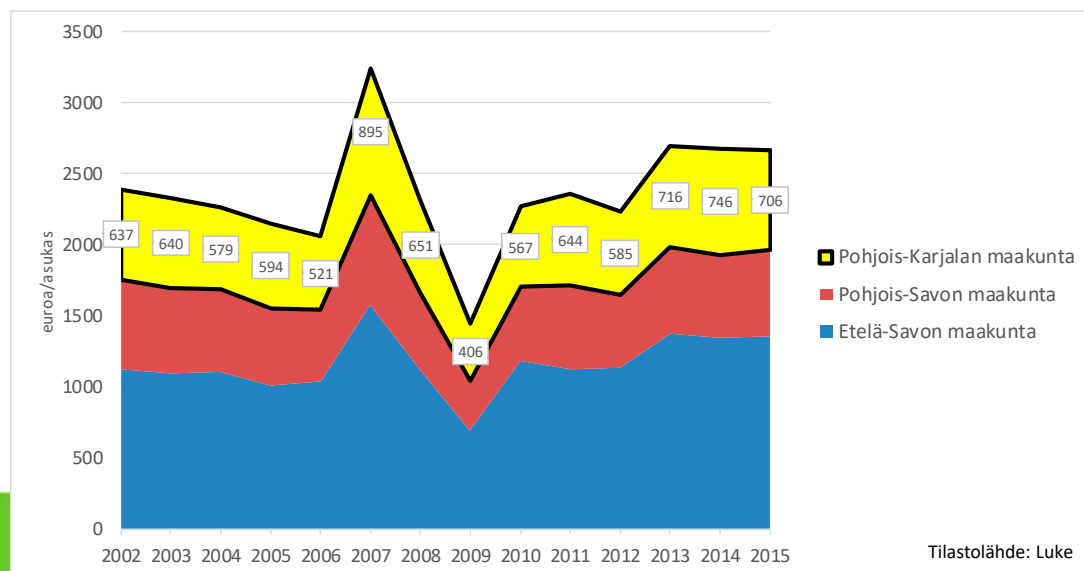
Kuvio 19. Maatalous- ja puutarhayritysten lukumäärä 2013-2018



Metsätalous

- Pohjois-Karjalan metsistä tulee kantorahatuloa keskimäärin 162 milj. euroa vuosien 2015-2017 välillä, josta yli 75 prosenttia yksityisten omistamista metsistä.
- Kantorahatulojen määrä on kasvanut viime vuosina Pohjois-Karjalassa ja vuonna 2017 kantorahatulot olivat jo 1051 euroa asukasta kohti.
- Kantorahatulojen määrä on kasvanut viime vuosina Itä-Suomessa (kuviot 21.).

Kuvio 20. Kantorahatulot (brutto) asukasta kohti 2002-2015, euroa



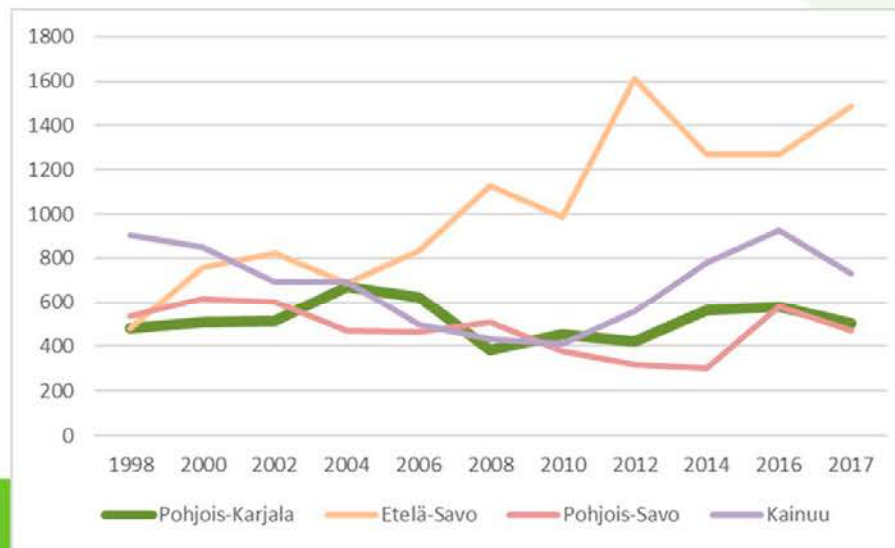
Kuvio 21. Kantorahatulot (brutto) kehitys 2015-2017, euroa



Kala- ja riistatalous

- Riistanhoitomaksun on suorittanut noin joka kymmenes pohjoiskarjalainen. Muutossuunnat ovat vähäisiä.
- Riistanhoitomaksun suorittaneiden osuus koko maassa oli noin 6 prosenttia
- Pohjois-Karjalassa oli 265 rekisteröitynyttä kaupallistakalastajaa vuonna 2017.
- Kalasaalis Pohjois-Karjalassa oli vuonna 2017 noin 500 000 kg, joka on alueelle tyypillinen määrä (Kuvio 22.)
- Itä-Suomen maakuntien kalasaaliit ovat pysyneet samalla tasolla lukuun ottamatta Etelä-Savoa

Kuvio 22. Sisävesien Kaupallisen kalastuksen kalasaalis 1998-2017 (1000 kg)



Tilastolähde: Luke

Pohjois-Karjalan Maaseutuluotain - kysely

Aluksi vastaajaa koskevat taustakysymykset:

Sukupuoli

- Mies
- Nainen
- En halua vastata

Ikä

- 15-29
- 30-49
- 50-64
- 65-

Kotikunta

Asuinalueen postinumero

Missä roolissa tai rooleissa vastaat kysymyksiin
(voit valita useamman vaihtoehdon)

- Maaseudun kehittäjä
- Maa-/metsätalousyrittäjä
- Muun toimialan yrittäjä (ei maa- ja metsätalous)
- Yritystoimija (ei yrittäjä)
- Poliittinen päättäjä

- Koulutus/tutkimus/innovaatiotoimija
- Järjestö/yhdistystoimija
- Tiedonvälittäjä, media-alan toimija

Jos edellä valitsit useamman vaihtoehdon, niin mikä rooleista on se tärkein, jota kautta peilaat vahvimmin Pohjois-Karjalan maaseudun tilaa ja kehitystä (vain yksi valinta)?

- Maaseudun kehittäjä
- Maa-/metsätalousyrittäjä
- Muun toimialan yrittäjä (ei maa- ja metsätalous)
- Yritystoimija (ei yrittäjä)
- Poliittinen päättäjä
- Koulutus/tutkimus/innovaatiotoimija
- Järjestö/yhdistystoimija
- Tiedonvälittäjä, media-alan toimija

Seuraavaksi esitetään muutamia Pohjois-Karjalan maaseutua käsitteleviä asiakokonaisuuksia.

Arvioi esitettäviä asioita kouluarvosanoin 4-10.

1. Pohjois-Karjalan maaseutualueiden tila ja kehitys

	4	5	6	7	8	9	10
	huono	välttävä	kohtalainen	tydyttävä	hyvä	kiitettävä	erinomainen
Harvaan asutun maaseudun elinvoimaisuus	<input type="radio"/>	<input type="radio"/>	<input type="radio"/>	<input type="radio"/>	<input type="radio"/>	<input type="radio"/>	<input type="radio"/>
Kaupungin läheisen maaseudun elinvoimaisuus	<input type="radio"/>	<input type="radio"/>	<input type="radio"/>	<input type="radio"/>	<input type="radio"/>	<input type="radio"/>	<input type="radio"/>
Kuntakeskusten elinvoimaisuus	<input type="radio"/>	<input type="radio"/>	<input type="radio"/>	<input type="radio"/>	<input type="radio"/>	<input type="radio"/>	<input type="radio"/>
Pohjois-Karjalan maaseutualueiden tulevaisuuden näkymä	<input type="radio"/>	<input type="radio"/>	<input type="radio"/>	<input type="radio"/>	<input type="radio"/>	<input type="radio"/>	<input type="radio"/>

	4	5	6	7	8	9	10
	huono	välttävä	kohtalainen	tydyttävä	hyvä	kiitettävä	erinomainen
Eri toimijoiden yhteistyö maaseutukehittämisessä	<input type="radio"/>	<input type="radio"/>	<input type="radio"/>	<input type="radio"/>	<input type="radio"/>	<input type="radio"/>	<input type="radio"/>
Kehittämisrahoituksen riittävyys maaseutualueilla	<input type="radio"/>	<input type="radio"/>	<input type="radio"/>	<input type="radio"/>	<input type="radio"/>	<input type="radio"/>	<input type="radio"/>
Maaseutualueiden kyky uusiutua muutoksessa	<input type="radio"/>	<input type="radio"/>	<input type="radio"/>	<input type="radio"/>	<input type="radio"/>	<input type="radio"/>	<input type="radio"/>
Maaseutualueiden huomiointi maakunnan kehittämisessä	<input type="radio"/>	<input type="radio"/>	<input type="radio"/>	<input type="radio"/>	<input type="radio"/>	<input type="radio"/>	<input type="radio"/>
Pohjois-Karjalan maaseutubrändin vahvuus	<input type="radio"/>	<input type="radio"/>	<input type="radio"/>	<input type="radio"/>	<input type="radio"/>	<input type="radio"/>	<input type="radio"/>

2. Työ, osaaminen ja elinkeinot Pohjois-Karjalan maaseutualueilla

	4	5	6	7	8	9	10
	huono	välttävä	kohtalainen	tydyttävä	hyvä	kiitettävä	erinomainen
Paikallisten kehittämistarpeiden tunnistaminen	<input type="radio"/>	<input type="radio"/>	<input type="radio"/>	<input type="radio"/>	<input type="radio"/>	<input type="radio"/>	<input type="radio"/>
Paikallisten kehittämisvahvuuksien tunnistaminen	<input type="radio"/>	<input type="radio"/>	<input type="radio"/>	<input type="radio"/>	<input type="radio"/>	<input type="radio"/>	<input type="radio"/>
Luonnonvarojen monipuolinen tuotannollinen käyttö	<input type="radio"/>	<input type="radio"/>	<input type="radio"/>	<input type="radio"/>	<input type="radio"/>	<input type="radio"/>	<input type="radio"/>
Mikroyritystoiminnan kehitystilanne maaseutualueilla	<input type="radio"/>	<input type="radio"/>	<input type="radio"/>	<input type="radio"/>	<input type="radio"/>	<input type="radio"/>	<input type="radio"/>
Pienen ja keskisuuren yritystoiminnan kehitystilanne maaseutualueilla	<input type="radio"/>	<input type="radio"/>	<input type="radio"/>	<input type="radio"/>	<input type="radio"/>	<input type="radio"/>	<input type="radio"/>
Palveluyrittäjyyden tila maaseutualueilla	<input type="radio"/>	<input type="radio"/>	<input type="radio"/>	<input type="radio"/>	<input type="radio"/>	<input type="radio"/>	<input type="radio"/>
Yritystoiminnan kyky uusiutua muutoksessa maaseutualueilla	<input type="radio"/>	<input type="radio"/>	<input type="radio"/>	<input type="radio"/>	<input type="radio"/>	<input type="radio"/>	<input type="radio"/>
Uuden osaamisen siirtyminen maaseutualueiden elinkeinoelämän tarpeisiin	<input type="radio"/>	<input type="radio"/>	<input type="radio"/>	<input type="radio"/>	<input type="radio"/>	<input type="radio"/>	<input type="radio"/>

	4	5	6	7	8	9	10
	huono	välttävä	kohtalainen	tydyttävä	hyvä	kiitettävä	erinomainen
Omistajan- ja sukupolvenvaihdosten eteneminen maaseutualueilla	<input type="radio"/>	<input type="radio"/>	<input type="radio"/>	<input type="radio"/>	<input type="radio"/>	<input type="radio"/>	<input type="radio"/>

3. Palvelut ja sujuva arki Pohjois-Karjalan maaseutualueilla

	4	5	6	7	8	9	10
	huono	välttävä	kohtalainen	tydyttävä	hyvä	kiitettävä	erinomainen
Maaseutualueiden yhteisöllisyys	<input type="radio"/>	<input type="radio"/>	<input type="radio"/>	<input type="radio"/>	<input type="radio"/>	<input type="radio"/>	<input type="radio"/>
Maaseutualueiden turvallisuus asuinpaikkana	<input type="radio"/>	<input type="radio"/>	<input type="radio"/>	<input type="radio"/>	<input type="radio"/>	<input type="radio"/>	<input type="radio"/>
Julkisten palvelujen saatavuus maaseutualueilla	<input type="radio"/>	<input type="radio"/>	<input type="radio"/>	<input type="radio"/>	<input type="radio"/>	<input type="radio"/>	<input type="radio"/>
Yksityisten palvelujen saatavuus maaseutualueilla	<input type="radio"/>	<input type="radio"/>	<input type="radio"/>	<input type="radio"/>	<input type="radio"/>	<input type="radio"/>	<input type="radio"/>
Sähköisten palvelujen saatavuus maaseutualueilla	<input type="radio"/>	<input type="radio"/>	<input type="radio"/>	<input type="radio"/>	<input type="radio"/>	<input type="radio"/>	<input type="radio"/>
Maaseudun keskustaajamien tila palvelujen keskuspaikkana	<input type="radio"/>	<input type="radio"/>	<input type="radio"/>	<input type="radio"/>	<input type="radio"/>	<input type="radio"/>	<input type="radio"/>
Etätyömahdollisuudet maaseutualueilla	<input type="radio"/>	<input type="radio"/>	<input type="radio"/>	<input type="radio"/>	<input type="radio"/>	<input type="radio"/>	<input type="radio"/>
Asukkaiden vaikuttamismahdollisuudet maaseutualueita koskeviin kehittämispäätöksiin	<input type="radio"/>	<input type="radio"/>	<input type="radio"/>	<input type="radio"/>	<input type="radio"/>	<input type="radio"/>	<input type="radio"/>
Maaseutualueiden kyky tarjota puitteet hyvälle elämälle	<input type="radio"/>	<input type="radio"/>	<input type="radio"/>	<input type="radio"/>	<input type="radio"/>	<input type="radio"/>	<input type="radio"/>

4. Asuminen ja ympäristö Pohjois-Karjalan maaseutualueilla

	4	5	6	7	8	9	10
	huono	välttävä	kohtalainen	tydyttävä	hyvä	kiitettävä	erinomainen
Maaseutualueiden kaavoituksen tuki erilaisille asumisratkaisuille	<input type="radio"/>	<input type="radio"/>	<input type="radio"/>	<input type="radio"/>	<input type="radio"/>	<input type="radio"/>	<input type="radio"/>

	4	5	6	7	8	9	10
	huono	välttävä	kohtalainen	tydyttävä	hyvä	kiitettävä	erinomainen
Maaseudun asukkaiden mahdollisuudet osallistua maankäytön suunnitteluun	<input type="radio"/>	<input type="radio"/>	<input type="radio"/>	<input type="radio"/>	<input type="radio"/>	<input type="radio"/>	<input type="radio"/>
Joensuun kaupungin läheisten maaseutualueiden houkuttelevuus asuinpaikkoina	<input type="radio"/>	<input type="radio"/>	<input type="radio"/>	<input type="radio"/>	<input type="radio"/>	<input type="radio"/>	<input type="radio"/>
Maaseutualueiden kuntakeskusten houkuttelevuus asuinpaikkoina	<input type="radio"/>	<input type="radio"/>	<input type="radio"/>	<input type="radio"/>	<input type="radio"/>	<input type="radio"/>	<input type="radio"/>
Maaseudun harvaan asuttujen haja-asutusalueiden houkuttelevuus asuinpaikkoina	<input type="radio"/>	<input type="radio"/>	<input type="radio"/>	<input type="radio"/>	<input type="radio"/>	<input type="radio"/>	<input type="radio"/>
Maaseutualueiden aktiivinen markkinointi asuinpaikkoina	<input type="radio"/>	<input type="radio"/>	<input type="radio"/>	<input type="radio"/>	<input type="radio"/>	<input type="radio"/>	<input type="radio"/>
Maaseutualueiden markkinointi kesämökkeilykohteena	<input type="radio"/>	<input type="radio"/>	<input type="radio"/>	<input type="radio"/>	<input type="radio"/>	<input type="radio"/>	<input type="radio"/>
Tulo- ja paluumuuton vaikutus maaseudun elinvoimaan	<input type="radio"/>	<input type="radio"/>	<input type="radio"/>	<input type="radio"/>	<input type="radio"/>	<input type="radio"/>	<input type="radio"/>
Maaseutualueiden paikallisidentiteetin ja maaseutukulttuurin vahvuus	<input type="radio"/>	<input type="radio"/>	<input type="radio"/>	<input type="radio"/>	<input type="radio"/>	<input type="radio"/>	<input type="radio"/>
Maaseutualueiden luonnonympäristön monimuotoisuus	<input type="radio"/>	<input type="radio"/>	<input type="radio"/>	<input type="radio"/>	<input type="radio"/>	<input type="radio"/>	<input type="radio"/>
Maaseutualueiden luonnonvarojen ja – arvojen suojelun tilanne	<input type="radio"/>	<input type="radio"/>	<input type="radio"/>	<input type="radio"/>	<input type="radio"/>	<input type="radio"/>	<input type="radio"/>

Seuraavaksi esitetään väittämiä. Ne valikoituvat vastaajaroolisi mukaisesti.

Käytettävä asteikko on täysin eri mieltä ... täysin samaa mieltä.

Arvioi yrittäjyyttä koskeviä väittämiä - OSA I

	täysin eri mieltä	jokseenkin eri mieltä	neutraali kanta	jokseenkin samaa mieltä	täysin samaa mieltä
Maaseudun toimintaympäristö on yrittäjäystävällinen	<input type="radio"/>	<input type="radio"/>	<input type="radio"/>	<input type="radio"/>	<input type="radio"/>
Maaseudun yrittämisessä on hyvä vire päällä	<input type="radio"/>	<input type="radio"/>	<input type="radio"/>	<input type="radio"/>	<input type="radio"/>
Maaseudun kuntakeskukset ovat hyviä yrittäjyyden paikkoja	<input type="radio"/>	<input type="radio"/>	<input type="radio"/>	<input type="radio"/>	<input type="radio"/>
Maaseudun haja-asutusalueet ovat hyviä yrittäjyyden paikkoja	<input type="radio"/>	<input type="radio"/>	<input type="radio"/>	<input type="radio"/>	<input type="radio"/>
Yrittäjien tekemisen asenne on vahva maaseudulla	<input type="radio"/>	<input type="radio"/>	<input type="radio"/>	<input type="radio"/>	<input type="radio"/>
Maaseudun yrittäjien yritysosaaminen on vahvaa	<input type="radio"/>	<input type="radio"/>	<input type="radio"/>	<input type="radio"/>	<input type="radio"/>
Yritysten kasvuhakuisuus on lisääntynyt maaseudulla	<input type="radio"/>	<input type="radio"/>	<input type="radio"/>	<input type="radio"/>	<input type="radio"/>
Maaseudun yrittäjien investointitaso on riittävä kilpailukyvyyn turvaamiseksi	<input type="radio"/>	<input type="radio"/>	<input type="radio"/>	<input type="radio"/>	<input type="radio"/>
Paikalliset yrittäjät luottavat toisiinsa	<input type="radio"/>	<input type="radio"/>	<input type="radio"/>	<input type="radio"/>	<input type="radio"/>
Paikallisten yritysten keskinäinen yhteistyö on tiivistä	<input type="radio"/>	<input type="radio"/>	<input type="radio"/>	<input type="radio"/>	<input type="radio"/>
Paikallisten yritysryhmien perustamiseen on saatavilla riittävästi tukea	<input type="radio"/>	<input type="radio"/>	<input type="radio"/>	<input type="radio"/>	<input type="radio"/>
Yritysten neuvonta on riittävää ja asiantuntevaa	<input type="radio"/>	<input type="radio"/>	<input type="radio"/>	<input type="radio"/>	<input type="radio"/>

Arvioi yrittäjyyttä koskeviä väittämiä - OSA II

	täysin eri mieltä	jokseenkin eri mieltä	neutraali kanta	jokseenkin samaa mieltä	täysin samaa mieltä
Pohjois-Karjalan ELY-keskuksen yritysrahoitusta on helppo hyödyntää	<input type="radio"/>	<input type="radio"/>	<input type="radio"/>	<input type="radio"/>	<input type="radio"/>
Leader – toimintaryhmien yritysrahoitusta on helppo hyödyntää	<input type="radio"/>	<input type="radio"/>	<input type="radio"/>	<input type="radio"/>	<input type="radio"/>
Pankkirahoitusta on riittävästi saatavilla yritystoimintaan	<input type="radio"/>	<input type="radio"/>	<input type="radio"/>	<input type="radio"/>	<input type="radio"/>

	täysin eri mieltä	jokseenkin eri mieltä	neutraali kanta	jokseenkin samaa mieltä	täysin samaa mieltä
Yrittäjäosaamista vahvistavaa koulutusta on tarjolla riittävästi	<input type="radio"/>	<input type="radio"/>	<input type="radio"/>	<input type="radio"/>	<input type="radio"/>
Työhyvinvointia edistävää toimintaa on riittävästi saatavilla	<input type="radio"/>	<input type="radio"/>	<input type="radio"/>	<input type="radio"/>	<input type="radio"/>
Yritystoiminnan digitalisointiin on saatavilla hyvin asiantuntija-apua	<input type="radio"/>	<input type="radio"/>	<input type="radio"/>	<input type="radio"/>	<input type="radio"/>
Yritysten omistajan- ja sukupolvenvaihdoksia tuetaan riittävästi	<input type="radio"/>	<input type="radio"/>	<input type="radio"/>	<input type="radio"/>	<input type="radio"/>
Yrittäjien on vaikea saada osaavaa työvoimaa	<input type="radio"/>	<input type="radio"/>	<input type="radio"/>	<input type="radio"/>	<input type="radio"/>
Yrityksen sijainti maaseudulla ei vaikuta sen menestymiseen	<input type="radio"/>	<input type="radio"/>	<input type="radio"/>	<input type="radio"/>	<input type="radio"/>
Markkinointiin on saatavissa hyvin tukea ja neuvontaa	<input type="radio"/>	<input type="radio"/>	<input type="radio"/>	<input type="radio"/>	<input type="radio"/>
Kasvuun on saatavissa hyvin tukea ja neuvontaa	<input type="radio"/>	<input type="radio"/>	<input type="radio"/>	<input type="radio"/>	<input type="radio"/>
Vientiin on saatavissa hyvin tukea ja neuvontaa	<input type="radio"/>	<input type="radio"/>	<input type="radio"/>	<input type="radio"/>	<input type="radio"/>

Arvioi alkutuotannon harjoittamista koskevia väittämiä - OSA I

	täysin eri mieltä	jokseenkin eri mieltä	neutraali kanta	jokseenkin samaa mieltä	täysin samaa mieltä
Maa- ja metsätaloudella on tunnustettu vahva asema elinkeinona Pohjois-Karjalassa	<input type="radio"/>	<input type="radio"/>	<input type="radio"/>	<input type="radio"/>	<input type="radio"/>
Pohjois-Karjalan peltoalueet ovat tehokkaassa tuotannollisessa käytössä	<input type="radio"/>	<input type="radio"/>	<input type="radio"/>	<input type="radio"/>	<input type="radio"/>
Maa- ja metsätalousyrittäjien yritysosaaminen on vahvaa	<input type="radio"/>	<input type="radio"/>	<input type="radio"/>	<input type="radio"/>	<input type="radio"/>
Maa- ja metsätalousyrittäjien kasvuhakuisuus on lisääntynyt	<input type="radio"/>	<input type="radio"/>	<input type="radio"/>	<input type="radio"/>	<input type="radio"/>
Pohjois-Karjalan maatalousyrittäjien investointitaso on riittävä kilpailukyvn turvaamiseksi	<input type="radio"/>	<input type="radio"/>	<input type="radio"/>	<input type="radio"/>	<input type="radio"/>

	täysin eri mieltä	jokseenkin eri mieltä	neutraali kanta	jokseenkin samaa mieltä	täysin samaa mieltä
Paikalliset maa- ja metsätalousyrittäjät luottavat toisiinsa	<input type="radio"/>	<input type="radio"/>	<input type="radio"/>	<input type="radio"/>	<input type="radio"/>
Paikallisten maa- ja metsätalousyriytysten yhteistyö on tiivistä	<input type="radio"/>	<input type="radio"/>	<input type="radio"/>	<input type="radio"/>	<input type="radio"/>
Maa- ja metsätalousyriytysten neuvonta on riittävää	<input type="radio"/>	<input type="radio"/>	<input type="radio"/>	<input type="radio"/>	<input type="radio"/>
Maa- ja metsätalouden ympäristöpäästöt eivät aiheuta merkittäviä ympäristöongelmia	<input type="radio"/>	<input type="radio"/>	<input type="radio"/>	<input type="radio"/>	<input type="radio"/>
Ympäristösopimukset ovat edistäneet ympäristönhoitoa ja ympäristöjen säilyttämistä	<input type="radio"/>	<input type="radio"/>	<input type="radio"/>	<input type="radio"/>	<input type="radio"/>
Maa- ja metsätalouden tukirahoitus toimii sujuvasti	<input type="radio"/>	<input type="radio"/>	<input type="radio"/>	<input type="radio"/>	<input type="radio"/>

Arvioi alkutuotannon harjoittamista koskevia väittämiä - OSA II

	täysin eri mieltä	jokseenkin eri mieltä	neutraali kanta	jokseenkin samaa mieltä	täysin samaa mieltä
Maaseudun nuoria on ohjattava tehokkaammin maa- ja metsätalousyrittäjiksi	<input type="radio"/>	<input type="radio"/>	<input type="radio"/>	<input type="radio"/>	<input type="radio"/>
Maa- ja metsätalousyrittäjän on vaikea saada osaavaa työvoimaa	<input type="radio"/>	<input type="radio"/>	<input type="radio"/>	<input type="radio"/>	<input type="radio"/>
Maa- ja metsätalousyriytysten omistajan- ja sukupolvenvaihdoksia tuetaan riittävästi	<input type="radio"/>	<input type="radio"/>	<input type="radio"/>	<input type="radio"/>	<input type="radio"/>
Yrittäjäosaamista vahvistavaa koulutusta on tarjolla riittävästi	<input type="radio"/>	<input type="radio"/>	<input type="radio"/>	<input type="radio"/>	<input type="radio"/>
Yrittäjän ja/tai työntekijöiden työhyvinvointia edistävää toimintaa on riittävästi	<input type="radio"/>	<input type="radio"/>	<input type="radio"/>	<input type="radio"/>	<input type="radio"/>
Maa- ja metsätalouden digitalisointiin on saatavilla hyvin asiantuntija-apua	<input type="radio"/>	<input type="radio"/>	<input type="radio"/>	<input type="radio"/>	<input type="radio"/>
Pohjois-Karjalan metsävarojen käyttötapoja on monipuolistettava	<input type="radio"/>	<input type="radio"/>	<input type="radio"/>	<input type="radio"/>	<input type="radio"/>

	täysin eri mieltä	jokseenkin eri mieltä	neutraali kanta	jokseenkin samaa mieltä	täysin samaa mieltä
Pohjois-Karjalan metsävarojen lopputuotteiden jalostusarvoa on nostettava merkittävästi	<input type="radio"/>	<input type="radio"/>	<input type="radio"/>	<input type="radio"/>	<input type="radio"/>
Ympäristösopimukset ovat edistäneet ympäristönhoitoa ja ympäristöjen säilyttämistä	<input type="radio"/>	<input type="radio"/>	<input type="radio"/>	<input type="radio"/>	<input type="radio"/>
Paikallisten yritysryhmien perustamiseen on saatavilla riittävästi tukea	<input type="radio"/>	<input type="radio"/>	<input type="radio"/>	<input type="radio"/>	<input type="radio"/>

Arvioi alkutuotannon harjoittamista koskevia väittämiä - OSA III

	täysin eri mieltä	jokseenkin eri mieltä	neutraali kanta	jokseenkin samaa mieltä	täysin samaa mieltä
Pohjois-Karjalan luomuviljelypinta-alaa on lisättävä edelleen	<input type="radio"/>	<input type="radio"/>	<input type="radio"/>	<input type="radio"/>	<input type="radio"/>
Investointituki on edistänyt kosteikkojen ja perinnebiotooppien perustamista	<input type="radio"/>	<input type="radio"/>	<input type="radio"/>	<input type="radio"/>	<input type="radio"/>
Uusiutuviin energiaratkaisuihin on saatavilla riittävästi tukea ja neuvontaa	<input type="radio"/>	<input type="radio"/>	<input type="radio"/>	<input type="radio"/>	<input type="radio"/>
Yhteistyö maaseutuviranomaisten kanssa toimii hyvin	<input type="radio"/>	<input type="radio"/>	<input type="radio"/>	<input type="radio"/>	<input type="radio"/>
Pohjois-Karjalan ELY-keskuksen yritysrahoitusta on helppo hyödyntää	<input type="radio"/>	<input type="radio"/>	<input type="radio"/>	<input type="radio"/>	<input type="radio"/>
Leader – toimintaryhmien yritysrahoitusta on helppo hyödyntää	<input type="radio"/>	<input type="radio"/>	<input type="radio"/>	<input type="radio"/>	<input type="radio"/>
Paikalliset pankit myöntävät riittävästi maa- ja metsätalousyrittäjälle lainaa	<input type="radio"/>	<input type="radio"/>	<input type="radio"/>	<input type="radio"/>	<input type="radio"/>

Arvioi yritystoiminnan harjoittamista koskevia väittämiä - OSA I

	täysin eri mieltä	jokseenkin eri mieltä	neutraali kanta	jokseenkin samaa mieltä	täysin samaa mieltä
Maaseudun toimintaympäristö on yritysystävällinen	<input type="radio"/>	<input type="radio"/>	<input type="radio"/>	<input type="radio"/>	<input type="radio"/>

	täysin eri mieltä	jokseenkin eri mieltä	neutraali kanta	jokseenkin samaa mieltä	täysin samaa mieltä
Maaseudun yritystoiminnassa on hyvä vire päällä	<input type="radio"/>	<input type="radio"/>	<input type="radio"/>	<input type="radio"/>	<input type="radio"/>
Maaseudun kuntakeskukset on hyviä yritystoiminnan paikkoja	<input type="radio"/>	<input type="radio"/>	<input type="radio"/>	<input type="radio"/>	<input type="radio"/>
Maaseudun haja-asutusalueet ovat hyviä yritystoiminnan paikkoja	<input type="radio"/>	<input type="radio"/>	<input type="radio"/>	<input type="radio"/>	<input type="radio"/>
Yritysten tekemisen asenne on vahva maaseudulla	<input type="radio"/>	<input type="radio"/>	<input type="radio"/>	<input type="radio"/>	<input type="radio"/>
Osaaminen maaseudun yrityksissä on vahvaa	<input type="radio"/>	<input type="radio"/>	<input type="radio"/>	<input type="radio"/>	<input type="radio"/>
Yritysten kasvuhakuisuus on lisääntynyt maaseudulla	<input type="radio"/>	<input type="radio"/>	<input type="radio"/>	<input type="radio"/>	<input type="radio"/>
Maaseudun yritysten investointitaso on riittävä kilpailukyvyn turvaamiseksi	<input type="radio"/>	<input type="radio"/>	<input type="radio"/>	<input type="radio"/>	<input type="radio"/>
Paikalliset yritykset luottavat toisiinsa	<input type="radio"/>	<input type="radio"/>	<input type="radio"/>	<input type="radio"/>	<input type="radio"/>
Paikallisten yritysten keskinäinen yhteistyö on tiivistä	<input type="radio"/>	<input type="radio"/>	<input type="radio"/>	<input type="radio"/>	<input type="radio"/>
Paikallisten yritysryhmien perustamiseen on saatavilla riittävästi tukea	<input type="radio"/>	<input type="radio"/>	<input type="radio"/>	<input type="radio"/>	<input type="radio"/>
Yritysten neuvonta on riittävä maaseutualueilla	<input type="radio"/>	<input type="radio"/>	<input type="radio"/>	<input type="radio"/>	<input type="radio"/>

Arvioi yritystoiminnan harjoittamista koskevia väittämiä - OSA II

	täysin eri mieltä	jokseenkin eri mieltä	neutraali kanta	jokseenkin samaa mieltä	täysin samaa mieltä
Pohjois-Karjalan ELY-keskuksen yritysrahoitusta on helppo hyödyntää maaseutualueilla	<input type="radio"/>	<input type="radio"/>	<input type="radio"/>	<input type="radio"/>	<input type="radio"/>
Leader – toimintaryhmien yritysrahoitusta on helppo hyödyntää maaseutualueilla	<input type="radio"/>	<input type="radio"/>	<input type="radio"/>	<input type="radio"/>	<input type="radio"/>
Pankkirahoitusta on riittävästi saatavilla yritystoimintaan maaseutualueilla	<input type="radio"/>	<input type="radio"/>	<input type="radio"/>	<input type="radio"/>	<input type="radio"/>
Yrittäjäosaamista vahvistava koulutus on tarjolla riittävästi	<input type="radio"/>	<input type="radio"/>	<input type="radio"/>	<input type="radio"/>	<input type="radio"/>

	täysin eri mieltä	jokseenkin eri mieltä	neutraali kanta	jokseenkin samaa mieltä	täysin samaa mieltä
maaseutualueilla					
Työhyvinvointia edistävää toimintaa on riittävästi saatavilla maaseutualueilla	<input type="radio"/>	<input type="radio"/>	<input type="radio"/>	<input type="radio"/>	<input type="radio"/>
Yritystoiminnan digitalisointiin on saatavilla hyvin asiantuntija-apua maaseutualueilla	<input type="radio"/>	<input type="radio"/>	<input type="radio"/>	<input type="radio"/>	<input type="radio"/>
Yritysten omistajan- ja sukupolvenvaihdoksia tuetaan riittävästi maaseutualueilla	<input type="radio"/>	<input type="radio"/>	<input type="radio"/>	<input type="radio"/>	<input type="radio"/>
Maaseudun yrityksiin on vaikea saada osaavaa työvoimaa	<input type="radio"/>	<input type="radio"/>	<input type="radio"/>	<input type="radio"/>	<input type="radio"/>
Yrityksen sijainti maaseudulla ei vaikuta sen menestymiseen	<input type="radio"/>	<input type="radio"/>	<input type="radio"/>	<input type="radio"/>	<input type="radio"/>
Maaseutuyritysten markkinointiin on saatavissa hyvin tukea ja neuvontaa	<input type="radio"/>	<input type="radio"/>	<input type="radio"/>	<input type="radio"/>	<input type="radio"/>
Maaseutuyritysten kasvuun on saatavissa hyvin tukea ja neuvontaa	<input type="radio"/>	<input type="radio"/>	<input type="radio"/>	<input type="radio"/>	<input type="radio"/>
Maaseutuyritysten vientiin on saatavissa hyvin tukea ja neuvontaa	<input type="radio"/>	<input type="radio"/>	<input type="radio"/>	<input type="radio"/>	<input type="radio"/>

Arvioi poliittista päätöksentekoa koskevia väittämiä

	täysin eri mieltä	jokseenkin eri mieltä	neutraali kanta	jokseenkin samaa mieltä	täysin samaa mieltä
Kunnan päätöksenteossa painotetaan maaseutualueiden merkitystä tärkeänä elinvoimatekijänä	<input type="radio"/>	<input type="radio"/>	<input type="radio"/>	<input type="radio"/>	<input type="radio"/>
Maaseutualueiden kehittäminen on olennainen osa kunnan kehittämisstrategiaa	<input type="radio"/>	<input type="radio"/>	<input type="radio"/>	<input type="radio"/>	<input type="radio"/>
Maaseutuelinkeinojen kehittäminen on keskeinen osa kunnan elinvoiman edistämistä	<input type="radio"/>	<input type="radio"/>	<input type="radio"/>	<input type="radio"/>	<input type="radio"/>
Kunnan keskustajama on taloudellisen toimeliaisuuden ja yrittäjyyden keskuspaikka	<input type="radio"/>	<input type="radio"/>	<input type="radio"/>	<input type="radio"/>	<input type="radio"/>

	täysin eri mieltä	jokseenkin eri mieltä	neutraali kanta	jokseenkin samaa mieltä	täysin samaa mieltä
Kunnassa panostetaan myös haja-asutusalueiden kehittämiseen	<input type="radio"/>	<input type="radio"/>	<input type="radio"/>	<input type="radio"/>	<input type="radio"/>
Kunnan maaseutualueiden kehitys on edennyt myönteiseen suuntaan	<input type="radio"/>	<input type="radio"/>	<input type="radio"/>	<input type="radio"/>	<input type="radio"/>
Kuntakeskuksen kehitys on edennyt myönteiseen suuntaan	<input type="radio"/>	<input type="radio"/>	<input type="radio"/>	<input type="radio"/>	<input type="radio"/>
Kunnan yritysilmapiiri on parantunut	<input type="radio"/>	<input type="radio"/>	<input type="radio"/>	<input type="radio"/>	<input type="radio"/>
Kunnalla on halua toimia tiiviissä yhteistyössä Leader-toimintaryhmän kanssa	<input type="radio"/>	<input type="radio"/>	<input type="radio"/>	<input type="radio"/>	<input type="radio"/>
Kunnalla on vahva halu tukea aktiivisia kylä ja kyläyhdistyksiä	<input type="radio"/>	<input type="radio"/>	<input type="radio"/>	<input type="radio"/>	<input type="radio"/>

Arvioi maaseutualueiden kehittämistä koskevia väittämiä - OSA I

	täysin eri mieltä	jokseenkin eri mieltä	neutraali kanta	jokseenkin samaa mieltä	täysin samaa mieltä
Maaseutualueiden kehittämisessä eri toimijatahot tekevät hyvää yhteistyötä Pohjois-Karjalassa	<input type="radio"/>	<input type="radio"/>	<input type="radio"/>	<input type="radio"/>	<input type="radio"/>
Maaseutualueiden kehityksen keskeisenä moottorina ovat kehittämishankkeet	<input type="radio"/>	<input type="radio"/>	<input type="radio"/>	<input type="radio"/>	<input type="radio"/>
Maaseutuyritysten innovaatiotoiminta ja – ympäristöt ovat parantuneet viime vuosina	<input type="radio"/>	<input type="radio"/>	<input type="radio"/>	<input type="radio"/>	<input type="radio"/>
Pohjois-Karjalan maaseudun toimintaympäristö on yrittäjäystävällinen	<input type="radio"/>	<input type="radio"/>	<input type="radio"/>	<input type="radio"/>	<input type="radio"/>
Maaseutusijainnilla ei ole merkitystä yrityksen menestymiseen	<input type="radio"/>	<input type="radio"/>	<input type="radio"/>	<input type="radio"/>	<input type="radio"/>
Yritysten kasvuhakuisuus on vahvistunut maaseudulla	<input type="radio"/>	<input type="radio"/>	<input type="radio"/>	<input type="radio"/>	<input type="radio"/>
Maaseutuyritysten investointitaso on riittävä kilpailukyvyyn säilyttämiseksi	<input type="radio"/>	<input type="radio"/>	<input type="radio"/>	<input type="radio"/>	<input type="radio"/>

Arvioi maaseutualueiden kehittämistä koskevia väittämiä - OSA II

	täysin eri mieltä	jokseenkin eri mieltä	neutraali kanta	jokseenkin samaa mieltä	täysin samaa mieltä
Maaseutuyritysten yhteistyö on menestymisen avain	<input type="radio"/>	<input type="radio"/>	<input type="radio"/>	<input type="radio"/>	<input type="radio"/>
Maaseutualueiden kehitystä edistävät vahvasti julkiset tuet	<input type="radio"/>	<input type="radio"/>	<input type="radio"/>	<input type="radio"/>	<input type="radio"/>
Maaseutuyrittäjien ja -yritysten on vaikea saada koulutettua ja osaavaa työvoimaa	<input type="radio"/>	<input type="radio"/>	<input type="radio"/>	<input type="radio"/>	<input type="radio"/>
Yritystoiminnan digitalisointiin on saatavilla hyvin asiantuntija-apua maaseutualueilla	<input type="radio"/>	<input type="radio"/>	<input type="radio"/>	<input type="radio"/>	<input type="radio"/>
Maaseutualueiden kehityksen ajurina ovat yritysten kehittämistoiminta	<input type="radio"/>	<input type="radio"/>	<input type="radio"/>	<input type="radio"/>	<input type="radio"/>
Maaseutualueiden kehityksen ajurina ovat poikkeukselliset yrittäjätyypit	<input type="radio"/>	<input type="radio"/>	<input type="radio"/>	<input type="radio"/>	<input type="radio"/>
Maaseutualueiden kehityksenä ajurina ovat sen kehittyvät yritysryhmät	<input type="radio"/>	<input type="radio"/>	<input type="radio"/>	<input type="radio"/>	<input type="radio"/>

Arvioi koulutus-, tutkimus- ja innovaatiotoimintaa koskevia väittämiä

	täysin eri mieltä	jokseenkin eri mieltä	neutraali kanta	jokseenkin samaa mieltä	täysin samaa mieltä
Maaseutualueiden koulutusmahdollisuudet ovat riittäviä	<input type="radio"/>	<input type="radio"/>	<input type="radio"/>	<input type="radio"/>	<input type="radio"/>
Maaseudulla asuvien 17-24-vuotiaiden nuorten koulutusmahdollisuuksia tulisi parantaa	<input type="radio"/>	<input type="radio"/>	<input type="radio"/>	<input type="radio"/>	<input type="radio"/>
Verkko-opinnot paikkaavat hyvin koulutustarjonnan paikallisia puutteita	<input type="radio"/>	<input type="radio"/>	<input type="radio"/>	<input type="radio"/>	<input type="radio"/>
Maaseutualueiden yritysten osaamistason varmistamiseksi nykyiset koulutusmahdollisuudet ovat riittäviä	<input type="radio"/>	<input type="radio"/>	<input type="radio"/>	<input type="radio"/>	<input type="radio"/>
Pohjois-Karjalan yrityskoulutus reagoi ja vastaa hyvin yritysten välittömiin kehittämis- ja osaamistarpeisiin	<input type="radio"/>	<input type="radio"/>	<input type="radio"/>	<input type="radio"/>	<input type="radio"/>
Pohjois-Karjalan maakuntakorkeakoulu pystyy hyvin vastaamaan	<input type="radio"/>	<input type="radio"/>	<input type="radio"/>	<input type="radio"/>	<input type="radio"/>

	täysin eri mieltä	jokseenkin eri mieltä	neutraali kanta	jokseenkin samaa mieltä	täysin samaa mieltä
maaseutualueiden koulutustarpeisiin					
Biotalousosaamisen koulutusta tulee kehittää laaja-alaisesti eri oppi- ja tutkimuslaitosten yhteistyönä	<input type="radio"/>	<input type="radio"/>	<input type="radio"/>	<input type="radio"/>	<input type="radio"/>
Monipuolista metsätalousosaamisen eri tason koulutusta on hyvin tarjolla Pohjois-Karjalassa	<input type="radio"/>	<input type="radio"/>	<input type="radio"/>	<input type="radio"/>	<input type="radio"/>
Luonnonvarojen monipuolista ja kestäväää käyttöä koskevaa tutkimus- ja kehittämistoimintaa tulisi lisätä Pohjois-Karjalassa	<input type="radio"/>	<input type="radio"/>	<input type="radio"/>	<input type="radio"/>	<input type="radio"/>
Korkean osaamisen siirtoa elinkeinoelämän tarpeisiin tulisi tehostaa maaseutualueilla	<input type="radio"/>	<input type="radio"/>	<input type="radio"/>	<input type="radio"/>	<input type="radio"/>
Maaseutualueilla toimivien yritysten panostukset tutkimus- ja kehittämistoimintaan ovat liian vähäisiä	<input type="radio"/>	<input type="radio"/>	<input type="radio"/>	<input type="radio"/>	<input type="radio"/>
Pohjois-Karjalan maaseudun innovaatioympäristöt ovat hajanaisia ja vailla systemaattista kehittämistapaa	<input type="radio"/>	<input type="radio"/>	<input type="radio"/>	<input type="radio"/>	<input type="radio"/>

Arvioi järjestö/yhdistystoimintaa koskevia väittämiä

	täysin eri mieltä	jokseenkin eri mieltä	neutraali kanta	jokseenkin samaa mieltä	täysin samaa mieltä
Yhdistysten ja järjestöjen toiminta ja rooli tunnustetaan hyvin maaseutualueiden kehittämisessä	<input type="radio"/>	<input type="radio"/>	<input type="radio"/>	<input type="radio"/>	<input type="radio"/>
Yhdistys- ja järjestötoiminta tunnistaa parhaiten paikalliset olosuhteet ja kehittämistarpeet	<input type="radio"/>	<input type="radio"/>	<input type="radio"/>	<input type="radio"/>	<input type="radio"/>
Maaseudun yhdistys- ja järjestötoiminta aktivoi parhaiten paikallisia ihmisiä yhteiseen tavoitteelliseen toimintaan	<input type="radio"/>	<input type="radio"/>	<input type="radio"/>	<input type="radio"/>	<input type="radio"/>
Yhdistykset ja järjestöt ovat kyenneet kohdentamaan toimintansa maaseudun keskeisiin kehittämistarpeisiin	<input type="radio"/>	<input type="radio"/>	<input type="radio"/>	<input type="radio"/>	<input type="radio"/>

	täysin eri mieltä	jokseenkin eri mieltä	neutraali kanta	jokseenkin samaa mieltä	täysin samaa mieltä
Yhdistys- ja järjestötoiminnalla voidaan merkittävästi vaikuttaa maaseudun monien sosiaalisten ongelmien ratkaisuun	<input type="radio"/>	<input type="radio"/>	<input type="radio"/>	<input type="radio"/>	<input type="radio"/>
Yhdistys- ja järjestötoiminta täydentävät erinomaisesti maakunnallista palvelutarjontaa	<input type="radio"/>	<input type="radio"/>	<input type="radio"/>	<input type="radio"/>	<input type="radio"/>
Yhdistysten ja järjestöjen koulutus- ja neuvontatoiminta täydentävät hyvin muiden maaseututoimijoiden palvelutarjontaa	<input type="radio"/>	<input type="radio"/>	<input type="radio"/>	<input type="radio"/>	<input type="radio"/>
Yhdistys- ja järjestötoiminta on uusiutumiskykyistä ja vastaa hyvin maaseudun uusiin kehittämishaasteisiin	<input type="radio"/>	<input type="radio"/>	<input type="radio"/>	<input type="radio"/>	<input type="radio"/>
Yhdistys- ja järjestötoiminnan aktiivisuus maaseudulla on hiipumassa	<input type="radio"/>	<input type="radio"/>	<input type="radio"/>	<input type="radio"/>	<input type="radio"/>
Maaseudun yhdistys- ja järjestötoimintaan saadaan helposti mukaan uusia nuoria jäseniä	<input type="radio"/>	<input type="radio"/>	<input type="radio"/>	<input type="radio"/>	<input type="radio"/>
Maaseudun yhdistys- ja järjestötoiminta on harrastustoimintaa eikä siitä pidä tehdä ammattimaista toimintaa	<input type="radio"/>	<input type="radio"/>	<input type="radio"/>	<input type="radio"/>	<input type="radio"/>
Yhdistys- ja järjestötoiminnalla on merkittävä rooli maaseudun kehittämisessä ja kehittämisessä	<input type="radio"/>	<input type="radio"/>	<input type="radio"/>	<input type="radio"/>	<input type="radio"/>
Yhdistys- ja järjestötoiminta on uusiutumiskykyistä ja vastaa hyvin maaseudun uusiin kehittämishaasteisiin	<input type="radio"/>	<input type="radio"/>	<input type="radio"/>	<input type="radio"/>	<input type="radio"/>

Arvioi tiedonvälittäjän näkökulmasta seuraavia väittämiä

	täysin eri mieltä	jokseenkin eri mieltä	neutraali kanta	jokseenkin samaa mieltä	täysin samaa mieltä
Pohjois-Karjalan erilaiset maaseutualueet ovat hyvin esillä maakunnan eri tiedotusvälineissä	<input type="radio"/>	<input type="radio"/>	<input type="radio"/>	<input type="radio"/>	<input type="radio"/>
Pohjois-Karjalan maaseutu on valtakunnallisesti tunnettu	<input type="radio"/>	<input type="radio"/>	<input type="radio"/>	<input type="radio"/>	<input type="radio"/>

	täysin eri mieltä	jokseenkin eri mieltä	neutraali kanta	jokseenkin samaa mieltä	täysin samaa mieltä
Uutisointi Pohjois-Karjalan maaseudusta on negatiivissävytteistä	<input type="radio"/>	<input type="radio"/>	<input type="radio"/>	<input type="radio"/>	<input type="radio"/>
Maa- ja metsätaloudella on tunnustettu vahva asema elinkeinona Pohjois-Karjalassa	<input type="radio"/>	<input type="radio"/>	<input type="radio"/>	<input type="radio"/>	<input type="radio"/>
Maaseudun yritystoiminnassa on hyvä vire päällä	<input type="radio"/>	<input type="radio"/>	<input type="radio"/>	<input type="radio"/>	<input type="radio"/>
Kuntien päätöksenteossa painotetaan maaseutualueiden merkitystä tärkeänä elinvoimatekijänä	<input type="radio"/>	<input type="radio"/>	<input type="radio"/>	<input type="radio"/>	<input type="radio"/>
Maaseutuelinkeinojen kehittäminen on keskeinen osa kunnan elinvoiman edistämistä	<input type="radio"/>	<input type="radio"/>	<input type="radio"/>	<input type="radio"/>	<input type="radio"/>
Kunnissa panostetaan myös haja-asutusalueiden kehittämiseen	<input type="radio"/>	<input type="radio"/>	<input type="radio"/>	<input type="radio"/>	<input type="radio"/>
Maaseutualueiden kehittämisessä eri toimijatahot tekevät hyvää yhteistyötä Pohjois-Karjalassa	<input type="radio"/>	<input type="radio"/>	<input type="radio"/>	<input type="radio"/>	<input type="radio"/>
Yhdistysten ja järjestöjen toiminta ja rooli tunnustetaan hyvin maaseutualueiden kehittämisessä	<input type="radio"/>	<input type="radio"/>	<input type="radio"/>	<input type="radio"/>	<input type="radio"/>

Sitten katse maaseudun tulevaisuuteen ...

Kuinka tärkeitä seuraavat kehitysteemat ovat mielestäsi Pohjois-Karjalan maaseudun kehittämistoiminnassa seuraavan kahden vuoden aikana? (OSA 1)

	1 ei tärkeä	2 vähän tärkeä	3 melko tärkeä	4 erittäin tärkeä	En osaa sanoa
Puun energiakäytön lisääminen	<input type="radio"/>	<input type="radio"/>	<input type="radio"/>	<input type="radio"/>	<input type="radio"/>
Pohjois-Karjalan metsien luomusertifiointi	<input type="radio"/>	<input type="radio"/>	<input type="radio"/>	<input type="radio"/>	<input type="radio"/>
Metsäpalveluyrittäjyyden edistäminen	<input type="radio"/>	<input type="radio"/>	<input type="radio"/>	<input type="radio"/>	<input type="radio"/>
Luonnontuotealan keräilyn ja jatkojalostuksen kehittäminen (mm. luonnonyrtit, marjat, sienet)	<input type="radio"/>	<input type="radio"/>	<input type="radio"/>	<input type="radio"/>	<input type="radio"/>
Laajamittainen koivumahlantuotanto	<input type="radio"/>	<input type="radio"/>	<input type="radio"/>	<input type="radio"/>	<input type="radio"/>

	1 ei tärkeä	2 vähän tärkeä	3 melko tärkeä	4 erittäin tärkeä	En osaa sanoa
Laajamittainen pihkan keräys ja jatkojalostus lääkeaineiksi	<input type="radio"/>	<input type="radio"/>	<input type="radio"/>	<input type="radio"/>	<input type="radio"/>
Pakurikäävän ympäristötoiminnan laajentaminen	<input type="radio"/>	<input type="radio"/>	<input type="radio"/>	<input type="radio"/>	<input type="radio"/>
Erikoispuulajien kasvatustoiminnan laajentaminen	<input type="radio"/>	<input type="radio"/>	<input type="radio"/>	<input type="radio"/>	<input type="radio"/>
Isojen järvesistöjen kalakantojen vahvistaminen ja saaliskoon kasvattaminen	<input type="radio"/>	<input type="radio"/>	<input type="radio"/>	<input type="radio"/>	<input type="radio"/>
Vähempiarvoisiksi katsottujen kalojen jatkojalostuksen kehittäminen (mm. lahna, särki, ruutana, kuore, kiiski)	<input type="radio"/>	<input type="radio"/>	<input type="radio"/>	<input type="radio"/>	<input type="radio"/>
Saimaan järvilohen kutualueiden kehittäminen ja kannan vahvistaminen	<input type="radio"/>	<input type="radio"/>	<input type="radio"/>	<input type="radio"/>	<input type="radio"/>
Luomuviljelyn pinta-alan lisääminen	<input type="radio"/>	<input type="radio"/>	<input type="radio"/>	<input type="radio"/>	<input type="radio"/>
Luomun elintarvikejalostuksen kehittäminen	<input type="radio"/>	<input type="radio"/>	<input type="radio"/>	<input type="radio"/>	<input type="radio"/>
Erikoiskasvien laajamittaisempi kasvatust	<input type="radio"/>	<input type="radio"/>	<input type="radio"/>	<input type="radio"/>	<input type="radio"/>
Marjanviljelypinta-alan lisääminen ja sen jatkojalostuksen kehittäminen	<input type="radio"/>	<input type="radio"/>	<input type="radio"/>	<input type="radio"/>	<input type="radio"/>
Hunajantuotannon kehittäminen	<input type="radio"/>	<input type="radio"/>	<input type="radio"/>	<input type="radio"/>	<input type="radio"/>

Kuinka tärkeitä seuraavat kehitysteemat ovat mielestäsi Pohjois-Karjalan maaseudun kehittämistoiminnassa seuraavan kahden vuoden aikana? (OSA 2)

	1 ei tärkeä	2 vähän tärkeä	3 melko tärkeä	4 erittäin tärkeä	En osaa sanoa
Lammastalouden kehittäminen	<input type="radio"/>	<input type="radio"/>	<input type="radio"/>	<input type="radio"/>	<input type="radio"/>
Vuohitalouden kehittäminen	<input type="radio"/>	<input type="radio"/>	<input type="radio"/>	<input type="radio"/>	<input type="radio"/>
Monipuolisen hevostalouden edistäminen	<input type="radio"/>	<input type="radio"/>	<input type="radio"/>	<input type="radio"/>	<input type="radio"/>
Sienten jatkojalostuksen kehittäminen	<input type="radio"/>	<input type="radio"/>	<input type="radio"/>	<input type="radio"/>	<input type="radio"/>
Järviruon hyödyntäminen eri tavoilla mm. rakentamisessa ja energiantuotannossa	<input type="radio"/>	<input type="radio"/>	<input type="radio"/>	<input type="radio"/>	<input type="radio"/>

	1 ei tärkeä	2 vähän tärkeä	3 melko tärkeä	4 erittäin tärkeä	En osaa sanoa
Elintarvikkeiden jatkojalostuksen kehittäminen	<input type="radio"/>	<input type="radio"/>	<input type="radio"/>	<input type="radio"/>	<input type="radio"/>
Jatkojalostettujen elintarvikkeiden viennin edistäminen	<input type="radio"/>	<input type="radio"/>	<input type="radio"/>	<input type="radio"/>	<input type="radio"/>
Lemmikkieläinten ruokatuotannon kehittäminen	<input type="radio"/>	<input type="radio"/>	<input type="radio"/>	<input type="radio"/>	<input type="radio"/>
Maataloustuotteiden tilakohtainen jatkojalostus ja maatilojen suoramyynnin edistäminen	<input type="radio"/>	<input type="radio"/>	<input type="radio"/>	<input type="radio"/>	<input type="radio"/>
Maidontuotannon kehittäminen	<input type="radio"/>	<input type="radio"/>	<input type="radio"/>	<input type="radio"/>	<input type="radio"/>
Alkoholin kaupallisen tuotannon edistäminen (mm. oluen, viskin ja ginin tuotanto)	<input type="radio"/>	<input type="radio"/>	<input type="radio"/>	<input type="radio"/>	<input type="radio"/>
Yhteiskunnallisen yrittäjyyden edistäminen	<input type="radio"/>	<input type="radio"/>	<input type="radio"/>	<input type="radio"/>	<input type="radio"/>
Osuuskuntatoiminnan edistäminen	<input type="radio"/>	<input type="radio"/>	<input type="radio"/>	<input type="radio"/>	<input type="radio"/>
Yritysryhmätoiminnan edistäminen	<input type="radio"/>	<input type="radio"/>	<input type="radio"/>	<input type="radio"/>	<input type="radio"/>
Paikkariippumattomaan tietotyöhön liittyvään koulutuksen ja osaamisen kehittäminen	<input type="radio"/>	<input type="radio"/>	<input type="radio"/>	<input type="radio"/>	<input type="radio"/>
Etäyhteyksiin perustuvan maaseudun palvelutarjonnan kehittäminen	<input type="radio"/>	<input type="radio"/>	<input type="radio"/>	<input type="radio"/>	<input type="radio"/>
Matkailun kehittäminen	<input type="radio"/>	<input type="radio"/>	<input type="radio"/>	<input type="radio"/>	<input type="radio"/>
Hiilensidonta	<input type="radio"/>	<input type="radio"/>	<input type="radio"/>	<input type="radio"/>	<input type="radio"/>

Mitkä ovat mielestäsi kolme tärkeintä kehitettävää asiaa ("keihäänkärkeä") Pohjois-Karjalan maaseudun elinvoiman vahvistamiseksi? (voivat olla aiemmin kyselyssä esille tulleita tai aivan jotain muuta)

1.
2.
3.

Viestin liitteenä oli tilastoihin perustuva "Tilastojen kertomaa Pohjois-Karjalan maaseudusta".

Kysymyksiä tästä ...

Tutustuitko "Tilastojen kertomaa Pohjois-Karjalan maaseudusta"- koosteeseen ennen kyselyyn vastaamista?

- En lainkaan
- Hieman
- Kohtalaisesti
- Hyvin
- Erittäin hyvin

Millainen vaikutus tilastokoosteella oli vastauksiisi?

- Ei vaikutusta
- Vähäinen vaikutus
- Kohtalainen vaikutus
- Suuri vaikutus
- En osaa sanoa

Arvio tilastokoostetta seuraavien osa-alueiden osalta

	heikko/välttävä	tydyttävä	hyvä	kiitettävä
Kiinnostavuus	<input type="radio"/>	<input type="radio"/>	<input type="radio"/>	<input type="radio"/>
Tietojen selkeys	<input type="radio"/>	<input type="radio"/>	<input type="radio"/>	<input type="radio"/>
Ulkoasu	<input type="radio"/>	<input type="radio"/>	<input type="radio"/>	<input type="radio"/>
Uutuusarvo	<input type="radio"/>	<input type="radio"/>	<input type="radio"/>	<input type="radio"/>

Tässä voit vapaasti kertoa näkemyksiäsi Pohjois-Karjalan maaseudusta sekä sen nykytilasta ja tulevaisuudesta.

**Lopuksi vielä vapaa sana
(voit esim. kommentoida tätä Luotain-kyselyä ja sen tausta-aineistoa)**

Haluatko osallistua tuotepalkintojen arvontaan?

- En
- Kyllä

Julkaisusarjan nimi ja numero Raportteja 40/2019				
Vastuualue Elinkeinot, työvoima ja osaaminen				
Tekijät Pasi Saukkonen ja Essi Saarinen		Julkaisu-aika 2019		
		Kustantaja /Julkaisija Pohjois-Karjalan elinkeino-, liikenne- ja ympäristökeskus		
		Hankkeen rahoittaja / toimeksiantaja Pohjois-Karjalan elinkeino-, liikenne- ja ympäristökeskus		
Julkaisun nimi Pohjois-Karjalan maaseudun kehityksen ja tulevaisuuden luotain 2019				
<p>Tähän raporttiin on tiivistetty Pohjois-Karjalan maaseutuluotaimen toteutuksen vaiheet ja esitetään sen keskeiset tulokset vuonna 2019. Luotain on toisinto vuonna 2017 Pohjois-Karjalassa kehitetylle ja testatulle työvälineelle, joka auttaa maaseudun kehittämisessä ja tunnettuuden parantamisessa. Luotain tukee myös Pohjois-Karjalan maaseudun kehittämissuunnitelman vaikuttavuuden ja tulosten seurantaan sekä kehittämistoimien suuntaamista. Tulosten on tarkoitus toimia virikkeenä maaseutua koskevissa kehitys- ja toimenpidekeskusteluissa.</p> <p>Maaseutuluotaimen yksi keskeisistä tuloksista on sen osoittama arvosana Pohjois-Karjalan maaseudun tilasta ja kehityksestä. Ko-konaisarvosanaksi vuonna 2019 Pohjois-Karjalan maaseutu saa 6,6, mikä on sama kuin vuonna 2017. Myös teemoittain tarkasteltuna arvosanat ovat muuttuneet vain vähän vuodesta 2017. Paras tilanne on maaseudun palveluissa ja sujuvassa arjessa, eniten taas kehitettävää työssä, osaamisessa ja elinkeinoissa.</p> <p>Maaseudulle tyypilliset toimialat eli elintarvike- ja luonnontuoteala sekä maa- ja metsätalous koetaan kehittämisessä tärkeimmiksi. Maaseutualueiden houkuttelevuudesta halutaan pitää kiinni ja tässä erityisesti paikallisten toimijoiden yhteistyö ja yhteinen tahtotila nousevat suureen arvoon. Maaseutualueiden saavutettavuuden ja yhteyksien turvaamista korostetaan, pitäen sisällään niin tiestön, tietoliikenneyhteydet kuin julkisenkin liikenteen.</p>				
Asiasanat (YSA:n mukaan) Maaseutu, maaseutuelinkeinot, maaseutuympäristö, Pohjois-Karjala				
ISBN (Painettu) 978-952-314-811-6	ISBN (PDF) 978-952-314-812-3	ISSN-L 2242-2846	ISSN (painettu) 2242-2846	ISSN (verkkopainettu) 2242-2854
www www.doria.fi/ely-keskus		URN URN:ISBN:978-952-314-812-3	Kieli Suomi	Sivumäärä 48
Julkaisun myynti/jakaja Pohjois-Karjalan ELY-keskus				
Kustannuspaikka ja -aika Joensuu 2019		Painotalo PunaMusta Oy		

Tähän raporttiin on tiivistetty Pohjois-Karjalan maaseutuluotaimen toteutuksen vaiheet ja esitetään sen keskeiset tulokset vuonna 2019. Luotain on toisinto vuonna 2017 Pohjois-Karjalassa kehitetylle ja testatulle työvälille, joka auttaa maaseudun kehittämisen- ja tunnettuuden parantamisessa. Luotain tukee myös Pohjois-Karjalan maaseudun kehittämissuunnitelman vaikuttavuuden ja tulosten seurantaan sekä kehittämistoimien suuntaamista. Tulosten on tarkoitus toimia virikkeenä maaseutua koskevissa kehitys- ja toimenpidekeskusteluissa.

Maaseutuluotaimen yksi keskeisistä tuloksista on sen osoittama arvosana Pohjois-Karjalan maaseudun tilasta ja kehityksestä. Kokonaisarvosanaksi vuonna 2019 Pohjois-Karjalan maaseutu saa 6,6, mikä on sama kuin vuonna 2017. Myös teemoittain tarkasteltuna arvosanat ovat muuttuneet vain vähän vuodesta 2017. Paras tilanne on maaseudun palveluissa ja sujuvassa arjessa, eniten taas kehitettävää työssä, osaamisessa ja elinkeinoissa.

Maaseudulle tyypilliset toimialat eli elintarvike- ja luonnontuoteala sekä maa- ja metsätalous koetaan kehittämisessä tärkeimmiksi. Maaseutualueiden houkuttelevuudesta halutaan pitää kiinni ja tässä erityisesti paikallisten toimijoiden yhteistyö ja yhteinen tahtotila nousevat suureen arvoon. Maaseutualueiden saavutettavuuden ja yhteyksien turvaamista korostetaan, pitäen sisällään niin tiestön, tietoliikenneyhteydet kuin julkisenkin liikenteen.

RAPORTTEJA 40 | 2019

Pohjois-Karjalan maaseudun kehityksen ja tulevaisuuden luotain 2019

Pohjois-Karjalan elinkeino-, liikenne- ja ympäristökeskus

ISBN 978-952-314-812-3 (PDF)

ISBN 978-952-314-811-6 (painettu)

ISSN 2242-2846 (painettu)

ISSN 2242-2854 (verkkojulkaisu)

URN:ISBN:978-952-314-812-

www.doria.fi/ely-keskus