



# Joukkoliikenteen vaihto- ja solmupysäkit Pirkanmaalla

Erillisjulkaisu  
Joukkoliikenteen vaihto- ja solmupysäkit Pirkanmaalla

Pirkanmaan elinkeino-, liikenne- ja ympäristökeskus

Etukannen kuva: Pirkanmaan liitto  
Kuvat: Atte Mantila (Linea Konsultit Oy)  
Taitto: Heli Kaarre

Kartat ja tiedot: Linea Konsultit Oy 2018. Pohjakartat: © Esri, Garmin, HERE, INCREMENT P ja Open-StreetMapin tekijät. Kuntajakoaineisto: © Maanmittauslaitos 2/2018. Digiroad-pysäkkítiedot ladattu Liikenneviraston Katselu- ja latauspalvelusta 2/2018 ja 10/2018 lisenssillä CC 4.0 BY.

ISBN 978-952-314-757-7 (PDF)

URN:ISBN:978-952-314-757-7

[www.doria.fi/ely-keskus](http://www.doria.fi/ely-keskus)

## Tiivistelmä

Raportti sisältää luettelon Pirkanmaan ja Kuhmoisten tärkeimmistä joukkoliikenteen solmupysäkeistä sekä tiedot niiden nykytilasta, puutteista ja kehittämistoimenpiteistä. Erityisesti kauko- ja seutuliikenteelle tärkeät pysäkit on määritelty tässä työssä tunnistamalla 1) ne kuntakeskukset ja muut tärkeät taajamat, joissa on jatkossa tarvetta selkeälle kuntapysäkillä keskustassa sekä 2) ne maantieliittymät, joissa on jatkossa tarvetta selkeälle solmupysäkillä kuntakeskuksen ulkopuolella. Pirkanmaan pysäkkiluokittelu on tehty työn aikana projektiryhmässä asiantuntijamietintänä, joka perustuu valtakunnalliseen pysäkkien palvelutasoluokitukseen, aiempiin paikallisiin suunnitelmiin ja selvityksiin sekä kuntien ja muiden sidosryhmien, kuten liikennöitsijöiden työn aikana esittämiin näkemyksiin. Solmupaikkojen luokittelu perustuu valtakunnallisen luokituksen mukaisesti palvelutasonäkökulmaan. Työn aikana on verrattu kunnittain ja liikennöintisuunnittain pysäkkejä ja tunnistettu joukkoliikenteen tärkeimmät solmupaikat, joissa tavoitellaan muita pysäkkejä parempaa palveluvarustusta joko nykyisten tai tavoiteltujen käyttäjämääräarvioiden perusteella. Yksi luokitteluun merkittävimmin vaikuttaneista tekijöistä on ollut viime vuosina muuttuneet markkinaehtoisien liikenteen reittivalinnat.

Pirkanmaan ja Kuhmoisten tärkeimmät linja-autopysäkit on tässä työssä luokiteltu kolmeen pääluokkaan valtakunnallista luokittelua mukaillen: 1. Terminaalit (2 kpl), 2. Solmupysäkit: kuntien keskus pysäkit (13 kpl), Solmupysäkit: muut solmupysäkit (12 kpl) sekä 3. Muut tärkeät pysäkit (20 kpl). Alempiin luokkiin kuuluvia linja-autopysäkkejä ei ole käsitelty tässä työssä. Lisäksi työssä selvitettiin Pirkanmaan rautatieasemien ja -seisakkeiden matkaketjuja.

Raportissa on esitetty työn aikana muodostetut Pirkanmaan ELY-keskuksen pysäkkien palvelutasotavoitteet, jotka perustuvat valtakunnalliseen ehdotukseen. Kesällä ja syksyllä 2018 toteutettiin laajat maastokierrokset, joiden aikana selvitettiin lähes kaikkien työn aikana esille nousseiden pysäkkien nykytila ja kehittämistarpeet.

Raportti sisältää myös kuvauksen joukkoliikenteen ja sen infrastruktuurin nykytilanteen vastuista Pirkanmaalla syksyllä 2018 sekä käynnissä olevia suunnitelmia, joilla on toteutuessaan vaikutuksia myös joukkoliikenteen ja sen infrastruktuurin vastuunjakoon.

## Esipuhe

Joukkoliikenteen toimijoiden yhteistoimintaryhmä JOUSI on määritellyt alan yhteiseksi tavoitteeksi lisätä joukkoliikennematkojen määrää. Yhtenä keinona tähän on selkeyttää pysäkkiverkkoa ja parantaa sen tärkeimpien solmujen palvelutasoa. Selkeä ja hyvätasoinen solmupysäkki madaltaa myös kynnystä satunnaiseen joukkoliikennematkustukseen.

Ilmastonmuutoksen myötä liikenteen päästövähennystavoitteet kiristyvät ja aiheuttavat jo lähiaikoina voimakasta painetta kestävien liikku- mistapojen houkuttelevuuden lisäämiseksi. Korkeatasoiset solmu- pysäkit voivat mahdollistaa perinteisen joukkoliikenteen lisäksi suju- vamat matkaketjut myös joukkoliikenteen ja uusien liikkumispalvelui- den välillä. Matkaketjuajattelun tärkeys on korostunut liikennepalvelu- jen uudistuneen lainsäädännön myötä. Tavoitteena on solmupysäkkien osalta varmistaa matkaketjujen saumattomuus ja helpottaa ihmisiä kes- tävämpien valintojen tekemiseen.

Pysäkkien kehittämisresurssit ovat rajallisia, jolloin on oleellista tunnis- taa laajan pysäkkiverkon merkittävimmät solmupaikat ja kohdentaa toi- menpiteitä hyödyllisiin kohteisiin. Pirkanmaan ELY-keskuksen joukkoli- kenteen palvelutasomäärittelyssä 2017 tunnistettiin osa toimivalta-alu- een kehitettävistä solmupysäkeistä ja todettiin samalla, että Pirkan- maalla on tarvetta laajemmalle ja syvällisemmälle solmupysäkkien mää- rittelylle sekä pysäkkien luokittelulle soveltaen valtakunnallisen pysäk- kiselvityksen (Valtakunnallinen pysäkkiselvitys – pysäkkiverkot ja pysäk- kien palvelutaso, Liikennevirasto 43/2014) luokittelua.

Selvitystyön on teettänyt Pirkanmaan ELY-keskus yhteistyössä Pirkan- maan liiton ja Liikenneviraston kanssa. Työ toteutettiin vuonna 2018 ja sitä ohjasi projektiryhmä, joka kokoontui työn aikana kolme kertaa. Pro- jektiryhmään kuuluivat

Jukka-Pekka Vallius (pj.), Pirkanmaan ELY-keskus

Jarkko Peurala, Pirkanmaan ELY-keskus

Suvi Vainio, Pirkanmaan ELY-keskus

Harri Vitikka, Pirkanmaan ELY-keskus

Hannu Vainio, Pirkanmaan ELY-keskus

Tommi Merta, Pirkanmaan ELY-keskus

Annu Piesanen, Pirkanmaan liitto

Arja Aalto, Liikennevirasto, Väylävirasto 1.1.2019

Selvityksen toteutti Linea Konsultit Oy, jossa työstä vastasi Atte Mantila, Sakari Somerpalo (projektipäällikkö) ja Marko Nyby. Lisäksi konsultti- työhön on osallistunut Henriika Weiste, WayStep Consulting Oy. Yh- dessä tämän selvityksen kanssa toteutettiin myös Pirkanmaan liiton ve- tämänä selvitystyö ”Suositus liityntäpysäköinnin kustannusjaon peri- aatteista Pirkanmaalla – Liityntäpysäköinnin kustannusjako, varuste- tas ja edistämiskeinot”, joka valmistui marraskuussa 2018.

Tampereella helmikuussa 2019

Pirkanmaan elinkeino-, liikenne- ja ympäristökeskus

# Sisällysluettelo

|  |    |  |    |
|--|----|--|----|
| Tiivistelmä.....   | 3  | Uudet liikkumispalvelut ja muut kaupalliset palvelut ..... | 30 |
| Esipuhe .....  | 4  | Kunnossapito.....  | 30 |
| Sisällysluettelo .....   | 5  | 4.4 Turvallisuus .....                                     | 30 |
| 1. Työn tavoitteet.....  | 6  | 5. Pysäkkien nykytila ja kehittämistarpeet .....           | 32 |
| 1.1 Työn tavoite .....   | 6  | 6. Lähteet .....   | 34 |
| 1.2 Selvitysalue .....   | 6  | Liitteet .....   | 35 |
| 1.3 Työmenetelmät ja lähtöaineisto .....                               | 7  |  |    |
| 2. Joukkoliikenteeseen ja pysäkkeihin liittyvät vastuut Pirkanmaalla 9 |    |  |    |
| 2.1 Vastuut nykytilanteessa 2018 .....                                 | 9  |  |    |
| 2.2 Tulossa ja suunnitteilla olevia uudistuksia .....                  | 13 |  |    |
| 3. Pysäkkien luokittelu .....  | 16 |  |    |
| 3.1 Terminaalit .....  | 20 |  |    |
| 3.2 Solmupysäkit .....   | 20 |  |    |
| 3.3 Muut tärkeät pysäkit.....  | 21 |  |    |
| 3.4 Myöhemmät jatkoselvityskohteet .....                               | 22 |  |    |
| 3.5 Rautatieasemien luokittelu .....                                   | 23 |  |    |
| 3.6 Lentoasema .....   | 23 |  |    |
| 4. Pysäkkien palvelutasotavoitteet .....                               | 24 |  |    |
| 4.1 Odottelun mukavuus.....  | 26 |  |    |
| 4.2 Informaatio .....  | 26 |  |    |
| 4.3 Saavutettavuus.....  | 27 |  |    |
| Esteettömyys.....  | 27 |  |    |
| Liityntä- ja saattopysäköinti .....                                    | 28 |  |    |

# 1. Työn tavoitteet

## 1.1 Työn tavoite

Selvitystyön tavoitteena oli määrittää Pirkanmaan alueen tärkeimmät solmupysäkit sekä kuvata niiden nykytila, puutteet ja kehittämistoimenpiteet. Tieverkon pysäkkien lisäksi työssä tuli selvittää alueen rautatieasemien ja -seisakkeiden rooli matkaketjujen osana. Työssä tarkasteltavien kohteiden osalta kartoitettiin myös esteettömyystilanne.

Isoimpien kaupunkien välillä nopeat linja-autovuorot kilpailevat matkajalla myös junaliikenteen kanssa. Osa liikennöitsijöistä ei palvele enää sellaisia kuntakeskuksia, joiden kautta ajaminen pidentää matka-aikaa, mutta ei lisää merkittävästi kysyntää. Tavoitteena oli tarkastella tämän viime vuosina voimistuneen ilmiön vaikutusta solmupysäkkien määrittelyyn Pirkanmaalla. Työn aluksi päädyttiin määrittämään tässä työssä erityisesti kauko- ja seutuliikenteelle tärkeät Pirkanmaan solmupysäkit tunnistamalla

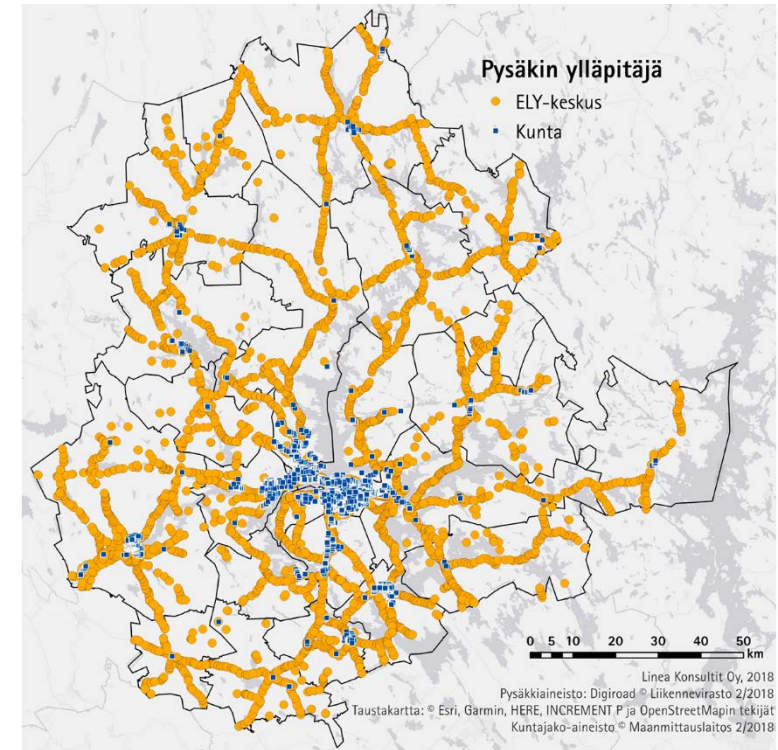
1. ne kuntakeskukset ja muut tärkeät taajamat, joissa on jatkossa tarvetta selkeälle kuntapysäkillä keskustassa
2. ne maanteliittymät, joissa on jatkossa tarvetta selkeälle solmupysäkillä kuntakeskuksen ulkopuolella.

## 1.2 Selvitysalue

Pirkanmaa on valtakunnan keskeisten pääväylien ja eri liikennemuotojen solmupaikka. Työn selvitysalueeseen kuuluvat linja-auto- ja rautatieasemat sekä linja-autopysäkit Pirkanmaalla ja siihen liittyvässä Kuhmoisten kunnassa.

### Linja-autoliikenne

Pirkanmaalla ja Kuhmoisissa (kuva 1) on yhteensä kaikkiaan 7 618 linja-autopysäkkiä tai -asemaa (Digiroad © Liikennevirasto, tilanne 2/2018). Työn pääpainopisteenä on joukkoliikenteen toimivaltarajoista riippumatta valtion maantieverkon pysäkit, joita on alueella yhteensä 5 348 (n. 70 % kaikista). Käytännössä monet työssä tunnistetut kuntien keskuspysäkit ja muut tärkeimmät pysäkit sijaitsevat kuitenkin myös kuntien katuverkolla tai yksityisteillä. Tampereen kehätien sisäpuoliselta alueelta on myös haluttu nostaa esille kauko- ja seutuliikenteelle tärkeimpiä pysäkkejä ja vaihtopaikkoja.



**Kuva 1.** ELY-keskus ylläpitää 70 prosenttia Pirkanmaan linja-autopysäkeistä

### Rautateiden henkilöliikenne

Alueen rautateillä on

- lähi- ja kaukojunaliikennettä Tampere–Riihimäki–Helsinki-radalla (Lempäälän ja Toijalan asemat)
- kaukojunaliikennettä Tampere–Toijala–Turku-radalla (Toijalan asema), Tampere–Pori-radalla (Nokian, Karkun ja Vammalan asemat), Tampere–Seinäjoki-radalla (Parkanon asema) ja Tampere–Jyväskylä-radalla (Oriveden asema)
- kiskobussiliikennettä Orivesi–Haapamäki-radalla (Oriveden, Oriveden keskustan, Juupajoen, Vilppulan ja Kolhon asemat).



**Kuva 2.** Haapamäen radalta Oriveden kautta Tampereelle saapunut kiskobussi kesällä 2018

### Lentoliikenne

Tampere–Pirkkalan lentoasema sijaitsee Pirkkalassa ja palvelee lomalentojen lisäksi päivittäisiä lentoja Helsinkiin ja Tukholmaan.

### 1.3 Työmenetelmät ja lähtöaineisto

Työ käynnistettiin tunnistamalla asiantuntijatyönä Pirkanmaan joukkoliikenteen keskeiset asemat: lentoasema, linja-autoasemat sekä rautatieasemat ja -seisakkeet. Näiden lisäksi joukkoliikenteen tärkeimpiä solmuja tunnistettiin lähtöaineistona toimineista aiemmista selvityksistä, joita olivat Pirkanmaan ELY-keskuksen toimivalta-alueen joukkoliikenteen palvelutason määrittäminen 2017–2019 (Weiste, Hyvönen 2017), Pirkanmaan maakuntakaavan 2040 taustaselvitys joukkoliikenteen vaihtopaikoista ja liityntäpysäköinnistä (2014) ja toimenpidesuunnitelma Turku–Tampere-kehityskäytävän bussipysäkeistä (Somerpalo, Mantila 2013).

Osana samaan aikaan toteutettua Pirkanmaan liityntäpysäköinnin kustannustajaselvitystä pidettiin maaliskuussa 2018 työpaja, jossa käsiteltiin myös ehdotuksia solmupysäkkien sijainneista. Osallistujina työpajassa oli edustajia kunnista, kaupan alalta ja huoltamoketuista. Osallistujia pyydettiin täydentämään ja tarkentamaan ELY-keskuksen uusimman joukkoliikenteen palvelutasotyön solmupysäkkikarttaa (2017) ja tuomaan esille näkemyksiä kaukoliikenteen matkustajille tärkeitä pysäkeistä Tampereen kehätien sisäpuolella.



**Kuva 3.** Niihamankadun pysäkki valtatiellä 12

Projektiryhmän ja konsultin asiantuntijatyönä muodostettiin ehdoteuista solmupysäkeistä ensimmäinen luonnos, joka lähetettiin kommentoitavaksi suunnittelualueen kaikkiin kuntiin joukkoliikenteen yhdyshenkilöille, Tampereen joukkoliikenteen suunnittelupäällikölle, Tampereen kaupunkiseudun liikennejärjestelmäpäällikölle sekä alueen merkittävimmille kauko- ja seutuliikenteen liikennöitsijöille, Linja-auto-liitto ry:n Sisä-Suomen osaston aluepäällikölle ja Matkahuolto Oy:lle.

Kommentteja saatiin luonnokseen kiitettävästi kesän 2018 aikana. Kuntien osalta vastausprosentti oli täydet 100 % ja myös liikennöitsijäpuolelta saatiin kommentteja suurimmalta osalta. Kolmelle linja-autoyrityksen edustajalle tehtiin puhelinhaastattelu.

Työssä käytetyt linja-autopysäkkien rekisteritiedot on hankittu Liikenneviraston Digiroad-tietojärjestelmästä, jota on täydennetty Suomen Ympäristökeskuksen ja Tilastokeskuksen YKR-aineiston väestö- ja työpaikkatiedoilla sekä tiedoilla Tampereen seudun Nysse-liikenteen pysäkkikohtaisista nousijamääristä.



## 2. Joukkoliikenteeseen ja pysäkkeihin liittyvät vastuut Pirkanmaalla

Joukkoliikenteeseen ja muihin liikennepalveluihin sekä niiden käyttämään infrastruktuuriin, kuten pysäkkeihin liittyy vastuita, joita on kuvattu tässä luvussa. Erilaiset liikennepalvelut voivat järjestyä joko markkinaehtoisesti tai viranomaisen hankkimana. Järjestämistapa vaikuttaa esimerkiksi siihen, kuka valitsee käytettävät reitit ja pysäkit ja vastaa asiakkaille tarjottavasta informaatiosta.

Ammattimaiseen henkilöiden kuljettamiseen linja-autolla tarvitaan henkilöliikennelupa. Liikennepalvelulaki velvoittaa kaikkia henkilöliikenteen liikkumispalveluiden tarjoajia huolehtimaan siitä, että palvelua koskevat olennaiset ajantasaiset tiedot ovat avoimesta rajapinnasta saatavissa koneluettavassa ja helposti muokattavassa vakiotietomuodossa vapaasti käytettäväksi (Liikennepalvelulaki 320/2017 III osa 2. luku 1 §). Laissa mainittuja olennaisia tietoja säännöllisessä aikataulumukaisessa liikenteessä ovat pysäkkien osalta valtioneuvoston asetuksella muun muassa pysäkkien, asemien, terminaalien ja muiden pysähtymispaikkojen sijainnit ja arvioidut aikataulut, tarvittaessa lähtö- ja saapumisajat eriteltyinä (Valtioneuvoston asetus 643/2017 2 §).

Seuraavassa alaluvussa 2.1 esitetyt nykytilanteen vastuut kuvaavat tilannetta Pirkanmaalla syksyllä 2018. Kohdassa 2.2 on kuvattu käynnissä olevia suunnitelmia, joilla on toteutuessaan vaikutuksia myös joukkoliikenteen ja sen infrastruktuurin vastuunjakoon.

### 2.1 Vastuut nykytilanteessa 2018

#### Pysäkkien toteuttaminen ja ylläpito

Pysäkkien ja pysäkkikatosten toteuttamisen ja ylläpidon vastuunjako on pääpiirteiltään selkeä: kunta vastaa omasta katuverkostaan pysäkkeineen ja valtio vastaa maanteistään ja niiden pysäkeistä sekä rataverkon ylläpidosta, kehittämisestä ja kunnossapidosta. Myös rautatieasemien matkustajalaiturialueet ja matkustajainformaatio kuuluvat valtion vastuulle.

Vastuu valtion maanteiden joukkoliikenneinfrastruktuurista on ELY-keskuksilla, jotka tilaavat maanteiden ja niiden alueiden ja varusteiden hoidon kilpailutetuilta alueurakoitsijoilta. Myös muut tahot voivat erikseen tehtävän sopimuksen mukaan osallistua valtion vastuulla olevien pysäkkien kustannuksiin tai toimenpiteiden toteuttamiseen. (Laki liikennejärjestelmästä ja maanteistä 572/2018 4–5 ja 10–11 §.) Myös kunnalle kuuluva kadunpito voidaan antaa kokonaan tai osittain muiden tehtäväksi (MRL 132/1999 12:84 §). Pysäkkien kunnossapitoa on käsitelty lisää tämän raportin luvussa 4.



Kuva 4. Sastamalan kaupungin katuverkon mainoskatos

## Markkinaehtoinen liikenne

Markkinaehtoinen liikenne perustuu palveluntarjoajan omaan suunniteluun ja hinnoitteluun ilman julkista rahoitusta. Markkinaehtoista liikennettä saa ajaa henkilöliikenneluvalla kaikilla niillä reiteillä, joille ei ole erikseen vahvistettu yksinoikeutta jollekin toiselle liikenteenharjoittajalle. Palveluntarjoaja saa myös vapaasti valita markkinaehtoisen liikenteen käyttämät pysäkit käytettävissä olevista pysäkeistä. On huomioitava, että varsinkin kaupunkien keskustoissa osa pysäkeistä on voitu pysäkkitalan riittämiseksi varata vain paikallisliikenteen käyttöön.



**Kuva 5.** Markkinaehtoista liikennettä Tampereen Lempääläntielle, Kuokkamaantien pysäkin kohdalla kesällä 2018

Liikennepalvelulain mukaan palveluntarjoajan on ilmoitettava säännöllisesti tarjottavan palvelun aloittamisesta, lopettamisesta ja olennaisista muutoksista Liikennevirastolle, 1.1.2019 alkaen Traficomille viimeistään 60 päivää ennen suunnitelman toteuttamista siltä osin kuin tiedot eivät ole saatavilla lain mukaisista rajapinnoista (Liikennepalvelulaki 320/2017 IV-osa 1:2 §). Traficom pyytää liikenteenharjoittajia ilmoittamaan muutostiedot kaikissa tapauksissa sähköisessä NAP-palvelussa, joka on Traficomien ylläpitämä lomakemuotoinen verkkopalvelu.

Aiemmin käytössä ollut reittilupakäytäntöä lausuntokierroksineen ei ole lakimuutoksen myötä enää ollut käytössä kesäkuun 2018 jälkeen. Toimivien matkakettujen, halutun palvelutason ja kuntien lakisääteisten henkilökuljetusten toteutumiseksi on suositeltavaa, että palveluntarjoaja ilmoittaa muutoksista myös toimivaltaiselle viranomaiselle, kunnille ja asiakkailleen.

## Siirtymäajan liikennöintisopimukset päättyvät 2019

Linjaliikenneluvat muutettiin joulukuussa 2009 enintään 10 vuoden mittaisiksi siirtymäajan liikennöintisopimuksiksi, joista viimeiset päättyvät Pirkanmaalla toukokuussa 2019. Siirtymäajan liikennöintisopimusten mukaiselle liikenteelle ei ole maksettu kuntien seutulipputuen lisäksi muuta julkista tukea, mutta sitä ovat velvoittaneet alkuperäisen linjaliikenneluvan mukaiset pysähtymiskäytännöt. Linjaliikennelupa on voinut sisältyä esimerkiksi pysähtyminen matkustajien kyytiinottoa tai poistumista varten kaikilla reitin varrella sijaitsevilla pikavuoro-lisäkilvellä merkityillä pysäkeillä.

Voimassa oleva liikennepalvelulaki ei erittele pikavuoroliikennettä muista liikennepalveluista, joten siirtymäajan sopimusten päättyminen poistaa käytännössä viranomaisen tarpeen merkitä pysäkkejä pikavuoro-lisäkilvellä Pirkanmaalla vuonna 2019. Lisäkilpi ei siirtymäajan sopimusten umpeuduttua enää velvoita ketään liikennöitsijää pysähtymään kyseisellä pysäkillä eikä ole taannut asiakkaalle kaikkien pikavuoroina markkinoitavien vuorojen pysähtymistä pysäkillä enää vuoden 2009 jälkeen. Matkustajan kannalta on kuitenkin oleellista varmistua oikeasta pysäkestä myös jatkossa.

## Pirkanmaan ELY-keskuksen kilpailuttama joukkoliikenne ja palvelutasotavoitteet

Tampereen kaupungin toimivalta-alueen ulkopuolisella Pirkanmaalla joukkoliikenteestä vastaava tieliikenteen toimivaltainen viranomainen on Pirkanmaan ELY-keskus. Se hankkii rahoituskehityksensä puiteissa yhdessä kuntien kanssa pääsääntöisesti kuntarajat ylittävää joukkoliikennettä EU:n palvelusopimusasetuksen mukaisesti. Lisäksi ELY-keskus jakaa joukkoliikenteen valtionavustuksia toimivalta-alueensa kunnille.

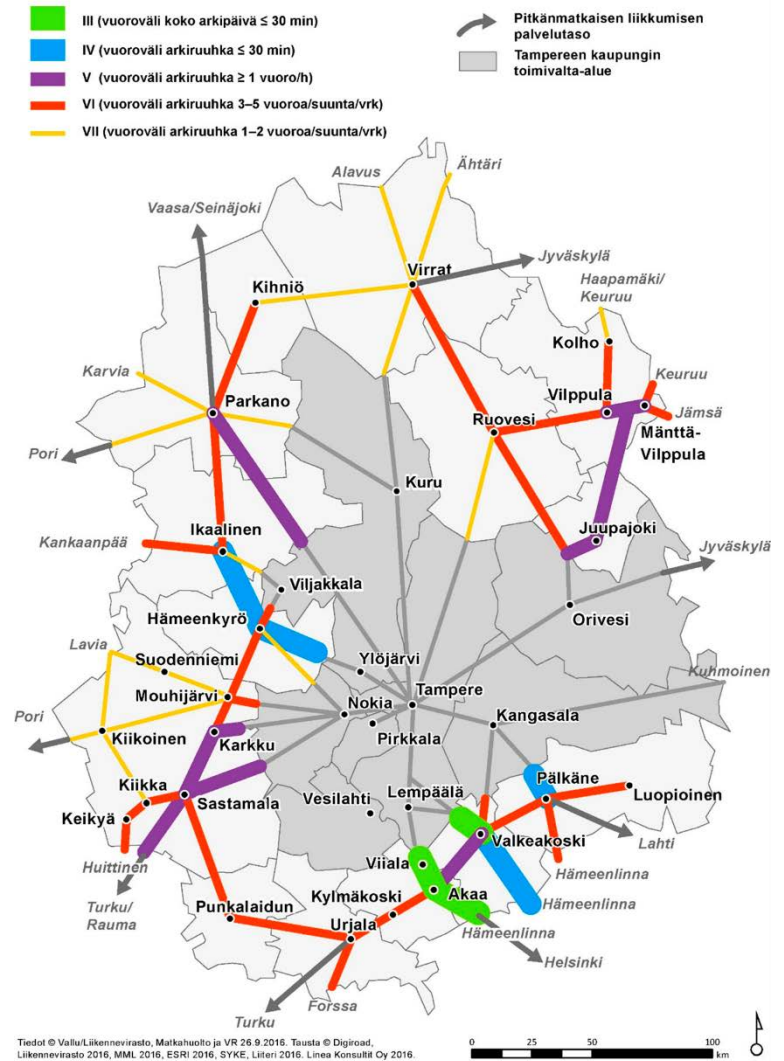
Hankittava liikenne on ELY-keskuksen ja liikennöitsijän väliseen käyttöoikeussopimukseen perustuvaa säännöllistä, kaikkien käytettävissä olevaa joukkoliikennettä, jonka reitit ja pysäkit ELY-keskus tilaajana määrittelee.

Pirkanmaan ELY-keskus on vahvistanut voimassaolevan joukkoliikenteen palvelutason toimivalta-alueelleen vuosiksi 2017–2019. Joukkoliikenteessä tavoitellaan lähtökohtaisesti parhaita tarjontaa kunnista Tampereelle suuntautuvilla väylillä (kuva 5).

Korkeimmat palvelutasotavoitteet ovat Akaasta ja Valkeakoskelta Tampereelle suuntautuvassa liikenteessä sekä yhteysväleillä Ikaalisista Hämeenkyrön kautta Tampereen suuntaan ja Pälkäneeltä Tampereen suuntaan. Myös yhteysvälit Parkano–Tampere, Mänttä–Vilppula–Tampere ja Sastamala–Tampere nousevat vuorotarjontatavoitteiltaan muita yhteysvälejä vilkkaammiksi. Palvelutasotavoitteet koskevat sekä bussiliikennettä että junaliikennettä.

Palvelutasotavoitteet ohjaavat joukkoliikenteen kehittämistä ja hankintoja, mutta eivät tuo millekään taholle subjektiivista oikeutta joukkoliikennepalveluihin.

#### Pirkanmaan ELY-keskuksen toimivalta-alueen joukkoliikenteen palvelusotavoiteet

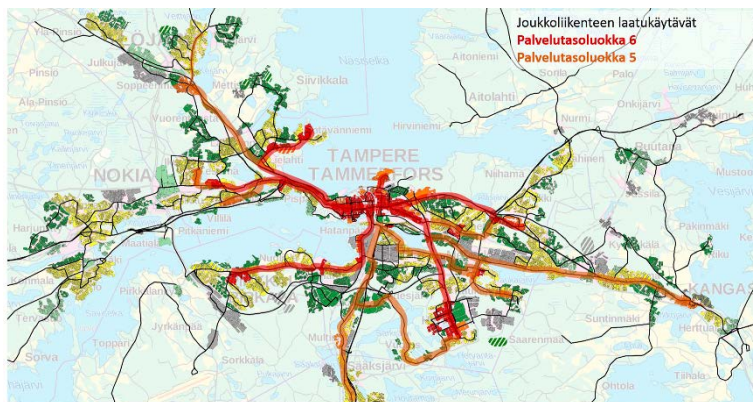


Kuva 6. Pirkanmaan ELY-keskuksen palvelusotavoitteet 2017–2019

#### Tampereen seudun joukkoliikenteen liikennöintialue

Tampereen kaupunki on joukkoliikenteestä vastaava tieliikenteen toimivaltainen viranomainen alueella, jonka muodostavat Kangasalan,

Lempäälän, Nokian, Oriveden, Pirkkalan, Tampereen, Vesilahden ja Ylöjärven kunnat. Tampereen kaupunkiseudun joukkoliikennelautakunta määrittelee ja toimeenpanee toimivalta-alueensa joukkoliikenteen palvelutason Tampereen osalta ja tekee muille kunnille esityksen joukkoliikenteen tavoitteellisesta palvelutasosta. Näiden kuntien osalta kaupunkiseudun joukkoliikennelautakunta määrittelee ja toimeenpanee joukkoliikenteen palvelutason kuntien omasta palvelustaan tekemien päätösten pohjalta. (Tampereen kaupunkiseudun joukkoliikennelautakunta (2018) Tampereen kaupunki.)



Kuva Sonja Aarnio ja Riikka Salkonen

**Kuva 7. Tampereen kaupunkiseudun joukkoliikenteen laatuikäytävät (Joukkoliikenteen palvelutaso 2018–2021, Tampereen kaupunki)**

### Muut kunnat

Joukkoliikenteen järjestäminen on kunnille vapaaehtoista. Kunnat voivat harkintansa mukaan osallistua yhteistyössä ELY-keskuksen liikennehankintoihin ja hankkia joukkoliikennettä myös oman kuntansa alueelle hankintalakia noudattaen. Jos kunta hankkii itse joukkoliikennettä, se voi päättää käytetyt reitit ja pysäkit. Kuntien velvollisuus on joukkoliikenteestä riippumatta järjestää kuitenkin erilaisia lakisääteisiä henkilökuljetuksia, kuten koulukuljetuksia ja vammaispalvelukuljetuksia, jotka voivat käyttää tie- ja katuverkon pysäkkejä.

### Pirkanmaan liitto

Maakunnan liitto vastaa lain perusteella maakunnan liikennejärjestelmäsuunnitelman suunnitteluprosessin käynnistämisestä, siihen liittyvän yhteistyön johtamisesta ja kyseisen suunnittelun yhteensovittamisesta maakunnan muun suunnittelun kanssa (Laki alueiden kehittämisestä ja rakennerahastotoiminnan hallinnoinnista 7/2017 17 §). Liikennejärjestelmäsuunnitelma kokoaa ja linjaa Pirkanmaan liikennejärjestelmän kehittämistarpeet ja tavoitteet sekä toimenpiteet. Suunnittelu on osa maakunnan strategista suunnittelua ja tukee erityisesti alueiden käytön ja elinkeinojen toimintaedellytysten kehittämistä. Pirkanmaan liikennejärjestelmäsuunnitelman päivityksessä otetaan huomioon uudistuneet Pirkanmaan maakunnan strategia ja maakuntakaava sekä valtakunnallisen liikennepolitiikan muuttuneet linjaukset. (Pirkanmaan liitto 2018.)

Pirkanmaan maakuntakaava 2040 tuli voimaan kesäkuussa 2017. Maakuntakaava on yleispiirteinen maankäytön suunnitelma koko maakuntaan. Liiton tehtävänä on huolehtia tarpeellisesta maakuntakaavan laadimisesta, sen kehittämisestä ja pitämisestä ajan tasalla. Kaavassa ratkaistaan valtakunnallisesti, maakunnallisesti ja seudullisesti merkittävät alueiden käytön kysymykset, jotka ohjaavat myös yleiskaavaa ja asema-kaavaa. (Pirkanmaan liitto 2018.) Maakunnallisesti merkittävät vaihto- ja liityntäpaikat on myös merkitty Pirkanmaan maakuntakaavaan. Lisätietoa tästä on luvussa 4.3.

### Liikenne- ja viestintäministeriö

Liikenne- ja viestintäministeriö (LVM) vastaa joukkoliikenteen valtion rahoituksesta, valmistelee joukkoliikenteeseen liittyvän kansallisen lainsäädännön ja vastaa kaukoliikenteen palvelutasomäärittelystä. LVM ostaa VR-Yhtymä Oy:ltä junaliikennettä Pirkanmaalle yhteysväleille Tampere–Riihimäki ja Tampere–Pori. VR:n henkilöjunaliikenteen nykyisen yksinoikeuden vastineena LVM velvoittaa VR:n ajamaan Pirkanmaalla Tampere–Keuruu-yhteysvälin henkilöjunaliikenteen ilman erillistä valtion korvausta. Tämän raportin valmistuessa osto- ja velvoitelii- kennesopimukset olivat voimassa joulukuuhun 2019 asti.



**Kuva 8.** Riihimäeltä Tampereelle matkaava VR:n lähijuna pysähtyi Viialan seisakkeella Akaassa syyskuussa 2018

### Liikennevirasto

Liikennevirasto on vastannut joukkoliikenteen valtakunnallisen palvelukokonaisuuden ja tietojärjestelmien koordinoimisesta ja kehittämisestä vuosina 2010 – 2018. Liikennevirasto on myöntänyt tällöin joukkoliikennetuen Tampereen, Turun ja Oulun kaupungeille ja HSL-kuntayhtymälle sekä tehnyt ehdotuksen ELY-keskusten määrärahaikiintiöistä liikenne- ja viestintäministeriölle. Liikennevirasto on rahoittanut myös joukkoliikenteen erityispalvelutasoa ja liikkumisen ohjausta.

Rataverkon kehittäminen, ylläpito ja kunnossapito ovat olleet Liikenneviraston vastuulla. Myös asemilla annettava matkustajainformaatio on osa rautatieinfrastruktuuria ja ollut Liikenneviraston vastuulla 2010–2018. Junissa annettavasta informaatiosta ja junamatkojen saatavuuteen liittyvästä informaatiosta vastaa kuitenkin liikennöitsijä. (Matkustajainformaatio 2018.) Tässä selvityksessä on hyödynnetty Liikenneviraston tekemää rautatieasemien luokittelua (lisää tietoa luvussa 3).

## 2.2 Tulossa ja suunnitteilla olevia uudistuksia

### Liikenne- ja viestintäministeriön hallinnonalan uudistus

Liikenne- ja viestintäministeriön hallinnonala uudistuu vuoden 2019 alusta. Liikenneviraston tietyt toiminnot sekä Trafi ja Viestintävirasto yhdistetään uudeksi virastoksi, Liikenne- ja viestintävirasto Traficomiksi. Liikennevirastosta siirtyy uuteen virastoon muun muassa liikennejärjestelmäsuunnitteluun ja julkisen liikenteen kehittämiseen liittyviä tehtäviä. Samassa uudistuksessa jäljelle jäävän Liikenneviraston nimeksi vaihtuu Väylävirasto, joka tilaajaorganisaationa keskittyy jatkossa muun muassa tie- ja rautatieliikenteen väyläverkon suunnitteluun, kehittämiseen ja kunnossapitoon sekä liikenteen ja maankäytön yhteensovittamiseen. Väylävirasto vastaa myös rautatieasemien kiinteistä opasteista eli laituriopasteista, asemien nimikylteistä sekä suuntaopasteista.

Samaan aikaan virastouudistuksen kanssa aloittaa toimintansa uusi valtion erityistehtäväyhtiö Traffic Management Finland Oy, johon siirretään Liikenneviraston nykyiset liikenteenohjaus- ja hallintapalvelut. Rautatieasemien dynamisesta opastuksesta eli aikataulunäytöistä vastaa 1.1.2019 alkaen Traffic Management Finland Oy:n tytäryhtiö Finrail Oy. (LVM 2018.)

### Eri toimijoiden roolit joukkoliikenteen kehittämisessä muuttuvat

Viranomaisille tulee uusia yhteistyötapoja joukkoliikenteen kehittämiseen. Jatkossa maakunnalla voi olla roolia myös Tampereen kaupungin toimivalta-alueen joukkoliikenteen järjestämisessä. Tällöin on tärkeää sopia eri osapuolten vastuista pysäkkitiedottamisessa.

Palvelutason määrittely uudistunee lähivuosina. Jatkossa tavoitteena on, että Tampereen kaupunkiseudun joukkoliikennelautakunta ja maakunnan toimivaltainen viranomainen määrittelevät palvelutason yhdessä.

### Tieliikennelain uudistus

Uusi tieliikennelaki 729/2018 tulee voimaan 1.6.2020. Pysäkkejä koskien on laissa jatkossakin voimassa pykälä, jonka perusteella samalla tai viereisellä ajokaistalla pysäkkiä lähestyvän ajoneuvon on väistettävä pysäkkiltä lähtevää linja-autoa tiellä, jonka nopeusrajoitus on enintään 60

kilometriä tunnissa. Pyörätiellä on annettava ajoneuvosta tai raitiovaunusta poistuvalla tai siihen nousevalle matkustajalle esteetön kulku pysäkin kohdalla.

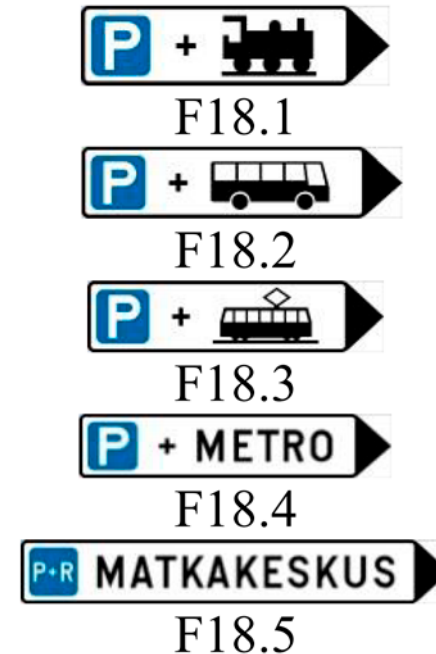
Uuteen tieliikennelakiin liittyy säädöslite, jossa on esitetty muun muassa linja-autoliikennettä ja pysäkkejä koskevat liikennemerkit. Liite ei sisällä enää perinteistä sinipohjaista pysäkkimerkkiä, vaan keltapohjaisella merkillä E6 Linja-autopysäkki (kuva 9) osoitetaan paikka linja-autoon nousemiseen ja siitä poistumiseen. Muita ajoneuvoja kuin linja-autoja ei saa jatkossakaan pysäköidä 12 metriä lähemmäs merkkiä tai tiemerkinällä osoitetun alueen kohdalle. Uutena lisäyksenä on pysäköintikielto myös pysäkkikorokkeen kohdalla.



**Kuva 9.** Jatkossa kaikki linja-autopysäkit merkitään keltapohjaisella liikennemerkillä

Linja-autoliikennettä estämättä saa pysäkillä pysäyttää ajoneuvon eikä aiemman tieliikenneasetuksen mukaista vaatimusta ajoneuvoon nousemisesta tai siitä poistumisesta ole enää mainittu uudessa säädöslitteessä. Myöskään pikavuorolinjojen pysäkkien lisäkilpeä ei enää mainita. Merkin yhteydessä voidaan uuden säädöslitteekin perusteella esittää pysäkin nimi, linjojen tunnuksat sekä muuta linja-autoliikennettä palvelevaa tietoa. Raitiovaunupysäkkiä koskevat vastaavat säädökset merkin E7 Raitiovaunupysäkki vaikutusalueella.

Liityntäpysäköintiin voidaan opastaa säädöslitteessä esitellyillä liityntäpysäköintiviitoilla F18.1 – F18.5 (kuva 10) ja rautatieasemille ja linja-autotasemille perinteisillä opastusmerkillä F47 ja F48.



**Kuva 10.** Uuden tieliikennelain mukaiset liityntäpysäköintiviitat

Valkoista "BUS"-tiemerkinää voidaan käyttää liikennemerkillä osoitettuna pysäkillä, linja-autokaistalla tai linja-autolle tarkoitettuna pysäköintipaikalla. Keltaisella yhtenäisellä reunamerkinällä voidaan osoittaa linja-auton tai raitiovaunun pysäkkiin liittyvä pysäyttämisa rajoitus.

#### Maakuntaudistus

Mahdollisen maakunta- ja soteuudistuksen (HE 15/2017) yhteydessä on tarkoitus siirtää maakunnille sosiaali- ja terveydenhuollon lisäksi myös muita uusia tehtäviä, kuten liikennetehtäviä. Hallituksen esityksenä on, että maakunnan vastuulle tulisivat liikenteen tehtävistä mm. liikennejärjestelmän toimivuus, liikenneturvallisuus, tie- ja liikenneolot sekä alueellinen tienpito. Sote-uudistuksen myötä sosiaalitoimen henkilökuljetukset siirtyisivät maakunnan järjestettäväksi, mutta nykyisten ELY-keskusten toiminnan päättyessä maakunnat voisivat ottaa hoidet-

tavakseen myös muun julkisen henkilöliikenteen järjestämisen yleiskatteellisesta rahoituksestaan. Pirkanmaalla tehty maakuntauudistukseen liittyvä henkilöliikenteen selvitys ”Maakunnan tehtävät ja toimintamalli julkisen liikenteen järjestämisessä Pirkanmaalla” valmistui syksyllä 2018.

Sote- ja maakuntauudistuksen valmistelun yhteydessä on päätetty Kuhmoisten kunnan siirtämisestä Pirkanmaan maakuntaan. Pirkanmaan maakuntahallitus on kuitenkin esittänyt valtiovarainministeriölle, että siirtyminen toteutettaisiin jo vuoden 2020 alusta. Tämän selvityksen valmistuessa maakuntauudistuksen on ollut tarkoitus tulla voimaan 1.1.2021.



### Rautateiden henkilöliikenne avataan kilpailulle

Henkilöjunaliikenne avataan Suomessa kilpailulle vaiheittain. Kilpailutun Etelä-Suomen taajamajunaliikenteen on tarkoitus alkaa kesällä 2022. Hallituksen esityksenä on ollut mahdollistaa maakunnille toimivalta oman alueensa junaliikenteen järjestämiseen maakuntauudistuksen toteutuessa. Pirkanmaan liitolla on vuonna 2018 ollut käynnissä selvitys pääradan liikenteen operoinnista yhteysväلیلä Helsinki–Tampere–

Nokia. Selvitys on toteutettu laajassa yhteistyössä Hämeen ja Uudenmaan liittojen, muiden viranomaisten sekä sidosryhmien kanssa. (Pääradan junaliikenteen operointia selvitetään 2018.)

Kilpailun avaaminen muuttaa nykyistä osto- ja velvoiteliikenteen sopimuskokonaisuutta ja tavoitteena on jatkossa, että junaliikenne palvelisi paremmin myös alueiden sisäistä liikennettä yhdessä muun joukkoliikenteen kanssa. Kuntien ja alueiden tarpeet on tarkoitus ottaa paremmin huomioon seuraavien osto- ja velvoiteliikennesopimusten valmistelussa. Pirkanmaa haki lokakuussa 2018 mukaan LVM:n pilotointiin, jotta seudulle saataisiin lisää lähijunaliikennettä jo vuonna 2020. Hake-musta valmistelivat Tampereen kaupunkiseudun joukkoliikenneviranomainen, Tampereen kaupunkiseudun kuntayhtymä sekä Pirkanmaan liitto yhdessä alueen kuntien kanssa.

Rautatieliikenteen kehittämisessä on tärkeää kytkeä linja-autoliikenne mukaan niin, että kulkumuodot muodostavat yhdessä toimivia ja houkuttelevia matkaketjuja.



**Kuva 11.** Toijalan rautatieasemalla Akaassa linja-autopsäkki on aseman ulko-ovien vieressä, saman katoksen alla ja taksipalvelut toisessa päädyssä

### 3. Pysäkkien luokittelu

Pirkanmaalla todettiin ELY-keskuksen palvelutasotyön yhteydessä 2017 tarve pysäkkien luokittelulle ja syvällisemmälle solmupysäkkien määrittelylle.

Pysäkkejä käytetään erilaisiin tarkoituksiin, jolloin niihin kohdistuu myös monenlaisia palvelutasotarpeita. Joitain pysäkkejä käytetään pääosin bussista poistumiseen, joissain taas vietetään enemmän aikaa esimerkiksi kulkuvälinettä vaihtaen. Tiettyjä pysäkkejä käyttävät koulu- ja työmatkalaiset tiheän vuorovälin paikallisliikenteessä päivittäin, toisia taas harvoin kaukoliikenteessä matkustavat turistit.

#### Valtakunnallinen luokittelu

Valtakunnallisen pysäkkiselvityksen (Weiste, Mantila & Seila 2014) luokittelu perustuu pysäkin käytön mukaan kahdeksaan palvelutasoluokkaan:

1. Terminaali
2. Keskeinen solmupysäkki
3. Vilkas pysäkki
4. Peruspysäkki
5. Vähän käytetty pysäkki
6. Jättöpysäkki
7. Virtuaalipysäkki (merkitsemätön pysähtymispaikka)
8. Pysäkit, jotka eivät ole linja-autoliikenteen käytössä



Kuva 12. Valkeakosken linja-autoasema

#### Pirkanmaalla käytettävä luokittelu

Pirkanmaan pysäkkiluokittelu on tehty työn aikana projektiryhmässä asiantuntijamietintänä, joka perustuu edellä mainittuun valtakunnalliseen pysäkkien palvelutasoluokitukseen, aiempiin paikallisiin suunnitelmiin ja selvityksiin sekä kuntien ja muiden sidosryhmien, kuten liikennöitsijöiden työn aikana esittämiin näkemyksiin (kts. luku 1.3).

Pirkanmaan solmupaikkojen luokittelu perustuu valtakunnallisen luokituksen mukaisesti palvelutasonäkökulmaan. Isoimmat joukkoliikennettä parantavat pysäkkivaikutukset saadaan varustamalla eniten käytetyt pysäkit parhaiten. Palvelutason nostoa ja pysäkkien kehittämistä rajoittaa kuitenkin käytettävissä oleva rahoitus, joka pakottaa myös pysäkkien luokittelussa realismuuteen. Kaikissa kunnissa joukkoliikenteen kysyntä ja tarjonta eivät riitä kohteiden luokittelemiseksi solmupysäkeiksi, vaan näissä kunnissa on tunnistettu solmupysäkin sijaan pelkästään muu paikallisesti tärkeä pysäkki.





**Kuva 13.** Hämeenkyrön pysäkki valtatie 3 varressa luokiteltiin solmupysäkiksi

Työn aikana on verrattu kunnittain ja liikennöintisuunnittain pysäkkejä ja tunnistettu joukkoliikenteen tärkeimmät solmupaikat, joissa tavoitellaan muita pysäkkejä parempaa palveluvarustusta joko nykyisten tai tavoiteltujen käyttäjämääräarvioiden perusteella. Pysäkkien käyttäjämääristä ei ole saatavilla tarkkoja tietoja, mutta liikennöitsijöiden ja kuntien työn aikana antamien tietojen sekä pysäkkien lähiympäristön väestö- ja työpaikkamäärien perusteella on pyritty valitsemaan solmupysäkeiksi kaikkein käytetyimmät pysäkit Pirkanmaalla.

Luokittelussa on pyritty huomioimaan myös pysäkkien käyttö lähitulevaisuudessa niin, että valitut pysäkit voisivat palvella mahdollisimman montaa liikennetyyppiä niin paikallis- ja seutuliikenteessä kuin maakuntakeskusten välisessä pikavuoroliikenteessä. Siksi yksi luokitteluun merkittävimmin vaikuttaneista tekijöistä on ollut viime vuosina muuttuneet markkinaehtoisien liikenteen reittivalinnat. Osa liikennöitsijöistä ei enää palvele sellaisia kuntakeskuksia, joiden kautta ajaminen pidentää matkaa, mutta eivät lisää merkittävästi kysyntää. Työssä on pyritty löytämään viranomaisen tilaamalle liikenteelle tärkeiden kuntakeskuspysäkkien lisäksi erityisesti myös nämä markkinaehtoiselle liikenteelle tärkeät

maantieliittymät, joissa on jatkossa tarvetta selkeälle solmupysäkillä kuntakeskuksen ulkopuolella. Siksi joissakin kunnissa on työn aikana valittu useampia solmupysäkkejä myös lähellä toisiaan. Näiden lähekkäisten kohteiden valintaan ovat vaikuttaneet myös uudet liikennejärjestelyt, esimerkiksi kokonaan uusien pysäkkien rakentaminen kunnan liittymään. Tällöin uusi solmupysäkki mahdollistaa pysähdyspaikan kunnassa myös nopeille pikavuoroille, jotka eivät aiemmin ole palvelleet kunnan matkustajia perinteiseltä keskuspysäkillä kauempana päätiestä.

Luokittelussa on haluttu katsoa nykyhetkestä eteenpäin ja valittu solmupysäkeiksi mukaan myös kohteita, joiden nykyinen tarjonta tai käyttö eivät sellaisenaan riittäisi parempaan palveluvarustukseen, mutta joiden käytön arvioidaan tai halutaan lisääntyvän tulevaisuudessa.

Työssä on keskitytty tunnistamaan Pirkanmaan merkittävimmät joukkoliikenteen solmupaikat, joten luokittelu on tehty vain ylimpien pysäkkiluokkien osalta. Pääpaino luokittelussa on ollut kauko- ja seutuliikennettä palvelevissa pysäkeissä. Erityisesti Tampereen seudun joukkoliikenteellä on omalla toimivalta-alueellaan lisäksi paljon myös muita paikallisliikenteelle tärkeitä pysäkkejä, joita ei ole käsitelty tässä työssä.

Pirkanmaan ja Kuhmoisten tärkeimmät linja-autopysäkit on tässä työssä luokiteltu kolmeen pääluokkaan valtakunnallista luokittelua mukailleen (kuva 15):

1. Terminaalit
2. Solmupysäkit
  - o kuntien keskuspysäkit
  - o muut solmupysäkit
3. Muut tärkeät pysäkit

Alempiin luokkiin kuuluvia linja-autopysäkkejä ei ole käsitelty tässä työssä.

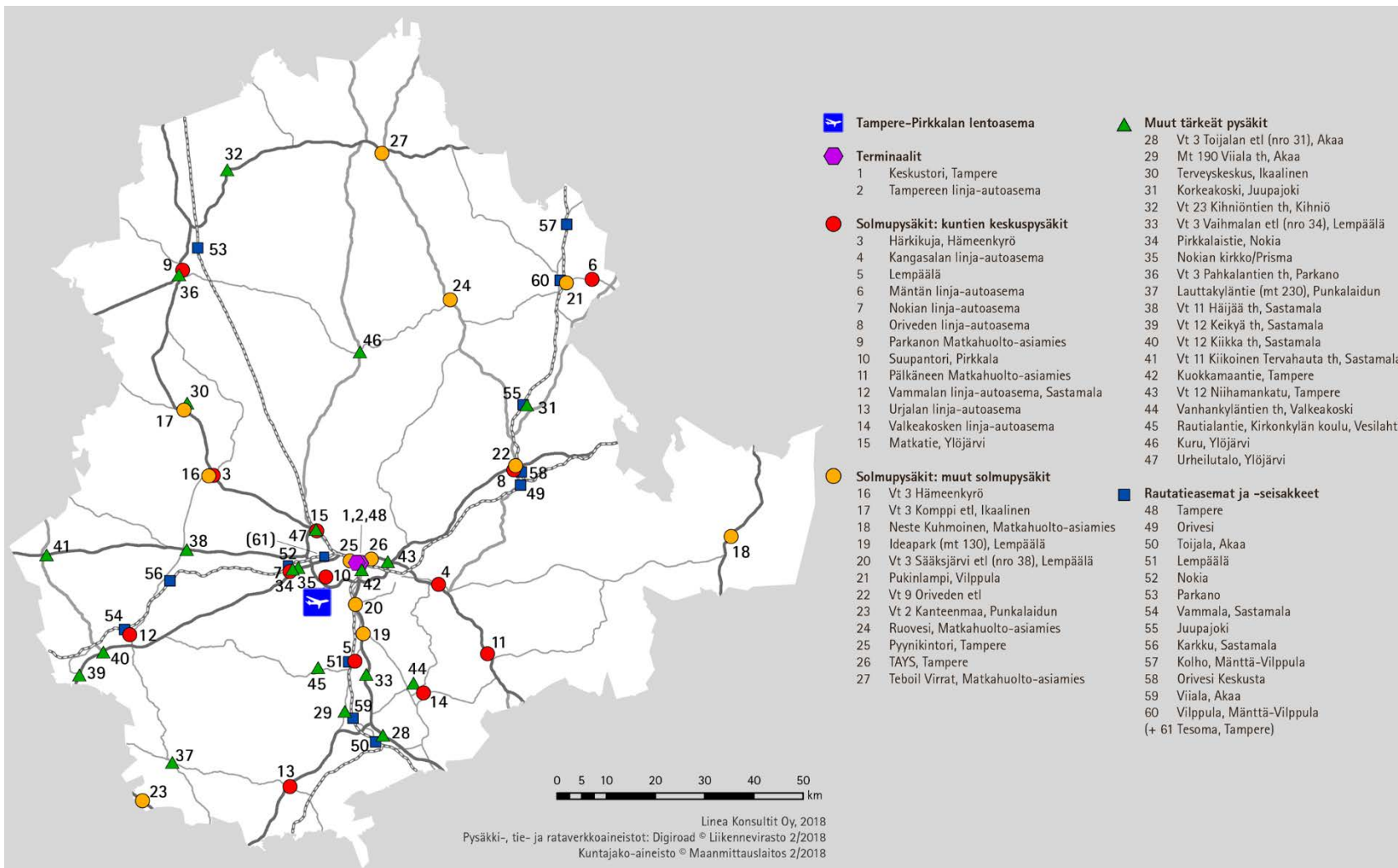
Valtakunnallista luokittelua on tarkennettu niin, että solmupysäkeistä on tunnistettu kuntien keskuspysäkit keskustaajamista sekä muut solmupysäkit. Osa työn aikana tunnistetuista linja-autopysäkeistä on luokiteltu omaan luokkaansa muiksi tärkeiksi pysäkeiksi, jotka eivät täytä solmupysäkeille ominaisia kriteerejä esim. tarjonnan tai kysynnän

osalta, mutta ovat silti oman alueensa paikallisesti tärkeimpiä joukkoliikennepysäkkejä.



**Kuva 14.** Parkanon uusittu Pahkalantien tienhaaran pysäkki valtatiellä 3 luokiteltiin muuksi tärkeäksi pysäkkiksi kaukoliikennettä ajatellen

Solmupaikkojen ja tärkeimpien pysäkkikohteiden vaihtoehtoisia sijain- teja ideoitiin ja vertailtiin työn aikana projektiryhmässä ja ehdotuksiin pyydettiin kommentteja sekä kunnilta että liikennöitsijöiltä. Komment- tien perusteella valittiin lopulliset pysäkkikohteet. Työn aikana esiin nousseita, erityisesti kaukoliikennettä palvelevia uusia ja vaihtoehtoisia pysäkkikohteita on lueteltu tämän luvun kohdassa 3.4.



Kuva 15. Pirkanmaan tärkeimmät joukkoliikenteen solmupaikat

Laajempi taulukko pysäkkiluokittelusta on tämän työn liitteessä 1.

### 3.1 Terminaalit

Valtakunnallisen pysäkkiselvityksen (Weiste ym.) määritelmän mukaan terminaaleissa on suuri käyttäjämäärä, joka koostuu sekä säännöllisesti että satunnaisesti matkustavista. Vuorotarjonta on runsasta ja oikean vuoron ja pysäkin tai laiturin tunnistaminen on tärkeää. Terminaaleja käytetään matkaketjujen vaihtopaikkana kulkuvälineestä toiseen. Terminaalit sijaitsevat usein keskeisillä paikoilla, joilla on myös paljon muita ohikulkijoita ja kaupallisia palveluita. Erityisesti kaukoliikenteen matkustajilla voi olla odotteluaikaa. Terminaalien ylläpidossa ja kehittämisessä korostuu yhteistyö eri julkisen liikenteen toimijoiden sekä muiden toimialojen kesken.

Pirkanmaan terminaaleiksi luokiteltiin Tampereen keskustori sekä linja-autoasema (kuva 16). Vammaiset ja liikuntarajoitteiset henkilöt voivat saada Tampereen linja-autoasemalla tarvitsemaansa erityisapua (Vammaisten ja liikuntarajoitteisten matkustajien oikeudet linja-autoliikenteessä (2017) Trafi).



**Kuva 16.** Tampereen linja-autoasema on toinen Pirkanmaan terminaaleista Tampereen keskustorin lisäksi

### 3.2 Solmupysäkit

Tässä työssä tarkoitus oli tunnistaa erityisesti kauko- ja seutuliikenteen tärkeimmät solmupysäkit Pirkanmaalla ja Kuhmoisissa. Solmupysäkki

on alueensa käytetyin ja tärkein pysäkki, jolla on keskeinen sijainti liikennejärjestelmän tärkeässä solmukohtassa. Pysäkin käyttäjät ovat säännöllisesti ja satunnaisesti matkustavia. Solmupysäkit ovat terminaalien ohella erilaisten matkaketjujen tärkeitä liityntäpisteitä linja-autoliikenteeseen ja vaihtopaikkoja kulkuvälineestä toiseen. Tavoitteena on, että mahdollisimman moni linja-autovuoro käyttäisi solmupysäkkejä. Tienpitäjän resurssit eivät riitä tarjoamaan korkeaa palvelutasoa usealle lähemmäksi olevalle pysäkillä, joten tässä työssä on pyritty yhteistyössä kuntien ja liikenneoivittajien kanssa tunnistamaan parhaat pysähdyspaikat.

Tunnistetut solmupysäkit on jaettu kahteen alaluokkaan: kuntien keskuspysäkkeihin sekä muihin solmupysäkkeihin.

#### Kuntien keskuspysäkit

Solmupysäkki voi toimia kunnan tai ison taajamakeskuksen keskuspysäkkinä. Tie- tai katuviranomaisen toteuttaman, kaupallisista toimijoista riippumattoman keskuspysäkin etuna on sen keskeinen sijainti, pysyvyys ja selkeys. Keskuspysäkki on myös hyvä paikka tarjota informaatiota alueen joukko-liikennepalveluista. Keskuspysäkit määritettiin seuraavista Pirkanmaan kunnista: Hämeenkyrö, Kangasala, Lempäälä, Mänttä-Vilppula, Nokia, Orivesi (kuva 17), Parkano, Pirkkala, Pälkäne, Sastamala, Urjala, Valkeakoski ja Ylöjärvi. Isoimmista kunnissa ajo kunnan keskustan kautta on matkustajapalvelun kannalta järkevää myös markkinaehtoiselle kaukoliikenteelle, mutta monessa kunnassa keskuspysäkki palvelee varsinkin viranomaisen tilaamaa paikallis- tai seutulii- kennettä.



**Kuva 17.** Oriveden linja-autoasema luokiteltiin kunnan keskus-pysäkiksi

### Muut solmupysäkit

Loput työssä tunnistetuista tärkeimmistä solmupysäkeistä sijaitsevat seuraavissa kunnissa: Hämeenkyrö, Ikaalinen, Kuhmoinen, Lempäälä, Mänttä-Vilppula (kuva 18), Orivesi, Punkalaidun, Ruovesi, Tampere ja Virrat.

Keskusten ulkopuolisten solmupysäkkien rooli korostuu, kun pikavuoromainen kaukoliikenne ei enää aina poikkea kuntakeskuksien pysäkeillä tai linja-autoasemilla, vaan pysähtyy harvemmin ja pääasiassa vain valta- ja kantateiden varsilla.

Solmupysäkeiksi on tunnistettu myös Tampereen kaupunkialueen pysäkkejä, joissa tapahtuu paljon vaihtoja paikallis- ja seutu-/kaukoliikenteen välillä. Tampereen rakenteilla oleva raitiotie sekä sille suunniteltavat seudulliset jatko-osuudet lisäävät tiettyjen solmujen merkitystä, kun seudullista liikennettä voidaan syöttää toimivilla vaihtopysäkeillä linja-autoista ratikkaan.



**Kuva 18.** Pukinlammen solmupysäkki on saanut taidekaupungin ilmeen Mänttä-Vilppulassa

### 3.3 Muut tärkeät pysäkit

Terminaalien ja solmupysäkkien lisäksi tässä työssä tunnistettiin yhteensä 20 muuta kauko- ja seutuliikenteen tärkeää pysäkkiä. Näiden pysäkkien ympäristössä asukas- ja työpaikkamäärät ovat 1 000 m säteellä keskimäärin solmupysäkkejä pienemmät. Myös pysäkkien merkitys eri linjojen keskinäisenä vaihtopaikkana on solmupysäkkejä pienempi, koska vuorotarjonta on tyypillisesti harvempaa. Kaikissa kunnissa ei tästä syystä valittu lainkaan solmupysäkkejä, vaan tunnistettiin vain muita linja-autoliikenteelle tärkeitä pysäkkejä. Työssä tunnistetut muut tärkeät pysäkit sijaitsevat näissä kunnissa: Akaa, Ikaalinen, Juupajoki, Kihniö (kuva 19), Lempäälä, Nokia, Parkano, Punkalaidun, Sastamala, Tampere, Valkeakoski, Vesilahti ja Ylöjärvi.



Kuva 19. Näyttävä pysäkkikatos Kihniön tienhaarassa valtatiellä 23

### 3.4 Myöhemmät jatkoselvityskohteet

Työn aikana nousi ELY-keskuksen, kuntien ja liikennöitsijöiden kanssa esiin erityisesti kaukoliikennettä palvelevia vaihtoehtoja nyt valituille tärkeimmille solmuille. Nämä ovat kohteita, joihin solmupysäkin toteuttaminen vaatii jatkoselvitystä tai joita voidaan alkaa edistää vasta muun kehittämishankkeen, kuten uuden liittymän rakentamisen tai kokonaan uusien joukkoliikennereittien käyttöönoton yhteydessä. Nämä keskusteluissa esille nousseet kohteet ja niihin esitetyt kommentit on kirjattu seuraavaan:

- Hämeenkyrö, Tippavaara/Häijääntien eritasoliittymä. Voisi olla ohitustien rakentuessa todennäköisesti keskeisin ja sopivin solmupysäkin ja matkakeskuksen sijainti. Nykyinen valtatie ja uusi linjaus sekä yhteydet kirkonkylän ja Tippavaaran / Kyröskosken suunnalta kohtaavat ja kaavoitus ja nykyinen yhdyskuntarakenne voivat jatkossa mahdollistaa uutta rakentamista.
- Kangasala, valtatie 12. Pysäkkijärjestelyjen rakentaminen Prismän kohdalle mahdollistaisi vaihdot kaukoliikenteestä Nyssen paikallisliikenteen runkolinjalle.

- Lempäälä, valtatie 3. Ideapark olisi luonteva joukkoliikenteen solmu-, liityntä- ja syöttöpaikka useasta suunnasta ja tarvitsisi kaukoliikenteelle ramppipysäkit valtatie 3 varteen. Kaupallisia palveluita sekä henkilöautojen saatto- ja liityntäpysäköintiin soveltuvia alueita on tarjolla. Esisuunnitelma pysäkkien rakentamismahdollisuudesta olisi hyvä teettää.
- Nokia, valtatie 12/Vihola/Emäkoskentien eritasoliittymä. Pysäkkien rakentaminen liittymään on maankäytöllisesti hankalaa. Nykyinen Sastamalan suunnan seutuliikenne ajaa Nokian keskustan kautta, mikä palvelee nokialaisia matkustajia paremmin. Nysse-yhteyksien järjestäminen alueelle nykyistä laajemmin vaatisi koko Nokian linjaston merkittävää uudelleenjärjestelyä.
- Pirkkala, valtatie 3. ABC:n eritasoliittymään pysäkit palvelemaan kehätien bussiliikennettä.
- Pirkkala, Partola. Työn aikana esille nousut paikallisliikenteen potentiaalinen solmukohde jatkossa.
- Tampere, valtatie 3. Lakalaivan liittymän alueelle on suunniteltu Vanhan Lempääläntien ja valtatie 3 kohdalle vaihtosolmua. Kävelyetäisyydet kasvavat kuitenkin helposti suuriksi. Nykyisin läpiajettavat rampit, joten teknisesti pysäkit olisivat mahdolliset.
- Urjala, valtatie 9. Uusien pysäkkien rakentaminen eritasoliittymään. Herättää osassa liikennöitsijöissä kiinnostusta ja toisaalta kunnassa taas huolta markkinaehtoisien liikenteen käyttömahdollisuudesta kuntakeskuksesta.
- Ylöjärvi, Elovainio. Solmupysäkki palvelisi erityisesti kehätien bussiliikennettä ja lähikuntien asukkaita.

### 3.5 Rautatieasemien luokittelu

Pirkanmaan rautatieasemat on tässä selvityksessä luokiteltu Liikenneviraston vuoden 2015 luokittelun mukaisesti, nousijamääriin perustuen:

1. luokka: Matkakeskukset ja muut merkittävät risteysasemat

- o Tampere

2. luokka:

- Keskisuuret vaihto- ja risteysasemat
  - o Orivesi
  - o Toijala (Akaa)
- Muut keskisuuret asemat
  - o Lempäälä
  - o Nokia
  - o Parkano
  - o Vammala (Sastamala)

3. luokka: Vähäliikenteiset asemat

- o Juupajoki
- o Karkku (Sastamala)
- o Kolho (Mänttä-Vilppula)
- o Orivesi Keskusta
- o Viiala (Akaa)
- o Vilppula (Mänttä-Vilppula)



Kuva 20. Juupajoen asema

### 3.6 Lentoasema

Tampere–Pirkkalan lentoasema on huomioitu omana tärkeänä liikenteen solmupaikkana näiden luokittelujen ulkopuolelta.



## 4. Pysäkkien palvelutasotavoitteet

Pysäkit ja katokset ovat osa kaikille näkyvää joukkoliikenteen imagoa ja houkuttelevuutta. Pysäkit vaikuttavat yhtenä tekijänä joukkoliikennematkojen kokonaispalvelutasoon. Parantamalla tärkeimpien pysäkkien odottelumukavuutta, eri kanavissa tarjolla olevaa informaatiota, pysäkkien saavutettavuutta ja turvallisuutta voidaan osaltaan vaikuttaa koko joukkoliikennejärjestelmän toimivuuteen ja houkuttelevuuteen.

Teiden ja katujen varsien linja-autopysäkkien laatu ja varustelu on kirjavaa, johtuen osittain niiden iästä, kunnossapidosta sekä myös ilkevalasta. Työn aikana muodostettiin Pirkanmaan ELY-keskuksen pysäkeille palvelutasotavoitteet (taulukko 1), jotka perustuvat valtakunnalliseen ehdotukseen (Weiste ym.). Taulukossa esitetyt pysäkkiluokat ovat valtakunnallisen pysäkkiselvityksen mukaiset. Valtakunnallisia palvelutasotavoitteita on muokattu Pirkanmaan paikalliseen tarpeeseen ja käytävissä oleviin resursseihin sopivammaksi.



**Taulukko 1.** Pirkanmaan ELY-keskuksen palvelutasotavoitteet kuvaavat laatutasoa, johon pysäkeillä pyritään käytettävissä oleva rahoitus huomioiden. K=kaukoliikenteen pysäkeillä, S=kaupunkiseutuliikenteen pysäkeillä. Sulkeisiin merkittyjä voidaan harkita tapauskohtaisesti

| Palvelutasokriteerit   | Osatekijät   | Solmu-pysäkki | Vilkas pysäkki | Perus-pysäkki | Vähän käytetty pysäkki |
|--|--|---------------|----------------|---------------|------------------------|
|  |  |               |                |               | Jättö-pysäkki          |
| <b>Odottelun mukavuus</b>  | Sääsuoja, pysäkkikatos                                       | K/S           | K/S            | S             |                        |
|  | Istumapaikka   | K/S           | K/S            | S             |                        |
| <b>Informaatio</b>   | Pysäkkimerkki  | K/S           | K/S            | K/S           | K/S                    |
|  | Pysäkin nimikilpi  | K/S           | K/S            | (K)/S         | (K)/S                  |
|  | Pysäkkitunnus  | K/S           | K/S            | K/S           | K/S                    |
|  | Linjakilpi   | S             | S              | S             | S                      |
|  | Paikka aikataululle  | K/S           | K/S            | S             | S                      |
|  | Aikataulu  | K/S           | K/S            | S             | S                      |
|  | Pysäkkikohtainen (ohitus)aikataulu                           | K/S           | S              |               |                        |
|  | Ajantasainen informaatio saapuvasta liikenteestä (pysäkillä) | (K)/S         | (K)/S          |               |                        |
|  | Opastus pysäkiltä/pysäkillä                                  | (K/S)         | (K/S)          |               |                        |
| <b>Saavutettavuus</b><br>(liityntätarpeet määritetään tapauskohtaisesti) | Yhteys pysäkillä   | *)            | **)            | ***)          | ***)                   |
|  | Liityntäpysäköinti (auto)                                    | K/S           | (K/S)          | (S)           |                        |
|  | Pyöräpysäköinti  | K/S           | (K/S)          | (S)           |                        |
|  | Saattopysäköinti   | K/S           | (K/S)          | (S)           |                        |
| <b>Turvallisuus</b>  | Valaistus (vähintään tievalaistus)                           | K/S           | K/S            | (S)           | ****)                  |
|  | Korotettu pysäkkialue  | K/S           | (K/S)          | (S)           | (S) ****)              |
|  | Heijastinnauha pysäkillä (katos / tolppa)                    | K/S           | K/S            | K/S           | (K/S)                  |

\*) Esteetön yhteys jk+pp-väylältä pysäkillä; turvattu tienylitys (nopeusrajoitus, saareke, korotus tai alikulku)

\*\*) Esteetön yhteys jk+pp-väylältä, jos sellainen on, muutoin esteetön piennaryhteys; turvattu tienylitys (nopeusrajoitus, saareke, korotus tai alikulku)

\*\*\*) Esteetön yhteys jk+pp-väylältä, jos sellainen on, muutoin esteetön piennaryhteys

\*\*\*\*) Solmupysäkkien ja vilkkaiden pysäkkien jättöpysäkeillä kuten nousupysäkeilläkin

## 4.1 Odottelun mukavuus

Odottelun mukavuuteen vaikuttaviksi palvelutasotekijöiksi on valittu sääsuoja tai pysäkkikatos sekä istumapaikka, jotka ovat tavoitteena kaikille solmupysäkeille. Jos vastapysäkki on selvästi vähemmän käytetty jättöpysäkki, jolla on pääasiassa poistuvia matkustajia, ei sillä tarvita juurikaan palveluvarustusta.

## 4.2 Informaatio

Selkeä ja ajantasainen informaatio lisää pysäkin houkuttelevuutta ja madaltaa satunnaisen matkustuksen kynnyksiä. Tärkein informaatio on pysäkkiliikennemerkki, jonka pitäisi olla näkyvässä jokaisella Pirkanmaan linja-autopysäkillä. Se helpottaa matkustajaa odottamaan linja-autoa oikeassa pysähtymispaikassa myös esimerkiksi piha-alueilla, joissa pysäkki voi olla huoltoasemarakennuksen seinustalla.

Pysäkin merkitsemiseen liittyy myös pysäkin nimeäminen ja numeroiminen, jolloin matkustaja voi varmistua aikataulussa tai etukäteen ostetussa matkalipussa mainitusta oikeasta pysäkestä. Eri liikennöitsijöiden vuorot pysähtyvät toisistaan poikkeavilla pysähtymispaikoilla, joten oikean pysäkin varmistaminen on tärkeää. Kaikille linja-autopysäkeille on annettu valtakunnalliseen Digiroad-tietojärjestelmään nimi ja yksilöllinen ID-numero. Pirkanmaan ELY-keskuksen tavoitteena on, että kaikille solmupysäkeille kiinnitetään myös matkustajille näkyviin pysäkin nimikilpi sekä pysäkkitunnus, joka voi olla ID-numero tai erillinen pysäkin ylläpitäjän matkustajatunnus. Solmukohteiden jättöpysäkeillä nimikilpeä voidaan harkita tapauskohtaisesti. Nimikilven valinnan yhteydessä on syytä varmistaa yhteneväinen nimeämistapa viranomaisten järjestelmissä ja toisaalta liikennöitsijöiden markkinointinimissä. Yksilöivän pysäkkitunnuksen avulla on mahdollista tarjota internetissä paljon pysäkillä staattisesti olevaa informaatiota laajempaa, tarkempaa ja ajantasaisempaa pysäkkikohtaista tietoa esimerkiksi aikatauluista, jatkoyhteyksistä ja poikkeustilanteista.

Linjakilpeä, jossa on lueteltu bussilinjojen numerot ja määränpäättäjät tai suunnat käytetään kaupunkiseutuliikennettä palvelevilla solmupysäkeillä.



**Kuva 21.** Solmupysäkeiksi luokitellun Suupantorin katoksessa Pirkkalan keskustassa on näkyvässä myös Nysse-liikenteen linjakilvet

ELY-keskuksen tavoitteena on, että tien- tai kadunpitäjä varmistaa kaikille solmupysäkeille paikan aikataulua varten. Markkinaehtoisessa liikenteessä ajankohtaisen aikatauluinformaation vieminen pysäkeille on liikennöitsijöiden vastuulla. Valtakunnallisessa pysäkkiselvityksessä (Weiste ym.) muistutetaan, että pysäkillä olevan informaation tulee olla helposti saatavilla ja havaittavissa kaikille matkustajille, myös ikääntyville, lapsille, liikuntarajoitteisille ja eri tavoin vammaisille. Informaatio on käytettävä riittävän suurta kokoa, selkeitä värejä ja kontrasteja

ja informaatio täytyy sijoittaa niin, että kaikilla on mahdollisuus lukea sitä.

Matkustajan tulisi saada informaatiota matkan ja pysäkin esteettömyydestä jo etukäteen ennen matkan tekemistä.

Kävelyopastus pysäkiltä ja pysäkillä on tarpeen niillä solmupysäkeillä, joissa kävelytieltä tai liityntäpysäköintipaikalta ei ole suoraa näköyhteyttä pysäkillä.

### 4.3 Saavutettavuus

Pysäkin saavutettavuus muodostuu mahdollisuudesta päästä pysäkillä esteettömästi läheltä ja kaukaa, myös apuvälineillä tai matkatavaroiden kanssa.

#### Esteettömyys

Esteettömän joukkoliikenteen kysyntä todennäköisesti kasvaa, kun väestö ikääntyy. Syntyvyys pienenee ja suomalaiset elävät yhä vanhemmiksi, jolloin vanhimpien ikäluokkien osuus koko väestöstä kasvaa. Suunnittelualueella Pirkanmaalla ja Kuhmoisten kunnassa 65–74-vuotiaiden määrä on kasvanut vuodesta 2010 noin 35 % vuoteen 2017 mennessä ja 75 vuotta täyttäneiden määrä noin 15 %. Koko alueen väestöstä noin joka viides oli täyttänyt 65 vuotta vuoden 2017 loppuun mennessä (21,1 %, 108 470 hlöä).

#### Esteetön pysäkki

Esteetöntä liikkumisympäristöä erityisesti tarvitsevat käyttäjäryhmät ovat normaali osa joukkoliikennettä. Näitä ovat esimerkiksi ikäihmiset, lastenvaunujen ja matkatavaroiden kanssa liikkuvat ja eri tavoin liikkumiseiset matkustajat. Esteettömyys on osa pysäkin kokonaisuutena ja esteetön pysäkki sujuvoittaa kaikkien käyttäjien matkoja, kun pysäkillä ja bussiin on helppo päästä, bussia on turvallista odottaa ja tarjolla oleva liikenneinformaatio on selkeää. Pirkanmaan ELY-keskuksen tavoitteena on kiinnittää aiempaa enemmän huomiota solmupysäkkien esteettömyyteen.

Pysäkin esteettömyyttä ja saavutettavuutta voidaan edistää turvallisilla ja esteettömillä yhteyksillä pysäkillä, pysäkin odotustilan päällystämällä, odotustilan riittävällä mitoituksella esimerkiksi pyörätuolilla tai lastenvaunuilla kääntymistä varten sekä odotustilan korotuksella.



**Kuva 22.** Ylöjärven Matkatien pysäkkien odotustilan korotus ajorataan nähden toteutuu jalkakäytävän korotuksella. Pääsy suojaisaan katokseen on esteetön toisesta päädyistä, mutta katoksen mitoitus on esimerkiksi pyörätuolilla liikkuvalla liian kapea. Odotustila tulisi erottaa kulkuväylästä, mutta se on tilanpuutteen vuoksi paikoin vaikeaa.

Linja-autoon pääsy sujuu helpommin, jos odotustila on korotettu linja-auton seisontatilaa ylempään. Tasoero ajorataan nähden lisää myös pysäkillä odottavan matkustajan turvallisuuden tunnetta. Odotustilan korottamisessa täytyy kuitenkin huomioida esteetön pääsy pysäkillä esimerkiksi pyörätuolilla.

Odotustilan riittävä mitoitus vaikuttaa esteettömän liikkumisen lisäksi mahdollisuuteen koneelliseen kunnossapitoon. Katoksen seinärakenteiden ja ajoradan reunan välisen tilan on oltava pyörätuolin kääntymistä varten vähintään 1,5 metriä leveä ja koneellista kunnossapitoa varten vähintään 2,25 metriä (Suomen Paikallisliikenneliitto ry, 2008).

Esteetön näkymä linja-auton saapumissuuntaan helpottaa kaikkia matkustajia. Istutukset eivät saa estää näkyvyyttä.

Liikenneturvallisuuksista pyöräily kannattaa ohjata pysäkkikatoksen takaa, jolloin linja-autosta nousevilla matkustajilla on vapaa pääsy pysäkkille.

Esteettömyyteen vaikuttavat myös pysäkin pintamateriaalit ja ohjaavat pintakuviot sekä hyvä valaistus ja selkeästi esitetty informaatio. Solmupysäkkien esteettömyystiedot tulisi olla saatavilla matkaa suunniteltaessa. Lisätietoa esteettömästä pysäkestä ja sen tarkemmasta mitoituksista löytyy esimerkiksi Suomen Paikallisliikenneliitto ry:n infrakor-teista: <https://paikallisliikenneliitto.fi/tietoa-toimialasta>

### Rautatieasemien esteettömyys

Liikennevirasto, 1.1.2019 alkaen Väylävirasto vastaa Suomen rataverkon ylläpidosta, kehittämisestä ja kunnossapidosta. Liikenneviraston ratateknisiä ohjeita sovelletaan henkilö- ja tavaraliikenteen kulkuyhteyksien ja laituriin suunnittelussa, asemarakennuksia koskevissa toimenpiteissä, rakentamisessa ja kunnossapidossa sekä matkustajille asemilla esitettävän informaation laatuvaatimuksissa.



**Kuva 23.** Karkun aseman matkustajalaituri ja kulkuyhteys pysäköinti-alueelta on toteutettu esteettömästi. Vapaan tilan (tumma asfaltti) ja vaara-alueen (harmaa laatoitus) välillä tulisi lisäksi ohjeen (Rato 16)

mukaan olla myös tuntoon ja kontrastiin perustuva varoitusmerkintä. Näkyvän merkinnän keltainen väri Karkun asemalla on haalistunut.

PRM YTE on vammaisten ja liikkumisesteisten henkilöiden esteetöntä pääsyä Euroopan unionin rautatiejärjestelmään koskeva yhteentoimivuuden tekninen eritelmä (engl. Persons with Reduced Mobility, PRM TSI), jota noudatetaan Euroopan unionin rataverkolla. Liikenneviraston ohjeiden mukaan suunniteltuna ja toteutettuna uudet ja parannetut matkustajalaiturit ja niiden kulkuyhteydet sekä asema-alueet täyttävät Euroopan komission asetuksen (EU) N:o 1300/2014 mukaiset vaatimukset esteettömästä pääsystä rautatiejärjestelmään.

### Avustuspalvelut

Vammaiset ja liikuntarajoitteiset henkilöt voivat saada nimetyissä linja-autoterminaleissa tarvitsemaansa erityisapua. Suomessa tällaisia Trafim nimeämiä linja-autoasemia on tällä hetkellä yhteensä 13, joista Pirkanmaalla sijaitsee Tampereen linja-autoasema. Avustusta tarjoavilla linja-autoasemilla on oltava tarjolla tarvittava apu ja järjestelyt, jotta apua tarvitsevat matkustajat voivat mm. siirtyä nimetyistä paikasta lähtöselvitystiskille, odotustiloihin ja lähtölaiturille, nousta ajoneuvoon ja poistua ajoneuvosta, siirtyä istumapaikalleen ja saada matkatavaransa ajoneuvoon. (Vammaisten ja liikuntarajoitteisten matkustajien oikeudet linja-autoliikenteessä (2017) Trafi.)

Myös junaliikenteessä vammaiset ja liikuntarajoitteiset asiakkaat voivat tarvittaessa saada avustusta kaikilla palveluasemilla sekä useilla asemilla ilman lipunmyyntiä. Pirkanmaalla avustuspiste on Tampereen rautatieasemalla. Avustuspalvelu on varattava VR:ltä vähintään 36 tuntia etukäteen. Tietoa avustuspalvelun käytöstä on saatavilla VR:n nettisivulta, ks. Avustus-palvelu asemilla, <https://www.vr.fi/cs/vr/fi/avustuspalvelu-aseilla>.

### Liityntä- ja saattopysäköinti

Liityntäpysäköintiä tarvitaan eri pysäkkiluokissa riippuen kyseisten pysäkkien sijainnista ja roolista liikennejärjestelmässä eikä se näin ollen muodostu käyttäjänäköalasta omaksi pysäkkiluokakseen. Pirkanmaalla liityntäpysäköintiä edistää maakunnallisen liikennejärjestelmätöön seurantar ryhmän alaisuudessa toimiva Pirkanmaan liityntäpysäköinnin kehittämissuunnitelma (LIIPY-ryhmä) yhteistyössä kuntien liityntä-

täpysäköinnin yhdyshenkilöiden kanssa. Liityntäpysäköinnin olosuhteiden kehittämisessä Pirkanmaalla on tavoitteena kasvattaa joukkoliikenteen matkustajamääriä sekä vähentää yksityisautoilua. Liityntäpysäköinti on Tampereen kaupunkiseudulla tehokas keino pysäköinnin haasteiden helpottamiseen sekä aamu- ja iltapäiväruuhkien vähentämiseen erityisesti työmatkaliikenteessä. Liityntäpysäköinti mahdollistaa myös joukkoliikenteen käytön haja-asutusalueilla (kuva 24), jonne joukkoliikennepalveluiden järjestäminen ei ole kustannustehokasta. Joukkoliikenteen lisäksi liityntäpysäköintiä voidaan soveltaa myös muiden tehokkaiden liikkumismuotojen kuten kimpapakyytien yhteydessä. (Suositus liityntäpysäköinnin kustannusjaon periaatteista Pirkanmaalla – Liityntäpysäköinnin varustetaso sekä liityntäpysäköinnin edistämiskeinoja, 2018.)



**Kuva 24.** Liityntäpysäköintiopastus Juupajoen asemalle



**Kuva 25.** Polkupyörien liityntäpysäköintiä vt 3:n ramppipyökkien yhteydessä Lempäälän Sääksjärvellä

Pirkanmaan maakuntakaavassa 2040 on osoitettu vähintään seudullisesti merkittävät liityntäpysäköinti- ja vaihtopaikkakohteet, jotka on syytä ottaa pinta-alansa vuoksi huomioon maankäytön varauksena. Liityntäpysäköinti- ja vaihtopaikkamerkinnot pohjautuvat maakuntakaavan taustaselvityksenä vuosina 2013–2014 tehtyyn Joukkoliikenteen vaihtopaikat ja liityntäpysäköinti Pirkanmaalla -selvitykseen. Kaavassa ei esitetä erikseen niitä kohteita, jotka sijaitsevat keskusta-alueilla tai asemien yhteydessä, sillä liityntäpysäköinti ja vaihtopaikat sisältyvät näiden kohteiden suunnittelumääräyksiin. Joukkoliikenteen vaihtopaikat ja liityntäpysäköinti Pirkanmaalla -selvityksessä liityntäpysäköinti-kohteet on jaettu kolmeen erilaiseen aluetyyppiin: A) seudullisesti merkittävät alueet, B) paikallisesti merkittävät alueet ja C) pienimuotoiset liityntäpysäköintialueet. Selvityksessä tehtiin ehdotus liityntäpysäköintialueiden ja merkittävien joukkoliikenteen vaihtopaikkojen tavoittelaksi vuosille 2020 ja 2040. Luettelo kohteista on tämän raportin liitteessä 3.

Henkilöautopysäköinnin edistämisen lisäksi on syytä huolehtia myös polkupyörien asianmukaisista liityntäpysäköintimahdollisuuksista solmupysäkeillä. Yhden autopaikan vaatimaan tilaan voidaan pysäköidä useita polkupyöriä (kuva 25). Katos parantaa pyöräpysäköinnin käyttömukavuutta ja runkolukitusmahdollisuus säilytysturvallisuutta. Pyörä- ja autoliityntäpysäköintipaikkojen varusteita on käsitelty 2018 valmistuneessa suosituksessa liityntäpysäköinnin kustannusjaon periaatteista Pirkanmaalla.

Saattomahdollisuus pysäkillä on tärkeää erityisesti liikuntarajoitteisille matkustajille. Saattomahdollisuus kannattaa sijoittaa liityntäpysäköintiä lähemmäs ja osoittaa käytetyimmillä asemilla ja solmupysäkeillä sille erikseen varatut paikat. Näin pidempiaikaista liityntäpysäköintipaikkaa tarvitsevien paikat eivät täyty matkustajia saattavista tai hakevista lyhytaikaisista pysäköijistä.

### **Uudet liikkumispalvelut ja muut kaupalliset palvelut**

Solmupaikkojen kehittämisessä on syytä huomioida perinteisen joukkoliikenteen lisäksi myös uusien liikkumispalveluiden tila- ja varustelutarpeet. Joukkoliikenne muodostaa ilman omaa autoa tehtäville matkoille varsinkin kaukoliikenteessä hyvän rungon, jonka ympärille voidaan merkittävimmissä solmupisteissä yhdistää erilaisia palveluita, kuten yhteiskäyttöauto- tai sähköpyöräpalveluita helpottamaan sujuvia matkaketjuja.

Jatkossa solmuihin voi syntyä lisää uusia ja erilaisia matkaketjujen sujuvuutta ja kestävien kulkutapojen käyttöä edistäviä käyttäjälähtöisiä sovelluksia ja palveluita. Solmupisteiden palvelutasoa voivat parantaa myös erilaiset asiakkaan arkeen liittyvät kaupalliset palvelut. (Henkilöliikenteen palveluiden sanasto, 2018.)

### **Kunnossapito**

Pysäkin käytettävyyteen ja saavutettavuuteen vaikuttaa oleellisesti sen ylläpito ja erityisesti talvikunnossapito. Pirkanmaan ELY-keskus saa pysäkeistä paljon palautetta, josta iso osa liittyy juuri talvikunnossapitoon. Tavoitteena on, että solmupysäkit ovat matkustajien ja joukkoliikenteen käytettävissä säästä riippumatta. Kunnossapito tapahtuu normaalisti ajotien kunnossapidon yhteydessä, mutta kuntien kanssa tehdyillä sopimuksilla on pysäkin ja sen katoksen talvikunnossapito voitu siirtää myös kunnan vastuulle. Tarvittaessa ELY-keskus voi nostaa tärkeimpiä maanteiden solmupysäkkejä myös täsmähoitokohteiksi.



**Kuva 26.** Heijastinnauha Ylöjärven Urheilutalon pysäkkikatoksessa kantatien 65 varressa

### **4.4 Turvallisuus**

Pysäkkien turvallisuuteen liittyviksi palvelutasotekijöiksi valittiin Pirkanmaalle valtakunnallisen pysäkkiselvityksen mukaisesti valaistus, pysäkkialueen korotus sekä pysäkin heijastinnauha.

Solmupysäkit tulee valaista vähintään tie- tai katuvalaistuksella, joka helpottaa sekä pysäkin että sillä odottavan matkustajan näkemistä ja lisää matkustajan turvallisuuden tunnetta odottaessa. Myös heijastin nauha (kuva 26) auttaa erottamaan pysäkin ja matkustajan pimeässä. Se voidaan kiinnittää pysäkkikatoksen lisäksi myös pysäkkitolppaan.

Korotettu pysäkkialue parantaa matkustajan odotusturvallisuutta, kun linja-autoa ei tarvitse odottaa samassa tasossa ohi ajavien ajoneuvojen kanssa. Korotuksen toteuttamisessa on huomioitava pysäkin esteettömyys.

## 5. Pysäkkien nykytila ja kehittämistarpeet

Kesällä ja syksyllä 2018 toteutettiin laajat maastokierrokset, joiden aikana selvitettiin lähes kaikkien työn aikana esille nousseiden pysäkkien nykytila. Jokaisesta tässä työssä luokitellusta pysäkistä on tehty yksityiskohtainen pysäkkikortti, joihin on nykytilan palvelutaso-ominaisuuksien lisäksi kirjattu myös Digiroad-pysäkkirekisterin sisältämät ominaisuustiedot. Pysäkkien nykytilaa on verrattu edellisessä luvussa esitettyihin palvelutasotavoitteisiin, jolloin pysäkkikohtaiset kehittämistarpeet on saatu selville. Yhteenvedo pysäkkien nykytilasta ja kehittämistarpeista on tämän raportin liitteessä 2.



**Kuva 27.** Häijään tienhaaran pysäkit valtatiellä 11 Sastamalassa tarvitsevat parantamistoimenpiteitä myös perustusten osalta

Maanteiden linja-autopysäkkien pieniä kehittämistoimenpiteitä voidaan tehdä valtion väylänpidon perusrahoituksella. Tampereen kaupunkiseudun kunnissa maantiepysäkkien kehittäminen voi tapahtua myös korvamerkityllä maankäytön, asumisen ja liikenteen MAL-rahoituksella. Lisäksi maanteiden isojen kehittämishankkeiden yhteydessä on syytä huolehtia myös linja-autopysäkkien palvelutason parantamisesta asianmukaiseksi.

Kuntien katuverkolla olevien solmupysäkkien kehittämiseen on mahdollista anoa valtionavustusta muun muassa pyörien liityntäpysäköinnin parantamiseen ao. valtionavustuksen ehtojen mukaisesti.

Maastokäynneillä todetut yleisimmät kehittämistarpeet Pirkanmaan tärkeimmillä pysäkeillä ovat:

- Pysäkin merkitseminen liikennemerkillä. Tarve korostuu keskustoissa kiinteistöjen piha-alueilla ja esimerkiksi huoltoasemien pysäkeillä. Pysäkkiliikennemerkillä on myös vaikutus pysäköintikieltoon pysäkkialueella. Pysäkkiliikennemerkki helpottaa matkustajaa varsinkin kaukoliikenteen harvassa vuorovälissä. Vuoron ohiajamista ei tarvitse pelätä, jos tietää odottavansa oikeassa pysähtymispaikassa. Tähän liittyy olennaisesti myös pysäkin nimeäminen, jolloin aikataulussa tai etukäteen ostetussa matkalipussa mainitusta oikeasta pysäkistä voi varmistua.
- Kävelyopastus pysäkille niissä kohteissa, joissa ei ole suoraa näköyhteyttä pysäkille. Esimerkiksi alikulkujen yhteydessä tai niillä kävelyteillä, jotka päättyvät pysäkille.
- Katkeamaton ajo-opastus liityntäpysäköintipaikoille.
- Mahdollisuus lukita polkupyörä lähelle pysäkkiä. Puuttuu suurimmalta osalta tarkastelluista pysäkeistä.
- Liikenneturvallisuuden parantaminen sijoittamalla pysäkkikatot ajoradan ja pyörätien väliin. Näin pyöräily saadaan ohjattua katoksen takaa.

Yleispiirteiset arviot kehittämistarpeiden kustannuksista perustuvat seuraaviin yksikköhintoihin (2017) asennustöineen:

- Pysäkkimerkki tai nimikilpi 150 €
- Pyöräteline runkolukituksella (10-20 paikkaa) 2 000–2 500 €



- Korkeatasoinen, katoksellinen pyöräteline (10-20 paikkaa) 7 500–9 000 €
- Pysäkkialueen korottaminen 3 000–5 000 €
- Uusi lasinen pysäkkikatos 4 500–6 000 €

Parantamistoimenpiteiden todelliset hinnat riippuvat muun muassa valituista materiaaleista, olemassa olevista perustuksista ja pohjatöiden tarpeesta.



**Kuva 28.** Härkikuja, Hämeenkyrön keskusta

## 6. Lähteet

Avustuspalvelut asemilla, VR-Yhtymä Oy 2016. Internetsivu: <https://www.vr.fi/cs/vr/fi/avustuspalvelu-aseilla>

Henkilöliikenteen palveluiden sanasto. Liikenneviraston oppaita 1/2018, Liikennevirasto 2018. PDF-tiedosto: [https://julkaisut.liikennevirasto.fi/pdf8/opas\\_2018-01\\_henkilöliikenteen\\_palveluiden\\_web.pdf](https://julkaisut.liikennevirasto.fi/pdf8/opas_2018-01_henkilöliikenteen_palveluiden_web.pdf)

Joukkoliikenteen palvelutaso 2018–2021, Tampereen kaupunki 22.11.2017. Internetsivu: [http://joukkoliikenne.tampere.fi/media/materiaalipankki/palvelutasomaarittely/joukkoliikenteen-palvelutaso-2018\\_2021.pdf](http://joukkoliikenne.tampere.fi/media/materiaalipankki/palvelutasomaarittely/joukkoliikenteen-palvelutaso-2018_2021.pdf)

Joukkoliikenteen vaihtopaikat ja liityntäpysäköinti Pirkanmaalla – Kehittämissuunnitelma, Pirkanmaan liitto 2014. PDF-tiedosto: [https://maakuntakaava2040.pirkanmaa.fi/sites/default/files/liipy\\_raportti.pdf](https://maakuntakaava2040.pirkanmaa.fi/sites/default/files/liipy_raportti.pdf)

Liikennejärjestelmä, Pirkanmaan liitto 2018. Internetsivu: <http://www.pirkanmaa.fi/maankaytto-liikenne/liikennejarjestelma/>

Liikenneviraston ohjeita 43/2017; Ratatekniset ohjeet (RATO) 16, Väylät ja laiturit. Internetsivu: <http://www.doria.fi/handle/10024/147789>

Maankäyttö ja liikenne, Pirkanmaan liitto 2018. Internetsivu: <http://www.pirkanmaa.fi/maankaytto-liikenne/>

Pirkanmaan liikennejärjestelmäsuunnitelma, Pirkanmaan liitto. Internetsivu: <http://www.pirkanmaa.fi/maankaytto-liikenne/liikennejarjestelma/pirkanmaan-liikennejarjestelmasuunnitelma/>

Pirkanmaan maakuntakaava 2040, Pirkanmaan liitto. Internetsivu: <https://maakuntakaava2040.pirkanmaa.fi/>

Pääradan junaliikenteen operointia selvitetään, Pirkanmaan liitto 21.6.2018. Internetsivu: <http://www.pirkanmaa.fi/blog/2018/06/21/paradan-junaliikenteen-operointia-selvitetaan/>

Somerpalo, Mantila: Toimenpidesuunnitelma Turku–Tampere-kehityskäytävän bussipysäkeistä, Varsinais-Suomen ELY-keskus 2013.

Suomen Paikallisliikenneliitto ry, Bussiliikenteen infrakortti 1. PDF-tiedosto: [http://paikallisliikenneliitto.fi/wp-content/uploads/2018/01/infrakortti\\_1.pdf](http://paikallisliikenneliitto.fi/wp-content/uploads/2018/01/infrakortti_1.pdf)

Suositus liityntäpysäköinnin kustannusjaon periaatteista Pirkanmaalla – Liityntäpysäköinnin varustetaso sekä liityntäpysäköinnin edistämiskeinoja, Pirkanmaan liitto, Pirkanmaan ELY-keskus ja Liikennevirasto 2018. PDF-tiedosto: [https://www.pirkanmaa.fi/wp-content/uploads/Suositus\\_LIIPY\\_kustannusjakoperiaatteiksi\\_Pirkanmaalla\\_raportti\\_MKH-2.pdf](https://www.pirkanmaa.fi/wp-content/uploads/Suositus_LIIPY_kustannusjakoperiaatteiksi_Pirkanmaalla_raportti_MKH-2.pdf)

Tampereen kaupunkiseudun joukkoliikennelautakunta (2018) Tampereen kaupunki. Internetsivu: <https://www.tampere.fi/tampereen-kaupunki/paatoksenteko/lauta-ja-johtokunnat/tampereen-kaupunkiseudun-joukkoliikennelautakunta.html>

Vammaisten ja liikuntarajoitteisten matkustajien oikeudet linja-autoliikenteessä, Trafi 13.11.2017. Internetsivu:

[https://www.trafi.fi/tieliikenne/matkustajalle\\_2/vammaisten\\_ja\\_liikuntarajoitteisten\\_matkustajien\\_oikeudet\\_linja-autoliikenteessa](https://www.trafi.fi/tieliikenne/matkustajalle_2/vammaisten_ja_liikuntarajoitteisten_matkustajien_oikeudet_linja-autoliikenteessa)

Weiste, Hyvönen: Joukkoliikenteen palvelutason määrittäminen Pirkanmaan ELY-keskuksen toimivalta-alueella 2017–2019, Raportteja 5/2017, Pirkanmaan ELY-keskus 2017. PDF-tiedosto: [https://www.doria.fi/bitstream/handle/10024/136310/Raportteja\\_5\\_2017.pdf](https://www.doria.fi/bitstream/handle/10024/136310/Raportteja_5_2017.pdf)

Weiste, Mantila, Seila: Valtakunnallinen pysäkkiselvitys - pysäkkiverkot ja pysäkkien palvelutaso, Tutkimuksia ja selvityksiä 43/2014, Liikennevirasto 2014. PDF-tiedosto: [http://www.doria.fi/bitstream/handle/10024/121781/lts\\_2014-43\\_978-952-317-005-6.pdf](http://www.doria.fi/bitstream/handle/10024/121781/lts_2014-43_978-952-317-005-6.pdf)

# Liitteet

## Liite 1. Pysäkkiluokittelu 2018



### PIRKANMAAN VAIHTO- JA SOLMUPYSÄKKISELVITYS 2018 Keskeiset pysäkit

14.12.2018

#### Lentoasema

| Kartta-numero | pysäkin nimi                 | sijaintikunta | suunta | tieosoite   | Google Maps Street View -linkki<br>vihreä - kuva ok<br>punainen - kuva vanhentunut<br>harmaa - ajantasaisuudesta ei varmuutta | Digiroad-ID | VALLU-järjestelmässä<br>vuoroja/vrk<br>(2/2018) | Nysse-vuorojen<br>nousuja/vrk<br>(1/2018) | Asukkaita<br>1 000 m<br>säteellä (2016) | Työpaikkoja<br>1 000 m<br>säteellä (2014) | Tien talvi-<br>hoitoluokka<br>(ELY,<br>10/2018) |
|---------------|------------------------------|---------------|--------|-------------|---|-------------|---|---|---|---|---|
| -             | Tampere-Pirkkalan lentoasema | Pirkkala      | -      | katu/yksit. | -   | 300657      | -   | 33  | 11                                      | 112                                       | -   |

#### Linja-autopysäkit

| Kartta-numero                      | pysäkin nimi                          | sijaintikunta   | suunta  | tieosoite                   | Google Maps Street View -linkki<br>vihreä - kuva ok<br>punainen - kuva vanhentunut<br>harmaa - ajantasaisuudesta ei varmuutta | Digiroad-ID | VALLU-järjestelmässä<br>vuoroja/vrk<br>(2/2018) | Nysse-vuorojen<br>nousuja/vrk<br>(1/2018) | Asukkaita<br>1 000 m<br>säteellä (2016) | Työpaikkoja<br>1 000 m<br>säteellä (2014) | Tien talvi-<br>hoitoluokka<br>(ELY,<br>10/2018) |
|------------------------------------|---------------------------------------|-----------------|---|-----------------------------|---|-------------|---|---|---|---|---|
| <b>Terminaalit</b>                 |                                       |                 |   |                             |   |             |   |   |   |   |   |
| 1                                  | Keskustori                            | Tampere         | -   | katu/yksit.                 | <a href="https://goo.gl/maps/nrgbWUVJntF2">https://goo.gl/maps/nrgbWUVJntF2</a>   | 163374      | 58  | 879                                       | 23 357                                  | 31 315                                    | -   |
| 2                                  | Tampereen linja-autoasema             | Tampere         | -   | katu/yksit.                 | <a href="https://goo.gl/maps/3yVt19YsJ5v">https://goo.gl/maps/3yVt19YsJ5v</a>   | 500215      | 400   | -   | 15 515                                  | 32 583                                    | -   |
| <b>Solmupysäkit</b>                |                                       |                 |   |                             |   |             |   |   |   |   |   |
| <b>Keskuspysäkit</b>               |                                       |                 |   |                             |   |             |   |   |   |   |   |
| 3                                  | Härkikuja                             | Hämeenkyrö      | pohjoiseen (Kyröskoskelle)<br>etelään (Tampereelle)                                   | katu/yksit.                 | <a href="https://goo.gl/maps/XJXep3PJt">https://goo.gl/maps/XJXep3PJt</a>   | 161252      | 20  | -   | 1 486                                   | 802                                       | -   |
| 4                                  | Kangasalan linja-autoasema            | Kangasala       | -   | katu/yksit.                 | <a href="https://goo.gl/maps/35KUyVgWU2">https://goo.gl/maps/35KUyVgWU2</a>   | 31978       | 37  | -   | 1 545                                   | 801                                       | -   |
| 5                                  | Lempää                                | Lempää          | pohjoiseen (Tampereelle)<br>etelään (Vesilahdelle)                                    | katu/yksit.                 | <a href="https://goo.gl/maps/VQ/RxG7TeK2">https://goo.gl/maps/VQ/RxG7TeK2</a>   | 300375      | 83  | 90  | 2 580                                   | 1 649                                     | -   |
| 6                                  | Mäntän linja-autoasema                | Mänttä-Vilppula | -   | katu/yksit.                 | <a href="https://goo.gl/maps/u4zRtUmXVZq">https://goo.gl/maps/u4zRtUmXVZq</a>   | 137778      | 12  | 139                                       | 2 730                                   | 1 474                                     | -   |
| 7                                  | Nokian linja-autoasema                | Nokia           | länneen<br>itään (Tampereelle)  | katu/yksit.                 | <a href="https://goo.gl/maps/gkDZzyFYRFK2">https://goo.gl/maps/gkDZzyFYRFK2</a>   | 137779      | -   | 23  | 2 808                                   | 1 463                                     | -   |
| 8                                  | Oriveden linja-autoasema              | Orivesi         | -   | katu/yksit.                 | <a href="https://goo.gl/maps/SEJ3ScrMDQC2">https://goo.gl/maps/SEJ3ScrMDQC2</a>   | 300398      | 47  | -   | 2 385                                   | 1 516                                     | -   |
| 9                                  | Parkanon Matkahuolto-asiamies         | Parkano         | -   | katu/yksit.                 | <a href="https://goo.gl/maps/7ElrHhzuJE2">https://goo.gl/maps/7ElrHhzuJE2</a>   | 156980      | 7   | -   | 4 593                                   | 4 157                                     | -   |
| 10                                 | Suupantori                            | Pirkkala        | länneen (Tommiilaan)<br>itään (Tampereelle)   | katu/yksit.                 | <a href="https://goo.gl/maps/hbuvmbU6Gdt">https://goo.gl/maps/hbuvmbU6Gdt</a>   | 156981      | 3   | 30  | 4 593                                   | 4 157                                     | -   |
| 11                                 | Päikäneen Matkahuolto-asiamies        | Päikäne         | -   | katu/yksit.                 | <a href="https://goo.gl/maps/O9xwgfsMwvC2">https://goo.gl/maps/O9xwgfsMwvC2</a>   | 36713       | 70  | 33  | 2 674                                   | 952                                       | -   |
| 12                                 | Vammalan linja-autoasema              | Sastamala       | -   | katu/yksit.                 | <a href="https://goo.gl/maps/2GgCDqzsg1k">https://goo.gl/maps/2GgCDqzsg1k</a>   | 300406      | 44  | -   | 2 102                                   | 1 013                                     | -   |
| 13                                 | Urjalan linja-autoasema               | Urjala          | -   | katu/yksit.                 | <a href="https://goo.gl/maps/WUJcP4MMcD2">https://goo.gl/maps/WUJcP4MMcD2</a>   | 157060      | -   | 81  | 4 357                                   | 973                                       | -   |
| 14                                 | Valkeakosken linja-autoasema          | Valkeakoski     | -   | katu/yksit.                 | <a href="https://goo.gl/maps/HPHTL17w7Q2">https://goo.gl/maps/HPHTL17w7Q2</a>   | 157061      | 12  | 303                                       | 4 811                                   | 1 053                                     | -   |
| 15                                 | Matkatie                              | Ylöjärvi        | pohjoiseen (Virrat, Asuntila)<br>etelään (mm. Tampereelle)<br>itään (mm. Tampereelle) | katu/yksit.                 | <a href="https://goo.gl/maps/97mXJ0lhU12">https://goo.gl/maps/97mXJ0lhU12</a>   | 160141      | -   | 263                                       | 2 768                                   | 1 200                                     | -   |
|                                    |                                       |                 |   | katu/yksit.                 | <a href="https://goo.gl/maps/CF7Hqg8v2s">https://goo.gl/maps/CF7Hqg8v2s</a>   | 306296      | -   | 79  | 2 774                                   | 1 200                                     | -   |
|                                    |                                       |                 |   | katu/yksit.                 | <a href="https://goo.gl/maps/Op4Gy6PHanP2">https://goo.gl/maps/Op4Gy6PHanP2</a>   | 190316      | -   | -   | 2 871                                   | 1 613                                     | is  |
| <b>Muut keskeiset solmupysäkit</b> |                                       |                 |   |                             |   |             |   |   |   |   |   |
| 16                                 | Vt 3 Hämeenkyrö                       | Hämeenkyrö      | pohjoiseen (Parkanoon)<br>etelään (Tampereelle)                                       | 3/2017/173<br>3/2017/134    | <a href="https://goo.gl/maps/RYmbCk9ZWNK2">https://goo.gl/maps/RYmbCk9ZWNK2</a>   | 84911       | 2   | -   | 1 633                                   | 788                                       | is  |
| 17                                 | Vt 3 Komppi etl                       | Ikaalinen       | pohjoiseen (Parkanoon)<br>etelään (Tampereelle)                                       | 23639/64/75<br>23639/31/344 | <a href="https://goo.gl/maps/lqLYHFjYEN2">https://goo.gl/maps/lqLYHFjYEN2</a>   | 84910       | 2   | -   | 1 559                                   | 788                                       | is  |
| 18                                 | Neste Kuumoinen, Matkahuolto-asiamies | Kuumoinen       | -   | katu/yksit.                 | <a href="https://goo.gl/maps/2Yzn8Hoi64">https://goo.gl/maps/2Yzn8Hoi64</a>   | 171275      | 30  | -   | 556                                     | 340                                       | is  |
| 19                                 | Idea park (mt 130)                    | Lempää          | länneen (Tampereelle)<br>itään (Valkeakoskelle)                                       | 130/25/1057<br>130/25/1261  | <a href="https://goo.gl/maps/GCRN5pMjHn">https://goo.gl/maps/GCRN5pMjHn</a>   | 171274      | 3   | -   | 457                                     | 331                                       | is  |
| 20                                 | Vt 3 Sääksjärvi etl (nro 38)          | Lempää          | pohjoiseen (Tampereelle)<br>etelään (Helsinkiin)                                      | 23517/16/439<br>23517/52/46 | <a href="https://goo.gl/maps/djg7PoivJ8F2">https://goo.gl/maps/djg7PoivJ8F2</a>   | 300464      | -   | -   | -                                       | -   | -   |
| 21                                 | Pukinlammi, Vilppula                  | Mänttä-Vilppula | länneen<br>itään (Mänttään)   | 347/3/102<br>347/3/45       | <a href="https://goo.gl/maps/9hgFIS5UVC2">https://goo.gl/maps/9hgFIS5UVC2</a>   | 184394      | 52  | 2   | 89                                      | 1 106                                     | is  |
| 22                                 | Vt 9 Oriveden etl                     | Orivesi         | länneen (Tampereelle)<br>itään (Jyväskylään)  | 23536/64/7<br>23536/54/7    | <a href="https://goo.gl/maps/AspxXufmrC12">https://goo.gl/maps/AspxXufmrC12</a>   | 189497      | 53  | 1   | 272                                     | 990                                       | is  |
| 23                                 | Vt 2 Kanteenmaa                       | Punkalaidun     | pohjoiseen (Porin)<br>etelään (Helsinkiin)  | 2/31/2478<br>2/31/2587      | <a href="https://goo.gl/maps/skKwx4kcQ182">https://goo.gl/maps/skKwx4kcQ182</a>   | 191410      | 115   | -   | 1 947                                   | 732                                       | is  |
| 24                                 | Ruovesi, Matkahuolto-asiamies         | Ruovesi         | -   | katu/yksit.                 | <a href="https://goo.gl/maps/WwVgammaA2kaM2">https://goo.gl/maps/WwVgammaA2kaM2</a>   | 190313      | 98  | 5   | 1 881                                   | 732                                       | is  |
| 25                                 | Pyyntikintori                         | Tampere         | länneen (Nokialle/Ylöjärvelle)<br>itään (Tampereelle)                                 | katu/yksit.                 | <a href="https://goo.gl/maps/9vZz2et3gk">https://goo.gl/maps/9vZz2et3gk</a>   | 187673      | 14  | -   | 1 718                                   | 428                                       | ib  |
| 26                                 | TAYS                                  | Tampere         | länneen (Tampereelle)<br>itään (Lahteen/Jyväskylään)                                  | 12/201/505<br>12/201/678    | <a href="https://goo.gl/maps/xecvzk2gDnV">https://goo.gl/maps/xecvzk2gDnV</a>   | 89805       | 20  | -   | 1 718                                   | 428                                       | ib  |
| 27                                 | Tebon Virrat, Matkahuolto-asiamies    | Virrat          | -   | katu/yksit.                 | <a href="https://goo.gl/maps/godwFIYXST22">https://goo.gl/maps/godwFIYXST22</a>   | 188085      | 37  | -   | 28                                      | 23  | is  |
|                                    |                                       |                 |   | katu/yksit.                 | <a href="https://goo.gl/maps/x1TiCj5dm">https://goo.gl/maps/x1TiCj5dm</a>   | 190230      | 40  | -   | 1 216                                   | 23  | -   |
|                                    |                                       |                 |   | katu/yksit.                 | <a href="https://goo.gl/maps/edSFDBWpEuz">https://goo.gl/maps/edSFDBWpEuz</a>   | 300402      | 44  | -   | 30                                      | 960                                       | -   |
|                                    |                                       |                 |   | katu/yksit.                 | <a href="https://goo.gl/maps/FFgkLuYgXcw">https://goo.gl/maps/FFgkLuYgXcw</a>   | 163425      | 58  | 414                                       | 17 458                                  | 11 657                                    | -   |
|                                    |                                       |                 |   | katu/yksit.                 | <a href="https://goo.gl/maps/LTV4VnMuhrk">https://goo.gl/maps/LTV4VnMuhrk</a>   | 163424      | 51  | 945                                       | 17 458                                  | 11 017                                    | -   |
|                                    |                                       |                 |   | katu/yksit.                 | <a href="https://goo.gl/maps/gkxDrzvkMB2">https://goo.gl/maps/gkxDrzvkMB2</a>   | 184308      | 71  | -   | 10 437                                  | 10 030                                    | ise   |
|                                    |                                       |                 |   | katu/yksit.                 | <a href="https://goo.gl/maps/ECrhnW1Z7N2">https://goo.gl/maps/ECrhnW1Z7N2</a>   | 311301      | 66  | 36  | 8 551                                   | 9 636                                     | ise   |
|                                    |                                       |                 |   | katu/yksit.                 | <a href="https://goo.gl/maps/9U5whp1vrl">https://goo.gl/maps/9U5whp1vrl</a>   | -           | 35  | -   | 2 001                                   | 1 321                                     | -   |

| Kartta-numero                   | pysäkin nimi                     | sijaintikunta | suunta  | tieosoite                    | Google Maps Street View -linkki<br>vihreä - kuva ok<br>punainen - kuva vanhentunut<br>harmaa - ajantasaisuudesta ei varmuutta  | Digiroad-ID      | VALLU-järjestelmässä vuoroja/vrk (2/2018) | Nysse-vuorojen nousuja/vrk (1/2018) | Asukkaita 1 000 m säteellä (2016) | Työpaikkoja 1 000 m säteellä (2014) | Tien talvihoitoluokka (ELY, 10/2018) |
|---------------------------------|----------------------------------|---------------|---|------------------------------|--|------------------|---|-------------------------------------|-----------------------------------|-------------------------------------|--------------------------------------|
| <b>Muita tärkeitä pysäkkejä</b> |                                  |               |   |                              |  |                  |   |                                     |                                   |                                     |                                      |
| 28                              | Vt 3 Toijalan etl (nro 31)       | Akaa          | pohjoiseen (Tampereelle)<br>etelään (Helsinkiin)          | 23591/24/523<br>23591/51/52  | <a href="https://goo.gl/maps/QMLbwfy9Rn">https://goo.gl/maps/QMLbwfy9Rn</a><br><a href="https://goo.gl/maps/ZdXUBi3A2s42">https://goo.gl/maps/ZdXUBi3A2s42</a>       | 190319<br>190320 | 18<br>17                                  | -<br>-                              | 422<br>767                        | 303<br>321                          | Is<br>Is                             |
| 29                              | Mt 190 Viiala th                 | Akaa          | pohjoiseen (Tampereelle)<br>etelään (Turkuun)             | 190/2/21<br>190/1/4739       | <a href="https://goo.gl/maps/Wa6eXCgDbK62">https://goo.gl/maps/Wa6eXCgDbK62</a><br><a href="https://goo.gl/maps/HieeHl2W9CA2">https://goo.gl/maps/HieeHl2W9CA2</a>   | 87786<br>87785   | 20<br>15                                  | -<br>-                              | 1 230<br>1 213                    | 79<br>77                            | lb<br>lb                             |
| 30                              | Terveyskeskus                    | Ikaalinen     | länteen (Ikaalisiin)<br>itään (Tampereelle)               | katu/yksit.<br>katu/yksit.   | <a href="https://goo.gl/maps/2nnJugPoHMU2">https://goo.gl/maps/2nnJugPoHMU2</a><br><a href="https://goo.gl/maps/HCS9eKkoZyF2">https://goo.gl/maps/HCS9eKkoZyF2</a>   | 185412<br>202847 | 4<br>54                                   | -<br>-                              | 2 407<br>2 427                    | 964<br>964                          | -<br>-                               |
| 31                              | Korkeakoski                      | Juupajoki     | pohjoiseen (Mänttään)<br>etelään (Orivedelle)             | 14290/1/7875<br>14290/1/7812 | <a href="https://goo.gl/maps/nk99Z3L9G32">https://goo.gl/maps/nk99Z3L9G32</a><br><a href="https://goo.gl/maps/Yqw1Cb5LSjk">https://goo.gl/maps/Yqw1Cb5LSjk</a>       | 309947<br>309948 | 6<br>8                                    | -<br>-                              | 604<br>594                        | 142<br>142                          | II<br>II                             |
| 32                              | Vt 23 Kihniöntien th             | Kihniö        | pohjoiseen (Virroille)<br>etelään (Parkanoon)             | 23/203/3783<br>23/203/3681   | <a href="https://goo.gl/maps/y2CmPrxzW52">https://goo.gl/maps/y2CmPrxzW52</a><br><a href="https://goo.gl/maps/8U4oosbZaSJ2">https://goo.gl/maps/8U4oosbZaSJ2</a>     | 85895<br>85894   | -<br>6                                    | -<br>-                              | 372<br>371                        | 97<br>98                            | lb<br>lb                             |
| 33                              | Vt 3 Vaihaman etl (nro 34)       | Lempäälä      | pohjoiseen (Tampereelle)<br>etelään (Helsinkiin)          | 23598/13/595<br>23598/52/69  | <a href="https://goo.gl/maps/4orXxyALRnN2">https://goo.gl/maps/4orXxyALRnN2</a><br><a href="https://goo.gl/maps/gQC8lQkZkeN2">https://goo.gl/maps/gQC8lQkZkeN2</a>   | 190321<br>190322 | 18<br>17                                  | -<br>-                              | 64<br>69                          | 22<br>22                            | Is<br>Is                             |
| 34                              | Pirkkalaistie                    | Nokia         | länteen (Raumalle)<br>itään (Tampereelle)                 | katu/yksit.<br>katu/yksit.   | <a href="https://goo.gl/maps/xVv55GfCndM2">https://goo.gl/maps/xVv55GfCndM2</a><br><a href="https://goo.gl/maps/YUndBo9MDvJ2">https://goo.gl/maps/YUndBo9MDvJ2</a>   | 157030<br>157029 | 14<br>15                                  | -<br>-                              | 4 146<br>4 146                    | 4 187<br>4 187                      | -<br>-                               |
| 35                              | Nokian kirkko/Prisma             | Nokia         | länteen (Raumalle/Poriin)<br>itään (Tampereelle)          | katu/yksit.<br>katu/yksit.   | <a href="https://goo.gl/maps/WUkXhK3vju">https://goo.gl/maps/WUkXhK3vju</a><br><a href="https://goo.gl/maps/9KUAeAKEMPs">https://goo.gl/maps/9KUAeAKEMPs</a>         | 156944<br>156945 | 16<br>19                                  | 17<br>132                           | 3 756<br>3 756                    | 1 555<br>1 555                      | -<br>-                               |
| 36                              | Vt 3 Pahlantien th               | Parkano       | pohjoiseen (Seinäjoelle)<br>etelään (Tampereelle)         | 3/215/8937<br>3/215/9127     | <a href="https://goo.gl/maps/EKTAu22w6G02">https://goo.gl/maps/EKTAu22w6G02</a><br><a href="https://goo.gl/maps/g3JUsoCnAwX">https://goo.gl/maps/g3JUsoCnAwX</a>     | 318300<br>318301 | -<br>2                                    | -<br>-                              | 1 466<br>1 732                    | 829<br>1 037                        | Is<br>Is                             |
| 37                              | Lauttakyläntie (mt 230)          | Punkalaidun   | länteen<br>itään  | 230/6/3994<br>230/6/4067     | <a href="https://goo.gl/maps/C1sWAb8pZpn">https://goo.gl/maps/C1sWAb8pZpn</a><br><a href="https://goo.gl/maps/9NYguW92HLJ2">https://goo.gl/maps/9NYguW92HLJ2</a>     | 80023<br>80024   | 7<br>10                                   | -<br>-                              | 886<br>859                        | 230<br>223                          | lc<br>lc                             |
| 38                              | Vt 11 Häijää th                  | Sastamala     | länteen (Poriin)<br>itään (Tampereelle)                   | 11/7/4201<br>11/7/4209       | <a href="https://goo.gl/maps/gNkM4ctv52">https://goo.gl/maps/gNkM4ctv52</a><br><a href="https://goo.gl/maps/uic6lZRN5n">https://goo.gl/maps/uic6lZRN5n</a>           | 85489<br>85488   | 13<br>11                                  | -<br>-                              | 329<br>329                        | 182<br>182                          | I<br>-                               |
| 39                              | Vt 12 Keikyä th                  | Sastamala     | pohjoiseen (Tampereelle)<br>etelään (Raumalle)            | 12/117/52<br>12/116/1905     | <a href="https://goo.gl/maps/z71TFXNhhvA2">https://goo.gl/maps/z71TFXNhhvA2</a><br><a href="https://goo.gl/maps/gkXNKL3MahjD2">https://goo.gl/maps/gkXNKL3MahjD2</a> | 85520<br>85519   | 15<br>15                                  | -<br>-                              | 28<br>28                          | 2<br>2                              | Is<br>Is                             |
| 40                              | Vt 12 Kiikka th                  | Sastamala     | pohjoiseen (Tampereelle)<br>etelään (Raumalle)            | 12/118/73<br>12/117/7051     | <a href="https://goo.gl/maps/YrSRZzbApp">https://goo.gl/maps/YrSRZzbApp</a><br><a href="https://goo.gl/maps/SLRAMHlyku12">https://goo.gl/maps/SLRAMHlyku12</a>       | 85530<br>85529   | 16<br>17                                  | -<br>-                              | 40<br>40                          | 7<br>7                              | Is<br>Is                             |
| 41                              | Vt 11 Kiikoinen Tervahauta th    | Sastamala     | länteen (Poriin)<br>itään (Tampereelle)                   | 11/13/6785<br>11/13/6664     | <a href="https://goo.gl/maps/NCOLrMv1WGE2">https://goo.gl/maps/NCOLrMv1WGE2</a><br><a href="https://goo.gl/maps/Tn2mfrWrc62">https://goo.gl/maps/Tn2mfrWrc62</a>     | 77674<br>77673   | 9<br>8                                    | -<br>-                              | 103<br>104                        | 97<br>67                            | I<br>I                               |
| 42                              | Kuokkamaantie                    | Tampere       | pohjoiseen (Tampereelle)<br>etelään (Helsinkiin)          | katu/yksit.<br>katu/yksit.   | <a href="https://goo.gl/maps/vNNibYb2NcS2">https://goo.gl/maps/vNNibYb2NcS2</a><br><a href="https://goo.gl/maps/qil3JTLInzE2">https://goo.gl/maps/qil3JTLInzE2</a>   | 163794<br>164114 | 120<br>116                                | 192<br>157                          | 5 074<br>5 074                    | 9 942<br>9 942                      | -<br>-                               |
| 43                              | Vt 12 Niihamankatu               | Tampere       | länteen (Tampereelle)<br>itään (Lahteen/Jyväskylään)      | 12/201/4042<br>12/201/3972   | <a href="https://goo.gl/maps/AfZ8FUI872">https://goo.gl/maps/AfZ8FUI872</a><br><a href="https://goo.gl/maps/KJK7qhPWN2r">https://goo.gl/maps/KJK7qhPWN2r</a>         | 184320<br>184319 | 66<br>60                                  | 155<br>34                           | 4 106<br>3 651                    | 785<br>732                          | Is<br>Is                             |
| 44                              | Vanhankyläntien th               | Valkeakoski   | itään (Valkeakoskelle)<br>länteen (Tampereelle)           | katu/yksit.<br>katu/yksit.   | <a href="https://goo.gl/maps/amCDbrx8IH2">https://goo.gl/maps/amCDbrx8IH2</a><br><a href="https://goo.gl/maps/T1t08buWNYJ2">https://goo.gl/maps/T1t08buWNYJ2</a>     | 202728<br>202726 | 92<br>76                                  | -<br>-                              | 2 059<br>1 647                    | 235<br>304                          | -<br>-                               |
| 45                              | Rautialantie, Kirkkonkylän koulu | Vesilahti     | pohjoiseen (Vesilahdelle)<br>etelään (Lempäälään/Narvaan) | katu/yksit.<br>katu/yksit.   | <a href="https://goo.gl/maps/PZcd7wPdlwE2">https://goo.gl/maps/PZcd7wPdlwE2</a><br><a href="https://goo.gl/maps/pu4UBjWdgT2">https://goo.gl/maps/pu4UBjWdgT2</a>     | 137528<br>137529 | -<br>-                                    | 17<br>36                            | 1 136<br>1 136                    | 201<br>201                          | -<br>-                               |
| 46                              | Kuru                             | Ylöjärvi      | pohjoiseen (Virroille)<br>etelään (Ylöjärvelle)           | katu/yksit.<br>katu/yksit.   | <a href="https://goo.gl/maps/TZ4W6cVnCdN2">https://goo.gl/maps/TZ4W6cVnCdN2</a><br><a href="https://goo.gl/maps/TKXV85LDZGT2">https://goo.gl/maps/TKXV85LDZGT2</a>   | -<br>161417      | -<br>8                                    | -<br>19                             | -<br>719                          | -<br>239                            | -<br>-                               |
| 47                              | Urheilutalo                      | Ylöjärvi      | pohjoiseen (Parkanoon)<br>etelään (Tampereelle)           | 65/1/7102<br>65/1/7127       | <a href="https://goo.gl/maps/6FUBG9ybMjYP2">https://goo.gl/maps/6FUBG9ybMjYP2</a><br><a href="https://goo.gl/maps/L5r7WIMGu9s">https://goo.gl/maps/L5r7WIMGu9s</a>   | 184361<br>184362 | 29<br>27                                  | 28<br>-                             | 3 479<br>3 592                    | 1 867<br>1 868                      | Is<br>Is                             |



Liite 3. Luettelo 2014 selvityksen liityntäpysäköinti- ja vaihtopaikkojen kohteista (Pirkanmaan liitto 2014).

Tyyppi A – seudullisesti merkittävä alue, B – Paikallisesti merkittävä alue, C – Pienimuotoinen liityntäpysäköintialue, V – Joukkoliikenteen vaihtopaikka

| Id | Nimi                             | Kunta            | Tyyppi | Tavoiteaikataulu |      |      | HUOM!  |
|----|----------------------------------|------------------|--------|------------------|------|------|--|
|    |                                  |                  |        | Joukkoliikenne   | 2020 | 2040 |  |
| 1  | Aitovuorentie etl / vt9          | <b>Tampere</b>   | B      | bussi            |      | x    |  |
| 2  | Epilä / Vaitinaron liittymä      |                  | V      | ratikka          | x    |      | riippuu raitiotiestä                         |
| 3  | Hankkio, asema                   |                  | B      | juna             |      | x    | riippuu ympäröivästä maankäytöstä            |
| 4  | Hatanpää, asema                  |                  | V      | juna             |      | x    | riippuu lähijunista                          |
| 5  | Kaleva (Prisma)                  |                  | V      | ratikka          | x    |      |  |
| 6  | Kalkku, asema                    |                  | B      | juna             |      | x    | riippuu lähijunista                          |
| 7  | Koskipuisto                      |                  | V      | ratikka          | x    |      |  |
| 8  | Kämmenniemi                      |                  | C      | bussi            | x    |      |  |
| 9  | Lakalaiva, asema                 |                  | B      | juna             |      | x    | riippuu lähijunista                          |
| 10 | Lakalaiva-Lahdesjärvi, palvelut  |                  | A      | bussi            |      | x    | alue kehittyy jo vuoteen 2030 mennessä       |
| 11 | Lielähti, palvelut               |                  | A+V    | ratikka          |      | x    | riippuu raitiotiestä ja alueen kehityksestä  |
| 12 | Tampere, linja-autoasema         |                  | V      | bussi            | x    |      | merkitys riippuu asemakeskuksen kehityksestä |
| 13 | Tampere, asemakeskus             |                  | A+V    | juna             | x    |      |  |
| 14 | Sampola (Kalevan kirkko)         |                  | V      | ratikka          | x    |      |  |
| 15 | Sorila                           |                  | C      | bussi            | x    |      |  |
| 16 | TAYS                             |                  | A+V    | ratikka          | x    |      | A edellyttää raitiotietä                     |
| 17 | Terälahti                        |                  | C      | bussi            | x    |      |  |
| 18 | Tesoma, asema                    |                  | B+V    | juna             |      | x    | riippuu lähijunista, V jo vuonna 2020        |
| 19 | Turtola (CM)                     |                  | B+V    | ratikka          | x    |      |  |
| 20 | Linnainmaa / vt9                 |                  | A+V    | bussi            | x    |      |  |
| 21 | Pyynikintori                     |                  | V      | ratikka          | x    |      |  |
| 22 | Pereentie                        |                  | B+V    | ratikka          |      | x    | V edellyttää raitiotietä Pirkkalaan          |
| 23 | Laureeninkallio, Ruutanantien th | <b>Kangasala</b> | C      | bussi            | x    |      |  |
| 24 | Lentola (Prisma)                 |                  | B+V    | bussi            | x    |      |  |
| 25 | Pikkola, Kangasalantie           |                  | C      | bussi            | x    |      |  |
| 26 | Pohja                            |                  | C      | bussi            | x    |      |  |
| 27 | Ruutana, asema                   |                  | B      | juna             |      | x    | riippuu lähijunista                          |
| 28 | Sahalahti                        |                  | C      | bussi            | x    |      |  |
| 29 | Kangasala, asema                 |                  | B      | juna             |      | x    | riippuu lähijunista                          |
| 30 | Kangasala, linja-autoasema       |                  | A+V    | bussi            | x    |      |  |
| 31 | Lamminrahka etl / vt12           |                  | C      | bussi            |      | x    |  |
| 32 | Hakkari, asema                   | <b>Lempäälä</b>  | B      | juna             |      | x    | riippuu lähijunista                          |
| 33 | Kulju, asema                     |                  | B      | juna             |      | x    | riippuu lähijunista                          |
| 34 | Lempäälä, keskusta/rautatieasema |                  | A+V    | juna             | x    |      |  |
| 35 | Marjamäki (Ideapark)             |                  | A      | bussi            | x    |      |  |
| 36 | Sääksjärvi etl / vt3             |                  | B      | bussi            | x    |      |  |
| 37 | Sääksjärvi, asema                |                  | A+V    | juna             |      | x    | riippuu lähijunista                          |
| 38 | Vaihmalta etl / vt3              |                  | C      | bussi            | x    |      |  |
| 39 | Tampere-Pirkkalan lentoasema     | <b>Pirkkala</b>  | A      | bussi            | x    |      |  |
| 40 | Partola, palvelut                |                  | A      | bussi            | x    |      | A edellyttää keskustelua kaupan kanssa       |
| 41 | Lentoasemantie / vt3             |                  | A      | bussi            | x    |      | A edellyttää keskustelua kaupan kanssa       |
| 42 | Pirkkala, keskusta               |                  | A+V    | ratikka          | x    |      | A edellyttää raitiotietä Pirkkalaan          |
| 43 | Harjuniitty                      | <b>Nokia</b>     | B      | juna             |      | x    | 2020 jo bussiliityntä C                      |
| 44 | Kolmenkulma, palvelut            |                  | A      | bussi            |      | x    |  |
| 45 | Nokia, asema                     |                  | A+V    | juna             | x    |      |  |
| 46 | Pitkäniemi                       |                  | V      | bussi            | x    |      |  |
| 47 | Sarkolan th / vt12               |                  | C      | bussi            |      | x    |  |
| 48 | Siuro, asema                     |                  | B      | juna             |      | x    | riippuu lähijunista                          |
| 49 | Yrittäjäkatu                     |                  | C      | bussi            | x    |      |  |
| 50 | Keho etl / vt12 (CM)             |                  | B      | bussi            | x    |      |  |
| 51 | Mäkkylä-Teivaala                 | <b>Ylöjärvi</b>  | C      | ratikka          |      | x    | riippuu raitiotiestä                         |
| 52 | Siltatie                         |                  | B      | ratikka          |      | x    | riippuu raitiotiestä                         |
| 53 | Ylöjärvi, keskusta               |                  | B+V    | bussi            | x    |      |  |
| 54 | Elovainio                        |                  | A      | bussi            | x    |      |  |
| 55 | Kuru                             |                  | C      | bussi            | x    |      |  |
| 56 | Kyrönlähti th / kt65 (St1)       |                  | C      | bussi            | x    |      |  |

|     |  |                        |   |       |   |   |  |
|-----|--|------------------------|---|-------|---|---|--|
| 57  | Härkikuja (S-market)                     | <b>Hämeenkyrö</b>      | B | bussi | x |   |  |
| 58  | Kyröskoski, keskusta (MH/Shell)          |                        | C | bussi | x |   |  |
| 59  | Sasi-Palkontie / vt3                     |                        | C | bussi | x |   |  |
| 60  | Viljakkalantie / vt3                     |                        | C | bussi |   | x |  |
| 61  | Karhoistentie / vt3 (Neste)              | <b>Ikaalinen</b>       | C | bussi | x |   |  |
| 62  | Wanha Kauppa                             |                        | C | bussi | x |   |  |
| 63  | Parkano, asema                           | <b>Parkano</b>         | A | juna  | x |   |  |
| 64  | Parkano, linja-autoasema                 |                        | B | bussi | x |   |  |
| 65  | Kihniö, keskusta (MH/Siwa)               | <b>Kihniö</b>          | C | bussi |   | x |  |
| 66  | Virrat, keskusta (MH)                    | <b>Virrat</b>          | B | bussi |   | x |  |
| 67  | Ruovesi, keskusta (MH)                   | <b>Ruovesi</b>         | B | bussi |   | x |  |
| 68  | Kolho, asema                             | <b>Mänttä-Vilppula</b> | B | juna  | x |   |  |
| 69  | Mänttä, linja-autoasema                  |                        | C | bussi | x |   | rooli korostuu, jos raideliikenne kehittyy |
| 70  | Vilppula, asema                          |                        | B | juna  | x |   |  |
| 71  | Kolho, Postitie/Keuruuntie               |                        | C | bussi |   | x |  |
| 72  | Vilppula, Mäntäntie                      |                        | C | bussi |   | x |  |
| 73  | Juupajoki, asema                         | <b>Juupajoki</b>       | B | juna  | x |   |  |
| 74  | Lyly, asema                              |                        | B | juna  |   | x |  |
| 75  | Oritupa (ABC)                            | <b>Orivesi</b>         | C | bussi | x |   |  |
| 76  | Oriveden asema (matkakeskus)             |                        | A | juna  | x |   |  |
| 77  | Oriveden keskusta, asema                 |                        | B | juna  | x |   |  |
| 78  | Orivesi, keskusta (MH)                   |                        | B | bussi | x |   |  |
| 79  | Pälkäne, keskusta (MH)                   | <b>Pälkäne</b>         | B | bussi | x |   |  |
| 80  | Jutikkala etl / vt3                      | <b>Valkeakoski</b>     | B | bussi |   | x | pienimuotoista liityntää jo vuonna 2020    |
| 81  | Valkeakoski, keskusta                    |                        | B | bussi | x |   |  |
| 82  | Vanhankylän oppilaitokset                |                        | B | bussi | x |   |  |
| 83  | Krossarin pysäkki                        | <b>Akaa</b>            | C | bussi |   | x |  |
| 84  | Kylmäkoskitalo                           |                        | C | bussi |   | x |  |
| 85  | Viiala th / mt 190 (ABC)                 |                        | C | bussi |   | x |  |
| 86  | Palokatu (SEO)                           |                        | C | bussi |   | x |  |
| 87  | Toijala etl / vt3 (ABC)                  |                        | B | bussi |   | x |  |
| 88  | Toijala, asema                           |                        | A | juna  | x |   |  |
| 89  | Viiala, asema                            |                        | B | juna  | x |   |  |
| 90  | Vesilahti th / mt 301 (S-market)         | <b>Vesilahti</b>       | C | bussi | x |   |  |
| 91  | Huhti (Siwa)                             | <b>Urjala</b>          | C | bussi | x |   |  |
| 92  | Nuutajärventie / vt9 (Kalaniemen grilli) |                        | C | bussi | x |   |  |
| 93  | Urjala, linja-autoasema                  |                        | B | bussi | x |   |  |
| 94  | Punkalaidun, Kanteenmaa                  | <b>Punkalaidun</b>     | C | bussi | x |   |  |
| 95  | Punkalaidun, keskusta (MH)               |                        | C | bussi | x |   |  |
| 96  | Punkalaidun, keskusta (koulukeskus)      |                        | C | bussi | x |   |  |
| 97  | Kiikoinen / vt11 (ABC)                   | <b>Sastamala</b>       | B | bussi |   | x |  |
| 98  | Putaja th / vt11                         |                        | C | bussi |   | x |  |
| 99  | Mouhijärvi th / vt11                     |                        | C | bussi | x |   |  |
| 100 | Häijää / vt11                            |                        | B | bussi | x |   |  |
| 101 | Karkku, asema                            |                        | B | juna  | x |   |  |
| 102 | Aetsä, asema                             |                        | B | juna  |   | x | riippuu lähijunista                        |
| 103 | Aetsä th / vt12                          |                        | C | bussi |   | x |  |
| 104 | Kiikka th / vt12                         |                        | C | bussi |   | x |  |
| 105 | Vammala, asema                           |                        | A | juna  | x |   |  |
| 106 | Vammala, linja-autoasema                 |                        | B | bussi | x |   |  |
| 107 | Punkalaidun th / vt12                    |                        | C | bussi | x |   |  |
| 108 | Varila th / vt12                         |                        | C | bussi |   | x |  |
| 109 | Stormi / vt12 (Shell)                    |                        | C | bussi | x |   |  |
| 110 | Harsu / mt 249                           |                        | C | bussi | x |   |  |
| 111 | Salmi th / vt11                          |                        | C | bussi | x |   |  |

