



# Suurten erikoiskuljetusten tavoitetieverkon verkkoselvitys

Kaakkois-Suomen ELY-keskus

MARJA TERTTU SIKIÖ | ANTTI UDD | NINA LINDROOS



RAPORTTEJA 61 | 2018

Suurten erikoiskuljetusten tavoitetieverkon verkkoselvitys

Kaakkois-Suomen elinkeino-, liikenne- ja ympäristökeskus

Taitto:

Kansikuva: Esa Penttinen

Kartat:

Painotalo:

ISBN 978-952-314-742-3 (PDF)

ISSN 2242-2854 (verkkojulkaisu)

URN:ISBN:978-952-314-742-3

[www.doria.fi/ely-keskus](http://www.doria.fi/ely-keskus)

# Sisältö

<b>Tiivistelmä</b> .....	<b>5</b>
<b>Johdanto</b> .....	<b>6</b>
<b>Työn lähtökohdat ja tavoitteet</b> .....	<b>6</b>
<b>Lähtötiedot ja menetelmät</b> .....	<b>6</b>
<b>Prosessin kuvaus ja vuoropuhelu</b> .....	<b>6</b>
<b>SEKV:n määrittely</b> .....	<b>8</b>
<b>Periaatteet</b> .....	<b>8</b>
<b>Tulokset</b> .....	<b>8</b>
SEKV-kuvaus.....	8
Tieosoiteverkon päivitykset.....	10
<b>Kehittämisohjelma</b> .....	<b>11</b>
<b>Periaatteet</b> .....	<b>11</b>
<b>Toimenpidetarpeet</b> .....	<b>11</b>
<b>Tiedossa olevat hankkeet ja niiden vaikutukset reitistöön</b> .....	<b>12</b>
<b>Yhteenveto ja jatkotoimenpidesuosituks</b> .....	<b>14</b>
<b>Kehittämisohjelman toteuttaminen</b> .....	<b>14</b>
<b>SEKV:n hyödyntäminen käytännössä</b> .....	<b>14</b>
<b>Lähteet</b> .....	<b>15</b>
<b>Liitteet</b> .....	<b>16</b>
Liite 1. SEKV / Koko alue.....	17
Liite 2. SEKV / Kotka-Hamina .....	18
Liite 3. SEKV / Kouvolan seutu .....	19
Liite 4. SEKV / Lappeenranta-Imatra .....	20
Liite 5. SEKV / Simpele-Parikkala .....	21
Liite 6. SEKV / Vaalimaan rajanylityspaikka.....	22
Liite 7. Toimenpidetarpeet kartalla .....	23
Liite 8. Toimenpideluettelo.....	24



# Tiivistelmä

Osa Suomen tieverkostosta kuuluu suurten erikoiskuljetusten tavoitetieverkkoon (SEKV). SEKV:n tarkoituksena on osoittaa ne tiet, joilla 7 x 7x 40 m kokoiset erikoissuuret kuljetukset ovat toteutettavissa. Tässä työssä on määritetty uusi SEKV, joka julkaistaan tierekisterissä omana tietolajinaan (144) 1.1.2018.

SEKV on luotu Liikenneviraston tieosoitejärjestelmän avulla. SEKV-luokat ovat: SEKV, Kaide-SEKV, täydentävä reitti, suurmuuntajareitti ja tulevaisuuden varaus. Verkkoselvityksen lähtötietoina ovat toimineet Liikenneviraston päätös valtakunnallisesta tavoite-SEKV:sta sekä aiemmin käytössä ollut erikoiskuljetusten tietolaji (145). Uusi SEKV koostuu Kaakkois-Suomen ELY-keskuksen alueella yhteensä noin 800 ajoratakilometristä teitä ja katuja. Projektin aikana tierekisteriin luotiin tieosoitteet niille katuosuuksille ja huoltoaukoille, joilla niitä ei aiemmin ollut.

Kaakkois-Suomen ELY-keskuksen alueella oleva SEKV yhdistyy ELY:n rajalla Uudenmaan ja Pohjois-Savon ELY-keskuksen alueella olevan SEKV:n kanssa. SEKV on kuvattu yksityiskohtaisesti siten kuin kuljetukset ovat käytännössä toteutettavissa. SEKV:n yksityiskohtia tarkennettiin ELY:n tiedossa olevien suunnitelmien perusteella sekä maastokäynneillä Kouvolassa ja Vaalimaan raja-asemalla.

SEKV kehittämistä varten koottiin tierekisteristä reitille osuvat korkeus- ja leveysrajoitukset ja muut ELY-keskuksen tietoon tulleet kohteet. Tulokset koottiin kehittämissuunnitelman toimenpidetaulukon karkeine kustannusarvioineen.

Tulevaisuudessa uudet tiehankkeet voivat vaikuttaa SEKV:ön. Tarkoituksena on, että väylähankkeiden suunnittelijat huomioisivat SEKV:öön kuuluvat tiet ja kadut jo suunnittelutyön alkuvaiheessa ja että reitillä olevia esteitä pyrittäisiin poistamaan kaikkien parannushankkeiden yhteydessä.

# Johdanto

## Työn lähtökohdat ja tavoitteet

Osa Suomen tieverkostosta kuuluu suurten erikoiskuljetusten tavoitetieverkkoon (SEKV). SEKV:n tarkoituksena on osoittaa ne tiet, joilla 7 x 7 x 40 m kokoiset erikoissuuret kuljetukset ovat toteutettavissa. Valtakunnallisesti tarkasteltaessa SEKV:oon kuuluu pääasiassa maanteitä, mutta myös yksityisteitä ja katuosuuksia.

Verkkoon kuuluvilla osuuksilla erikoiskuljetusten tarpeet tulee huomioida esimerkiksi väylähankkeiden suunnittelussa. Tästä huolimatta useilla SEKV:oon kuuluvilla osuuksilla on kuljetuksia haittaavia esteitä. Käytännössä samoilla tie- tai katuosuuksilla saattaa olla erikoiskuljetusten lisäksi muitakin kehittämistarpeita, kuten liikenneturvallisuuden parantaminen.

Liikennevirasto on selvittänyt erikoiskuljetusten kysyntää ja tehnyt päätöksen uudesta valtakunnallisesta tavoite-SEKV:sta 4.3.2013. Päätös kuvataan raportissa Suurten erikoiskuljetusten tavoiteverkon (SEKV) uudistaminen – tarpeet ja jatkotoimenpiteet (Heikkilä ja Laitinen 2013). Valtakunnallinen tavoite-SEKV on toiminut tässä työssä pohjana Kaakkois-Suomen ELY:n alueelle määritellylle uudelle SEKV:lle. Reitistöä on tämän työn yhteydessä tarkennettu esiin nousseiden kehitysehdotusten ja esimerkiksi uusien hankesuunnitelmien pohjalta. Työn raportoinnin apuna on hyödynnetty Uudenmaan, Pirkanmaan ja Varsinais-Suomen ELY-keskusten alueelta tehtyä verkkoselvitystä (Laitinen ja Heikkilä 2015), jonka yhteydessä on selvitetty verkkokuvauksen ja SEKV-kehittämisohjelman periaatteita.

SEKV-uudistuksen yhteydessä erikoiskuljetusreitistöille on luotu tierekisteriin uusi tietolaji 144. Aiemmin käytössä ollut erikoiskuljetusten tietolaji 145 poistuu käytöstä 31.12.2017. Tietolajin 144 luokkia ovat varsinainen SEKV, kaide-SEKV, suurmuuntajareitti ja täydentävä reitti. Tietolajissa on mahdollista määritellä myös SEKV-varaus sellaisille tieosuuksille, jotka eivät tällä hetkellä sovellu SEKV:n mutta jotka tulevaisuudessa pyritään liittämään siihen. Tietolajilla 144 ei ole mahdollista esittää tulevaisuudessa poistuvia SEKV-reittejä, jotka voidaan esittää esimerkiksi täydentävien reittien luokassa. Yksityiskohtainen tieto verkostoon kuuluvista tie- ja katuosuuksista on hyödyksi sekä uusien hankkeiden suunnittelussa että erikoiskuljetusluopien käsittelyssä.

## Lähtötiedot ja menetelmät

Verkkoselvityksen lähtötietoina ovat toimineet valtakunnallinen tavoite-SEKV sekä aiemmin käytössä ollut tierekisterin tietolaji 145. Kaakkois-Suomen ELY-keskus on toimittanut hankesuunnitelma-aineistoja ja aiempia selvityksiä SEKV:n päivitystarpeista.

SEKV on luotu Liikenneviraston tieosoitejärjestelmän avulla ja sen tarkkuus on yksi metri. Projektin aikana SEKV:n katkoskohdat on täydennetty ja tiedossa oleville kiinteille esteille on mahdollisuuksien mukaan määritetty kiertoreitit. Ne esteet, joita ei voida kiertää, on listattu kehittämisohjelman toimenpideluetteloon ja esitetty raportin liitekartoissa.

## Prosessin kuvaus ja vuoropuhelu

Kaakkois-Suomen ELY-keskus toteutti tämän SEKV-selvityksen konsulttityönä. Konsulttina toimi Destia Oy. Työn projektiryhmässä toimivat Kaakkois-Suomen ELY-keskuksesta Petteri Kukkola ja Tuomas Talka, Pir-

kanmaan ELY-keskuksen erikoiskuljetusluparyhmästä Ari Mäkelä ja Destiasta Marja-Terttu Sikiö, Nina Lindroos ja Antti Udd. Projektin aloituskokous järjestettiin 23.5.2017. Työ aloitettiin lähtöaineistojen kokoamisella ja yhteysvälitasoisella reittien määrittelyllä. Nykytilanteesta keskusteltiin ELY-keskuksen asiantuntijoiden kanssa elokuussa 2017 pidetyssä 1. kokouksessa. Nykytilannekuvauksen pohjalta koottiin reitistöluonnos, jota yhä tarkennettiin ELY-keskukselta saatujen kommenttien pohjalta. Kaakkois-Suomen ELY-keskuksen toiveesta useimmat katuosuudet jätettiin reitistöluonnoksen ulkopuolelle, sillä kadunkäyttösopimusneuvottelut käydään kuntien kanssa muissa yhteyksissä. Kaakkois-Suomen ELY-keskuksessa oli työn aikana käynnissä kadunkäyttösopimusneuvottelut Kouvolan, Kotkan, Haminan, Lappeenrannan ja Imatran kanssa. Kaikki neuvottelut pyritään saamaan päätökseen vuoden 2018 aikana. Kokouksia Destia Oy:n ja ELY-keskuksen kanssa järjestettiin aloituskokouksen jälkeen kolme. Kohdentavat maastokäynnit tehtiin Kouvolaan ja Vaalimaan rajanylityspaikalle lokakuussa 2017.

SEKV:n dokumentointivaihe aloitettiin lokakuussa 2017. Dokumentointiin kuului puuttuvien tieosoitteiden kokoaminen, tierekisterin eräajotiedoston luominen sekä raportin ja kehittämissuunnitelman laatiminen. Puuttuvien tieosoitetietojen osalta järjestettiin kokous Suomen Tiestötieto Oy:n ja Kaakkois-Suomen ELY-keskuksen asiantuntijan kanssa 24.11.2017. Suomen Tiestötieto Oy loi tämän jälkeen tieosoitteet ja geometriat niille SEKV:n osuuksille, joilla niitä ei aiemmin ollut.

# SEKV:n määrittely

## Periaatteet

Tässä työssä esitetty SEKV on määritelty valtakunnallisen tavoite-SEKV:n (Heikkilä ja Laitinen 2013) ja aiemmin käytössä olleen SEKV:n (tierekisterin tietolaji 145) pohjalta Liikenneviraston tieosoitejärjestelmän avulla. Reitistö kuvauksen tarkkuus on näin ollen 1 metri. Reitistö kuvauksen tekoon käytetty tieosoiteverkko on irrotettu tierekisteristä 9.8.2017. Projektin aikana tierekisteriin tulleet puuttuvien tieosoitteiden päivitykset esimerkiksi joidenkin kiertoliittymien osalta on huomioitu 24.10.2017 asti. Projektin aikana on hyödynnetty yksityiskohtien ja puuttuvien tieosoitteiden kuvauksessa myös Liikenneviraston Digiroad-aineistoa, joka on irrotettu 27.8.2015.

Liikenneviraston päätöksen mukaista tavoite-SEKV:a on tarkennettu Kaakkois-Suomen ELY-keskuksen toimittamien aineistojen ja käytyjen keskustelujen perusteella. Yksityiskohtaisessa reitistösuunnittelussa on hyödynnetty tierekisterin tietoja korkeusrajoituksista (tietolaji 263), leveysrajoituksista (tietolaji 264) ja silloista (tietolaji 261), jotka on irrotettu tierekisteristä 9.8.2017. SEKV ei poikkea siinä määrin Liikenneviraston 4.3.2013 antamasta päätöksestä, että sille olisi haettu uutta Liikenneviraston hyväksyntää.

Tierekisterin tietolajin 144 mukaiset SEKV-luokat ovat: SEKV, Kaide-SEKV, täydentävä reitti, suurmuuntajareitti ja tulevaisuuden varaus. Sekä SEKV- että kaide-SEKV-luokkiin kuuluvat tieosuuden täyttävät 7 x 7 x 40 metrin mitoitusvaatimukset sen jälkeen, kun toimenpideohjelmaan listatut rajoitteet on poistettu. Suurmuuntajareitit soveltuvat lähtökohtaisesti 5 x 7 x 40 metrisille kuljetuksille. Täydentäville reiteille on määritelty, minkä kokoisille kuljetuksille reitti soveltuu metrin tarkkuudella (ylöspäin pyöristäen). Tietolaji 144 korvaa aiemmin käytössä olleen tietolajin 145, ja samalla aiemmin käytössä olleet erikoiskuljetusreitit poistuvat tierekisteristä. Tästä syystä uudessa tietolajissa 144 ei ole erikseen luokkaa poistuville reiteille.

Siltojen kantavuusrajoitukset voivat aiheuttaa esteitä painaville erikoiskuljetuksille. Liikenneviraston linjauksen mukaisesti SEKV-määrittely perustuu ainoastaan kuljetusten mittoihin eikä massaan, joten siltojen kantavuusrajoituksia ei pääsääntöisesti ole tässä työssä huomioitu. Mikäli Kaakkois-Suomen ELY-keskuksen tiedossa on ollut erikoiskuljetuksille kantavuuden takia soveltumattomia siltoja, ne on listattu kehittämissuunnitelman toimenpideluetteloon. Jos ELY:n alueella on ollut tiedossa toimiva kiertoreitti, se on otettu mukaan SEKV:oon.

Projektiin on sisällynyt uusien tieosoitteiden luominen sellaisille katuosuuksille, jotka eivät aiemmin ole olleet osana SEKV:a. Katuosuuksille annettavat tieosoitteet mahdollistavat reitistön täydellisen kuvaamisen tierekisterissä. Projektin tarkoituksena on kuvata erikoiskuljetusten verkko siten kuin kuljetukset sillä todellisuudessa liikkuvat.

## Tulokset

### SEKV-kuvaus

Projektin tuloksena syntynyt uusi SEKV on esitetty Liitteessä 1. SEKV ei oleellisesti eroa Liikenneviraston aiemmasta päätöksestä (4.3.2013), mutta reitistön yksityiskohtia on tarkennettu ja tiedossa olleille esteille on luotu kiertoreittejä. Täsmennykset Liikenneviraston aiemman päätöksen mukaiseen SEKV:n on esitetty Taulukossa 1. SEKV muodostuu yhteensä 828,3 ajoratakilometristä teitä ja katuja. 718,6 ajoratakilometriä



kuuluu varsinaiseen SEKV-luokkaan, 7,5 ajoratakilometriä kaide-SEKV-luokkaan, 94,1 ajoratakilometriä täydentäviin reitteihin ja 8,1 ajoratakilometriä SEKV-varauksiin.

Taulukko 1. Oleelliset täsmennykset Liikenneviraston (4.3.2013) päätökseen.

Tie	Yhteysväli/paikka	Pituus (km)	Reittiluokka 4.3.2013	Uusi reittiluokka	Perustelut muutokselle
Vt 15	Kotka-Inkeroinen		Täydentävä/poistettava	Täydentävä	Tärkeä reitti, on rinnakkainen reitin Mt 357 kanssa, voidaan muuttaa 5x5x30 mitoitukselle vt 15 parantamisen yhteydessä.
Vt 15	Inkeroinen-Kouvola		Ei sisällynyt	SEKV	Tarve uudelle reitille
Vt 6	Lappeenranta		SEKV	SEKV	Tarve kiertoreitille
Vt 6	Lappeenranta		Ei sisällynyt	SEKV	Yhteystarve, tarkennus reittiin (Kaukaa, Pulp ja Vt 13 etelään)
Vt 6	Imatra		SEKV	SEKV	Tarve kiertoreitille
Vt 6	Imatra		Ei sisällynyt	SEKV	Yhteystarve, tarkennus reittiin (Kt 62 etelään)
Vt 6	Jurvala		SEKV	SEKV	Tarve kiertoreitille
Vt 6	Parikkala/Simpele		SEKV	SEKV	Tarve kiertoreitille (Mt 4015- Mt 14925 – Mt 14928 – Mt 14918)
Vt 7	Vaalimaa		SEKV	SEKV	Tarve kiertoreitille (Mt 24765)
Mt 3711	Hamina		Ei sisällynyt	SEKV	Yhteystarve, tarkennus reittiin
Mt 14613	Hakamäentie/Aitomäentie		Ei sisällynyt	Täydentävä	Tarve Kouvolan eteläpuoliselle reitille
Mt 14616	Jyrääntie		Ei sisällynyt	SEKV	Tarve Kouvolan eteläpuoliselle reitille
Mt 14685	Hamina		Ei sisällynyt	Täydentävä	Tarve kiertoreitille

Kaakkois-Suomen ELY-keskuksen alueella oleva SEKV yhdistyy ELY:n rajalla Uudenmaan ja Pohjois-Savon ELY-keskuksen alueella olevan SEKV:n kanssa. Reitistön yhteneväisyys on tarkistettu ja kuvattu Taulukossa 2.

Taulukko 2. SEKV:n yhtymäkohdat eri ELY-keskusten ja kuntien välillä.

Tie	ELY-keskukset	Kunnat	Reittiluokka
Vt 6	Kaakkois-Suomi/Uusimaa	Kouvola/Lapinjärvi	SEKV
Vt 12	Kaakkois-Suomi/Uusimaa	Iitti/Nastola	SEKV
St 170	Kaakkois-Suomi/Uusimaa	Pyhtää/Loviisa	Täydentävä
Vt 6	Kaakkois-Suomi/Pohjois-Savo	Parikkala/Kesälahti	SEKV
Vt 13	Kaakkois-Suomi/Pohjois-Savo	Savitaipale/Mikkeli	SEKV
Vt 14	Kaakkois-Suomi/Pohjois-Savo	Parikkala/Savonlinna	Kaide-SEKV
Vt 15	Kaakkois-Suomi/Pohjois-Savo	Kouvola/Mäntyharju	SEKV

## Tieosoiteverkon päivitykset

SEKV sijoittuu pääosin maanteille, joilla on tieosoite, mutta paikoitellen se kulkee myös katujen ja yksityisteiden kautta, joilla tieosoitetta ei ole. Erikoiskuljetukset hyödyntävät myös huoltoaukkoja, rampeja ja liittymiä, joilla ei välttämättä ole tieosoitetta. Jotta SEKV:oon ei muodostuisi katkoksia tierekisteriin ajon yhteydessä, kaikilla sen osilla täytyy olla tierekisterijärjestelmän mukainen tieosoite ja geometria. Projektin aikana yhteensä 25,5 ajoratakilometriä pääasiassa katuverkkoa sai tieosoitteen tierekisterissä.

# Kehittämishjelma

## Periaatteet

SEKV:n kehittämishjelmalla tarkoitetaan verkostoon kuuluvien teiden ja katujen parantamista niin, että erikoiskuljetukset ovat käytännössä mahdollisia verkostoon kuuluvilla osuuksilla. Melko pienilläkin parannustoimilla, kuten liikennemerkkien siirtämisellä tai kivetyksen madaltamisella, voi olla myönteinen vaikutus erikoiskuljetusten käytännön toteutuksessa. SEKV:n kehittämishjelma on laadittu tierekisterin korkeus- ja leveysrajoitustietojen sekä Kaakkois-Suomen ELY-keskuksen tietoon tulleiden muiden kehittämistarpeiden perusteella.

## Toimenpidetarpeet

Kaakkois-Suomen ELY-keskuksen alueella SEKV:n kehittämistarpeita ovat pääasiassa matalien portaalien, siltojen tai muiden kiinteiden esteiden nostaminen tai poistaminen. Toimenpidetarpeiden lukumäärät toimenpidetyypeittäin on esitetty Taulukossa 3. Tarkempi toimenpidetarpeiden kuvaus ja kustannusten arviointi on esitetty Liitteessä 8. Suurin osa toimenpidetarpeista on koottu tierekisterin korkeus- ja leveysrajoitustiedoista, mutta luetteloa on täydennetty ELY-keskukselle tulleiden muiden tietojen sekä maastokäynneillä saatujen tietojen avulla. Valtaosa (89 %) toimenpidetarpeista sijoittuu varsinaiselle SEKV:lle. Täydentävillä reiteillä sijoittuu 7 % ja SEKV-varauksille 4 % toimenpidetarpeista. Kaide-SEKV-luokkaan ei sijoitu toimenpidetarpeita.

Taulukko 3. Kehittämiskohteiden lukumäärä toimenpidetyypeittäin Kaakkois-Suomen ELY-keskuksen alueella.

Toimenpidetyyppi	Toimenpiteiden lukumäärä
Portaalin nostaminen/poistaminen	85
Korkeusrajoitetun sillan nostaminen	0
Muun korkeusrajoitteen poistaminen	5
Liittymän parantaminen	4
Muun leveysrajoitteen poistaminen	2
Sähkölangan nostaminen/poistaminen	2
Valaisinpylvään siirtäminen	2
Puolenvaihtopaikan rakentaminen	1
Sillan kierron rakentaminen	1
Sillan kantavuuden parantaminen	1
Muu parantaminen erillisen suunnitelman mukaan	1
Yhteensä	105

Tärkeimmät toimenpidetarpeet SEKV-verkolla on luetteloitu alla. Toimenpidetarpeiden tieosoitteet on selvitetty tierekisterin perusteella. Toimenpidetarpeiden tarkka sijainti tulee tarkentaa maastokäynnillä tarkemmassa toimenpidesuunnittelussa.

- Portaalien nosto Vt 6 / Utti:n liikenneaseman kohdalla, porttaaleja yhteensä 4, joista lännen suunnan porttaalit (2 kpl) hankalimmat (tieosoitteet: 6/203/452 ajorata 1 ja 6/203/641 ajorata 2)
- Kahden portaalin nosto Vt 12 / Rautatienkadun tasoliittymässä Kausalassa (tieosoitteet: 12/230/650 ja 12/230/670)
- Jyrään sillan eteläpuolella korkeajännitekaapelin nosto (tieosoite: 14616/1/1747)
- Kolmen portaalin nosto Vt 6 / Pentik-pavilijongin kohta (porttaalit tieosoitevälillä: 6/128/6257-6487)
- Puoliportaalin nosto Vt 6 / Karjalankadun tasoliittymän kohdalla (tieosoite: 6/202/1983)
- Portaalin nosto Vt 15 / Käyrälammentien liittymässä (liittymän tieosoite: 15/8/530)
- Kt 160 Imatralla portaalien nosto tai portaalien poistaminen (tieosoitteet: 160/310/579-2101/viisi porttaalia ja 160/311/4690/yksi porttaali)
- Mt 357 Hurukselantien korkeajännitejohdon nostaminen (tieosoitteet: 357/2/652)
- Keltakankaantien (mt 14625) kiertoliittymän toimenpiteet (kiertoliittymän tieosoite: 24353/1/0)
- Mt 355 sillan kierron rakentaminen (tieosoite: 355/1/200, sillan osoite: KAS-798, Mutalahden ylikulkusilta, 15/1/1489)
- Mt 357 Ojanteen ylikulkusilta (KAS-404 / 357/1/3473)
- Mt 3711 parantaminen ”Erytysuurten erikoiskuljetusten (9x10 m) reitin tarveselvitys välillä Haminan satama – Vaalimaa” mukaisesti

## Tiedossa olevat hankkeet ja niiden vaikutukset reitistöön

Kaakkois-Suomen ELY-keskuksen alueella SEKV:oon kuuluvilla tieosuuksilla on käynnissä joitakin tiehankkeita. Hankkeiden vaikutukset SEKV:oon ovat lähtökohtaisesti myönteisiä. Jo aiemmin SEKV:oon kuuluvien tieosuuksien parantamishankkeissa on edellytetty SEKV:n erityistarpeiden huomioimista suunnitteluratkaisuissa. Käynnissä olevien hankkeiden lisäksi monet suunnitteilla olevat hankkeet tulevat vaikuttamaan SEKV:oon. Teiden geometriat muuttuvat esimerkiksi uusien eritasoliittymien rakentamisen seurauksena. Tiedossa olevat hankkeet on esitelty taulukossa 4.

Taulukko 4. Reitteihin vaikuttavat hankkeet Kaakkois-Suomen ELY-keskuksen alueella.

Kunta	Tie	Kohde	Toimenpide	Vaikutukset
Hamina - Vaalimaa	Vt 7	Hamina - Vaalimaa	Rakentaminen moottoritieksi	SEKV säilyy vanhalla tiellä. Suuret erikoiskuljetukset on otettu huomioon hankkeen suunnittelussa. Moottoritien siltojen alikukkorkeus on 5,2 m. Huomioidaan erityisuurten erikoiskuljetusten (9x10 m) liikennöinti Haminan Satamaan.
Kotka	Vt 15	Hyväntuulentie	Paimenportin valo-ohjatun tasoliittymän korvaamisen eritasoliittymällä, keskikaiteen rakentaminen, tien leventäminen	Liikennevaloliittymän muuttaminen eritasoliittymäksi parantaa SEKV-kuljetusten olosuhteita. Toiseen suuntaan joudutaan ajamaan ramppi vasten liikennesuuntaa.

Kunta	Tie	Kohde	Toimenpide	Vaikutukset
Kotka	Mt 355	Merituulentie	Merituulentien muuttaminen 2+2-kaistaiseksi ja liittymien liikennevalo-ohjaus	Hankkeessa parannetaan SEKV-kuljetusten olosuhteita Kotkan ja Mussalon sataman alueella. Satamaliikenteelle rakennetaan oma rinnakkainen väylä. Matalan ratasillan alitus poistuu.
Kotka-Kouvola	Vt 15	Kotka-Kouvola	Valtatien parantaminen, keskikaiteiden ja eritasoliittymien rakentaminen	Geometria muuttuu. Täydentävän reitin mitoitus muuttuu 5x5x30 mitoille. Rinnakkainen mt 357 toimii SEKV reittinä. Keltakan-kaan ja Rautakorven välillä vt 15 säilyy SEKV:na.
Kouvola	Vt 6/Vt 12	Keltti	Keltin ja Puhjon eritasoliittymien parantaminen	Geometria muuttuu. Keltissä uudet rampit mt 365 suuntaan. Uusi rinnakkaiskatu Puhjon ja Tanttarin välille. Tulevaisuuden varaus liitetään SEKV:n (Mt 370).
Kouvola	Vt 15 (mt 370)	Kouvola-Valkeala	Tietä parannetaan vaiheittain aluksi liittymien ja kevyen liikenteen järjestyillä ja melusuojauksilla. Myöhemmin toteutetaan Valkealan eritasoliittymä ja tien osittainen leventäminen.	Erikoiskuljetusten reitiltä poistuu huonokuntoinen silta. Mt 368 liittymään rakennetaan eritasoliittymä, joka on SEKV-kuljetusten kierrettävissä rampeja pitkin. Toiseen suuntaan joudutaan ajamaan vasten normaalia ajosuuntaa.
Kouvola	Vt 6	Tykkimäki-Kaipiainen	Valtatien parannus, kolme uutta eritasoliittymää	Geometria muuttuu. Hankkeen suunnittelussa on otettu SEKV-kuljetukset huomioon ja kuljetusolosuhteita parannetaan. SEKV-kuljetukset kiertävät eritasoliittymät tarvittaessa rampeja pitkin. Tykkimäen uusi eritasoliittymä mahdollistaa Kaskankaantien ytsillan purkamisen.
Savitaipale	Vt 13	Myllymäki	Valtatien parannetaan rakentamalla tie pääosin uudelle linjaukselle. Uudella tielinjalla keskikaiteellisia 2+2 ohituskaistaosuuksia.	Reitin geometria muuttuu. Suunnitelmaratkaisuissa on otettu huomioon, että tieosuus on osa erikoiskuljetusten 7x7x40 reittiä.

# Yhteenveto ja jatkoimenpidesuosituks

Tässä työssä on määritelty uuden tierekisterin tietolajin 144 mukainen SEKV Kaakkois-Suomen ELY-keskuksen alueelle. Uusi SEKV vastaa pääosin Liikenneviraston 4.3.2013 tekemää päätöstä, mutta reittiä on myös tarkennettu käytännön tarpeiden perusteella. Työn aikana uusi SEKV on määritelty yksityiskohtaisesti, jotta reitti on voitu kokonaisuudessaan kuvata tierekisterissä ja jotta reiteillä olevat esteet ja ongelma-kohtat on voitu selvittää.

## Kehittämishjelman toteuttaminen

Kehittämishjelman toimenpideluettelo sisältää tiedot merkittävimmistä ongelma-kohteista SEKV:lla. Toimenpideluettelossa kohteet on luokiteltu kiireellisyytensä perusteella kolmeen luokkaan, siten että 1. luokkaan kuuluvat toimenpiteet ovat kiireellisimpiä. Toimenpiteille on myös annettu karkeat kustannusarviot perustuen vastaaviin jo toteutuneisiin hankkeisiin. ELY-keskus päättää myöhemmin toimenpiteiden toteuttamisesta käytettävissä olevan rahoituksen puitteissa.

## SEKV:n hyödyntäminen käytännössä

Tieto teiden kuulumisesta SEKV:oon on saatavilla tierekisteristä. Tarkoituksena on, että väylähankkeiden suunnittelijat huomioisivat SEKV:oon kuuluvat tiet jo suunnittelutyön alkuvaiheessa. Olemassa olevia esteitä olisi tarpeellista pyrkiä poistamaan niissäkin hankkeissa, jotka eivät suoraan liity SEKV:n parantamiseen. Jos SEKV:lle syntyy tarve rakentaa uusi este, siitä on ensin keskusteltava alueen erikoiskuljetusyhdyshenkilön sekä Pirkanmaan ELY-keskuksen erikoiskuljetusluparyhmän kanssa. Tierekisteriä on myös päivitettävä muuttuvien tietojen osalta.

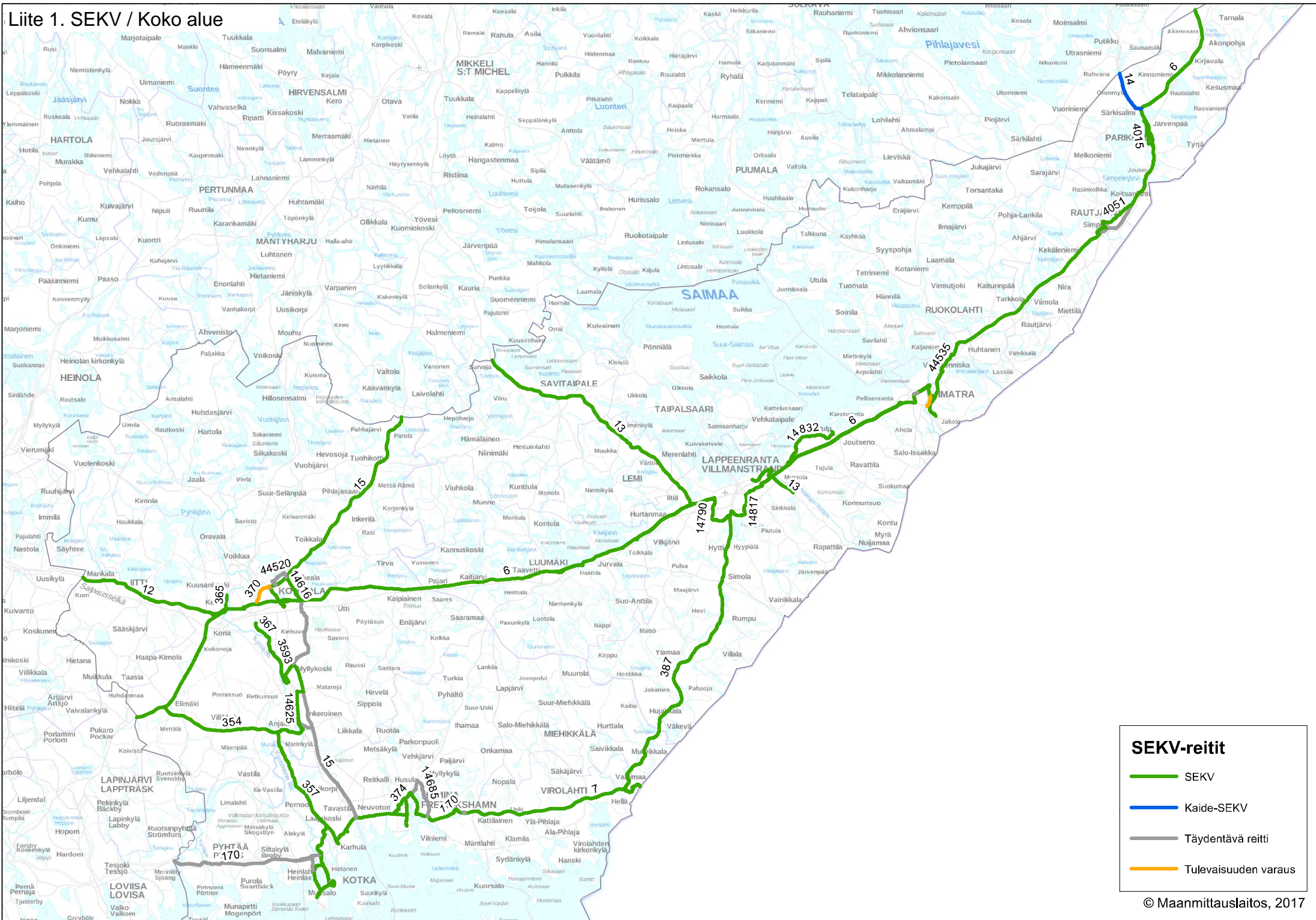
# Lähteet

- Heikkilä, M. ja Laitinen, K. (toim.) 2013: Suurten erikoiskuljetusten tavoitetieverkon (SEKV) uudistaminen – tarpeet ja jatkotoimenpiteet. – Liikennevirasto, Helsinki. Liikenneviraston tutkimuksia ja selvityksiä 22. 82 s.
- Laitinen, K. ja Heikkilä, M. (toim.) 2015: Suurten erikoiskuljetusten tavoitetieverkon verkkoselvitys. – Uudenmaan, Pirkanmaan ja Varsinais-Suomen ELY-keskukset. Raportteja 85. 24 s.

# Liitteet



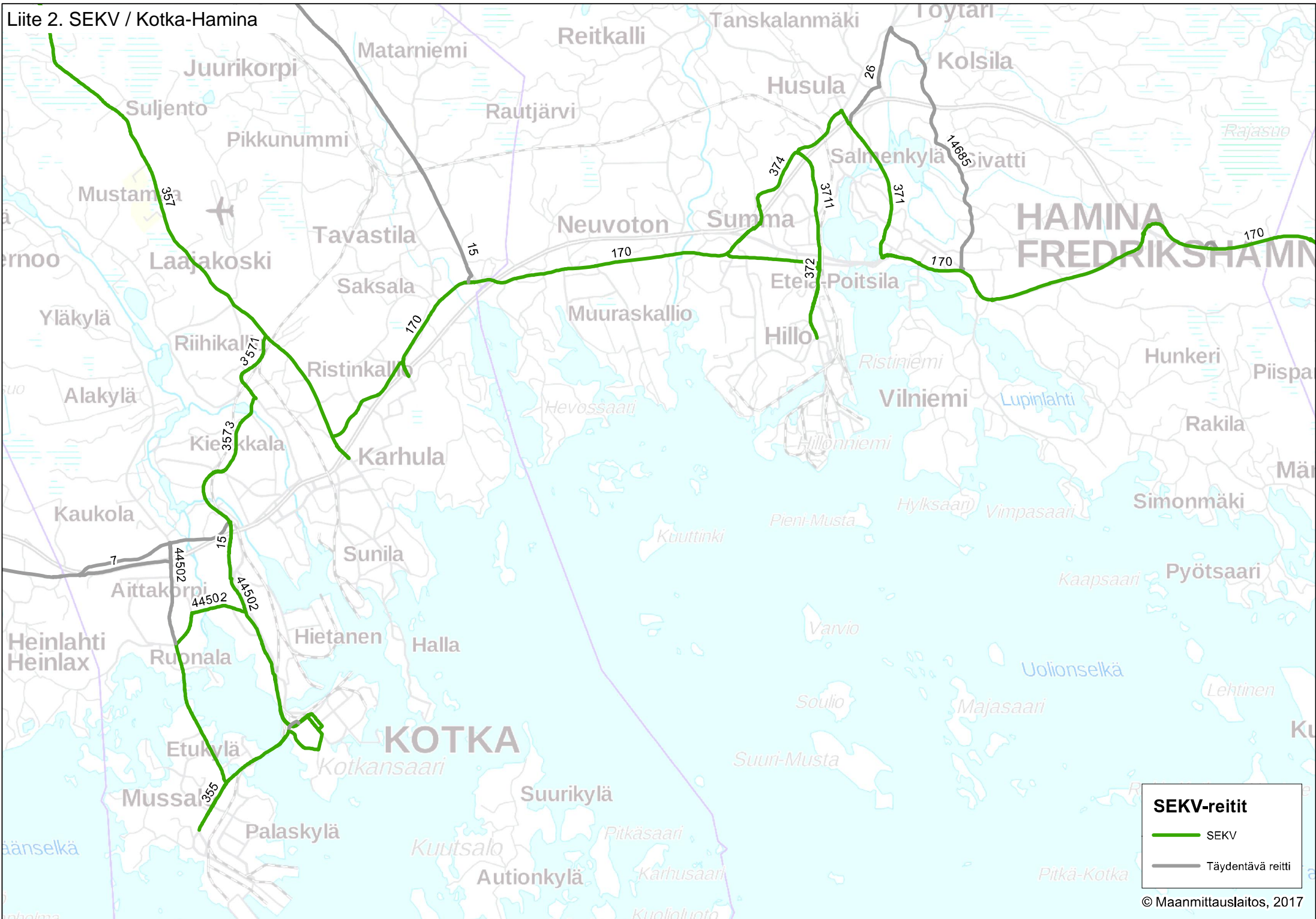
# Liite 1. SEKV / Koko alue



**SEKV-reitit**

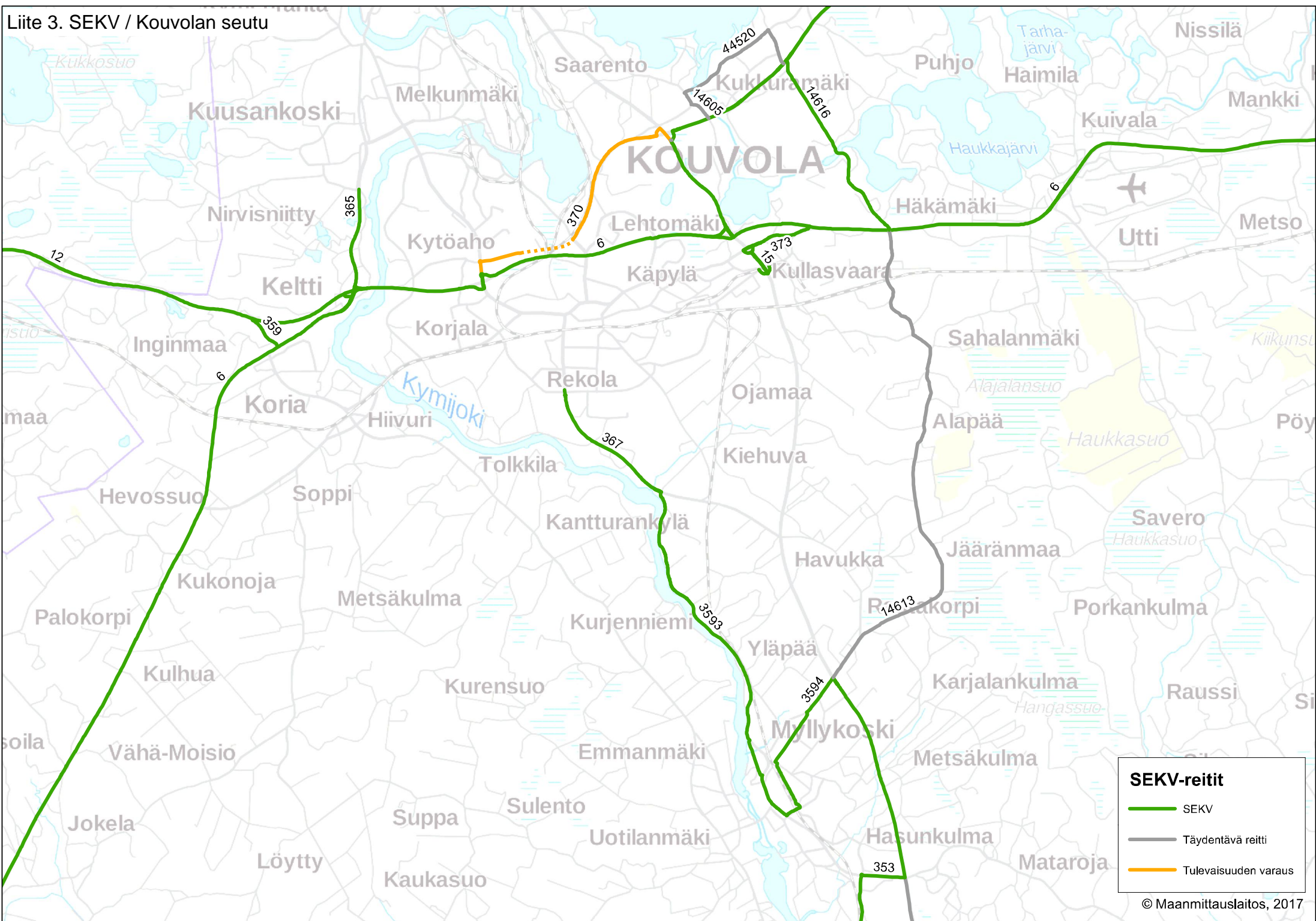
- SEKV
- Kaide-SEKV
- Täydentävä reitti
- Tulevaisuuden varaus

Liite 2. SEKV / Kotka-Hamina

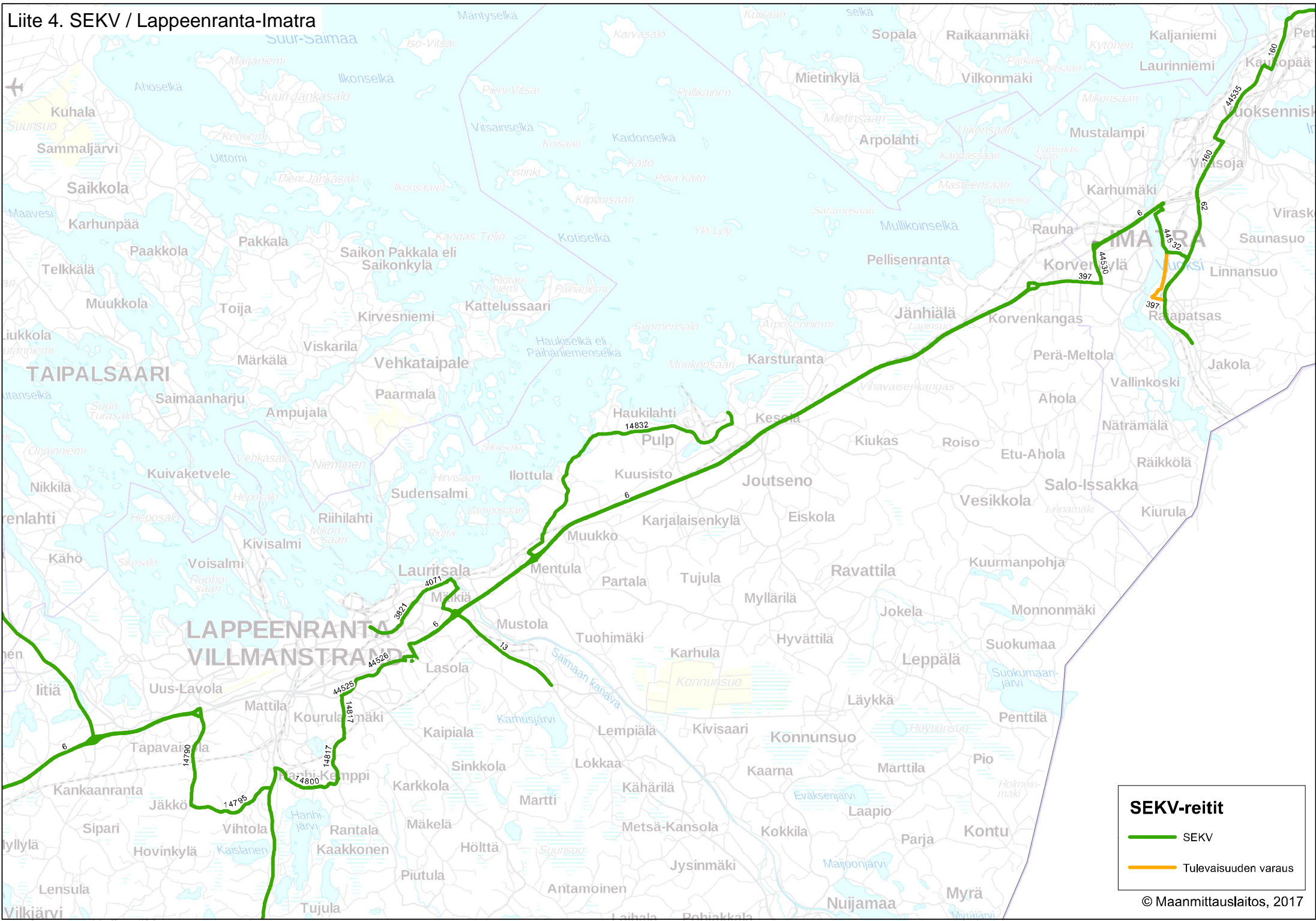


**SEKV-reitit**

- SEKV
- Täydentävä reitti



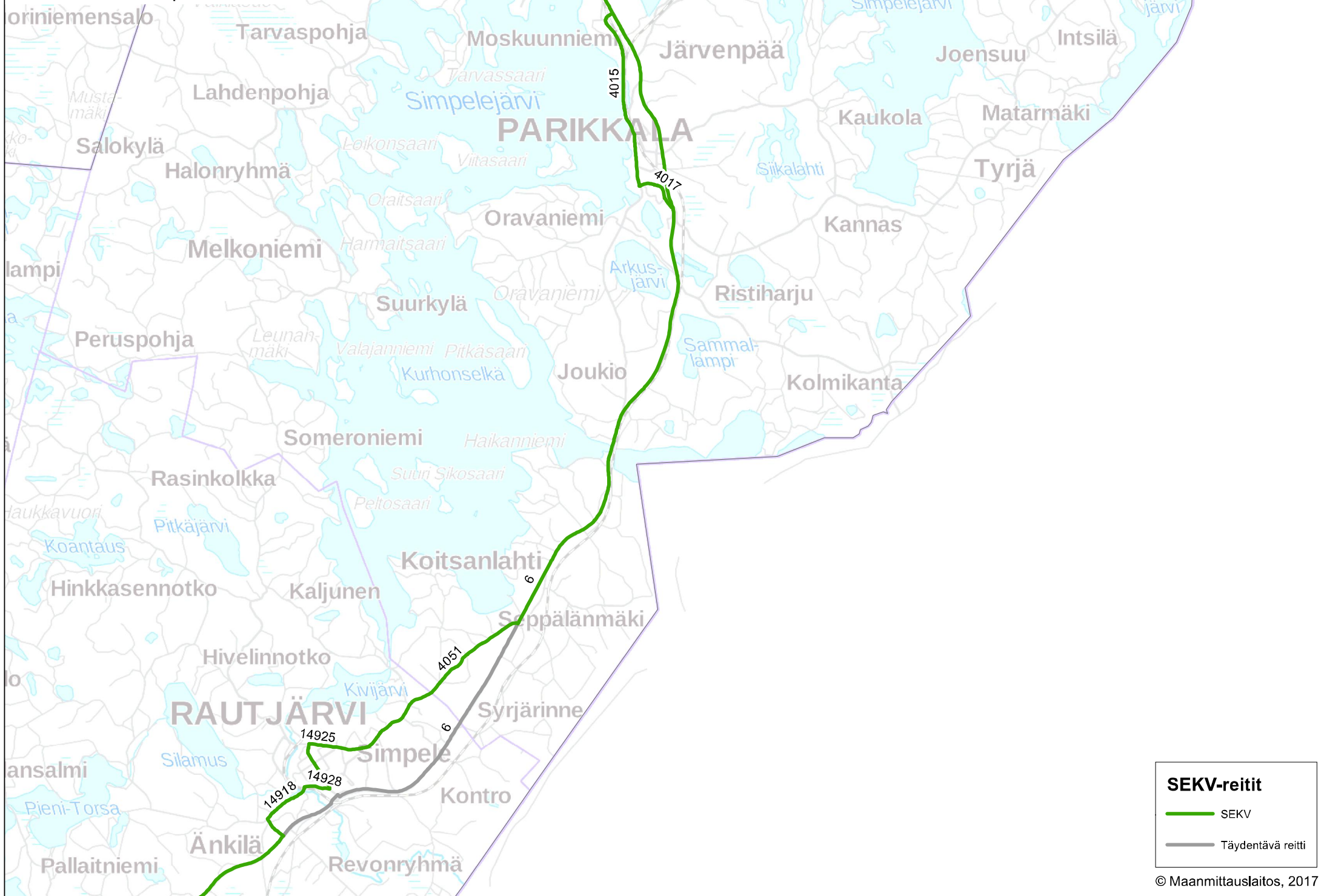
# Liite 4. SEKV / Lappeenranta-Imatra



**SEKV-reitit**

- SEKV
- Tulevaisuuden varaus

Liite 5. SEKV / Simpele-Parikkala

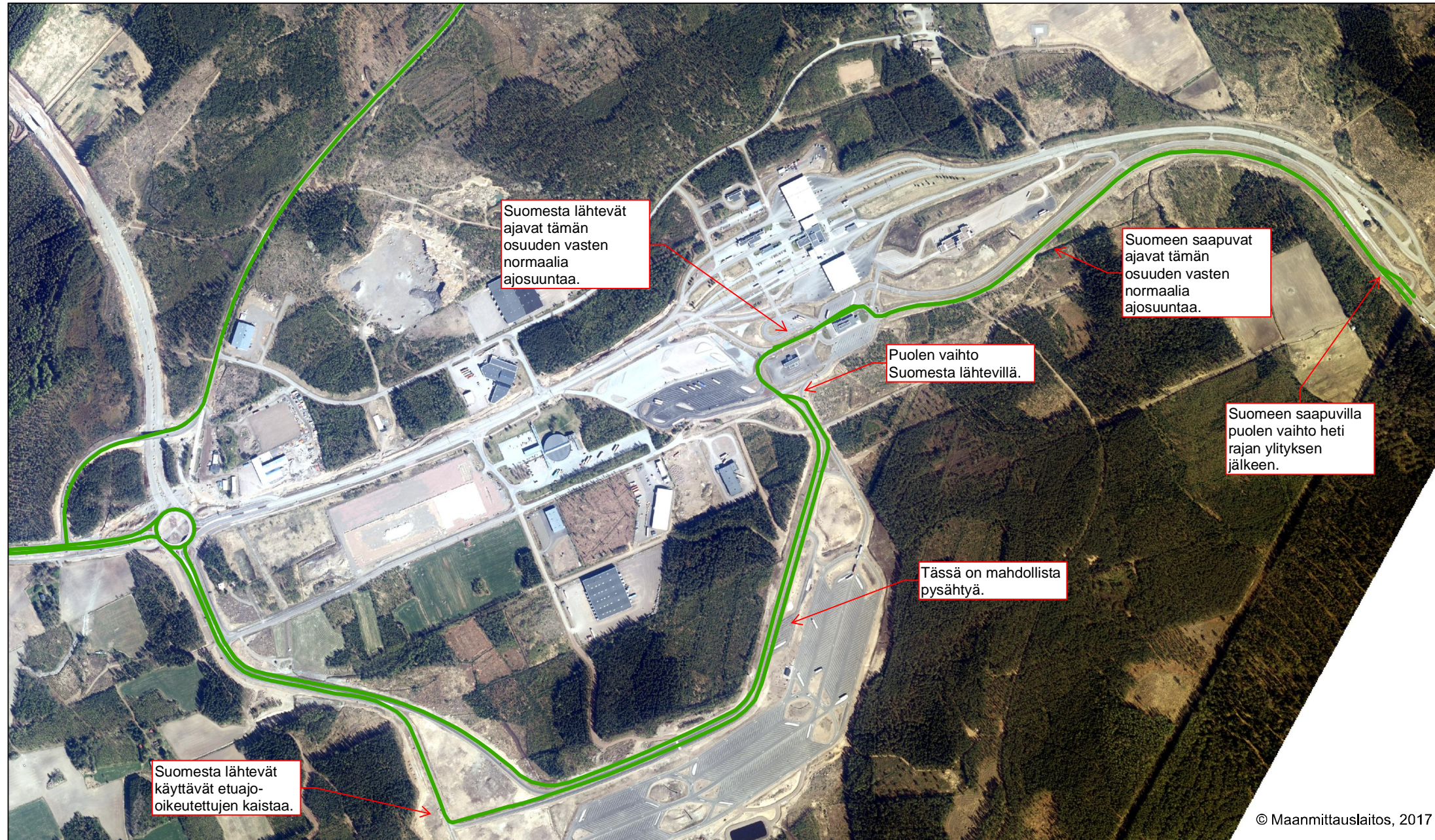


**SEKV-reitit**

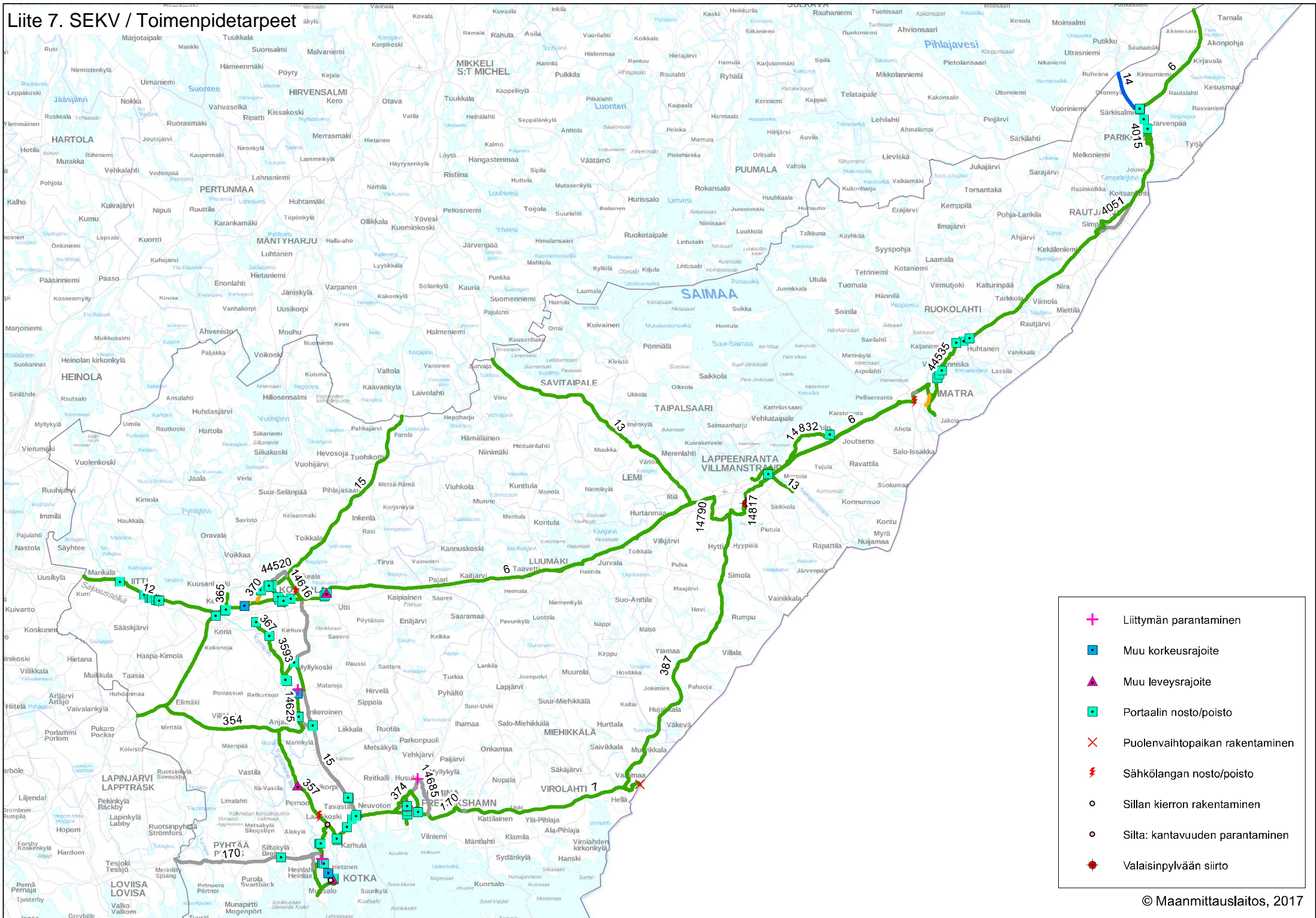
- SEKV
- Täydentävä reitti

## Suurten erikoiskuljetusten reitit Vaalimaan raja-asemalla

Suomen ja Venäjän välisen rajan yli suuntautuvan SEKV-kuljetuksen järjestäjän tulee olla etukäteen yhteydessä Rajavartiolaitokseen. Raja-alueelle saavuttaessa tulee ottaa yhteyttä Rajavartiolaituksen päivystäjään 029 542 2200.



# Liite 7. SEKV / Toimenpidetarpeet



## Liite 8. SEKV / Toimenpideluettelo

## Toimenpidetaulukko

TIE	AOSA	AETA	AJR	Rajoitus	Rajoittava tekijä	Toimenpide	SEKV-luokka	Kiireellisyysluokka	Kustannusarvio
6	128	4435	0	Korkeusrajoitus 6,96 m	Matala portaali	Portaalin nosto/poisto	SEKV	3	10 000 €
6	128	6257	1	Korkeusrajoitus 6,60 m	Matala portaali	Portaalin nosto/poisto	SEKV	1	10 000 €
6	128	6365	2	Korkeusrajoitus 5,16 m	Matala portaali	Portaalin nosto/poisto	SEKV	1	10 000 €
6	128	6487	1	Korkeusrajoitus 6,31 m	Matala portaali	Portaalin nosto/poisto	SEKV	1	10 000 €
6	202	1983	0	Korkeusrajoitus 5,61 m	Matala portaali	Portaalin nosto/poisto	SEKV	2	10 000 €
6	202	7672	1	Korkeusrajoitus 6,50 m	Matala portaali	Portaalin nosto/poisto	SEKV	1	10 000 €
6	203	80	2	Korkeusrajoitus 6,51 m	Matala portaali	Portaalin nosto/poisto	SEKV	1	10 000 €
6	203	452	1	Korkeusrajoitus 6,61 m	Matala portaali	Portaalin nosto/poisto	SEKV	1	10 000 €
6	203	641	2	Korkeusrajoitus 6,55 m	Matala portaali	Portaalin nosto/poisto	SEKV	1	10 000 €
6	203	650	1	Leveysrajoitus 6,60 m	Kaide	Muu leveysrajoite	SEKV	1	5 000 €
6	312	1246	2	Korkeusrajoitus 5,61 m	Matala portaali	Portaalin nosto/poisto	SEKV	2	10 000 €
6	312	2418	0	Korkeusrajoitus 5,70 m	Matala portaali	Portaalin nosto/poisto	SEKV	3	10 000 €
6	323	51	0	Korkeusrajoitus 5,34 m	Matala portaali	Portaalin nosto/poisto	SEKV	1	10 000 €
6	323	1784	0	Korkeusrajoitus 6,85 m	Matala portaali	Portaalin nosto/poisto	SEKV	3	10 000 €
6	323	3562	0	Korkeusrajoitus 6,91 m	Matala portaali	Portaalin nosto/poisto	SEKV	3	10 000 €
6	323	3633	0	Korkeusrajoitus 6,85 m	Matala portaali	Portaalin nosto/poisto	SEKV	3	10 000 €
6	323	3707	0	Korkeusrajoitus 6,97 m	Matala portaali	Portaalin nosto/poisto	SEKV	3	10 000 €
12	228	6502	0	Korkeusrajoitus 6,26 m	Matala portaali	Portaalin nosto/poisto	SEKV	1	10 000 €
12	230	650	0	Korkeusrajoitus 4,96 m	Matala portaali	Portaalin nosto/poisto	SEKV	1	10 000 €
12	230	670	0	Korkeusrajoitus 4,98 m	Matala portaali	Portaalin nosto/poisto	SEKV	1	10 000 €
12	230	1612	0	Korkeusrajoitus 6,10 m	Matala portaali	Portaalin nosto/poisto	SEKV	3	10 000 €
12	230	1691	0	Korkeusrajoitus 6,00 m	Matala portaali	Portaalin nosto/poisto	SEKV	3	10 000 €
12	230	2097	1	Korkeusrajoitus 5,01 m	Matala portaali	Portaalin nosto/poisto	SEKV	2	10 000 €
12	230	2167	2	Korkeusrajoitus 5,02 m	Matala portaali	Portaalin nosto/poisto	SEKV	2	10 000 €
12	230	2868	1	Korkeusrajoitus 5,31 m	Matala portaali	Portaalin nosto/poisto	SEKV	2	10 000 €
12	230	2921	1	Korkeusrajoitus 5,38 m	Matala portaali	Portaalin nosto/poisto	SEKV	1	10 000 €
12	230	2994	2	Korkeusrajoitus 5,06 m	Matala portaali	Portaalin nosto/poisto	SEKV	2	10 000 €
12	230	3328	2	Leveysrajoitus 6,00 m	Valaisin	Valaisinpylvään siirto	SEKV	2	5 000 €
12	230	3341	1	Korkeusrajoitus 5,59 m	Matala portaali	Portaalin nosto/poisto	SEKV	2	10 000 €
12	230	3433	2	Korkeusrajoitus 5,05 m	Matala portaali	Portaalin nosto/poisto	SEKV	2	10 000 €
15	1	845	0	Korkeusrajoitus 5,18	Matala portaali	Portaalin nosto/poisto, katu	SEKV	1	10 000 €
15	1	1020	2	Leveysrajoitus 6,88 m	Liikennevalot	Muu leveysrajoite, katu	SEKV	3	10 000 €
15	1	2827	1	Korkeusrajoitus 5,09 m	Liikennevalot	Muu korkeusrajoite	SEKV	3	10 000 €
15	2	536	2	Korkeusrajoitus 5,13 m	Matala portaali	Portaalin nosto/poisto	Täydentävä	2	10 000 €



15	2	3619	0	Korkeusrajoitus 5,26 m	Matala portaali	Portaalin nosto/poisto	Täydentävä	3	10 000 €
15	2	3751	0	Korkeusrajoitus 5,25 m	Matala portaali	Portaalin nosto/poisto	Täydentävä	3	10 000 €
15	4	4101	0	Korkeusrajoitus 6,38 m	Matala portaali	Portaalin nosto/poisto	Täydentävä	2	10 000 €
15	5	76	0	Korkeusrajoitus 6,57 m	Matala portaali	Portaalin nosto/poisto	Täydentävä	3	10 000 €
15	6	2273	2	Korkeusrajoitus 5,08 m	Matala portaali	Portaalin nosto/poisto	SEKV	2	10 000 €
15	8	133	1	Korkeusrajoitus 5,63 m	Matala portaali	Portaalin nosto/poisto	SEKV	2	10 000 €
15	8	522	0	Korkeusrajoitus 5,38 m	Matala portaali	Portaalin nosto/poisto	SEKV	2	10 000 €
15	8	2623	0	Korkeusrajoitus 5,26 m	Matala portaali	Portaalin nosto/poisto	SEKV	1	10 000 €
15	11	461	2	Korkeusrajoitus 6,19 m	Matala portaali	Portaalin nosto/poisto	SEKV	2	10 000 €
160	310	579	1	Korkeusrajoitus 5,57 m	Matala portaali	Portaalin nosto/poisto	SEKV	1	10 000 €
160	310	679	2	Korkeusrajoitus 5,64 m	Matala portaali	Portaalin nosto/poisto	SEKV	1	10 000 €
160	310	1319	1	Korkeusrajoitus 5,58 m	Matala portaali	Portaalin nosto/poisto	SEKV	1	10 000 €
160	310	1422	2	Korkeusrajoitus 5,52 m	Matala portaali	Portaalin nosto/poisto	SEKV	1	10 000 €
160	310	2101	1	Korkeusrajoitus 5,67 m	Matala portaali	Portaalin nosto/poisto	SEKV	1	10 000 €
160	311	4690	1	Korkeusrajoitus 5,33 m	Matala portaali	Portaalin nosto/poisto	SEKV	2	10 000 €
170	26	1961	0	Korkeusrajoitus 5,69 m	Matala portaali	Portaalin nosto/poisto	Täydentävä	3	10 000 €
170	31	504	0	Korkeusrajoitus 6,78 m	Matala portaali	Portaalin nosto/poisto	SEKV	3	10 000 €
170	31	2106	0	Korkeusrajoitus 5,10 m	Matala portaali	Portaalin nosto/poisto	SEKV	3	10 000 €
170	31	2932	1	Korkeusrajoitus 5,20 m	Matala portaali	Portaalin nosto/poisto	SEKV	2	10 000 €
170	35	215	1	Korkeusrajoitus 5,62 m	Matala portaali	Portaalin nosto/poisto, katu	SEKV	2	10 000 €
170	35	285	2	Korkeusrajoitus 5,72 m	Matala portaali	Portaalin nosto/poisto, katu	SEKV	2	10 000 €
353	1	3377	0	Korkeusrajoitus 6,09 m	Matala portaali	Portaalin nosto/poisto	SEKV	2	10 000 €
353	1	3730	0	Korkeusrajoitus 5,96 m	Matala portaali	Portaalin nosto/poisto	SEKV	2	10 000 €
355	1	200	0	Kiertoreitti	Silta	Sillan kierron rakentaminen, katu	Täydentävä	2	Suunniteltava erikseen
357	1	338	2	Korkeusrajoitus 5,85 m	Matala portaali	Portaalin nosto/poisto	SEKV	3	10 000 €
357	1	636	0	Korkeusrajoitus 5,40 m	Matala portaali	Portaalin nosto/poisto	SEKV	3	10 000 €
357	1	3499	0	Painorajoitus	Silta	Silta: kantavuuden parantaminen	SEKV	1	Suunniteltava erikseen
357	2	652	0	Korkeusrajoitus	Korkeajännitelinja 20 kV	Sähkölangan nosto/poisto	SEKV	1	20 000 €
357	3	14	0	Leveysrajoitus 6,81 m	Silta/kaide	Kaiteen siirto kauemmas	SEKV	2	5 000 €
367	1	1860	2	Korkeusrajoitus 5,66 m	Matala portaali	Portaalin nosto/poisto, katu	SEKV	3	10 000 €
367	1	5203	1	Korkeusrajoitus 5,47 m	Matala portaali	Portaalin nosto/poisto	SEKV	3	10 000 €
370	1	3505	0	Korkeusrajoitus 5,30 m	Matala portaali	Portaalin nosto/poisto	Varaus	3	10 000 €
370	1	4504	0	Korkeusrajoitus 5,20 m	Matala portaali	Portaalin nosto/poisto	Varaus	3	10 000 €
370	1	5010	2	Korkeusrajoitus 5,62 m	Matala portaali	Portaalin nosto/poisto	Varaus	3	10 000 €
372	1	31	0	Korkeusrajoitus 6,22 m	Matala portaali	Portaalin nosto/poisto	SEKV	1	10 000 €
372	1	262	0	Korkeusrajoitus 6,38 m	Muu korkeusrajoite	Muu korkeusrajoite	SEKV	1	10 000 €
372	1	321	0	Korkeusrajoitus 6,52 m	Muu korkeusrajoite	Muu korkeusrajoite	SEKV	1	10 000 €
372	1	476	0	Korkeusrajoitus 6,45 m	Matala portaali	Portaalin nosto/poisto	SEKV	1	10 000 €

372	1	549	0	Korkeusrajoitus 6,45 m	Matala portaali	Portaalin nosto/poisto	SEKV	1	10 000 €
373	1	4079	2	Korkeusrajoitus 6,00 m	Matala portaali	Portaalin nosto/poisto	SEKV	2	10 000 €
373	1	4308	2	Korkeusrajoitus 4,83 m	Matala portaali	Portaalin nosto/poisto	SEKV	2	10 000 €
373	1	4475	2	Korkeusrajoitus 6,00 m	Matala portaali	Portaalin nosto/poisto	SEKV	2	10 000 €
3573	1	1588	1	Korkeusrajoitus 5,50 m	Matala portaali	Portaalin nosto/poisto	SEKV	2	10 000 €
3573	1	1873	2	Korkeusrajoitus 5,76 m	Matala portaali	Portaalin nosto/poisto	SEKV	2	10 000 €
3711	1	37	0	Korkeusrajoitus 6,30 m	Matala portaali	Portaalin nosto/poisto	SEKV	1	10 000 €
3711	1	108	0	Korkeusrajoitus 5,24 m	Matala portaali	Portaalin nosto/poisto	SEKV	1	10 000 €
3711	1	786	0	Korkeusrajoitus 5,26 m	Matala portaali	Portaalin nosto/poisto	SEKV	1	10 000 €
3711	1	820	0	Liittymä	Liikennevalot, valaisinylväät	Parantaminen erillisen suunnitelman mukaisesti	SEKV	1	20 000 €
3711	1	867	0	Korkeusrajoitus 5,17 m	Matala portaali	Portaalin nosto/poisto	SEKV	1	10 000 €
3821	2	6426	0	Korkeusrajoitus	Matala portaali	Portaalin nosto/poisto	SEKV	2	10 000 €
3846	3	3516	0	Korkeusrajoitus 6,69 m	Matala portaali	Portaalin nosto/poisto	SEKV	1	10 000 €
3846	3	3610	0	Korkeusrajoitus 6,57 m	Matala portaali	Portaalin nosto/poisto	SEKV	1	10 000 €
3846	3	5301	0	Korkeusrajoitus 5,52 m	Matala portaali	Portaalin nosto/poisto	SEKV	3	10 000 €
3846	3	6139	0	Korkeusrajoitus 6,43 m	Matala portaali	Portaalin nosto/poisto	SEKV	1	10 000 €
3846	3	6228	0	Korkeusrajoitus 5,35 m	Matala portaali	Portaalin nosto/poisto	SEKV	3	10 000 €
14616	1	1747	0	Korkeusrajoitus	Sähkölanka	Sähkölangan nosto/poisto	SEKV	1	3 000 €
14625	1	584	0	Korkeusrajoitus 5,84 m	Muu korkeusrajoite	Muu korkeusrajoite	SEKV	2	10 000 €
14625	1	4468	1	Korkeusrajoitus 5,74 m	Matala portaali	Portaalin nosto/poisto	SEKV	2	10 000 €
14625	1	4558	2	Korkeusrajoitus 5,56 m	Matala portaali	Portaalin nosto/poisto	SEKV	2	10 000 €
14685	1	10	0	Liittymä	Saareke, valopylväs	Liittymän parantaminen	Täydentävä	1	20 000 €
14832	2	1923	0	Korkeusrajoitus 5,81 m	Matala portaali	Portaalin nosto/poisto	SEKV	2	10 000 €
24353	1	0	0	Liittymä	Kiertoliittymä	Liittymän parantaminen	SEKV	1	50 000 €
24568	34	46	0	Korkeusrajoitus 5,34 m	Matala portaali	Portaalin nosto/poisto	Varaus	3	10 000 €
24765	89	45	0	Puolenvaihto	Puolenvaihtopaikan rakentaminen	Puolenvaihtopaikan rakentaminen	SEKV	2	5 000 €
24817	1	316	0	Leveysrajoitus 7,5 m	Valopylväs ja sulkupuomi	Puomin siirto	SEKV	1	5 000 €
44001	1	112	1	Korkeusrajoitus 6,01 m	Muu korkeusrajoite	Muu korkeusrajoite, katu	SEKV	2	10 000 €
44502	3	979	0	Korkeusrajoitus 5,63 m	Matala portaali	Portaalin nosto/poisto, katu	SEKV	2	10 000 €
44502	3	1081	0	Korkeusrajoitus 5,72 m	Matala portaali	Portaalin nosto/poisto, katu	SEKV	2	10 000 €
44502	4	50	0	Korkeusrajoitus 5,50 m	Matala portaali	Portaalin nosto/poisto, katu	SEKV	2	10 000 €
44502	5	10	0	Liittymä	Saareke	Saarekkeen muuttaminen ylijäätäväksi ja liikennemerkkien muuttaminen irroitettaviksi	SEKV	1	15 000 €
44530	1	0	0	Sähkölangat	Matalia sähkölankoja Korvenkannantiellä	Parantaminen erillisen suunnitelman mukaisesti, katu	SEKV	1	130 000 €

Yhteensä(\*) 1 193 000 €

(\*) ei sisällä suunnittelemattomien siltojen kustannusarvioita



# KUVAILULEHTI

Julkaisusarjan nimi ja numero Raportteja 61/2018				
Vastuualue Liikenne ja infrastruktuuri				
Tekijät Marja-Terttu Sikiö Antti Udd Nina Lindroos		Julkaisuaika joulukuu 2018		
		Kustantaja   Julkaisija Kaakkois-Suomen elinkeino-, liikenne- ja ympäristökeskus		
		Hankkeen rahoittaja   toimeksiantaja Kaakkois-Suomen elinkeino-, liikenne- ja ympäristökeskus		
Julkaisun nimi <b>Suurten erikoiskuljetusten tavoitetieverkon verkkoselvitys</b>				
Tiivistelmä Osa Suomen tieverkostosta kuuluu suurten erikoiskuljetusten tavoitetieverkkoon (SEKV). SEKV:n tarkoituksena on osoittaa ne tiet, joilla 7 x 7x 40 m kokoiset erikoissuuret kuljetukset ovat toteutettavissa ja joissa hankkeilla tulee ottaa SEKV:n vaatimukset kuljetuksille huomioon. Tässä työssä on määritetty uusi SEKV, joka julkaistiin tierekkisterissä omana tietolajinaan (144) 1.1.2018.  SEKV on luotu Liikenneviraston tieosoittejärjestelmän avulla. SEKV-luokat ovat: SEKV, Kaide-SEKV, täydentävä reitti, suurmuuntaja-reitti ja tulevaisuuden varaus. Verkkoselvityksen lähtötietoina ovat toimineet Liikenneviraston päätös valtakunnallisesta tavoite-SEKV:sta sekä aiemmin käytössä ollut erikoiskuljetusten tietolaji (145). Uusi SEKV koostuu Kaakkois-Suomen ELY-keskuksen alueella yhteensä noin 800 ajoratakilometristä teitä ja katuja.  Kaakkois-Suomen ELY-keskuksen alueella oleva SEKV yhdistyy ELY:n rajalla Uudenmaan ja Pohjois-Savon ELY-keskuksen alueella olevan SEKV:n kanssa. SEKV on kuvattu yksityiskohtaisesti siten kuin kuljetukset ovat käytännössä toteutettavissa. SEKV:n yksityiskohtia tarkennettiin ELY:n tiedossa olevien suunnitelmien perusteella. Työssä tehtiin kaksi maastokäyntiä: Kouvolan alueella ja Vaalimaan raja-aseman alueella.  SEKV kehittämistä varten koottiin tierekkisteristä reitille osuvat korkeus- ja leveysrajoitukset ja muut ELY-keskuksen tietoon tulleet kohteet. Tulokset koottiin kehittämissuunnitelman toimenpidedataalukkokoon karkeine kustannusarvioineen.  Tulevaisuudessa uudet tiehankkeet voivat vaikuttaa SEKV:ön. Tarkoituksena on, että väylähankkeiden suunnittelijat huomioisivat SEKV:oon kuuluvat tiet ja kadut ja SEKV-kuljetusten vaatimat mitat (7 x 7x 40 m) jo suunnittelutyön alkuvaiheessa ja että reitillä olevia esteitä (korkeus-, leveys- ja pituusrajoitukset) pyrittäisiin poistamaan kaikkien parannushankkeiden yhteydessä.				
Asiasanat (YSA:n mukaan) erikoiskuljetus, tieverkko				
ISBN (painettu)	ISBN (PDF) 978-952-314-742-3	ISSN-L 2242-2846	ISSN (painettu)	ISSN (verkkopainettu) 2242-2854
www www.doria.fi/ely-keskus		URN URN:ISBN:978-952-314-742-3	Kieli Suomi	Sivumäärä 12+liitteet
Julkaisun myyntijakaja Julkaisu saatavilla vain internetistä: www.doria.fi				
Kustannuspaikka ja aika			Painotalo	

# PRESENTATIONSBLAD

Publikationens serie och nummer Rapporter 61/2018				
Ansvarsområde Trafik och infrastruktur				
Författare Marja-Terttu Sikiö Antti Udd Nina Lindroos		Publiceringsdatum December 2018		
		Utgivare   Förläggare Närings-, trafik- och miljöcentralen i Kaakkois-Suomi		
		Projektets finansiär   uppdragsgivare Närings-, trafik- och miljöcentralen i Kaakkois-Suomi		
Publikationens titel <b>Suurten erikoiskuljetusten tavoitetieverkon verkkoselvitys</b> (En utredning av vägnätet för special transporter)				
Sammandrag <p>Vissa vägar i det Finska vägnätet bygger upp det vägnätet för special transporter (SEKV). Syftet med SEKV-vägnätet är att visa de vägar där special transporter med utsträckningarna av 7 x 7 x 40 m är möjliga och bör beaktas i utvecklingsprojekt på vägnätet. Det nya SEKV har fastställts i den här studien.</p> <p>Det nya SEKV har publicerats (1 januari 2018) i databas för vägar "tierekisteri" som en egen datatyp (144). SEKV har fastställts på grund av adresssystemet och egenskaper av landsvägar. SEKV-klasserna är: SEKV, Kaide SEKV (för vägar med mitträcke), kompletterande rut-ter, vägar för stora krafttransformatorer och framtida reservationer. Utgångspunkten för den här studie är Trafikverkets beslut om nationell SEKV och det tidigare nätverket av special transporter.</p> <p>Det nya SEKV av Kaakkois-Suomi området består av cirka 800 km vägar och gator. SEKV inom Kaakkois-Suomi området är länkad till SEKV i Uusimaa området och Pohjois-Savo området på gränserna av ELY området. SEKV sträckorna är kontinuerliga och nätverket har beskrivits i detalj så att transporterna är genomförbara i praktiken. Detaljerna specificerades baserat på nuvarande vägnät och planerna för utvecklingen av vägnätet. Två feltbesök genomfördes: på området av Kouvola och vid Vaalimaa gränsområde.</p> <p>För utvecklingen av SEKV samlades de begränsningarna för höjd och bredd av transport som var relevanta för rutten från vägnätets data-bas. Baserat på de kända begränsningarna skissades ett utvecklingsprogram och en grov uppskattning av kostnaden.</p> <p>Vägnätets utveckling kan påverka SEKV-nätverket. Syftet är att SEKV utsträckningarna 7 x 7 x 40 m observeras i utvecklingsprojekten så tidigt som möjligt. Alla utvecklingsprojekt på SEKV bör syfta till att minska restriktionerna (höjd, bredd och längd) för de special transporter-na.</p>				
Nyckelord (enligt Allärs) special transport, vägnät				
ISBN (tryckt)	ISBN (PDF) 978-952-314-742-3	ISSN-L 2242-2846	ISSN (tryckt)	ISSN (webbpublikation) 2242-2854
WWW www.doria.fi/ely-keskus		URN URN:ISBN:978-952-314-742-3		Språk Finska
Sidantal 12+annex				
Beställningar Publicering är endast tillgänglig på internet: www.doria.fi				
Förläggningsort och datum			Tryckeri	

## DOCUMENTATION PAGE

Publication serie and number Reports 61/2018				
Publication serie and number Transport and Infrastructure				
Author(s) Marja-Terttu Sikiö Antti Udd Nina Lindroos		Date December 2018		
		Publisher ELY Center of Kaakkois-Suomi		
		Publisher ELY Center of Kaakkois-Suomi		
Title of publication <b>Suurten erikoiskuljetusten tavoitetieverkon verkkoselvitys</b> (A study of the network of oversized transports)				
<p>Abstract</p> <p>Certain routes of the Finnish road network build up the major road network of oversized transports (SEKV). The purpose of the SEKV is to indicate those roads where the oversized transports of 7 x 7 x 40 m are feasible and should be taken into account in development projects on the road network. In this study, a new SEKV has been defined. The new SEKV has been published (January 1, 2018) in the road network database "tierekisteri" as its own data type (144).</p> <p>SEKV is defined based on the road network system of Finnish Road Administration. The SEKV classes are: SEKV, Kaide SEKV (for roads with guardrails in the middle area), complementary routes, routes for major electrical transformers and future reservations. The study is based on the Finnish Transport Agency's decision on the national SEKV and the former network of oversized transports. The new SEKV network of Kaakkois-Suomi area consists of approximately 800 km's of roads and streets.</p> <p>The SEKV network within the Kaakkois-Suomi area is joined to the SEKV network of Uusimaa area and Pohjois-Savo area at the borders of ELY area. The SEKV routes are continuous and the routes have been described in detail in a way that the transports are practically feasible. The details were specified based on current road network and the plans for the road network development. Two site visits were carried out at Kouvola area and at Vaalimaa border area.</p> <p>For the development of the SEKV network, the height and width limits relevant to the route were collected from the road network database. Based on the known restrictions a development program and a rough estimate of the cost were outlined. The development of the road network can have effects on the SEKV network. The aim is that during road development the SEKV routes and the dimensions 7 x 7x 40 m are taken into account. All projects at the SEKV network should aim to reducing the restrictions (height, width and length) for the oversized transports.</p>				
Keywords oversized transports, road network				
ISBN (print)	ISBN (PDF) 978-952-314-742-3	ISSN-L 2242-2846	ISSN (print)	ISSN (online) 2242-2854
www www.doria.fi/ely-keskus		URN URN:ISBN:978-952-314-742-3		Language Finnish
				Number of pages 12+annexes
Distributor Publication is only available in internet: www.doria.fi				
Place of publication and date			Printing place	



**RAPORTTEJA 61 | 2018**

**SUURTEN ERIKOISKULJETUSTEN TAVOITETIEVERKON VERKKOSELVITYS  
KAAKKOIS-SUOMEN ELY-KESKUS**

**Kaakkois-Suomen elinkeino-, liikenne- ja ympäristökeskus**

**ISBN 978-952-314-742-3 (PDF)**

**ISSN 2242-2854 (verkojulkaisu)**

**URN:ISBN:978-952-314-742-3**

**[www.doria.fi/ely-keskus](http://www.doria.fi/ely-keskus) | [www.ely-keskus.fi](http://www.ely-keskus.fi)**