

PASSIONENS BETYDELSE FÖR MÄNNISKANS HÄLSA

Magisteravhandling

VÅRDVETENSKAP

Författare: Hanna-Maria Kallionpää

Handledare: HVD Yvonne Näsman

Åbo Akademi

Fakulteten för pedagogik

och välfärdsstudier

Hälsovetenskaper

Enheten för vårdvetenskap, 2018

Abstract

ÅBO AKADEMI UNIVERSITY

Faculty of Education and Welfare
Studies

Department of Caring Science

Author: Hanna-Maria Kallionpää

Supervisor: PhD, RN Yvonne Näsman

Master's Thesis The meaning of passion for
human health

CARING SCIENCE

Keywords: Passion, health, suffering,
vitality, concept analysis,
Eriksson, Koort, Wärnå-Furu

Maj 2018 Number of pages: 68
Appendices: 2

The purpose of this Master's thesis is to reveal the meaning of the concept "Passion" from a caring science perspective through an etymologic and semantic analysis, and in addition to clarify the role of passion in the context of human health.

The study is based on two research questions at issue, firstly "What is passion?" and secondly "What is the impact of passion for the human health?" The first research question is unfolded etymologically and semantically based on a determination of concept model by Eriksson and Koort. The second question regarding the impact of passion on human health is answered by comparing the results of the etymologic and semantic analysis in relation to Wärnå-Furu's research (2014) about health and passion.

The theoretical starting points of the study are based on the view that caring science is a human science. The study is of a hermeneutic character. The methodology is based on Gadamer's philosophical hermeneutics. Furthermore the study is of a qualitative nature. The research material for the etymologic and semantic concept analysis was collected via dictionaries and thesauruses.

The results of the concept analysis show that the concept of "Passion" includes four different themes: feeling, lust, longing and suffering. When a person has the opportunity to affirm his passion by the choice of his own, then his viability is strengthened and the possibilities of staying healthy increase. A compulsive passion can lead to an unhealthy mania. With an increased awareness about the human passion the caregiver is able to develop the health resources of a patient.

Abstrakt

ÅBO AKADEMI

Fakulteten för pedagogik och
välfärdsstudier

Enheten för vårdvetenskap

Författare:

Hanna-Maria Kallionpää

Handledare:

HVD Yvonne Näsman

Magisteravhandling

Passionens betydelse för
människans hälsa

VÅRDVETENSKAP

Sökord:

Passion, hälsa, lidande, livskraft,
begreppsbestämning, Eriksson,
Koort, Wärnå-Furu

Maj 2018

Sidantal: 68

Bilagor: 2

Syftet med denna vårdvetenskapliga studie är att avtäckas innebörden av begreppet *passion* genom en etymologisk och semantisk analys samt att reda ut passionens betydelse för människans hälsa.

Studien utgår från två frågeställningar: ”Vad är passion?” och ”Vilken betydelse har passionen för människans hälsa?”. Den första forskningsfrågan ges en etymologisk och semantisk belysning utifrån en begreppsbestämningsmodell av Eriksson och Koort. Den andra forskningsfrågan om passionens betydelse för människans hälsa besvaras genom att resultatet från den etymologiska och semantiska begreppsanalysen speglas i relation till Wärnå-Furus (2014) forskning om hälsa och passion.

Studiens teoretiska utgångspunkter bygger på synen att vårdvetenskapen är en humanvetenskap. Studien är hermeneutisk till sin karaktär. Metodologin grundar sig på Gadamer's hermeneutiska filosofi. Studien är kvalitativ till sin karaktär. Forskningsmaterialet för den etymologiska och semantiska begreppsanalysen har samlats in med hjälp av definitionsordböcker och synonymordböcker.

Begreppsanalysens resultat visar att begreppet ”passion” omfattar fyra olika teman: känsla, lust, längtan och lidande. När människan har möjlighet att bejaka sin passion genom ett fritt val, stärks hennes livskraft och ökar möjligheterna att varda i hälsa. En tvångsmässig passion kan leda till en osund mani. Med ökad medvetenhet om människans passion, kan vårdaren utveckla patientens hälsoresurser.

Förord

Avhandlingsprocessen kunde beskrivas som en vandring i höga fjäll – en vandring med siktet mot fjälltoppen, planering och sökande av rutt och observation av möjliga hinder. Nerifrån marknivån såg toppen klar och tydlig ut. Avhandlingens tema, som först verkade klart, fördunklades av en kortvarig dimma ju närmare toppen jag nådde och jag var tvungen att stanna upp för en tid. Dimman tätnade då jag insåg hur allomfattande begreppet *passion* är. Det krävde en stund av tankevila för att tanken skulle löpa bättre och för att horisonten skulle bli tydlig igen.

Tack till min kära familj, mamma, pappa, min syster och alla mina kära vänner: ni vet vem ni är. Ni har hjälpt mig att tro på mig själv och stöttat mig speciellt då jag som mest har behövt det. Ni har orkat lyssna på mig och har stått vid min sida då jag har varit mest stressad och upptagen i min skrivprocess. Tack för att ni finns.

Ett stort tack vill jag rikta till min fantastiska handledare, HVD Yvonne Näsman, för all uppmuntran och den hjälp som jag har fått av dig för att hitta den rätta stigen och förvandla tankar till ord då jag själv har haft svårt att hitta orden. Tack, Catharina Östman och Bengt Lindholm, för språkstöd. Tack, Sébastien, för layout-hjälpen och det tekniska.

Jag vill även rikta ett tack till alla lärare på Enheten för vårdvetenskap vid Åbo Akademi, mina medstudenter för gemenskapen och våra givande vetenskapliga diskussioner.

På toppen av fjället är utsikten fantastisk och nästa fjäll att bestiga lyser starkare vid horisonten. Som alla spännande vandringar med magknip har bergen alltid en början och ett slut.

I väntan på augusti 2018, nästa vandring och min egen passion, Svalbard.

Kyrkslätt den 8 april 2018

Hanna-Maria Kallionpää

Innehåll

Abstract

Abstrakt

Förord

1 INLEDNING	1
2 TIDIGARE FORSKNING	4
2.1 <i>Passion</i> som forskningsobjekt inom andra discipliner än vårdvetenskapen	5
2.2 Passion och hälsa.....	6
2.3 Den dualistiska modellen för passion.....	8
2.3.1 Harmonisk och tvångsmässig passion	9
2.4 Passion och känsla	11
2.5 Passion och kärlek.....	12
2.6 Sammanfattning av den tidigare forskningen	13
3 TEORETISKA UTGÅNGSPUNKTER	15
3.1 Begreppen <i>hälsa</i> , <i>lidande</i> och <i>lust</i>	17
3.2 Begreppet <i>livskraft</i>	19
3.3 Den ontologiska hälsomodellen	20
4 SYFTE OCH FRÅGESTÄLLNINGAR	23
5 METODOLOGI.....	24
6 METODER OCH MATERIAL.....	26
6.1 Begreppsbestämning enligt Eriksson & Koort.....	26
6.2 Kriterier för valet av lexikon och synonymordböcker	28
7 BESKRIVNING AV FORSKNINGSPROCESSEN	32
7.1 Design och kontext	32
7.2 Hermeneutik, ontologi och epistemologi	35
8 ETISKA FRÅGESTÄLLNINGAR	36
9 BEGREPPET <i>PASSION</i> I ETYMOLOGISK OCH SEMANTISK BELYSNING.....	37
9.1 Begreppets ursprung.....	37
9.2 Begreppets semantiska innehåll	38

10 BEGREPP SOM KAN RELATERAS TILL BEGREPPET PASSION OCH SAMMANFATTNING AV DEN ETYMOLOGISKA OCH SEMANTISKA ANALYSEN.....	43
10.1 Passion är lidande	44
10.2 Passion är lidelse.....	45
10.3 Passion är åtrå	46
10.4 Passion är glöd.....	47
10.5 Passion är begär.....	48
10.6 Passion är kärlek	49
10.7 Passion är böjelse.....	50
10.8 Passion är vurm	51
10.9 Passion är mani.....	52
10.10 Passion är eld	52
10.11 Passion är intresse	53
10.12 Sammanfattning	54
11 SPEGLING AV RESULTATEN MOT DE TEORETISKA UTGÅNGSPUNKTERNA OCH TIDIGARE FORSKNING	55
11.1 Temat känsla.....	55
11.2 Temat lust.....	57
11.3 Temat längtan.....	58
11.4. Temat lidande	59
11.5 Passionens betydelse för människans hälsa	61
12 KRITISK GRANSKNING.....	63
13 AVSLUTANDE DISKUSSION.....	66

Litteratur

Förteckning över figurer och tabeller

Figur 1. Sammanfattning över teoretiska utgångspunkterna s. 22

Figur 2. Studiens design s. 34

Figur 3. Diskriminationsparadigm för begreppet *passion* s. 42

Tabell 1. Diskriminationsmatris över begreppet *passion* s. 40

Förteckning över bilagor

Bilaga 1. Synonymtablå för *passion* med asterisker och fotnoter

Bilaga 2. Relationerna mellan synonymerna i diskriminationsparadigmet

1 INLEDNING

Begreppet *passion* är ett mysterium. Jag upplever det som abstrakt, och innebörden av det förefaller dold. Begreppet behöver förtydligas för mig personligen. Passion existerar hos människan i alla åldrar, oberoende av kön (Philippe, Vallerand, Lavigne, 2009).

Passionen, lidelsen, är begreppsligt sett förknippad med lidande (Eriksson, 1994). Latinets *passio*, ”passion”, innebär både lidande och lidelse. Eriksson (1994) skriver att det finns ett samband mellan lidande och lust. Detta samband har betydelse för synen på relationen mellan hälsa och ohälsa. Lust och lidande utgör drivkrafterna för människan på hennes väg till att bli den människa som hon önskar att vara.

Passion kan vara ett element i människans andliga kraft, som kan uppfattas i formen av en spiral. Passionen utgör hos människan en kraftkälla som kan jämföras med hennes grundläggande tillit till någon eller något. Kraften föder en längtan efter något som kan formuleras som en törst. Enligt Eriksson (1994) söker sig människan till en källa för att stilla sin törst. Ifall törsten kan lindras föds ökad längtan att få uppleva mera av källans, dvs. passionens, hemlighet. Livskraften ger en upplevelse av lust eller olust. Passionen kan utgöra en lustupplevelse som för människan vidare mot en allt högre medvetenhet och en tillblivelse som människa. Inom vårdvetenskapen talar man om denna mänskliga utveckling både som ett vardande och ett danande.

Den grundläggande livskraften, vitaliteten, är förbunden med människans förmåga att förnimma lust och olust samt med människans förnuft och förmåga att skilja mellan gott och ont. Förmågan att sträva framåt tar sig uttryck som begär, mod och vilja hos människan. Förmågan leder till handlingar och beteenden som formar den motivstruktur som ligger till grund för och styr människans hälsobeteende och handlande. De underliggande meningsstrukturerna, livskraften, vitaliteten och livshållningen bestämmer motivstrukturen. (Eriksson, 1994.)

Vallerand, Blanchard, Mageau, Koestner, Ratelle, Léonard, Gagné, Marsolais (2003) lyfter fram passion som en drivkraft bakom motivation, som något som ökar välmåendet och tillför mening i vardagslivet. Men passion kan även väcka negativa

känslor, leda till rigid uthållighet och till att ett balanserat och framgångsrikt liv inte uppnås. Liknande tankar framförs också av Burke & Fiksenbaum (2009).

Passion har rapporterats ha både positiva och negativa konsekvenser för välmåendet (Bernabe, Lisbona, Palaci, Martin-Aragon 2014; Moeller, Eccles, Salmela-Aro, Dietrich, Schneider, Grassinger, 2015).

Syftet med denna studie är att nå fördjupad kunskap om begreppet *passion* och passionens betydelse för människans hälsa.

Hälsan kan betraktas som en rörelse som sker i en spänning mellan det som är och det som kunde vara. Enligt Wärnå-Furu (2014) är livskraften det avgörande för, själva essensen i, denna rörelse. Rörelsen kan beskrivas som dialektisk och innebär att hälsa och lidande är olika aspekter av samma rörelse; de utgör möjligheter för varandra och hör på det sättet samman (Wärnå-Furu, 2014). Hälsa och lidande kan enligt mig ses som två trådar som kan sammanflätas med varandra så att färgen på dem gradvis smälter samman.

Min personliga förståelse av begreppet *passion* utgår ifrån att det i någon grad finns passion i allt som människan gör. Passion handlar enligt mig om att ha en stark vilja och kärlek till att göra något som leder till välmående på ett övergripande plan. Det handlar även om mod, livslust, lycka och en stark vilja som finns hos en passionerad människa. Min förförståelse och förståelse gällande begreppet har varit under en ständig förändring under avhandlingens gång.

Som företagshälsovårdare kommer jag i kontakt med människor som känner passion för sitt arbete eller exempelvis för en fritidsaktivitet som utgår från ett konst- eller sportintresse. Jag upplever att det är viktigt att förstå vad *passion* är och vad som är relevant för passionens betydelse för hälsan så att man i en vårdsituation ska kunna hjälpa patienten på bästa möjliga sätt.

Enligt Lindholm (2000) utgår människans grundmotiv när det gäller hennes önskan att uppnå hälsa antingen från en strävan att få något som upplevs som gott, som liv och lust, eller en strävan att komma bort från något som upplevs som ont, som lidande och död.

Hälsa är någonting ursprungligt och naturligt hos människan (Eriksson, 1989) och känns därför som ett naturligt val av kontext i en studie av begreppet *passion*. Passion kan bryta ett invariant mönster och fungera som vägledare i en strävan till förnyelse. Mod behövs för att människan skall våga gå in i en passion (Wärnå-Furu, 2012).

Eriksson (2003, s.16) skriver: ”I det vetenskapliga arbetet gäller det att våga anta utmaningen mot det okända med vissheten om siktet.” Jag hade en stark förutfattad mening om vad begreppet *passion* har för innebörd och en av mina utgångspunkter inför arbetet med denna studie var att det finns mycket passion i det som människan gör. Det ”sikte” som Eriksson talar om har inspirerat mig att söka ny kunskap inom ”det okända”. Erikssons tanke har gett mig mod att fortsätta med min magistersavhandling om passion.

2 TIDIGARE FORSKNING

Sökning av aktuell och tidigare forskningslitteratur har gjorts via systematiska litteratursökningar och via dem har jag hittat publicerade vetenskapliga artiklar om passion. Genom att granska materialet har jag fått en överblick över vad som har studerats och materialet ger en insikt om vad som kunde studeras vidare.

Materialsökningen i databaserna Nelliportalen och Finna har gjorts under en längre period, nämligen från oktober 2016 till november 2017. En snöbollseffekt i materialinsamlingen har även uppkommit.

Den slutgiltiga artikelsökningen gjordes under hösten 2017. Sökorden *passion* och *health* användes. Även artiklar som hittats tidigare användes.

Eftersom det inte har forskats mycket om passion inom vårdvetenskapen, valde jag material också från andra vetenskapsområden, exempelvis psykologin.

För att hitta de mest relevanta artiklarna lästes abstrakten i de hittade artiklarna igenom. På basis av rubriken och/eller abstraktet inkluderades eller exkluderades den enskilda artikeln vid valet av det slutliga materialet för denna avhandling.

Ett kriterium vid urvalet var att artikeln skulle vara skriven på engelska, svenska eller finska på grund av mina begränsade språkkunskaper. Artiklar med annat språk exkluderades, liksom också artiklar som hade att göra med passionsfrukter och till exempel deras kemiska sammansättning. Artiklar exkluderades även ifall de inte var kostnadsfria. Snöbollseffekten användes ifall rubriken på en artikel föreföll relevant och abstraktet huvudsakligen innehöll både ordet *passion* och ordet *health*.

Jag har hittat internationell forskning gällande passion. Den största delen av forskningarna har gjorts i Kanada, men studier har även gjorts i Belgien, USA, Frankrike, Finland och Norge.

2.1 *Passion* som forskningsobjekt inom andra discipliner än vårdvetenskapen

Föreställningarna om vad passion är har förändrats under århundradena. Det finns olika försök till definitioner gällande *passion* och begreppet används i vardagliga sammanhang med varierande innebörd. Härmed uppstår en svårighet att komma fram till en klar, gemensam och vetenskaplig definition av begreppet (Moeller et al., 2015). Enligt Moeller et al. (2015) använder många författare termen olika i vardagliga och vetenskapliga sammanhang, och de utgår inte sällan ifrån att läsarna förstår betydelsen av begreppet utan någon vidare förklaring. Detta har med tiden lett till terminologiska oklarheter. Moeller et al. (2015) menar också att alla förstår vad begreppet *passion* innebär men att olika människor förstår det på olika sätt. Indirekta definitioner av begreppet kan noteras i samband med hur det används. Ibland används *passion* till exempel som synonym till ett ”starkt intresse”, ”ett konsistent drivet intresse” och som något som utgör en motivationsfaktor vid inläring (Moeller et al., 2015.) På nittonhundratalet uppfattades *passion* primärt som något som anknöt till ett visst temperament, som en egenskap eller som resultatet av en individs inre benägenhet (Balon, Lecoq, Rimé, 2013). Rent historiskt kan man konstatera att många upptäckter, uppfinningar och prestationer har gjorts på grund av den form av entusiasm och uthållighet som karaktäriserar ett passionerat beteende (Balon et al., 2013).

Inom psykologin har det forskats lite i passion (Vallerand et al. 2003 och Moeller et al., 2015). Vallerand et al. (2003) lyfter fram att nästan all empirisk forskning som gjorts har fokuserat på passionerad kärlek inom förhållanden eller har betonat passion utgående från dess motivationsskapande funktion. Det råder inte någon klar föreställning om begreppet, utan endast olika definitioner av det (Moeller et al., 2015). Curran, Hill, Appleton, Vallerand och Standage (2015) påpekar att forskare många gånger har valt att studera andra begrepp som gäller känslor, begrepp som *lycka*, *glädje* och *exaltation*. Forskare har även upptäckt kopplingar mellan perfektionism och passion (Verner- Filion, Vallerand, 2016). Vissa föreställer sig passion som en hedonistisk upplevelse, medan andra i högre grad betonar upplevelsen i sig (Moeller et al., 2015).

Filosofier som David Hume, Jean-Jaques Rousseau, Georg Wilhelm Friedrich Hegel menar att ett liv utan passion är det liv där människan saknar ändamål och mening (Curran et al., 2015). Enligt Vallerand et al. (2003) har begreppet *passion* intresserat filosoferna utifrån två olika utgångspunkter. Det första antagandet utgår från att passion medför förlust av förnuft och kontroll. Enligt Spinoza (1632-1677) är accepterade tankar baserade på förnuftet, medan oacceptabla tankar utgår från passioner. Människor som drabbas av en passion upplever lidande (ordet härstammar etymologiskt från latinets *passio*, som betyder 'lidande'). Enligt detta ses individer med passion som passiva, som slavar för passionen och passionen anses ha kontroll över människan. Det andra, mera positiva synsättet, beskriver människor som mera aktiva i relationen till sin passion. René Descartes (1596-1650), exempelvis, definierar *passioner* som starka känslor med medfödda beteendemönster och tendenser som kan vara positiva så länge som förnuftet ligger bakom beteendemönstren. (Vallerand et al., 2003.) Hegel (1770-1831) menar i denna anda att passion är nödvändigt för att uppnå den högsta nivån av framgång (Hegel enligt Vallerand 2003).

Sigmund Freud har poängterat likheten mellan kärleksfull passion och drogmissbruk, när han omtalar båda som ett "kärlekselixir" (Freud enligt Reynaud, Karila, Blecha, Benyamina, 2010).

Enligt Balon et al. (2013) är passion som livsstil och som begrepp något som intresserar både forskare och människor ute i arbetslivet.

2.2 Passion och hälsa

Positiva känslor kan spela en viktig roll i ett tillfrisknande från en livshotande sjukdom (Burke, Sabiston, Vallerand, 2011). Olika aspekter i livet kan förbättras efter en allvarlig sjukdom som cancer, exempelvis som nya möjligheter i livet, förbättrade förhållanden och en större tacksamhet inför livet (Burke et al., 2011). Det psykiska välmåendet gynnas av olika fysiska aktiviteter, läsande och av sociala förhållanden (Burke et al., 2011). Burke et al. (2011) anger att det inte är aktiviteten i sig själv som stöder känslan av välmående, utan hur människan internaliserar och närmar sig

aktiviteten. Därför menar Burke et al. (2011) att passionen för en aktivitet är den viktigaste mekanismen som gynnar psykiskt välmående. Passion för en aktivitet kan bidra till människans emotionella hälsa och personliga tillväxt. Upplevelser av passion kan gynna hälsan genom en ökad positiv inverkan, förbättrat välbefinnande och ökad mening i vardagslivet. Men passion kan även leda till negativa hälsoreultat, som negativt laddade känslor och självdestruktivt beteendemönster. (Burke et al., 2011.)

Också enligt Vallerand et al. (2003) kan passion för en aktivitet bidra till människans psykiska hälsa och personliga tillväxt. *Passion* definieras av dem som ”a strong inclination toward an activity that people like, that they find important, and in which they invest time and energy” (Vallerand et al., 2003, s. 756). Genom att regelbundet delta i en sportaktivitet ökar möjligheten till en bättre fysisk hälsa, psykiskt välmående och sociala funktionsförmåga. Som exempel kan nämnas att risken för hjärt- och blodkärlssjukdomar och diabetes minskar. Dessutom kan regelbundet idrottsutövande leda till att självförtroendet, självuppfattningen och tillfredsställelsen i livet blir större. (Stenseng, Forest, Curran, 2014.)

Enligt forskning (Vallerand et al., 2003) förekommer två typer av passion, så kallad harmonisk passion och tvångsmässig passion (se närmare kapitel 2.3 nedan). Harmonisk passion har ett samband med ökade nivåer av positiva känslor, bättre koncentrationsförmåga och högre grad av subjektivt välmående. Också i fråga om olika grader av depression har förbättringar kunnat konstateras. (Burke et al., 2011.) Dessutom har tillfredsställelse i livet, en upplevelse av mening i livet, ”flow” och livskraft lyfts fram som positiva effekter av harmonisk passion (St-Louis, Carbonneau, Vallerand, 2016; Carpentier, Mageau, Vallerand, 2012). Tvångsmässig passion kan däremot få konsekvenser som negativa känslor, grubblande, ångest och depression. Denna typ av passion leder enligt forskning till negativa effekter även på människans fysiska hälsa, eftersom den innebär att människan är beredd att försumma sin hälsa för den passionerade aktivitetens skull. (St-Louis et al., 2016.)

Gränsen mellan en normal passion och en passion som innebär addiktion kan vara knappt märkbar, eftersom båda inkluderar ett behov av något, till exempel behovet av

en annan person i kärlekspassionen. Addiktion kan beskrivas som den fas då begäret blir ett tvångsmässigt behov, då njutningen ersätts av lidande och människan stannar kvar i en relation trots skadliga konsekvenser, som förnedring och skam. (Reynaud et al., 2010.)

Att ha en harmonisk passion för sitt arbete kan leda till mera tillfredsställelse på arbetet, vilket i sin tur kan leda till mindre risker för utmattningssyndrom. Tvångsmässig passion kan däremot leda till utmattning. (Balon et al., 2013.) Enligt Vallerand et al. (2003) kan en harmonisk passion för en aktivitet vara det som bidrar till att livet känns värt att leva.

2.3 Den dualistiska modellen för passion

Passion har generellt definierats som en stark lust (Vallerand et al., 2003) eller som kärlek (Vallerand, Mageau, Elliot, Dumais, Demers, & Rousseau, 2008) i förhållande till en aktivitet som människan gillar, som hon anser vara viktig och betydelsefull och i vilken hon regelbundet investerar tid och energi. En passion är något som på det sättet införlivas i människans identitet (Schellenberg et al., 2016). Begreppet *identitet* handlar om egenskaper, karaktäristika och upplevelser hos en individ och hur dessa står i inbördes förhållande till varandra. (Vallerand et al., 2003.)

Passion förväntas generellt göra "livet värt att leva" och öka välmåendet, ha en positiv effekt och stärka motivationen. Moeller et al. (2015) skriver att många författare föreställer sig passion som en mångfacetterad föreställning som beskriver lusten hos en person att engagera sig i särskilda aktiviteter.

Vallerand et al. (2003) har utvecklat en tvåsidig, dualistisk, modell för passion som har sin grund i självbestämmandeteorin (Deci och Ryan 2000), som beskriver vikten av att en människa upplever autonomi, kompetens och möjligheter att känna att hon tillhör en gemenskap eller ett större sammanhang.

Den dualistiska modellen för passion har beskrivits som inflytelserik (Moeller et al., 2015). Den utgår från de två typer av passion som redan nämnts ovan: harmonisk passion (eng. *harmonious passion*) och tvångsmässig passion (eng. *obsessive passion*).

Skillnaden har att göra med i hur hög grad en passionerad aktivitet är införlivad i människans innersta kärna eller identitet.

Människor engagerar sig i olika aktiviteter i hopp om att få grundläggande psykologiska behov av autonomi, kompetens och gemenskap med andra tillfredsställda (Vallerand et al., 2003). Behovet av samhörighet speglar ett fundamentalt behov hos människan (Stenseng et al., 2014).

2.3.1 Harmonisk och tvångsmässig passion

Harmonisk passion är resultatet av en autonom internalisering, där det finns ett samband mellan en aktivitet och en människas identitet. En autonom internalisering uppstår då hon själv har fått välja aktiviteten och då den upplevs som viktig för henne. Denna typ av internalisering bidrar med en motiverande kraft när det gäller att engagera sig frivilligt i aktiviteten, och denna kraft skapar en känsla av lust, som i sin tur blir en bekräftelse på att det lönar sig att fortsätta med aktiviteten. Den harmoniska passionen är en viktig del i hennes identitet, men inte på ett överväldigande sätt, utan så att den fungerar i harmoni med livets andra aspekter. (Vallerand et al., 2003.) Den harmoniska passionen är förenlig med människans värderingar (Schellenberg, Bailis, Mosewich, 2016).

En harmonisk passion förväntas leda till positiva resultat för hälsan, och upplevelsen av harmonisk passion kan i högsta grad vara viktig under tillfrisknandet från en livshotande sjukdom och kan även hjälpa människan att uppleva ökat välmående och därmed ge henne bättre möjligheter att kämpa mot sjukdomen och tillfriskna (Burke et al., 2011). Att ha en mångfald passioner kan spela en roll för momentana upplevelser av det subjektiva välmåendet. Generellt är det bättre för välmåendet att ha åtminstone en harmonisk passion än att inte ha någon passion alls. (Schellenberg & Bailis, 2015.) Individen fortsätter med en aktivitet så länge som hen upplever positiv nytta av den (Vallerand et al., 2003).

I en studie gjord av Rousseau och Vallerand (2008) undersöktes passionens roll i olika aktiviteter hos äldre människor i åldern 52-80 år. Resultaten i studien visar att ett

engagemang i en passionerad aktivitet (på ett harmoniskt sätt) kan leda till ökade positiva känslor, som med tiden kan resultera i välmående.

Tvångsmässig passion är i motsats till harmonisk passion ett resultat av en utifrånstyrd internalisering av sambandet mellan en aktivitet och en persons identitet.

Internaliseringen kan härstamma från en intrapersonell och/eller interpersonell påtryckning endera för att aktiviteten är förbunden med vissa möjligheter, exempelvis möjlighet att känna sig socialt accepterad eller att uppleva starkare självkänsla, eller för att känslan av begeistring härstammar från att engagemanget i aktiviteten blir okontrollerbart. Så fastän individen tycker om aktiviteten, uppstår det ett tvångsmässigt behov hos hen att engagera sig i den. Hen kan inte låta bli att engagera sig i den passionerade aktiviteten. Passionen tar således kontroll över personen. Genom att engagemanget i aktiviteten är okontrollerat, tar aktiviteten oproportionellt stort utrymme av personens identitet, vilket leder till att den kommer att stå i konflikt med andra aktiviteter i personens liv. (Vallerand et al., 2003.)

Enligt Burke et al. (2011) kan tvångsmässig passion sammankopplas med en högre grad av negativa känslor, till exempel skam och ångest, och kan härmed ha ett negativt inflytande på det känslomässiga välmåendet genom den stress som utvecklas.

Också studier av St-Louis et al. (2016) pekar på att den tvångsmässiga passionen leder till negativa effekter på välmåendet. (De bekräftar däremot att harmonisk passion har en positiv effekt på välmåendet.) Tvångsmässig passion leder till att det fysiska välmåendet försummas för den passionerade aktivitetens skull (St-Louis et al., 2016). Den tvångsmässiga passionen kan leda till ett beteende som är problematiskt för hälsan, konstateras ytterligare i en studie av Bureau, Razon, Saville, Tokac och Judge (2017) om passion för akademiska studier.

Passion kan alltså leda till motivation, ökat välmående och ge mening i livet men kan även leda till negativa känslor, rigid uthållighet och ett obalanserat liv (Burke & Fiksenbaum, 2009).

Enligt Schellenberg et al. (2016) misslyckas människor ofta då de är engagerade i sin passion. Ett sätt att reagera på misslyckanden är att ha medlidande med sig själv, behandla sig själv vänligt genom att upprätthålla ett balanserat perspektiv och genom att

se på misslyckanden som något som de flesta människor upplever. Det finns bland människor en viss ovillighet och rädsla att reagera på misslyckanden så här. Att reagera med medlidande med sig själv kan upplevas som en svaghet, som vittnar om att man har gett upp. (Schellenberg et al., 2016.)

Under årtionden har det påståtts att äldre vuxna som förblir aktiva upplever mera tillfredsställelse i livet och ett subjektivt välmående. Att delta i olika sociala aktiviteter, som fysisk aktivitet, har förknippats med högre grad av subjektivt välmående, då det varit lustbetonat. Däremot relateras deltagande i en aktivitet som är olustbetonat inte till välmående. Engagemang i aktiviteter som människan känner lust till har däremot upplevts som positivt. (Rousseau & Vallerand, 2008.)

2.4 Passion och känsla

Både begreppet *passion* och begreppet *känsla* anknyter till starka uppfattningar som kan locka fram intensiva positiva eller negativa känslor. Båda begreppen uppstår som en reaktion på händelser eller aktiviteter som är viktiga för individen när det gäller hans mål, motiv eller bekymmer. Människor känner sig endast passionerade eller känsllosamma för saker de bryr sig om. *Passion* och *känsla* kan uppfattas som en temporär känsla eller ett bestående karaktärsdrag över tid. (Wolf, Lee, Sah, Brooks, 2016.) Wolf et al. (2016) lyfter fram att människor upplever passion och känslor på olika sätt. Passion är exempelvis i vid bemärkelse accepterat som ett viktigt värde i en organisatorisk kontext. Känsllosamhet har i sin tur setts som rationalitetens fiende. (Wolf et al., 2016.)

I företagsvärlden kan begreppet *passion* omnämnas som en central värdering. Forskare identifierar passion som en viktig förutsättning för framgång, engagemang och arbetsprestation. *Passion* associeras generellt med beslutsamhet, motivation och en hög grad av självkontroll. (Wolf et al., 2016.)

En person med en tvångsmässig passion kan uppleva dåligt samvete för att hen engagerar sig så mycket i passionen, i stället för att tillbringa tid till exempel med sin make (Rousseau et al., 2008).

Benedek (1977) framhåller att vilken som helst stark känsla som lust, glädje, ilska, kärlek och hat kan nå en intensitetsgrad som kunde beskrivas som passion. Vidare tar Benedek (1977) upp den primära innebörden i begreppet *passion*, nämligen dess anknytning till ord som *att lida*, *lidande* och *tolerans*. Det innebär en tendens att ha tålamod.

Varje människa är en person med en unik livshistoria. Denna livshistoria finns som grund för hennes tankar om vad som ger livet mening och vad som hindrar henne från att leva det liv hon vill (Andersson, 2000.)

2.5 Passion och kärlek

Författare, poeter och sångare har uttryckt kärlek som en smärtsam passion (Reynaud et al., 2010). Det finns ingen entydig definition av begreppet *kärlekspassion* men innebörden av begreppet har likheter med ett substansberoende: det handlar om eufori och gränslös lust att vara tillsammans med kärleksobjektet eller i kontakt med det stimulus som är förknippat med det (Reynaud et al., 2010).

Passionerad kärlek handlar inte enbart om ett intensivt välbehag, utan även om en desperat längtan efter den andra personen. Den andra personen upplevs som det viktigaste i människans liv (Reynaud et al., 2010).

Historiskt sett och i olika kulturer har kärlekspassion beskrivits som källan till de starkaste förnimmelser, känslor och passioner som är kända hos människan (Reynaud et al., 2010). Enligt en studie av Jankowiak och Fischer upplevs passionerad kärlek tre till fem gånger under en människas liv och pågår under allt från en period av några veckor upp till några år (Reynaud et al., 2010.)

2.6 Sammanfattning av den tidigare forskningen

Passion kan förstås på många olika sätt och det saknas en entydig förklaring av ”vad det är”. Som jag presenterat i bakgrundsforskningen har passion betydelse för människans hälsa speciellt utgående från den dualistiska modellen för passion (eng. *the dualistic model of passion*).

Intresset inom vårdvetenskapen är att öka kunskapen om människan som helhet, hennes hälsa, lidande och vårdande av henne (Eriksson, 2001). *Vårdande* innebär i sin ursprungliga, naturliga och rena form en relation som utgår från människokärlek, tro och hopp och vårdande handlar om att lindra lidande och främja liv i syfte att främja människans varande och vardande så att hon kan vara en hel människa (Eriksson, 2001). Inom vårdvetenskapen studeras det vårdande och människan i olika livssituationer, speciellt i relation till hälsa och lidande. Genom att klargöra begreppen förstår människor varandra bättre.

Termen *passion* används olika i olika sammanhang och begreppet förstås på olika sätt, vilket i sin tur leder till oklarhet (Moeller et al., 2015). Passion kan påverka människans hälsa både positivt och negativt (Burke et al., 2011). Forskning har visat att positiv passion leder till ett ökat välbefinnande, positiva känslor och subjektivt välmående (Burke et al., 2011). Vallerand et al. (2003 och 2008) beskriver i sin tur passionen som en stark lust eller kärlek. Passion ger mening och livskraft i livet (St-Louis et al., 2016).

Definitionen av begreppet förblir ännu oklar efter att bakgrundsforskning gjorts och kräver därför vidare utredning.

Genom att förstå passionsbegreppets innebörd kan vårdaren sträcka ut en hand som kan bidra till att minska på en patients lidande och beskydda hens hälsa. Att patienten får uppleva positiva känslor under ett tillfrisknande kan ha en viktig roll (Burke et al., 2011). Varje människas livshistoria ligger som grund i hennes upplevelse av vad som ger livet mening (Andersson, 2000). Grundmotivet till att vilja uppleva hälsa utgörs av livsmotivet, en strävan att leva autentiskt och att följa sig själv (Wärnå-Furu, 2014). Genom en passion kan människan följa sig själv.

Att förstå människan holistiskt innebär att förstå hennes inre hälsoresurser. Passionen kan vara en viktig hälsoresurs för henne. Det finns ett behov av att utveckla mera

kunskap om hur en vårdare inom vården kan stödja människans hälsoresurser och få djupare insikter i vad som ger den individuella människan kraft att leva.

3 TEORETISKA UTGÅNGSPUNKTER

WHO definierar *hälsa* som ett fullständigt fysiskt, psykiskt och socialt välbefinnande. Den psykiska och dynamiska aspekten av begreppet *hälsa* poängteras i hög grad. Hälsa är ett tillstånd som är i ständig rörelse, som påverkas av sjukdom och den fysiska och sociala livsmiljön. Främst påverkas hälsan ändå av en människas egna upplevelser, värderingar och attityder. Den viktigaste definitionen på *hälsa* är den som utgår från hur människan själv har definierat sin hälsa. Möjlighet till autonomi, dvs. förmåga och möjlighet att själv få bestämma över sina handlingar och ta hand om sig själv, är en delfaktor i det som upplevs som hälsa. (Huttunen.)

Hälsan ses som en livskraft som kan bli större eller mindre (Huttunen).

I Finland har Social- och hälsovårdsministeriet det allmänna styrnings- och tillsynsansvaret för främjandet av hälsa. Hälsofrämjandet baserar sig på folkhälsolagen och utgör en del av folkhälsoarbetet (STM). Människorna själva, familjerna och olika grupper av människor påverkar hälsan genom sina egna beslut och sin verksamhet (Folkhälsoprogrammet Hälsa 2015). Enligt Eriksson (1989) anser flera vårdteoretiker människan och hennes hälsa som helhet vara utgångspunkten för vårdandet.

Vårdvetenskapens hälsobegrepp uttrycks i den ontologiska hälsomodellen och har sin grund i ett hälsobegrepp som utgår från synen att hälsan är ett vardande, en rörelse mot en djupare enhet och helighet. Det djupaste motivet för viljan till hälsa finns i människans längtan efter värdighet och att uppleva sig själv som en helgjuten och tjänande människa. Genom att människans inre hälsopotential vidrörs uppstår en rörelse som i anknytning till människans hälsa tar sig uttryck som ”görande”, ”varande” och ”vardande”. Dessa tre aspekter kombineras hos människan på ett unikt sätt. (Eriksson, 2001, s.17.)

Synen på hälsa som något mångdimensionellt framkommer så tidigt som i det gamla grekiska hälsoidealet och framstår i djupaste mening som ett vardande och relateras till själva meningen med livet (Wärnå-Furu, 2014). Begreppet *hälsa* betyder begreppsligt och historiskt sett ’helhet’ och ’helighet’ (Eriksson, 2001). Hälsan ger kraft att leva (Fagerström, 2012) och grunden för viljan att ha hälsa utgörs av motivation att leva (Wärnå-Furu, 2014). Vårdvetenskapens ethos, caritasbegreppet, kärleks- och barmhärtighetstanken samt aktningen och vördnaden för människans helighet och

värdighet formar ”siktet, sökandet och slutandet” inom vårdandet enligt Eriksson (Eriksson, 2003).

Begreppet *livskraft* utgår från den inre dimensionen av begreppet *hälsa* och utgörs av ”kraft till lust och begär”. Livskraften innefattar livsenergi, glädje och längtan och har en inneboende dynamik som omfattar en öppenhet för förändring och eventuell förvandling. En inre styrka och viljekraft förekommer i livskraften. (Wärnå-Furu, 2014.)

Vägen till hälsa synliggörs när man studerar sambandet mellan hälsa, dygd och passion, som enligt Wärnå-Furu har att göra med människans onda och goda sidor, med människans känslor och erfarenheter av lust och olust. I Aristoteles dygdteori beskrivs rörelsen i vardandet som en pendling mellan det onda och det goda, under inflytande av olika laster. (Wärnå-Furu, 2014.) Rörelsen i vardandet synliggör den rörelse som lusten och lidelsen sätter igång inom människan och i hennes hälsoprocess (Wärnå-Furu, 2014).

Olika mänskliga förmågor utgör en förutsättning för rörelse i hälsoprocessen. För denna rörelse krävs resurser som förmåga och vilja, som även är relaterade till varandra. Viljan är en förutsättning för vardandet. För att en människa ska vilja ha hälsa behöver hon finna mening med det eller vilja ha en vilja till vardande. Ett vardande i fråga om hälsa och lidande har som förutsättning att människan har en vilja till försoning och förnyelse. (Wärnå-Furu, 2014.)

Människan bär alltid inom sig en längtan efter frihet och varje dimension av hälsa präglas av frihetens värld (Wärnå-Furu, 2014). Utan frihet minskar den livfulla rörelsen för att uppnå hälsa i ontologisk bemärkelse. Med *frihet* avses här friheten att varda i enlighet med människans innersta längtan, frihet i att vara den hon är och frihet att handla utan yttre tvång. Frihetens väg kan även ses som sanningens väg. Genom friheten kan människan låta sin egen urbild av hälsa stiga fram och därmed kan hon leva sitt eget liv i enlighet med sin natur. (Wärnå-Furu, 2014.)

När lust och olust förekommer tillsammans med strävan att leva ett dygdigt liv, uppstår en rörelse som påverkar hälsan och lidandet och erfars av människan som lust eller olust i förhållande till sin hälsa och de olika hälsodimensionerna varande och vardande. Av

dygden lär sig människan att bemästra en passion och varje speciell dygd har en passion att hantera. (Wärnå-Furu, 2014.)

Kärleken i passionen utgör en kraft som möjliggör hälsa. Kärleken är en dygd som berikar hälsan i denna bemärkelse: kärleken ger kraft för att uppnå hälsa och också livskraft i övrigt. Passion medför en möjlighet till förnyelse och förändring i livet, och det som räddar människan från ett outhärdligt lidande i arbetslivet är tro, hopp och kärlek, och där är kärleken det mest centrala. (Wärnå-Furu, 2014.) Wärnå-Furu lyfter dessutom fram dygden kärlek i dess egenskap av en livslåga som främjar hälsan. Att ge uttryck för kärlek kan också ses som ett kännetecken på en god, hel person. Kärleken är mötet med det högsta eller djupaste av personligt värde i livet, oberoende av hur det synliggörs i olika människors liv. Vägen till hälsa kännetecknas av en förmåga att älska och förmågan att hänge sig åt det goda och bejaka lusten i att ha hälsa och leva sitt liv. (Wärnå-Furu, 2014.)

Att uppnå hälsa förutsätter att människan inom sig har en vilja till hälsa och finner en mening i att varda. Vägen till hälsa genom ett vardande förutsätter att människan har förmåga att hitta en substans eller ett innehåll i sin uppfattning av sin personliga hälsa. (Wärnå-Furu, 2014.)

Det är i rörelsen mellan hälsa och lidande som människan kan nå sin enhet. Detta kan ses som att hälsa och lidande utgör varandras förutsättningar. Hälsan blir en helhet genom att den samtidigt är präglad av lidandet. (Wärnå-Furu, 2014.)

3.1 Begreppen *hälsa, lidande och lust*

Hälsa och lidande kan bildligt beskrivas som två trådar, som förenas genom att de successivt smälter samman med varandra. Eriksson (1994) lyfter fram att latinets *passio*, ”passion”, betyder både ’lidande’ och ’lidelse’.

Lidandet ses som en kamp mellan det onda och det goda, mellan lidande och lust. Liv och död kan liksom lidande och lust ses som kärnmoment i det mänskliga livet. Utan dessa komponenter skulle livet inte vara i rörelse. Meningen i livet och upplevelsen av lidandet hör samman, och då livet har en mening kan lidandet även få en mening (Eriksson, 1994.) Wärnå-Furu (2014) lyfter fram att Eriksson poängterat att rörelsen

mot hälsa sker i en förening av glädje och allvar; det finns glädje i lusten och allvar i lidandet. Lidandet kan upplevas i olika skikt, som sammanfaller med de olika skikten av hälsa. Mötet med lidandet innebär att människan är främmande för sig själv, sina inre begär och sina möjligheter. Att gå in i en process av vardande i lidandet är en kamp, en kamp mellan hopp och hopplöshet, mellan liv och död. En högre grad av integration uppstår och meningen i lidandet blir tydligare då livet segrar i kampen. (Wärnå-Furu, 2014.)

Som jag tidigare nämnt hör lidande och lidelse ihop. I lidelsen finns det en skapande kraft, och genom att tillåta skapandet att ta sig uttryck kan människan få möjlighet att för en stund att glömma sitt lidande. Detta skapande uttrycks i form av musik, konst och skönlitteratur. Eriksson poängterar att det är som om människan i sin hopplösa situation uttrycker sitt lidandes smärta genom lidelsen och att lidelsen i lidandet är ett sätt att ge lidandet en mening. (Eriksson, 1994.) För att uppnå en upplevelse av lust är medvetenhet om lidandet nödvändigt (Wärnå-Furu, 2014).

Enligt Eriksson (1994) har tanken om en positiv kraft i lidandet funnits en längre tid. Lidande och lust hör samman (Eriksson, 1994).

Det är i den positiva lusten som det finns rörelse, en strävan och en åtrå till det goda. Lusten kan användas i kampen mot det onda, som i allmänhet uppfattas som lidande. (Eriksson, 1994.) Hoppet finns kvar i lidandet så länge det finns en rörelse mot lusten och en längtan efter mening med lidandet i livet. I kampen med sitt lidande kan människan även finna glädje i lidandet med hjälp av medvetenheten om att det finns hopp. I den goda lusten finns en form av äkta livsglädje, mening och kraft (Eriksson, 1994.) Eriksson beskriver även något som kallas för den onda lusten, vilket innebär att människan är ensidigt driven av och sitter fast i sin passion. Det uppstår en svårighet för människan att bestämma över sitt liv. (Eriksson, 1994.)

Enligt Jung (1993) kan begreppen *lust* och *lidande* ställas mot varandra. Lycka kan inte finnas utan lidande och utan lidande kan det vara svårt för människan att uppleva vad sann lycka är. Lidande och lycka är förutsättningar för varandra. Ibland är de så nära varandra att lidande kan förvandlas till lycka och lyckan kan förvandlas till lidande. Vidare menar Jung (1993) att övermänskliga lyckokänslor kan uppstå av ett intensivt lidande.

Då människan syndar mot sin egen vilja skadar hon sig själv och blir ofri. Ofriheten utgör en av grunderna för lidandet (Eriksson, 1994). Det djupaste lidandet innebär att livskraften förloras och människan blir deprimerad (Eriksson, 1994). Eriksson (1994) har lyft fram följande betydelsedimensioner av begreppet *lust* som är motsatsen till lidande:

1. Lust som en drivkraft; i denna bemärkelse kan den jämföras med behov.
2. Lust som en djupgående längtan efter något; den kan vara ett begär, en önskan eller vilja.
3. Lust som livgivande och något positivt; lusten kan upplevas som liv, glädje och kallelse
4. Lust som tillgivenhet eller kärlek till någon.

3.2 Begreppet *livskraft*

Enligt Eriksson (1994) finns det tecken på att lidande kan ge upphov till en oanad livskraft, en kraft vars källa är själva lidandet. Livskraften ger en upplevelse av lust eller olust och människan känner en längtan (Eriksson, 1994). Den mänskliga vitaliteten, alltså den grundläggande livskraften, finns i människans förmåga att uppta näring. Förmågan är relaterad till hennes förmåga att uppfatta lust och olust samt till hennes förmåga att skilja mellan gott och ont. (Eriksson, 1994.) När människan upplever verklig hälsa, upplever hon även livskraft (Wärnå-Furu, 2014). Livskraften är det avgörande i det som formar och ger livet innehåll, dvs. upplevelsen av meningsfullhet och mening i livet. Livskraften frigörs då människan upplever att hon gör något värdefullt, har ett värde som människa och får leva med det som ger mening i livet. (Wärnå-Furu, 2014.)

Livskraften beskrivs enligt Fagerström (2012) som hälsans kärnsubstans och har en koppling till en upplevelse av att vara behövd, ha en uppgift att fylla, en känsla av självrespekt, en förmåga att övervinna hinder, livsglädje och en känsla av värdighet.

3.3 Den ontologiska hälsomodellen

Människans livsprocess utgörs av lidande och hälsa; de är ständigt närvarande i människans liv och är oskiljaktigt sammankopplade (Eriksson, 1994). Hälsan är mångdimensionell (Wärnå-Furu, 2014). Den ontologiska hälsomodellen utgår från hälsa som ett vardande mot en djupare enhet, mot något som blir en integrerad del av människans liv. Hälsa är en rörelse mellan tre olika nivåer: hälsa som ”görande”, hälsa som ”varande” och hälsa som ”vardande”. Rörelsen syns i människans upplevelse av olika problem, behov eller begär. På görandenivån bedöms hälsan utifrån yttre objektiva kriterier, på vardandenivån ses hälsan som en strävan efter balans och harmoni, medan synen på hälsa på vardandenivån räknar med att människan inte är främmande för lidande. På vardandenivån strävar människan efter att försona sig med livets olika omständigheter och bli hel på en djupare (integrerad) nivå. (Eriksson, 1994.)

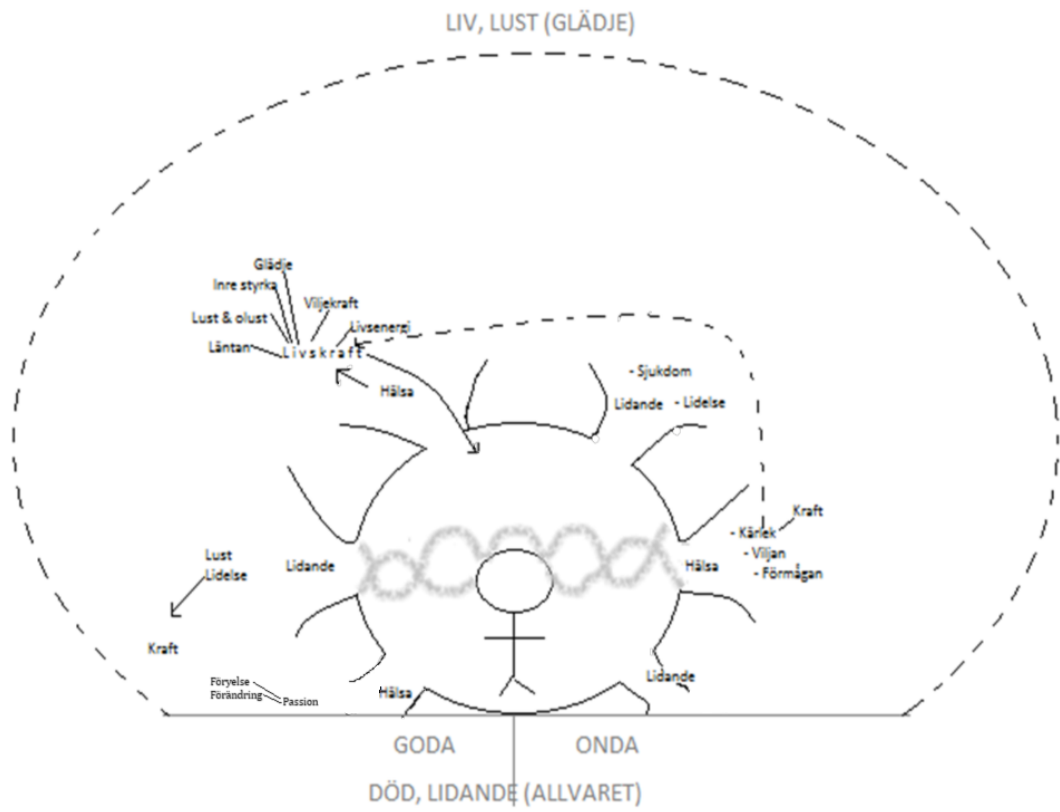
I den ontologiska hälsomodellen uppfattas hälsans dimensioner och lidandets dimensioner som identiska. Detta innebär att så som människan kan ”ha hälsa”, ”vara hälsa” och ”varda i hälsa”, kan hon ”ha lidande”, ”vara lidande” och ”varda i lidande”. Djupet i hälsan uppstår i medvetenheten om lidande. Då människan upplever att det hon har, är eller blir angrips till exempel av en kränkning, övergår rörelsen från en inre upplevelse av hälsa till en upplevelse av lidande. Detta sker genom att den negativa polen till hälsa, känslan av att ”inte ha”, att ”inte vara” och ”inte vardas”, tar över. (Wärnå-Furu, 2014 s. 28-29.) Att ha ett lidande innebär ett främlingskap med sig själv, med sina inre begär och inför sina egna möjligheter. Människan känner sig i lidandet driven och styrd av yttre omständigheter. Att vara i lidandet innebär en upplevelse av oro hos henne, men är även delvis ett tillstånd av lycka, harmoni och hälsa. Stinissen (i Eriksson, 1994) har uttryckt tanken att människan i varandet kan hålla sig i skuggan av tillvaron och där uppleva relativ harmoni, men priset är att hon tar avstånd från sitt innersta jag. En känsla av stegrad oro finns och blir därefter en drivkraft som driver människan vidare förr eller senare. Detta kan eventuellt bero på att det finns en strävan att försöka lindra lidandet genom att tillfredsställa behov. Att vardas i lidande innebär en kamp mellan hopp och hopplöshet, en kamp mellan liv och död. Människan kan finna en mening i sitt lidande ifall livet segrar i denna kamp och om lidandet leder till en högre grad av integration. (Eriksson, 1994.)

Då lidande är på nivåerna ”att ha” eller ”att vara” medger människan ofta inte an att hon lider utan hon försöker undgå och bortförklara situationen och övervinna den genom att i ökad grad försöka tillfredsställa sina behov. I vilken mån ett lidande upplevs som outhärdligt är beroende av nivån av det lidande som uppträder. (Eriksson, 1994.)

Lidande som leder till ny livskraft och förnyelse lindras och kan öka medvetenheten och friheten hos människan och ge henne ny styrka när det gäller vilja och mod.

Förutsättningen för att uppnå hälsa förändras med lidandet. Då ett lidande i ett tidigare skede i människans liv har lett till ny livskraft, är hon inte längre lika rädd för att lida.

När hon har mod att leva på gott och ont med hälsa och lidande speglas detta i hennes hållning till livet. (Wärnå-Furu, 2014.) Genom att hon möter lidandet bereds en väg till hälsa, en väg som leder till förnyelse och nytt liv (Wärnå-Furu, 2014). I figur 1 presenteras sammanfattningen av de teoretiska utgångspunkterna.



Figur 1. Sammanfattning av de teoretiska utgångspunkterna

4 SYFTE OCH FRÅGESTÄLLNINGAR

I detta kapitel presenteras avhandlingens syfte och frågeställningar.

Studiens syfte är att uppnå fördjupad kunskap om begreppet *passion* och passionens betydelse för människans hälsa.

Frågeställningarna är:

1. Vad innebär begreppet *passion* i etymologisk och semantisk belysning?
2. Vilken betydelse har passionen för människans hälsa?

Svar på den första övergripande frågeställningen söks genom en etymologisk och semantisk bestämning av begreppet *passion*. I den etymologiska och semantiska analysen ställs frågan: Vad betyder *passion* etymologiskt och semantiskt?

Den andra forskningsfrågan besvaras genom att resultaten av begreppsanalysen speglas mot Wärnå-Furus (2014) tidigare forskning om hälsa och passion.

Resultatet av studien är sammanflätade av svaren på forskningsfrågorna så att en ny helhet uppstår. Härmed sker även ett försök att förena det teoretiska och det kliniska (jfr Eriksson & Lindström 2003).

5 METODOLOGI

Vetenskapens uppgift är att systematisera och ordna begrepp. Systematiseringen innebär att utveckla ett vetenskapligt språk som underlättar forskarens och praktikerns arbete. Gadamer's hermeneutiska ontologi grundar sig på språket, och det är med hjälp av språket som människan benämner det hon önskar förstå, det vill säga det fenomen som undersöks. I fråga om vårdvetenskaplig begreppsanalys konstaterar Eriksson att den skapar en riktning och öppnar någonting av vårdandets värld som forskaren strävar efter att förstå. (Eriksson, 2012.) Begreppsbestämning som övergripande metodologi är i enlighet med en hermeneutisk forskningsansats i och med att det sker en ständig växelverkan mellan tolkningen av enskilda delar och förståelsen av helheten; fokuset i analysen skiftar mellan fråga och svar, teori och praxis, förförståelse och förståelse (Näsman, 2010).

Varje vetenskap har sitt eget språk och sina begrepp. Vetenskapsspråket ska underlätta beskrivningen av ethos, olika fenomen och epistemologin i varje vetenskap. (Andell, 2015.) Ett ord kan ha varierande innebörd inom olika discipliner och paradig och härmed ha olika betydelser beroende på sammanhang (Andell, 2015).

Enligt Eriksson framhåller Gadamer att det är en kontinuerlig hermeneutisk rörelse mot en allt djupare förståelse som möjliggör att begreppens sanna väsen kan komma till uttryck i sin kontext och härmed bli tydliga genom den praxis de ingår i (Eriksson, 2012). Begreppen skapar sammanhållande system inom vetenskapen, och inom vårdvetenskapen binds den teoretiska förståelsen samman med det praktiska tänkande som kommer till uttryck i det konkreta vårdandet; handens kunskap förenas med hjärtats kunskap, med ethos (Eriksson, 2012).

I denna studie är metoden hermeneutisk och kvalitativ till sin karaktär. Den utgår från en hermeneutik som inriktar sig på att förstå det meningsbärande tankeinnehåll som döljer sig i olika termer, i detta fall i vårdvetenskapligt avseende (i enlighet med Sivonen, 2012). Det handlar om att förstå "saken" (ty. *die Sache*) (Sivonen, 2012). I hermeneutisk mening betyder det att hämta fram eller ge en djupare förståelse av meningen av ett begrepp (Sivonen, Kasén, Kasén, Eriksson, 2010).

För att förstå innebörden av begreppet *passion* och den vårdvetenskapliga ”saken” har jag gjort en begreppsbestämning enligt Eriksson & Koort (1975), en etymologisk och semantisk analys. Den konkreta metoden presenteras mera ingående i kapitel 6, där hela forskningsprocessen beskrivs.

6 METODER OCH MATERIAL

För att på bästa möjliga sätt uppnå en förståelse av den vårdvetenskapliga ”saken”, i detta fall begreppet *passion* i en vårdvetenskaplig kontext, består studien av en ontologisk del som utgörs av en begreppsbestämning enligt Eriksson & Koort (1975). Begreppsbestämningen innehåller två delar: en etymologisk och en semantisk analys.

I vårdvetenskapen finns en ständig öppenhet inför nytt vetande och en djupare förståelse av substansen i den egna disciplinen (Sivonen, 2012). Eriksson & Koorts metod prioriterades i denna studie på grund av fokuseringen på det ontologiska innehållet i begreppet *passion*.

6.1 Begreppsbestämning enligt Eriksson & Koort

Innebörden i ett begrepp kan göras tydligt genom en begreppsanalys genom att man anger kännetecknen som ingår i det specifika begreppets innehåll (Eriksson, 1992). Begreppsanalysen går tillbaka på Aristoteles skrifter (Suhonen, Vaartio- Rajalin, Lonkila, Leino-Kilpi, 2010).

Begreppsanalys är en grundläggande vetenskaplig metod vars mål är att komma fram till klara och väldefinierade begrepp och att hitta fruktbara sätt att förstå begreppen som kan tillämpas i flera typer av sammanhang (Eriksson, 1992).

Erikssons begreppsbestämningsmodell innehåller både en ontologisk och kontextuell bestämning av det valda begreppet. Den ontologiska bestämningen har två delar som innehåller en etymologisk och semantisk utredning av begreppet samt en väsensbestämning och en bestämning av en epistemisk grundkategori (Eriksson, 2010). Det innebär en karaktärisering av begreppet och bestämning av den grundläggande substans som gör begreppet till vad det är (Sivonen, 2000). I detta arbete har jag fokuserat på den etymologiska och semantiska utredningen, inte gjort någon väsensbestämning eller bestämning av någon epistemisk grundkategori.

Den etymologiska analysen ger indikationer på hur gammalt ett begrepp är (Sivonen et al., 2010). Den etymologiska analysen är alltså ett sätt att studera begreppets ursprung

och hur begrepps betydelsen har förändrats med åren (Eriksson, 2010). Den viktigaste källan för denna analys utgörs av etymologiska ordböcker (Eriksson, 1992).

Den semantiska analysens centrala uppgift är nå en vidare förståelse av centrala teoretiska begrepp (Sivonen et al., 2010). Den semantiska analysen handlar om att skapa klarhet som gör det möjligt att avgränsa betydelsen i olika språkliga uttryck eller av olika symboler från varandra (jfr Eriksson, 2006). Föremålet för analysen är ordens och termernas betydelse (Koort, 1975).

Diskriminationsanalysen är en del av den semantiska analysen och är till för att öka förståelsen för innebörden i de analyserade begreppen (Sivonen et al., 2010).

Den semantiska analysen är en betydelseanalys där synonymiförhållanden mellan olika närbesläktade begrepp fastställs. Det material som används för semantisk analys är vetenskapligt sammanställda lexikon och ordböcker (Sivonen, 2012). Med *synonymer* avses ord som är olika till formen men har närliggande betydelser (Swedenborg, 1992: förord).

En kronologisk synonymtablå presenterar synonymerna till huvudbegreppet utgående från olika ordböcker och lexikon. Både ”starka” och ”svaga” synonymer lyfts fram (Sivonen et al., 2010).

Den semantiska analysen har slutförts då skribenten har kommit fram till slutsatsen att det finns en konsekvens i beskrivningen av begreppen. Eriksson kallar denna konsekvens för ”enighet”. Ifall denna enighet inte upptäcks, måste analysen fortsätta med en diskriminationsanalys. (Eriksson, 1992.)

Att utreda en begreppsfamilj görs genom att ange synonymerna till det undersökta huvudbegreppet. Begreppsfamiljen presenteras i formen av en figur (se figur 2 nedan). Begreppsfamiljen utgör grunden för diskriminationsanalysen. Diskriminationsanalysens syfte är att få fram karaktäristika för det undersökta begreppet och för de begrepp som är besläktade med detta (Koort, 1975). Analysresultatet sammanställs i form av en diskriminationsmatris som sammanfattar synonymerna enligt de använda ordböckerna. Detta är den första fasen i analysarbetet.

Den andra fasen innebär att utarbeta ett diskriminationsparadigm.

Diskriminationsparadigmet är en figur där de olika ”medlemmarna” i begreppsfamiljen ställs i relation till varandra och där synonymigraden mellan orden anges.

Synonymigraden beräknas enligt formeln: $\frac{\text{Antal befintliga bindningar} \times 100}{\text{Antal möjliga bindningar}}$

Antal möjliga bindningar

Enligt Koort (1975) är begreppen besläktade med varandra då andelen bindningar i synonymtablan överstiger 50 %.

Diskriminationsanalysens tredje fas utgörs av tolkningsfasen som innebär en tolkning av matrisen och paradigmet (Koort, 1975).

6.2 Kriterier för valet av lexikon och synonymordböcker

Källorna har valts ut med tanke på att nå ett möjligast brett perspektiv på begreppet *passion*. Jag har använt källor som representerar tidsperioden 1850-2011, en sammanlagd tidsperiod på 161 år. I avhandlingen används substantivet *passion*. Andra ordklasser har inte använts (jfr Sivonen et al., 2010). Ytterligare ett kriterium för valet av källor är att de ska vara så vetenskapliga som möjligt, att de ska innehålla ordet *passion* som uppslagsord och synonymer till eller beskrivningar av detta. Den semantiska och den etymologiska analysen har skett under våren, vintern och hösten 2017 genom sökning i olika lexikon och synonymordböcker på Helsingfors universitetsbibliotek Kaisa, Kyrksläotts kommuns huvudbibliotek och Nationalbiblioteket.

Flera av de använda ordböckerna hade samma författare, men var av olika upplagor. Dessa ordböcker lästes igenom, granskades och exkluderades ifall ordböckerna hade samma innehåll. Ordböcker med ett givande och möjligast rikt innehåll valdes. Det visade sig att alla ordböcker inte innehöll begreppet *passion* som uppslagsord, exempelvis Söderwalls *Ordbok öfver svenska medeltids-språket* (1884-1918) och Tamms *Etymologisk svensk ordbok* från 1890. I vissa fall fanns inte synonymer till ett

ord angivna, utan förklaringar av ordet i fråga. Näsman, Kasén, Nyström & Eriksson (2015) påpekar att det är motiverat att i en semantisk analys använda sig av beskrivningarna av ords betydelser i etymologiska ordböcker – detta för att beskriva mångtydigheten i ett begrepp. Sekundär- och tertiärbetydelser har också lyfts fram i denna studie för att nå en mångdimensionerad uppfattning av det begrepp jag analyserat. Speciell uppmärksamhet har lagts på användningen av de ordböcker som inte har haft en beskrivning på hur ordboken ska användas. Jag har inte använt lexikon som exempelvis i förorden har beskrivits som ”en ordlista som kan betraktas som ett slags synonymlexikon” (som exempelvis Bring 1930).

Mera sällsynta ord som har använts i ordböckerna och synonymordböckerna har även lyfts fram som nära anknutna till begreppet *passion* – detta för att nå en bred beskrivning av begreppet.

Sammanlagt gick jag igenom ca 35 verk, varav 10 valdes. Materialet för avhandlingen har samlats in med hjälp av etymologiska ordböcker och synonymordböcker. Dessutom har jag studerat olika andra lexikon och uppslagsordböcker för att nå en djupare förståelse och försökt avtäcka dolda betydelser i begreppet *passion*.

En begreppsutredning innebär att man avtäcker uppenbara och dolda betydelser som kan hänföras till en term och att man strävar efter att urskilja meningsfulla betydelser som klargör djupa innebörder i begreppet – till skillnad från mer tillfälliga karaktäristika (Sivonen, 2012). Det är essensen av vad jag har försökt åstadkomma i denna magistersavhandling.

Synonymerna i synonymtablåerna är upptagna i den kronologiska ordning de har uppkommit rent historiskt. Koort (1975) påpekar att för att det ska vara lättare att se de historiska tendenserna i ett ords meningsutveckling är det av värde att göra en sådan kronologisk uppställning i synonymtablån utgående från de olika lexikonen. De valda verkena presenteras nedan.

A. F. Dalins *Ordbok öfver svenska språket* (1853) var den äldsta boken som det fanns tillgång till, så den inkluderades.

O. Östergrens *Nusvensk Ordbok* (1931) togs med för att den ansågs ha ett brett och mångsidigt innehåll.

I *Synonymordboken* av A. Strömberg (1972) fanns det färre synonymer i utgåvan 1972 än i den senare upplagan *Synonymordboken* från 1991. Samtidigt visade det sig att upplagan från 1991 hade färre synonymer just till begreppet *passion* än i den upplaga som utkom 1975 med titeln *Stora synonymordboken*. Härmed exkluderades upplagorna från 1972 och 1991 och *Stora synonymordboken* inkluderas i stället.

Svenska Akademiens ordbok (SAOB) beskrivs i studien som en bok, trots att den är utgiven i flera band på grund av omfattningen.

Palmér och Friedländers ordbok *Ord för ord* utkom i olika upplagor under åren 1960-1987. Jag utgick från den nyaste upplagan 1987 och jämförde den med de övriga upplagorna. Jag kunde konstatera att innehållet i fråga om begreppet *passion* och synonymerna till det var detsamma i samtliga upplagor (1960, 1964, 1977, 1984 och 1987). För min analys valde jag Palmér & Friedländer i upplagan från 1977, eftersom den aktuella utgåvan från 1987 som jag hade tillgång till saknade vissa sidor (t.ex. när det gäller synonymerna till ordet *åtrå*). På de andra bibliotek som jag använde fanns det inte heller tillgång till 1987 års upplaga av *Ord för ord*.

Dessutom valde jag följande verk för min avhandling: W. Stambergers *150 000 synonymer över 30 000 uppslagsord* (2001), A. Strömbergs *Stora synonymordboken* (2002), B. Oreströms *Svenska ordboken* (2003), H. Gerhardsens *Norstedts svenska synonymordbok* (2009) och G. Walters *Bonniers synonymordbok* (2011). Dessa valdes för att de alla har ett brett och mångsidigt innehåll, och jag har vid angivande av upphovsman här inte gjort någon skillnad på egentlig författare och redaktör.

I studien har jag använt mig av substantivet *passion*. Begreppet har inte tidigare analyserats på djupet inom vårdvetenskapen och härmed önskar jag uppnå en fördjupad förståelse för innebörden av begreppet. För att förankra analysen av begreppet i ett vårdvetenskapligt sammanhang och i en större helhet behandlar jag begreppet *passion* i anknytning till människans hälsa.

Jag har gjort hermeneutiska reflektioner under arbetet med avhandlingen. Denna form av reflektioner är enligt Gadamer (Eriksson, 2003) en ständigt pågående process. Jag vill på bästa möjliga sätt göra begreppet *passion* klarlagt genom den begreppsbestämning som jag har gjort.

I den etymologiska analysen har jag använt mig av litteratur som jag upplever att gör innebörden av begreppet *passion* och de därmed besläktade begreppen rik och mångsidig. I den semantiska analysen har jag delvis använt mig av samma material men även material som har bidragit till att skapa en mångsidig bild.

7 BESKRIVNING AV FORSKNINGSPROCESSEN

Den vårdvetenskapliga forskningsprocess som utgår från ett hermeneutiskt synsätt kunde beskrivas som ett vardande. Vardandet, dvs. utvecklingen av förståelsen, sker i anknytning till Saken, dvs. det undersökta fenomenet, genom en utvidgning av perspektivet, en strävan efter förutsättningslöshet och slutligen genom en horisontsammansmältning. Forskningsprocessen är dock inte densamma som skrivprocessen, som i sin tur utgör en del av forskningsprocessen (Näsman, 2015 a).

Eriksson (1992) utgår ifrån att allt vetenskapligt arbete går ut på att beskriva, förklara och förstå. En redogörelse för det som jag har förstått är en viktig del av beskrivningen av den hermeneutiska forskningsprocessen och i enlighet med Gadamer ser jag denna redogörelse som den explicita beskrivningen av formen av förståelse. I analysdelen och resultatbeskrivningen presenteras materialet som jag uppfattat det. I enlighet med Nyholm (2015) innebär redogörelsen av materialet en framställning och förmedling av en horisont och ett öppnande av en värld för andra att kunna se det som jag själv har sett.

7.1 Design och kontext

Denna studie är kvalitativ till sin karaktär.

I inledningen konstaterade jag att jag har ett starkt intresse för begreppet *passion* och innebörden av begreppet. Mitt intresse medför även en stark förförståelse av ämnet. Förförståelsen har jag förklarat närmare i inledningen.

Fröet för min undran uppkom under kursen *Fördjupad vårdvetenskap* med professor Wärnå-Furu vid Åbo Akademi, då hon poängterade att det har forskats ytterst litet om begreppet *passion* inom vårdvetenskapen. Denna situation väckte ett intresse att fördjupa sig i begreppets innebörd. Härefter inleddes en process i min strävan att förstå denna innebörd. I ett tidigt skede frågade jag mig: ”Vem kan svara på mina frågor?” Det naturligaste svaret föreföll vara att synonymordböcker och lexikon skulle erbjuda den hjälp som behövdes för att besvara den första forskningsfrågan på bästa sätt.

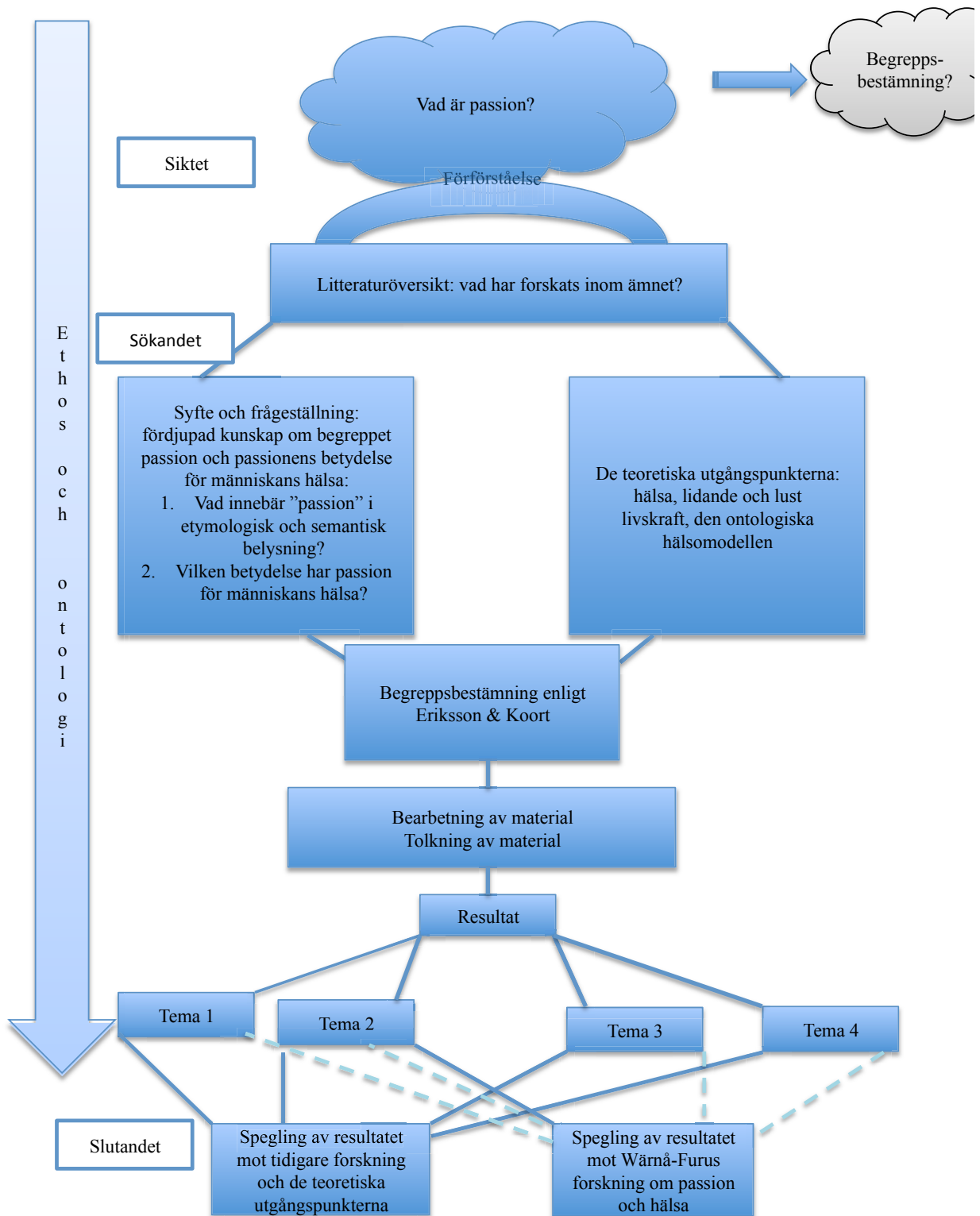
Att utreda begreppet *passion* genom en etymologisk och semantisk analys kändes som det rätta alternativet. Att börja med frågan ”vad är passion rent etymologiskt?” kändes logiskt. Eftersom jag upplever att *passion* har en betydelse för människans hälsa, kändes anknytningen av begreppet till hälsan som rätt kontext.

Att materialet inte är vårdvetenskapligt är inte ett hinder för att resultatet ska bli vårdvetenskapligt (Näsman, 2015 a). I min bakgrundsforskning har jag använt mig av referentgranskade vetenskapliga artiklar inom en psykologisk kontext. Enligt Kasén (2015) är psykologin en närliggande disciplin till vårdvetenskapen.

I kapitlet om den tidigare forskningen och i forskningsöversikten redogör jag för hur fenomenet passion tidigare har undersökts. Som tidigare konstaterats finns det enbart begränsad vårdvetenskaplig forskning om passionsbegreppet.

Det har skett en dialog mellan mig och materialet. I den processen har jag varit lyhörd och försiktig för att inte göra feltolkningar som skulle förvränga materialet. I arbetet har jag varit vägledad av min nyfikenhet och undran. Emellanåt har arbetet vilat men processen har ändå varit kontinuerlig i ett hermeneutiskt perspektiv där det hela tiden pågått en rörelse mellan tolkningen av delarna i förhållande till helheten och mellan tolkningen av helheten i förhållande till delarna. I denna process har jag samtidigt reflekterat över materialet och kontexten.

Vid horisonten har målet hägrat, nämligen en horisontsammansmältning, till vilken jag medvetet varit på väg. Ethos, metaforiskt uppfattat som solen, har varit min vägledare och mitt ledljus under hela forskningsresan. Jag började min resa utifrån en plattform av förförståelse, där det syfte studien skulle ha småningom blev allt klarare. En ständig dialog har pågått inom olika delar av mig under processen: sökandet efter passionsbegreppets dolda innebörd har skett i ett samspel mellan en förankring i avhandlingens syfte och den förståelse av forskningsmaterialet som jag utvecklat efter hand. Resultatet av den etymologiska och den semantiska analysen speglas mot Carola Wärnå-Furus tidigare forskning om begreppet *passion*. Denna spegling presenteras i slutet av studien.



Figur 2. Studiens design

7.2 Hermeneutik, ontologi och epistemologi

Hermeneutiken är gränsöverskridande och öppnar en djupare förståelse för vårdandets värld, en värld som vi människor endast kan notera med våra sinnen. Hermeneutikens ledstjärnor utgår från öppenhet i och med att det i den hermeneutiska processen finns en strävan att skilja åt fördomar som vilseleder från fördomar som i sin tur belyser meningen. (Eriksson & Lindström, 2009.) Hermeneutikens ledljus hjälper oss att hitta djupare förståelse av den verkliga verkligheten, inom vårdvetenskapen i form av bilder av patientens och den lidande människans varande. Enligt Gadamer är hermeneutikens idé att klarlägga villkoren för förståelsen av människan.

Hermeneutikens värld utformas av förståelsens, tolkningens och sanningens värld, där siktet anges utgående från de traditionellt bärande grundvärdena. (Eriksson & Lindström, 2007).

Hermeneutik som filosofi och metod utgör en av de mest centrala metodologiska utgångspunkterna för en vårdvetenskap som bygger på ett humanvetenskapligt paradigm. För att nå en djupare kunskap om vårdandets innersta väsen är *förståelse*, *tolkning* och *mening* centrala begrepp för ett brobyggande. (Eriksson, 1992.) Genom en hermeneutisk ontologi och epistemologi öppnas ett tänkande och en tolkning som är gränsöverskridande. Den öppnar även för förståelse av den vårdande verkligheten, som kan vara gömd. (Eriksson & Lindström, 2007.)

8 ETISKA FRÅGESTÄLLNINGAR

I studien undersöker jag *passion* som begrepp inom kontexten hälsa ur ett vårdvetenskapligt perspektiv. Studies första forskningsfråga besvaras genom en etymologisk och semantisk analys av begreppet *passion*. Svar på den andra forskningsfrågan söks utgående från resultatet av den första forskningsfrågan och speglas mot Wärnå-Furus (2014) forskning om hälsa och passion.

I arbetet hänvisar jag till de använda källorna på ett korrekt sätt och i översättningen av materialet fäster jag uppmärksamhet vid att inte förändra betydelsen i materialet eller göra egna tolkningar så att innebörden av ursprungsmaterialet ändras. I tolkningen av materialet strävar jag efter att vara möjligast transparent. Studien bedrivs i enlighet med god vetenskaplig praxis och följer de forskningsetiska anvisningar som har beskrivits av Forskningsetiska delegationen (Forskningsetiska delegationen, 2012). I studien använder jag mig inte av människor som kunskapskälla, vilket minskar på risken för osäker återgivning av materialet i arbetet. Resultatet presenteras så att läsaren får en möjligast bred bild av materialet.

Exkluderingskriterierna för bakgrundsforskningen har beskrivits separat i kapitel 2 och exkluderingskriterierna för valet av lexikon och ordböcker har beskrivits i kapitel 6.2. I mitt arbete har jag skrivit ärligt och möjligast tydligt för att få fram de distinkta nyansskillnader som tydliggjorts genom analysen. Etiken i mitt arbete har styrts av ethos, och den principen har följts också vid valet av syfte, mål och avsikt i forskningen. Jag strävar efter att finna det som jag föreställer mig, enligt ethosbegreppet, är ”gott, sant och skönt” under hela forskningsprocessen. I enlighet med Näsman (2015 b) tar jag som skribent ansvar för min tolkning och är medveten om att jag som skribent bidrar till meningsskapandet och redogör för de val som styrs av en strävan att beakta vårdvetenskapens ethos och ontologi. En redogörelse för mitt materialval har getts i kapitel 2 och 6.2. Resultaten redovisas ärligt, möjligast tydligt och genomskinligt.

Jag hoppas att min magisteravhandling fungerar så transparent som möjligt, så att även läsaren kan uppleva en horisontsammanmätning.

9 BEGREPPET *PASSION* I ETYMOLOGISK OCH SEMANTISK BELYSNING

I det följande presenteras den etymologiska och semantiska utredningen av begreppet *passion*.

9.1 Begreppets ursprung

Begreppet *passion* har förekommit i svenskan sedan 1692 enligt Allén et al. (2009) och Nationalencyklopedins ordbok (1996). Begreppet *passion* kommer från latinets (Noreen & Warberg, 1944; Odhner, 1967) *passio* (Dalin, 1853; Dalin, 1964; Gunnarsson, 2006; Odhner, 1967) och enligt Ekbohrn (1904) går latinets *pássio* tillbaka på *páti*, 'att lida'. Även Allén et al. (2009) och Odhner (1967) nämner liksom Ekbohrn kopplingen mellan *pass'io* och *pat'i*. Ernby (2008) och Allén et al. (2009) hänvisar både till franskans *passion* och latinets *pass'io*, 'lidande'.

Enligt Norstedts uppslagsbok (1982) kommer begreppet *passion* från latinets ord för lidande, särskilt i samband med Kristi lidande. Nationalencyklopedin (1994) preciserar det till senlatinets och markerar betoningen *pa'ssio*. Också detta uppslagsverk hänvisar till "Jesu lidande på korset" och nämner anknytningen till det latinska verbet *pa'tior*, 'att lida'.

Svenska Akademiens Ordbok över svenska språket (1952) noterar även att begreppet kommer från medellågtyskans och holländskans *passie* av latinets *passio* till stammen *passus* (utgående från *pati*, 'att lida').

Hellqvist (1939) lyfter fram att betydelsen 'lidelse' i latinets *passio* beror på inverkan av det obesläktade grekiska *páthos*, som även egentligen betyder 'lidande', men har fått betydelsen 'lidelse' från den stoiska filosofin, för vilken sinnesrörelserna, passionerna, var lidanden, som rubbade själens jämvikt i det stoiska lugnet. I betydelsen 'Kristi lidanden' är *passion* (troligen via tyskan) lånat direkt från latinets.

Också Eriksson (1994) hänvisar till att *passion* har fått betydelsen 'lidelse' på grund av inverkan av det grekiska, obesläktade begreppet *pathos*. Den ursprungliga betydelsen

för *pathos* är även 'lidande', men har fått betydelsen 'lidelse' från den stoiska filosofin (Eriksson, 1994.)

I anknytning till ordet *lidande* lyfter Hellqvist (1948) också fram orden *tåla* och *lida*, liksom *passiv* och *patient*.

Passion saknas som uppslagsord i Tamm (1890-1905), i Dalin (1868) och i Söderwall (1884-1918).

Motsatsen till *passion*, i betydelsen 'stark lidelse och glöd', är enligt Walter (2002) *apati*, *likgiltighet*, *kallsinnighet*, *kyla* och *ointresse*.

9.2 Begreppets semantiska innehåll

För den semantiska analysen använde jag mig av tio verk, varav fem var ordböcker och fem var synonymordböcker. Synonymtablåen över begreppet *passion* visar att de valda ordböckerna tillsammans nämnde 40 synonymer. Synonymtablåen ger en förteckning över de synonymer eller betydelser som ordböckerna i kronologisk ordningsföljd anger det för undersökta begreppet. Jag har letts av min intuition när det gäller min förankring i det egna vetenskapsparadigmet och valt att inte skilja åt exempelvis synonymerna *begär* och *begär som öfverskrider förnuftets gränser* utan jag har refererat till dem båda som en enda synonym, *begär*. Likaså är synonymen *lidande* i min synonymtablå en sammanslagning av närstående begrepp, exempelvis *Kristi lidande*. Synonymen *Kristi lidande* har i de valda verken funnits upptagen i SAOB 1952, J. Palmér & H. Friedländer 1977, W. Stamberger 2001, A. Strömberg 2002, B. Oreström 2003, H. Gerhardsen 2009 och G. Walter 2011.

I bilaga 1 med synonymtablåen är synonymerna tillsedda med asterisker som i form av fotnoter anger närmare beskrivningar av nyansskillnader, i vilka sammanhang de används och i vilka konstruktioner de ingår.

Också partiella synonymer har tagits fram. De som är markerade med "ibland" och har förklarats i fotnoten. Speciella betydelser av orden har även lyfts fram, till exempel 'glöd'. Även alla dessa är närmare beskrivna som fotnoter i synonymtablåerna.

Hänvisningar i verken, skrivna med kursiv stil eller ”se” framför, har inte lyfts fram som någon egen synonym till begreppet *passion* eller för de andra valda synonymerna.

Ur synonymtabblån framgår att de mest frekventa synonymerna till *passion* är *lidande* (10), *lidelse* (9), *åtrå* (8), *glöd* (8), *begär* (7), *kärlek* (7), *bøjelse* (5), *vurm* (5) och *mani* (5). Utöver dessa nio mest frekventa synonymerna till *passion* valde jag att ta med synonymer som har betydelse för vården av människan och för människans hälsa (bildligt talat), nämligen *eld* (4) och *intresse* (4). Vidare valdes också två andra synonymer, som hade fyra bindningar till *passion*: *oratorium* (4) och *passionsmusik* (4).

I de valda verken framkom följande synonymer med färre än fyra bindningar till *passion*:

- Synonymer med tre bindningar: *sjukdom*, *käpphäst*, *fanatism* och *patos*.

- Synonymer med två bindningar: *iver*, *hänförelse*, *kärleksglöd*, *svärmeri* och *förälskelse*.

- Synonymer med en bindning: *häftighet*, *förkärlek*, *martyrs lidande*, *anfall*, *sinnerörelse*, *affekt*, *upprördhet*, *förargelse*, *ovilja*, *partiskhet*, *känslotillstånd*, *känsla*, *lust*, *drift*, *entusiasm*, *lusta*, *längtan* och *lidandeshistoria*.

I analysen utelämnades dessa synonymer som hade tre eller färre bindningar.

Lidande, *lidelse*, *glöd*, *begär*, *bøjelse*, *mani*, *eld* och *intresse* finns som uppslagsord i alla verk. *Åtrå* saknas som uppslagsord i A. F. Dalin (1853) och i O. Östergren (1934). *Åtrå* och *vurm* saknas i SAOB eftersom banden på biblioteken endast omfattar ord fram till ”Tok-Ty” i den sista volymen. *Passionsmusik* finns som uppslagsord endast i A. F. Dalin (1853). *Oratorium* finns endast i A. F. Dalin (1853), i O. Östergren (1934), i SAOB (1952) och i B. Oreström (2003).

Över de valda synonymerna gjorde jag synonymtablåer och vidare analyser för att kunna gå vidare till diskriminationsmatrisen och -analysen. I analysdelen studerades eventuell likhet mellan synonymerna. Det sammanlagda sidantalet för synonymtablåerna blev 23 sidor.

Tabell 1. Diskriminationsmatris över begreppet *passion*.

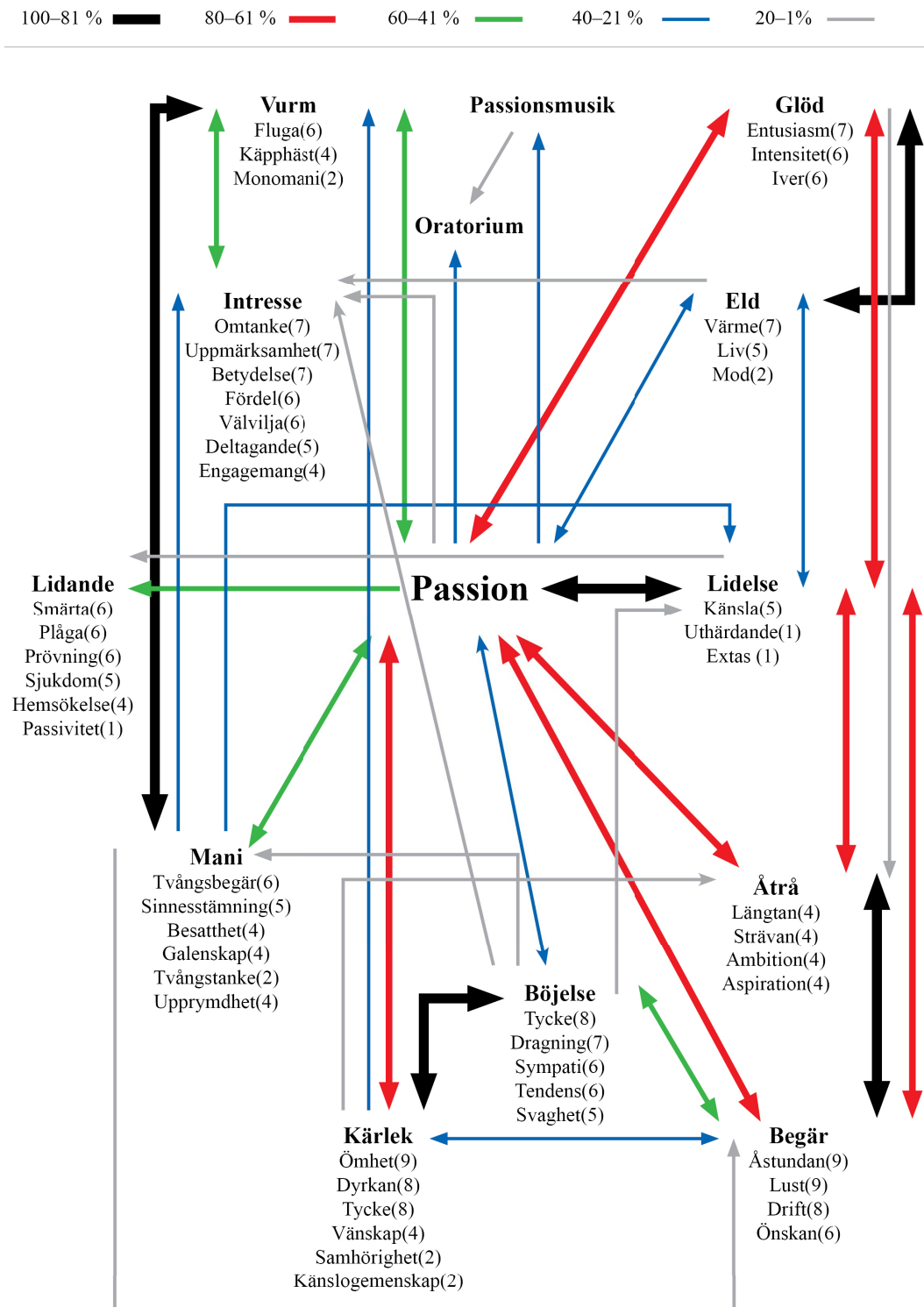
	Passion	Lidande(10)	Lidelse(9)	Åtrå (8)	Glöd(8)	Begär(7)	Kärlek(7)	Bøjelse(5)	Vurm(5)	Mani(5)	Eld(4)	Intresse(4)	Oratorium(4)	Passionsmusik(4)	Antal möjliga bindningar	Antal befintliga bindningar
Passion		10	9	8	8	7	7	5	5	5	4	4	4	4	10	10
Lidande	0		0	0	0	0	0	0	0	0	0	0	0	0	10	10
Lidelse	7	1		6	5	6	3	0	0	0	3	0	0	0	10	9
Åtrå	5	0	5		0	5	0	0	0	0	0	0	0	0	10	7
Glöd	6	0	8	1		0	0	0	0	0	8	0	0	0	10	10
Begär	7	0	7	9	0		3	4	0	0	0	0	0	0	10	10
Kärlek	8	0	4	2	0	2		9	0	0	0	6	0	0	10	10
Bøjelse	6	0	1	0	0	6	7		0	3	0	3	0	0	10	10
Vurm	5	0	0	0	0	0	0	0		7	0	6	0	0	10	9
Mani	4	0	4	0	0	1	0	0	10		0	5	0	0	10	10
Eld	2	0	1	0	8	0	0	0	0	0		3	0	0	10	10
Intresse	0	0	0	0	0	0	0	0	4	0	0		0	0	10	10
Oratorium	0	0	0	0	0	0	0	0	0	0	0	0		0	10	4
Passionsmusik	0	0	0	0	0	0	0	0	0	0	0	0	1		10	1

Med hjälp av diskriminationsmatrisen har jag kunnat räkna ut graden av synonymi för begreppen enligt följande:

Passion och *lidande* 50 %, *passion* och *lidelse* 84,2 %, *passion* och *åtrå* 76,5 %, *passion* och *glöd* 70 %, *passion* och *begär* 70 %, *passion* och *kärlek* 75 %, *passion* och *bøjelse* 55 %, *passion* och *vurm* 52,63 %, *passion* och *mani* 45 %, *passion* och *eld* 30 %, *passion* och *intresse* 20 %, *passion* och *oratorium* 28,6 %, *passion* och *passionsmusik* 36,4 %.

Passionsmusik och *oratorium* exkluderades på grund av deras innehållsligt svaga anknytningar till *passion*, det låga antalet synonymer och för att de inte direkt bidrog med något tema i anknytning till människans hälsa.

I diskriminationsparadigmet i figur 3 presenteras begreppens inbördes släktskap med förklarande färgkodningar. Ifall två begrepp är ömsesidigt besläktade illustreras det med dubbelriktade pilar. En tjockare pil anger högre synonymigrad. Begrepp som har enkelriktad bindning presenteras med en enkelriktad pil som anger hur de är besläktade med varandra. Ju mindre procentuell bindning, desto tunnare är pilen.



Figur 3. Diskriminationsparadigm för begreppet *passion*.

10 BEGREPP SOM KAN RELATERAS TILL BEGREPPET PASSION OCH SAMMANFATTNING AV DEN ETYMOLOGISKA OCH SEMANTISKA ANALYSEN

Diskriminationsparadigmet anger huvudordet *passion* i mitten. Synonymerna till *passion* har placerats omkring begreppet och har grupperats i olika begreppsfamiljer. Utöver de mest frekventa synonymerna till *passion* har även synonymer till synonymerna medtagits med tanke på studiens teoretiska utgångspunkter och kontext. Synonymer till synonymerna presenteras som egenskaper hos de valda synonymerna. Detta görs för att ge en förstärkt bild av de olika dimensionerna (jfr Näsman et al., 2015).

Ur diskriminationsparadigmet för begreppet *passion* framgår två självständiga betydelsedimensioner, *lidande* och *oratorium*. Detta innebär att *lidande* och *oratorium* inte har någon egen koppling till de andra synonymerna till *passion*. Däremot finns det icke-ömsesidig, enkelriktad bindning mellan de två orden och andra synonymer genom att *lidelse* har koppling till *lidande* och *passionsmusik* har koppling till *oratorium*.

Ömsesidig bindning förekommer mellan *passion* och följande begrepp: *lidelse*, *åtrå*, *glöd*, *begär*, *kärlek*, *böjelse*, *vurm*, *mani* och *eld*. Enkelriktad bindning till *passion* har begreppen *lidande*, *intresse*, *oratorium* och *passionsmusik*.

Den inbördes synonymiteten mellan de olika synonymerna illustreras inte i diskriminationsparadigmet för *passion*.

I det följande lyfter jag fram de egenskaper hos synonymerna som har att göra med människans hälsa och passionens betydelse för hälsan. I bilaga 2 presenterar jag synonymernas egenskaper. I det följande presenterar jag varje begrepp kort. Huvudsakligen har jag använt mig av synonymer som utgör substantiv, men för att förklara passionsbegreppet närmare har även verb presenterats för att begreppets djupa kunna synliggöras.

10.1 Passion är lidande

Ordet *lidande* innehåller de semantiska egenskaperna: smärta (6), plåga (6), prövning (6), sjukdom (5), hemsökelse (4) och passivitet (1). Begreppet *lidande* har funnits i svenskan sedan 1526 (NEO 2, 1996).

Motsatsen till *lidande* är *lust* (Palmér & Friedländer 1977). *Lidande* finns inte som uppslagsord i Odhner (1967), Wessén (1961) eller Bergman (2007). Molde (1958) definierar *lidande* som 'det att lida' men också som 'plåga' och 'smärta' men även 'sjukdom'. Vid uppslagsordet *lidande* hänvisar Palmér & Friedländer (1977) liksom Gerhardsen (2009) till uppslagsorden *smärta*, *olycka* och *sjukdom* och också till en jämförelse med *sår*. Enligt SAOB [www] handlar lidande om att förorsaka eller vålla någon lidande och även om att utstå många lidanden. NEO (2 1996) förklarar lidande som det att utstå smärta, antingen fysisk eller psykisk. Enligt Dalin (1868, s.322) är lidande det tillstånd då man lider, men det kan också vara känslor eller "intryck af smärta".

Hellqvist (1957) har inte *lidande* som uppslagsord men beskriver *lida* som kommer från fornsvenskans *līþa*, med betydelsen 'gå, fara'. I fråga om tid betydde ordet också 'förlida'. Hellqvist nämner också kopplingen till isländskans *liða* (leið), danskans *lide* och gotiskans *leiþan*, 'gå, resa'. Dessutom noterar han fornsaxiskans *līthan*, anglosaxiskans *liðan* och fornhögtyskans *lidan*, liksom även medellågtyskans *liden*, att 'erfara, uppleva, lida'. Han nämner ytterligare tyskans *leiden*, av den germanska stammen till verbet *līþan*, som är bildat till roten *lith* i avestiskans *para-irith*, 'dö' (motsvarande ett gotiskt *fra-l eiþan*).

I Söderwall (1884-90, s.752-753) finns inte *lidande* som uppslagsord, men där finns *liþa* som kommer från isländskans *lida* och innebär 'gå, fara, bortgå, fara hädan, begifva sig, lata lidha, låta (det gå) begifva sig åstad, skynda'. Det handlar om tid, tillstånd eller förhållanden. Vidare presenterar Söderwall (1884-1890, s.753) *lidha* som ett verb som går tillbaka på isländskans *liða* och medelnedertyskans *liden*. Dessa ord innebär att 'lida, utstå, vara utsatt för, erfara, röna (något obehagligt)'. Andra förklaringar som nämns är: 'lida, tåla, underkasta sig, finna sig i och fördraga, även uthärda, utstå och stå ut med'.

Odhner 1967 har inte *lidande* som uppslagsord.

Enligt Walter (2002) är motsatsen till *lidande* (i betydelsen 'plåga, pina') *välbehag, hälsa, friskhet, lust, glädje* och också *tröst*.

Etymologiskt har *passion* en stark koppling till *lidande*, men *lidande* har inte en stark koppling till *passion*. I synonymtablåen för *passion* finns *lidande* med under alla år, dvs. 1853-2011.

10.2 Passion är lidelse

Ordet *lidelse* innehåller bland annat de semantiska egenskaperna känsla (5), uthärdande (1) och extas (1).

Enligt NEO (2 1996) är begreppet historiskt belagt sedan 1758. *Lidelse* har en stark koppling till etymologin för begreppet *passion* och finns med i synonymtablåen under de 161 åren. SAOB [www] och NEO (2 1996) beskriver *lidelse* som en stark och dominerande känsla av bestående art som är bestämd av en häftig åtrå, eller strävan att nå ett visst mål. *Lidelsekänslan* kan även utgöra det drivande incitamentet för verksamhet av en viss art, som en "passion". Som en intressant synpunkt kan lyftas fram att Nationalencyklopedins ordbok (2 1996) utgår från att begreppet *lidelse* kan jämföras med fornsvenskans *lidhelse*, 'lidande'. *Lidhelse* finns som uppslagsord i Söderwall (1884-1918) som beskrivning ges 'lidande'. Ordet finns också nämnt i ett sammanhang: "Ther är odödhelighet wtan lidhelse" (Söderwall (1884-1918, s.753). Odhner (1967) skriver att *lidelse* kommer från det föregående uppslagsordet *lida* och att begreppets ursprungsbetydelse är *lidande*. *Lidhelse* förklaras vidare som ett uthärdande, fördragande "aff motheganssens lidilsom (tolerantia)" (Söderwall 1884-1918: 753).

Ernby (2008) beskriver betydelseutvecklingen av begreppet *lidelse*: ordet går tillbaka på franskans *passion* 'lidande; lidelse' och fanns i fornsvenskan som *lidhelse* 'lidande' – ett ord som bildats av *lida*, i betydelsen 'utstå smärta'. Vidare hänvisas det till att ordet kan jämföras med uppslagsordet *passion*.

Också Wessén (1961 och 1969) nämner att begreppet *lidelse* kommer från fornsvenskans *lidhelse*, i betydelsen 'lidande' och från danskans *lidelse* med samma betydelse. Han nämner dessutom att begreppet kommer från det franska ordet *passion* som går tillbaka på latinets *pass'io*, 'lidande'. Dessutom tillägger han att begreppet kan jämföras med grekiskans *path'os* med samma betydelseutveckling.

Enligt Molde (1958) är en lidelse en stark och dominerande känsla av bestående art, passion och åtrå. *Lidelsefull* beskrivs som att vara full av lidelse eller att vara motståndare till något.

I Söderwall (1884-1918) hänvisas det till att ordet *lidelse* kan jämföras med uppslagsordet *framlidhelse* som innebär 'ett framlidande, aflidande, bortgång och död' (Södervall 1884- 90).

Motsatsen till *lidelse* (i betydelsen 'passion, åtrå') är enligt Walter (2002) *lugn, sans, självbehärskning* och *måttfullhet*, liksom också *likgiltighet, liknöjdhet, oberördhet*.

10.3 Passion är åtrå

Ordet *åtrå* innehåller bland annat de semantiska egenskaperna längtan (4), strävan (4), ambition (4) och aspiration (4). Det finns historiska belägg för *åtrå* sedan 1559 (NEO3, 1996).

Enligt Wessén (1961 och 1969) är *åtrå* en sammansättning av *å* och *trå*. Enligt Ernby (2008, s.779-782) innebär *åtrå* att hysa starkt (sexuellt) begär. Bildningen har gjorts till fornsvenskans *a*, vilket är ett allmänt germanskt ord i betydelsen 'till', och till *trå*. *Trå* innebär att längta och kommer från fornsvenskans *pra* som går tillbaka på substantivet *pra*, 'längtan', med ursprungsbetydelsen 'något som tränger på' (Ernby 2008). *Åtrå* används också ibland i allmännare bemärkelse med betydelsen yansen 'icke-sexuellt begär' (NEO3, 1996).

Enligt Dalin (1925) är *åtrå* 'ett stegrad begär, som i lystnad når sin spets'.

Åtrå finns inte som uppslagsord i en tidigare utgåva av Dalin (1868) eller i Söderwall (1900-1918).

Motsatserna till *åtrå* i betydelsen 'passion och häftig längtan' är å ena sidan *likgiltighet*, *kallsinnighet* och *ointresse* och å andra sidan *avsky*, *aversion* och *motvilja* (Walter 2002).

10.4 Passion är glöd

Ordet *glöd* innehåller bland annat de semantiska egenskaperna entusiasm (7), intensitet (6) och iver (6).

Begreppet är historiskt belagt redan före 1520 (NEO1, 1995).

Enligt Ernby (2008) kommer *glöd* från fornsvenskans *glöp* till *gloa*, 'glöda'. I Söderwall (1884-1918) finns inte *glöda* som uppslagsord men *glöp* finns, och detta ord förklaras som 'glöd' och det anges att det kommer från isländskans *glód*. Begreppet motsvarar danskans *glød* (även i Tamm 1890-1905) – som härstammar från isländskans *glóð* – norskans *glo(d)* och fornfrisiskans *glôd*, *glêd*. Ordet kan också härledas till medellågtyskans *glôt*, *glôd* och fornhögtyskans *gluot*. I den svenska betydelsen motsvaras ordet historiskt av det urgermanska *glôð*. Det är ett verbalsubstantiv till den germanska roten *glô(glôw)*, att 'glänsa, glöda'.

Hellqvist (1957) hänför ordet *glöd* till fornhögtyskans *gluot* och tyskans *Glut*. Han nämner också engelskans *gleed*, som går tillbaka på det germanska *glō-ði*, som är bildat av *glō*, 'lysa'. Enligt Hellqvist (1948) kommer *glöd* från fornsvenskans *glöp*, danskans *glød*, som motsvarar det svenska dialektala ordet *glo* (i pluralis: *glör*), isländska *glóð*, medellågtyskans *glôt*, fornhögtyskans *gluot* (tyskans *Glut*).

Söderwall (1884-1918) lyfter även fram betydelsen 'pät' ('liket').

Motsatsorden till *glöd* i betydelsen 'geist och lidelse' är *kallsinnighet*, *likgiltighet*, *ointresse* och *ljumhet*, liksom *sävlightet* och *lojhet* (Walter 2002).

I Dahlgren (1914-1916) finns inte *glöd* som uppslagsord.

10.5 Passion är begär

Ordet *begär* har de semantiska egenskaperna åstundan (9), lust (9), drift (8) och önskan (6).

Historiskt kommer begreppet *begär* från fornsvenskans *begär*, som är belagt före 1520 och innebär en stark lust till något som orsakas av djupare drifter, ofta inriktat på sinnlig njutning (NEO1, 1995).

Till exempel i Bergman (2007) och Hellqvist (1957) saknas *begär* som uppslagsord. Wessén (1961 och 1969) tar inte heller upp *begär* som uppslagsord men lyfter fram *begära*, som kommer från lågtyskans *begeren*, tyskans *begehen* och är besläktat med *gärna*.

Begär saknas i Tamm men i likhet med Wessén lyfter han fram verbet *begära* som enligt honom härstammar från fornsvenskans *begæra* och innebär 'åstunda' och 'begära'. Begreppet är inlånat från medellågtyskans *begeren* (med samma innebörd), vilket är en sammansatt form av fornsaxiskans och fornhögtyskans *gerôn*, 'åstunda'. Ordet är också enligt Tamm besläktat med svenskans *gärna*.

A. F. Dalin (1850, s.130) förklarar *begär* som en stark åtrå att komma i besittning eller "åtnjutande af något, det man anser för godt". I en senare upplaga av sin ordbok beskriver Dalin (1868, s.42) *begär* som en stark åtrå att komma i besittning eller "åtnjutande af något, det man anser önskvärdt".

I Hellqvist (1948, s.60) finns uppslagsordet *begära* som kommer från fornsvenskans *begære*, som utgår från medellågtyskans *begeren* och tyskans *begehen*, som i sin tur bygger på fornsaxiskans och fornhögtyskans *gerôn*, med betydelsen 'åstunda' (Hellqvist hänvisar läsaren till att gärna slå upp också detta ord). Den äldre betydelsen, 'hysa begär, åtrå', förekommer huvudsakligen i högre stil, och betydelsen 'anhålla om' uppträder även i fornsvenskan. I betydelsen 'anhålla om' som spelterm hänvisar Hellqvist till kopplingar till tyskans *fragen* och franskans *demander* i liknande användning. I samband med verbet *begära* lyfter han också fram substantivet *begär*, som han kopplar tillbaka till fornsvenskans *begær(a)* och danskans *begær*, vilka i sin tur går tillbaka till medellågtyskans *beger(e)* och tyskans *Begehr*.

Begär saknas som uppslagsord i Odhner (1967).

Motsatsorden till *begär* i betydelsen 'stark lust och åstundan' är enligt Walter (2002) *avsky*, *avsmak*, *motvilja* och *aversion*.

10.6 Passion är kärlek

Ordet *kärlek* har de semantiska egenskaperna ömhet (9), dyrkan (8), tycke (8), vänskap (4), samhörighet (2) och känslagemenskap (2).

Historiskt förekommer *kärlek* som begrepp enligt NEO (2 1996) redan före 1520.

Olika betydelsenyanser som lyfts fram i fråga om *kärlek* är olika typer av känsla i allmänhet, betecknade till exempel som 'drivkraft' och 'livsupplevelse' (NEO2, 1996). Också i Bibeln beskrivs kärleken som en stark känsla: "Men nu består tro, hopp och kärlek, dessa tre, och störst av dem är kärleken" (Första Korintierbrevet 13:13).

Enligt NEO (2 1996) går begreppet *kärlek* tillbaka på fornsvenskans *kärleker*, som är bildat av *kär* och *-lek* med grundbetydelsen 'företeelse', 'gestalt' eller 'utseende'. I utvidgad betydelse används begreppet *kärlek* också om en stark, positiv och huvudsakligen osjälvisk känsla för någon eller något, utan sexuell koppling. Ofta används ordet även enbart med en tonvikt på det sexuella eller om en person som är föremål för någons starka, positiva känslor.

I Söderwall (1884-1918, s.712-713) finns inte *kärlek* som uppslagsord men man kan slå upp på *kärleker*. *Kärleker* beskrivs som "kärlek, tillgifvenhet, kärlek, älskog, könsdrift". *Kärleker* beskrivs även som "endragt, öfverenskommelse, som ett samtycke och medgifvande".

Hellqvist (1948) nämner att begreppet kommer från fornsvenska *kærlēker*, isländska *kærleikr*, även danska *kærleg*, i nyare danska ersatt av *kærlighed*. Hellqvist hänvisar vidare till uppslagsorden *kär* och *lek*.

Också Wessén (1961 och 1969) lyfter fram kopplingen mellan *kärlek* och fornsvenskans *kærleker*, och han konstaterar också att ordet går tillbaka på isländskans *kærleikr*.

Enligt Bergman (2007) bildades ordet *kärlek* under medeltiden som en avledning av adjektivet *kär* med hjälp av substantivsuffixet *-lek*. *Kärlek* har inte haft grundbetydelsen 'kär lek' utan är ett abstrakt substantiv som enligt Bergman (2007) i fornsvenskan kunde betyda bland annat 'tillgivenhet', 'kärlek', 'könsdrift' och 'endräkt'. Vidare lyfter Bergman fram att *-lek* även ingår i ord för måttsbestämning såsom *djuplek*, 'djup', och *storlek*.

Molde (1958) beskriver olika betydelsenyanser av *kärlek*. Å ena sidan kan ordet definieras som en sexuellt betonad förälskelse, lidelse och passion, erotik, å andra sidan som innerlig tillgivenhet, vänskap och sympati, liksom också som hängivenhet och levande intresse.

Antonymer till *kärlek* i betydelsen 'ömhet och tillgivenhet' är *hat*, *avsky*, *agg*, *fiendskap* och *antipati* (Walter, 2002).

Uppslagsordet *kärlek* finns inte i Tamm (1890-1905), eftersom hans ordbok slutar vid begreppet *karsk*.

10.7 Passion är böjelse

Ordet *bøjelse* har de semantiska egenskaperna tycke (8), dragning (7), sympati (6), tendens (6) och svaghet (5). Historiskt är begreppet belagt sedan 1640 (NEO 1, 1995).

Nationalencyklopedins ordbok (1 1995) förklarar *bøjelse* som "en stadigvarande önskan eller dragning som är ouppfylld el. ständigt måste uppfyllas på nytt, ofta av farlig el. förbjuden natur". Begreppet har, i försvagad bemärkelse, också betydelsenyansen 'förkärlek'.

Enligt Dalin (1868,100) innebär *bøjelse* "viljans riktning åt ett visst mål till följe af en drift, ett begär eller kärlekstycke".

Bøjelse finns inte som uppslagsord i Söderwall (1884-1918), Tamm (1890-1905), i Hellqvist (1948), Dahlgren (1961) Wessén (1961) eller Wessén (1969). Molde (1958), ger *bøjelse* synonymerna *benägenhet*, *håg*, *lust*, *drift*, *anlag*, *tycke* och *kärlek*.

Enligt Walter (2002) är följande ord antonymer till *bøjelse* i betydelsen 'dragning och fallenhet': *aversion*, *avsmak* och *motvilja*.

Bøjelse finns inte som uppslagsord i Odhner 1967.

10.8 Passion är vurm

Ordet *vurm* har de semantiska egenskaperna fluga (6), käpphäst (4) och monomani (2). Begreppet är historiskt belagt sedan 1673 (NEO3, 1996).

Enligt Wessén (1961 och 1969) innebär *vurm* ett överdrivet intresse, och han nämner att begreppet kommer från tyskans *Wurm* som betyder mask (vilket också nämns i NEO 3 1996, Ernby 2008). Ernby (2008) tillägger att maskar enligt folktron kunde förorsaka skador i hjärnan.

Hellqvist (1948) lyfter fram att begreppet *vurm* kommer från tyskans *Wurm*, med den egentliga betydelsen 'mask' och egentligen är samma ord som *orm*. Han hänvisar till jämförelser med de likbetydande orden *ver* (franska), *verme* och *cosso* (italienska). Han nämner också det spanska *gusano* och det portugisiska *minhoca* med den egentliga betydelsen 'daggmask'. Danskans *vurm* innebär även 'orm'. Odhner hänvisar till en jämförelse med orden *griller* och *grubbel*. Begreppet *vurm* kommer från latinets *vermis*, 'mask' som har en rot som betyder 'vrida, slingra' (Odhner 1967).

Antonymer till *vurm* i betydelsen 'starkt intresse' är *likgiltighet*, *kallsinnighet* och *ointresse* (Walter 2002). Maskar ansågs förr vara upphov till allehanda störningar i hjärnan och i andra kroppsdelar och organ som hjärnan, levern, magen, tänderna och öronen. Namn på kryp och samlingar av beteckningar för sådana har också använts på motsvarande sätt som något som orsakar sinnessjukdomar. Öronsus och dylikt ansågs orsakat av en viss mask (hänvisningar görs till jämförelse med det portugisiska *ouçãõ*, 'mask', 'mal', av latinets *auditio[nem]*, 'hörsel').

Vurm finns inte som uppslagsord i Dalin (1868) eller i Söderwall (1900-1918).

10.9 Passion är mani

Ordet *mani* har de semantiska egenskaperna tvångsbegär (6), sinnesstämning (5), besatthet (4), galenskap (4), upprymdhet (4) och tvångstanke (2).

Begreppet är historiskt belagt sedan 1772 (NEO2, 1996).

Mani förekommer i alla de valda verken i min avhandling under åren 1850-2011. *Mani* har två olika betydelsedimensioner enligt Nationalencyklopedins ordbok (2 1996) – dels står det för ett överdrivet ensidigt intresse och dels för ett sjukligt upprymt tillstånd. Den andra betydelsedimensionen gäller speciellt i fråga om den upprymda fasen vid manodepressivitet (även i Norstedts uppslagsbok 1982).

Enligt Bergman (2007), Ernby (2008), Norstedts uppslagsbok (1982), Wessén (1961 och 1969) och Odhner (1967) härstammar begreppet *mani* från grekiska *manía* som innebär 'raseri', 'ursinne', 'vansinne' och uttrycker ett allt överskuggande intresse för något. Norstedts uppslagsbok (1982) beskriver *mani* även som 'vurm' och nämner att ordet inom psykiatrin betecknar vissa former av mentalsjukdom som kännetecknas av psykisk och kroppslig oro, liksom övergång från talträngdhet, idéflykt och storhetsvansinne till en fullständig förvirring.

Enligt Hellqvist (1948) har *mani* betydelsen 'vansinne'. Begreppet kommer enligt honom från tyska och franska *manie*, med betydelsen 'mani, vurm, ursinne, vansinne'. Också han nämner kopplingen till grekiskans *manía*, som innebär 'raseri', och ordet *mainomai*, 'rasar' (av **manio*-).

Mani finns inte som uppslagsord i Dalin (1868) eller i Söderwall (1891-1900).

10.10 Passion är eld

Ordet *eld* har de semantiska egenskaperna värme (7), liv (5) och mod (2).

Eld i bemärkelsen 'starka känslor' är historiskt belagt före 1520 (NEO1, 1995).

I Söderwall (1884-1918) finns inte *eld* som uppslagsord men i ordboken förklaras *elder* som ett av de fyra elementen men även som sacer ignis, en slags sjukdom. *Eld* i

bemärkelsen 'starka känslor' kommer från fornsvenskans *elder*, ett gemensamt germanskt ord av dunkelt ursprung (NEO1, 1995).

Hellqvist (1948) nämner att *eld* kommer från fornsvenskans *elder*, *eledh*. I yngre fornsvenska förekom även ordformerna *ildh-* och *el(l)*. Ordet finns också i isländska (*eldr*), danska (*ild*), fornsaxiska (*ēld*), anglosaxiska (*ǣled*) och går tillbaka på det germanska **ailða-*, **ailiða-*. Wessén (1961 och 1969) skriver även att begreppet har dunkla släktskaps- och ursprungsförhållanden. Enligt Odhner (1967) härstammar begreppet från det germanska och fornsvenska *elder* och är eventuellt besläktat med det grekiska *aithein*, att 'bränna'. Vidare hänvisar Odhner till möjligheten att jämföra med ordet *eter*.

10.11 Passion är intresse

Ordet *intresse* har de semantiska egenskaperna omtanke (7), uppmärksamhet (7), betydelse (7), fördel (6), välvilja (6), deltagande (5) och engagemang (4).

Begreppet *intresse*, i betydelsen 'naturlig lust att syssla med', har förekommit i svenskan sedan 1868 och i bemärkelsen 'en spontan och lustbetonad inriktning av uppmärksamhet' har det förekommit sedan 1783 (NEO2, 1996).

Wessén (1961 och 1969) och NEO (2 1996) ger *intresse* synonymerna *uppmärksamhet*, *deltagande*, *nytta*, *fördel* och *ränta*. Begreppet kommer från tyskans *Interesse*, vilket är en substantivering utgående från latinets *interess'e*, vars egentliga betydelse är 'vara emellan' (bildat av *inter-*, 'emellan', och *esse*, 'vara'), och som senare fått betydelsen 'vara av vikt, angå'. Också enligt Norstedts uppslagsbok (1982) kommer begreppet från latinets *interesse*, 'vara av vikt'. Bergman (2007) konstaterar att då *intresse* lånades in i svenskan under 1500-talet innehöll det först betydelseerna 'ränta; vinst', men senare kom betydelseerna 'livligt deltagande' och 'uppmärksamhet', liksom 'fördel' och 'betydelse'.

Antonymer till *intresse* i betydelsen 'engagemang' är *ointresse* och *likgiltighet* (Walter 2002).

Intresse finns inte som uppslagsord i Dalin (1868), i Söderwall (1884-1918) eller i Hellqvist (1948).

10.12 Sammanfattning

Utredningen av etymologin för begreppet *passion* visar på en stark koppling av begreppet till *lidande* och lidelse, och av utredningen framgår både konkreta och abstrakta innebörder. Utgående från den semantiska analysen kan en nyansrik innebörd av begreppet *passion* uppfattas. Baserat på den etymologiska och semantiska analysen kan noteras att de mest frekventa synonymerna till *passion* är *lidande*, *lidelse*, *åtrå*, *glöd*, *begär*, *kärlek*, *bøjelse*, *vurm*, *mani*, *eld* och *intresse*. De starkaste kopplingarna till *passion* har synonymerna *lidelse*, *åtrå* och *kärlek*. Synonymin mellan *passion* och *mani*, *passion* och *eld* och *passion* och *intresse* överstiger inte 50 %, men begreppen *mani*, *eld* och *intresse* har innebörder som har en betydelse för människans hälsa, vilket är orsaken till att de inkluderades.

I studien har jag endast använt mig av substantivet *passion*.

11 SPEGLING AV RESULTATEN MOT DE TEORETISKA UTGÅNGSPUNKTERNA OCH TIDIGARE FORSKNING

I detta kapitel presenterar jag resultatet i studien. Studien har inneburit en pågående process där det i tolkningen har funnits en växelverkan mellan frågor och svar, mellan delarna och helheten och mellan begreppet passion och hälsokontexten. Syftet har varit att nå en bättre förståelse av begreppet *passion* ur ett vårdvetenskapligt perspektiv. Resultatet speglas här mot de teoretiska utgångspunkterna och den tidigare forskningen.

Utifrån diskriminationsparadigmet kan jag sammanfatta materialet i fyra begreppsfamiljer. Dessa begreppsfamiljer, som jag benämner teman, är känsla, lust, längtan och lidande. Genom synonymernas synonymer kan en förstärkt bild av dimensionen ges (Näsman et al., 2015). För varje tema tas inte bara synonymerna till begreppet *passion* upp, utan även synonymerna till synonymerna – detta för att förstärka tolkningen. De valda synonymerna till synonymerna har antingen en stark koppling till de ”ursprungliga”, primära synonymerna eller så har de en betydelse för människans hälsa och tillför ett djup i helheten.

Temat *känsla* utgår från begreppen *lidelse*, *eld* och *glöd*.

Temat *lust* utgår från begreppen *kärlek*, *begär* och *böjelse*.

Temat *längtan* utgår från begreppen *åtrå* och *intresse*.

Temat *lidande* utgår från begreppen *lidande*, *mani* och *vurm*.

Jag presenterar varje tema för sig och hur temat kan relateras till den tidigare forskningen, de teoretiska utgångspunkterna och till mina resultat.

11.1 Temat känsla

Inom temat känsla är begreppsfamiljerna kring orden *lidelse*, *eld* och *glöd* sammanfogade. Begreppsfamiljerna inom temat kan fördjupas genom att olika egenskaper inom begreppen lyfts fram. Begreppsfamiljen kring ordet *lidelse* omfattar

begrepp som *känsla*, *uthärdande* och *extas*. Begreppsfamiljen kring ordet *eld* inkluderar *värme*, *liv*, *mod*, och begreppsfamiljen kring ordet *glöd* handlar om begreppen *entusiasm*, *intensitet* och *iver*.

Utgående från den tidigare forskningen kan noteras att passion kan väcka både negativa och positiva känslor (Vallerand, 2003; Burke & Fiksenbaum, 2009; Burke et al., 2011; St-Louis et al., 2016), och en positiv känsla kan spela en roll i tillfrisknandet av en sjukdom (Burke et al., 2011). En känsla av att ensidigt drivas av ett behov av social acceptans eller en känsla av exaltation uppstår då passionen hos människan blir okontrollerbar och härmed tvångsmässig (Vallerand et al., 2003). Enligt Wolf et al. (2016) är både passion och känsla viktiga för individen och kan ses som karaktärsdrag hos människan. Enligt Benedek (1977) kan starka känslor som lust, kärlek och ilska bli lika intensiva som en passion. Känslan är en av de faktorer som påverkar en människas väg till god hälsa (Wärnå-Furu, 2014). Passion förknippas enligt Wärnå-Furu (2014) med starka känslor som medför en risk för lidande då människan är villig att lägga annat i livet åt sidan, till exempel hälsan. Enligt Lindholm i Wärnå-Furu (2014: 23) kan människan inte aktivt sträva efter god hälsa, ”ha hälsa som ett görande”, om hon saknar sådant som ger henne värde och upplevelser av meningsfullhet, något som människan upplever genuin glädje över.

När det gäller temat känsla kan det göras en försiktig tolkning av innebörden av begreppet *mod*. *Mod* kan beskrivas som något som handlar om att acceptera och älska sig själv och även om att ha och ge mod. (Wärnå-Furu, 2012) För att människan ska våga gå in i en passion behöver människan mod (Wärnå-Furu, 2012). Känslan av mod är enligt Eriksson bunden till livskraften och är med och bestämmer motivstrukturen hos människan, och motivstrukturen styr hennes hälsobeteende (Eriksson, 1994). Fagerström poängterar att främjandet av de inre hälsoresurserna, som tillgången till livskraft och en positiv livshållning, innebär att ge stöd till en annan person och stärka personens själsliga/andliga styrkor och förmågor (Fagerström, 2012). Liksom Eriksson betonar också Lindholm att modet är en styrka som är bunden till livskraften (Lindholm, 1998).

Livskraften kan metaforiskt ses som *eld* och *glöd* hos människan. Detta kan jämföras med tanken om en brinnande passion hos människan. Passionen kan delvis sporra

människan till ”vardande”, till att utvecklas till att bli den hon är, då hon får vara den som hon själv upplever att hon är ämnad att vara.

11.2 Temat lust

Temat lust utgår från begreppsfamiljerna kring orden *kärlek*, *begär* och *bøjelse*.

Utgående från dessa begrepp kan olika egenskaper lyftas fram. Begreppsfamiljen kring ordet *kärlek* handlar om *ömheter*, *dyrkan*, *tycke*, *vänskap*, *samhörighet* och *känslogemenskap*. Begreppsfamiljen kring ordet *begär* omfattar begrepp som *åstundan*, *lust*, *drift* och *önskan*, och begreppsfamiljen kring ordet *bøjelse* inbegriper *tycke*, *dragningskraft*, *sympati*, *tendens* och *svaghet*.

Detta andra tema i min studie, temat lust, kan som nämnts bland annat kopplas samman med begreppet *begär*. Ett begär kan även ses som själva lusten. Människan behöver något som det uppstår känsla av välmående av. Livskraften är enligt Wärnå-Furu (2014) en inre dimension av hälsa, och livskraften är en kombination av kraft till lust och begär, å ena sidan, och, å andra sidan, en inre styrka och viljekraft. Livskraften, vitaliteten, är kopplad till människans förmåga att förnimma lust och olust samt till hennes förnuft och förmågan att skilja mellan gott och ont.

Enligt Vallerand et al. (2003) definieras *passion* som en stark lust eller kärlek. Enligt Moeller et al. (2015) kan *passion* ses som en föreställning hos människans som beskriver en lust hos en person. Lusten är en delkomponent i den utveckling, ”den rörelse i vardandet”, som sätts igång hos människan och i hennes hälsoprocess vid kontakt med lusten (Wärnå-Furu, 2014).

När kärlek ses som en dygd kan den sägas utgöra själva livslågan för en människas hälsa och ger hälsan kraft och människan livskraft (Wärnå-Furu, 2014). Vägen till hälsa kan uppnås genom en förmåga att älska och genom att bejaka lusten i att ha hälsa och att leva (Wärnå-Furu, 2014). För att människan ska kunna uppnå en känsla av lust, är samtidigt medvetenhet om lidande nödvändigt (Wärnå-Furu, 2014).

Begreppet *sympati* framträder ur tanken om att hysa medkänsla med sig själv som människa (jfr Schellenberg et al., 2016). Att människan engagerar sig i en aktivitet som hon känner lust för påverkar hennes välmående positivt (Rousseau & Vallerand, 2008). Den tvångsmässiga passionen kan jämföras med Erikssons (1994) tankar om den onda lusten, som handlar om att människan är ensidigt driven av sin passion och har fastnat i den.

Kärleken tar sig uttryck som livslust, lust och glädje i vardandet i fråga om hälsa (Wärnå-Furu, 2012). Passionen utgör människans livslust (Wärnå-Furu, 2012).

Den kärlek som finns i passionen är en kraft som gör hälsan möjlig, ger hälsan kraft och människan livskraft (Wärnå-Furu, 2014). Vägen till hälsa kännetecknas av förmågan att älska (Wärnå-Furu, 2014). Att uppnå hälsa förutsätter att människan har en vilja till hälsa och finner en mening i vardande (Wärnå-Furu, 2014). Kärlek framträder som ett starkt tema i denna studie.

11.3 Temat längtan

Temat längtan utgår från begreppsfamiljerna kring orden *åtrå* och *intresse*. Utgående från dessa begrepp kan vissa egenskaper betonas. Begreppsfamiljen kring ordet *åtrå* omfattar begrepp som *längtan*, *strävan*, *ambition* och *aspiration*, medan begreppsfamiljen kring ordet *intresse* innefattar begreppen *omtanke*, *uppmärksamhet*, *betydelse*, *fördel*, *välvilja*, *deltagande* och *engagemang*.

Längtan är en delkomponent i livskraften (Wärnå-Furu, 2014) och människan bär alltid inom sig en längtan som en frihet och alla dimensioner av hälsa präglas av frihetens värld. Utan frihet minskar den livfulla rörelsen för att uppnå hälsa i ontologisk bemärkelse. Att människan får varda i frihet och i enlighet med den innersta längtan, att människan får vara den hon är och ha frihet att göra det som hon själv vill göra utgör den rörelse som hälsa i ontologisk bemärkelse innebär. (Wärnå-Furu, 2014.) Livskraften präglas av en upplevelse av lust eller olust och av att människan känner en längtan efter något (Eriksson, 1994).

Människan upplever det som viktigt att ha harmonisk passion. En harmonisk passion skapar en vilja att fortsätta med den aktivitet som passionen handlar om. (Mageau & Vallerand, 2007.) Detta kunde tolkas som att ha en känsla av längtan och lust.

Enligt Wærnå-Furu (2014) utgörs grunden för viljan att ha hälsa av motivation att leva. Det handlar om att människan kan leva autentiskt, vara sann mot sig själv och följa sig själv.

Passionen hos människan kan ses som ett vardande, en rörelse mot en djupare enhet. Detta är en försiktig tolkning som jag gör utgående från det material framträtt i den semantiska analysen. Det handlar eventuellt om ett balanserande mellan lidande och lust, där en känsla och en längtan ligger i bakgrunden. Det djupaste motivet finns hos människan i längtan. Den rörelse som lust och lidelse sätter igång hos människan och i hennes hälsoprocess synliggörs av rörelsen i vardandet. (Wærnå-Furu, 2014.)

11.4. Temat lidande

Temat lidande utgår från begreppsfamiljerna kring orden *lidande*, *mani* och *vurm*. Utgående från dessa begrepp kan olika egenskaper lyftas fram. Begreppsfamiljen kring ordet *lidande* omfattar *smärta*, *plåga*, *prövning*, *sjukdom*, *hemsökelse* och *passivitet*. Begreppsfamiljen kring ordet *mani* inbegriper *tvångsbegär*, *sinnestämning*, *besatthet*, *galenskap*, *upprymdhet* och *tvångstanke*. Begreppsfamiljen kring ordet *vurm* handlar i sin tur om begrepp som *fluga*, *käpphäst* och *monomani*.

En tvångsmässig passion kan leda till en tvångsmässighet som tar kontroll över människan. Detta kan ses som ett lidande i form av mani och vurm. Burke et al. (2011) jämför den tvångsmässiga passionen med en högre grad av negativa känslor som kan påverka det känslomässiga välmåendet negativt och leda till känslor av negativitet. Också St- Louis et al. (2016) poängterar att den tvångsmässiga passionen har negativa effekter på människans välmående. Lidande och mani uppstår som smärta och tvångsbegär. Lidande kan jämföras med en tvångsmässig passion; människan är då främmande för sina inre begär. Det kan innebära att människan är driven eller styrd av yttre omständigheter. Ofrihet utgör en av grunderna för lidandet (Eriksson, 1994).

I diskriminationsparadigmet är begreppen *lidande* och *lidelse* motpoler i abstrakt bemärkelse, men Eriksson (1994) poängterar att lidande och lidelse hör ihop. En passion kan vara både ett lidande och en lidelse. Denna tanke kan även kopplas samman med Vallerands (2003) teori om dualistiska modellen för passion. Både lidande och lust kan bli en passion eller en frestelse som kan leda människan in i det onda (Eriksson, 1994).

Det finns forskning om att tvångsmässig passion har lett bland annat till negativa känslor, ångest och depression. Depression kan vara en följd av att livskraften har gått förlorad och människan upplever ett djupt lidande (Eriksson, 1994). I den semantiska analysen av passionsbegreppet framträder temat lidande, som innehåller både den maniska aspekten och vurmen i passionen.

Hälsa och lidande hör ihop. Detta stöds av Vallerands (2003) tanke om den passionens dualism och synliggörs i mina resultat. Även Wärnå-Furus tanke (2014) om att passion kan förknippas med känslor som är så starka att de tar hela människan i besittning kan sammankopplas med teorin om den dualistiska passionen. När känslorna blir så starka finns det en risk för att det medför ett lidande då annat i livet försummas. Den dualistiska modellen för passion kan även förknippas med tanken om den livfulla rörelsen för att uppnå hälsa i ontologisk bemärkelse avtar när det inte finns någon frihet. Hälsa bygger på att det finns ”frihet att vara” tillsammans med sin innersta längtan, ”frihet att vara” den man är och ”frihet att göra” utan yttre tvång. Genom friheten kan människan låta sin egen urbild av hälsa stiga fram och därmed kan hon leva. Den tvångsmässiga passionen kan ses som en form av lidande, som ett syndande mot människans egen vilja. Då människan syndar mot sin egen vilja skadar hon sig själv och blir ofri. Ofriheten utgör en av grunderna för lidandet (Eriksson, 1994).

Utgående från den ontologiska hälsomodellen kan den tvångsmässiga passionen ses som ”ett görande” som inte är i samklang med människans inre längtan, medan varandedimensionen av hälsa kan bli mer tvetydig när passionen är tvångsmässig: människan önskar uppnå en form av inre välbehag, men kan hennes upplevelse av sin hälsa kan delvis bli motsatsen om det motiv som driver henne är styrt av en yttre omständighet. Om människan ser sin hälsa som ett görande där hon lever enligt olika hälsosamma vanor utan koppling till det som har betydelse i hennes liv, tappar hon fotfästet i det egna varandet (Wärnå-Furu, 2014).

Tanken om att lidandets motsats är lust bekräftas av Palmér och Friedländer (1977), och också Jung (1993) poängterar att lidande och lust är varandras motsatser. Lidande kan förvandlas till lycka, och lyckan till lidande. När lyckan förvandlas till lidande, kan även det tolkas ha en koppling till en tvångsmässig passion.

Det finns en risk för att människan misslyckas då hon är engagerad i sin passion. Ett sätt att reagera på misslyckanden är att ha medlidande med sig själv genom att behandla sig själv vänligt och genom att se på misslyckande som något som de flesta upplever. Det finns en viss ovillighet och rädsla hos människor att förhålla sig till misslyckanden på detta sätt. Att reagera med medlidande med sig själv kan upplevas som en svaghet, vilket i sin tur tyder på uppgivenhet (Schellenberg et al., 2016).

11.5 Passionens betydelse för människans hälsa

Den andra forskningsfrågan i min avhandling är: ”Vilken betydelse har passionen för människans hälsa?” Svaret på denna fråga synliggörs när resultatet av den etymologiska och semantiska analysen speglas mot Carola Wärnå-Furus forskning om hälsa och passion.

Som Wärnå-Furu (2014) poängterar, har viljan att uppnå hälsa ingen mening om livet saknar mening. Mening i livet kan människan få genom att hon utgår från sin passion, som kan vara livskraften hos henne. Då hon upplever autentisk hälsa, upplever hon även livskraft (Wärnå-Furu, 2014). Hälsa är något som hör ihop med helhet och helighet (Wärnå-Furu, 2014). Hälsa är något mångdimensionellt, vilket passionen även är och vilket synliggörs genom de teman som har stigit fram i denna studie.

Hälsa förutsätter förmåga till förnyelse, vilket innebär att människan måste ha tillgång till olika kraftkällor (Wärnå-Furus hänvisning till Lindholm 1998 i 2014). En passion kan i enlighet med resultatet av studien ses som en kraftkälla hos människan. Lindholm binder samman begreppet *livskraft* med människans upplevelse av värde och med lust, med en betoning på medvetenheten om lustens andra sida, lidande, för att livskraften ska kunna frigöras och hälsan såtillvida ”sättas i rörelse” (Wärnå-Furu, 2014). Styrka –

som mod, trohet och vilja – är något som är bundet till livskraften (kraft till lust), som även är ett kännetecken på hälsans innersta väsen (Lindholm, 1998).

Livskraften ökar med hjälp av glädje (Wärnå-Furu, 2014) och passion hos människan kan öka känslan av glädje i livet. Att bemästra en passion som ökar välmåendet har betydelse för människans hälsa (Burke et al. (2011). Också i Wärnå-Furus (2012, s.209) studie framkommer motsvarande slutsats: ”I passionen finner man livslusten, drömmar och möjlighet till förändring och förnyelse.” Förnyelse, som tidigare har påpekats i arbetet, är en förutsättning för att ha hälsa.

Livskraften kan sägas vara funnen, då människan har hittat sin inre kraftkälla (Fagerström, 2012). Ett begär behöver näring (Sivonen, 2000) och när man tänker på en människas passion i bemärkelsen ’ett begär, en lust och en längtan’, kan man konstatera att också den behöver näring.

Främjandet av den egna hälsan och omsorgen om den egna hälsan utgör ett urfenomen i tillvaron (Wärnå-Furu, 2014), och genom att bli medveten om hälsans djupare skikt, dimensionerna av varande och vardande, undviker man att avgränsa strävan att uppnå hälsa till endast en fråga om beteende och goda hälsovanor. Att människan är medveten om sina innersta begär kan ses som avgörande för den väg hon väljer att gå, för hennes utveckling och för hennes hälsa. Begäret är en rörelse mot det som människan längtar efter, har lust till och, det hon är intresserad av.

Vidare kan jag tolka materialet så, att det råder en risk för att passionen blir en ond frestelse, som i sin tur kan leda till ett lidande i form av mani och vurm. När passionen utgår från den egna inre kärnan hos en människa, finner hon frihet i sig själv, men då denna frihet inte längre finns, avtar även hälsan. En försiktig tolkning av detta skulle innebära att då människan upplever att passionen inte längre är av en fri vilja, då kan inte heller hälsan längre finnas kvar och upplevas. Viljan är en förutsättning för vardande (Wärnå-Furu, 2014). Kunde då passionen ses som en delfaktor av den livslåga som främjar hälsan, som kärleken? (Jfr Wärnå-Furu, 2014).

Passion kan vara avgörande för människan i fråga om på vilket sätt hon uppfattar sitt liv, som glädjefullt eller trist. Även tidigare upplevda passioner kan ge en njutning genom de minnen som människan har. (Wärnå-Furu, 2012.)

12 KRITISK GRANSKNING

Denna studie syftar till att nå en djupare förståelse för innebörden i begreppet *passion* samt passionens betydelse för människans hälsa. I den kritiska granskningen tar jag ställning till studiens giltighet genom att utgå från följande teoretiska utgångspunkter: medvetenheten om att jag som forskare aldrig är fullständigt objektiv utan en del av forskningsprocessen (jfr Farrelly, 2013) och strävan att följa de fyra kriterier för pålitlighet i kvalitativa studier som Lincoln & Gubas (1985) har lyft fram. De fyra kriterierna är: att studien ska uppvisa trovärdighet (eng. *credibility*), pålitlighet (eng. *dependability*), vara möjlig att bekräfta (eng. *confirmability*) och kunna överföras till andra kontexter (eng. *transferability*). Cope (2014) poängterar också autenticitetskriteriet (eng. *authenticity*).

Jag har strävat efter att uppnå tillförlitlighet i denna studie genom att jag har gett en noggrann redovisning av min metod, min materialinsamling och mitt tillvägagångssätt.

Det preliminära syftet med studien var att nå en fördjupad kunskap av innebörden av begreppet *passion*, vilket utgjorde den första forskningsfrågan. Den andra forskningsfrågan formulerades i ett senare skede, då kontexten bestämdes.

Arbetets trovärdighet bekräftas genom en noggrann beskrivning av tillvägagångssättet, vilket gäller genom hela arbetet – redovisningen inleds med en presentation av tidigare forskning inom ämnet och avslutas med resultatredovisningen. Min tolkning av analysen har diskuterats med avhandlingshandledaren, HVD Yvonne Näsman, som även gett en bekräftelse på att analysen är grundad på data. Genom regelbundna handledningstillfällen och diskussioner påverkas resultatets tydlighet (Wallengren & Henricson, 2012: 487-488), och den typen av konsultation stärker också den innehållsliga validiteten, trovärdigheten och pålitligheten (Wallengren & Henricson, 2012).

Jag har presenterat min förförståelse i inledningen. Förförståelsen har konstant utsatts för nya infallsvinklar under arbetet genom att jag under studiens gång kontinuerligt har gjort reflektioner där jag låtit min förförståelse påverkas av nya insikter. Genom detta har studiens pålitlighet också blivit större (Wallengren & Henricson, 2012). Den tidigare forskningen har presenterats i kapitel 2. Inkluderings- och

exkluderingskriterierna har presenterats både för den valda litteraturen i litteraturöversikten och för materialet som den valda metoden tillämpats på. Detta innebär också ett beaktande av kriterierna om att avhandlingen ska vara pålitlig och möjlig att bekräfta på sakligt sätt.

Jag har använt mig av ordböcker och lexikon som är skrivna på svenska. För att nå en djupare förståelse har även finska, engelska och latinska ordböcker lästs igenom, men dessa har inte använts i avhandlingen. Jag har valt att inte använda mig av andra språk än svenska för att översättning av språk förutsätter djupare kännedom både om språkliga regler, strukturer, konventioner och om kulturella perspektiv. Dessutom skulle i så fall uppmärksamhet behöva fästas vid att både tal- och skriftspråk ska relateras till sitt sammanhang. (Jfr Andell, 2015.) Det finns en risk att något i innebörden skulle förändras eftersom skribenten utgår från enskilda ord och dess synonymer. Enskilda ord utan sammanhang kan även förstås olika i olika sammanhang (Andell, 2015).

Studien resulterar i en beskrivning av fyra teman om vad passion är och svarar även delvis på den andra forskningsfrågan. Den andra forskningsfrågan, ”vilken betydelse har passionen för människans hälsa?”, ter sig stor och är inte färdigt besvarad. Enligt Näsman och Nyholm (2015) förblir frågor som rör det hermeneutiska vetandet aldrig fullständigt besvarade, utan en del av mysteriet förblir olöst.

Vid utredningen av begreppsfamiljerna märkte jag att det inte begreppet *passion* inte var angiven som synonym till begreppet *glöd*, men vid uppslagsordet *glödande* nämndes ordet *passionerad* (Walter 2011 och Stamberger 2001).

För min begreppsbestämning valde jag ordböcker som har ett möjligast brett perspektiv och härmed också hade förutsättningar att erbjuda så olika svar som möjligt. Delvis har jag lyckats bra med valet av ”dialogpartner”.

Eftersom jag valde att koppla samman begreppet *lidande* med betydelsen av *Kristi lidande*, blev resultatet starkt bundet till aspekten lidande. Om man skulle ta bort alla synonymer som har med Kristi lidande att göra, skulle det påverka resultatet så att lidandesaspekten inte skulle komma fram så starkt.

Syftet med denna studie var att upptäcka betydelsen av begreppet passion och få bekräftelse på vad passionen har för betydelse för människans hälsa. Utgående från den

semantiska analysen kunde jag lyfta fram fyra begreppsfamiljer som beskriver vad passion är.

Om jag nu gjorde om min avhandling på nytt, skulle jag på en punkt göra ett annorlunda val i fråga om valet av uppslagsverk. Jag skulle nämligen välja att inte ta med Strömbergs båda synonymordböcker från olika år (1975 och 2002). Som Kasén poängterar kan ordböcker ibland bidra till dialog på ett torftigt sätt och härmed begränsa begreppens betydelsedimensioner (Kasén, 2015). Resultatet påverkas genom valet av ordböcker (Sivonen, 2012).

De uppställda frågeställningarna har besvarats med hjälp av den valda metoden. Artiklarna för litteraturöversikten lästes igenom flera gånger.

Resultatet kan ses som nyansrikt och sanningsenligt. Det är delvis nyskapande i och med att begreppet *passion* endast delvis har studerats tidigare inom vårdvetenskapen. Delvis har studien också bekräftat det som vi redan har vetat om *passion*.

Genom en passion kan människan följa sig själv och sitt innersta begär som påverkar hur hon upplever hälsa. Ett begär kan enligt Eskola inte tillfredsställas som ett behov, utan begäret är något mera dynamiskt än ett behov och utgör en drivkraft för att nå hälsa hos människan (Eriksson, 2000 a.)

13 AVSLUTANDE DISKUSSION

Det började med ett mysterium som var dolt och hemlighetsfullt för mig. Det fanns en törst hos mig som behövdes släckas. Denna metaforiska törst har släckts delvis, men delvis har nya frågor vuxit fram. Inom vården av människan behöver vi främja och stödja människans hälsoresurser genom att beakta människan som en enhet av kropp, själ och ande. Hälsoresurserna kan stödjas utgående från människans innersta behov, som exempelvis kan vara en längtan eller en lust.

Genom en ökad medvetenhet om begreppet *passion* kan den enskilda vårdaren få en ökad medvetenhet om patientens värld och på det sättet ”se människan” på ett bättre sätt och ge något åt henne. Att utveckla människans hälsoresurser och vad som ger den individuella människan kraft till välmående och liv är något som behöver forskas i. Det vore även bra om patienter inom vården kunde få en bekräftelse på vad som stöder deras hälsoresurser.

Vårdandets primära uppgift är att hjälpa människan att leva trots hennes lidande och sjukdom och att på alla sätt lindra lidandet (Eriksson, 2001). I ljuset av detta vill jag öppna för idéer för fortsatta studier och eventuell utveckling inom hälsovårdsarbetet. Frågor som kunde ställas är: Vilken passion har människan då hon är sjuk och sängbunden? Upplever hon en passion under den tiden? Hur ser vårdarens passion ut i vårdarbetet? Vad är passion inom en psykiatrisk kontext?

Ur existentiell synvinkel kunde det vara av intresse att studera förhållandet mellan passion och det andliga perspektivet. Detta material anknöt till en del till det andliga, men gav inte tillräckligt med möjlighet till det. Materialet lämnar rum för fortsatt forskning om synonymitet i fråga om den andliga sidan av passion och om relationen mellan passion och andlighet.

Enligt den semantiska analysen förekommer det en bindning mellan begreppet *passion* och det andliga. I synonymtablåerna kan utläsas att flera av de valda synonymerna kan kopplas till det andliga. *Håg* som synonym förekommer i samband med orden *åtrå*, *kärlek*, *begär*, *bøjelse* och *intresse*. *Sinne* upptas som synonym till *intresse*. *Sinnesstämning* förekommer tillsammans med ordet *mani*. *Sinnen* nämns i samband

med uppslagsorden *åtrå* och *bøjelse*. *Sinnelag* förekommer som synonym till *kärlek*. *Sinnestillstånd* förekommer tillsammans med begreppet *eld*. Wärnå-Furu (2014, s.49) påpekar att sinnelaget avspeglar det innersta hos människan och refererar till människans förmåga till sinnesförnimmelser. *Sinnelag* avser människans hjärtelag och karaktär (Sivonen, 2012). *Sinne* och *sinnelag* är båda delelement i begreppen *ande* och *själ* (Sivonen, 2012).

Jag har i min magistersavhandling försökt släcka min egen törst. Stundvis lättar törsten, men sedan märker jag igen att det finns mera att upptäcka om passionsbegreppet. Eftersom vårdvetenskapen är en humanvetenskap med en öppen kunskapssyn och en vetenskap som även strävar efter att förstå det okända (Eriksson, 1992), har jag velat följa den synen och hoppas att jag har öppnat upp för något nytt för Dig som läsare. Enligt hermeneutiken (Näsman, 2015 a) är forskningen aldrig ”färdig”; det finns alltid möjligheter till att ställa nya frågor och att vandra på bekanta eller obekanta stigar. Ett sätt att fortsätta att reda ut forskningsfrågan ”Vad är passion?” kunde vara att använda intervjuer eller brevväxling för att ta reda på mera om vilka individuella och personliga upplevelser som är förknippade med begreppet. Genom min studie har min egen uppfattning gällande passion delvis ändrats. Genom de nya upptäckter som jag har gjort och den kunskap som har erhållits genom forskningen har mitt tankesätt ändrat och jag har stigit in i en värld som jag inte anade. Min förståelse bekräftades även delvis genom resultatet från denna studie.

Eriksson (2003,31) påpekar att vårdvetenskapens ”tradition ger oss en tilltro till morgondagen och ett mod att ha visioner”. Jag har enligt min förståelse följt min intuition om den djupa innebörden i begreppet *passion* och haft behov av att göra begreppets innehåll explicit med syftet att det skulle kunna bidra till att förbättra det mänskliga livet på ett pragmatiskt plan. Genom att jag som vårdare ser det dolda som ligger bakom begreppet *passion* kan jag delvis bidra till en djupare förståelse av människan.

I min studie finns det delvis material som stöder den tidigare forskningen, men även nya infallsvinklar har framträtt. En passion hos människan kan öppna för nya horisonter både när det gäller lidande och lidelse, eftersom *passion*, latinets *passio*, betyder både ’lidande’ och ’lidelse’ (se t.ex. Eriksson, 1994). Begreppets dubbla betydelser bekräftas även i denna studie.

Genom att känna igen passion hos människan upplever jag att jag som vårdare kan hjälpa henne att träda fram som sig själv och bekräftar hennes unika väsen.

Som Näsman (2015 a) poängterar kräver forskning mod att skapa, att tro på det egna förnuftet och förmåga att ställa den rätta frågan.

A. F. Dalin (i 1853, s.17) påpekar: ”Ingenting är i ett lexikaliskt arbete öfver sjelfva språket viktigare än ordförklaringen. Det är, så att säga, ordets själ, som derigenom åskådliggöres.”

Litteratur

Andell, T. 2015. Språk och hermeneutik. I *Hermeneutisk forskningspraxis*. Nyström, L., Koskinen, C., Näsman, Y. (red.) Vasa. Multiprint. ISBN: 978-952-12-3167-4.

Andersson, M. 2000. Se människan. I Eriksson, K. & Lindström, U. Å. (red.) *Gryning*. En vårdvetenskaplig antologi. Institutionen för vårdvetenskap, Åbo Akademi, Vasa. 37-59.

Bibeln Första Korintierbrevet 13:13

Bring, S.C. 1930. Svenskt ordförråd ordnat i begreppsklasser. Stockholm: Natur och Kultur

Eriksson, K. 1989. *Hälsans idé*. Stockholm. ISBN: 91-20-09007-2.

Eriksson, K. 1992. *Broar*. Åbo Akademi. ISBN 951-650-185-0.

Eriksson, K. 1994. *Den lidande människan*. Liber utbildning. ISBN: 91-634-0862-7.

Eriksson, K. 2000a. Hälsans idé. Andra upplagan. Liber AB, Stockholm. ISBN: 91-47-05830-1.

Eriksson, K. & Lindström, U. Å. (red.) 2000. *Gryning*. En vårdvetenskaplig antologi. Institutionen för vårdvetenskap, Åbo Akademi, Vasa.

Eriksson, K. 2001. *Vårdvetenskap som akademisk disciplin*. Tredje omarbetade upplagan. ISBN: 952-12-0839-2.

Eriksson, K. 2003. Ethos. I *Gryning II*. Klinisk vårdvetenskap. Institutionen för vårdvetenskap, Åbo Akademi, Vasa, s.21-33.

Eriksson, K. & Lindström, U. Å. (red.) 2003. *Gryning II*. Klinisk vårdvetenskap. Institutionen för vårdvetenskap, Åbo Akademi, Vasa.

Eriksson, K. & Lindström, U. Å. 2007. Vårdvetenskapens vetenskapsteori på hermeneutisk grund- några grunddrag. I Eriksson, K., Lindström, U. Å., Matilainen, D., Lindholm, L. (red.) *Gryning III*. Vårdvetenskap och hermeneutik. Vasa, 2007, s.5-20. ISBN: 978-952-12-1975-7.

Eriksson, K. & Lindström, U. 2009. Vårdvetenskap som Caring Science. *Pro Terveys* 4. s.9-13.

Eriksson, K. 2010. Concept determination as a part of the development of knowledge in caring science. *Scandinavian Journal of Caring Science*, 24, 2-11.

Eriksson, K. 2012. Att identifiera och bestämma begrepp inom vårdvetenskap som disciplin. I Wiklund Gustin, L., Bergbom, I. (red.) *Vårdvetenskapliga begrepp i teori och praktik*. Studentlitteratur, s. 31-45. ISBN: 978-91-4407104-6.

Fagerström, L. 2012. Livskraft och livshållning. I Wiklund Gustin, L., Bergbom, I. (red.) *Vårdvetenskapliga begrepp i teori och praktik*. Studentlitteratur, s. 391-404. ISBN: 978-91-4407104-6.

Folkhälsoprogrammet Hälsa 2015 [elektronisk version] hämtat 20.11.2017.

<http://julkaisut.valtioneuvosto.fi/bitstream/handle/10024/70168/Es200108swe.pdf?sequence=1&isAllowed=y>

Forskningsetiska delegationen. God vetenskaplig praxis - anvisningar 2012. [elektronisk version] Hittas på www.tenk.fi

Huttunen, J. Lääkärikirja Duodecim. Mitä terveys on? [elektronisk version]. Hämtat 20.11.2017 och 9.4.2018. Skrivet 10.11.2015, uppdaterat 26.1.2018.

Jung, C. G. 1993. *Kärsimyksestä*. Karisto Oy, Hämeenlinna. ISBN: 951-26-3728-6.

Kasén, A. 2015. Att föra dialog med ordböcker vid en hermeneutisk begreppsbestämning. I *Hermeneutisk forskningspraxis*. Nyström, L., Koskinen, C., Näsman, Y. (red.). Multiprint. Vasa. ISBN: 978-952-12-3167-4.

Koort, P. 1975. *Semantisk analys. Konfigurationsanalys*. Två hermeneutiska metoder. Studentlitteratur. Lund.

Lindholm, L. 1998. *Den unga människans hälsa och lidande*. Åbo Akademi, Vasa.

Lindholm, L. 2000. Livet och döden i den unga människans vardande. I Eriksson, K. & Lindström, U. Å.(red.) *Gryning*. En vårdvetenskaplig antologi. Institutionen för vårdvetenskap, Åbo Akademi, Vasa. S.61-76.

Nyholm, L. 2015. Att utlägga förståelse i hermeneutisk mening. I *Hermeneutisk forskningspraxis*. Nyström, L., Koskinen, C., Näsman, Y. (red.). Multiprint. Vasa. ISBN: 978-952-12-3167-4.

Näsman, Y. 2010. *Hjärtats vanor, tankens välvilja och handens gärning*. Dygd som vårdetiskt grundbegrepp. Akademisk avhandling. Åbo Akademi förlag.

Näsman, Y. 2015. a) Den hermeneutiska forskningsprocessen. I *Hermeneutisk forskningspraxis*. Nyström, L., Koskinen, C., Näsman, Y. (red.). Multiprint. Vasa. ISBN: 978-952-12-3167-4. S.19-35

Näsman Y. 2015. b) Hermeneutik, etik och forskningsetik. I *Hermeneutisk forskningspraxis*. Nyström, L., Koskinen, C., Näsman, Y. (red.). Multiprint. Vasa. ISBN: 978-952-12-3167-4. s. 37-42

Näsman, Y., Nyholm, L. 2015. Kvalitetsgranskning av hermeneutiska studier. I *Hermeneutisk forskningspraxis*. Nyström, L., Koskinen, C., Näsman, Y. (red.). Multiprint. Vasa. ISBN: 978-952-12-3167-4.

Näsman, Y., Kasén, A., Nyström, L., Eriksson, K. 2015. Dygd som begrepp inom caritativ vårdetik. FT *Finsk tidskrift*. 7-8/2015. ISSN 0015-248X. s.7-27.

Sivonen, K. 2000. *Vården och det andliga*. En bestämning av begreppet 'andlig' ur ett vårdvetenskapligt perspektiv. Åbo Akademis förlag.

Sivonen, K., Kasén, A., Eriksson, K. 2010. Semantic analysis according to Peep Koort- a substance oriented research methodology. *Scandinavian Journal of Caring Sciences*. 2010; 24; 12-20.

Sivonen, K. 2012. I Wikström- Gustin, L. & Bergbom, I. (red). *Vårdvetenskapliga begrepp i teori och praktik*. Studentlitteratur. ISBN: 978-91-44-07104-6.

STM [www]. Hämtat 20.11.2017 Terveiden edistäminen, Hälsöfrämjande.

Suhonen, R., Vaartio-Rajalin, H., Lonkila, K-M., Leino-Kilpi, H. *Käsiteanalyysi* Harjoittelua eettisten ongelmien tarkasteluun. Turun yliopisto Hoitotieteen laitoksen julkaisuja Tutkimuksia ja raportteja A:60/2010.

Wallengren, C., Henricson, M. 2012. Vetenskaplig kvalitetssäkring av litteraturbaserat examensarbete. I Henricson, M. (red.) *Vetenskaplig teori och metod*. Från idé till examination inom omvårdnad. Studentlitteratur. ISBN: 978-91-44-07135-0.

Wärnå-Furu, C. 2012. Hälsa. I Wiklund Gustin, L., Bergbom, I. (red.) *Vårdvetenskapliga begrepp i teori och praktik*. Studentlitteratur, s. 199-212. ISBN: 978-91-4407104-6.

Wärnå- Furu, C. 2014. *Hälsans praxis - i liv och arbete*. Liber. ISBN: 978-91-47-11170-1.

SAOB [elektronisk version]: hämtat 11.12.2017. Uppslagsorden *lidande* och *lidelse*

Lexikon och ordböcker

Allén et al. 2009. *Svensk ordbok*. M-Ö. Utgiven av Svenska Akademien. Första upplagan, första tryckningen. Stockholm. ISBN: 978-91-1-302267-3.

Bergman, B. 2007. *Ordens ursprung*. Etymologisk ordbok över 2200 ord och uttryck. Wahlström & Widstrand. ISBN: 978-91-46-21370-3.

Dahlgren, F. A. 1914-1916. *Glossarium öfver föråldrade eller ovanliga ord och talesätt i svenska språket från och med 1500-talets andra årtionde*. Lund. C. W. K. Gleerups Förlag.

Dahlgren, F.A.1961. *Glossarium öfver föråldrade och ovanliga ord och talesätt i svenska språket från och med 1500- talets andra årtionde*. 2.tr. Gleerups.

Dalin, A. F. 1850. *Ordbok öfver svenska språket*. Första delen A-K. Stockholm. Tryckt hos Joh. Beckman. Författarens förlag.

Dalin, A. F. 1853. *Ordbok öfver svenska språket*. Senare delen L-Ö. Stockholm. Tryckt hos Joh. Beckman. Författarens förlag.

Dalin, A. F. 1868: *Svensk handordbok med tillägg af ordens etymologi, jemte ett bihang innehållande de i svenska skrift allmännast brukliga främmande ord.* J. Beckmans förlag. Stockholm.

Dalin, A. F. 1925. *Svenska språkets synonymer.* Tredje upplagan. Granskad och redigerad av N. G. Bergman. J. Beckmans bokförlag. Stockholm.

Dalin, A. F. 1964. *Ordbok över svenska språket.* Senare delen L-Ö. Svenska bokförlaget Norstedts.

Ekbohm, C. M. 1904. *Förklaringar öfver 60 000 främmande ord och namn m.m. i svenska språket.* Fjärde fullständigt omarbetade och väsentligt tillökade upplagan. Al. Bonniers boktryckeri.

Ernby, B. 2008. *Norstedts Etymologiska ordbok.* Första upplagan, första tryckningen. ISBN: 978-91-7227-429-7

Gerhardsen, H. (red.) 2009. *Norstedts Svenska synonymordbok.* Femte upplagan. ISBN:978-91-1-302285-7

Gunnarsson, S. O. 2006. *Lärda ord för alla: allmän vetenskaplig ordbok.* Norstedts akademiska förlag. ISBN 978-91-7227-449-5

Hellqvist, E. 1939. *Svensk etymologisk ordbok*.

Hellqvist, E. 1948. *Svensk etymologisk ordbok*. Tredje upplagan. Band I: A-N. C. W. K. Gleerups förlag.

Hellqvist, E. 1948. *Svensk etymologisk ordbok*. Tredje upplagan. Band II: O-Ö. Lund. C. W. K. Gleerups förlag.

Hellqvist, E. 1957. *Svensk etymologisk ordbok*. Band I: A-N. Lund.

Molde, B. 1958. *Illustrerad svensk ordbok*. Bokförlaget Natur och kultur. Rydahls Boktryckeri Aktiebolag.

Nationalencyklopedin. 1994. PAS-ROJ. Femtonde bandet. Bokförlaget Bra Böcker AB, Höganäs. ISBN: 91-7024-619X.

Nationalencyklopedins ordbok. 1995. Första bandet A- HZ. Språkdata, Göteborg, och Bokförlaget Bra böcker AB, Höganäs. ISBN: 91-7024-953-9.

Nationalencyklopedins ordbok. 1996. Andra bandet. HÅ-REKO. Språkdata, Göteborg och Bokförlaget Bra Böcker AB, Höganäs. ISBN: 91-7119-968-3.

Nationalencyklopedins ordbok. 1996. Tredje bandet. REKR-ÖVÄ. Språkdata, Göteborg, och Bokförlaget Bra böcker AB, Höganäs. ISBN: 91-7119-969-1.

Noreen, E., Warberg, G. 1944. *Främmande ord i svenskan med växtnamn på fem språk*. Utarbetad av fil. mag. Eva Klein. Söderström & c:o förlagsaktiebolag. Helsingfors. Mercators tryckeri.

Norstedts uppslagsbok. Illustrerad encyklopedi i ett band med världsatlas. 1982. Åttonde omarbetade upplagan. P. A. Norstedt & Söners förlag Stockholm. ISBN: 91-1-825002-5.

Odhner, E. 1967. *Etymologisk ordlista*. Våra ords ursprung och betydelse. Bokförlaget Liber Stockholm. Rydahls Boktryckeri AB.

Oreström, B. 2003. *Svenska ordboken*. Femte utökade upplagan. Bokförlaget Gustava. ISBN: 91-974159-87.

Palmér, J., Friedländer, H. S. 1977. *Ord för ord*. Svenska synonymer och uttryck. Stockholm. Norstedts tryckeri. ISBN: 91-1-765112-3.

Stamberger, G.W. 2001. *150.000 synonymer över 30.000 uppslagsord*. ISBN: 91-89513-00-2.

Svenska Akademiens ordbok

- Ordbok över svenska språket utgiven av Svenska Akademien. Tredje bandet. Barhufvud-beta.

- Ordbok öfver svenska språket utgifven af Svenska Akademien. 1925. Femte bandet. Blå-Czek. Lund.

- Ordbok öfver svenska språket utgiven av Svenska Akademien?. 1925. Sjunde bandet. Distingerad-Exulant.

- Ordbok öfver svenska språket utgiven av Svenska Akademien. 1929. Tionde bandet. G-Götnisk. Lund.

- Ordbok över svenska språket utgiven av Svenska Akademien. 1933. Tolfte bandet. Hyde-Instruktör. Lund.

- Ordbok över svenska språket utgiven av Svenska Akademien. 1935. Trettonde bandet. Instrument-Kazik. Lund.

- Ordbok över svenska språket utgiven av Svenska Akademien. 1939. Femtonde bandet. Kram-Leuterera.

- Ordbok över svenska språket utgiven av Svenska Akademien. 1942. Sextonde bandet. Lev-Markgäld.

- Ordbok över svenska språket utgiven av Svenska Akademien. 1952. Nittonde bandet. Ol-Pepton. Lund. Berlingska boktryckeri- och stilgjuteri-aktiebolaget.

- Ordbok över svenska språket utgiven av Svenska Akademien. 1969. Tjugofemte bandet. Segmentär-Skallra.

Strömberg, A. 1975. *Stora synonymordboken*. Gummersons Boktryckeri AB, Falköping. ISBN: 91-7148-302-0.

Strömberg, A. 2002. *Stora Synonymordboken*. Andra helt omarbetade upplagan. ISBN: 91-7151-135-0. Stockholm Strömberg.

Swedenborg, L. 1992. *Svensk synonymordbok*. Specialversion av Ord för Ord (fjärde upplagan, tredje tryckningen). ISBN:91-1-960842-X. Norstedts Förlag AB.

Söderwall, K. F. 1884-1918. *Ordbok öfver svenska medeltids-språket*. Första bandet A-L. Berlingska boktryckeri och stilgjuteri-aktiebolaget.

Söderwall, K. F. 1884- 90. *Ordbok öfver svenska medeltids-språket*. Första bandet. A-L. Berlingska boktryckeri och stilgjuteri-aktiebolaget.

Söderwall, K. F. 1891-1900. *Ordbok öfver svenska medeltids-språket*. Andra bandet, förra hälften. M-T. Berlingska boktryckeri och stilgjuteri-aktiebolaget. Lund.

Söderwall, K. F. 1900-1918. *Ordbok öfver svenska medeltids-språket*. Andra bandet, senare hälften p(TH)-Ö tillägg och rättelser. Lund.

Tamm, F. 1890-1905. *Etymologisk svensk ordbok*. Uppsala. Akademiska boktryckeriet.

Walter, G. 2002. *Ord och motsatsord*. Svensk antonymordbok. Albert Bonniers förlag AB, Stockholm. ISBN: 91-0-057536-4.

Walter, G. 2011. *Bonniers synonymordbok*. Fjärde helt reviderade utgåvan. ISBN: 978-91-7424-222-5.

Wessén, E. 1961. *Våra ord, deras uttal och ursprung*. Kortfattad etymologisk ordbok. Utgiven av Nämnden för svensk språkvård. Svenska bokförlaget.

Wessén, E. 1969. *Våra ord, deras uttal och ursprung*. Kortfattad etymologisk ordbok. Utgiven av Nämnden för svensk språkvård. Läromedelsförlagen Språkförlaget.

Östergren, O. 1919. *Nusvensk Ordbok*. Första bandet. A-E. Wahlström & Widstrand.

Östergren, O. 1926. *Nusvensk Ordbok*. Andra bandet F-G. Wahlström & Widstrand Stockholm.

Östergren, O. 1931. *Nusvensk Ordbok*. Tredje bandet. H-K. Wahlström & Widstrand. Stockholm.

Östergren, O. 1934. *Nusvensk Ordbok*. Fjärde bandet. L-O. Wahlström & Widstrand. Stockholm.

Östergren, O. 1938. *Nusvensk Ordbok*. Femte bandet P-Sh. Wahlström & Widstrand. Stockholm.

Östergren, O. 1945. *Nusvensk Ordbok*. Sjätte bandet Si-Sp. Wahlström & Widstrand. Stockholm.

Östergren, O. 1968. *Nusvensk Ordbok*. Nionde bandet. U-VÅ. Wahlström & Widstrand. Stockholm.

Östergren, O. 1972. *Nusvensk Ordbok*. Tionde bandet Vä-Ö. Wahlström & Widstrand. Stockholm.

Artiklar

Balon, S., Lecoq, J., Rimé, B. 2013. Passion and Personality: is passionate behaviour a function of personality? *Revue européenne de psychologie appliquée* 63 (2013) 59–65.

Benedek, T. 1977. Ambivalence, passion and love. *Journal of The American Psychoanalytical Association* vol.21 issue 1.

Bernabe, M., Lisbona, A., Palaci, F. J., Martin-Aragon, M. 2014. *Spanish Journal of Psychology*. Volume 17. Article nr. e81. (abstract)

Bureau, A. T., Razon, S., Saville, B. K., Tokac, U., Judge, L. W. 2017. Passion for Academics and Problematic Health Behaviors. *International Journal of Exercise*

Science. 2017;10(3) 417-433. (20.11.2017. Sökorden *passion and health 2000-2017 engelska, peerreviewed, fulltext.*)

Burke, R. J., Fiksenbaum, L. 2009. Work Motivations, Work Outcomes, and Health: Passion Versus Addiction. *Journal of Business Ethics* (2009) 84:257-263. DOI 10.1007/s10551-008-9697-0.

Burke, S. M., Sabiston, C. M., Vallerand, R. J. 2011. Passion in breastcancer survivors: Examining links to emotional well-being. *Journal of Health Psychology* 17(8) 1161-1175.

Carpentier, J., Mageau G. A., Vallerand, R. J. 2012. Rumination and Flow: Why Do People with a More Harmonious Passion Experience Higher Well-Being? *J Happiness Stud* (2012)13:501-518.

Cope, D., G. 2014. Methods and Meanings: Credibility and Trustworthiness of Qualitative Research. *Oncology Nursing Forum*. Vol. 41, No. 1, January 2014. s.89-91

Curran, T., Hill, A. H., Appleton, P. R., Vallerand, R. J., Standage, M. 2015. The psychology of passion: A meta-analytical review of a decade of research on intrapersonal outcomes. *Motiv emot* (2015) 39:631-655.

Farrelly, P. 2013. Issues of trustworthiness, validity and reliability. *British Journal of School Nursing*. April 2013. Vol. 8 No 3.

Mageau, G., A. & Vallerand, R., J. 2007. The Moderating effect of passion on the relation between activity engagement and positive affect. *Motiv Emot* (2007) 31:312-321. Springer Science+ Business Media

Moeller, J., Eccles, J.S., Salmela-Aro, K., Dietrich, J., Schneider, B., Grassinger, R. 2015. Passion and Motivation. *International Encyclopedia of the Social & Behavioral Sciences*, 2nd edition, Volume 17.

Philippe, F. L., Vallerand, R. J., Lavigne, G. L. 2009. Passion Does Make a Difference in People's Lives: A Look at Well-Being in Passionate and Non-Passionate Individuals. *APPLIED PSYCHOLOGY: HEALTH AND WELL-BEING*, 2009, 1 (1), 3–22.

Reynaud, M., Karila, L., Blecha, L., Benyamina, A. 2010. Is Love Passion an Addictive Disorder? *The American Journal of Drug and Alcohol Abuse*, 36:261-267.

Rousseau, F. L., Vallerand, R. J. 2008. An Examination of the relationship between passion and subjective well-being in older adults*. *INT'L. J. AGING AND HUMAN DEVELOPMENT*, Vol. 66(3) 195-211.

Schellenberg, B. J. I., Bailis, D. S. 2015. Can Passion be Polyamorous? The Impact of Having Multiple Passions on Subjective Well-Being and Momentary Emotions. *Journal of Happiness Studies* (2015) 16:1365-1381

Schellenberg, B. J. I., Bailis, D. S., Mosewich, A. D. 2016. You have passion, but do you have self-compassion? Harmonious passion, obsessive passion, and responses to passion-related failure. *Personality and Individual Differences* 99 (2016) 278–285.

St-Louis, A. C., Carbonneau, N., Vallerand, R. J. 2016. Passion for a Cause: How it Affects Health and Subjective Well-Being. *Journal of Personality* 84:3 June 2016.

Stenseng, F., Forest, J., Curran, T. 2014. Positive emotions in Recreational Sport Activities: The Role of Passion and Belongingness. *J Happiness Stud* (2015) 16:1117-1129. Springer Science+ Business Media Dordrecht.

Vallerand, R. J., Blanchard, C., Mageau, G. A., Koestner, R., Ratelle, C.F., Léonard, M., Gagné, M. & Marsolais, J. 2003. Les passions de l'âme: Obsessive and harmonious passion. *Journal of Personality and Social Psychology*, 85, s. 756- 767.

Vallerand, R.J., Mageau, G.A., Elliot, A.J., Dumais, A., Demers, M.A. & Rousseau, F. 2008. Passion and performance attainment in sport. *Psychology of Sport and Exercise*, 9, s. 373-392.

Verner-Filion, J., Vallerand, R. J. 2016. On the differential relationships involving perfectionism and academic adjustment: The mediating role of passion and affect. *Learning and Individual Differences* 50(2016) 103-113.

Wolf, E. B., Lee, J. J., Sah, S., Brooks, A. W. 2016. Managing perceptions of distress at work: Reframing emotion as passion. *Organisational Behavior and Human Decision Processes* 137(2016) 1-12.

Sinnesrörelse			x								1	10
Affekt*)			x								1	10
Upprördhet			x								1	10
Förargelse			x								1	10
Ovilja			x								1	10
Partiskhet*)			x								1	10
Känslotillstånd			x								1	10
Känsla*)			x								1	10
Lust			x								1	10
Drift			x								1	10
Intresse*)***)****)*****)			x		x		x		x		4	10
Entusiasm*)			x								1	10
Hämförelse				x			x				2	10
Mani				x		x	x		x	x	5	10
Käpphäst				x		x	x				3	10
Kärleksglöd					x				x		2	10
Svärmeri					x				x		2	10
Fanatism					x		x		x		3	10
Patos*)**)					x				x	x	3	10
Passionsmusik					x	x			x	x	4	10
Oratorium*)**)					x	x			x	x	4	10

Förälskelse*)							x	x			2	10
Lusta							x				1	10
Längtan*)							x				1	10
Lidandeshistoria							x				1	10

Sjukdom:*) Dalin, A.F. 1853: Pinsam sjukdom. **)SAOB 1952 (plågsam) sjukdom

Begär:*) Dalin,A.F 1853: Begär som öfverskrider förnuftets gränser. **)Östergren, O.1938: våldsamt eller häftigt (och ensidigt inriktat) begär. ***) Stamberger,W. 2001: häftigt begär.****) Oreström, B. 2003: Starkt begär.*****) Walter, G. 2011: Häftigt begär

Kärlek:*) Dalin,A.F 1853: Häftig kärlek.***) Östergren,O. 1938: häftig kärlek. ***) Palmér & Friedländer 1977: lidelsefull eller förtärande eller brinnande kärlek.****) Strömberg, A. 2002: Brinnande kärlek. *****)Gerhardsen, H. 2009: lidelsefull eller förtärande eller brinnande kärlek

Bøjelse:*) Dalin,A.F. 1853: Stark bøjelse, starkt tycke för något. **) Östergren,O. 1938: stark eller brinnande bøjelse. ***) Strömberg,A. 1975: stark bøjelse.****) Stamberger,W. 2001: stark bøjelse. *****) Strömberg, A. 2002: Stark bøjelse

Iver:*) Dalin,A.F 1853: Ifver, häftighet- **) Östergren,O. 1938:(oåterhållen eller svårtyglad eller otyglad) iver eller häftighet

Eld:*) Östergren,O. 1938: ibland'eld'

Förkärlek:*) Östergren,O. 1938: utpräglad förkärlek (för)

Åtrå:*) Östergren,O. 1938: stark eller våldsam åtrå.***) Palmér & Friedländer 1977: blind och otämd åtrå. ***) Gerhardsen, H.2009: [Blind och otämd] åtrå

Glöd:*) Östergren,O. 1938: lidelsefull glöd. **)Palmér&Friedländer 1977: är ett ord med anföringstecken som används i bildlig eller eljerst speciell betydelse. ***)Gerhardsen, H.2009: 'glöd'.

Kristi lidande:*) SAOB 1952: Teologisk term Kristi lidande i samband med hans död på korset.***) Palmér& Friedländer 1977: Kristi lidandes historia.***) Stamberger W.2001: Kristi lidandes historia, Kristi lidande och död. *****) Gerhardsen, H. 2009: Kristi lidande, Kristi lidandes historia.*****) Walter, G. 2011: Kristi lidande och död, Kristi lidandes historia

Martyrs lidande:*) SAOB 1952: teologisk term om en martyrs och dylikt lidande i samband med hans martyrdöd eller om framställningen därav

Lidande:*) SAOB 1952: kroppsligt lidande(förorsakat av sjukdom och dylikt). *Kristi lidande***)**)**)**)**)**)**) SAOB 1952: Teologisk term Kristi lidande i samband med hans död på korset.**) Palmér, Friedländer 1977: Kristi lidandes historia.**) Stamberger 2001: Kristi lidandes historia, Kristi lidande och död. **) Gerhardsen, H. 2009: Kristi lidande, Kristi lidandes historia.**)**)**)**)**)**)**) Walter, G. 2011: Kristi lidande och död, Kristi lidandes historia

Anfall:*) SAOB 1952: dels om anfall av sjukdom eller värk eller smärtor

Affekt:*) SAOB 1952: företrädesvis om olustbetonad affekt

Partiskhet:*) SAOB 1952: Förhållandet att man låter sig påverkas i sitt omdöme eller sitt handlande av en viss (i synnerhet olustbetonad)affektinställning gentemot någon eller något; även närmande sig betydelse: partiskhet

Känsla:*) SAOB 1952: stark känsla

Intresse:*) SAOB 1952: lidelsefullt intresse eller begär.**) Palmér & Friedländer 1977: lidelsefullt intresse.**) Strömberg, A. 2002: Allt uppslukande intresse.**) Gerhardsen, H.2009: lidelsefullt intresse

Entusiasm:*) SAOB 1952: Våldsamt entusiasm eller kärlek

Lidelse:*) Palmér & Friedländer 1977: sexuell lidelse.**) Gerhardsen, H.2009: sexuell lidelse

Patos:*) Palmér & Friedländer 1977: ibland patos. **) Gerhardsen, H.2009: ibland patos

Oratorium:*) Stamberger,W. 2001: oratorium över Kristi lidande.**) Walter, G. 2011: Oratorium över Kristi lidande

Förälskelse:*) Strömberg, A. 2002: häftig förälskelse

Längtan:*) Strömberg, A. 2002: Förtärande längtan

Bilaga 2.

Relationerna mellan synonymerna i diskriminationsparadigmet

Lidande:

Lidande har inga bindningar till *passion*, *intresse*, *glöd*, *begär*, *mani*, *kärlek*, *bøjelse*, *vurm*, *lidelse* och *åtrå*.

Lidelse:

Lidelse har dubbelriktad bindning till *passion* (84,2 %), *åtrå* (68,75 %), *glöd* (68,4 %), *begär* (68,4%), *kärlek* (36,8 %) och *eld* (21,05 %).

Lidelse har enkelriktad bindning till *lidande* (5,26 %).

Lidelse har inga bindningar till: *intresse*, *vurm*, *bøjelse*, *mani*, *oratorium* och *passionsmusik*.

Åtrå:

Åtrå har dubbelriktad bindning till *passion* (76,5 %), *lidelse* (68,75 %) och *begär* (82,35 %).

Åtrå har inga bindningar till: *lidande*, *glöd*, *kärlek*, *bøjelse*, *vurm*, *mani*, *eld*, *intresse*, *oratorium* och *passionsmusik*.

Glöd:

Glöd har dubbelriktad bindning till *passion* (70 %), *lidelse* (68,4 %) och *eld* (80 %).

Glöd har enkelriktad bindning till *åtrå* (5,89 %).

Glöd har inga bindningar till *lidande*, *begär*, *kärlek*, *bøjelse*, *vurm*, *mani*, *intresse*, *oratorium* och *passionsmusik*.

Begär:

Begär har dubbelriktad bindning till *passion* (70 %), *lidelse* (68,42 %), *åtrå* (82,35 %), *kärlek* (25 %) och *bøjelse* (55 %).

Begär har ingen bindning till *lidande*, *glöd*, *vurm*, *mani*, *eld*, *intresse*, *oratorium* och *passionsmusik*.

Kärlek:

Kärlek har dubbelriktad bindning till *passion* (75 %), *lidelse* (36,8 %), *begär* (25 %) och *bøjelse* (80 %).

Kärlek har enkelriktad bindning till *åtrå* (11,76 %) och *intresse* (30 %).

Kärlek har inga bindningar till: *lidande*, *glöd*, *vurm*, *mani*, *eld*, *oratorium* och *passionsmusik*.

Bøjelse:

Bøjelse har dubbelriktad bindning till *passion* (55 %), *begär* (55 %) och *kärlek* (80 %).

Bøjelse har enkelriktad bindning till *lidelse* (5,26 %), *mani* (15 %) och *intresse* (15 %).

Bøjelse har inga bindningar till: *lidande*, *åtrå*, *glöd*, *vurm*, *eld*, *oratorium* och *passionsmusik*.

Vurm:

Vurm har dubbelriktad bindning till *passion* (52,63 %), *mani* (89,47 %) och *intresse* (52,63 %).

Vurm har inga bindningar till *lidande*, *lidelse*, *åtrå*, *glöd*, *begär*, *kärlek*, *bøjelse*, *eld*, *oratorium* och *passionsmusik*.

Mani:

Mani har dubbelriktad bindning till *passion* (45 %) och *vurm* (89,47 %).

Mani har enkelriktad bindning till *lidelse* (21,05 %), *begär* (5 %) och *intresse* (25 %).

Mani har inga bindningar till: *lidande*, *åtrå*, *glöd*, *kärlek*, *bøjelse*, *eld*, *oratorium* och *passionsmusik*.

Eld:

Eld har dubbelriktad bindning till *passion* (30 %), *lidelse* (21,05 %) och *glöd* (80 %).

Eld har enkelriktad bindning till *intresse* (15 %).

Eld har inga bindningar till: *lidande*, *åtrå*, *begär*, *kärlek*, *bøjelse*, *vurm*, *mani*, *oratorium* och *passionsmusik*.

Intresse:

Intresse har dubbelriktad bindning till *vurm* (52,63 %).

Intresse har inga bindningar till: *passion*, *lidande*, *lidelse*, *åtrå*, *glöd*, *begär*, *kärlek*, *bøjelse*, *mani*, *eld*, *oratorium* och *passionsmusik*.

Passionsmusik:

Passionsmusik har enkelriktad bindning till *oratorium* (9,09 %).

Passionsmusik har inga bindningar till *passion*, *lidande*, *intresse*, *glöd*, *begär*, *mani*, *kärlek*, *bøjelse*, *vurm*, *lidelse* och *åtrå*.