

# MAA- JA VESIRAKENTAMINEN JA SUHDANTEET

Numero 2/2001

Rakentaminen 2001:15

Lisätietoja: Anja Räisänen  
Vastaava tilastojohtaja: Ilkka Hyppönen

# MAA- JA VESIRAKENTAMINEN JA SUHDANTEET

## Lukijalle

Julkaisu sisältää tuoreimmat maa- ja vesirakentamisen tilastot yhteen koottuina.

Julkaisu ilmestyy Rakentaminen sarjassa.

## Lisätietoja:

Anja Räisänen (09) 17 341 tai ko. sivun alalaidassa mainittu henkilö.

Vuosikertahinta 300 mk.  
Ilmestyy neljä kertaa vuodessa.

© 2001 Tilastokeskus

Julkaisun tiedot vapaasti lainattavissa. Lainattaessa mainittava ko. tiedon kohdalla ilmoitettu lähde.

ISSN 0784-8390/Rakentaminen  
ISSN 1456-8152/Maa- ja vesirakentaminen ja suhdanteet

Rakentaminen 2001:15  
Byggandet  
Construction

SVT

Suomen virallinen tilasto  
Finlands officiella statistik  
Official Statistics of Finland

sähköposti:  
rakennus.suhdanne@tilastokeskus.fi

Katsaus	3
Maa- ja vesirakentamisen volyyymi-indeksi	4
Maa- ja vesirakennusyritysten liikevaihto- ja palkkasummaindeksit	5
Maarakennuskustannusindeksi – Maarakennusalan konekustannusindeksi	6
Rakennuskustannusindeksi – Kuorma-autoliikenteen kustannusindeksi	7
Maa- ja vesirakennusalan työllisyys	8
Maa-aineksen kuljetus - Soran ja hiekan otto	9
Maa- ja vesirakennusyritysten tilinpäätöstilasto	10
Talonrakentaminen	11

Julkaisussa käytetty **muutos%** on laskettu edellisen vuoden vastaavasta ajankohdasta tai -jaksosta.

**Työpäiväkorjauksella** eliminoidaan kalenterista johtuvat vaihtelut.

**Kausivaihtelulla** tarkoitetaan niitä vuoden sisällä tapahtuvia systemaattisia, ei välttämättä säännöllisiä, heilahteluja taloudellisissa aikasarjoissa, jotka on usein aiheuttanut jokin ei-taloudellinen ilmiö.

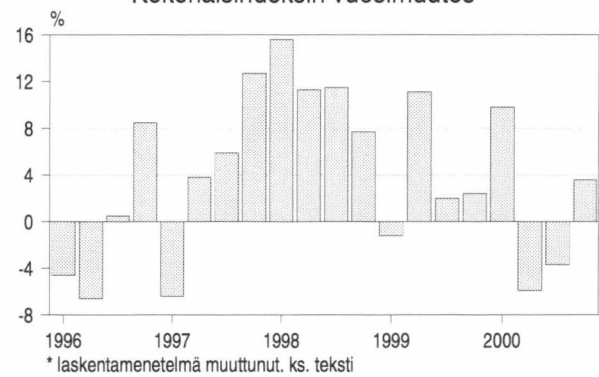
**Trendi** kuvaa sarjan pitkän ajan suhdannevaihtelua.

Tämän julkaisun trendikuviot on tuotettu X11-ARIMA -kausitasoitusmenetelmällä.

Se on laskennallinen menetelmä, jonka avulla pyritään poistamaan alkuperäisistä sarjoista säännöllisenä toistuva vuodenaajoista johtuva vaihtelu. X11-ARIMA perustuu pitkälle kehitettyyn liukuvien keskiarvojen menetelmään.

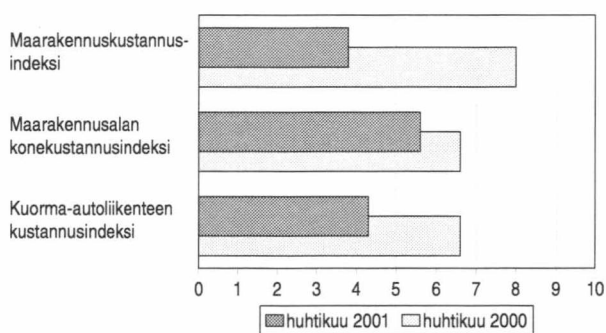
# KATSAUS

Maa- ja vesirakentamisen volyyymi-indeksi 1995=100  
Kokonaisindeksin vuosimuutos



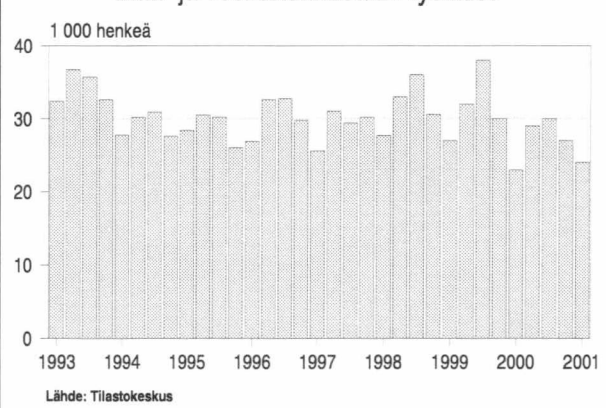
## Volyymin muutos

Kustannusindeksien vuosimuutokset, %



## Kustannusten muutokset

Maa- ja vesirakennusalan työlliset



## Työlliset

Maa- ja vesirakentamisen volyyymi oli neljännellä vuosineljänneksellä 4 prosenttia suurempi kuin vuotta aiemmin. Vuoden 1999 vastaavalla ajanjaksolla maa- ja vesirakentamisen määrä kasvoi 2 prosenttia verrattuna sitä edeltävän vuoden loka-joulukuuhun.

Maa- ja vesirakennusalan yritysten kotimaan liikevaihto oli helmikuussa 2001 päättyneellä kolmen kuukauden ajanjaksolla 11 prosenttia suurempi vuotta aiempaan vastaavaan ajanjaksoon verrattuna. Palkkasumma oli samana ajanjaksona 5 prosenttia suurempi kuin vuotta aiemmin. Edellisvuoden vastaavana ajankohtana liikevaihdon kasvu oli 17 prosenttia ja palkkasumman 8 prosenttia verrattuna vuoden 1999 lukuihin.

Joulu-helmikuun lukujen perusteella maa- ja vesirakennusyritysten liikevaihdon kasvu näyttää hidastuneen. Myös palkkasumman kasvu hidastui jouluhelmikuussa verrattuna edellisen vuoden vastaavaan aikaan.

Maa- ja vesirakentamisen kustannusten nousuvauhti on hidastunut huomattavasti vuoden 2001 puolella. Kustannukset kuitenkin vielä kasvoivat maa- ja vesirakentamisen kaikilla aloilla, paitsi päällystystöissä päädyttiin kustannusten laskuun huhtikuussa.

Tammi-maaliskuussa 2001 maa- ja vesirakennusalan työllisten määrä oli 24 000 ja työttömien 1400 henkilöä. Työllisten määrä oli 8 prosenttia suurempi kuin vuotta aiemmin tammi-maaliskuussa.

Työttömien määrä tammi-maaliskuussa 2001 oli 7 prosenttia alhaisempi kuin vuoden 2000 vastaavalla ajanjaksolla.

Jukka Oikarinen



# MAA- JA VESIRAKENTAMISEN VOLYYMI-INDEKSI

## MAA- JA VESIRAKENTAMISEN VOLYYMI-INDEKSI 1995=100

	I	II	III	IV	Koko vuosi
1995	65,2	99,0	126,8	109,0	100,0
1996	62,2	92,5	127,4	118,3	100,1
1997	58,2	96,0	134,9	133,3	105,6
1998	67,3	106,8	150,4	143,5	117,0
1999	66,5	118,7	153,4	147,0	121,4
2000	73,0	111,7	147,8	152,3	121,2

Maa- ja vesirakentamisen volyyymi-indeksi mittaa alan tuotannon määrän kehitystä. indeksi kuvaa tuotannon määrän suhteellista muutosta verrattuna perusvuoden tuotannon keskiarvoon. Tämän hetkisen maa- ja vesirakentamisen volyyymi-indeksin perusvuosi on 1995. Indeksisarja alkaa vuodesta 1995.

Indeksi julkaistaan neljännesvuosittain. Alkuperäisen indeksi-sarjan lisäksi lasketaan kausitasoitettu sarja sekä trendisarja.

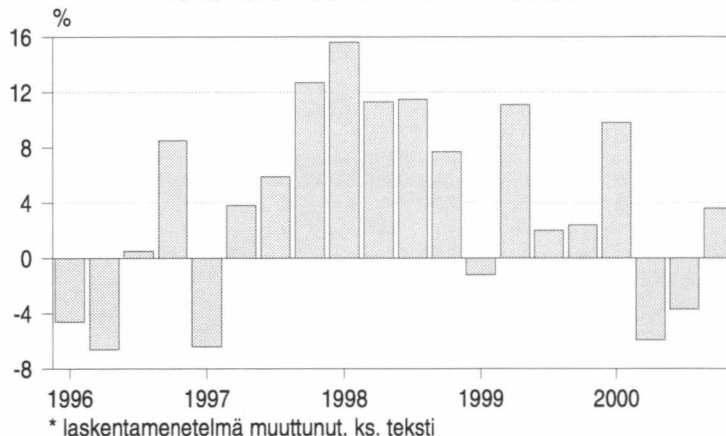
Indeksin laskennassa käytetään verohallinnon yritys-kohtaista arvonlisäveron maksu- ja ilmoitusmenettelyn valvonta-aineistoa sekä Tilastokeskuksen suuryritystiedustelun tietoja. Havaintoyksikkönä on yritys tai toimialayksikkö. Lisäksi laskennassa käytetään Tilastokeskuksen maarakennuskustannusindeksiä.

Toimialaluokka maa- ja vesirakentaminen on muodostettu kirjan Toimialaluokitus 1995 (Tilastokeskus, käsikirjoja 4, Helsinki 1993) perusteella.

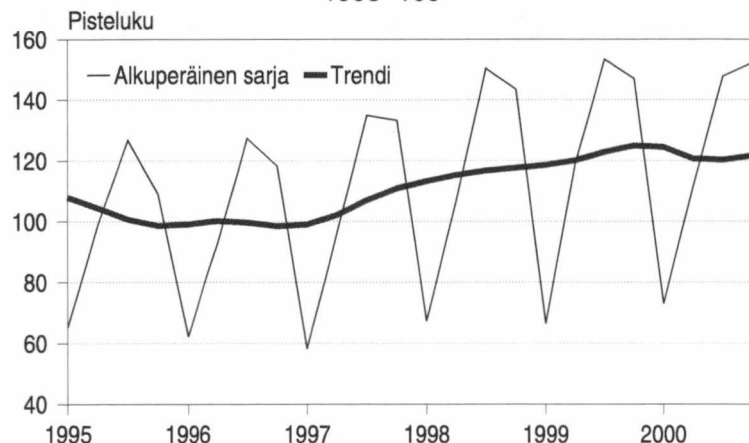
\* Indeksien laskenta perustuu ns. muutosestimointiin. Laskennan perustana on yritys-kohtaiset tiedot alihankinnoista puhdistetusta kotimaan liikevaihdosta. Laskennasta poistetaan yritykset, joiden kehitys poikkeaa huomattavasti toimialan yleisestä kehityksestä. Mukaan lasketaan otetaan ne yritykset, joille löytyy tieto tarkasteltavalta ajanjaksolta ja edellisen vuoden vastaavalta ajanjaksolta.

Laskennassa mukana olevien yritysten perusteella lasketaan toimialan vuosimuutosprosentti. Indeksisarjaa jatketaan tämän muutoksen avulla. Näin saadusta indeksisarjasta poistetaan hintojen muutoksen vaikutus deflatoimalla se maarakennuskustannusindeksillä.

## Maa- ja vesirakentamisen volyyymi-indeksi 1995=100 Kokonaisindeksin vuosimuutos



## Maa- ja vesirakentamisen volyyymi-indeksi 1995=100

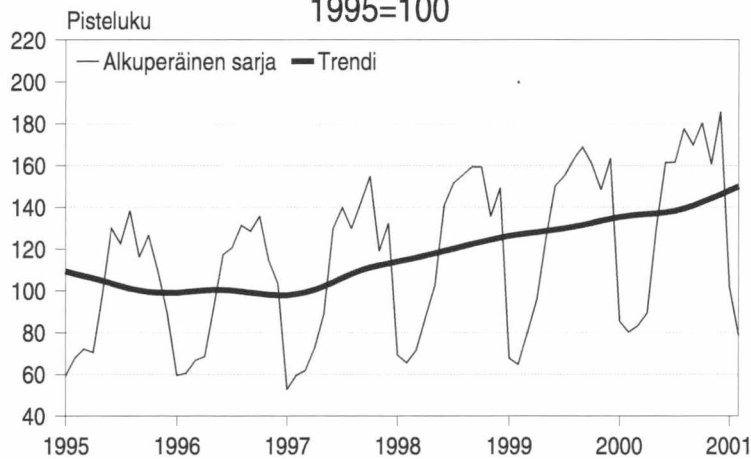


Lähde: Tilastokeskus, Rakentamisen suhdanteet  
Tiedustelut: Kaj Isaksson (09) 17 341

# MAA- JA VESIRAKENNUSYRITYSTEN LIIKEVAIHTO- JA PALKKASUMMAINDEKSIT

## Maa- ja vesirakennusyritysten liikevaihtoindeksi

1995=100



## LIIKEVAIHTOINDEKSI 1995=100

	2000	muutos% <sup>1)</sup>	2001	muutos% <sup>1)</sup>
tammi	85,4	12,6	101,8	12,8
helmi	80,2	16,8	78,8	11,3
maalis	83,4	17,2		
huhti	89,4	5,0		
touko	130,4	0,5		
kesä	161,4	2,5		
heinä	161,6	5,2		
elo	177,6	6,9		
syys	169,8	4,6		
loka	180,3	7,2		
marras	160,5	6,9		
joulu	185,7	11,4		
<b>Koko vuosi</b>	<b>138,8</b>	<b>7,9</b>		

Tarkasteltava muuttuja on kotimaan liikevaihto, joka muodostuu kotimaan arvonnäköalasta myynnistä.

## PALKKASUMMAINDEKSI 1995=100

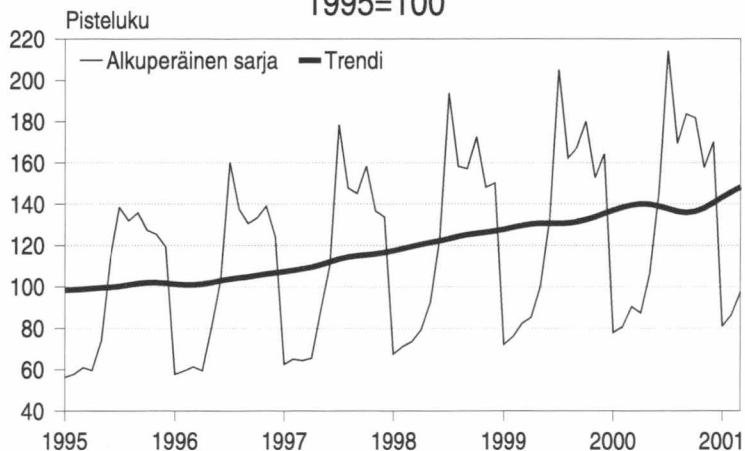
	2000	muutos% <sup>1)</sup>	2001	muutos% <sup>1)</sup>
tammi	77,9	6,6	81,0	3,5
helmi	80,7	8,2	86,4	4,5
maalis	90,4	8,1	97,4	6,4
huhti	87,3	6,1		
touko	106,6	6,1		
kesä	145,9	6,7		
heinä	214,2	6,5		
elo	169,5	5,9		
syys	183,7	6,1		
loka	181,8	5,0		
marras	157,7	4,6		
joulu	170,1	2,5		
<b>Koko vuosi</b>	<b>138,8</b>	<b>5,4</b>		

Tarkasteltava muuttuja on ennakonpidätyksen alaiset palkat, joiden perusteella maksetaan työntäjän sosiaaliturvamaksua.

<sup>1)</sup> muutos on kolmen viimeisimmän kuukauden keskiarvon muutos edellisen vuoden vastaavasta ajankohdasta.

## Maa- ja vesirakennusyritysten palkkasummaindeksi

1995=100



Indeksien laskennassa käytetään verohallinnon aineistoja, joita Tilastokeskus itse täydentää.

Molempien indeksien sarjat löytyvät Excel-taulukoina myös Tilastokeskuksen Internet-sivuilta osoitteesta: [www.tilastokeskus.fi/suhdanteet/bt](http://www.tilastokeskus.fi/suhdanteet/bt)

**Lähde:** Tilastokeskus, Liiketoiminnan kuukausikuvaajat

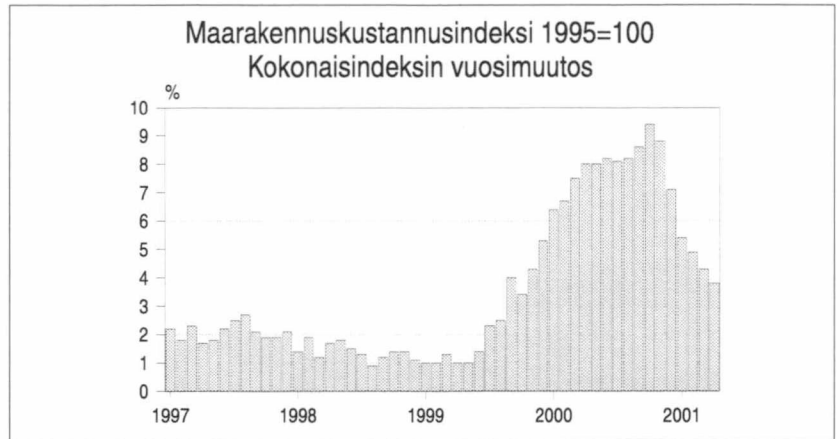
**Tiedustelut:** Anja Räisänen (09) 17 341

# MAARAKENNUSKUSTANNUSINDEKSI

## MAARAKENNUSKUSTANNUSINDEKSI 1995=100

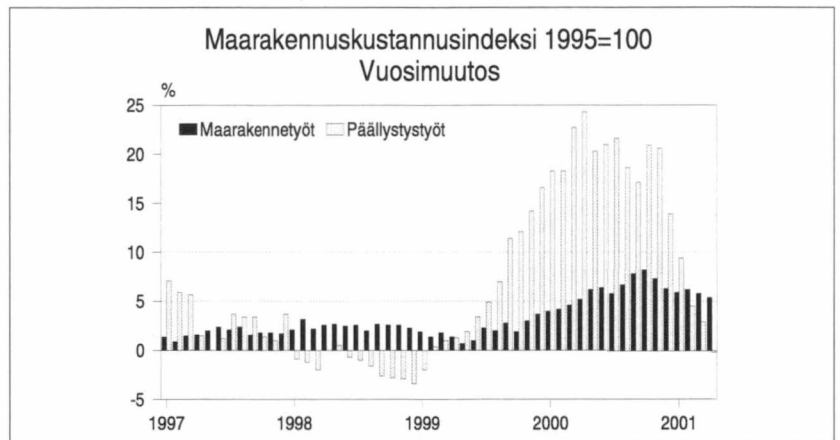
### Kokonaisindeksi

	2000	2001
tammi	111,5	117,6
helmi	111,8	117,2
maalis	112,6	117,5
huhti	113,2	117,5
touko	113,3	
kesä	113,9	
heinä	114,5	
elo	114,9	
syys	117,3	
loka	118,1	
marras	118,5	
joulu	117,5	
<b>Koko vuosi</b>	<b>114,7</b>	



## MAARAKENNUSKUSTANNUSINDEKSI 1995=100

	Maarakennetyöt		Päälylistyöt	
	2000	2001	2000	2001
tammi	110,1	116,6	123,2	134,8
helmi	110,1	116,9	124,5	130,2
maalis	110,4	116,9	128,6	132,3
huhti	111,4	117,4	129,8	129,5
touko	112,0		126,5	
kesä	112,6		128,1	
heinä	113,0		130,1	
elo	113,8		129,7	
syys	116,2		132,8	
loka	116,2		138,4	
marras	116,2		141,4	
joulu	115,1		138,4	
<b>Koko vuosi</b>	<b>113,1</b>		<b>131,0</b>	



Lähde: Tilastokeskus, Maarakennuskustannusindeksi

Tiedustelut: Anja Lindqvist (09) 17 341

# MAARAKENNUSALAN KONEKUSTANNUSINDEKSI

## MAARAKENNUSALAN KONEKUSTANNUSINDEKSI 1995=100

### Kokonaisindeksi

	2000	2001
tammi	109,7	114,7
helmi	110,3	117,4
maalis	110,8	116,7
huhti	110,7	116,9
touko	112,3	
kesä	112,4	
heinä	113,3	
elo	114,7	
syys	117,9	
loka	118,0	
marras	117,7	
joulu	116,4	
<b>Koko vuosi</b>	<b>113,7</b>	



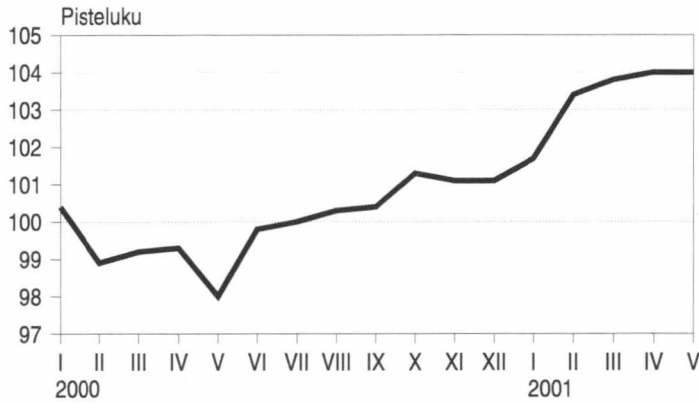
Lähde: Tilastokeskus, Maarakennusalan ja metsäalan konekustannusindeksi

Tiedustelut: Tuula Turunen (09) 17 341



# RAKENNUSKUSTANNUSINDEKSI

Rakennuskustannusindeksi 2000=100  
Maa- aines



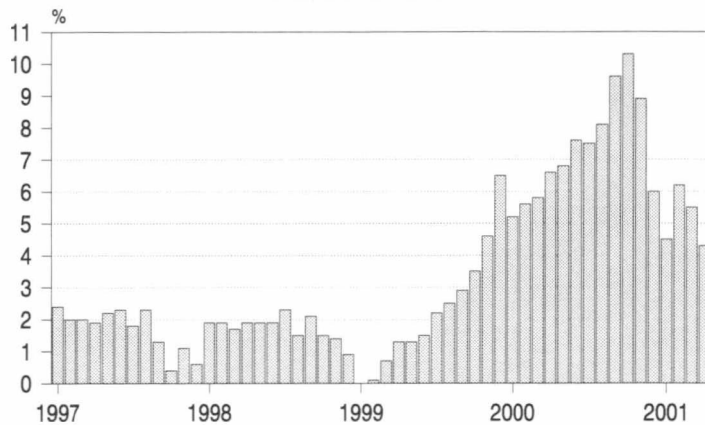
RAKENNUSKUSTANNUSINDEKSI  
2000=100  
Maa-aines

	2000	2001
tammi	100,4	101,7
helmi	98,9	103,4
maalis	99,2	103,8
huhti	99,3	104,0
touko	98,0	104,0
kesä	99,8	
heinä	100,0	
elo	100,3	
syys	100,4	
loka	101,3	
marras	101,1	
joulu	101,1	
<b>Koko vuosi</b>	<b>100,0</b>	

Lähde: Tilastokeskus, Rakennuskustannusindeksi  
Tiedustelut: Sinikka Kanerva (09) 17 341

# KUORMA-AUTOLIIKENTEN KUSTANNUSINDEKSI

Kuorma-autoliikenteen kustannusindeksi 1995=100  
Vuosuutos



KUORMA-AUTOLIIKENTEN  
KUSTANNUSINDEKSI 1995=100

	2000	2001
tammi	111,4	116,4
helmi	111,5	118,4
maalis	112,1	118,3
huhti	113,8	118,6
touko	114,0	
kesä	114,7	
heinä	115,5	
elo	116,3	
syys	118,7	
loka	119,9	
marras	119,5	
joulu	118,1	
<b>Koko vuosi</b>	<b>115,4</b>	

Lähde: Tilastokeskus, Kuorma-autoliikenteen kustannusindeksi  
Tiedustelut: Tuula Turunen (09) 17 341

# MAA- JA VESIRAKENNUSALAN TYÖLLISYYS

## MAA- JA VESIRAKENNUSALAN TYÖLLISET

Vuosi/neljännes	1000 henkeä	muutos%
1999 I	27	-3
II	32	-4
III	38	6
IV	30	-1
Koko vuoden ka.	32	0
2000 I	23	-17
II	29	-9
III	30	-21
IV	27	-12
Koko vuoden ka.	27	-15
2001 I	24	8

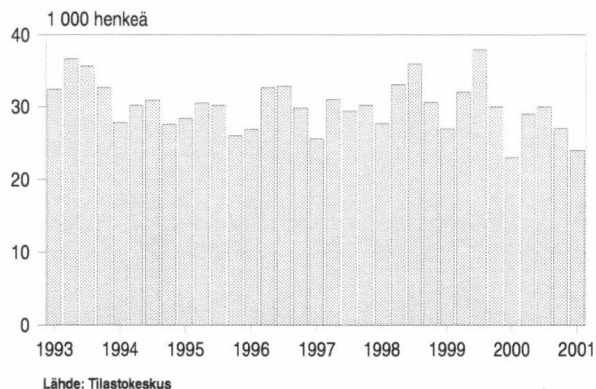
## MAA- JA VESIRAKENNUSALAN TYÖTTÖMÄT

Vuosi/neljännes	henkeä	muutos%
1999 I	1 570	-6
II	1 050	-8
III	857	-3
IV	1 247	-5
Koko vuoden ka.	1 181	-6
2000 I	1 504	-4
II	964	-8
III	775	-10
IV	1 109	-11
Koko vuoden ka.	1 088	-8
2001 I	1 401	-7

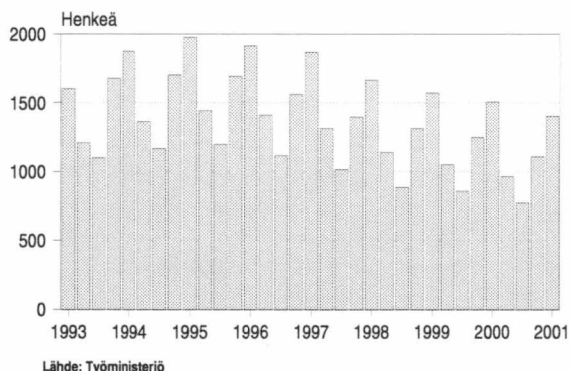
## MAA- JA VESIRAKENNUSALAN AVOIMET TYÖPAIKAT, lukumäärä

	2000	2001
tammi	9	13
helmi	17	12
maalis	29	29
huhti	40	32
touko	20	
kesä	10	
heinä	48	
elo	16	
syys	23	
loka	11	
marras	9	
joulu	4	

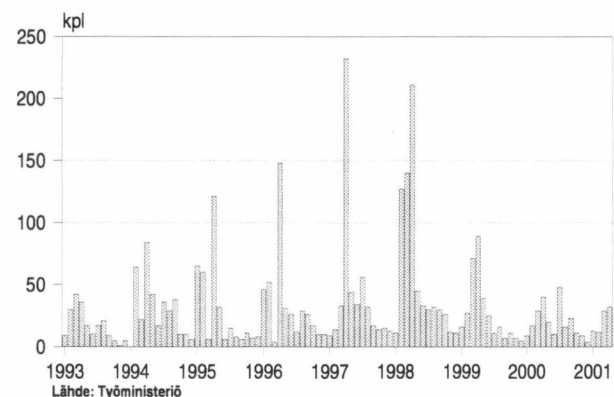
## Maa- ja vesirakennusalan työlliset



## Maa- ja vesirakennusalan työttömät



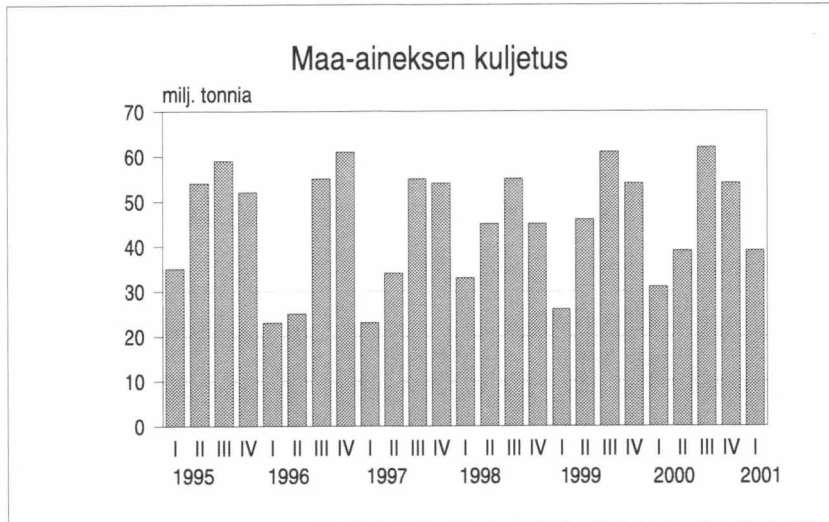
## Maa- ja vesirakennusalan avoimet työpaikat



Lähde: Tilastokeskus, Työvoimatutkimus, Työministeriö  
Tiedustelut: TK, Hannu Siitonen (09) 17 341,  
Työministeriö Työnvälitystilasto (09) 18 561



# MAA-AINEKSEN KULJETUS

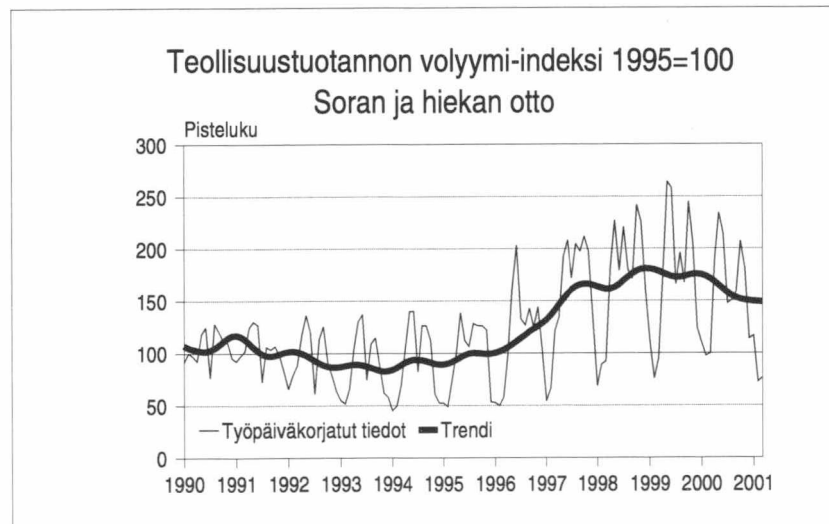


Lähde: Tilastokeskus, Tieliikenteen tavarankuljetustilasto  
Tiedustelut: Sami Lahtinen (09) 17 341

## MAA-AINEKSEN KULJETUS

Vuosi/nelj.	Tavaramäärä, milj. tonnia				
	I	II	III	IV	I-IV
1995	35	54	59	52	200
1996	23	25	55	61	164
1997	23	34	55	54	166
1998	33	45	55	45	177
1999	26	46	61	54	187
2000	31	39	62	54	186
2001	39				

# SORAN JA HIEKAN OTTO



Lähde: Tilastokeskus, Teollisuuden suhdanteet  
Tiedustelut: Rami Peltola (09) 17 341

## TEOLLISUUSTUOTANNON VOLYYMI-INDEKSI 1995=100

	Sorran ja hiekan otto			
	2000	muutos%	2001	muutos%
tammikuu	110,0	-3	116,7	6
helmikuu	97,3	28	72,6	-25
maaliskuu	99,8	5	76,2	-24
huhtikuu	188,5	7		
toukokuu	234,3	-11		
kesäkuu	214,3	-17		
heinäkuu	147,4	-11		
elokuu	150,6	-23		
syyskuu	159,1	-5		
lokakuu	207,2	-16		
marraskuu	180,8	-12		
joulukuu	113,8	-8		
<b>Koko vuosi</b>	<b>158,6</b>	<b>-9</b>		

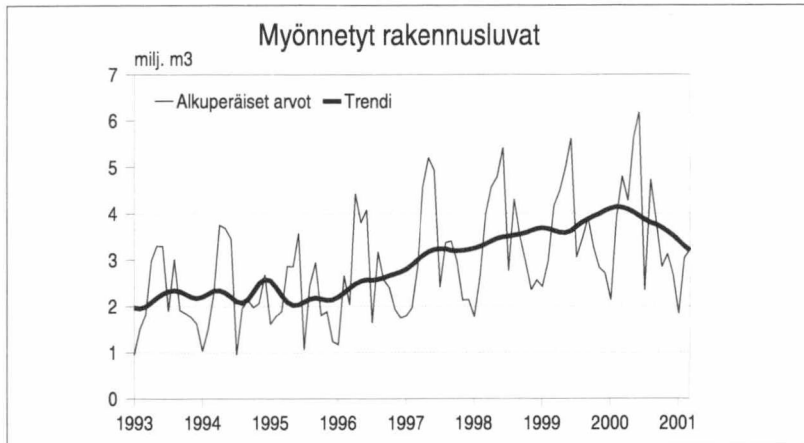
# MAA- JA VESIRAKENNUSYRITYSTEN TILINPÄÄTÖSTILASTO

TUNNUSLUKUJA	1997	1998	1999
<b>Laajuus</b>			
Yritysten lukumäärä	4 216	5 170	5 265
Liikevaihto, milj. mk	12 155	14 656	16 518
Liikevaihtoon sisältyvä vienti, milj. mk	1 405	1 494	1 800
Jalostusarvo	4 802	5 811	6 398
Henkilöstö	17 013	21 249	20 880
<b>Tehokkuus</b>			
Liikevaihto / henkilöstö, 1 000 mk	714	1 429	791
Jalostusarvo / henkilöstö, 1 000 mk	282	546	306
Henkilöstökulut / henkilöstö, 1 000 mk	171	342	182
Kokonaispääoma / henkilöstö, 1 000 mk	509	1 006	514
<b>Kannattavuus</b>			
Käyttökate -%	14	28	14
Nettotulos -%	5	10	6
Kokonaistulos -%	5	11	7
<b>Investoinnit</b>			
Nettoinvestoinnit, aineellinen käyttöom. / liikevaihdosta, %	..	14	7
Nettoinvestoinnit, aineettomat hyödykkeet / liikevaihto, %	..	1	..
Nettoinvestoinnit, aineelliset hyödykkeet	..	1 065	1 156
Nettoinvestoinnit, aineettomat hyödykkeet	..	97	..
<b>TASE</b>	<b>1997</b>	<b>1998</b>	<b>1999</b>
<b>Vastaavaa, milj. mk</b>			
<b>Käyttöomaisuus ja muut pitkäaikaiset sijoitukset:</b>	3 881	4 778	5 123
<i>Aineettomat hyödykkeet yhteensä</i>	93	111	107
<i>Aineelliset hyödykkeet yhteensä</i>	2 759	3 342	3 773
<i>Arvopaperit ja muut pitkäaikaiset sijoitukset yhteensä</i>	1 029	1 324	1 243
<b>Arvostuserät</b>	6	11	0
<b>Vaihto-omaisuus</b>	1 476	1 581	1 319
<b>Rahoitusomaisuus</b>	3 296	3 854	4 294
<b>Vastaavaa yhteensä</b>	8 659	10 225	10 737
<b>Vastattavaa, milj. mk</b>			
<b>Oma pääoma</b>	2 061	2 540	3 334
<i>josta tilikauden tulos</i>	683	858	1 176
<b>Varaukset</b>	562	535	520
<i>josta kertynyt poistoero</i>	494	520	437
Pääomalaina/Vakautettu laina	17	22	25
<b>Pitkäaikainen vieras pääoma</b>	1 837	2 249	2 032
<b>Lyhytaikainen vieras pääoma</b>	4 182	4 879	4 826
<b>Vastattavaa yhteensä</b>	8 659	10 225	10 737
<b>TULOSLASKELMA</b>	<b>1997</b>	<b>1998</b>	<b>1999</b>
<b>Liikevaihto</b>	12 155	14 656	16 518
Valmisteverastojen muutos (lisäys+/vähennys-)	410	48	-78
Valmistus omaan käyttöön	9	8	41
Muuttuvat ja kiinteät kulut yhteensä	-10 867	-12 564	-14 204
<i>joista Ostot tilikauden aikana</i>	-3 830	-4 068	-4 372
<i>Ulkopuoliset palvelut</i>	-2 447	-3 016	-3 521
<i>Henkilöstökulut</i>	-2 915	-3 459	-3 795
<b>Käyttökate</b>	1 708	2 149	2 277
Rahoitustuotot ja -kulut	-134	-148	-108
Välittömät verot / veronpalautukset	-229	-366	-326
<b>Rahoitustulos</b>	1 345	1 635	1 843
Poistot	-699	-859	-902
<b>Nettotulos</b>	646	777	941
Satunnaiset tuotot ja kulut	-26	86	188
<b>Kokonaistulos</b>	621	863	1 129
Poistoeron muutos	-36	-8	49
Vapaaehtoisten varausten muutos yhteensä	99	3	-2
Verojen oikaisu	0	0	0
<b>Tilikauden voitto</b>	683	858	1 176

Lähde: Tilastokeskus, Yritysten rakenteet

Tiedustelut: Raimo Pihlajamäki (09) 17 341

# TALONRAKENTAMINEN



## MYÖNNETYT RAKENNUSLUVAT, milj. m<sup>3</sup>

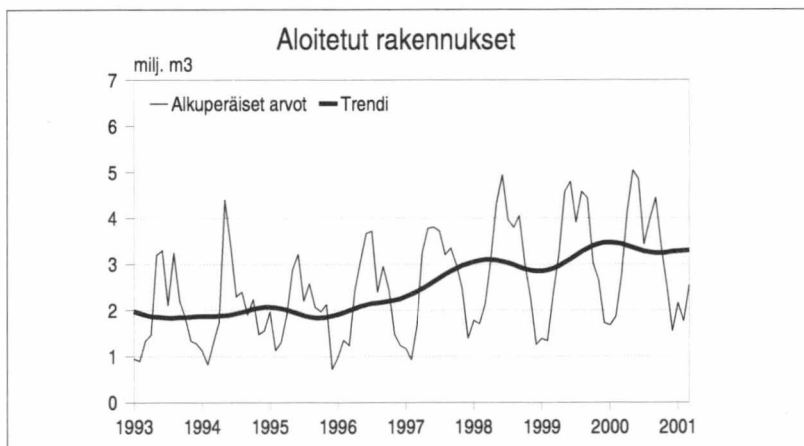
### Kaikki rakennukset

	2000	2001*	muutos% <sup>1)</sup>
tammi	2,13	1,83	-6
helmi	3,90	3,03	-8
maalis	4,80	3,21	-18
huhti	4,27		
touko	5,64		
kesä	6,18		
heinä	2,34		
elo	4,73		
syys	3,82		
loka	2,84		
marras	3,12		
joulu	2,67		
<b>Koko vuosi</b>	<b>46,43</b>		

## ALOITETUT RAKENNUKSET, milj. m<sup>3</sup>

### Kaikki rakennukset

	2000	2001*	muutos%
tammi	1,68	2,16	29
helmi	1,86	1,76	-5
maalis	2,75	2,54	-7
huhti	4,14		
touko	5,04		
kesä	4,85		
heinä	3,43		
elo	3,97		
syys	4,45		
loka	3,39		
marras	2,55		
joulu	1,55		
<b>Koko vuosi</b>	<b>39,67</b>		



UUDISRAKENTAMINEN Rakennuksen käyttötarkoitus	Myönnetty rakennusluvut			Aloitettut rakennukset		
	2000 milj. m <sup>3</sup>	2001*	I neljännes 01/00% <sup>1)</sup>	2000 milj. m <sup>3</sup>	2001*	01/00%
<b>Kaikki rakennukset</b>	<b>10,83</b>	<b>8,06</b>	<b>-12</b>	<b>6,29</b>	<b>6,46</b>	<b>3</b>
Asuinrakennukset	3,56	2,29	-22	1,92	1,74	-9
Liike- ja toimistorakennukset	2,79	1,49	-41	1,82	1,30	-29
Liikenteen rakennukset	0,32	0,18	-14	0,27	0,19	-30
Julkiset palvelurakennukset	0,67	0,60	-1	0,56	0,47	-16
Teollisuus- ja varastorakennukset	2,15	2,41	28	1,39	2,30	65
Teollisuusrakennukset	1,65	1,89	33	0,97	1,71	76
Maatalousrakennukset	1,03	0,76	2	0,33	0,36	9
Muut rakennukset (sis. kesämökkit)	0,62	0,53	13	0,27	0,28	4

<sup>1)</sup> Muutosprosentit on laskettu edellisen vuoden ennakkotietoihin vertaamalla.

Lähde: Tilastokeskus, Rakennus- ja asuntotuotanto  
Tiedustelut: Paula Salminen (09) 17 341



Postitus  
2 lk kirje

PMM  
Sopimus  
00022/1

SVT  
Suomen virallinen tilasto  
Finlands officiella statistik  
Official Statistics of Finland

Rakentaminen 2001:15  
Byggandet  
Construction

**Myynti**

Tilastokeskus, myyntipalvelu  
PL 4V  
00022 TILASTOKESKUS  
Puh. (09) 1734 2011  
Fax (09) 1734 2500  
[myynti.tilastokeskus@tilastokeskus.fi](mailto:myynti.tilastokeskus@tilastokeskus.fi)  
[www.tilastokeskus.fi](http://www.tilastokeskus.fi)

**Käyntiosoite**

Työpajakatu 13  
00580 Helsinki

ISSN 0784-8390/Rakentaminen  
ISSN 1456-8152/Maa- ja vesirakentaminen ja suhdanteet

Tuotenumero 9144  
H0