

# MAA- JA VESIRAKENTAMINEN JA SUHDANTEET

Numero 4/2000

Rakentaminen 2000:31

Lisätietoja: Anja Räsänen

Vastaava tilastojohtaja: Ilkka Hyppönen

# MAA- JA VESIRAKENTAMINEN JA SUHDANTEET

## Lukijalle

Julkaisu sisältää tuoreimmat maa- ja vesirakentamisen tilastot yhteen koottuina.

Julkaisu ilmestyy Rakentaminen sarjassa.

## Lisätietoja:

Anja Räisänen (09) 17 341 tai ko. sivun alalaidassa mainittu henkilö.

Vuosikertahinta 300 mk.  
Ilmestyy neljä kertaa vuodessa.

© 2000 Tilastokeskus

Julkaisun tiedot vapaasti lainattavissa. Lainattaessa mainittava ko. tiedon kohdalla ilmoitettu lähde.

ISSN 0784-8390/Rakentaminen  
ISSN 1456-8152/Maa- ja vesirakentaminen ja suhdanteet

Rakentaminen 2000:31  
Byggnad  
Construction

## SVT

Suomen virallinen tilasto  
Finlands officiella statistik  
Official Statistics of Finland

sähköposti:  
rakennus.suhdanne@tilastokeskus.fi

Katsaus	3
Maa- ja vesirakentamisen volyyymi-indeksi	4
Maa- ja vesirakennusalan yritysten liikevaihto- ja palkkasummaindeksit	5
Maarakennuskustannusindeksi – Maarakennusalan konekustannusindeksi	6
Rakennuskustannusindeksi – Kuorma-autoliikenteen kustannusindeksi	7
Maa- ja vesirakennusalan työllisyys	8
Talonrakentaminen	9
Maa- ja vesirakennusalan aloittaneet ja lopettaneet yritykset ja konkurssit	10
Maa-aineksen kuljetus – Soran ja hiekan otto	11
Kuntien maa- ja vesirakentaminen	12
Yritysten ja julkisen sektorin maa- ja vesirakentaminen	13
Kansainvälistä vertailua	14
Valtion talousarvioesitys 2001	15

Julkaisussa käytetty **muutos%** on laskettu edellisen vuoden vastaavasta ajankohdasta tai -jaksosta.

**Työpäiväkorjauksella** eliminoidaan kalenterista johtuvat vaihtelut.

**Kausivaihtelulla** tarkoitetaan niitä vuoden sisällä tapahtuvia systemaattisia, ei välttämättä säännöllisiä, heilahteluja taloudellisissa aikasarjoissa, jotka on usein aiheuttanut jokin ei-taloudellinen ilmiö.

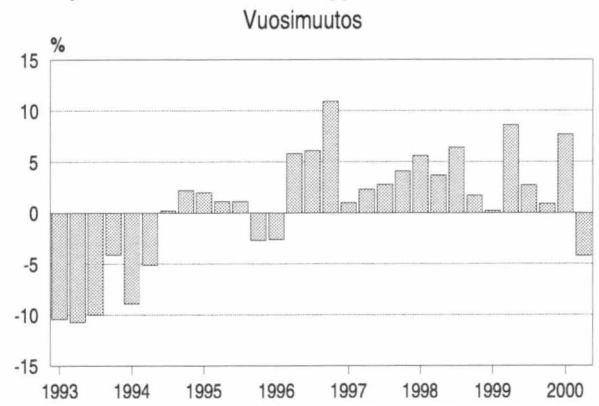
**Trendi** kuvaa sarjan pitkän ajan suhdannevaihtelua.

Tämän julkaisun trendikuviot on tuotettu X11-ARIMA -kausitasoitusmenetelmällä.

Se on laskennallinen menetelmä, jonka avulla pyritään poistamaan alkuperäisistä sarjoista säännöllisenä toistuva vuodenaajoista johtuva vaihtelu. X11-ARIMA perustuu pitkälle kehitettyyn liukuvien keskiarvojen menetelmään.

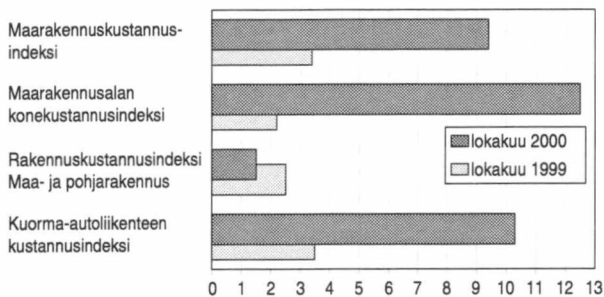
# KATSAUS

Maa- ja vesirakentamisen volyymi-indeksi 1995 = 100



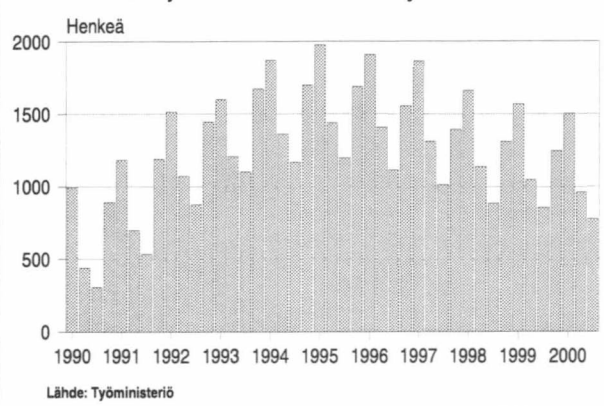
## Volyymin muutos

Kustannusindeksien vuosimuutokset, %



## Kustannusten muutokset

Maa- ja vesirakennusalan työttömät



## Työttömät

Maa- ja vesirakentamisen volyymi oli toisella vuosineljänneksellä 4 prosenttia pienempi kuin vuotta aiemmin. Vuoden 1999 vastaavalla ajanjaksolla maa- ja vesirakentamisen määrä kasvoi 9 prosenttia verrattuna sitä edeltävän vuoden huhti-kesäkuuhun. Maa- ja vesirakentamisen käypähintainen arvonlisäys huhti-kesäkuussa 2000 oli 1,9 miljardia markkaa, mikä oli 4 prosenttia enemmän kuin edellisen vuoden vastaavana ajankohtana.

Vuoden toisen neljänneksen maa- ja vesirakentamisen määrä oli alhaisimmillaan vuonna 1994. Maa- ja vesirakentamisen viisi vuotta jatkuneen yhtäjaksoisen kasvun jälkeen nyt alitettiin ensimmäistä kertaa edellisen vuoden vastaavan ajanjakson taso.

Maa- ja vesirakennusalan yritysten kotimaan liikevaihto oli kesäkuussa 2000 päättyneellä kolmen kuukauden ajanjaksolla prosentin suurempi vuotta aiempaan vastaavaan ajanjaksoon verrattuna. Palkkasumma oli sen sijaan 6 prosenttia suurempi kuin vuotta aiemmin. Edellisvuoden vastaavana ajankohdana liikevaihdon kasvu oli 12 prosenttia ja palkkasumman 8 prosenttia verrattuna vuoden 1998 lukuun.

Tammi-kesäkuussa toimialan kotimaan liikevaihto kasvoi 7 prosenttia vuotta aiemmasta. Vuosi sitten vastaavana aikana (1999) liikevaihdon kasvu oli 9 prosenttia. Palkkasumma kasvoi alkuvuonna 7 prosenttia, mikä on prosenttiyksikön vähemmän kuin vuosi sitten vastaavana ajanjaksona. Heinä- elokuun lukujen perusteella maa- ja vesirakentamisen yritysten liikevaihdon kasvu jatkuisi tähänastisen vuosikasvun tahdissa. Palkkasumman kasvu heinä-elokuussa kasvoi samaa tahtia kuin toisella vuosineljänneksellä.

Maa- ja vesirakentamisen kustannukset nousivat 8 prosenttia sekä toisella että kolmannella vuosi neljänneksellä verrattuna viime vuoden vastaaviin ajanjaksoihin. Kustannukset kasvoivat maa- ja vesirakentamisen kaikilla aloilla. Voimakkainta kustannus nousu oli edelleen päällystystöissä, 22 prosenttia toisella ja 19 prosenttia kolmannella vuosineljänneksellä.

Heinä-syyskuussa 2000 maa- ja vesirakennusalan työllisten määrä oli 30 000 ja työttömien vajaa 800 henkilöä. Työllisten määrä oli peräti 21 prosenttia alhaisempi kuin vuotta aiemmin heinä-syyskuussa. Työllisten määrä on vähentynyt koko alkuvuoden ajan, keskimäärin työllisiä oli tammi-syyskuussa 16 prosenttia vähemmän kuin vuosi sitten vastaavana ajankohtana.

Työttömien määrä heinä-syyskuussa 2000 oli 10 prosenttia alhaisempi kuin vuoden 1999 vastaavalla ajanjaksolla. Työttömien määrän pieneneminen nopeutui edellisvuodesta. Edellisen kerran työttömiä oli näin vähän vuoden 1992 kolmannella neljänneksellä.

Jukka Oikarinen

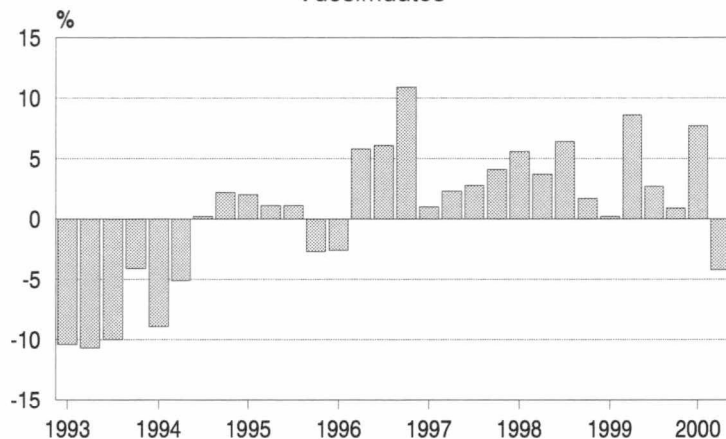


# MAA- JA VESIRAKENTAMISEN VOLYYMI-INDEKSI

## MAA- JA VESIRAKENTAMISEN VOLYYMI-INDEKSI 1995 = 100

Vuosi/nelj.	I	II	III	IV	I-IV
1990	130,0	147,7	143,7	127,4	137,2
1991	115,7	136,6	135,5	114,7	125,6
1992	108,7	123,0	118,2	101,1	112,8
1993	97,4	109,8	106,3	96,9	102,6
1994	88,7	104,3	106,6	99,1	99,6
1995	90,5	105,4	107,8	96,4	100,0
1996	88,2	111,5	114,3	106,9	105,2
1997	89,1	114,1	117,5	111,3	108,0
1998	94,1	118,3	125,0	113,1	112,6
1999	94,3	128,5	128,5	114,2	116,3
2000	101,6	123,1			

## Maa- ja vesirakentamisen volyyymi-indeksi 1995 = 100 Vuosimuutos



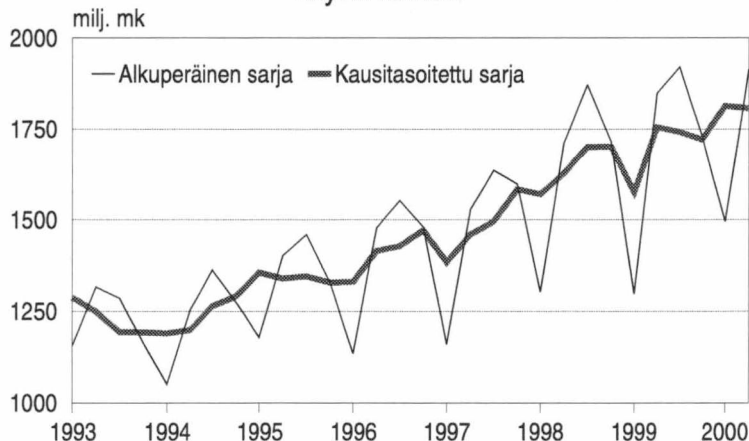
## MAA- JA VESIRAKENTAMISEN ARVONLISÄYS

Käyvin hinnoin, milj. mk

Vuosi/nelj.	I	II	III	IV	I-IV
1990	1 504	1 743	1 718	1 557	6 522
1991	1 403	1 666	1 671	1 428	6 168
1992	1 300	1 470	1 438	1 208	5 416
1993	1 157	1 317	1 286	1 165	4 925
1994	1 051	1 255	1 363	1 275	4 944
1995	1 179	1 403	1 460	1 329	5 371
1996	1 135	1 478	1 553	1 480	5 646
1997	1 160	1 529	1 636	1 598	5 923
1998	1 303	1 712	1 871	1 715	6 601
1999	1 298	1 848	1 920	1 728	6 794
2000	1 495	1 914			

Tiedot ovat kansantalouden tilinpidosta, joka perustuu Euroopan tilinpitäjärjestelmään. Perusvuosi on 1995.

## Maa- ja vesirakentamisen arvonlisäys käyvin hinnoin



Arvonlisäys kuvaa tuotannosta syntynyttä arvoa, joka lasketaan vähentämällä tuotoksesta (liikekirjanpidossa liikevaihto) väli tuotekäyttö (materiaalit ja palvelut). Summattaessa kaikki arvonlisäykset yhteen saadaan bruttokansantuote.

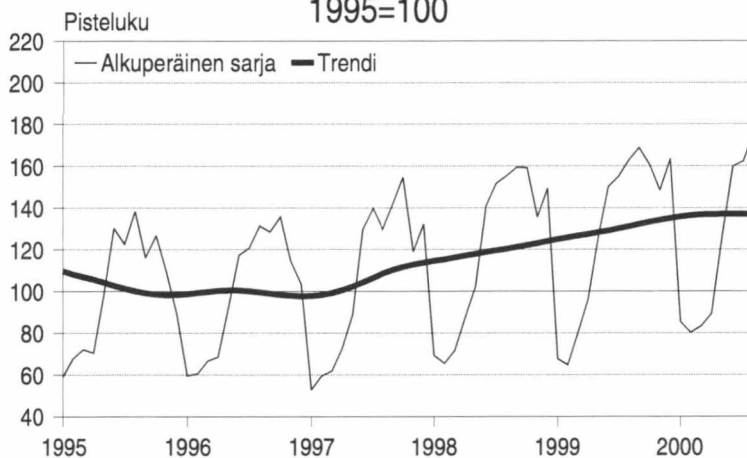
Lähde: Tilastokeskus, Taloudelliset olot  
Tiedustelut: Tuomas Rothovius (09) 17 341



# MAA- JA VESIRAKENNUSYRITYSTEN LIIKEVAIHTO- JA PALKKASUMMAINDEKSIT

## Maa- ja vesirakennusyritysten liikevaihtoindeksi

1995=100



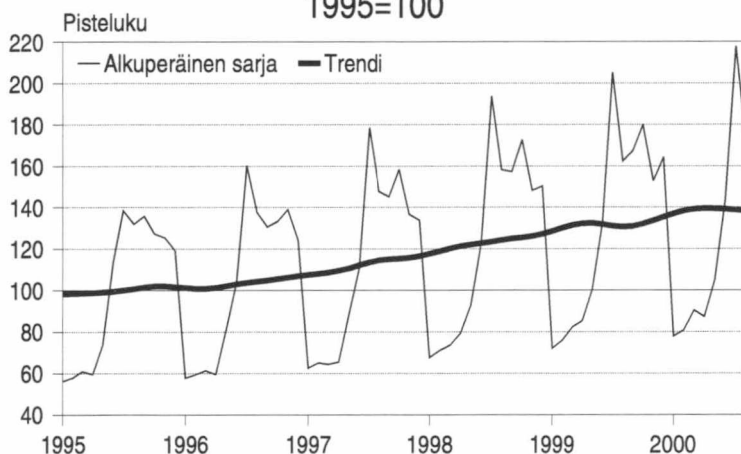
## LIIKEVAIHTOINDEKSI 1995=100

	1999	muutos% <sup>1)</sup>	2000	muutos% <sup>1)</sup>
tammi	67,7	10,0	85,4	12,6
helmi	64,7	5,5	80,2	16,8
maalis	80,1	3,0	83,4	17,2
huhti	96,1	7,2	89,3	5,0
touko	125,6	15,4	126,2	-1,0
kesä	150,2	12,4	159,8	0,9
heinä	155,0	9,1	162,3	4,1
elo	162,9	4,5	176,7	6,5
syys	168,7	4,4		
loka	160,7	3,9		
marras	148,4	5,2		
joulu	163,4	6,4		
<b>Koko vuosi</b>	<b>128,6</b>	<b>6,6</b>		

Tarkasteltava muuttuja on kotimaan liikevaihto, joka muodostuu kotimaan arvonlisäveronalaisesta myynnistä.

## Maa- ja vesirakennusyritysten palkkasummaindeksi

1995=100



## PALKKASUMMAINDEKSI 1995=100

	1999	muutos% <sup>1)</sup>	2000	muutos% <sup>1)</sup>
tammi	72,1	9,6	77,9	6,6
helmi	75,9	9,5	80,7	8,2
maalis	82,3	8,5	90,4	8,1
huhti	85,3	8,7	87,3	6,1
touko	100,4	9,1	105,0	5,5
kesä	132,9	8,0	143,7	5,5
heinä	205,1	7,1	217,8	6,4
elo	162,3	5,3	170,5	6,3
syys	167,4	5,0		
loka	180,0	4,4		
marras	152,8	4,6		
joulu	164,3	5,5		
<b>Koko vuosi</b>	<b>131,7</b>	<b>6,3</b>		

Tarkasteltava muuttuja on ennakonpidätyksen alaiset palkat, joiden perusteella maksetaan työnantajan sosiaaliturvamaksua.

<sup>1)</sup> muutos on kolmen viimeisimmän kuukauden keskiarvon muutos edellisen vuoden vastaavasta ajankohdasta.

Indeksin laskennassa käytetään verohallinnon aineistoja, joita Tilastokeskus itse täydentää.

Molempien indeksien sarjat löytyvät Excel-taulukoina myös Tilastokeskuksen Internet-sivuilta osoitteesta: [www.tilastokeskus.fi/suhdanteet/bt](http://www.tilastokeskus.fi/suhdanteet/bt)

Lähde: Tilastokeskus, Liiketoiminnan kuukausikuvaajat  
Tiedustelut: Anja Räisänen (09) 17 341

# MAARAKENNUSKUSTANNUSINDEKSI

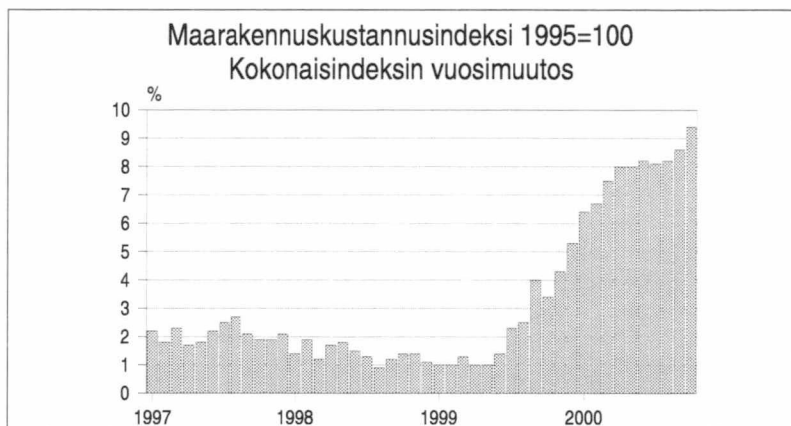
## MAARAKENNUSKUSTANNUSINDEKSI 1995=100

### Kokonaisindeksi

	1999	2000
tammi	104,7	111,5
helmi	104,7	111,8
maalis	104,7	112,6
huhti	104,8	113,2
touko	104,9	113,3
kesä	105,2	113,9
heinä	105,9	114,5
elo	106,2	114,9
syys	108,0	117,3
loka	108,0	118,1
marras	108,9	
joulu	109,7	
<b>Koko vuosi</b>	<b>106,3</b>	

## MAARAKENNUSKUSTANNUSINDEKSI 1995=100

	Maarakennetyöt		Päällystyöt	
	1999	2000	1999	2000
tammi	105,8	110,1	104,2	123,2
helmi	105,7	110,1	105,3	124,5
maalis	105,5	110,4	104,8	128,6
huhti	105,9	111,4	104,4	129,8
touko	105,5	112,0	105,1	126,5
kesä	105,8	112,6	105,8	128,1
heinä	106,8	113,0	107,0	130,1
elo	106,6	113,8	109,4	129,7
syys	107,8	116,2	113,4	132,8
loka	107,5	116,2	114,5	138,4
marras	108,3		117,3	
joulu	108,4		121,6	
<b>Koko vuosi</b>	<b>106,6</b>		<b>109,4</b>	



Lähde: Tilastokeskus, Maarakennuskustannusindeksi  
Tiedustelut: Anja Lindqvist (09) 17 341

# MAARAKENNUSALAN KONEKUSTANNUSINDEKSI

## MAARAKENNUSALAN KONEKUSTANNUSINDEKSI 1995=100

### Kokonaisindeksi

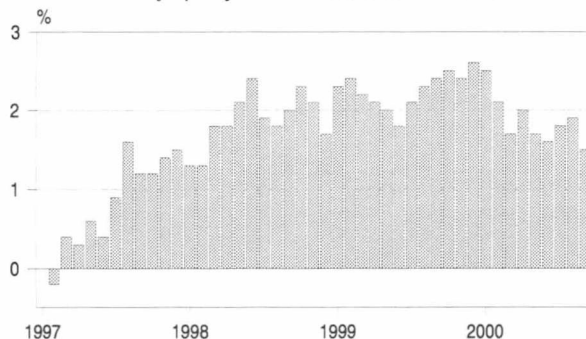
	1999	2000
tammi	103,5	109,7
helmi	103,1	110,3
maalis	103,6	110,8
huhti	103,9	110,7
touko	103,7	112,3
kesä	103,4	112,4
heinä	104,2	113,3
elo	104,3	114,7
syys	105,0	117,9
loka	104,9	118,0
marras	105,7	
joulu	106,7	
<b>Koko vuosi</b>	<b>104,3</b>	



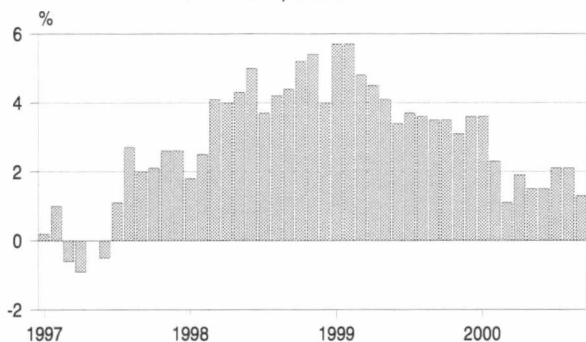
Lähde: Tilastokeskus, Maarakennusalan ja metsäalan konekustannusindeksit  
Tiedustelut: Tuula Turunen (09) 17 341

# RAKENNUSKUSTANNUSINDEKSI

Rakennuskustannusindeksi 1995=100  
Maa- ja pohjarakennus, vuosimuutos



Rakennuskustannusindeksi 1995=100  
Maa- aines, vuosimuutos



RAKENNUSKUSTANNUSINDEKSI  
1995=100

Maa- ja pohjarakennus

	1999	2000
tammi	96,9	99,3
helmi	97,1	99,1
maalis	97,3	99,0
huhti	97,4	99,3
touko	97,9	99,6
kesä	98,1	99,7
heinä	98,1	99,9
elo	98,4	100,3
syys	98,8	100,3
loka	99,1	
marras	99,1	
joulu	99,1	
<b>Koko vuosi</b>	<b>98,1</b>	

RAKENNUSKUSTANNUSINDEKSI  
1995=100

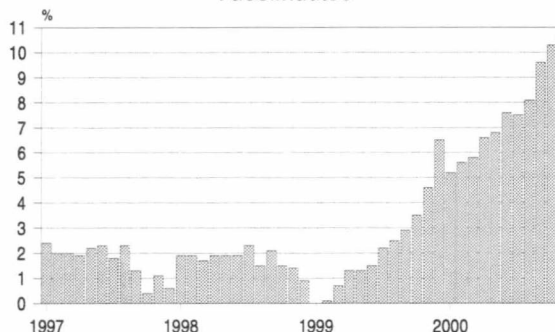
Maa-aines

	1999	2000
tammi	105,0	108,8
helmi	105,4	107,8
maalis	105,7	106,9
huhti	105,9	107,9
touko	106,7	108,3
kesä	107,1	108,7
heinä	106,8	109,0
elo	107,2	109,5
syys	107,7	109,1
loka	108,2	
marras	108,2	
joulu	108,2	
<b>Koko vuosi</b>	<b>106,8</b>	

Lähde: Tilastokeskus, Rakennuskustannusindeksi  
Tiedustelut: Sinikka Kanerva (09) 17 341

# KUORMA-AUTOLIIKENTEN KUSTANNUSINDEKSI

Kuorma-autoliikenteen kustannusindeksi 1995=100  
Vuosimuutos



KUORMA-AUTOLIIKENTEN  
KUSTANNUSINDEKSI 1995=100

	1999	2000
tammi	105,8	111,4
helmi	105,5	111,5
maalis	106,0	112,1
huhti	106,7	113,8
touko	106,7	114,0
kesä	106,6	114,7
heinä	107,4	115,5
elo	107,6	116,3
syys	108,2	118,7
loka	108,7	119,9
marras	109,7	
joulu	111,4	
<b>Koko vuosi</b>	<b>107,5</b>	

Lähde: Tilastokeskus, Kuorma-autoliikenteen kustannusindeksi  
Tiedustelut: Tuula Turunen (09) 17 341



# MAA- JA VESIRAKENNUSALAN TYÖLLISYYS

## MAA- JA VESIRAKENNUSALAN TYÖLLISET

		1000	
Vuosi/neljännes		henkeä	muutos%
1998	I	28	8
	II	33	7
	III	36	22
	IV	31	1
Koko vuoden ka.		32	10
1999	I	27	-3
	II	32	-4
	III	38	6
	IV	30	-1
Koko vuoden ka.		32	0
2000	I	23	-17
	II	29	-9
	III	30	-21

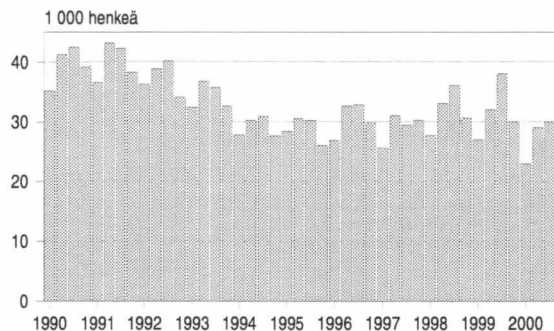
## MAA- JA VESIRAKENNUSALAN TYÖTTÖMÄT

		henkeä	
Vuosi/neljännes		henkeä	muutos%
1998	I	1 663	-11
	II	1 138	-13
	III	886	-13
	IV	1 311	-6
Koko vuoden ka.		1 250	-11
1999	I	1 570	-6
	II	1 050	-8
	III	857	-3
	IV	1 247	-5
Koko vuoden ka.		1 181	-6
2000	I	1 504	-4
	II	964	-8
	III	775	-10

## MAA- JA VESIRAKENNUSALAN AVOIMET TYÖPAIKAT, lukumäärä

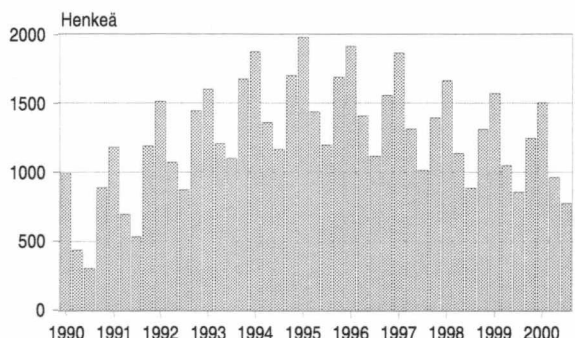
	1999	2000
tammi	16	9
helmi	27	17
maalis	71	29
huhti	89	40
touko	39	20
kesä	25	10
heinä	11	48
elo	16	16
syys	7	23
loka	11	11
marras	7	
joulu	5	

Maa- ja vesirakennusalan työlliset



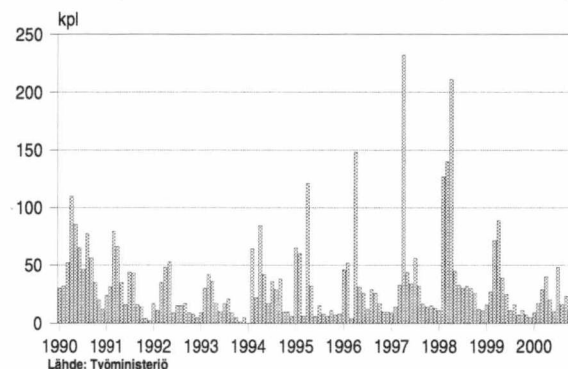
Lähde: Tilastokeskus

Maa- ja vesirakennusalan työttömät



Lähde: Työministeriö

Maa- ja vesirakennusalan avoimet työpaikat

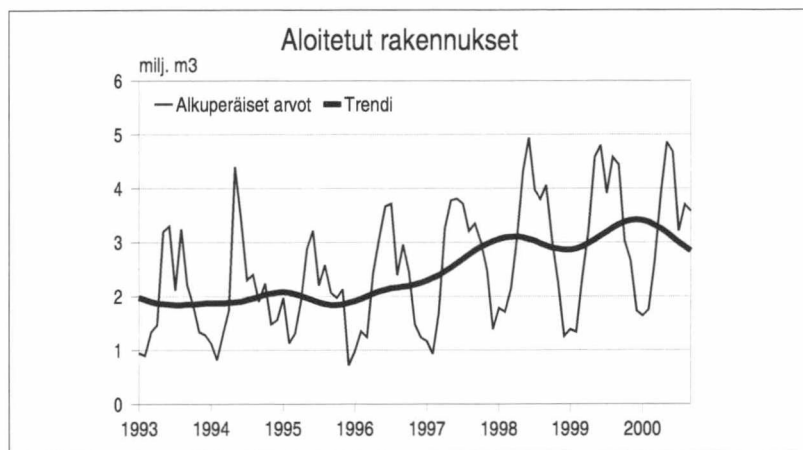
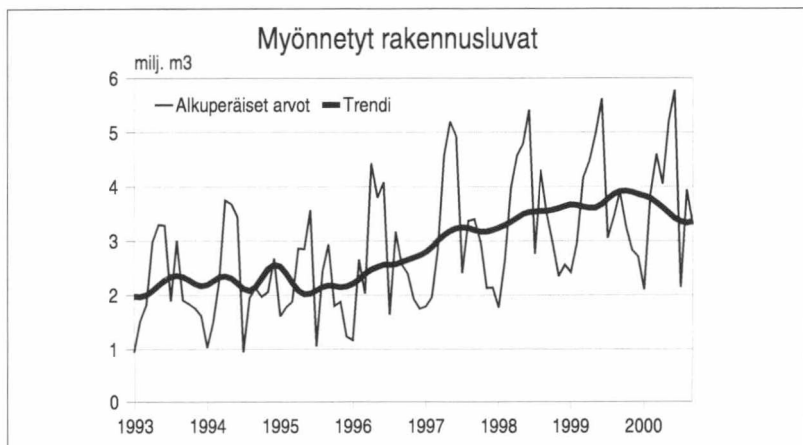


Lähde: Työministeriö

Lähde: Tilastokeskus, Työvoimatutkimus, Työministeriö

Tiedustelut: TK, Hannu Siitonen (09) 17 341,  
Työministeriö Työnvälitystilasto (09) 18 561

# TALONRAKENTAMINEN



## MYÖNNETYT RAKENNUSLUVAT, milj. m<sup>3</sup>

### Kaikki rakennukset

	1999	2000*	muutos% <sup>1)</sup>
tammi	2,42	2,10	-11
helmi	2,97	3,85	29
maalis	4,16	4,60	16
huhti	4,48	4,05	-6
touko	4,98	5,20	12
kesä	5,62	5,78	9
heinä	3,05	2,14	-21
elo	3,45	3,94	29
syys	3,91	3,30	3
loka	3,27		
marras	2,83		
joulu	2,71		

**Koko vuosi 43,85**

## ALOITETUT RAKENNUKSET, milj. m<sup>3</sup>

### Kaikki rakennukset

	1999*	2000*	muutos%
tammi	1,39	1,64	18
helmi	1,34	1,75	31
maalis	2,35	2,64	12
huhti	3,22	3,90	21
touko	4,58	4,86	6
kesä	4,80	4,68	-3
heinä	3,91	3,21	-18
elo	4,58	3,70	-19
syys	4,44	3,58	-19
loka	3,03		
marras	2,66		
joulu	1,73		

**Koko vuosi 38,04**

UUDISRAKENTAMINEN Rakennuksen käyttötarkoitus	Myönnetyt rakennusluvut			Aloitettut rakennukset		
	1999 milj. m <sup>3</sup>	2000*	I-III neljännes 00/99% <sup>1)</sup>	1999 milj. m <sup>3</sup>	2000*	00/99%
<b>Kaikki rakennukset</b>	<b>35,04</b>	<b>34,95</b>	<b>7</b>	<b>30,62</b>	<b>29,95</b>	<b>-2</b>
Asuinrakennukset	11,89	11,07	-1	10,27	9,85	-4
Liike- ja toimistorakennukset	5,35	6,63	35	5,15	5,43	5
Liikenteen rakennukset	1,61	1,12	-13	1,32	1,01	-23
Julkiset palvelurakennukset	2,65	2,15	-3	2,34	1,92	-18
Teollisuus- ja varastorakennukset	7,87	8,94	20	6,61	7,21	9
Teollisuusrakennukset	5,00	6,07	28	4,27	5,23	22
Maatalousrakennukset	4,50	3,48	-16	3,96	3,23	-18
Muut rakennukset (sis. kesämökkit)	2,79	2,68	4	2,27	2,30	1

<sup>1)</sup> Muutosprosentit on laskettu edellisen vuoden ennakkotietoihin vertaamalla.

Lähde: Tilastokeskus, Rakennus- ja asuntotuotanto  
Tiedustelut: TK, Paula Salminen (09) 17 341

# MAA- JA VESIRAKENNUSALAN ALOITTANEET JA LOPETTANEET YRITYKSET

## ALOITTANEET MAA- JA VESIRAKENNUSALAN YRITYKSET

		kpl
1995		651
1996		534
1997		462
1998		428
1999		504
1999	I	148
	II	158
	III	103
	IV	95
2000	I	173
	II	153

31.3.2000 oli toimivia yrityksiä 5 635 kpl

## LOPETTANEET MAA- JA VESIRAKENNUSALAN YRITYKSET

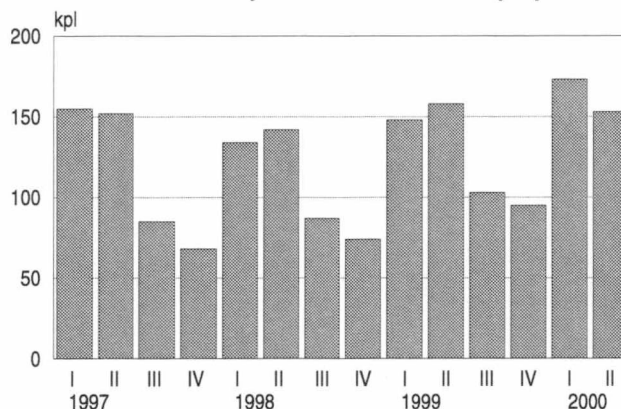
		kpl
1995		555
1996		538
1997		458
1998		371
1999		429
1999	I	78
	II	103
	III	72
	IV	176
2000	I	67

**Aloittamis- ja lopettamistieto on hallinnollinen.** Yritys merkitään aloittaneeksi, kun yrityksestä tulee työnantaja tai kun se tulee arvonlisäverovelvolliseksi. Vastaavasti yritys katsotaan lopettaneeksi, kun se lakkaa toimimasta sekä työnantajana että arvonlisäverovelvollisena yksikkönä.

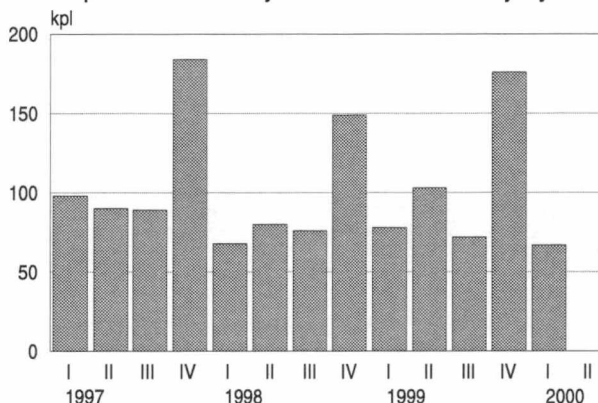
## MAA- JA VESIRAKENNUSALAN YRITYSTEN VIREILLE PANNUT KONKURSSIT

		kpl
1995		101
1996		84
1997		77
1998		66
1999		65
1999	I	21
	II	11
	III	16
	IV	17
2000	I	17
	II	9
	III	19

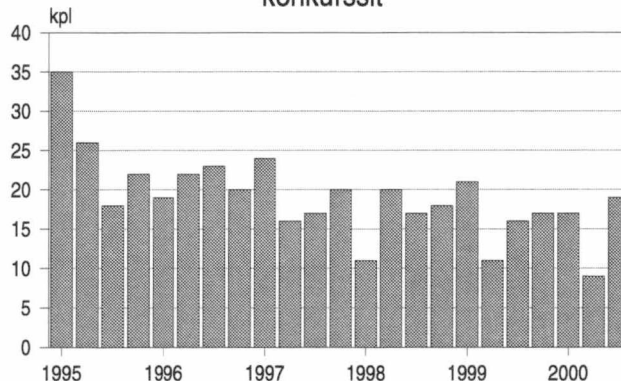
### Aloittaneet maa- ja vesirakennusalan yritykset



### Lopettaneet maa- ja vesirakennusalan yritykset



### Maa- ja vesirakennusalan yritysten vireille pannut konkurssit



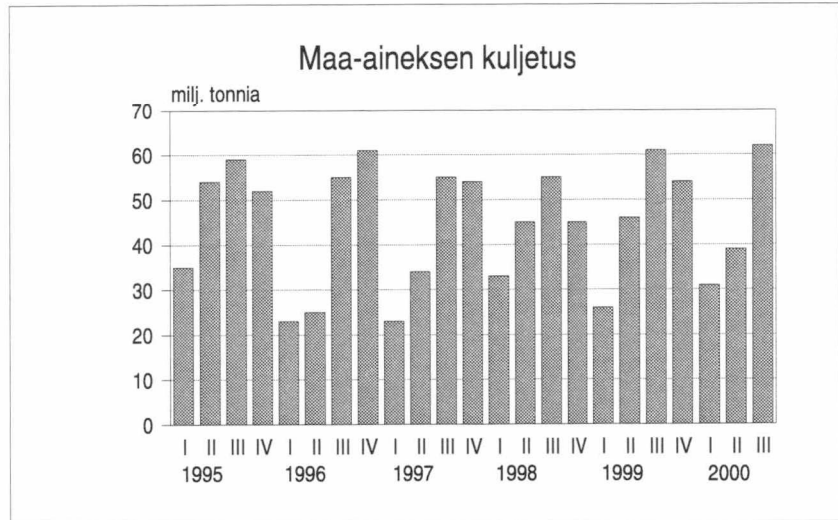
Lähde: Tilastokeskus, Yritystietopalvelu ja Oikeus  
Tiedustelut: YR Tero Karttunen ja konkurssit Kimmo Moisio (09) 17 341



# MAA-AINEKSEN KULJETUS

## MAA-AINEKSEN KULJETUS

Vuosi/nelj.	Tavaramäärä, milj. tonnia				
	I	II	III	IV	I-IV
1995	35	54	59	52	200
1996	23	25	55	61	164
1997	23	34	55	54	166
1998	33	45	55	45	177
1999	26	46	61	54	187
2000	31	39	62		

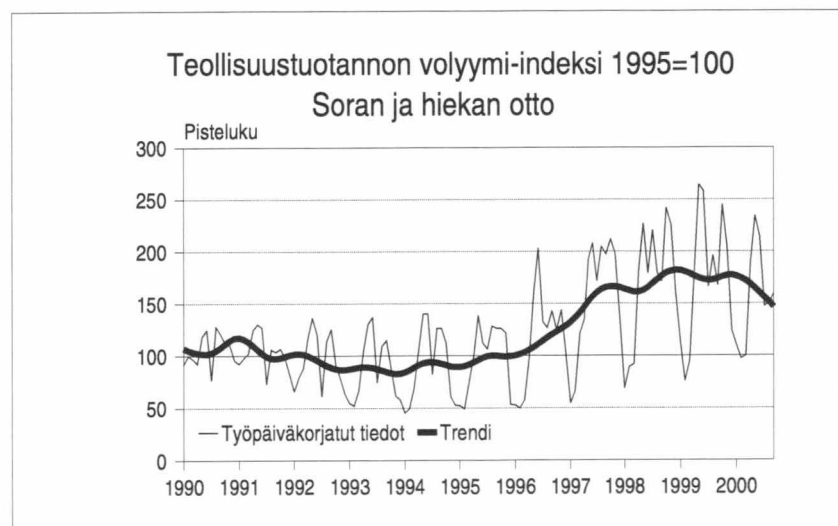


Lähde: Tilastokeskus, Tieliikenteen tavarankuljetustilasto  
Tiedustelut: Sami Lahtinen (09) 17 341

# SORAN JA HIEKAN OTTO

## TEOLLISUUSTUOTANNON VOLYYMIINDEKSI 1995=100

	Sorran ja hiekan otto Työpäiväkorjatut tiedot			
	1999	muutos%	2000	muutos%
tammii	112,9	64	110,0	-3
helmi	75,8	-15	97,3	28
maalii	94,9	3	99,8	5
huhti	177,0	-3	188,5	7
touko	264,0	16	234,3	-11
kesä	258,1	44	214,3	-17
heinä	166,0	-25	147,4	-11
elo	196,1	9	150,6	-23
syys	167,3	-2	159,1	-5
loka	245,2	1		
marras	204,5	-9		
joulu	124,0	-23		
<b>Koko vuosi</b>	<b>173,8</b>	<b>2</b>		



Lähde: Tilastokeskus, Teollisuustuotannon volyyymi-indeksi  
Tiedustelut: Rami Peitola (09) 17 341

# KUNTIEN MAA- JA VESIRAKENTAMINEN

## INVESTOINNIT KIINTEISIIN RAKENTEISIIN JA LAITTEISIIN YHTEENSÄ

	milj. mk	osuus kaikista investoinneista, %
1993	4 028	38
1994	3 729	38
1995	3 145	32
1996	3 215	29
1997 <sup>1)</sup>	3 138	30
1998	2 987	28
1999	3 167	29

Kiinteät rakenteet ja laitteet sisältävät mm. maarakenteiden eli katujen, teiden, pysäköintialueiden, siltojen sekä puistojen ja virkistysalueiden hankintamenot pl. maapohjan hankintamenot, vesirakenteiden eli patojen, kanavien ja altaiden hankintamenot, johtoverkostojen ja niiden laitteiden hankintamenot sekä muiden kiinteiden koneiden ja laitteiden hankintamenot, jotka eivät ole rakennuksen hankintamenoa. Myös vastaavien rakenteiden ja laitteiden perusparannusmenot.

## INVESTOINNIT LIIKENNEVÄYLIIN (sisältyy kohtaan yhteensä)

	milj. mk	osuus maa- ja vesirakennusinvestoinneista, %
1993	1 391	35
1994	1 358	36
1995	1 478	47
1996	1 498	47
1997 <sup>1)</sup>	1 595	51
1998	1 492	50
1999	1 665	53

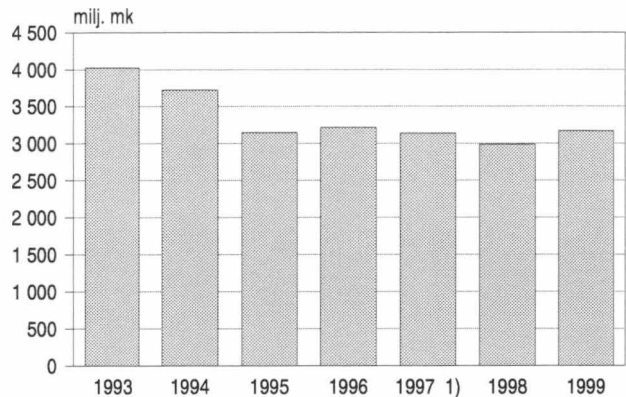
## INVESTOINNIT VESIHUOLTOON (sisältyy kohtaan yhteensä)

	milj. mk	osuus maa- ja vesirakennusinvestoinneista, %
1993	1 238	31
1994	1 063	29
1995	798	25
1996	978	30
1997 <sup>1)</sup>	689	22
1998	657	22
1999	641	20

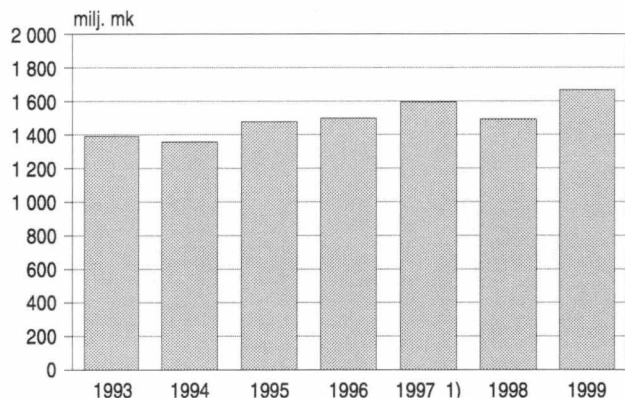
<sup>1)</sup> Vuodesta 1997 alkaen luvuissa ei ole mukana Ahvenanmaan tietoja.

Luvuissa ei ole mukana kirjainpidollisesti eriytettyjä liikelaatoksia.

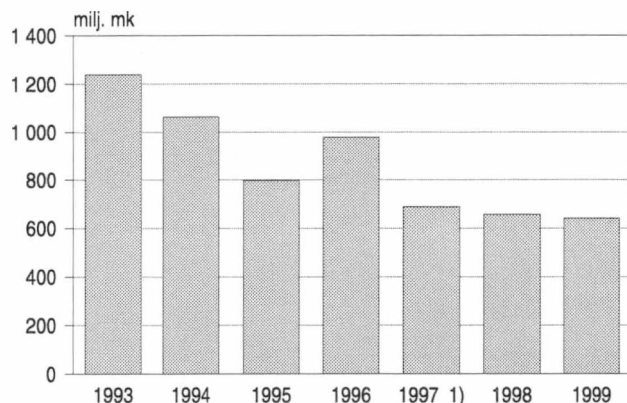
## Kuntien investoinnit kiinteisiin rakenteisiin ja laitteisiin



## Kuntien investoinnit liikenneväyliin



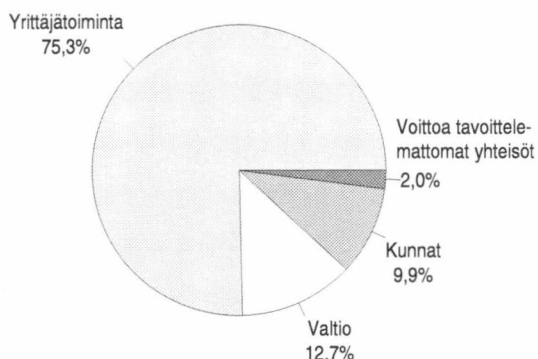
## Kuntien investoinnit vesihuoltoon



Lähde: Tilastokeskus, Kuntien taloustilastot  
Tiedustelut: Salme Röksä (09) 17 341

# YRITYSTEN JA JULKISEN SEKTORIN MAA- JA VESIRAKENTAMINEN

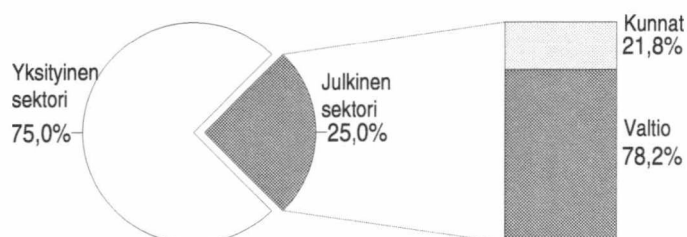
Maa- ja vesirakentaminen  
Tuotos 1999 oli 15,6 mrd mk



## MAA- JA VESIRAKENTAMINEN TUOTOS TUOTTAJASEKTOREITTAIN

	1996	1997	1998	1999*
	mmk			
Yrittäjätoiminta	9 693	10 455	11 451	11 737
Valtio	1 865	1 917	2 078	1 981
Kunnat	1 535	1 682	1 531	1 550
Voittoa tavoittelemattomat yhteisöt	342	361	337	312
<b>Yhteensä</b>	<b>13 435</b>	<b>14 415</b>	<b>15 397</b>	<b>15 580</b>

Maa- ja vesirakentamisen tehdyt työtunnit  
Vuonna 1999 62,3 milj. tuntia



## TEHDYT TYÖTUNNIT PÄÄTYÖSSÄ TOIMIALAN JA TYÖNANTAJATYYPIN MUKAAN

	1996	1997	1998	1999
	milj. tuntia			
Julkinen sektori	17,7	14,3	16,3	15,6
Valtio	11,1	9,4	11,3	12,2
Kunnat	6,6	4,9	5,0	3,4
Yksityinen	38,5	39,7	42,8	46,7
<b>Yhteensä</b>	<b>56,7</b>	<b>54,0</b>	<b>59,1</b>	<b>62,3</b>

Lähde: Tilastokeskus, Kansantalouden tilinpito ja Työvoimatutkimus

Tiedustelut: Sami Toivola ja Hannu Siitonen 09) 17 341

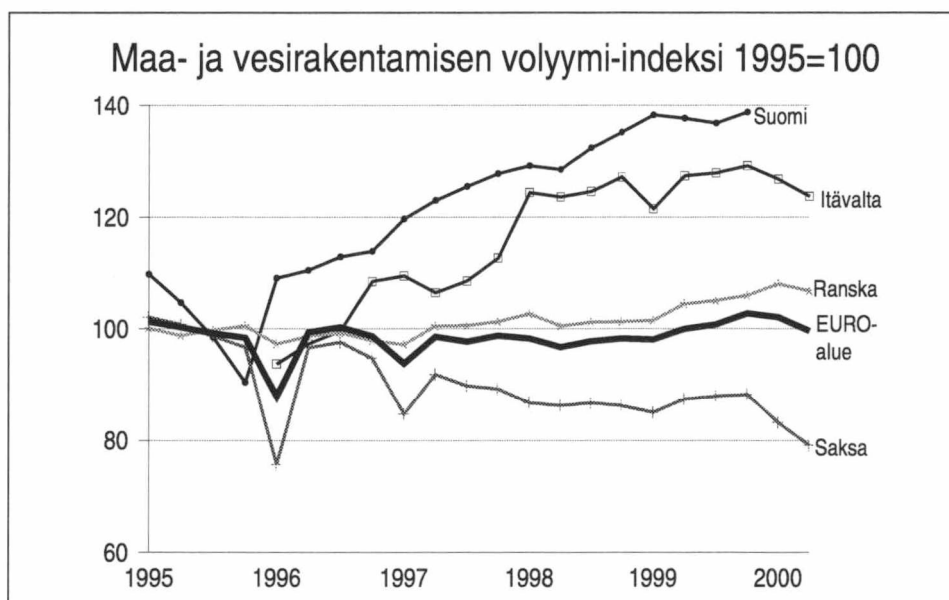


# KANSAINVÄLISTÄ VERTAILUA

## MAA- JA VESIRAKENTAMISEN VOLYYMI-INDEKSI 1995 = 100

### Kausitasoitettut sarjat

		EURO-alue	Tanska	Saksa	Espanja	Ranska	Luxemburg	Itävalta	Suomi	Norja
1995	I	101,3	97,6	102,1	101,5	100,1	97,9	:	109,8	98,6
	II	100,3	100,2	100,8	101,2	98,8	99,5	:	104,7	99,3
	III	99,2	101,3	98,7	98,2	99,8	100,4	:	98,5	100,3
	IV	98,4	100,6	96,7	99,0	100,5	100,7	:	90,4	101,1
1996	I	87,9	100,3	75,7	96,2	97,3	81,1	93,7	109,1	102,1
	II	99,4	106,1	96,6	97,2	98,7	97,7	97,3	110,5	104,1
	III	100,3	109,1	97,6	100,5	99,3	96,0	99,6	112,9	106,2
	IV	98,7	112,0	94,7	99,3	97,9	95,2	108,5	113,9	108,1
1997	I	93,8	113,2	84,7	99,1	97,2	93,1	109,5	119,7	110,4
	II	98,6	115,9	91,8	100,3	100,5	95,1	106,5	123,0	112,7
	III	97,7	120,1	89,8	101,9	100,6	95,4	108,6	125,5	115,5
	IV	98,8	123,7	89,2	102,9	101,3	97,6	112,7	127,8	118,5
1998	I	98,3	121,3	86,7	105,5	102,7	97,6	124,4	129,2	120,2
	II	96,7	121,2	86,2	107,7	100,5	96,6	123,6	128,5	120,6
	III	97,8	126,9	86,7	112,6	101,2	96,8	124,6	132,4	120,8
	IV	98,3	129,2	86,2	116,3	101,3	93,8	127,2	135,2	116,9
1999	I	98,1	120,7	85,0	117,5	101,5	97,3	121,5	138,3	120,8
	II	100,0	111,0	87,4	120,3	104,5	98,8	127,4	137,7	121,7
	III	100,8	96,8	87,9	120,4	105,1	99,3	127,9	136,8	122,0
	IV	102,8	77,5	88,2	123,1	106,0	101,6	129,2	138,8	:
2000	I	102,1	:	83,2	126,4	108,1	102,7	126,8	:	:
	II	99,6	:	79,1	127,7	106,8	102,2	123,7	:	:



Lähde: Eurostat

# VALTION TALOUSARVIOESITYS 2001 SUURIMMAT HANKKEET

## TIELAITOS

	Valmis liikenteelle	Kustannusarvio	Käytetty 2000 loppuun	Arvioidut kustannukset 2001
--	------------------------	----------------	--------------------------	--------------------------------

### 77. Tieverkon kehittäminen (siirtomääräraha 2 v)

Keskeneräiset tiehankkeet		milj. mk	milj. mk	milj. mk
<b>1. UUSINVESTOINNIT</b>				
Vt 1 Paimio-Muurla (E 18)	2003	945	377	230
Vt 3 Hämeenlinna-Kulju	2000	1 235	1 159	40
Vt 5 Vehmasmäki-Hiltulanlahti	2000	135	121	12
Vt 21 Kemi-Tornio	2002	407	277	74
Vt 25 Hanko-Skogby	2001	102	62	36
Mt 102 Kehä II Länsiväylä-Turuntie	2000	310	305	5
Helsinki-Vantaan lentoaseman tiejärjestely	2000	151	132	19
Viimeistelytyöt				20
<b>2. LAAJENNUSINVESTOINNIT</b>				
Vt 5 Seppälänjoki-Vihantasalmi	2001	142	103	39
Tasoristeysten poisto pääradoilta	2003	130	55	25
Keskeneräiset hankkeet yhteensä		3 557	2 591	500

### 79. Tieverkon jälkirahoitus- ja kokonaisrahoitushankkeet (siirtomääräraha 3 v)

	Kokonaiskustannukset	aikaisempina vuosina	v. 2001	myöhemmin
Keskeneräiset tiehankkeet	milj. mk	milj. mk	milj. mk	milj. mk
<b>Jälkirahoitushanke:</b>				
Vt 4 Järvenpää-Lahti	1 500	107	100	1 293
<b>Kokonaisrahoitushankkeet:</b>				
Vt 9 Porvoo-Koskenkylä	235	225	-	10
E 18 Kehä III Lentoasema- Tikkurila	360	150	-	210
Vt 6 Koskenkylä-Kouvola	290	100	-	190
Vt 4 Liminka-Oulu	155	155	-	-
Vt 2 Pori-Ulvila	95	95	-	-
Keskeneräiset yhteensä	2 635	832	100	1 703
<b>UUDET HANKKEET</b>				
Vt 9 Orivesi-Muurame	260		60	200
Uudet hankkeet yhteensä	260		60	200

## RATAHALLINTOKESKUS

	Valmis	Kustannusarvio	Käytetty	Arvioidut kustannukset 2001
<b>Kehittämisinvestointien alustava suunnitelma</b>		milj. mk	milj. mk	milj. mk
Helsinki-Tampere, tason nosto	2002	770	638	110
Tuomioja-Raahe, sähköistys	2001	45	29	5
Oulu-Rovaniemi, sähköistys	2004	251	19	50
Kulunvalvonnan ratalaitteet	2001	416	359	56
Kulunvalvonnan III-vaihe	2005	300		23
Tasoristeykset pääradoilla				20
Talonrakennukset				5
Kehittäminen yhteensä		1 782	1 045	269
Helsinki-Leppävaara kaupunkirata	2001			47

Lähde: Valtion tulo- ja menoarvioesitys 2001

Postitus  
2 lk kirje

PMM  
Sopimus  
00022/1

SVT  
Suomen virallinen tilasto  
Finlands officiella statistik  
Official Statistics of Finland

Rakentaminen 2000:31  
Byggandet  
Construction

**Myynti**

Tilastokeskus, myyntipalvelu  
PL 4V  
00022 TILASTOKESKUS  
Puh. (09) 1734 2011  
Fax (09) 1734 2500  
[myynti.tilastokeskus@tilastokeskus.fi](mailto:myynti.tilastokeskus@tilastokeskus.fi)  
[www.tilastokeskus.fi](http://www.tilastokeskus.fi)

**Käyntiosoite**

Työpajakatu 13  
00580 Helsinki

ISSN 0784-8390/Rakentaminen  
ISSN 1456-8152/Maa- ja vesirakentaminen ja suhdanteet

Tuotenumero 9144  
H0